



ดัชนีความเชื่อมั่นของผู้บริโภค

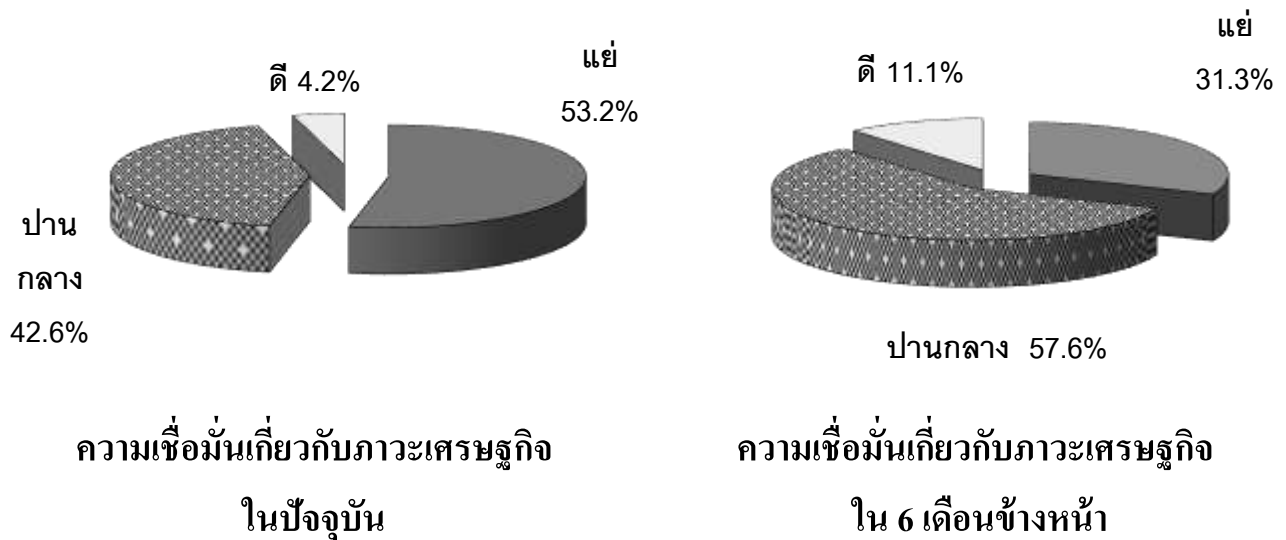
UTCC's Consumer Index

ศูนย์พยากรณ์เศรษฐกิจและธุรกิจ มหาวิทยาลัยหอการค้าไทย
โทร. 0-2697-6340-1 โทรสาร 0-2697-6342

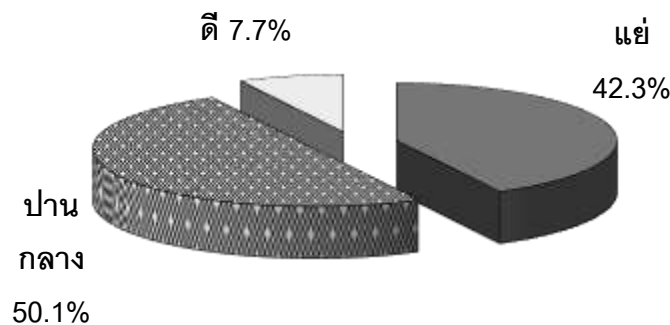
ผลการสำรวจความเชื่อมั่นเกี่ยวกับเศรษฐกิจไทยเดือนเมษายน 2560

ดัชนีความเชื่อมั่นปรับตัวดีขึ้นเพียงเล็กน้อยโดยปรับตัวขึ้นต่อเนื่องเป็นเดือนที่ 5 สะท้อนการฟื้นตัวของเศรษฐกิจไทยที่ประจวบ

เปรียบเทียบความเชื่อมั่นเกี่ยวกับภาวะเศรษฐกิจในปัจจุบันและใน 6 เดือนข้างหน้า



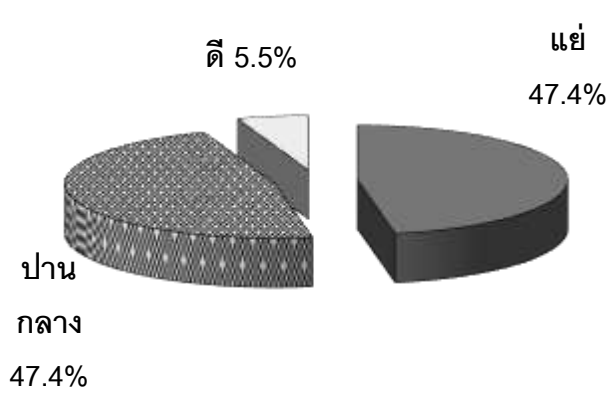
ประชาชนส่วนใหญ่ยังมีความเชื่อมั่นเกี่ยวกับเศรษฐกิจไทยในระดับปานกลาง



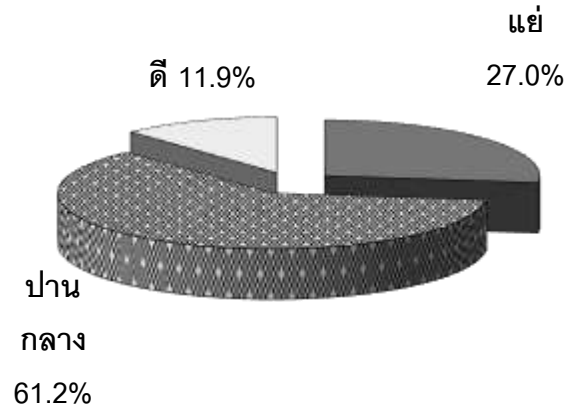
ดัชนีความเชื่อมั่นเกี่ยวกับเศรษฐกิจไทยโดยรวมเท่ากับ 65.4

ความเชื่อมั่นเกี่ยวกับโอกาสการทำงานทำโดยทั่วไป

เปรียบเทียบความเชื่อมั่นเกี่ยวกับโอกาสการทำงานทำในปัจจุบันและใน 6 เดือนข้างหน้า

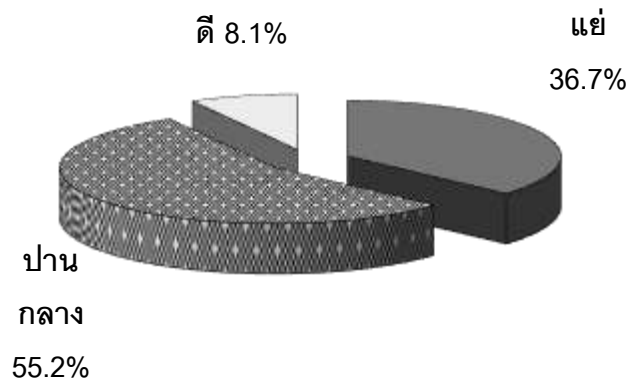


ความเชื่อมั่นเกี่ยวกับโอกาส
การทำงานทำในปัจจุบัน



ความเชื่อมั่นเกี่ยวกับโอกาส
การทำงานทำใน 6 เดือนข้างหน้า

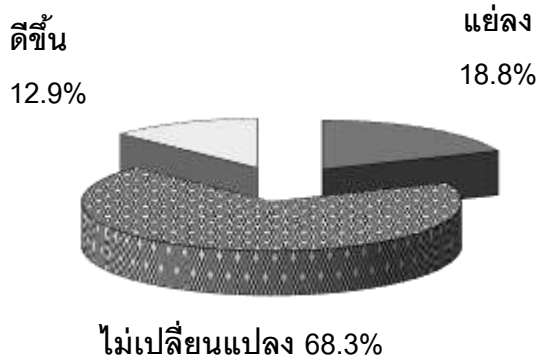
ประชาชนส่วนใหญ่มีความเชื่อมั่นเกี่ยวกับโอกาสการทำงานทำในระดับปานกลาง



ดัชนีความเชื่อมั่นเกี่ยวกับโอกาสการทำงานทำเท่ากับ 71.6

ความเชื่อมั่นเกี่ยวกับรายได้ในอนาคต

ประชาชนส่วนใหญ่มั่นใจว่ารายได้ในอนาคตของตนไม่เปลี่ยนแปลง



ดัชนีความเชื่อมั่นเกี่ยวกับรายได้ในอนาคตเท่ากับ 94.0

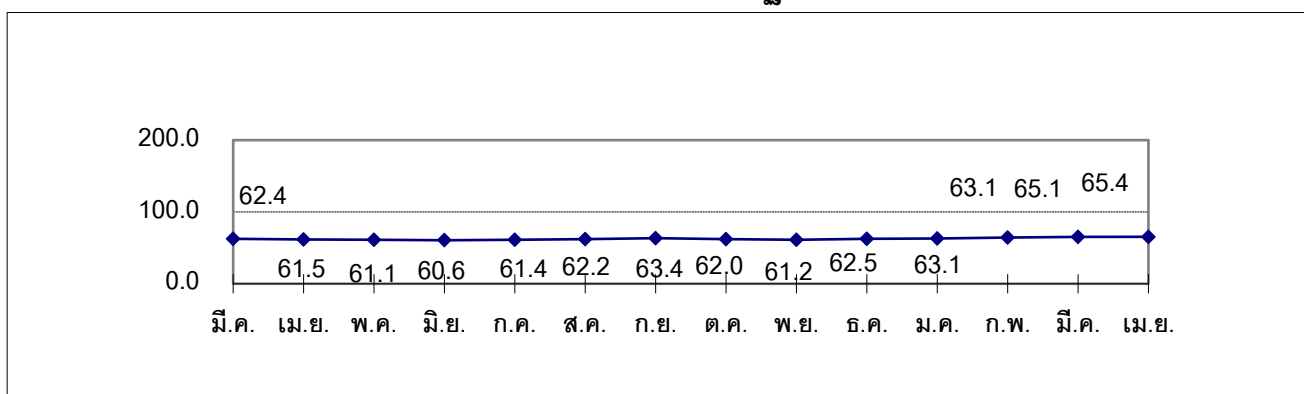
ตารางที่ 1 ผลสำรวจความเชื่อมั่นของผู้บริโภคในเดือนมีนาคมและเมษายน 2560

รายการ	มีนาคม 2560			เมษายน 2560		
	ดี/ ดีขึ้น	ปานกลาง/ ไม่ เปลี่ยนแปลง	แย่/ แย่ลง	ดี/ ดีขึ้น	ปานกลาง/ ไม่ เปลี่ยนแปลง	แย่/ แย่ลง
1. ภาวะเศรษฐกิจในปัจจุบัน	3.5	43.7	52.8	4.2	42.6	53.2
2. ภาวะเศรษฐกิจใน 6 เดือนข้างหน้า	10.4	58.6	31.0	11.1	57.6	31.3
3. โอกาสในการหางานทำในปัจจุบัน	5.1	48.0	46.9	5.5	47.4	47.1
4. โอกาสในการหางานทำใน 6 เดือน ข้างหน้า	11.1	62.4	26.5	11.9	61.2	27.0
5. รายได้ใน 6 เดือนข้างหน้า	12.3	69.2	18.5	12.9	68.3	18.8
6. ภาวะเศรษฐกิจโดยรวม	7.0	51.1	41.9	7.7	50.1	42.3
7. โอกาสในการหางานรวม	8.1	55.2	36.7	8.7	54.3	37.0

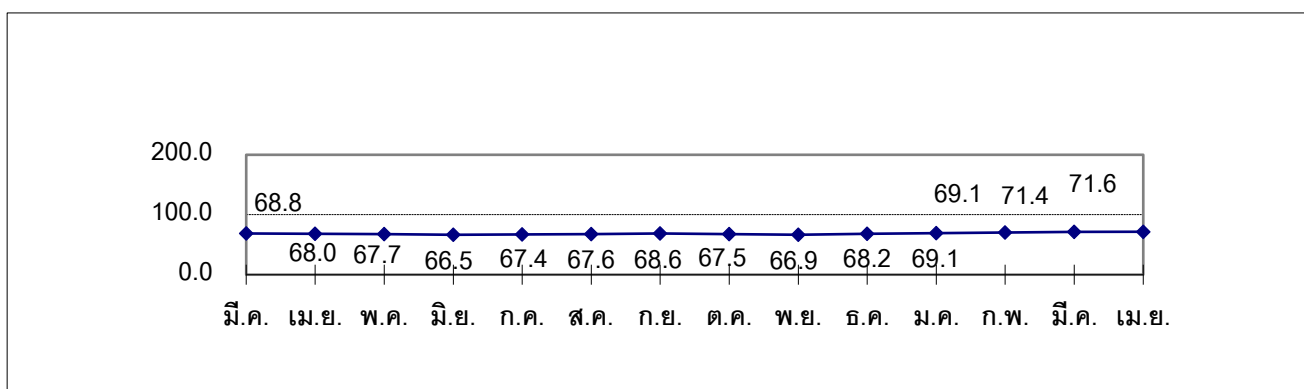
ตารางที่ 2 ดัชนีความเชื่อมั่นของผู้บริโภคในเดือนพฤศจิกายน 2559 ถึงเมษายน 2560

รายการ	พฤศจิกายน	ธันวาคม	มกราคม	กุมภาพันธ์	มีนาคม	เมษายน
1. ดัชนีความเชื่อมั่นเกี่ยวกับเศรษฐกิจโดยรวม	61.2	62.5	63.1	64.3	65.1	65.4
2. ดัชนีความเชื่อมั่นเกี่ยวกับโอกาสในการหางาน	66.9	68.2	69.1	70.3	71.4	71.6
3. ดัชนีความเชื่อมั่นเกี่ยวกับรายได้ในอนาคต	88.8	90.3	91.2	92.8	93.8	94.0

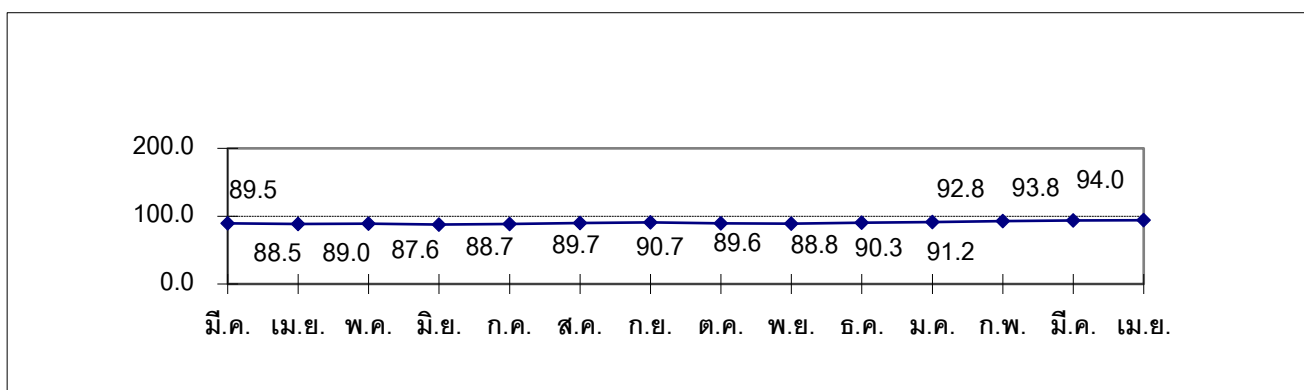
ดัชนีความเชื่อมั่นเกี่ยวกับเศรษฐกิจโดยรวม



ดัชนีความเชื่อมั่นเกี่ยวกับโอกาสในการหางานทำ



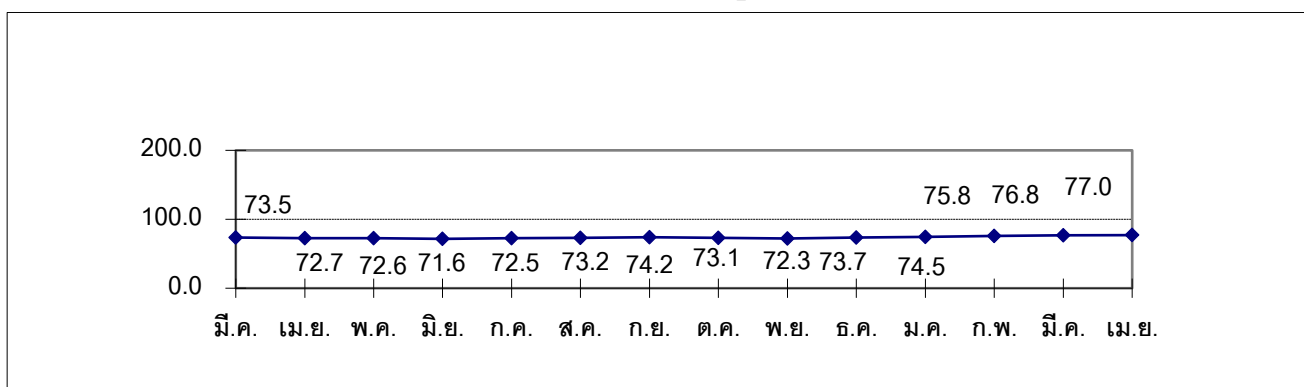
ดัชนีความเชื่อมั่นเกี่ยวกับรายได้ในอนาคต



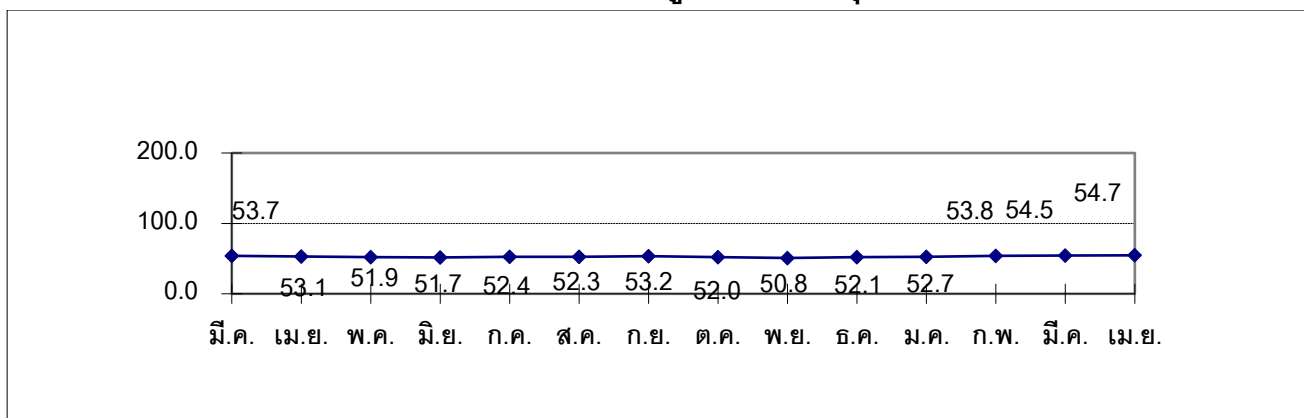
ตารางที่ 3 ดัชนีความเชื่อมั่นในแต่ละช่วงเวลาในเดือนพฤศจิกายน 2559 ถึงเมษายน 2560

รายการ	พฤศจิกายน	ธันวาคม	มกราคม	กุมภาพันธ์	มีนาคม	เมษายน
1. ดัชนีความเชื่อมั่นของผู้บริโภค	72.3	73.7	74.5	75.8	76.8	77.0
2. ดัชนีความเชื่อมั่นของผู้บริโภคในปัจจุบัน	50.8	52.1	52.7	53.8	54.5	54.7
3. ดัชนีความเชื่อมั่นของผู้บริโภคในอนาคต	81.1	82.5	83.5	84.8	85.9	86.3

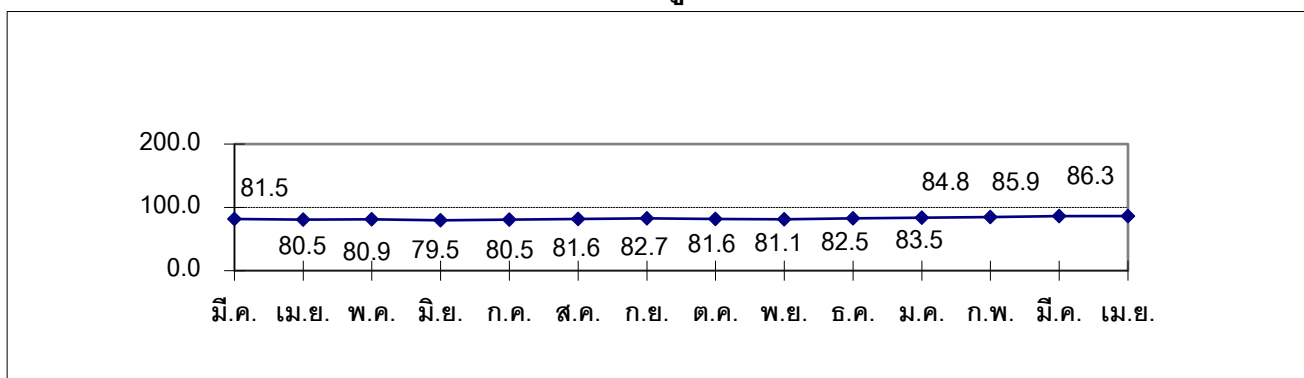
ดัชนีความเชื่อมั่นของผู้บริโภค



ดัชนีความเชื่อมั่นของผู้บริโภคในปัจจุบัน



ดัชนีความเชื่อมั่นของผู้บริโภคในอนาคต



ดัชนีความเชื่อมั่นของผู้บริโภคประจำเดือนเมษายน 2560

ดัชนีความเชื่อมั่นของผู้บริโภคในเดือนเมษายน 2560 ที่จัดทำโดยศูนย์พยากรณ์เศรษฐกิจและธุรกิจ มหาวิทยาลัยหอการค้าไทยและหอการค้าไทย ได้ดำเนินการโดยออกแบบสอบถามตัวอย่างจากประชาชนทั่วประเทศเป็นจำนวน 2,247 คน แยกเป็นกลุ่มตัวอย่างในเขตกรุงเทพฯ และปริมณฑล ร้อยละ 40.3 และต่างจังหวัด ร้อยละ 59.7 โดยกลุ่มตัวอย่างเป็นเพศชายและเพศหญิงประมาณร้อยละ 49.6 และ 50.4 ตามลำดับ

การอ่านค่าดัชนี

ดัชนีความเชื่อมั่นของผู้บริโภคจะมีค่าอยู่ระหว่าง 0-200 ซึ่งสามารถแปลความหมายได้ดังนี้

- 1) ถ้าดัชนีอยู่ในระดับที่สูงกว่า 100 แสดงว่าผู้บริโภคมีความเห็นว่าภาวะการณืด้านนั้นๆ จะดีขึ้นหรืออยู่ในระดับดี
- 2) ถ้าดัชนีอยู่ในระดับ 100 แสดงว่าผู้บริโภคมีความเห็นว่าภาวะการณืด้านนั้นๆ ไม่เปลี่ยนแปลงหรือทรงตัวในระดับปานกลาง
- 3) ถ้าดัชนีอยู่ในระดับที่ต่ำกว่า 100 แสดงว่าผู้บริโภคมีความเห็นว่าภาวะการณืด้านนั้นๆ จะแย่ลงหรืออยู่ในระดับไม่ดี

ปัจจัยที่มีผลกระทบต่อความเชื่อมั่นของผู้บริโภคในเดือนเมษายน 2560

ในเดือนเมษายน 2560 มีปัจจัยหลายด้านที่เป็นปัจจัยบวกและปัจจัยลบที่ส่งผลกระทบต่อความเชื่อมั่นของผู้บริโภค สำหรับปัจจัยที่เป็นปัจจัยบวก ได้แก่

1. สำนักงานเศรษฐกิจการคลัง (สศค.) คงประมาณการณ์การขยายตัวของเศรษฐกิจไทย (จีดีพี) ในปี 2560 ไว้ที่ 3.6% มีช่วงคาดการณ์ที่ 3.3-3.9% ซึ่งมีปัจจัยหนุนหลักมาจากอุปสงค์ภายนอกประเทศ โดยเฉพาะจากการส่งออกสินค้าที่มีแนวโน้มขยายตัวในอัตราที่เร่งขึ้นจากปีก่อนหน้าอย่างชัดเจนตามเศรษฐกิจของประเทศคู่ค้าที่เริ่มมีแนวโน้มขยายตัวดีขึ้นตามลำดับ โดยในปีนี้อัตราการส่งออกจะขยายตัวที่ 3.3% เพิ่มขึ้นจากคาดการณ์เดิมที่ 2.5%
2. ธนาคารแห่งประเทศไทย(ธปท.) คาดผลิตภัณฑ์มวลรวมในประเทศ(จีดีพี) ของไทยในไตรมาส 1 ปีนี้ จะเติบโตกว่า 3% เล็กน้อย ขณะที่คาดเศรษฐกิจไทยในครึ่งแรกของปีนี้ จะขยายตัวได้ 3% และเศรษฐกิจปี 2560 จะขยายตัวได้ 3.3% หลังเศรษฐกิจในไตรมาสแรก มีทิศทางขยายตัวดีขึ้น โดยมีแรงขับเคลื่อนหลักจากการส่งออกสินค้าที่ขยายตัว ขณะที่การบริโภคภาคเอกชนขยายตัวดีขึ้น ตามรายได้ของภาคเกษตร และความเชื่อมั่นภาคเอกชนที่ปรับตัวดีขึ้น ส่วนภาครัฐยังคงมีบทบาทในการขับเคลื่อนเศรษฐกิจเช่นเดียวกับการท่องเที่ยวที่ปรับตัวดีขึ้น
3. การส่งออกของไทยในเดือนมีนาคม 2560 มีมูลค่า 20,887.59 ล้านดอลลาร์สหรัฐฯ เพิ่มขึ้นร้อยละ 9.22 ขณะที่การนำเข้ามีมูลค่า 19,270.66 ล้านดอลลาร์สหรัฐฯ เพิ่มขึ้นร้อยละ 19.26 ส่งผลให้ดุลการค้าเกินดุล 1,616.93 ล้านดอลลาร์สหรัฐฯ ทำให้ช่วง 3 เดือนแรกปี 2560 ส่งออกได้รวม 56,456.39 ล้านดอลลาร์สหรัฐฯ เพิ่มขึ้นร้อยละ

4.88 และมีการนำเข้ารวม 52,403.61 ล้านเหรียญสหรัฐฯ ลดลงร้อยละ 14.82 ส่งผลให้เกินดุลการค้ารวม 4,052.78 ล้านเหรียญสหรัฐฯ

4. พืชผลทางการเกษตรหลายรายการเริ่มปรับตัวดีขึ้น โดยเฉพาะยางพารา ปาล์มน้ำมัน และอ้อย ทำให้เกษตรกรบางกลุ่มเริ่มมีรายได้เพิ่มมากขึ้น ส่งผลให้การจับจ่ายใช้สอยในจังหวัดที่ราคาสินค้าเกษตรดีขึ้นเริ่มปรับตัวดีขึ้น

5. เงินบาทปรับตัวแข็งค่าขึ้นเล็กน้อย โดยอัตราแลกเปลี่ยนอ้างอิงค่าเงินบาทแข็งค่าขึ้นเล็กน้อยจากระดับ 34.902 บาทต่อดอลลาร์สหรัฐฯ ณ สิ้นเดือนมีนาคม 2560 เป็น 34.453 บาทต่อดอลลาร์สหรัฐฯ ณ สิ้นเดือนเมษายน 2560 สะท้อนว่ามีเงินทุนจากต่างประเทศสุทธิไหลเข้ามาในประเทศ

สำหรับปัจจัยลบในเดือนเมษายน 2560 ได้แก่

1. ราคาน้ำมันขายปลีกในประเทศปรับตัวเพิ่มขึ้น โดยราคาน้ำมันขายปลีกแก๊สโซฮอล์ ออกเทน 91 (E10) และแก๊สโซฮอล์ ออกเทน 95 (E10) ปรับตัวเพิ่มขึ้นประมาณ 0.50 และ 0.50 บาทต่อลิตร จากระดับ 26.28 และ 26.55 บาทต่อลิตร ณ สิ้นเดือนมีนาคม 2560 ตามลำดับ มาอยู่ที่ระดับ 26.78 และ 27.05 บาทต่อลิตร ณ สิ้นเดือนเมษายน 2560 ตามลำดับ สำหรับราคาน้ำมันดีเซลขายปลีกในประเทศ มีการปรับตัวเพิ่มขึ้นเช่นกันประมาณ 0.50 บาทต่อลิตร จากระดับ 24.69 บาทต่อลิตร ณ สิ้นเดือนมีนาคม 2560 มาอยู่ที่ระดับ 25.19 บาทต่อลิตร ณ สิ้นเดือนเมษายน 2560

2. SET Index ในเดือนเมษายน 2560 ปรับตัวลดลง 8.79 จุด โดยปรับตัวลดลงจาก 1,575.11 จุด ณ สิ้นเดือนมีนาคม 2560 เป็น 1,566.32 จุด ณ สิ้นเดือนเมษายน 2560

3. แม้ว่าราคาพืชผลทางการเกษตรบางรายการจะปรับตัวดีขึ้น แต่บางรายการยังทรงตัวอยู่ในระดับต่ำ โดยเฉพาะข้าว ส่งผลให้รายได้ของเกษตรกรโดยส่วนใหญ่ยังทรงตัวอยู่ในระดับต่ำ ทำให้กำลังซื้อทั่วไปในต่างจังหวัดขยายตัวไม่มากนัก

4. ผู้บริโภคมีความวิตกกังวลเกี่ยวกับปัญหาค่าครองชีพและราคาสินค้าที่ยังทรงตัวอยู่ในระดับสูง รวมถึงผู้บริโภคยังรู้สึกว่ารายได้ในปัจจุบันไม่สอดคล้องกับค่าครองชีพที่ปรับตัวสูงขึ้น

5. ความกังวลเกี่ยวกับสถานการณ์ไม่แน่นอนของการฟื้นตัวของเศรษฐกิจโลก รวมถึงการดำเนินนโยบายทางเศรษฐกิจของนายโดนัลด์ ทรัมป์ ประธานาธิบดีสหรัฐฯ คนใหม่ และความไม่แน่นอนทางการเมืองระหว่างประเทศที่ทำให้เกิดสงครามได้ โดยเฉพาะปัญหาของเกาหลีเหนือ ซึ่งอาจส่งผลกระทบต่อการส่งออกและเศรษฐกิจไทยในอนาคต

การแปลผลดัชนีความเชื่อมั่นของผู้บริโภคประจำเดือนเมษายน 2560

จากผลของการสำรวจความเชื่อมั่นของผู้บริโภคในเดือนเมษายน 2560 ดัชนีความเชื่อมั่นของผู้บริโภคปรับตัวดีขึ้นเพียงเล็กน้อยและปรับตัวดีขึ้นต่อเนื่องเป็นเดือนที่ 5 เนื่องจากการส่งออกและการท่องเที่ยวที่ยังมีแนวโน้มปรับตัวดีขึ้น ประกอบกับราคาพืชผลทางการเกษตรหลายรายการเริ่มปรับตัวดีขึ้น ส่งผลให้การจับจ่ายใช้สอยในหลายจังหวัดที่ราคาสินค้าเกษตรปรับตัวดีขึ้นเริ่มขยายตัวดีขึ้นเล็กน้อย อย่างไรก็ตาม ผู้บริโภคยังมีความกังวลใจเกี่ยวกับราคาข้าวที่ยังทรงตัวอยู่ในระดับต่ำ ประกอบกับสถานการณ์ไม่แน่นอนของการฟื้นตัวของเศรษฐกิจโลกจากนโยบายของประธานาธิบดีสหรัฐฯ และความไม่แน่นอนทางการเมืองระหว่างประเทศที่ทำให้เกิดสงครามได้ โดยเฉพาะปัญหาของเกาหลีเหนือ ทำให้ผู้บริโภครู้สึกว่าการฟื้นตัวของเศรษฐกิจไทยยังไม่ฟื้นตัวดีขึ้นมากนัก ดัชนีความเชื่อมั่นของผู้บริโภคจึงปรับตัวดีขึ้นเพียงเล็กน้อยในเดือนนี้ สำหรับรายละเอียดของการปรับตัวของดัชนีความเชื่อมั่นของผู้บริโภคในเดือนเมษายน 2560 มีดังนี้

1. ดัชนีความเชื่อมั่นของผู้บริโภคเกี่ยวกับเศรษฐกิจโดยรวม

ในเดือนเมษายน 2560 ดัชนีความเชื่อมั่นของผู้บริโภคเกี่ยวกับเศรษฐกิจโดยรวมปรับตัวดีขึ้นต่อเนื่องเป็นเดือนที่ 5 จากระดับ 65.4 ในเดือนที่ผ่านมาสู่ระดับ 65.1 ทั้งนี้ในเดือนเมษายน 2560 เห็นว่าภาวะเศรษฐกิจโดยรวมอยู่ในระดับที่ดี ปานกลาง และแย่ประมาณ 7.7% 50.1% และ 42.3% ตามลำดับ ขณะที่เดือนมีนาคม ผู้บริโภคมีความเห็นว่าภาวะเศรษฐกิจโดยรวมอยู่ในระดับที่ดี ปานกลาง และแย่ประมาณ 7.0% 51.1% และ 41.9% ตามลำดับ การที่ดัชนียังคงอยู่ในระดับที่ต่ำกว่า 100 แสดงว่า ผู้บริโภคมีความเชื่อมั่นต่อภาวะเศรษฐกิจโดยรวมไม่สูงมากนัก เนื่องมาจากผู้บริโภคยังมีความกังวลเกี่ยวกับความผันผวนของเศรษฐกิจโลกและเศรษฐกิจไทยที่ยังมีการฟื้นตัวไม่ชัดเจน

ดัชนีความเชื่อมั่นของผู้บริโภคเกี่ยวกับเศรษฐกิจในปัจจุบันปรับตัวดีขึ้นต่อเนื่องเป็นเดือนที่ 5 โดยดัชนีปรับตัวดีขึ้นจากเดือนมีนาคม 2560 ที่อยู่ที่ 50.7 สู่ระดับ 51.0 ทั้งนี้ในเดือนเมษายน 2560 ผู้บริโภคเห็นว่าภาวะเศรษฐกิจอยู่ในระดับที่ดี ปานกลาง และแย่ประมาณ 4.2% 42.6% และ 53.2% ตามลำดับ ขณะที่เดือนมีนาคม ผู้บริโภคเห็นว่าภาวะเศรษฐกิจอยู่ในระดับที่ดี ปานกลาง และแย่ประมาณ 3.5% 43.7% และ 52.8% ตามลำดับ การที่ดัชนีมีค่าอยู่ในระดับต่ำกว่า 100 แสดงให้เห็นว่าโดยภาพรวมแล้วผู้บริโภคส่วนใหญ่มีความรู้สึกที่ภาวะเศรษฐกิจในปัจจุบันยังมีภาวะไม่ดีเท่าที่ควร

สำหรับดัชนีความเชื่อมั่นของผู้บริโภคเกี่ยวกับเศรษฐกิจในอนาคต (ใน 6 เดือนข้างหน้า) ของเดือนเมษายน 2560 ปรับตัวดีขึ้นต่อเนื่องเป็นเดือนที่ 5 โดยปรับตัวดีขึ้นจากระดับ 79.5 มาอยู่ที่ระดับ 79.8 ซึ่งเป็นระดับที่ดีที่สุดในรอบ 25 เดือนนับตั้งแต่เดือนมีนาคม 2558 เป็นต้นมา โดยในเดือนเมษายน 2560 ผู้บริโภคเห็นว่าภาวะเศรษฐกิจในอนาคตอยู่ในระดับที่ดี ปานกลาง และแย่ประมาณ 11.1% 57.6% และ 31.3% ตามลำดับ ขณะที่ในเดือนมีนาคม ผู้บริโภคมีความเห็นว่าภาวะเศรษฐกิจในอนาคตอยู่ในระดับที่ดี ปานกลาง และแย่ประมาณ 10.4% 58.6% และ 31.0% ตามลำดับ การที่ดัชนีมีค่าอยู่ในระดับต่ำกว่า 100 แสดงให้เห็นว่าผู้บริโภคส่วนใหญ่ยังมีความเห็นว่าภาวะเศรษฐกิจในช่วง 6 เดือนข้างหน้ายังมีความเสี่ยงต่างๆ ในระบบเศรษฐกิจไทยและเศรษฐกิจโลกที่จะมีผลต่อการฟื้นตัวของเศรษฐกิจไทย

ตารางที่ 4 ดัชนีความเชื่อมั่นของผู้บริโภคเกี่ยวกับภาวะเศรษฐกิจ

เดือน	ดัชนีความเชื่อมั่นเกี่ยวกับภาวะเศรษฐกิจ		
	ภาวะเศรษฐกิจโดยรวม	ภาวะเศรษฐกิจในปัจจุบัน	ภาวะเศรษฐกิจในอนาคต
เมษายน 2559	61.5	48.8	74.3
พฤษภาคม 2559	61.1	47.5	74.6
มิถุนายน 2559	60.6	48.0	73.2
กรกฎาคม 2559	61.4	48.8	74.1
สิงหาคม 2559	62.2	49.1	75.3
กันยายน 2559	63.4	50.1	76.6
ตุลาคม 2559	62.0	48.7	75.3
พฤศจิกายน 2559	61.2	47.5	74.9
ธันวาคม 2559	62.5	48.8	76.2
มกราคม 2560	63.1	49.2	77.1
กุมภาพันธ์ 2560	64.3	50.2	78.3
มีนาคม 2560	65.1	50.7	79.5
เมษายน 2560	65.4	51.0	79.8

ไตรมาส	ดัชนีความเชื่อมั่นเกี่ยวกับภาวะเศรษฐกิจเฉลี่ย		
	ภาวะเศรษฐกิจโดยรวม	ภาวะเศรษฐกิจในปัจจุบัน	ภาวะเศรษฐกิจในอนาคต
ไตรมาสที่ 3 2557	69.3	58.8	79.7
ไตรมาสที่ 4 2557	69.6	57.8	81.5
ไตรมาสที่ 1 2558	68.4	56.5	80.4
ไตรมาสที่ 2 2558	64.9	53.2	76.6
ไตรมาสที่ 3 2558	61.8	49.8	73.7
ไตรมาสที่ 4 2558	63.6	50.5	76.6
ไตรมาสที่ 1 2559	63.5	50.4	76.5
ไตรมาสที่ 2 2559	61.1	48.1	74.0
ไตรมาสที่ 3 2559	62.3	49.3	75.3
ไตรมาสที่ 4 2559	61.9	48.3	75.5
ไตรมาสที่ 1 2560	64.2	50.0	78.3
เมษายน 2560	65.4	51.0	79.8

2. ดัชนีความเชื่อมั่นของผู้บริโภคเกี่ยวกับโอกาสหางานทำโดยรวม

ในเดือนเมษายน 2560 ดัชนีความเชื่อมั่นของผู้บริโภคเกี่ยวกับโอกาสหางานทำโดยรวมปรับตัวดีขึ้นต่อเนื่องเป็นเดือนที่ 5 โดยดัชนีปรับตัวดีขึ้นจากระดับ 71.4 สู่ระดับ 71.6 โดยในเดือนเมษายน 2560 ผู้บริโภคเห็นว่าโอกาสในการหางานทำโดยรวมอยู่ในระดับที่ดี ปานกลาง และแย่มาก 8.7% 54.3% และ 37.0% ตามลำดับ ขณะที่ในเดือนมีนาคม ผู้บริโภคมีความเห็นว่าโอกาสในการหางานทำโดยรวมอยู่ในระดับที่ดี ปานกลาง และแย่มาก 8.1% 55.2% และ 36.7% ตามลำดับ การที่ดัชนีมีค่าต่ำกว่าระดับ 100 แสดงว่าผู้บริโภคยังขาดความเชื่อมั่นเกี่ยวกับภาวะการจ้างงานโดยรวม โดยเห็นว่าโอกาสในการหางานทำจะไม่ดีดังเดิมมากนักตามภาวะเศรษฐกิจที่ยังฟื้นตัวไม่เต็มที่

ดัชนีความเชื่อมั่นของผู้บริโภคเกี่ยวกับโอกาสในการหางานทำในปัจจุบันของเดือนเมษายน 2560 ปรับตัวดีขึ้นต่อเนื่องเป็นเดือนที่ 5 จากระดับ 58.2 สู่ระดับ 58.3 โดยในเดือนเมษายน 2560 ผู้บริโภคเห็นว่าโอกาสในการหางานทำอยู่ในระดับที่ดี ปานกลาง และแย่มาก 5.5% 47.4% และ 47.1% ตามลำดับ ขณะที่ในเดือนมีนาคม ผู้บริโภคมีความเห็นว่าโอกาสในการหางานทำอยู่ในระดับที่ดี ปานกลาง และแย่มาก 5.1% 48.0% และ 46.9% ตามลำดับ การที่ดัชนีความเชื่อมั่นของผู้บริโภคเกี่ยวกับโอกาสในการหางานทำในปัจจุบันเคลื่อนไหวต่ำกว่าระดับ 100 แสดงว่า ผู้บริโภคเห็นว่าโอกาสในการหางานทำในปัจจุบันยังไม่ดีนัก และรู้สึกว่าการจ้างงานในเศรษฐกิจไทยเพิ่มขึ้นไม่มากตามภาวะเศรษฐกิจที่กำลังฟื้นตัว

สำหรับดัชนีความเชื่อมั่นของผู้บริโภคเกี่ยวกับโอกาสในการหางานทำในอนาคต (ใน 6 เดือนข้างหน้า) ปรับตัวดีขึ้นต่อเนื่องเป็นเดือนที่ 5 โดยดัชนีปรับตัวดีขึ้นจาก 84.6 เป็น 84.9 โดยในเดือนเมษายน 2560 ผู้บริโภคเห็นว่าโอกาสในการหางานทำในอนาคตอยู่ในระดับที่ดี ปานกลาง และแย่มาก 11.9% 61.2% และ 27.0% ตามลำดับ ขณะที่ในเดือนมีนาคม ผู้บริโภคมีความเห็นว่าโอกาสในการหางานทำในอนาคตอยู่ในระดับที่ดี ปานกลาง และแย่มาก 11.1% 62.4% และ 26.5% ตามลำดับ การที่ดัชนีทรงตัวอยู่ในระดับต่ำกว่า 100 แสดงให้เห็นว่าผู้บริโภคส่วนใหญ่ยังไม่มีความมั่นใจมากนักเกี่ยวกับภาวะการจ้างงานในอนาคตตามภาวะเศรษฐกิจที่ยังมีความไม่แน่นอนสูง

ตารางที่ 5 ดัชนีความเชื่อมั่นของผู้บริโภคเกี่ยวกับโอกาสในการหางานทำ

เดือน	ดัชนีความเชื่อมั่นเกี่ยวกับโอกาสในการหางานทำ		
	การหางานทำโดยรวม	การหางานทำในปัจจุบัน	การหางานทำในอนาคต
เมษายน 2559	68.0	57.4	78.7
พฤษภาคม 2559	67.7	56.3	79.1
มิถุนายน 2559	66.5	55.4	77.7
กรกฎาคม 2559	67.4	56.1	78.6
สิงหาคม 2559	67.6	55.5	79.8
กันยายน 2559	68.6	56.3	80.8
ตุลาคม 2559	67.5	55.2	79.8
พฤศจิกายน 2559	66.9	54.1	79.6
ธันวาคม 2559	68.2	55.5	81.0
มกราคม 2560	69.1	56.3	82.0
กุมภาพันธ์ 2560	70.3	57.3	83.4
มีนาคม 2560	71.4	58.2	84.6
เมษายน 2560	71.6	58.3	84.9

ไตรมาส	ดัชนีความเชื่อมั่นเกี่ยวกับโอกาสในการหางานทำเฉลี่ย		
	การหางานทำโดยรวม	การหางานทำในปัจจุบัน	การหางานทำในอนาคต
ไตรมาสที่ 3 2557	72.7	63.6	81.8
ไตรมาสที่ 4 2557	73.8	63.8	83.9
ไตรมาสที่ 1 2558	73.1	63.1	83.0
ไตรมาสที่ 2 2558	70.3	60.6	80.1
ไตรมาสที่ 3 2558	67.8	57.9	77.8
ไตรมาสที่ 4 2558	69.7	58.8	80.7
ไตรมาสที่ 1 2559	69.6	58.7	80.5
ไตรมาสที่ 2 2559	67.4	56.3	78.5
ไตรมาสที่ 3 2559	67.9	56.0	79.8
ไตรมาสที่ 4 2559	67.5	54.9	80.1
ไตรมาสที่ 1 2560	70.3	57.3	83.3
เมษายน 2560	71.6	58.3	84.9

3. ดัชนีความเชื่อมั่นของผู้บริโภคเกี่ยวกับรายได้ในอนาคต

ในเดือนเมษายน 2560 ดัชนีความเชื่อมั่นของผู้บริโภคเกี่ยวกับรายได้ในอนาคตปรับตัวดีขึ้นต่อเนื่องเป็นเดือนที่ 5 จากระดับ 93.8 สู่ระดับ 94.0 ทั้งนี้ในเดือนเมษายน 2560 ผู้บริโภคเห็นว่ารายได้ในอนาคตของตน (ใน 6 เดือนข้างหน้า) จะปรับตัวดีขึ้น ไม่เปลี่ยนแปลง และแย่ลง ประมาณ 12.9% 68.3% และ 18.8% ตามลำดับ ขณะที่เดือนมีนาคม ผู้บริโภคมีความเห็นว่า รายได้ในอนาคตของตนจะปรับตัวดีขึ้น ไม่เปลี่ยนแปลง และแย่ลง ประมาณ 12.3% 69.2% และ 18.5% ตามลำดับ

การที่ผู้บริโภคส่วนใหญ่ประมาณ 81.2% ปรับตัวลดลงเล็กน้อยจากเดือนที่ผ่านมาซึ่งอยู่ที่ 81.5% แสดงว่าผู้บริโภคยังคงเห็นว่ารายได้ของตนในอนาคตยังมีโอกาสปรับตัวดีขึ้น แต่ยังคงมีความเสี่ยงจากความผันผวนของเศรษฐกิจโลก สถานการณ์ด้านราคาพืชผลทางการเกษตรที่ยังคงทรงตัวอยู่ในระดับต่ำ และการฟื้นตัวของเศรษฐกิจไทยที่ล่าช้ามาก ทำให้มีความมั่นใจในการหารายได้ในอนาคตของตนจึงยังทรงตัวต่ำกว่าระดับ 100 การที่ดัชนีความเชื่อมั่นของผู้บริโภคเกี่ยวกับรายได้ในอนาคตอยู่ในระดับใกล้เคียง 100 แสดงว่า ผู้บริโภคยังมีความมั่นใจในรายได้ในอนาคตของตนในระดับที่ใกล้เคียงปกติ แม้ว่าจะมีความวิตกกังวลเกี่ยวกับสถานการณ์เศรษฐกิจในปัจจุบันและอนาคตก็ตาม

ตารางที่ 6 ดัชนีความเชื่อมั่นของผู้บริโภคเกี่ยวกับรายได้ในอนาคต

เดือน	ดัชนีความเชื่อมั่นเกี่ยวกับรายได้ในอนาคต
เมษายน 2559	88.5
พฤษภาคม 2559	89.0
มิถุนายน 2559	87.6
กรกฎาคม 2559	88.7
สิงหาคม 2559	89.7
กันยายน 2559	90.7
ตุลาคม 2559	89.6
พฤศจิกายน 2559	88.8
ธันวาคม 2559	90.3
มกราคม 2560	91.2
กุมภาพันธ์ 2560	92.8
มีนาคม 2560	93.8
เมษายน 2560	94.0

ไตรมาส	ดัชนีความเชื่อมั่นเกี่ยวกับรายได้ในอนาคตเฉลี่ย
ไตรมาสที่ 3 2557	95.5
ไตรมาสที่ 4 2557	97.2
ไตรมาสที่ 1 2558	95.7
ไตรมาสที่ 2 2558	91.4
ไตรมาสที่ 3 2558	88.1
ไตรมาสที่ 4 2558	90.9
ไตรมาสที่ 1 2559	90.6
ไตรมาสที่ 2 2559	88.4
ไตรมาสที่ 3 2559	89.7
ไตรมาสที่ 4 2559	89.6
ไตรมาสที่ 1 2560	92.6
เมษายน 2560	94.0

ดัชนีความเชื่อมั่นของผู้บริโภค ในเดือนเมษายน 2560

จากผลของการสำรวจความเชื่อมั่นของผู้บริโภคในเดือนเมษายน 2560 เมื่อได้ดัชนีความเชื่อมั่นของผู้บริโภคเกี่ยวกับภาวะเศรษฐกิจ โอกาสในการหางานทำ และรายได้ในอนาคตรวมทั้งสิ้น 5 ประเภท เราสามารถนำมาคำนวณหาดัชนีความเชื่อมั่นของผู้บริโภคได้ดังต่อไปนี้

1. ดัชนีความเชื่อมั่นของผู้บริโภค โดยนำดัชนีความเชื่อมั่นของผู้บริโภคทั้ง 5 รายการมารวมกันแล้วคำนวณหาค่าเฉลี่ย
2. ดัชนีความเชื่อมั่นของผู้บริโภคในปัจจุบัน โดยนำดัชนีความเชื่อมั่นของผู้บริโภคในปัจจุบันจำนวนสองรายการมารวมกันแล้วคำนวณหาค่าเฉลี่ย
3. ดัชนีความเชื่อมั่นของผู้บริโภคอนาคต โดยนำดัชนีความเชื่อมั่นของผู้บริโภคในอนาคตจำนวนสามรายการมารวมกันแล้วคำนวณหาค่าเฉลี่ย

จากผลของการสำรวจความเชื่อมั่นของผู้บริโภคในเดือนเมษายน 2560 เมื่อนำดัชนีประเภทต่างๆ มาคำนวณ โดยแบ่งตามระยะเวลาของการวิเคราะห์ ผลปรากฏว่า ดัชนีความเชื่อมั่นของผู้บริโภคในปัจจุบันปรับตัวดีขึ้นต่อเนื่องเป็นเดือนที่ 5 จากระดับ 54.5 ในเดือนมีนาคมมาอยู่ที่ระดับ 54.7 เช่นเดียวกับดัชนีความเชื่อมั่นของผู้บริโภคในอนาคต (ในระยะ 6 เดือนข้างหน้า) ปรับตัวดีขึ้นต่อเนื่องเป็นเดือนที่ 4 จากระดับ 85.9 เป็นระดับ 86.3 ส่งผลให้ดัชนีความเชื่อมั่นของผู้บริโภค (Consumer Confidence Index: CCI) ปรับตัวดีขึ้นต่อเนื่องเป็นเดือนที่ 4 จากระดับ 76.8 เป็น 77.0 ในเดือนเมษายน 2560

ตารางที่ 7 ดัชนีความเชื่อมั่นของผู้บริโภค

เดือน	ดัชนีความเชื่อมั่นของผู้บริโภค		
	โดยรวม	ในปัจจุบัน	ในอนาคต
เมษายน 2559	72.7	53.1	80.5
พฤษภาคม 2559	72.6	51.9	80.9
มิถุนายน 2559	71.6	51.7	79.5
กรกฎาคม 2559	72.5	52.4	80.5
สิงหาคม 2559	73.2	52.3	81.6
กันยายน 2559	74.2	53.2	82.7
ตุลาคม 2559	73.1	52.0	81.6
พฤศจิกายน 2559	72.3	50.8	81.1
ธันวาคม 2559	73.7	52.1	82.5
มกราคม 2560	74.5	52.7	83.5
กุมภาพันธ์ 2560	75.8	53.8	84.8
มีนาคม 2560	76.8	54.5	85.9
เมษายน 2560	77.0	54.7	86.3

ไตรมาส	ดัชนีความเชื่อมั่นของผู้บริโภคเฉลี่ย		
	โดยรวม	ในปัจจุบัน	ในอนาคต
ไตรมาสที่ 3 2557	79.2	61.2	85.7
ไตรมาสที่ 4 2557	80.2	60.8	87.5
ไตรมาสที่ 1 2558	79.1	59.8	86.4
ไตรมาสที่ 2 2558	75.5	56.9	82.7
ไตรมาสที่ 3 2558	72.6	53.8	79.9
ไตรมาสที่ 4 2558	74.7	54.6	82.7
ไตรมาสที่ 1 2559	74.6	54.6	82.5
ไตรมาสที่ 2 2559	72.3	52.2	80.3
ไตรมาสที่ 3 2559	73.3	52.7	81.6
ไตรมาสที่ 4 2559	73.0	51.6	81.7
ไตรมาสที่ 1 2560	75.7	53.7	84.7
เมษายน 2560	77.0	54.7	86.3

สรุปผลการสำรวจดัชนีความเชื่อมั่นของผู้บริโภคประจำเดือนเมษายน 2560

ผลของการสำรวจความเชื่อมั่นของผู้บริโภคในเดือนเมษายน 2560 ดัชนีความเชื่อมั่นของผู้บริโภคปรับตัวดีขึ้นเพียงเล็กน้อยและปรับตัวดีขึ้นต่อเนื่องเป็นเดือนที่ 5 เนื่องจากการส่งออกและการท่องเที่ยวที่ยังมีแนวโน้มปรับตัวดีขึ้น ประกอบกับราคาพืชผลทางการเกษตรหลายรายการเริ่มปรับตัวดีขึ้น ส่งผลให้การจับจ่ายใช้สอยในหลายจังหวัดที่ราคาสินค้าเกษตรปรับตัวดีขึ้นเริ่มขยายตัวดีขึ้นเล็กน้อย อย่างไรก็ตาม ผู้บริโภคยังมีความกังวลใจเกี่ยวกับราคาข้าวที่ยังทรงตัวอยู่ในระดับต่ำ ประกอบกับสถานการณ์ไม่แน่นอนของการฟื้นตัวของเศรษฐกิจโลกจากนโยบายของประธานาธิบดีสหรัฐฯ และความไม่แน่นอนทางการเมืองระหว่างประเทศที่ทำให้เกิดสงครามได้ โดยเฉพาะปัญหาของเกาหลีเหนือ ทำให้ผู้บริโภครู้สึกว่าการฟื้นตัวของเศรษฐกิจไทยยังไม่ฟื้นตัวดีขึ้นมากนัก ดัชนีความเชื่อมั่นของผู้บริโภคจึงปรับตัวดีขึ้นเพียงเล็กน้อยในเดือนนี้

ทั้งนี้ ดัชนีความเชื่อมั่นเกี่ยวกับเศรษฐกิจโดยรวม ดัชนีความเชื่อมั่นเกี่ยวกับโอกาสหางานทำโดยรวม และดัชนีความเชื่อมั่นเกี่ยวกับรายได้ในอนาคตอยู่ที่ระดับ 65.4 71.6 และ 94.0 ตามลำดับ โดยปรับตัวดีขึ้นทุกรายการเมื่อเทียบกับดัชนีในเดือนมีนาคม 2560 ที่อยู่ในระดับ 65.1 71.4 และ 93.8 ตามลำดับ แม้ว่าดัชนีความเชื่อมั่นของผู้บริโภคทุกรายการปรับตัวดีขึ้น แต่ดัชนียังอยู่ในระดับต่ำกว่าปกติ (ที่ระดับ 100) แสดงว่าผู้บริโภคยังไม่มี ความมั่นใจเกี่ยวกับสถานการณ์ทางเศรษฐกิจ โอกาสในการหางานทำ และรายได้ในอนาคตมากนัก

การปรับตัวดีขึ้นของดัชนีทุกรายการดังกล่าวส่งผลให้ดัชนีความเชื่อมั่นของผู้บริโภค (Consumer Confidence Index: CCI) ปรับตัวดีขึ้นต่อเนื่องเป็นเดือนที่ 5 เช่นเดียวกัน โดยอยู่ที่ระดับ 77.0 การที่ดัชนีความเชื่อมั่นของผู้บริโภคโดยรวมยังคงเคลื่อนไหวคงอยู่ต่ำกว่าระดับ 100 แสดงให้เห็นว่าผู้บริโภคยังคงเห็นว่าสถานการณ์เศรษฐกิจโดยรวมยังฟื้นตัวขึ้นไม่มากนัก ทั้งนี้ ผู้บริโภคยังมีความกังวลเกี่ยวกับสถานการณ์การฟื้นตัวของเศรษฐกิจไทยและเศรษฐกิจโลกที่ยังมีความผันผวนสูง ราคาพืชผลทางการเกษตร โดยเฉพาะข้าวยังทรงตัวอยู่ในระดับต่ำ ยังคงเป็นตัวบั่นทอนความเชื่อมั่นโดยรวม โดยเฉพาะอย่างยิ่งความหวังไขภาวะสงครามในระดับโลก

สำหรับความเชื่อมั่นของผู้บริโภคในปัจจุบันปรับตัวดีขึ้นต่อเนื่องเป็นเดือนที่ 5 โดยอยู่ที่ระดับ 54.7 แสดงว่าผู้บริโภครู้สึกว่าภาวะเศรษฐกิจและการจ้างงานในปัจจุบันยังไม่ฟื้นตัวขึ้นนัก ขณะที่ดัชนีความเชื่อมั่นของผู้บริโภคต่อสถานการณ์ในอนาคตที่ปรับตัวดีขึ้นต่อเนื่องเป็นเดือนที่ 5 เช่นเดียวกันโดยปรับตัวสู่ระดับ 86.3 ซึ่งสะท้อนว่าผู้บริโภคยังเชื่อมั่นว่าเศรษฐกิจไทยจะปรับตัวดีขึ้นอย่างช้าๆ ในอนาคต

ศูนย์พยากรณ์เศรษฐกิจและธุรกิจ มหาวิทยาลัยหอการค้าไทย คาดการณ์ว่าการบริโภคของภาคประชาชนจะฟื้นตัวดีขึ้นเป็นลำดับในช่วงครึ่งแรกของปีนี้ โดยเฉพาะในช่วงปลายไตรมาสที่สองหากรัฐบาลอัดฉีดเงินงบประมาณกลางปีกว่า 1 แสนล้านบาทผ่านโครงการพัฒนา 18 กลุ่มจังหวัดในไตรมาสที่ 2 ได้ตามแผนที่วางไว้ อย่างไรก็ตาม ผู้บริโภคยังระมัดระวังการจับจ่ายใช้สอยเพราะมีความกังวลต่อการฟื้นตัวของเศรษฐกิจในปัจจุบันและในอนาคต เพราะเศรษฐกิจไทยยังอยู่ในช่วงของการเริ่มฟื้นตัวและการฟื้นตัวยังไม่ได้กระจายตัวไปยังทุกภาคอุตสาหกรรมหรือทุกพื้นที่ อีกทั้ง ราคาพืชผลทางการเกษตร โดยเฉพาะข้าวยังทรงตัวอยู่ในระดับต่ำทำให้กำลังซื้อในภูมิภาคต่างๆ ของประเทศยังไม่ฟื้นตัวมากนัก อย่างไรก็ตาม การฟื้นตัวของการบริโภคน่าจะค่อยๆ ปรับตัวดีขึ้นอย่างชัดเจนในช่วงครึ่งปีหลัง ถ้าสถานการณ์ความผันผวนของเศรษฐกิจโลกคลี่คลายลง และการส่งออกฟื้นตัวดีขึ้นตามลำดับ ตลอดจนราคาพืชผลทางการเกษตรปรับตัวสูงขึ้นอย่างต่อเนื่อง และที่สำคัญรัฐบาลใช้งบประมาณกลางปีกระตุ้นเศรษฐกิจในภูมิภาคต่างๆ ได้อย่างรวดเร็วและเป็นรูปธรรมในไตรมาสที่ 2 ของปีนี้

ดัชนีความเชื่อมั่นของผู้บริโภคแยกตามภูมิภาคในเดือนเมษายน 2560

ดัชนีความเชื่อมั่นของผู้บริโภคในเดือนเมษายน 2560 เมื่อแยกตามภูมิภาคแล้วจะพบว่า ความเชื่อมั่นของผู้บริโภคโดยรวมภูมิภาคต่างจังหวัดปรับตัวดีขึ้นเพียงเล็กน้อยในทุกภูมิภาค ดังแสดงในตารางที่ 8

ตารางที่ 8 ดัชนีความเชื่อมั่นของผู้บริโภคแยกตามภูมิภาคในเดือนเมษายน 2560

ดัชนีความเชื่อมั่น	ประเทศ	กทม. และ ปริมณฑล	เหนือ	ตะวันออก เฉียงเหนือ	กลาง	ใต้	ตะวันออก
ดัชนีความเชื่อมั่นเกี่ยวกับเศรษฐกิจในปัจจุบัน	51.0	50.7	51	50.6	49.3	52.3	53
ดัชนีความเชื่อมั่นเกี่ยวกับเศรษฐกิจในอนาคต	79.8	77.2	83.2	81.4	76.9	82.7	83.8
ดัชนีความเชื่อมั่นเกี่ยวกับโอกาสหางานทำในปัจจุบัน	58.3	57.9	56.5	59.4	52.7	64.3	60.6
ดัชนีความเชื่อมั่นเกี่ยวกับโอกาสหางานทำในอนาคต	84.9	85.3	84.5	82.9	82.7	87.7	85
ดัชนีความเชื่อมั่นเกี่ยวกับรายได้ในอนาคต	94.0	95.6	93.4	94.1	92.5	89.1	95.9
ดัชนีความเชื่อมั่นเศรษฐกิจโดยรวม	65.4	64.0	67.1	66.0	63.1	67.5	68.4
ดัชนีความเชื่อมั่นโอกาสหางานทำโดยรวม	71.6	71.6	70.5	71.2	67.7	76.0	72.8
ดัชนีความเชื่อมั่นของผู้บริโภค	77.0	77.1	77.0	77.1	74.4	77.5	79.0
ดัชนีความเชื่อมั่นของผู้บริโภคปรับตัวเทียบกับเดือนมีนาคม 2560	0.3	0.4	0.1	0.1	0.3	0.0	0.0
ดัชนีความเชื่อมั่นของผู้บริโภคในปัจจุบัน	54.7	54.3	53.8	55.0	51.0	58.3	56.8
ดัชนีความเชื่อมั่นของผู้บริโภคในอนาคต	86.3	86.0	87.0	86.1	84.0	86.5	88.2

ตารางที่ 9 ดัชนีความเชื่อมั่นของผู้บริโภคแยกตามภูมิภาคในเดือนมีนาคม 2560

ดัชนีความเชื่อมั่น	ประเทศ	กทม. และ ปริมณฑล	เหนือ	ตะวันออก เฉียงเหนือ	กลาง	ใต้	ตะวันออก
ดัชนีความเชื่อมั่นเกี่ยวกับเศรษฐกิจในปัจจุบัน	50.7	50.1	51	50.5	48.8	52.5	53.3
ดัชนีความเชื่อมั่นเกี่ยวกับเศรษฐกิจในอนาคต	79.5	76.8	83	81.1	76.5	82.5	83.6
ดัชนีความเชื่อมั่นเกี่ยวกับโอกาสหางานทำในปัจจุบัน	58.2	57.6	56.4	59.3	52.5	64.4	60.8
ดัชนีความเชื่อมั่นเกี่ยวกับโอกาสหางานทำในอนาคต	84.6	84.9	84.4	82.8	82.4	87.6	84.7
ดัชนีความเชื่อมั่นเกี่ยวกับรายได้ในอนาคต	93.8	95.3	93.2	94	92.4	89	95.8
ดัชนีความเชื่อมั่นเศรษฐกิจโดยรวม	65.1	63.5	67.0	65.8	62.7	67.5	68.5
ดัชนีความเชื่อมั่นโอกาสหางานทำโดยรวม	71.4	71.3	70.4	71.1	67.5	76.0	72.8
ดัชนีความเชื่อมั่นของผู้บริโภค	76.8	76.7	76.9	77.0	74.2	77.5	79.0
ดัชนีความเชื่อมั่นของผู้บริโภคปรับตัวเทียบกับเดือนกุมภาพันธ์ 2560	1.0	0.9	0.8	0.9	1.1	1.0	1.4
ดัชนีความเชื่อมั่นของผู้บริโภคในปัจจุบัน	54.5	53.9	53.7	54.9	50.7	58.5	57.1
ดัชนีความเชื่อมั่นของผู้บริโภคในอนาคต	85.9	85.7	86.9	86.0	83.8	86.4	88.0

ตารางที่ 10 ดัชนีความเชื่อมั่นของผู้บริโภคแยกตามภูมิภาคในเดือนกุมภาพันธ์ 2560

ดัชนีความเชื่อมั่น	ประเทศ	กทม. และ ปริมณฑล	เหนือ	ตะวันออก เฉียงเหนือ	กลาง	ใต้	ตะวันออก
ดัชนีความเชื่อมั่นเกี่ยวกับเศรษฐกิจในปัจจุบัน	50.2	49.6	50.6	50.3	48.1	51.8	52.6
ดัชนีความเชื่อมั่นเกี่ยวกับเศรษฐกิจในอนาคต	78.3	75.8	82.1	80.1	75.1	81.4	81.2
ดัชนีความเชื่อมั่นเกี่ยวกับโอกาสหางานทำในปัจจุบัน	57.3	56.7	55.7	58.5	51.5	63.5	59.7
ดัชนีความเชื่อมั่นเกี่ยวกับโอกาสหางานทำในอนาคต	83.4	83.7	83.5	81.7	81.1	86.3	83.2
ดัชนีความเชื่อมั่นเกี่ยวกับรายได้ในอนาคต	92.8	94.3	92.1	92.8	91.3	87.9	94.5
ดัชนีความเชื่อมั่นเศรษฐกิจโดยรวม	64.1	62.7	66.4	65.2	61.6	66.6	66.9
ดัชนีความเชื่อมั่นโอกาสหางานทำโดยรวม	70.3	70.2	69.6	70.1	66.3	74.9	71.5
ดัชนีความเชื่อมั่นของผู้บริโภค	75.7	75.7	76.0	76.0	73.1	76.5	77.6
ดัชนีความเชื่อมั่นของผู้บริโภคในปัจจุบัน	53.8	53.2	53.2	54.4	49.8	57.7	56.2
ดัชนีความเชื่อมั่นของผู้บริโภคในอนาคต	84.8	84.6	85.9	84.9	82.5	85.2	86.3

ศูนย์พยากรณ์เศรษฐกิจและธุรกิจ
และคณะเศรษฐศาสตร์
มหาวิทยาลัยหอการค้าไทย