

## ผลการสำรวจภาวะการณ์ทางสังคมของผู้บริโภคประจำเดือนเมษายน 2560

ศูนย์พยากรณ์เศรษฐกิจและธุรกิจ มหาวิทยาลัยหอการค้าไทย ได้ดำเนินการสำรวจความคิดเห็นทางสังคมของผู้บริโภคร่วมกับการสำรวจความเชื่อมั่นของผู้บริโภคตั้งแต่เดือนพฤษภาคม 2549 เนื่องจากการจัดทำดัชนีความเชื่อมั่นของผู้บริโภคนั้นมีวัตถุประสงค์ที่สำคัญในการวัดการเปลี่ยนแปลงของการบริโภคของภาคเอกชนและการเปลี่ยนแปลงของผลผลิตมวลภายในประเทศ (Gross Domestic Product: GDP) เป็นสำคัญ การจัดทำดัชนีความเชื่อมั่นทางสังคมที่จัดทำขึ้นใหม่ในครั้งนี้มีวัตถุประสงค์เพื่อพัฒนาดัชนีที่ใช้วัดการวัดการเปลี่ยนแปลงของสภาพแวดล้อมทางสังคมและการเปลี่ยนแปลงของความสุขโดยรวมของคนในประเทศ (Gross Domestic Happiness: GDH) สำหรับผลการสำรวจในเดือนเมษายน 2560 มีดังต่อไปนี้

### ตาราง ผลสำรวจความคิดเห็นทางสังคมของผู้บริโภคในเดือนมีนาคมและเมษายน 2560

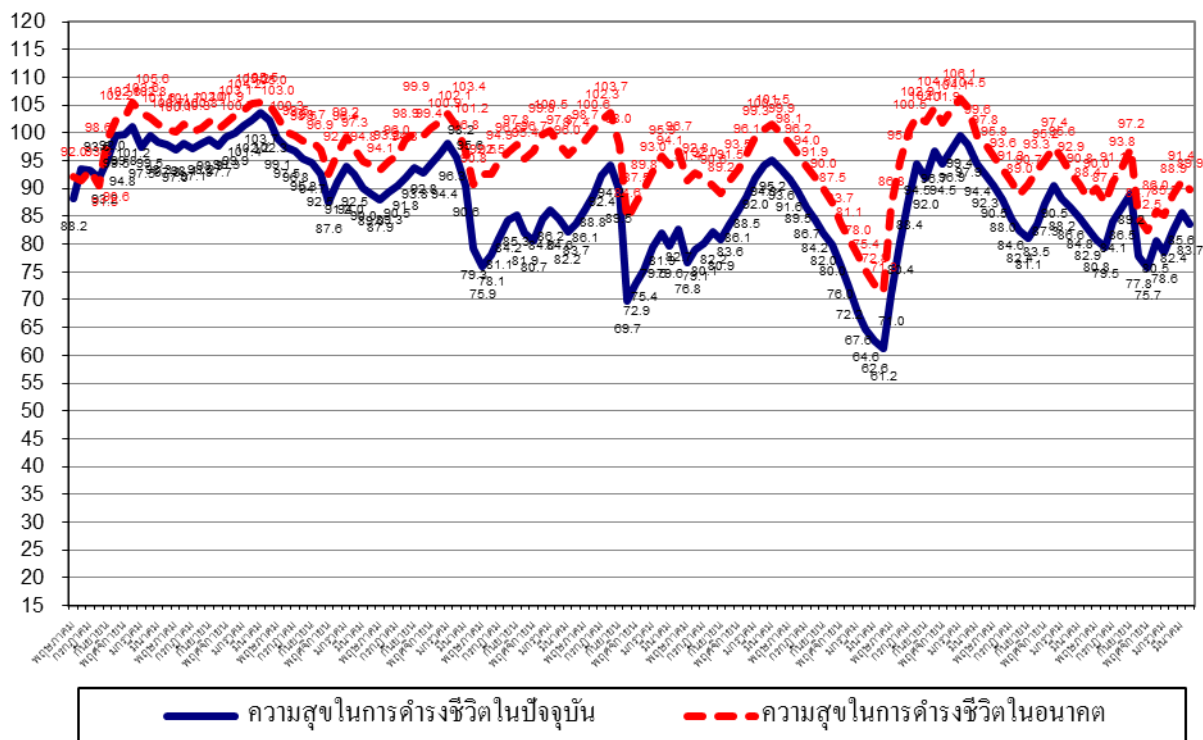
ความคิดเห็นเกี่ยวกับ	การสำรวจในเดือนเมษายน 2560							
	ปัจจุบัน (%)				3 เดือนข้างหน้า (%)			
	ดีหรือ มาก/ เหมาะสม	ปานกลาง / พอสมควร	แย่หรือ น้อย/ไม่ เหมาะสม	ดัชนี	ดีหรือ มาก/ เหมาะสม	ปานกลาง / พอสมควร	แย่หรือ น้อย/ไม่ เหมาะสม	ดัชนี
1. ความสุขในการดำเนินชีวิต	12.9	57.9	29.2	<b>83.7</b>	21.3	47.3	31.4	<b>89.9</b>
2. ภาวะค่าครองชีพ	14.6	49.7	35.7	<b>78.9</b>	13.9	55.7	30.4	<b>83.5</b>
3. ปัญหาสุขภาพจิต	14.2	44.6	41.2	<b>73.0</b>	18.1	45.3	36.6	<b>81.5</b>
4. สถานการณ์ทางการเมือง	13.6	62.1	24.3	<b>89.3</b>	19.2	54.3	26.5	<b>92.7</b>

ความคิดเห็นเกี่ยวกับ	การสำรวจในเดือนมีนาคม 2560							
	ปัจจุบัน (%)				3 เดือนข้างหน้า (%)			
	ดีหรือ มาก/ เหมาะสม	ปานกลาง / พอสมควร	แย่หรือ น้อย/ไม่ เหมาะสม	ดัชนี	ดีหรือ มาก/ เหมาะสม	ปานกลาง / พอสมควร	แย่หรือ น้อย/ไม่ เหมาะสม	ดัชนี
1. ความสุขในการดำเนินชีวิต	13.5	58.6	27.9	<b>85.6</b>	21.6	48.2	30.2	<b>91.4</b>
2. ภาวะค่าครองชีพ	14.3	49.2	36.5	<b>77.8</b>	14.5	56.4	29.1	<b>85.4</b>
3. ปัญหาสุขภาพจิต	14.6	45.1	40.3	<b>74.3</b>	18.7	46.4	34.9	<b>83.8</b>
4. สถานการณ์ทางการเมือง	14.2	63.9	21.9	<b>92.3</b>	20.1	55.7	24.2	<b>95.9</b>

## 1. ดัชนีวัดความสุขในการดำรงชีวิต

ในเดือนเมษายน 2560 ดัชนีวัดความสุขในการดำรงชีวิตในปัจจุบันปรับตัวลดลง โดยดัชนีปรับตัวลดลงมาอยู่ที่ระดับ 83.7 ทั้งนี้กลุ่มตัวอย่างเห็นว่าในปัจจุบันเป็นช่วงเวลาที่มีความสุขในการดำรงชีวิตในระดับมาก ปานกลาง และน้อยประมาณ 12.9% 57.9% และ 29.2% ตามลำดับ โดยดัชนีวัดความสุขในการดำรงชีวิตในเดือนเมษายน 2560 ปรับตัวลดลงเมื่อเทียบกับเดือนมีนาคม ซึ่งอยู่ที่ระดับ 85.6 ที่กลุ่มตัวอย่างเห็นว่าในปัจจุบันเป็นช่วงเวลาที่มีความสุขในการดำรงชีวิตในระดับมาก ปานกลาง และน้อย 13.5% 58.6% และ 27.9% ตามลำดับ

สำหรับการคาดหวังในความสุขในการดำรงชีวิตในช่วง 3 เดือนข้างหน้า กลุ่มตัวอย่างเห็นว่าในอนาคตเป็นช่วงเวลาที่มีความสุขในการดำรงชีวิตจะอยู่ในระดับมาก ปานกลาง และน้อยประมาณ 21.3% 47.3% และ 31.4% ตามลำดับ ทั้งนี้ดัชนีวัดความสุขในการดำรงชีวิตในอนาคตยังคงอยู่ต่ำกว่าระดับ 100 โดยปรับตัวลดลงจากเดือนก่อนซึ่งอยู่ที่ระดับ 91.4 มาอยู่ที่ระดับ 89.9

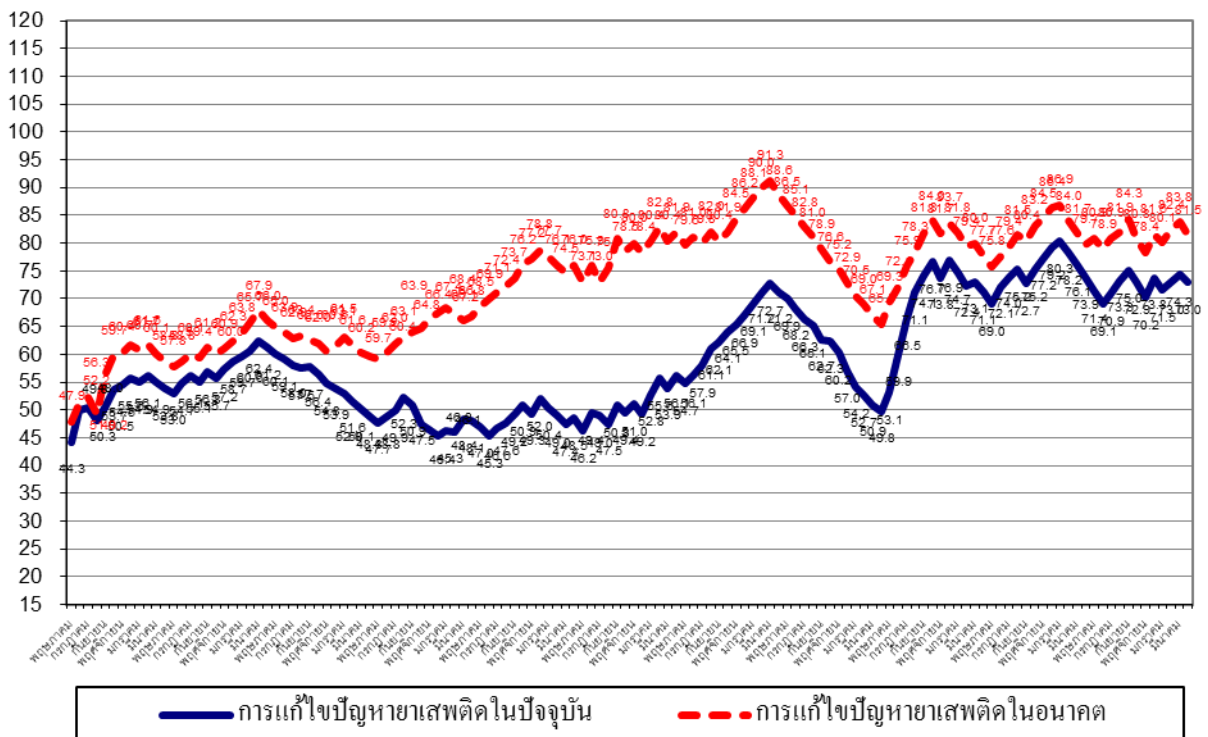




### 3. ดัชนีความคิดเห็นเกี่ยวกับปัญหาหาเสฟตติ

ในเดือนเมษายน 2560 ดัชนีความคิดเห็นเกี่ยวกับปัญหาหาเสฟตติในปัจจุบันปรับตัวลดลง โดยดัชนีปรับตัวลดลงจากเดือนก่อนมาอยู่ที่ระดับ 73.0 ทั้งนี้ ประชาชนคิดว่ปัญหาหาเสฟตติยังอยู่ในระดับที่ต่ำกว่าระดับปกติ (ระดับปกติจะมีค่าดัชนีที่ระดับ 100) โดยกลุ่มตัวอย่างเห็นว่าในปัจจุบันเป็นช่วงเวลาที่มปัญหาหาเสฟตติอยู่ในระดับดี (มีปัญหาน้อย) ปานกลาง และแย่ (มีปัญหามาก) ประมาณ 14.2% 44.6% และ 41.2% ตามลำดับ ดัชนีในเดือนนี้ปรับตัวดีขึ้นเมื่อเทียบกับเดือนที่ผ่านมที่อยู่ที่ระดับ 74.3 ที่กลุ่มตัวอย่างเห็นว่าในเดือนมีนาคมเป็นช่วงเวลาที่มปัญหาหาเสฟตติอยู่ในระดับดี (มีปัญหาน้อย) ปานกลาง และแย่ (มีปัญหามาก) ประมาณ 14.6% 45.1% และ 40.3% ตามลำดับ

สำหรับดัชนีความคิดเห็นเกี่ยวกับปัญหาหาเสฟตติในช่วง 3 เดือนข้างหน้าั้น กลุ่มตัวอย่างเห็นว่าในอนาคตปัญหาหาเสฟตติอยู่ในระดับดี (มีปัญหาน้อย) ปานกลาง และแย่ (มีปัญหามาก) ประมาณ 18.1% 45.3% และ 36.6% ตามลำดับ ส่งผลให้ดัชนีความคิดเห็นเกี่ยวกับปัญหาหาเสฟตติในอนาคตอยู่ที่ระดับ 81.5 ซึ่งเป็นการปรับตัวลดลงเทียบกับค่าดัชนีเดือนก่อนที่อยู่ที่ระดับ 82.4 การที่ดัชนียังมีค่าต่ำกว่าระดับ 100 แสดงว่าประชาชนมีความเห็นว่าปัญหาหาเสฟตติเป็นปัญหาที่สำคัญสำหรับสังคมไทยที่ต้องเร่งแก้ไข โดยเฉพาะเมื่อเศรษฐกิจยังฟื้นตัวไม่คืนกในอนาคตจะทำให้ปัญหาหาเสฟตติมีมากขึ้น



#### 4. ดัชนีความคิดเห็นเกี่ยวกับสถานการณ์ทางการเมือง

ในเดือนเมษายน 2560 ดัชนีความคิดเห็นเกี่ยวกับสถานการณ์ทางการเมืองในปัจจุบันปรับตัวลดลงต่อเนื่องเป็นเดือนที่ 4 โดยปรับตัวลดลงมาอยู่ที่ในระดับ 89.3 เทียบกับระดับที่ 92.3 ในเดือนมีนาคม โดยกลุ่มตัวอย่างเห็นว่าในปัจจุบันเป็นช่วงเวลาที่มีสถานการณ์ทางการเมืองอยู่ในระดับดี (มีเสถียรภาพ) ปานกลาง และแย่ (ขาดเสถียรภาพ) ประมาณ 13.6% 62.1% และ 24.3% ตามลำดับ ขณะที่เดือนมีนาคม กลุ่มตัวอย่างเห็นว่าสถานการณ์ทางการเมืองอยู่ในระดับดี (มีเสถียรภาพ) ปานกลาง และแย่ (ขาดเสถียรภาพ) ประมาณ 14.6% 63.9% และ 21.9% ตามลำดับ

สำหรับการคาดหวังในสถานการณ์ทางการเมืองในช่วง 3 เดือนข้างหน้า กลุ่มตัวอย่างเห็นว่าสถานการณ์ทางการเมืองในอนาคตยังมีเสถียรภาพดี โดยเห็นว่าในอนาคตสถานการณ์ทางการเมืองอยู่ในระดับดี (มีปัญหาน้อย) ปานกลาง และแย่ (มีปัญหามาก) ประมาณ 19.2% 54.3% และ 26.5% ตามลำดับ ทั้งนี้ ดัชนีความคิดเห็นเกี่ยวกับสถานการณ์ทางการเมืองในอนาคตปรับตัวลดลงเช่นกัน และปรับตัวลดลงต่ำกว่าระดับ 100 ต่อเนื่องเป็นเดือนที่สอง โดยปรับตัวมาอยู่ที่ระดับ 92.7 เทียบกับดัชนีในเดือนมีนาคม ที่อยู่ที่ระดับ 95.9

