



## ดัชนีความเชื่อมั่นของผู้บริโภค

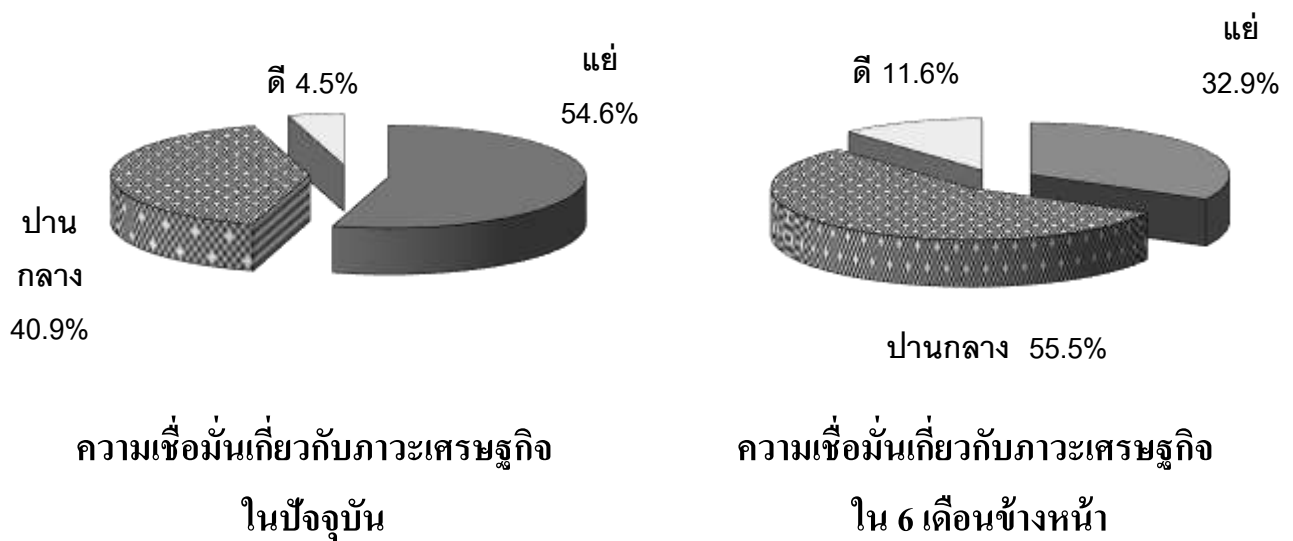
# UTCC's Consumer Index

ศูนย์พยากรณ์เศรษฐกิจและธุรกิจ มหาวิทยาลัยหอการค้าไทย  
โทร. 0-2697-6340-1 โทรสาร 0-2697-6342

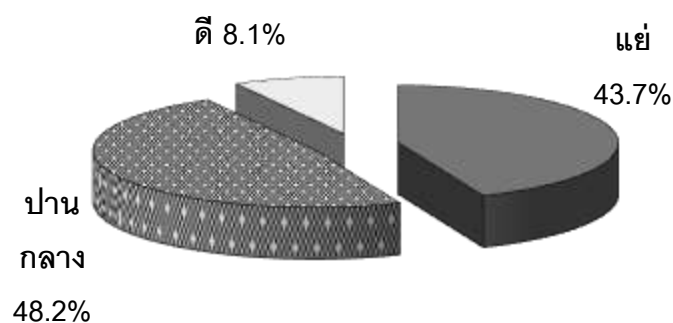
ผลการสำรวจความเชื่อมั่นเกี่ยวกับเศรษฐกิจไทยเดือนพฤษภาคม 2560

ดัชนีความเชื่อมั่นปรับตัวลดลงเป็นครั้งแรกในรอบ 6 เดือนนับตั้งแต่เดือนธันวาคม 2559

เปรียบเทียบความเชื่อมั่นเกี่ยวกับภาวะเศรษฐกิจในปัจจุบันและใน 6 เดือนข้างหน้า



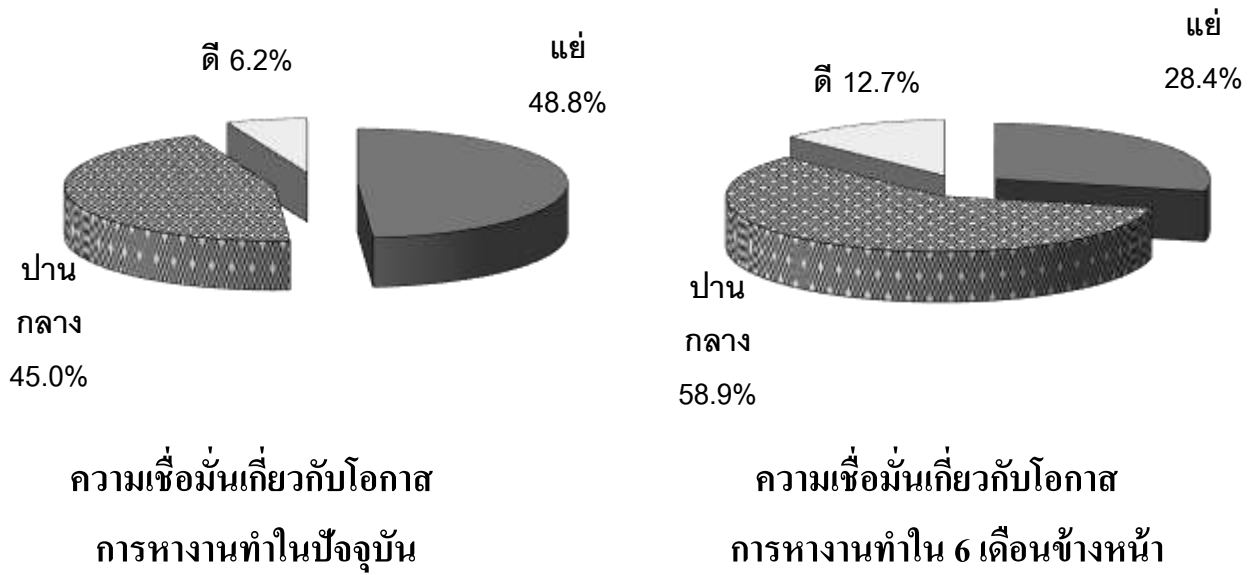
ประชาชนส่วนใหญ่ยังมีความเชื่อมั่นเกี่ยวกับเศรษฐกิจไทยในระดับปานกลาง



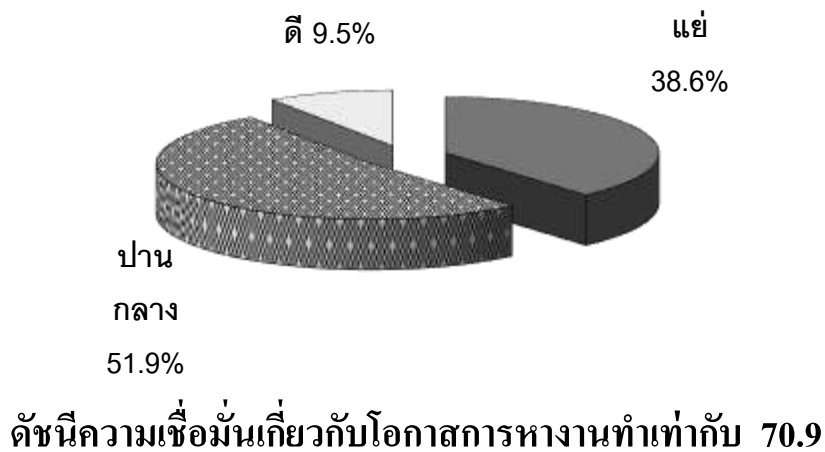
ดัชนีความเชื่อมั่นเกี่ยวกับเศรษฐกิจไทยโดยรวมเท่ากับ 64.3

# ความเชื่อมั่นเกี่ยวกับโอกาสการทำงานทำโดยทั่วไป

เปรียบเทียบความเชื่อมั่นเกี่ยวกับโอกาสการทำงานทำในปัจจุบันและใน 6 เดือนข้างหน้า

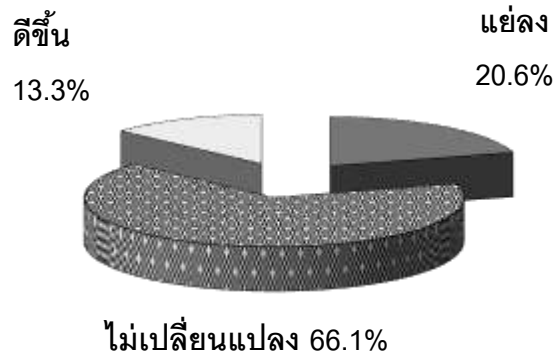


ประชาชนส่วนใหญ่มีความเชื่อมั่นเกี่ยวกับโอกาสการทำงานทำในระดับปานกลาง



## ความเชื่อมั่นเกี่ยวกับรายได้ในอนาคต

ประชาชนส่วนใหญ่มั่นใจว่ารายได้ในอนาคตของตนไม่เปลี่ยนแปลง



ดัชนีความเชื่อมั่นเกี่ยวกับรายได้ในอนาคตเท่ากับ 92.7

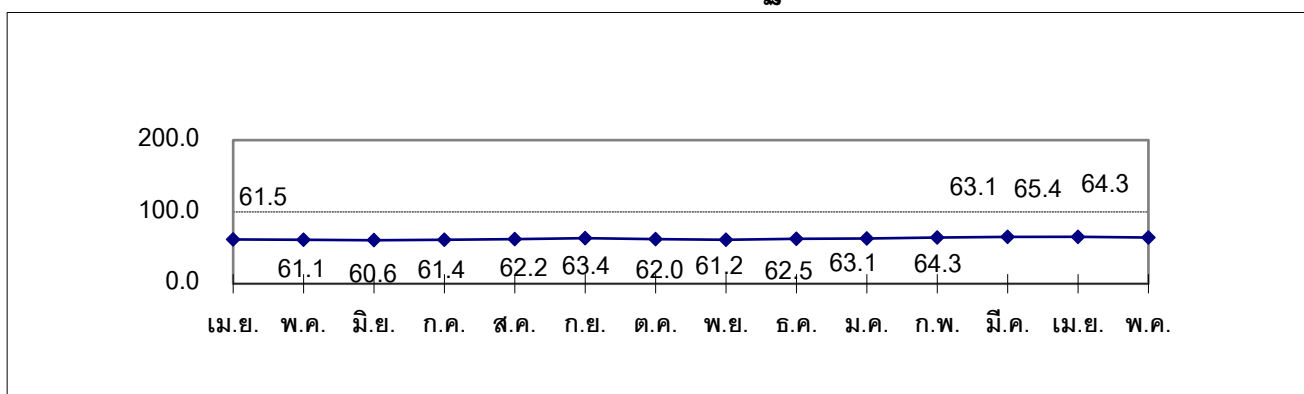
ตารางที่ 1 ผลสำรวจความเชื่อมั่นของผู้บริโภคในเดือนเมษายนและพฤษภาคม 2560

| รายการ                                     | เมษายน 2560   |                                |               | พฤษภาคม 2560  |                                |               |
|--------------------------------------------|---------------|--------------------------------|---------------|---------------|--------------------------------|---------------|
|                                            | ดี/<br>ดีขึ้น | ปานกลาง/<br>ไม่<br>เปลี่ยนแปลง | แย่/<br>แย่ลง | ดี/<br>ดีขึ้น | ปานกลาง/<br>ไม่<br>เปลี่ยนแปลง | แย่/<br>แย่ลง |
| 1. ภาวะเศรษฐกิจในปัจจุบัน                  | 4.2           | 42.6                           | 53.2          | 4.5           | 40.9                           | 54.6          |
| 2. ภาวะเศรษฐกิจใน 6 เดือนข้างหน้า          | 11.1          | 57.6                           | 31.3          | 11.6          | 55.5                           | 32.9          |
| 3. โอกาสในการหางานทำในปัจจุบัน             | 5.5           | 47.4                           | 47.1          | 6.2           | 45.0                           | 48.8          |
| 4. โอกาสในการหางานทำใน 6 เดือน<br>ข้างหน้า | 11.9          | 61.2                           | 27.0          | 12.7          | 58.9                           | 28.4          |
| 5. รายได้ใน 6 เดือนข้างหน้า                | 12.9          | 68.3                           | 18.8          | 13.3          | 66.1                           | 20.6          |
| 6. ภาวะเศรษฐกิจโดยรวม                      | 7.7           | 50.1                           | 42.3          | 8.1           | 48.2                           | 43.7          |
| 7. โอกาสในการหางานรวม                      | 8.7           | 54.3                           | 37.0          | 9.5           | 51.9                           | 38.6          |

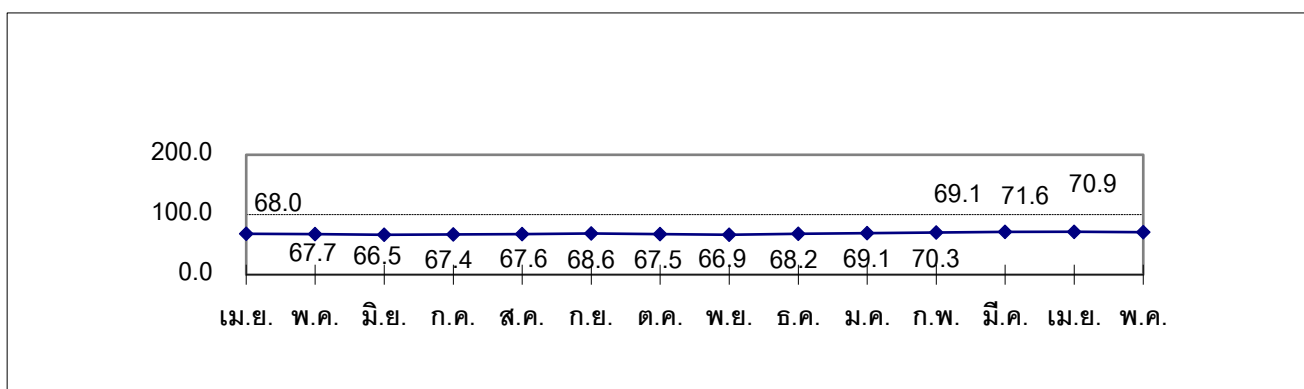
ตารางที่ 2 ดัชนีความเชื่อมั่นของผู้บริโภคในเดือนธันวาคม 2559 ถึงพฤษภาคม 2560

| รายการ                                        | ธันวาคม | มกราคม | กุมภาพันธ์ | มีนาคม | เมษายน | พฤษภาคม |
|-----------------------------------------------|---------|--------|------------|--------|--------|---------|
| 1. ดัชนีความเชื่อมั่นเกี่ยวกับเศรษฐกิจโดยรวม  | 62.5    | 63.1   | 64.3       | 65.1   | 65.4   | 64.3    |
| 2. ดัชนีความเชื่อมั่นเกี่ยวกับโอกาสในการหางาน | 68.2    | 69.1   | 70.3       | 71.4   | 71.6   | 70.9    |
| 3. ดัชนีความเชื่อมั่นเกี่ยวกับรายได้ในอนาคต   | 90.3    | 91.2   | 92.8       | 93.8   | 94.0   | 92.7    |

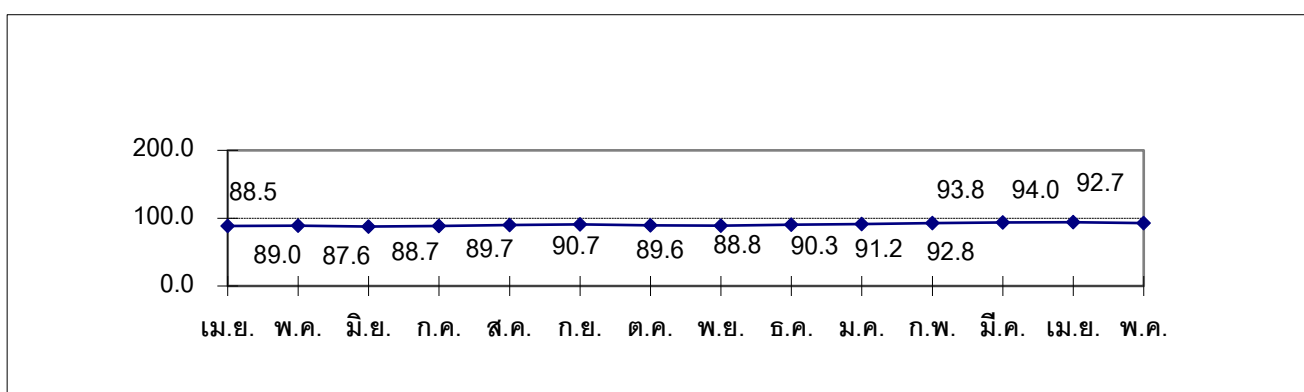
ดัชนีความเชื่อมั่นเกี่ยวกับเศรษฐกิจโดยรวม



ดัชนีความเชื่อมั่นเกี่ยวกับโอกาสในการหางานทำ



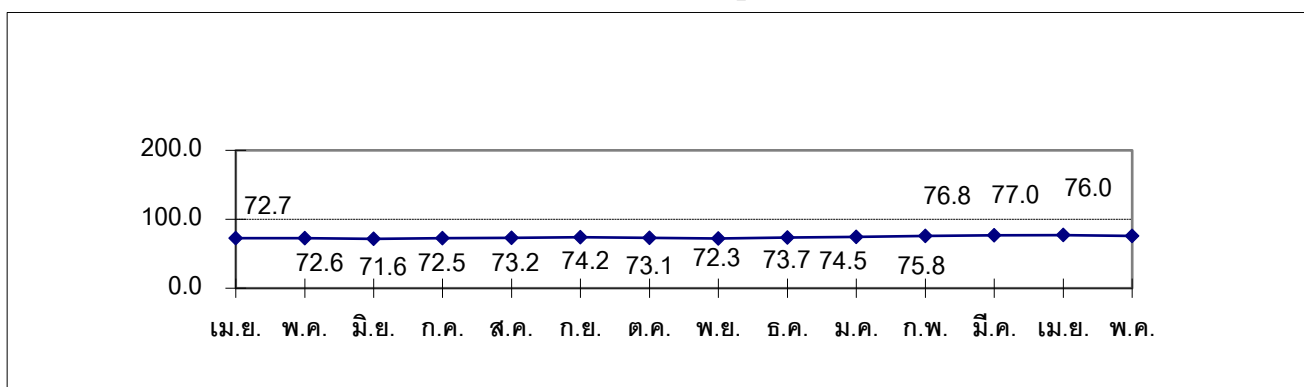
ดัชนีความเชื่อมั่นเกี่ยวกับรายได้ในอนาคต



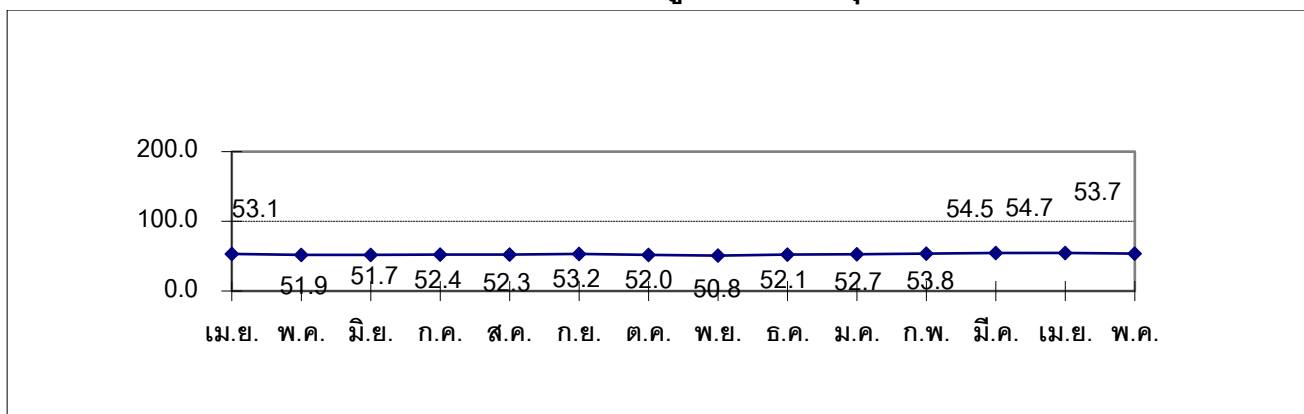
ตารางที่ 3 ดัชนีความเชื่อมั่นในแต่ละช่วงเวลาในเดือนธันวาคม 2559 ถึงพฤษภาคม 2560

| รายการ                                      | ธันวาคม | มกราคม | กุมภาพันธ์ | มีนาคม | เมษายน | พฤษภาคม |
|---------------------------------------------|---------|--------|------------|--------|--------|---------|
| 1. ดัชนีความเชื่อมั่นของผู้บริโภค           | 73.7    | 74.5   | 75.8       | 76.8   | 77.0   | 76.0    |
| 2. ดัชนีความเชื่อมั่นของผู้บริโภคในปัจจุบัน | 52.1    | 52.7   | 53.8       | 54.5   | 54.7   | 53.7    |
| 3. ดัชนีความเชื่อมั่นของผู้บริโภคในอนาคต    | 82.5    | 83.5   | 84.8       | 85.9   | 86.3   | 85.3    |

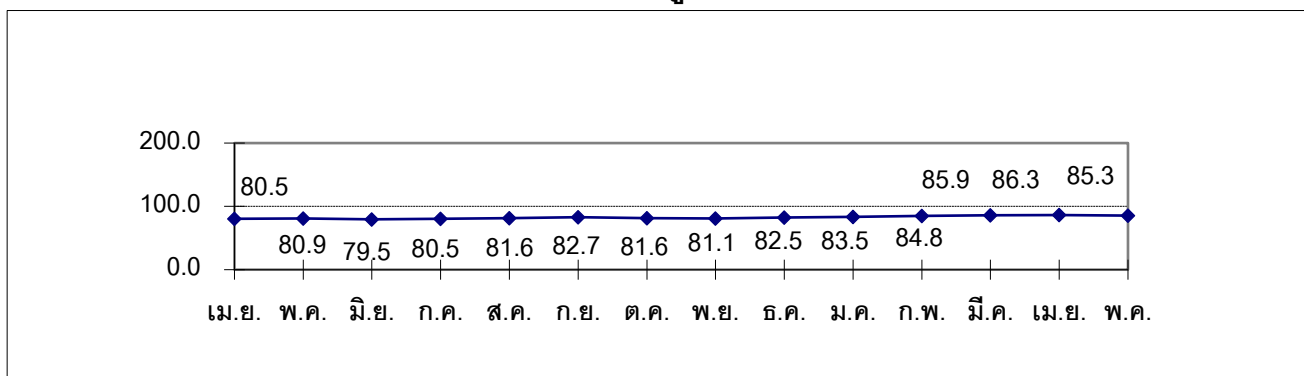
ดัชนีความเชื่อมั่นของผู้บริโภค



ดัชนีความเชื่อมั่นของผู้บริโภคในปัจจุบัน



ดัชนีความเชื่อมั่นของผู้บริโภคในอนาคต



## ดัชนีความเชื่อมั่นของผู้บริโภคประจำเดือนพฤษภาคม 2560

ดัชนีความเชื่อมั่นของผู้บริโภคในเดือนพฤษภาคม 2560 ที่จัดทำโดยศูนย์พยากรณ์เศรษฐกิจและธุรกิจ มหาวิทยาลัยหอการค้าไทยและหอการค้าไทย ได้ดำเนินการโดยออกแบบสอบถามตัวอย่างจากประชาชนทั่วประเทศเป็นจำนวน 2,251 คน แยกเป็นกลุ่มตัวอย่างในเขตกรุงเทพฯ และปริมณฑล ร้อยละ 40.3 และต่างจังหวัด ร้อยละ 59.7 โดยกลุ่มตัวอย่างเป็นเพศชายและเพศหญิงประมาณร้อยละ 49.8 และ 50.2 ตามลำดับ

### การอ่านค่าดัชนี

ดัชนีความเชื่อมั่นของผู้บริโภคจะมีค่าอยู่ระหว่าง 0-200 ซึ่งสามารถแปลความหมายได้ดังนี้

- 1) ถ้าดัชนีอยู่ในระดับที่สูงกว่า 100 แสดงว่าผู้บริโภคมีความเห็นว่าภาวะการณืด้านนั้นๆ จะดีขึ้นหรืออยู่ในระดับดี
- 2) ถ้าดัชนีอยู่ในระดับ 100 แสดงว่าผู้บริโภคมีความเห็นว่าภาวะการณืด้านนั้นๆ ไม่เปลี่ยนแปลงหรือทรงตัวในระดับปานกลาง
- 3) ถ้าดัชนีอยู่ในระดับที่ต่ำกว่า 100 แสดงว่าผู้บริโภคมีความเห็นว่าภาวะการณืด้านนั้นๆ จะแย่ลงหรืออยู่ในระดับไม่ดี

### ปัจจัยที่มีผลกระทบต่อความเชื่อมั่นของผู้บริโภคในเดือนพฤษภาคม 2560

ในเดือนพฤษภาคม 2560 มีปัจจัยหลายด้านที่เป็นปัจจัยบวกและปัจจัยลบที่ส่งผลกระทบต่อความเชื่อมั่นของผู้บริโภค สำหรับปัจจัยที่เป็นปัจจัยบวก ได้แก่

1. สำนักงานคณะกรรมการพัฒนาการเศรษฐกิจและสังคมแห่งชาติ (สศช.) เผยตัวเลขผลิตภัณฑ์มวลรวมภายในประเทศ (GDP) ไตรมาสแรกปี 2560 ขยายตัว 3.3% หลังปัจจัยสนับสนุนเกือบทุกตัวเป็นบวก โดยเฉพาะส่งออกที่กลับมาขยายตัวดี เช่นเดียวกับการบริโภค การผลิต และการลงทุนรวม ถือเป็นทิศทางการเติบโตที่ต่อเนื่องจากไตรมาสก่อน
2. สำนักงานคณะกรรมการพัฒนาการเศรษฐกิจและสังคมแห่งชาติ (สศช.) คงประมาณการเศรษฐกิจไทยปี 2560 ไว้ที่ 3.5% โดยมีช่วงคาดการณ์ที่แคบลงอยู่ที่ 3.3-3.8% จากเดิม 3.0-4.0% ตามการฟื้นตัวของการส่งออกในปีใหม่ที่ปรับตัวดีขึ้นตามทิศทางของประเทศคู่ค้า และราคาสินค้าตลาดโลก และการขยายตัวของการลงทุนภาครัฐที่อยู่ในเกณฑ์สูงและเร่งขึ้น การปรับตัวดีขึ้นของการผลิตสินค้าเกษตรและราคาสินค้าเกษตรที่ยังอยู่ในเกณฑ์ดี และการขยายตัวของภาคท่องเที่ยวที่ยังสนับสนุนเศรษฐกิจอย่างต่อเนื่อง
3. คณะกรรมการนโยบายการเงิน (กนง.) มีมติเป็นเอกฉันท์ให้คงอัตราดอกเบี้ยนโยบายไว้ที่ ร้อยละ 1.5 ต่อปี โดยมองอัตราดอกเบี้ยนโยบายและภาวะการเงินโดยรวมขณะนี้ ยังอยู่ในระดับผ่อนคลาย และเอื้อต่อการขยายตัวของเศรษฐกิจ ประกอบกับเศรษฐกิจไทยฟื้นตัวชัดเจนมากขึ้น หลังการส่งออกขยายตัวต่อเนื่อง แต่ยังคงต้องระมัดระวังความเสี่ยงจากปัจจัยต่างประเทศ โดยเฉพาะผลของนโยบายเศรษฐกิจ และการค้าของสหรัฐ รวมถึงการปรับโครงสร้างเศรษฐกิจจีน และปัญหาภูมิรัฐศาสตร์

4. การส่งออกของไทยในเดือนเมษายน 2560 มีมูลค่า 16,864.30 ล้านดอลลาร์สหรัฐฯ เพิ่มขึ้นร้อยละ 8.49 ขณะที่การนำเข้ามีมูลค่า 16,807.46 ล้านดอลลาร์สหรัฐฯ เพิ่มขึ้นร้อยละ 13.38 ส่งผลให้ดุลการค้าเกินดุล 56.84 ล้านดอลลาร์สหรัฐฯ ทำให้ช่วง 4 เดือนแรกปี 2560 ส่งออกได้รวม 73,320.69 ล้านเหรียญสหรัฐฯ เพิ่มขึ้นร้อยละ 5.69 และมีการนำเข้ารวม 69,211.07 ล้านเหรียญสหรัฐฯ เพิ่มขึ้นร้อยละ 14.47 ส่งผลให้เกินดุลการค้ารวม 4,109.62 ล้านดอลลาร์สหรัฐฯ

5. เงินบาทปรับตัวแข็งค่าขึ้นเล็กน้อย โดยอัตราแลกเปลี่ยนอ้างอิงค่าเงินบาทแข็งค่าขึ้นเล็กน้อยจากระดับ 34.453 บาทต่อดอลลาร์สหรัฐฯ ณ สิ้นเดือนเมษายน 2560 เป็น 34.452 บาทต่อดอลลาร์สหรัฐฯ ณ สิ้นเดือนพฤษภาคม 2560 สะท้อนว่ามีเงินทุนจากต่างประเทศสุทธิไหลเข้ามาในประเทศ

สำหรับปัจจัยลบในเดือนพฤษภาคม 2560 ได้แก่

1. ความกังวลต่อเหตุการณ์ระเบิดในกรุงเทพฯ ส่งผลกระทบต่อความเชื่อมั่นของประชาชน  
2. ราคาพืชผลทางการเกษตร โดยส่วนใหญ่ยังทรงตัวอยู่ในระดับต่ำ และหลายรายการมีราคาปรับลดลงในช่วง 1-2 เดือนที่ผ่านมาเช่นยางพารา มันสำปะหลัง ข้าวโพดเลี้ยงสัตว์ ปาล์มน้ำมัน และสับปะรดโรงงาน เป็นต้น ทำให้กำลังซื้อทั่วไปในต่างจังหวัดขยายตัวต่ำ

3. ระดับราคาน้ำมันขายปลีกในประเทศปรับตัวเพิ่มขึ้น โดยราคาน้ำมันขายปลีกแก๊สโซฮอล์ ออกเทน 91 (E10) และแก๊สโซฮอล์ ออกเทน 95 (E10) ปรับตัวเพิ่มขึ้นประมาณ 0.30 และ 0.30 บาทต่อลิตร จากระดับ 26.78 และ 27.05 บาทต่อลิตร ณ สิ้นเดือนเมษายน 2560 ตามลำดับ มาอยู่ที่ระดับ 27.08 และ 27.35 บาทต่อลิตร ณ สิ้นเดือนพฤษภาคม 2560 ตามลำดับ สำหรับราคาน้ำมันดีเซลขายปลีกในประเทศ มีการปรับตัวเพิ่มขึ้นเช่นกันประมาณ 0.30 บาทต่อลิตร จากระดับ 25.19 บาทต่อลิตร ณ สิ้นเดือนเมษายน 2560 มาอยู่ที่ระดับ 25.49 บาทต่อลิตร ณ สิ้นเดือนพฤษภาคม 2560

4. SET Index ในเดือนพฤษภาคม 2560 ปรับตัวลดลง 4.66 จุด โดยปรับตัวลดลงจาก 1,566.32 จุด ณ สิ้นเดือนเมษายน 2560 เป็น 1,561.66 จุด ณ สิ้นเดือนพฤษภาคม 2560

5. ผู้บริโภคมีความวิตกกังวลเกี่ยวกับปัญหาค่าครองชีพและราคาสินค้าที่ยังทรงตัวอยู่ในระดับสูง รวมถึงผู้บริโภคยังรู้สึกว่ารายได้ในปัจจุบันไม่สอดคล้องกับค่าครองชีพที่ปรับตัวสูงขึ้น

6. ความกังวลเกี่ยวกับสถานการณ์ไม่แน่นอนของการฟื้นตัวของเศรษฐกิจโลก รวมถึงการดำเนินนโยบายทางเศรษฐกิจของนายโดนัลด์ ทรัมป์ ประธานาธิบดีสหรัฐฯ ซึ่งอาจส่งผลกระทบต่อ การส่งออก และเศรษฐกิจไทยในอนาคต

#### **การแปลผลดัชนีความเชื่อมั่นของผู้บริโภคประจำเดือนพฤษภาคม 2560**

จากผลของการสำรวจความเชื่อมั่นของผู้บริโภคในเดือนพฤษภาคม 2560 ดัชนีความเชื่อมั่นของผู้บริโภคปรับตัวลดลงเป็นครั้งแรกในรอบ 6 เดือนนับตั้งแต่เดือนธันวาคม 2560 เป็นต้นมา เนื่องจากผู้บริโภคมีความกังวลเกี่ยวกับเหตุการณ์ระเบิดในกรุงเทพมหานคร ประกอบกับราคาพืชผลทางการเกษตร โดยส่วนใหญ่ยังทรงตัวอยู่ในระดับต่ำ และหลายรายการมีราคาปรับลดลงในช่วง 1-2 เดือนที่ผ่านมาเช่นยางพารา มันสำปะหลัง ข้าวโพดเลี้ยงสัตว์

ปาล์มน้ำมัน และสัปปะรดโรงงาน เป็นต้น ทำให้กำลังซื้อทั่วไปในต่างจังหวัดขยายตัวต่ำ ทำให้ผู้บริโภครู้สึกว่าเศรษฐกิจไทยยังไม่ฟื้นตัวดีขึ้นมากนัก ดัชนีความเชื่อมั่นของผู้บริโภคจึงปรับตัวลดลงในเดือนนี้ สำหรับรายละเอียดของการปรับตัวของดัชนีความเชื่อมั่นของผู้บริโภคในเดือนพฤษภาคม 2560 มีดังนี้

### 1. ดัชนีความเชื่อมั่นของผู้บริโภคเกี่ยวกับเศรษฐกิจโดยรวม

ในเดือนพฤษภาคม 2560 ดัชนีความเชื่อมั่นของผู้บริโภคเกี่ยวกับเศรษฐกิจโดยรวมปรับตัวลดลงเป็นครั้งแรกในรอบ 6 เดือนจากระดับ 65.4 ในเดือนที่ผ่านมารู้อยู่ระดับ 64.3 ทั้งนี้ในเดือนพฤษภาคม 2560 เห็นว่าภาวะเศรษฐกิจโดยรวมอยู่ในระดับที่ดี ปานกลาง และแย่ประมาณ 8.1% 48.2% และ 43.7% ตามลำดับ ขณะที่เดือนเมษายนผู้บริโภคมีความเห็นว่าภาวะเศรษฐกิจโดยรวมอยู่ในระดับที่ดี ปานกลาง และแย่ประมาณ 7.7% 50.1% และ 42.3% ตามลำดับ การที่ดัชนียังคงอยู่ในระดับที่ต่ำกว่า 100 แสดงว่า ผู้บริโภคมีความเชื่อมั่นต่อภาวะเศรษฐกิจโดยรวมไม่สูงมากนัก เนื่องมาจากผู้บริโภคยังมีความกังวลเกี่ยวกับความผันผวนของเศรษฐกิจโลกและเศรษฐกิจไทยที่ยังมีการฟื้นตัวไม่ชัดเจน

ดัชนีความเชื่อมั่นของผู้บริโภคเกี่ยวกับเศรษฐกิจในปัจจุบันปรับตัวลดลงเป็นครั้งแรกในรอบ 6 เดือนจากเดือนเมษายน 2560 ที่อยู่ที่ 51.0 รู้อยู่ระดับ 50.0 ทั้งนี้ในเดือนพฤษภาคม 2560 ผู้บริโภคเห็นว่าภาวะเศรษฐกิจอยู่ในระดับที่ดี ปานกลาง และแย่ประมาณ 4.5% 40.9% และ 54.6% ตามลำดับ ขณะที่เดือนเมษายนผู้บริโภคเห็นว่าภาวะเศรษฐกิจอยู่ในระดับที่ดี ปานกลาง และแย่ประมาณ 4.2% 42.6% และ 53.2% ตามลำดับ การที่ดัชนีมีค่าอยู่ในระดับต่ำกว่า 100 แสดงให้เห็นว่าโดยภาพรวมแล้วผู้บริโภคส่วนใหญ่มีความรู้สึกที่ภาวะเศรษฐกิจในปัจจุบันยังมีภาวะไม่ดีเท่าที่ควร

สำหรับดัชนีความเชื่อมั่นของผู้บริโภคเกี่ยวกับเศรษฐกิจในอนาคต (ใน 6 เดือนข้างหน้า) ของเดือนพฤษภาคม 2560 ลดลงเป็นครั้งแรกในรอบ 6 เดือน โดยปรับตัวลดลงจากระดับ 79.8 มาอยู่ที่ระดับ 78.7 โดยในเดือนพฤษภาคม 2560 ผู้บริโภคเห็นว่าภาวะเศรษฐกิจในอนาคตอยู่ในระดับที่ดี ปานกลาง และแย่ประมาณ 11.6% 55.5% และ 32.9% ตามลำดับ ขณะที่ในเดือนเมษายนผู้บริโภคมีความเห็นว่าภาวะเศรษฐกิจในอนาคตอยู่ในระดับที่ดี ปานกลาง และแย่ประมาณ 11.1% 57.6% และ 31.3% ตามลำดับ การที่ดัชนีมีค่าอยู่ในระดับต่ำกว่า 100 แสดงให้เห็นว่าผู้บริโภคส่วนใหญ่ยังมีความเห็นว่าภาวะเศรษฐกิจในช่วง 6 เดือนข้างหน้ายังมีความเสี่ยงต่างๆ ในระบบเศรษฐกิจไทยและเศรษฐกิจโลกที่จะมีผลต่อการฟื้นตัวของเศรษฐกิจไทย



ตารางที่ 4 ดัชนีความเชื่อมั่นของผู้บริโภคเกี่ยวกับภาวะเศรษฐกิจ

| เดือน               | ดัชนีความเชื่อมั่นเกี่ยวกับภาวะเศรษฐกิจ |                        |                     |
|---------------------|-----------------------------------------|------------------------|---------------------|
|                     | ภาวะเศรษฐกิจโดยรวม                      | ภาวะเศรษฐกิจในปัจจุบัน | ภาวะเศรษฐกิจในอนาคต |
| พฤษภาคม 2559        | 61.1                                    | 47.5                   | 74.6                |
| มิถุนายน 2559       | 60.6                                    | 48.0                   | 73.2                |
| กรกฎาคม 2559        | 61.4                                    | 48.8                   | 74.1                |
| สิงหาคม 2559        | 62.2                                    | 49.1                   | 75.3                |
| กันยายน 2559        | 63.4                                    | 50.1                   | 76.6                |
| ตุลาคม 2559         | 62.0                                    | 48.7                   | 75.3                |
| พฤศจิกายน 2559      | 61.2                                    | 47.5                   | 74.9                |
| ธันวาคม 2559        | 62.5                                    | 48.8                   | 76.2                |
| มกราคม 2560         | 63.1                                    | 49.2                   | 77.1                |
| กุมภาพันธ์ 2560     | 64.3                                    | 50.2                   | 78.3                |
| มีนาคม 2560         | 65.1                                    | 50.7                   | 79.5                |
| เมษายน 2560         | 65.4                                    | 51.0                   | 79.8                |
| <b>พฤษภาคม 2560</b> | <b>64.3</b>                             | <b>50.0</b>            | <b>78.7</b>         |

| ไตรมาส                   | ดัชนีความเชื่อมั่นเกี่ยวกับภาวะเศรษฐกิจเฉลี่ย |                        |                     |
|--------------------------|-----------------------------------------------|------------------------|---------------------|
|                          | ภาวะเศรษฐกิจโดยรวม                            | ภาวะเศรษฐกิจในปัจจุบัน | ภาวะเศรษฐกิจในอนาคต |
| ไตรมาสที่ 3 2557         | 69.3                                          | 58.8                   | 79.7                |
| ไตรมาสที่ 4 2557         | 69.6                                          | 57.8                   | 81.5                |
| ไตรมาสที่ 1 2558         | 68.4                                          | 56.5                   | 80.4                |
| ไตรมาสที่ 2 2558         | 64.9                                          | 53.2                   | 76.6                |
| ไตรมาสที่ 3 2558         | 61.8                                          | 49.8                   | 73.7                |
| ไตรมาสที่ 4 2558         | 63.6                                          | 50.5                   | 76.6                |
| ไตรมาสที่ 1 2559         | 63.5                                          | 50.4                   | 76.5                |
| ไตรมาสที่ 2 2559         | 61.1                                          | 48.1                   | 74.0                |
| ไตรมาสที่ 3 2559         | 62.3                                          | 49.3                   | 75.3                |
| ไตรมาสที่ 4 2559         | 61.9                                          | 48.3                   | 75.5                |
| ไตรมาสที่ 1 2560         | 64.2                                          | 50.0                   | 78.3                |
| <b>เม.ย. – พ.ค. 2560</b> | <b>64.9</b>                                   | <b>50.5</b>            | <b>79.3</b>         |

## 2. ดัชนีความเชื่อมั่นของผู้บริโภคเกี่ยวกับโอกาสหางานทำโดยรวม

ในเดือนพฤษภาคม 2560 ดัชนีความเชื่อมั่นของผู้บริโภคเกี่ยวกับโอกาสหางานทำโดยรวมลดลงเป็นครั้งแรกในรอบ 6 เดือน โดยดัชนีปรับตัวลดลงจากระดับ 71.6 สู่ระดับ 70.9 โดยในเดือนพฤษภาคม 2560 ผู้บริโภคเห็นว่าโอกาสในการหางานทำโดยรวมอยู่ในระดับที่ดี ปานกลาง และแย่ประมาณ 9.5% 51.9% และ 38.6% ตามลำดับ ขณะที่ในเดือนเมษายน ผู้บริโภคมีความเห็นว่าโอกาสในการหางานทำโดยรวมอยู่ในระดับที่ดี ปานกลาง และแย่ประมาณ 8.7% 54.3% และ 37.0% ตามลำดับ การที่ดัชนีมีค่าต่ำกว่าระดับ 100 แสดงว่าผู้บริโภคยังขาดความเชื่อมั่นเกี่ยวกับภาวะการจ้างงานโดยรวม โดยเห็นว่าโอกาสในการหางานทำจะไม่ได้ดีขึ้นมากนักตามภาวะเศรษฐกิจที่ยังฟื้นตัวไม่เต็มที่

ดัชนีความเชื่อมั่นของผู้บริโภคเกี่ยวกับโอกาสในการหางานทำในปัจจุบันของเดือนพฤษภาคม 2560 ลดลงเป็นครั้งแรกในรอบ 6 เดือน จากระดับ 58.3 สู่ระดับ 57.4 โดยในเดือนพฤษภาคม 2560 ผู้บริโภคเห็นว่าโอกาสในการหางานทำอยู่ในระดับที่ดี ปานกลาง และแย่ประมาณ 6.2% 45.0% และ 48.8% ตามลำดับ ขณะที่ในเดือนเมษายน ผู้บริโภคมีความเห็นว่าโอกาสในการหางานทำอยู่ในระดับที่ดี ปานกลาง และแย่ประมาณ 5.5% 47.4% และ 47.1% ตามลำดับ การที่ดัชนีความเชื่อมั่นของผู้บริโภคเกี่ยวกับโอกาสในการหางานทำในปัจจุบันเคลื่อนไหวต่ำกว่าระดับ 100 แสดงว่า ผู้บริโภคเห็นว่าโอกาสในการหางานทำในปัจจุบันยังไม่ดีนัก และรู้สึกว่าการจ้างงานในเศรษฐกิจไทยเพิ่มขึ้นไม่มากตามภาวะเศรษฐกิจที่กำลังฟื้นตัว

สำหรับดัชนีความเชื่อมั่นของผู้บริโภคเกี่ยวกับโอกาสในการหางานทำในอนาคต (ใน 6 เดือนข้างหน้า) ลดลงเป็นครั้งแรกในรอบ 6 เดือน โดยดัชนีปรับตัวดีขึ้นจาก 84.9 เป็น 84.3 โดยในเดือนพฤษภาคม 2560 ผู้บริโภคเห็นว่าโอกาสในการหางานทำในอนาคตอยู่ในระดับที่ดี ปานกลาง และแย่ประมาณ 12.7% 58.9% และ 28.4% ตามลำดับ ขณะที่ในเดือนเมษายน ผู้บริโภคมีความเห็นว่าโอกาสในการหางานทำในอนาคตอยู่ในระดับที่ดี ปานกลาง และแย่ประมาณ 11.9% 61.2% และ 27.0% ตามลำดับ การที่ดัชนีทรงตัวอยู่ในระดับต่ำกว่า 100 แสดงให้เห็นว่าผู้บริโภคส่วนใหญ่ยังไม่มีความมั่นใจมากนักเกี่ยวกับภาวะการจ้างงานในอนาคตตามภาวะเศรษฐกิจที่ยังมีความไม่แน่นอนสูง

ตารางที่ 5 ดัชนีความเชื่อมั่นของผู้บริโภคเกี่ยวกับโอกาสในการหางานทำ

| เดือน               | ดัชนีความเชื่อมั่นเกี่ยวกับโอกาสในการหางานทำ |                      |                   |
|---------------------|----------------------------------------------|----------------------|-------------------|
|                     | การหางานทำโดยรวม                             | การหางานทำในปัจจุบัน | การหางานทำในอนาคต |
| พฤษภาคม 2559        | 67.7                                         | 56.3                 | 79.1              |
| มิถุนายน 2559       | 66.5                                         | 55.4                 | 77.7              |
| กรกฎาคม 2559        | 67.4                                         | 56.1                 | 78.6              |
| สิงหาคม 2559        | 67.6                                         | 55.5                 | 79.8              |
| กันยายน 2559        | 68.6                                         | 56.3                 | 80.8              |
| ตุลาคม 2559         | 67.5                                         | 55.2                 | 79.8              |
| พฤศจิกายน 2559      | 66.9                                         | 54.1                 | 79.6              |
| ธันวาคม 2559        | 68.2                                         | 55.5                 | 81.0              |
| มกราคม 2560         | 69.1                                         | 56.3                 | 82.0              |
| กุมภาพันธ์ 2560     | 70.3                                         | 57.3                 | 83.4              |
| มีนาคม 2560         | 71.4                                         | 58.2                 | 84.6              |
| เมษายน 2560         | 71.6                                         | 58.3                 | 84.9              |
| <b>พฤษภาคม 2560</b> | <b>70.9</b>                                  | <b>57.4</b>          | <b>84.3</b>       |

| ไตรมาส                   | ดัชนีความเชื่อมั่นเกี่ยวกับโอกาสในการหางานทำเฉลี่ย |                      |                   |
|--------------------------|----------------------------------------------------|----------------------|-------------------|
|                          | การหางานทำโดยรวม                                   | การหางานทำในปัจจุบัน | การหางานทำในอนาคต |
| ไตรมาสที่ 3 2557         | 72.7                                               | 63.6                 | 81.8              |
| ไตรมาสที่ 4 2557         | 73.8                                               | 63.8                 | 83.9              |
| ไตรมาสที่ 1 2558         | 73.1                                               | 63.1                 | 83.0              |
| ไตรมาสที่ 2 2558         | 70.3                                               | 60.6                 | 80.1              |
| ไตรมาสที่ 3 2558         | 67.8                                               | 57.9                 | 77.8              |
| ไตรมาสที่ 4 2558         | 69.7                                               | 58.8                 | 80.7              |
| ไตรมาสที่ 1 2559         | 69.6                                               | 58.7                 | 80.5              |
| ไตรมาสที่ 2 2559         | 67.4                                               | 56.3                 | 78.5              |
| ไตรมาสที่ 3 2559         | 67.9                                               | 56.0                 | 79.8              |
| ไตรมาสที่ 4 2559         | 67.5                                               | 54.9                 | 80.1              |
| ไตรมาสที่ 1 2560         | 70.3                                               | 57.3                 | 83.3              |
| <b>เม.ย. – พ.ค. 2560</b> | <b>71.2</b>                                        | <b>57.9</b>          | <b>84.6</b>       |

### 3. ดัชนีความเชื่อมั่นของผู้บริโภคเกี่ยวกับรายได้ในอนาคต

ในเดือนพฤษภาคม 2560 ดัชนีความเชื่อมั่นของผู้บริโภคเกี่ยวกับรายได้ในอนาคตลดลงเป็นครั้งแรกในรอบ 6 เดือน จากระดับ 94.0 สู่อันดับ 92.7 ทั้งนี้ในเดือนพฤษภาคม 2560 ผู้บริโภคเห็นว่ารายได้ในอนาคตของตน (ใน 6 เดือนข้างหน้า) จะปรับตัวดีขึ้น ไม่เปลี่ยนแปลง และแย่ลง ประมาณ 13.3% 66.1% และ 20.6% ตามลำดับ ขณะที่เดือนเมษายน ผู้บริโภคมีความเห็นว่า รายได้ในอนาคตของตนจะปรับตัวดีขึ้น ไม่เปลี่ยนแปลง และแย่ลง ประมาณ 12.9% 68.3% และ 18.8% ตามลำดับ

การที่ผู้บริโภคส่วนใหญ่ประมาณ 79.4% ปรับตัวลดลงเล็กน้อยจากเดือนที่ผ่านมาซึ่งอยู่ที่ 81.2% แสดงว่าผู้บริโภคยังคงเห็นว่ารายได้ของตนในอนาคตยังมีโอกาสปรับตัวดีขึ้น แต่ยังมีความเสี่ยงจากความผันผวนของเศรษฐกิจโลก สถานการณ์ด้านราคาพืชผลทางการเกษตรที่ยังคงทรงตัวอยู่ในระดับต่ำ และการฟื้นตัวของเศรษฐกิจไทยที่ล่าช้ามาก ทำให้มีความมั่นใจในการหารายได้ในอนาคตของตนจึงยังทรงตัวต่ำกว่าระดับ 100 การที่ดัชนีความเชื่อมั่นของผู้บริโภคเกี่ยวกับรายได้ในอนาคตอยู่ในระดับใกล้เคียง 100 แสดงว่า ผู้บริโภคยังมีความมั่นใจในรายได้ในอนาคตของตนในระดับที่ใกล้เคียงปกติ แม้ว่าจะมีความวิตกกังวลเกี่ยวกับสถานการณ์เศรษฐกิจในปัจจุบันและอนาคตก็ตาม

ตารางที่ 6 ดัชนีความเชื่อมั่นของผู้บริโภคเกี่ยวกับรายได้ในอนาคต

| เดือน           | ดัชนีความเชื่อมั่นเกี่ยวกับรายได้ในอนาคต |
|-----------------|------------------------------------------|
| พฤษภาคม 2559    | 89.0                                     |
| มิถุนายน 2559   | 87.6                                     |
| กรกฎาคม 2559    | 88.7                                     |
| สิงหาคม 2559    | 89.7                                     |
| กันยายน 2559    | 90.7                                     |
| ตุลาคม 2559     | 89.6                                     |
| พฤศจิกายน 2559  | 88.8                                     |
| ธันวาคม 2559    | 90.3                                     |
| มกราคม 2560     | 91.2                                     |
| กุมภาพันธ์ 2560 | 92.8                                     |
| มีนาคม 2560     | 93.8                                     |
| เมษายน 2560     | 94.0                                     |
| พฤษภาคม 2560    | 92.7                                     |

| ไตรมาส                   | ดัชนีความเชื่อมั่นเกี่ยวกับรายได้ในอนาคตเฉลี่ย |
|--------------------------|------------------------------------------------|
| ไตรมาสที่ 3 2557         | 95.5                                           |
| ไตรมาสที่ 4 2557         | 97.2                                           |
| ไตรมาสที่ 1 2558         | 95.7                                           |
| ไตรมาสที่ 2 2558         | 91.4                                           |
| ไตรมาสที่ 3 2558         | 88.1                                           |
| ไตรมาสที่ 4 2558         | 90.9                                           |
| ไตรมาสที่ 1 2559         | 90.6                                           |
| ไตรมาสที่ 2 2559         | 88.4                                           |
| ไตรมาสที่ 3 2559         | 89.7                                           |
| ไตรมาสที่ 4 2559         | 89.6                                           |
| ไตรมาสที่ 1 2560         | 92.6                                           |
| <b>เม.ย. – พ.ค. 2560</b> | <b>93.4</b>                                    |

### ดัชนีความเชื่อมั่นของผู้บริโภค ในเดือนพฤษภาคม 2560

จากผลของการสำรวจความเชื่อมั่นของผู้บริโภคในเดือนพฤษภาคม 2560 เมื่อได้ดัชนีความเชื่อมั่นของผู้บริโภคเกี่ยวกับภาวะเศรษฐกิจ โอกาสในการหางานทำ และรายได้ในอนาคตรวมทั้งสิ้น 5 ประเภท เราสามารถนำมาคำนวณหาดัชนีความเชื่อมั่นของผู้บริโภคได้ดังต่อไปนี้

1. ดัชนีความเชื่อมั่นของผู้บริโภค โดยนำดัชนีความเชื่อมั่นของผู้บริโภคทั้ง 5 รายการมารวมกันแล้วคำนวณหาค่าเฉลี่ย
2. ดัชนีความเชื่อมั่นของผู้บริโภคในปัจจุบัน โดยนำดัชนีความเชื่อมั่นของผู้บริโภคในปัจจุบันจำนวนสองรายการมารวมกันแล้วคำนวณหาค่าเฉลี่ย
3. ดัชนีความเชื่อมั่นของผู้บริโภคอนาคต โดยนำดัชนีความเชื่อมั่นของผู้บริโภคในอนาคตจำนวนสามรายการมารวมกันแล้วคำนวณหาค่าเฉลี่ย

จากผลของการสำรวจความเชื่อมั่นของผู้บริโภคในเดือนพฤษภาคม 2560 เมื่อนำดัชนีประเภทต่างๆ มาคำนวณ โดยแบ่งตามระยะเวลาของการวิเคราะห์ ผลปรากฏว่า ดัชนีความเชื่อมั่นของผู้บริโภคในปัจจุบันปรับตัวลดลงเป็นครั้งแรกในรอบ 6 เดือนจากระดับ 54.7 ในเดือนเมษายนมาอยู่ที่ระดับ 53.7 เช่นเดียวกับดัชนีความเชื่อมั่นของผู้บริโภคในอนาคต (ในระยะ 6 เดือนข้างหน้า) ปรับตัวลดลงเป็นครั้งแรกในรอบ 6 เดือนจากระดับ 86.3 เป็นระดับ 85.3 ส่งผลให้ดัชนีความเชื่อมั่นของผู้บริโภค (Consumer Confidence Index: CCI) ปรับตัวลดลงเป็นครั้งแรกในรอบ 6 เดือน จากระดับ 77.0 เป็น 76.0 ในเดือนพฤษภาคม 2560

ตารางที่ 7 ดัชนีความเชื่อมั่นของผู้บริโภค

| เดือน           | ดัชนีความเชื่อมั่นของผู้บริโภค |             |             |
|-----------------|--------------------------------|-------------|-------------|
|                 | โดยรวม                         | ในปัจจุบัน  | ในอนาคต     |
| พฤษภาคม 2559    | 72.6                           | 51.9        | 80.9        |
| มิถุนายน 2559   | 71.6                           | 51.7        | 79.5        |
| กรกฎาคม 2559    | 72.5                           | 52.4        | 80.5        |
| สิงหาคม 2559    | 73.2                           | 52.3        | 81.6        |
| กันยายน 2559    | 74.2                           | 53.2        | 82.7        |
| ตุลาคม 2559     | 73.1                           | 52.0        | 81.6        |
| พฤศจิกายน 2559  | 72.3                           | 50.8        | 81.1        |
| ธันวาคม 2559    | 73.7                           | 52.1        | 82.5        |
| มกราคม 2560     | 74.5                           | 52.7        | 83.5        |
| กุมภาพันธ์ 2560 | 75.8                           | 53.8        | 84.8        |
| มีนาคม 2560     | 76.8                           | 54.5        | 85.9        |
| เมษายน 2560     | 77.0                           | 54.7        | 86.3        |
| พฤษภาคม 2560    | <b>76.0</b>                    | <b>53.7</b> | <b>85.3</b> |

| ไตรมาส            | ดัชนีความเชื่อมั่นของผู้บริโภคเฉลี่ย |             |             |
|-------------------|--------------------------------------|-------------|-------------|
|                   | โดยรวม                               | ในปัจจุบัน  | ในอนาคต     |
| ไตรมาสที่ 3 2557  | 79.2                                 | 61.2        | 85.7        |
| ไตรมาสที่ 4 2557  | 80.2                                 | 60.8        | 87.5        |
| ไตรมาสที่ 1 2558  | 79.1                                 | 59.8        | 86.4        |
| ไตรมาสที่ 2 2558  | 75.5                                 | 56.9        | 82.7        |
| ไตรมาสที่ 3 2558  | 72.6                                 | 53.8        | 79.9        |
| ไตรมาสที่ 4 2558  | 74.7                                 | 54.6        | 82.7        |
| ไตรมาสที่ 1 2559  | 74.6                                 | 54.6        | 82.5        |
| ไตรมาสที่ 2 2559  | 72.3                                 | 52.2        | 80.3        |
| ไตรมาสที่ 3 2559  | 73.3                                 | 52.7        | 81.6        |
| ไตรมาสที่ 4 2559  | 73.0                                 | 51.6        | 81.7        |
| ไตรมาสที่ 1 2560  | 75.7                                 | 53.7        | 84.7        |
| เม.ย. - พ.ค. 2560 | <b>76.5</b>                          | <b>54.2</b> | <b>85.8</b> |

## สรุปผลการสำรวจดัชนีความเชื่อมั่นของผู้บริโภคประจำเดือนพฤษภาคม 2560

ผลของการสำรวจความเชื่อมั่นของผู้บริโภคในเดือนพฤษภาคม 2560 ดัชนีความเชื่อมั่นของผู้บริโภคปรับตัวลดลงเป็นครั้งแรกในรอบ 6 เดือนนับตั้งแต่เดือนธันวาคม 2560 เป็นต้นมา เนื่องจากผู้บริโภคมีความกังวลเกี่ยวกับเหตุการณ์ระเบิดในกรุงเทพมหานคร ประกอบกับราคาพืชผลทางการเกษตร โดยส่วนใหญ่ยังทรงตัวอยู่ในระดับต่ำ และหลายรายการมีราคาปรับลดลงในช่วง 1-2 เดือนที่ผ่านมาเช่นยางพารา มันสำปะหลัง ข้าวโพดเลี้ยงสัตว์ ปาล์มน้ำมัน และสับปะรดโรงงาน เป็นต้น ทำให้กำลังซื้อทั่วไปในต่างจังหวัดขยายตัวต่ำ ทำให้ผู้บริโภครู้สึกว่าเศรษฐกิจไทยยังไม่ฟื้นตัวดีขึ้นมากนัก

ทั้งนี้ ดัชนีความเชื่อมั่นเกี่ยวกับเศรษฐกิจโดยรวม ดัชนีความเชื่อมั่นเกี่ยวกับโอกาสหางานทำโดยรวม และดัชนีความเชื่อมั่นเกี่ยวกับรายได้ในอนาคตอยู่ที่ระดับ 64.3 70.9 และ 92.7 ตามลำดับ โดยปรับตัวลดลงทุกรายการเมื่อเทียบกับดัชนีในเดือนเมษายน 2560 ที่อยู่ในระดับ 65.4 71.6 และ 94.0 ตามลำดับ ทั้งนี้ ดัชนียังอยู่ในระดับต่ำกว่าปกติ (ที่ระดับ 100) แสดงว่าผู้บริโภคยังไม่มี ความมั่นใจเกี่ยวกับสถานการณ์ทางเศรษฐกิจ โอกาสในการหางานทำ และรายได้ในอนาคตมากนัก

การปรับตัวลดลงของดัชนีทุกรายการดังกล่าวส่งผลให้ดัชนีความเชื่อมั่นของผู้บริโภค (Consumer Confidence Index: CCI) ปรับตัวลดลงเป็นครั้งแรกในรอบ 6 เดือน เช่นเดียวกัน โดยอยู่ที่ระดับ 76.0 การที่ดัชนีความเชื่อมั่นของผู้บริโภคโดยรวมยังคงเคลื่อนไหวคงอยู่ต่ำกว่าระดับ 100 แสดงให้เห็นว่าผู้บริโภคยังคงเห็นว่าสถานการณ์เศรษฐกิจโดยรวมยังไม่ฟื้นตัวดีขึ้นมากนัก ทั้งนี้ ผู้บริโภคยังมีความกังวลเกี่ยวกับสถานการณ์การฟื้นตัวของเศรษฐกิจไทยและเศรษฐกิจโลกที่ยังมีความผันผวนสูง ราคาพืชผลทางการเกษตร โดยเฉพาะราคาข้าว มันสำปะหลัง ข้าวโพดเลี้ยงสัตว์ และยางพารายังทรงตัวอยู่ในระดับต่ำ ยังคงเป็นตัวบั่นทอนความเชื่อมั่นโดยรวม

สำหรับความเชื่อมั่นของผู้บริโภคในปัจจุบันปรับตัวลดลงเป็นครั้งแรกในรอบ 6 เดือน โดยอยู่ที่ระดับ 53.7 แสดงว่าผู้บริโภครู้สึกว่าภาวะเศรษฐกิจและการจ้างงานในปัจจุบันยังไม่ฟื้นตัวดีขึ้น ขณะที่ดัชนีความเชื่อมั่นของผู้บริโภคต่อสถานการณ์ในอนาคตปรับตัวลดลงเป็นครั้งแรกในรอบ 6 เดือน เช่นเดียวกัน โดยปรับตัวสู่ระดับ 85.3 ซึ่งสะท้อนว่าผู้บริโภคยังเชื่อมั่นว่าเศรษฐกิจไทยจะปรับตัวดีขึ้นอย่างช้าๆ ในอนาคต

การปรับตัวลดลงของดัชนีความเชื่อมั่นของผู้บริโภคทุกรายการในเดือนนี้ เป็นการปรับตัวลดลงเป็นครั้งแรกในรอบ 6 เดือน ซึ่งเป็นการปรับตัวที่อาจเกิดขึ้นชั่วคราวจากความกังวลเกี่ยวกับสถานการณ์ระเบิดที่เกิดขึ้นในเดือนพฤษภาคม อย่างไรก็ตาม ปัจจัยลบที่เกิดขึ้นควบคู่กันซึ่งอาจเกิดขึ้นอย่างต่อเนื่องในระยะเวลา 3-6 เดือนข้างหน้าคือการปรับตัวลดลงของสินค้าเกษตรหลายรายการได้แก่ยางพารา ข้าวโพดเลี้ยงสัตว์ มันสำปะหลัง และสับปะรดโรงงาน ตลอดจนการทรงตัวระดับต่ำของราคาข้าว ทำให้กำลังซื้อในต่างจังหวัดซบเซาลง ดังนั้น รัฐบาลควรเร่งกระตุ้นการใช้จ่ายของภาครัฐและเร่งรัดการลงทุนของภาครัฐให้เกิดขึ้นเป็นรูปธรรมครอบคลุมทั่วประเทศ เพื่อเพิ่มกำลังซื้อให้กับประชาชนทั่วประเทศจะช่วยให้ความเชื่อมั่นของผู้บริโภคและการใช้จ่ายของภาคประชาชนปรับตัวดีขึ้นได้อย่างต่อเนื่องในช่วงครึ่งปีหลังของปีนี้

## ดัชนีความเชื่อมั่นของผู้บริโภคแยกตามภูมิภาคในเดือนพฤษภาคม 2560

ดัชนีความเชื่อมั่นของผู้บริโภคในเดือนพฤษภาคม 2560 เมื่อแยกตามภูมิภาคแล้วจะพบว่า ความเชื่อมั่นของผู้บริโภคโดยรวมภูมิภาคต่างจังหวัดปรับตัวลดลง โดยเฉพาะในเขตกรุงเทพฯ และปริมณฑล และภาคกลาง ดังแสดงในตารางที่ 8

ตารางที่ 8 ดัชนีความเชื่อมั่นของผู้บริโภคแยกตามภูมิภาคในเดือนพฤษภาคม 2560

| ดัชนีความเชื่อมั่น                                                   | ประเทศ      | กทม. และ<br>ปริมณฑล | เหนือ       | ตะวันออก<br>เฉียงเหนือ | กลาง        | ใต้         | ตะวันออก    |
|----------------------------------------------------------------------|-------------|---------------------|-------------|------------------------|-------------|-------------|-------------|
| ดัชนีความเชื่อมั่นเกี่ยวกับเศรษฐกิจในปัจจุบัน                        | 50.0        | 49.3                | 50.1        | 49.6                   | 48.6        | 51.6        | 52.8        |
| ดัชนีความเชื่อมั่นเกี่ยวกับเศรษฐกิจในอนาคต                           | 78.7        | 75.7                | 82.4        | 80.6                   | 75.8        | 81.7        | 83.4        |
| ดัชนีความเชื่อมั่นเกี่ยวกับโอกาสหางานทำในปัจจุบัน                    | 57.4        | 56.6                | 55.7        | 58.6                   | 51.6        | 63.5        | 60.3        |
| ดัชนีความเชื่อมั่นเกี่ยวกับโอกาสหางานทำในอนาคต                       | 84.3        | 84.6                | 84.0        | 82.4                   | 82.1        | 87.2        | 84.4        |
| ดัชนีความเชื่อมั่นเกี่ยวกับรายได้ในอนาคต                             | 92.7        | 94                  | 92.3        | 92.9                   | 91.1        | 87.9        | 95.3        |
| ดัชนีความเชื่อมั่นเศรษฐกิจโดยรวม                                     | 64.3        | 62.5                | 66.3        | 65.1                   | 62.2        | 66.7        | 68.1        |
| ดัชนีความเชื่อมั่นโอกาสหางานทำโดยรวม                                 | 70.9        | 70.6                | 69.9        | 70.5                   | 66.9        | 75.4        | 72.4        |
| <b>ดัชนีความเชื่อมั่นของผู้บริโภค</b>                                | <b>76.0</b> | <b>75.7</b>         | <b>76.1</b> | <b>76.2</b>            | <b>73.4</b> | <b>76.6</b> | <b>78.6</b> |
| <b>ดัชนีความเชื่อมั่นของผู้บริโภคปรับตัวเทียบกับเดือนเมษายน 2560</b> | <b>-1.0</b> | <b>-1.3</b>         | <b>-0.9</b> | <b>-0.9</b>            | <b>-1.1</b> | <b>-0.9</b> | <b>-0.5</b> |
| ดัชนีความเชื่อมั่นของผู้บริโภคในปัจจุบัน                             | 53.7        | 53.0                | 52.9        | 54.1                   | 50.1        | 57.6        | 56.6        |
| ดัชนีความเชื่อมั่นของผู้บริโภคในอนาคต                                | 85.3        | 84.8                | 86.2        | 85.3                   | 83.0        | 85.6        | 87.7        |



ตารางที่ 9 ดัชนีความเชื่อมั่นของผู้บริโภคแยกตามภูมิภาคในเดือนเมษายน 2560

| ดัชนีความเชื่อมั่น                                                | ประเทศ      | กทม. และ<br>ปริมณฑล | เหนือ       | ตะวันออก<br>เฉียงเหนือ | กลาง        | ใต้         | ตะวันออก    |
|-------------------------------------------------------------------|-------------|---------------------|-------------|------------------------|-------------|-------------|-------------|
| ดัชนีความเชื่อมั่นเกี่ยวกับเศรษฐกิจในปัจจุบัน                     | 51.0        | 50.7                | 51          | 50.6                   | 49.3        | 52.3        | 53          |
| ดัชนีความเชื่อมั่นเกี่ยวกับเศรษฐกิจในอนาคต                        | 79.8        | 77.2                | 83.2        | 81.4                   | 76.9        | 82.7        | 83.8        |
| ดัชนีความเชื่อมั่นเกี่ยวกับโอกาสหางานทำในปัจจุบัน                 | 58.3        | 57.9                | 56.5        | 59.4                   | 52.7        | 64.3        | 60.6        |
| ดัชนีความเชื่อมั่นเกี่ยวกับโอกาสหางานทำในอนาคต                    | 84.9        | 85.3                | 84.5        | 82.9                   | 82.7        | 87.7        | 85          |
| ดัชนีความเชื่อมั่นเกี่ยวกับรายได้ในอนาคต                          | 94.0        | 95.6                | 93.4        | 94.1                   | 92.5        | 89.1        | 95.9        |
| ดัชนีความเชื่อมั่นเศรษฐกิจโดยรวม                                  | 65.4        | 64.0                | 67.1        | 66.0                   | 63.1        | 67.5        | 68.4        |
| ดัชนีความเชื่อมั่นโอกาสหางานทำโดยรวม                              | 71.6        | 71.6                | 70.5        | 71.2                   | 67.7        | 76.0        | 72.8        |
| <b>ดัชนีความเชื่อมั่นของผู้บริโภค</b>                             | <b>77.0</b> | <b>77.1</b>         | <b>77.0</b> | <b>77.1</b>            | <b>74.4</b> | <b>77.5</b> | <b>79.0</b> |
| ดัชนีความเชื่อมั่นของผู้บริโภคปรับตัวเทียบกับ<br>เดือนมีนาคม 2560 | 0.3         | 0.4                 | 0.1         | 0.1                    | 0.3         | 0.0         | 0.0         |
| ดัชนีความเชื่อมั่นของผู้บริโภคในปัจจุบัน                          | 54.7        | 54.3                | 53.8        | 55.0                   | 51.0        | 58.3        | 56.8        |
| ดัชนีความเชื่อมั่นของผู้บริโภคในอนาคต                             | 86.3        | 86.0                | 87.0        | 86.1                   | 84.0        | 86.5        | 88.2        |

ตารางที่ 10 ดัชนีความเชื่อมั่นของผู้บริโภคแยกตามภูมิภาคในเดือนมีนาคม 2560

| ดัชนีความเชื่อมั่น                                | ประเทศ      | กทม. และ<br>ปริมณฑล | เหนือ       | ตะวันออก<br>เฉียงเหนือ | กลาง        | ใต้         | ตะวันออก    |
|---------------------------------------------------|-------------|---------------------|-------------|------------------------|-------------|-------------|-------------|
| ดัชนีความเชื่อมั่นเกี่ยวกับเศรษฐกิจในปัจจุบัน     | 50.7        | 50.1                | 51          | 50.5                   | 48.8        | 52.5        | 53.3        |
| ดัชนีความเชื่อมั่นเกี่ยวกับเศรษฐกิจในอนาคต        | 79.5        | 76.8                | 83          | 81.1                   | 76.5        | 82.5        | 83.6        |
| ดัชนีความเชื่อมั่นเกี่ยวกับโอกาสหางานทำในปัจจุบัน | 58.2        | 57.6                | 56.4        | 59.3                   | 52.5        | 64.4        | 60.8        |
| ดัชนีความเชื่อมั่นเกี่ยวกับโอกาสหางานทำในอนาคต    | 84.6        | 84.9                | 84.4        | 82.8                   | 82.4        | 87.6        | 84.7        |
| ดัชนีความเชื่อมั่นเกี่ยวกับรายได้ในอนาคต          | 93.8        | 95.3                | 93.2        | 94                     | 92.4        | 89          | 95.8        |
| ดัชนีความเชื่อมั่นเศรษฐกิจโดยรวม                  | 65.1        | 63.5                | 67.0        | 65.8                   | 62.7        | 67.5        | 68.5        |
| ดัชนีความเชื่อมั่นโอกาสหางานทำโดยรวม              | 71.4        | 71.3                | 70.4        | 71.1                   | 67.5        | 76.0        | 72.8        |
| <b>ดัชนีความเชื่อมั่นของผู้บริโภค</b>             | <b>76.8</b> | <b>76.7</b>         | <b>76.9</b> | <b>77.0</b>            | <b>74.2</b> | <b>77.5</b> | <b>79.0</b> |
| ดัชนีความเชื่อมั่นของผู้บริโภคในปัจจุบัน          | 54.5        | 53.9                | 53.7        | 54.9                   | 50.7        | 58.5        | 57.1        |
| ดัชนีความเชื่อมั่นของผู้บริโภคในอนาคต             | 85.9        | 85.7                | 86.9        | 86.0                   | 83.8        | 86.4        | 88.0        |

ศูนย์พยากรณ์เศรษฐกิจและธุรกิจ  
และคณะเศรษฐศาสตร์  
มหาวิทยาลัยหอการค้าไทย