

## ผลการสำรวจภาวะการณ์ทางสังคมของผู้บริโภคประจำเดือนพฤษภาคม 2560

ศูนย์พยากรณ์เศรษฐกิจและธุรกิจ มหาวิทยาลัยหอการค้าไทย ได้ดำเนินการสำรวจความคิดเห็นทางสังคมของผู้บริโภคร่วมกับการสำรวจความเชื่อมั่นของผู้บริโภคตั้งแต่เดือนพฤษภาคม 2549 เนื่องจากการจัดทำดัชนีความเชื่อมั่นของผู้บริโภคนั้นมีวัตถุประสงค์ที่สำคัญในการวัดการเปลี่ยนแปลงของการบริโภคของภาคเอกชนและการเปลี่ยนแปลงของผลผลิตมวลภายในประเทศ (Gross Domestic Product: GDP) เป็นสำคัญ การจัดทำดัชนีความเชื่อมั่นทางสังคมที่จัดทำขึ้นใหม่ในครั้งนี้มีวัตถุประสงค์เพื่อพัฒนาดัชนีที่ใช้วัดการวัดการเปลี่ยนแปลงของสภาพแวดล้อมทางสังคมและการเปลี่ยนแปลงของความสุขโดยรวมของคนในประเทศ (Gross Domestic Happiness: GDH) สำหรับผลการสำรวจในเดือนพฤษภาคม 2560 มีดังต่อไปนี้

### ตาราง ผลสำรวจความคิดเห็นทางสังคมของผู้บริโภคในเดือนเมษายนและพฤษภาคม 2560

ความคิดเห็นเกี่ยวกับ	การสำรวจในเดือนพฤษภาคม 2560							
	ปัจจุบัน (%)				3 เดือนข้างหน้า (%)			
	ดีหรือ มาก/ เหมาะสม	ปานกลาง / พอสมควร	แย่หรือ น้อย/ไม่ เหมาะสม	ดัชนี	ดีหรือ มาก/ เหมาะสม	ปานกลาง / พอสมควร	แย่หรือ น้อย/ไม่ เหมาะสม	ดัชนี
1. ความสุขในการดำเนินชีวิต	12.2	57.2	30.6	<b>81.6</b>	20.4	45.2	34.4	<b>86.0</b>
2. ภาวะค่าครองชีพ	13.3	48.6	38.1	<b>75.2</b>	12.8	53.8	33.4	<b>79.4</b>
3. ปัญหาเสพติด	13.4	42.8	43.8	<b>69.6</b>	16.9	43.6	39.5	<b>77.4</b>
4. สถานการณ์ทางการเมือง	12.1	60.5	27.4	<b>84.7</b>	17.6	52.7	29.7	<b>87.9</b>

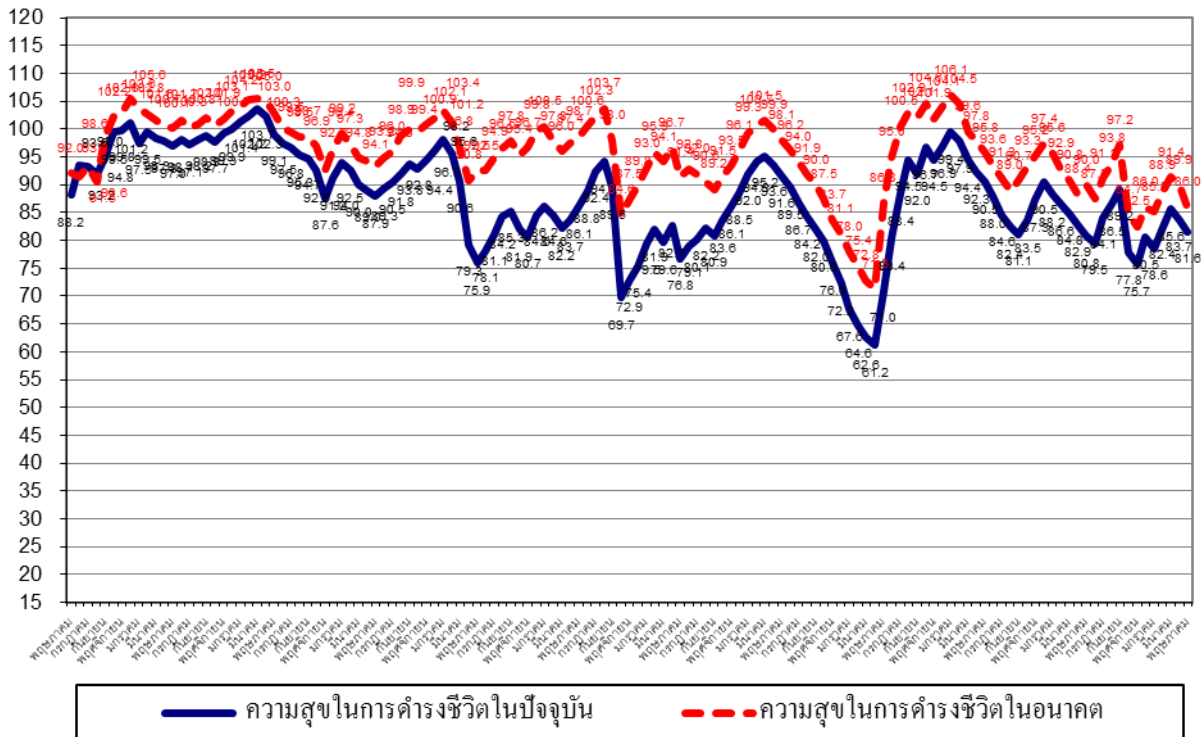
  

ความคิดเห็นเกี่ยวกับ	การสำรวจในเดือนเมษายน 2560							
	ปัจจุบัน (%)				3 เดือนข้างหน้า (%)			
	ดีหรือ มาก/ เหมาะสม	ปานกลาง / พอสมควร	แย่หรือ น้อย/ไม่ เหมาะสม	ดัชนี	ดีหรือ มาก/ เหมาะสม	ปานกลาง / พอสมควร	แย่หรือ น้อย/ไม่ เหมาะสม	ดัชนี
1. ความสุขในการดำเนินชีวิต	12.9	57.9	29.2	<b>83.7</b>	21.3	47.3	31.4	<b>89.9</b>
2. ภาวะค่าครองชีพ	14.6	49.7	35.7	<b>78.9</b>	13.9	55.7	30.4	<b>83.5</b>
3. ปัญหาเสพติด	14.2	44.6	41.2	<b>73.0</b>	18.1	45.3	36.6	<b>81.5</b>
4. สถานการณ์ทางการเมือง	13.6	62.1	24.3	<b>89.3</b>	19.2	54.3	26.5	<b>92.7</b>

## 1. ดัชนีวัดความสุขในการดำรงชีวิต

ในเดือนพฤษภาคม 2560 ดัชนีวัดความสุขในการดำรงชีวิตในปัจจุบันปรับตัวลดลงต่อเนื่องเป็นเดือนที่ 2 โดยดัชนีปรับตัวลดลงมาอยู่ที่ระดับ 81.6 ทั้งนี้กลุ่มตัวอย่างเห็นว่าในปัจจุบันเป็นช่วงเวลาที่มีความสุขในการดำรงชีวิตในระดับมาก ปานกลาง และน้อยประมาณ 12.2% 57.2% และ 30.6% ตามลำดับ โดยดัชนีวัดความสุขในการดำรงชีวิตในเดือนพฤษภาคม 2560 ปรับตัวลดลงเมื่อเทียบกับเดือนเมษายน ซึ่งอยู่ที่ระดับ 83.7 ที่กลุ่มตัวอย่างเห็นว่าในปัจจุบันเป็นช่วงเวลาที่มีความสุขในการดำรงชีวิตในระดับมาก ปานกลาง และน้อย 12.9% 57.9% และ 29.2% ตามลำดับ

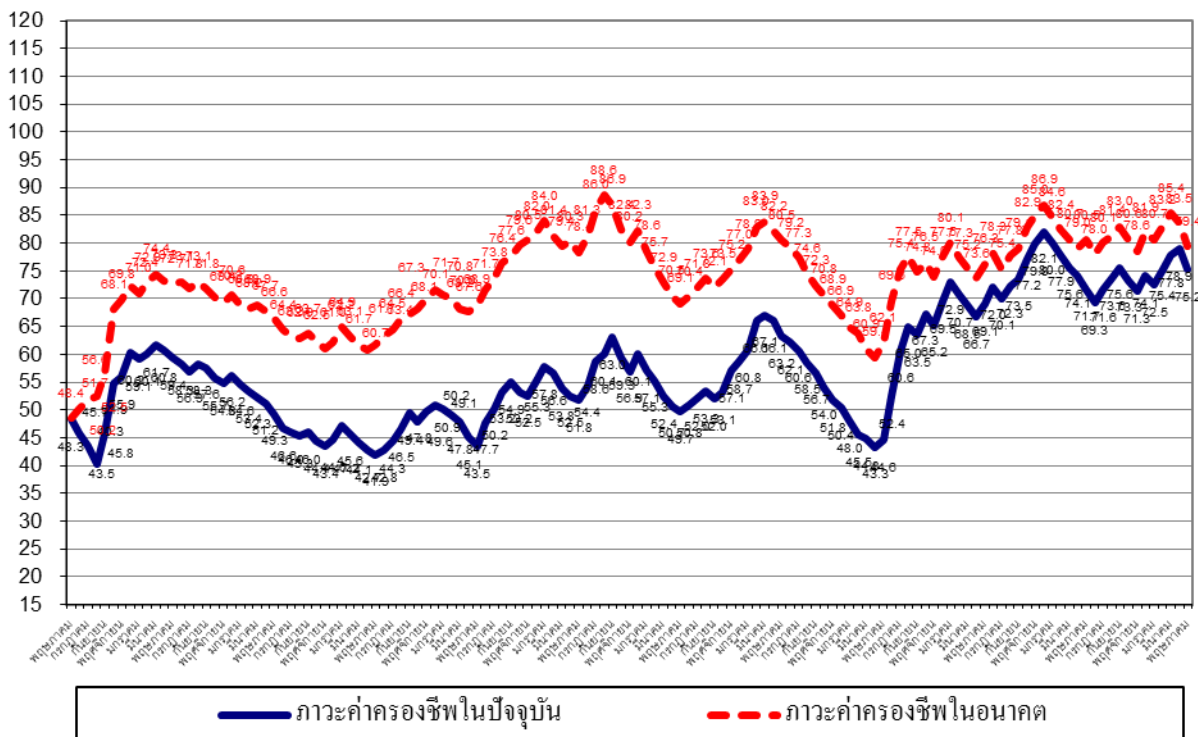
สำหรับการคาดหวังในความสุขในการดำรงชีวิตในช่วง 3 เดือนข้างหน้า กลุ่มตัวอย่างเห็นว่าในอนาคตเป็นช่วงเวลาที่มีความสุขในการดำรงชีวิตจะอยู่ในระดับมาก ปานกลาง และน้อยประมาณ 20.4% 45.2% และ 34.4% ตามลำดับ ทั้งนี้ดัชนีวัดความสุขในการดำรงชีวิตในอนาคตยังคงอยู่ต่ำกว่าระดับ 100 โดยปรับตัวลดลงจากเดือนก่อนซึ่งอยู่ที่ระดับ 89.9 มาอยู่ที่ระดับ 86.0



## 2. ดัชนีภาวะค่าครองชีพ

ในเดือนพฤษภาคม 2560 ดัชนีภาวะค่าครองชีพในปัจจุบันปรับตัวลดลงเป็นครั้งแรกในรอบ 4 เดือน โดยดัชนีปรับตัวลดลงมาอยู่ที่ระดับ 75.2 ทั้งนี้ ประชาชนยังรู้สึกว่าประสบกับภาวะค่าครองชีพที่สูงกว่าระดับปกติ (ระดับปกติจะมีค่าดัชนีที่ระดับ 100) และการเพิ่มขึ้นของรายได้ยังไม่เหมาะสมกับค่าครองชีพในปัจจุบันเท่าที่ควร ทั้งนี้กลุ่มตัวอย่างเห็นว่าในปัจจุบันเป็นช่วงเวลาที่ภาวะค่าครองชีพอยู่ในระดับดี (เหมาะสม) ปานกลาง และแย่ (ไม่เหมาะสม) ประมาณ 13.3% 48.6% และ 38.1% ตามลำดับ เมื่อเทียบกับเดือนเมษายน ที่ดัชนีภาวะค่าครองชีพในปัจจุบันอยู่ที่ในระดับ 78.9 เทียบกับเดือนที่ผ่านมาที่ดัชนีภาวะค่าครองชีพอยู่ในระดับดี (เหมาะสม) ปานกลาง และแย่ (ไม่เหมาะสม) ประมาณ 14.6% 49.7% และ 35.7% ตามลำดับ

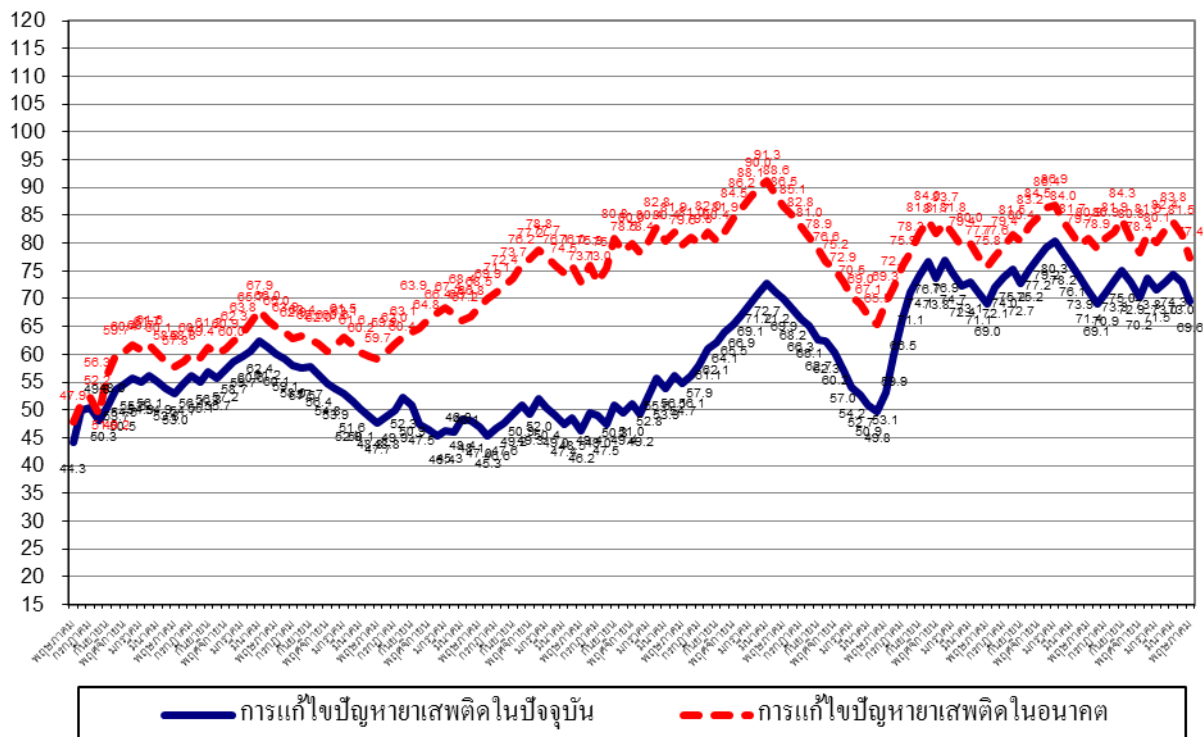
สำหรับดัชนีภาวะค่าครองชีพในช่วง 3 เดือนข้างหน้านั้น กลุ่มตัวอย่างเห็นว่าในอนาคตภาวะค่าครองชีพอยู่ในระดับดี (เหมาะสม) ปานกลาง และแย่ (ไม่เหมาะสม) ประมาณ 12.8% 53.8% และ 33.4% ตามลำดับ ส่งผลให้ดัชนีภาวะค่าครองชีพในอนาคตปรับตัวลดลงมาอยู่ที่ระดับ 79.4 เทียบกับเดือนที่ผ่านมาที่ดัชนีมีค่าอยู่ที่ระดับ 83.5 อย่างไรก็ตาม การที่ดัชนีภาวะค่าครองชีพในอนาคตยังมีค่าต่ำกว่าระดับปกติ (ที่ระดับ 100) แสดงว่า ผู้บริโภคยังรู้สึกว่าค่าครองชีพที่ยังอยู่ในระดับสูงในอนาคตและอาจบั่นทอนอำนาจซื้อในอนาคต



### 3. ดัชนีความคิดเห็นเกี่ยวกับปัญหาเสาพิศด

ในเดือนพฤษภาคม 2560 ดัชนีความคิดเห็นเกี่ยวกับปัญหาเสาพิศดในปัจจุบันปรับตัวลดลงต่อเนื่องเป็นเดือนที่ 2 โดยดัชนีปรับตัวลดลงจากเดือนก่อนมาอยู่ที่ระดับ 69.6 ทั้งนี้ ประชาชนคิดว่าปัญหาเสาพิศดยังอยู่ในระดับที่ต่ำกว่าระดับปกติ (ระดับปกติจะมีค่าดัชนีที่ระดับ 100) โดยกลุ่มตัวอย่างเห็นว่าในปัจจุบันเป็นช่วงเวลาที่ปัญหาเสาพิศดอยู่ในระดับดี (มีปัญหาน้อย) ปานกลาง และแย่ (มีปัญหามาก) ประมาณ 13.4% 42.8% และ 43.8% ตามลำดับ ดัชนีในเดือนนี้ปรับตัวลดลงเมื่อเทียบกับเดือนที่ผ่านมาที่อยู่ในระดับ 73.0 ที่กลุ่มตัวอย่างเห็นว่าในเดือนเมษายน เป็นช่วงเวลาที่ปัญหาเสาพิศดอยู่ในระดับดี (มีปัญหาน้อย) ปานกลาง และแย่ (มีปัญหามาก) ประมาณ 14.2% 44.6% และ 41.2% ตามลำดับ

สำหรับดัชนีความคิดเห็นเกี่ยวกับปัญหาเสาพิศดในช่วง 3 เดือนข้างหน้า นั้น กลุ่มตัวอย่างเห็นว่าในอนาคตปัญหาเสาพิศดอยู่ในระดับดี (มีปัญหาน้อย) ปานกลาง และแย่ (มีปัญหามาก) ประมาณ 16.9% 43.6% และ 39.5% ตามลำดับ ส่งผลให้ดัชนีความคิดเห็นเกี่ยวกับปัญหาเสาพิศดในอนาคตอยู่ที่ระดับ 77.4 ซึ่งเป็นการปรับตัวลดลงเทียบกับค่าดัชนีเดือนก่อนที่อยู่ระดับ 81.5 การที่ดัชนียังมีค่าต่ำกว่าระดับ 100 แสดงว่าประชาชนมีความเห็นว่าปัญหาเสาพิศดเป็นปัญหาที่สำคัญสำหรับสังคมไทยที่ต้องเร่งแก้ไข โดยเฉพาะเมื่อเศรษฐกิจยังฟื้นตัวไม่คึกคักในอนาคตจะทำให้ปัญหาเสาพิศดมีมากขึ้น



#### 4. ดัชนีความคิดเห็นเกี่ยวกับสถานการณ์ทางการเมือง

ในเดือนพฤษภาคม 2560 ดัชนีความคิดเห็นเกี่ยวกับสถานการณ์ทางการเมืองในปัจจุบันปรับตัวลดลงต่อเนื่องเป็นเดือนที่ 5 โดยปรับตัวลดลงมาอยู่ที่ในระดับ 84.7 ซึ่งเป็นระดับต่ำสุดในรอบ 21 เดือนนับตั้งแต่เดือนกันยายน 2558 เป็นต้นมา เทียบกับระดับที่ 89.3 ในเดือนเมษายน โดยกลุ่มตัวอย่างเห็นว่าในปัจจุบันเป็นช่วงเวลาที่สถานการณ์ทางการเมืองอยู่ในระดับดี (มีเสถียรภาพ) ปานกลาง และแย่ (ขาดเสถียรภาพ) ประมาณ 12.1% 60.5% และ 27.4% ตามลำดับ ขณะที่เดือนเมษายน กลุ่มตัวอย่างเห็นว่าสถานการณ์ทางการเมืองอยู่ในระดับดี (มีเสถียรภาพ) ปานกลาง และแย่ (ขาดเสถียรภาพ) ประมาณ 13.6% 62.1% และ 24.3% ตามลำดับ

สำหรับการคาดหวังในสถานการณ์ทางการเมืองในช่วง 3 เดือนข้างหน้านั้น กลุ่มตัวอย่างเห็นว่าสถานการณ์ทางการเมืองในอนาคตยังมีเสถียรภาพดี โดยเห็นว่าในอนาคตสถานการณ์ทางการเมืองอยู่ในระดับดี (มีปัญหาน้อย) ปานกลาง และแย่ (มีปัญหามาก) ประมาณ 17.6% 52.7% และ 29.7% ตามลำดับ ทั้งนี้ ดัชนีความคิดเห็นเกี่ยวกับสถานการณ์ทางการเมืองในอนาคตปรับตัวลดลงเช่นกัน และปรับตัวลดลงต่ำกว่าระดับ 100 ต่อเนื่องเป็นเดือนที่ 4 โดยปรับตัวมาอยู่ที่ระดับ 87.9 ซึ่งเป็นระดับต่ำสุดในรอบ 21 เดือนนับตั้งแต่เดือนกันยายน 2558 เป็นต้นมา เทียบกับดัชนีในเดือนเมษายน ที่อยู่ที่ระดับ 92.7

