

ผลการสำรวจภาวะการณ์ทางสังคมของผู้บริโภคประจำเดือนสิงหาคม 2560

ศูนย์พยากรณ์เศรษฐกิจและธุรกิจ มหาวิทยาลัยหอการค้าไทย ได้ดำเนินการสำรวจความคิดเห็นทางสังคมของผู้บริโภคร่วมกับการสำรวจความเชื่อมั่นของผู้บริโภคตั้งแต่เดือนพฤษภาคม 2549 เนื่องจากการจัดทำดัชนีความเชื่อมั่นของผู้บริโภคนั้นมีวัตถุประสงค์ที่สำคัญในการวัดการเปลี่ยนแปลงของการบริโภคของภาคเอกชนและการเปลี่ยนแปลงของผลผลิตมวลภายในประเทศ (Gross Domestic Product: GDP) เป็นสำคัญ การจัดทำดัชนีความเชื่อมั่นทางสังคมที่จัดทำขึ้นใหม่ในครั้งนี้มีวัตถุประสงค์เพื่อพัฒนาดัชนีที่ใช้วัดการวัดการเปลี่ยนแปลงของสภาพแวดล้อมทางสังคมและการเปลี่ยนแปลงของความสุขโดยรวมของคนในประเทศ (Gross Domestic Happiness: GDH) สำหรับผลการสำรวจในเดือนสิงหาคม 2560 มีดังต่อไปนี้

ตาราง ผลสำรวจความคิดเห็นทางสังคมของผู้บริโภคในเดือนกรกฎาคมและสิงหาคม 2560

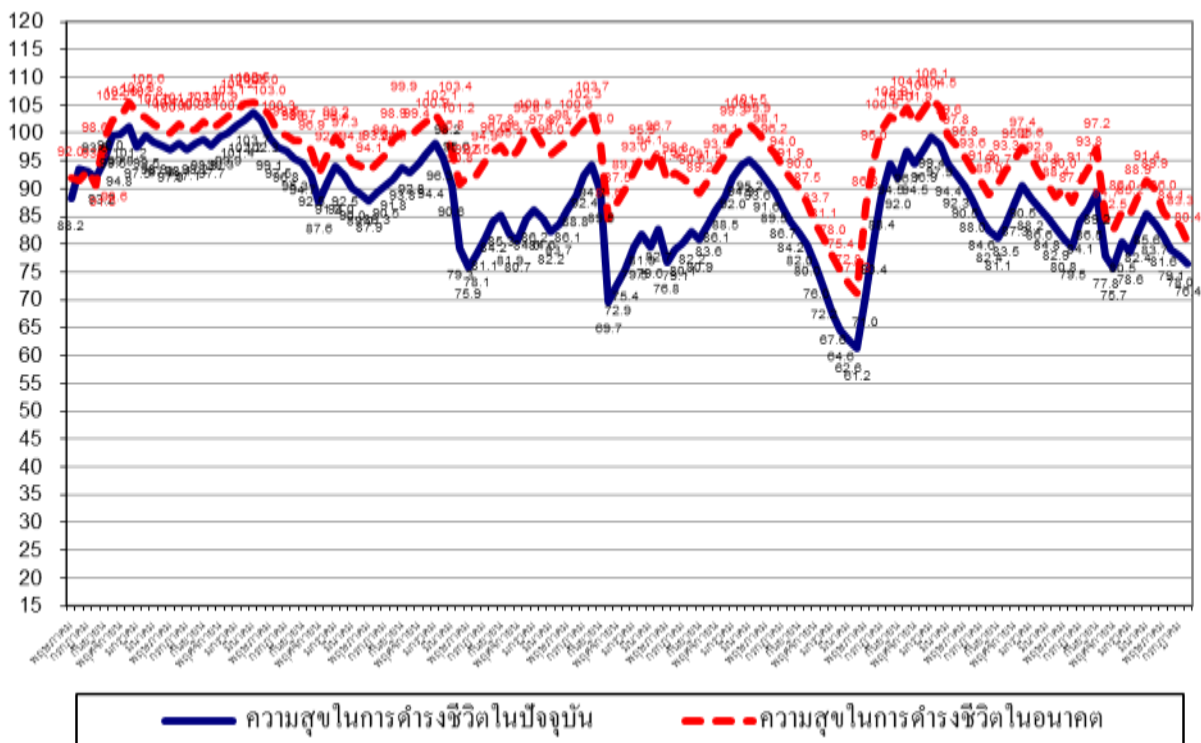
ความคิดเห็นเกี่ยวกับ	การสำรวจในเดือนสิงหาคม 2560							
	ปัจจุบัน (%)				3 เดือนข้างหน้า (%)			
	ดีหรือ มาก/ เหมาะสม	ปานกลาง / พอสมควร	แย่หรือ น้อย/ไม่ เหมาะสม	ดัชนี	ดีหรือ มาก/ เหมาะสม	ปานกลาง / พอสมควร	แย่หรือ น้อย/ไม่ เหมาะสม	ดัชนี
1. ความสุขในการดำเนินชีวิต	12.1	52.2	35.7	76.4	19.5	41.4	39.1	80.4
2. ภาวะค่าครองชีพ	12.5	43.7	43.8	68.7	10.7	51.2	38.1	72.6
3. ปัญหาหาเสพติด	11.9	38.9	49.2	62.7	14.6	41.6	43.8	70.8
4. สถานการณ์ทางการเมือง	12.5	56.3	31.2	81.3	16.5	52.6	30.9	85.6

ความคิดเห็นเกี่ยวกับ	การสำรวจในเดือนกรกฎาคม 2560							
	ปัจจุบัน (%)				3 เดือนข้างหน้า (%)			
	ดีหรือ มาก/ เหมาะสม	ปานกลาง / พอสมควร	แย่หรือ น้อย/ไม่ เหมาะสม	ดัชนี	ดีหรือ มาก/ เหมาะสม	ปานกลาง / พอสมควร	แย่หรือ น้อย/ไม่ เหมาะสม	ดัชนี
1. ความสุขในการดำเนินชีวิต	12.4	53.2	34.4	78.0	20.3	42.7	37.0	83.3
2. ภาวะค่าครองชีพ	13.1	44.8	42.1	71.0	11.2	52.4	36.4	74.8
3. ปัญหาหาเสพติด	12.3	40.3	47.4	64.9	15.3	42.5	42.2	73.1
4. สถานการณ์ทางการเมือง	12.1	54.8	33.1	79.0	15.4	51.3	33.3	82.1

1. ดัชนีวัดความสุขในการดำรงชีวิต

ในเดือนสิงหาคม 2560 ดัชนีวัดความสุขในการดำรงชีวิตในปัจจุบันปรับตัวลดลงต่อเนื่องเป็นเดือนที่ 5 โดยดัชนีปรับตัวลดลงมาอยู่ที่ระดับ 76.4 ซึ่งอยู่ในระดับต่ำสุดในรอบ 9 เดือนนับตั้งแต่เดือนธันวาคม 2559 เป็นต้นมา ทั้งนี้กลุ่มตัวอย่างเห็นว่าในปัจจุบันเป็นช่วงเวลาที่มีความสุขในการดำรงชีวิตในระดับมาก ปานกลาง และน้อยประมาณ 12.1% 52.2% และ 35.7% ตามลำดับ โดยดัชนีวัดความสุขในการดำรงชีวิตในเดือนสิงหาคม 2560 ปรับตัวลดลงเมื่อเทียบกับเดือนกรกฎาคม ซึ่งอยู่ที่ระดับ 78.0 ที่กลุ่มตัวอย่างเห็นว่าในปัจจุบันเป็นช่วงเวลาที่มีความสุขในการดำรงชีวิตในระดับมาก ปานกลาง และน้อย 12.4% 53.2% และ 34.4% ตามลำดับ

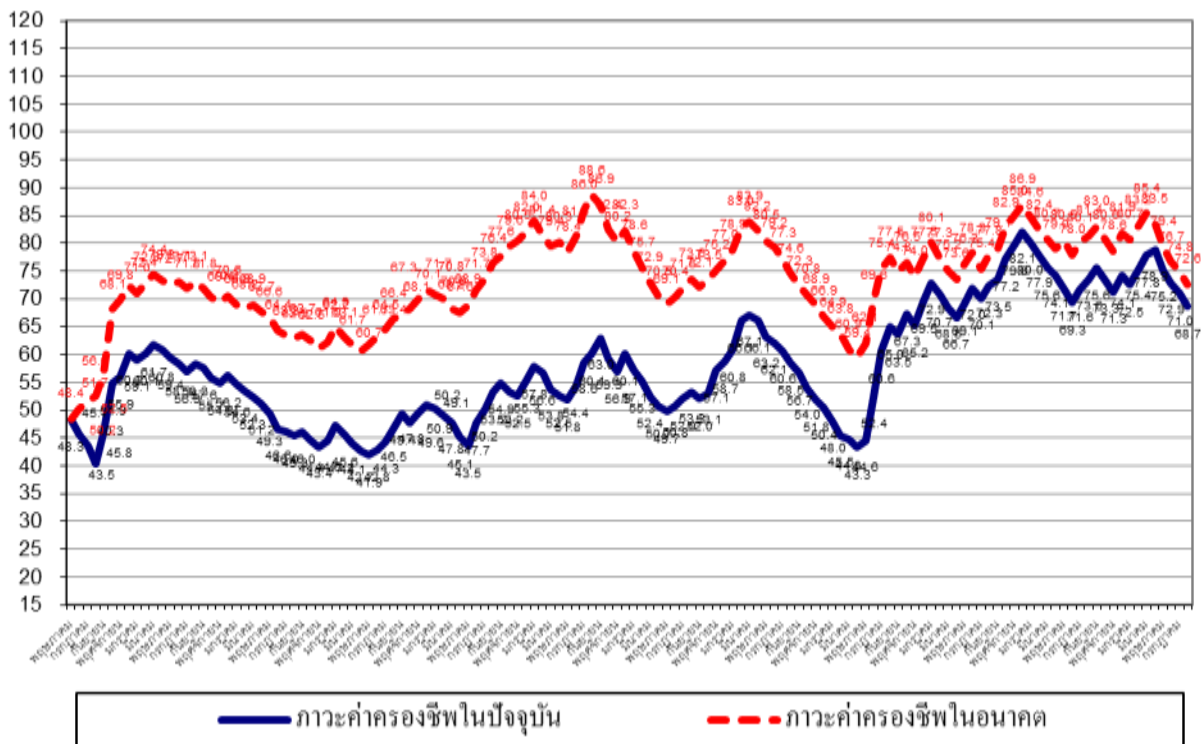
สำหรับการคาดหวังในความสุขในการดำรงชีวิตในช่วง 3 เดือนข้างหน้า กลุ่มตัวอย่างเห็นว่าในอนาคตเป็นช่วงเวลาที่มีความสุขในการดำรงชีวิตจะอยู่ในระดับมาก ปานกลาง และน้อยประมาณ 19.5% 41.4% และ 39.1% ตามลำดับ ทั้งนี้ดัชนีวัดความสุขในการดำรงชีวิตในอนาคตยังคงอยู่ต่ำกว่าระดับ 100 โดยปรับตัวลดลงจากเดือนก่อนซึ่งอยู่ที่ระดับ 83.3 มาอยู่ที่ระดับ 83.3 ซึ่งอยู่ในระดับต่ำสุดในรอบ 9 เดือนนับตั้งแต่เดือนธันวาคม 2559 เป็นต้นมา



2. ดัชนีภาวะค่าครองชีพ

ในเดือนสิงหาคม 2560 ดัชนีภาวะค่าครองชีพในปัจจุบันปรับตัวลดลงต่อเนื่องเป็นเดือนที่ 4 โดยดัชนีปรับตัวลดลงมาอยู่ที่ระดับ 68.7 ซึ่งอยู่ในระดับต่ำสุดในรอบ 28 เดือนนับตั้งแต่เดือนพฤษภาคม 2559 เป็นต้นมา ทั้งนี้ ประชาชนยังรู้สึกไม่เหมาะสมกับภาวะค่าครองชีพที่สูงกว่าระดับปกติ (ระดับปกติจะมีค่าดัชนีที่ระดับ 100) และการเพิ่มขึ้นของรายได้ยังไม่เหมาะสมกับค่าครองชีพในปัจจุบันเท่าที่ควร ทั้งนี้กลุ่มตัวอย่างเห็นว่าในปัจจุบันเป็นช่วงเวลาที่ภาวะค่าครองชีพอยู่ในระดับดี (เหมาะสม) ปานกลาง และแย่ (ไม่เหมาะสม) ประมาณ 12.5% 43.7% และ 43.8% ตามลำดับ เมื่อเทียบกับเดือนกรกฎาคมที่ดัชนีภาวะค่าครองชีพในปัจจุบันอยู่ที่ใน ระดับ 71.0 เทียบกับเดือนที่ผ่านมาที่ดัชนีภาวะค่าครองชีพอยู่ในระดับดี (เหมาะสม) ปานกลาง และแย่ (ไม่เหมาะสม) ประมาณ 13.1% 44.8% และ 42.1% ตามลำดับ

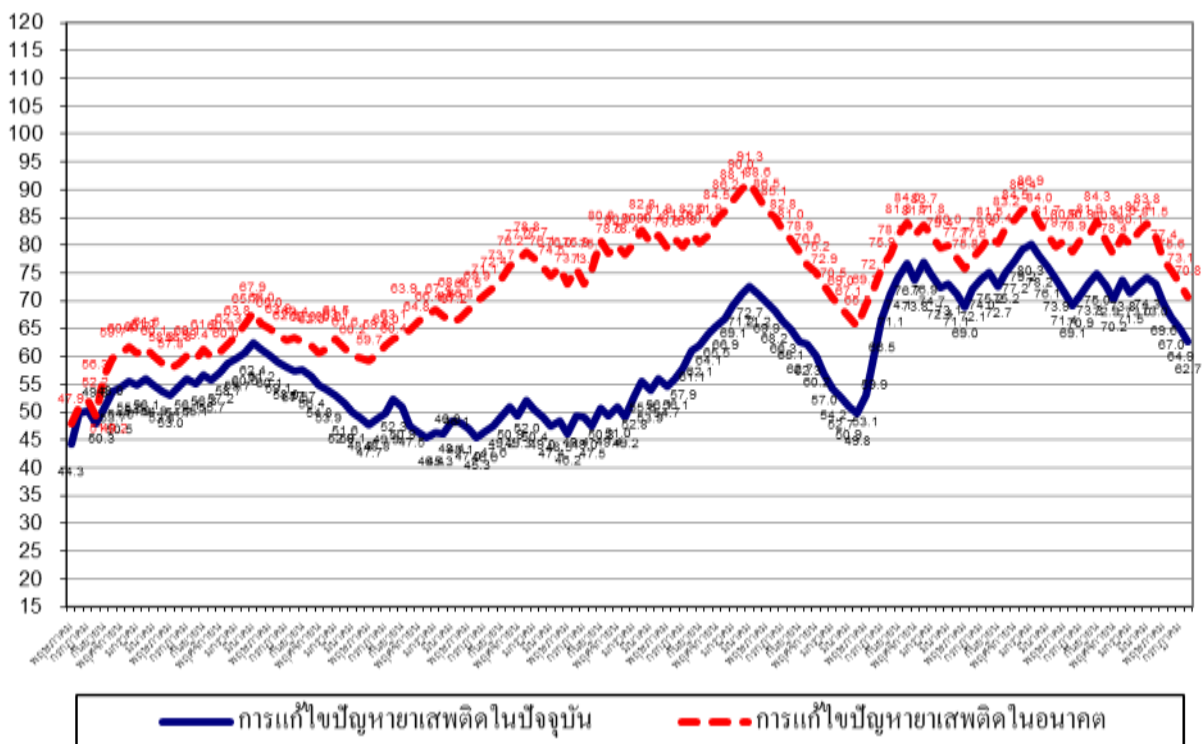
สำหรับดัชนีภาวะค่าครองชีพในช่วง 3 เดือนข้างหน้านั้น กลุ่มตัวอย่างเห็นว่าในอนาคตภาวะค่าครองชีพอยู่ในระดับดี (เหมาะสม) ปานกลาง และแย่ (ไม่เหมาะสม) ประมาณ 10.7% 51.2% และ 38.1% ตามลำดับ ส่งผลให้ดัชนีภาวะค่าครองชีพในอนาคตปรับตัวลดลงมาอยู่ที่ระดับ 72.6 ซึ่งอยู่ในระดับต่ำสุดในรอบ 39 เดือนนับตั้งแต่เดือนมิถุนายน 2557 เป็นต้นมา เทียบกับเดือนที่ผ่านมาที่ดัชนีมีค่าอยู่ที่ระดับ 74.8 อย่างไรก็ตาม การที่ดัชนีภาวะค่าครองชีพในอนาคตยังมีค่าต่ำกว่าระดับปกติ (ที่ระดับ 100) แสดงว่า ผู้บริโภคยังรู้สึกว่าค่าครองชีพที่ยังอยู่ในระดับสูงในอนาคตและอาจบั่นทอนอำนาจซื้อในอนาคต



3. ดัชนีความคิดเห็นเกี่ยวกับปัญหาหาเสพติด

ในเดือนสิงหาคม 2560 ดัชนีความคิดเห็นเกี่ยวกับปัญหาหาเสพติดในปัจจุบันปรับตัวลดลงต่อเนื่องเป็นเดือนที่ 5 โดยดัชนีปรับตัวลดลงจากเดือนก่อนมาอยู่ที่ระดับ 62.7 ซึ่งอยู่ในระดับต่ำสุดในรอบ 38 เดือนนับตั้งแต่เดือนกรกฎาคม 2557 เป็นต้นมา ทั้งนี้ ประชาชนคิดว่าปัญหาหาเสพติดยังอยู่ในระดับที่ต่ำกว่าระดับปกติ (ระดับปกติจะมีค่าดัชนีที่ระดับ 100) โดยกลุ่มตัวอย่างเห็นว่าในปัจจุบันเป็นช่วงเวลาที่ปัญหาหาเสพติดอยู่ในระดับดี (มีปัญหาน้อย) ปานกลาง และแย่ (มีปัญหามาก) ประมาณ 11.9% 38.9% และ 49.2% ตามลำดับ ดัชนีในเดือนนี้ปรับตัวลดลงเมื่อเทียบกับเดือนที่ผ่านมาที่อยู่ในระดับ 64.9 ที่กลุ่มตัวอย่างเห็นว่าในเดือนกรกฎาคม เป็นช่วงเวลาที่ปัญหาหาเสพติดอยู่ในระดับดี (มีปัญหาน้อย) ปานกลาง และแย่ (มีปัญหามาก) ประมาณ 12.3% 40.3% และ 47.4% ตามลำดับ

สำหรับดัชนีความคิดเห็นเกี่ยวกับปัญหาหาเสพติดในช่วง 3 เดือนข้างหน้า นั้น กลุ่มตัวอย่างเห็นว่าในอนาคตปัญหาหาเสพติดอยู่ในระดับดี (มีปัญหาน้อย) ปานกลาง และแย่ (มีปัญหามาก) ประมาณ 14.6% 41.6% และ 43.8% ตามลำดับ ส่งผลให้ดัชนีความคิดเห็นเกี่ยวกับปัญหาหาเสพติดในอนาคตอยู่ที่ระดับ 70.8 ซึ่งอยู่ในระดับต่ำสุดในรอบ 39 เดือนนับตั้งแต่เดือนมิถุนายน 2557 เป็นต้นมา โดยเป็นการปรับตัวลดลงเทียบกับค่าดัชนีเดือนก่อนที่อยู่ระดับ 73.1 การที่ดัชนียังมีค่าต่ำกว่าระดับ 100 แสดงว่าประชาชนมีความเห็นว่าปัญหาหาเสพติดเป็นปัญหาที่สำคัญสำหรับสังคมไทยที่ต้องเร่งแก้ไข โดยเฉพาะเมื่อเศรษฐกิจยังฟื้นตัวไม่เต็มที่ในอนาคตจะทำให้ปัญหาหาเสพติดมีมากขึ้น



4. ดัชนีความคิดเห็นเกี่ยวกับสถานการณ์ทางการเมือง

ในเดือนสิงหาคม 2560 ดัชนีความคิดเห็นเกี่ยวกับสถานการณ์ทางการเมืองในปัจจุบันปรับตัวดีขึ้นเป็นครั้งแรกในรอบ 7 เดือน โดยปรับตัวดีขึ้นมาอยู่ที่ในระดับ 81.3 เทียบกับระดับที่ 79.0 ในเดือนกรกฎาคม โดยกลุ่มตัวอย่างเห็นว่าในปัจจุบันเป็นช่วงเวลาที่มีสถานการณ์ทางการเมืองอยู่ในระดับดี (มีเสถียรภาพ) ปานกลาง และแย่ (ขาดเสถียรภาพ) ประมาณ 12.5% 56.3% และ 31.2% ตามลำดับ ขณะที่เดือนกรกฎาคม กลุ่มตัวอย่างเห็นว่าสถานการณ์ทางการเมืองอยู่ในระดับดี (มีเสถียรภาพ) ปานกลาง และแย่ (ขาดเสถียรภาพ) ประมาณ 12.1% 54.8% และ 33.1% ตามลำดับ

สำหรับการคาดหว้งในสถานการณ์ทางการเมืองในช่วง 3 เดือนข้างหน้านั้น กลุ่มตัวอย่างเห็นว่าสถานการณ์ทางการเมืองในอนาคตยังมีเสถียรภาพดี โดยเห็นว่าในอนาคตสถานการณ์ทางการเมืองอยู่ในระดับดี (มีปัญหาน้อย) ปานกลาง และแย่ (มีปัญหามาก) ประมาณ 16.5% 52.6% และ 30.9% ตามลำดับ ทั้งนี้ ดัชนีความคิดเห็นเกี่ยวกับสถานการณ์ทางการเมืองในอนาคตปรับตัวดีขึ้นเช่นกัน โดยปรับตัวดีขึ้นมาอยู่ที่ระดับ 85.6 เทียบกับดัชนีในเดือนกรกฎาคมที่อยู่ที่ระดับ 82.1

