



ดัชนีความเชื่อมั่นของผู้บริโภค

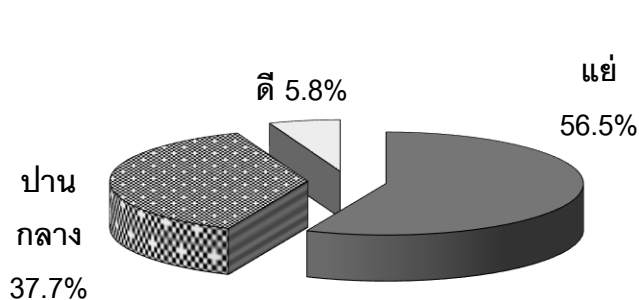
UTCC's Consumer Index

ศูนย์พยากรณ์เศรษฐกิจและธุรกิจ มหาวิทยาลัยหอการค้าไทย

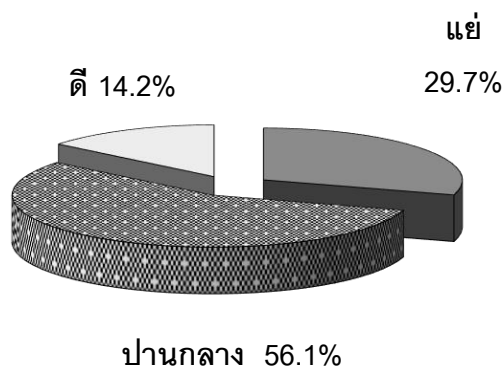
โทร. 0-2697-6340-1 โทรสาร 0-2697-6342

ผลการสำรวจความเชื่อมั่นเกี่ยวกับเศรษฐกิจไทยเดือนพฤษภาคม 2561
ความเชื่อมั่นผู้บริโภคปรับตัวลดลงเพราะกังวลว่าเศรษฐกิจฟื้นตัวช้า ราคาน้ำมันแพงและค่าครองชีพสูงขึ้น

เปรียบเทียบความเชื่อมั่นเกี่ยวกับภาวะเศรษฐกิจในปัจจุบันและใน 6 เดือนข้างหน้า

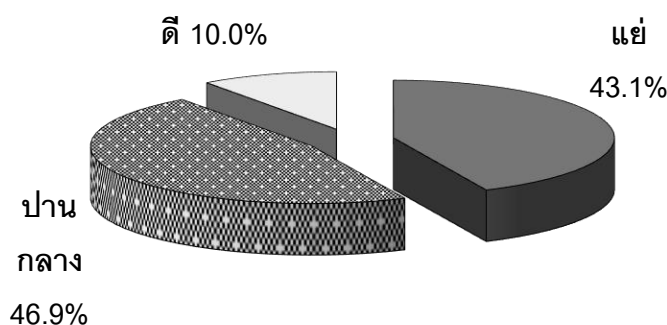


ความเชื่อมั่นเกี่ยวกับภาวะเศรษฐกิจ
ในปัจจุบัน



ความเชื่อมั่นเกี่ยวกับภาวะเศรษฐกิจ
ใน 6 เดือนข้างหน้า

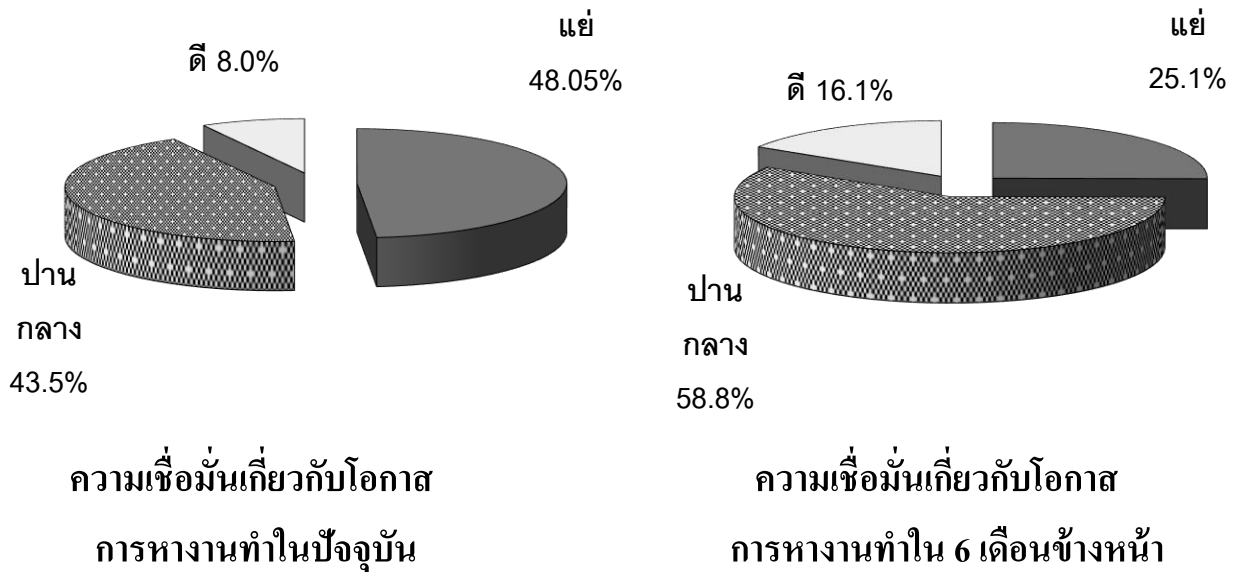
ประชาชนส่วนใหญ่ยังมีความเชื่อมั่นเกี่ยวกับเศรษฐกิจไทยในระดับปานกลาง



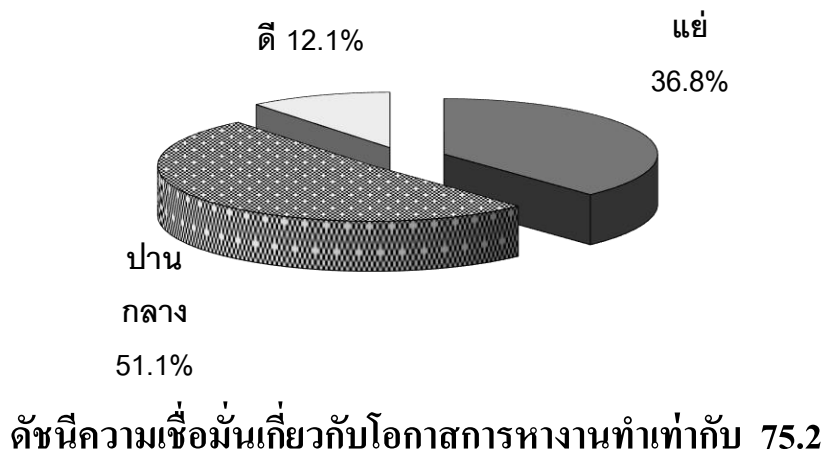
ดัชนีความเชื่อมั่นเกี่ยวกับเศรษฐกิจไทยโดยรวมเท่ากับ 66.9

ความเชื่อมั่นเกี่ยวกับโอกาสการทำงานทำโดยทั่วไป

เปรียบเทียบความเชื่อมั่นเกี่ยวกับโอกาสการทำงานทำในปัจจุบันและใน 6 เดือนข้างหน้า

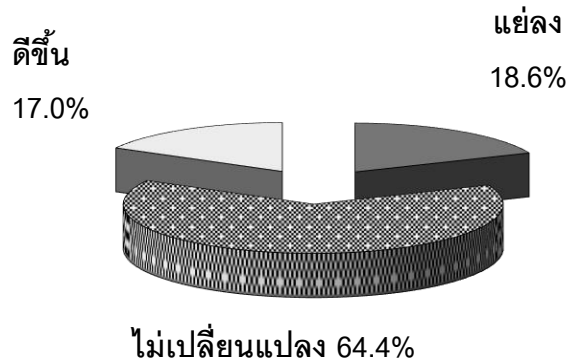


ประชาชนส่วนใหญ่มีความเชื่อมั่นเกี่ยวกับโอกาสการทำงานทำในระดับปานกลาง



ความเชื่อมั่นเกี่ยวกับรายได้ในอนาคต

ประชาชนส่วนใหญ่มั่นใจว่ารายได้ในอนาคตของตนไม่เปลี่ยนแปลง



ดัชนีความเชื่อมั่นเกี่ยวกับรายได้ในอนาคตเท่ากับ 98.3

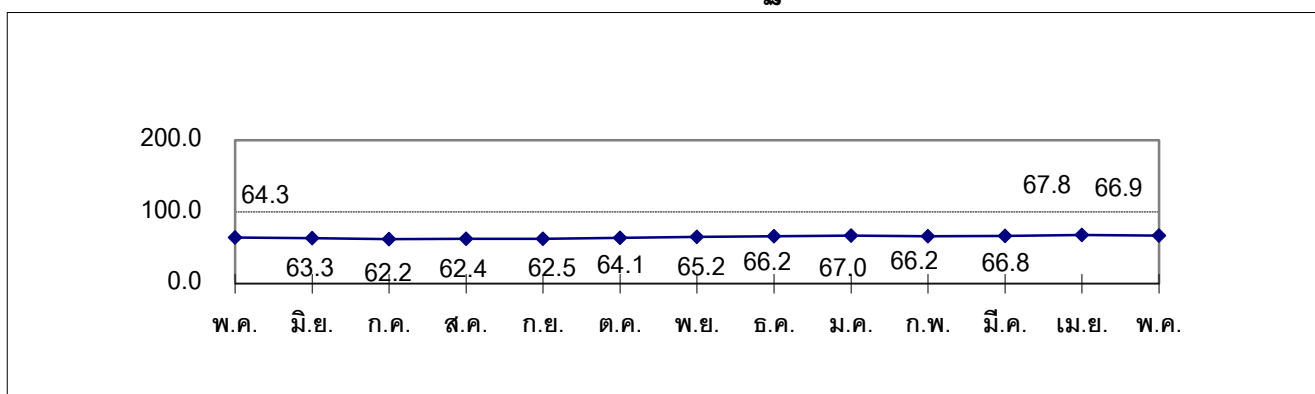
ตารางที่ 1 ผลสำรวจความเชื่อมั่นของผู้บริโภคในเดือนเมษายนและพฤษภาคม 2561

รายการ	เมษายน 2561			พฤษภาคม 2561		
	ดี/ ดีขึ้น	ปานกลาง/ ไม่ เปลี่ยนแปลง	แย่/ แย่ลง	ดี/ ดีขึ้น	ปานกลาง/ ไม่ เปลี่ยนแปลง	แย่/ แย่ลง
1. ภาวะเศรษฐกิจในปัจจุบัน	6.2	38.0	55.8	5.8	37.7	56.5
2. ภาวะเศรษฐกิจใน 6 เดือนข้างหน้า	14.4	56.5	29.2	14.2	56.1	29.7
3. โอกาสในการหางานทำในปัจจุบัน	8.2	43.9	47.9	8.0	43.5	48.5
4. โอกาสในการหางานทำใน 6 เดือน ข้างหน้า	16.5	58.5	25.0	16.1	58.8	25.1
5. รายได้ใน 6 เดือนข้างหน้า	17.4	64.3	18.3	17.0	64.4	18.6
6. ภาวะเศรษฐกิจโดยรวม	10.3	47.2	42.5	10.0	46.9	43.1
7. โอกาสในการหางานรวม	12.3	51.2	36.5	12.1	51.1	36.8

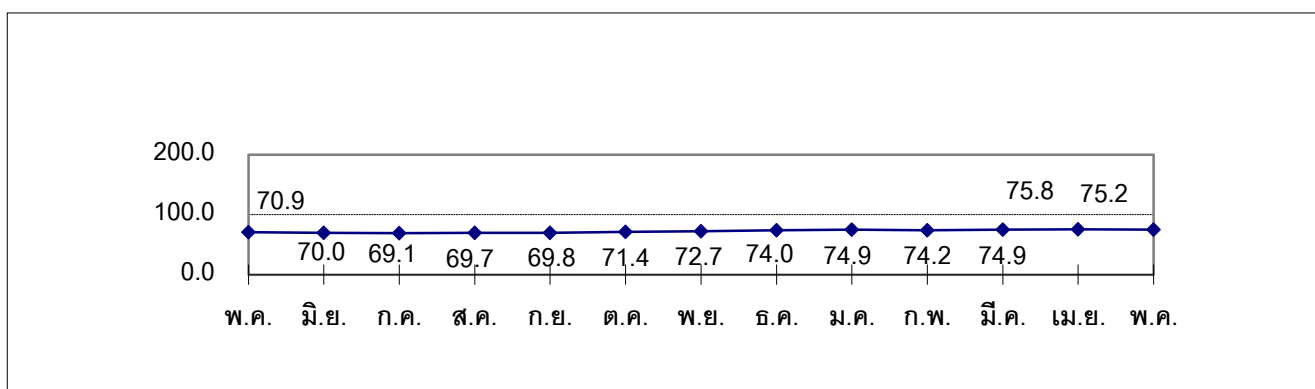
ตารางที่ 2 ดัชนีความเชื่อมั่นของผู้บริโภคในเดือนธันวาคม 2560 ถึงพฤษภาคม 2561

รายการ	ธันวาคม	มกราคม	กุมภาพันธ์	มีนาคม	เมษายน	พฤษภาคม
1. ดัชนีความเชื่อมั่นเกี่ยวกับเศรษฐกิจโดยรวม	66.2	67.0	66.2	66.8	67.8	66.9
2. ดัชนีความเชื่อมั่นเกี่ยวกับโอกาสในการหางาน	74.0	74.9	74.2	74.9	75.8	75.2
3. ดัชนีความเชื่อมั่นเกี่ยวกับรายได้ในอนาคต	97.5	98.0	97.4	98.0	99.1	98.3

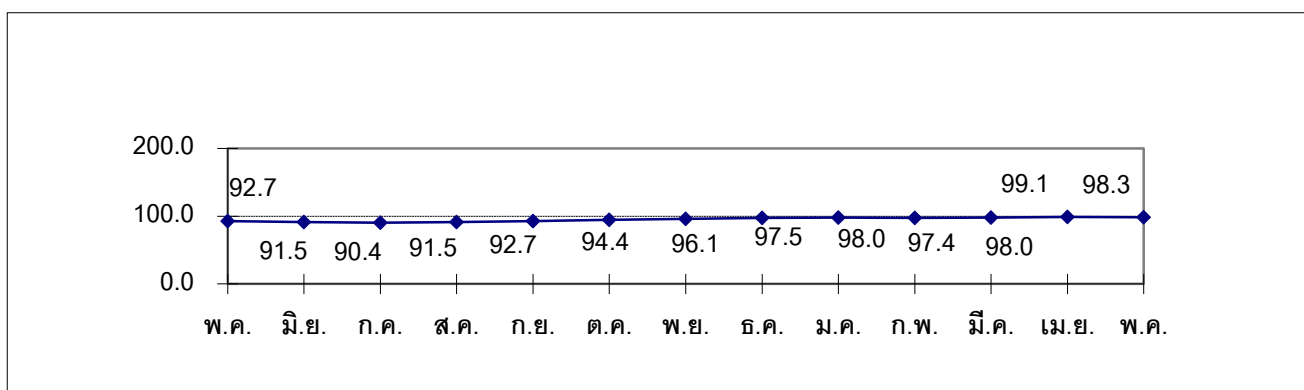
ดัชนีความเชื่อมั่นเกี่ยวกับเศรษฐกิจโดยรวม



ดัชนีความเชื่อมั่นเกี่ยวกับโอกาสในการหางานทำ



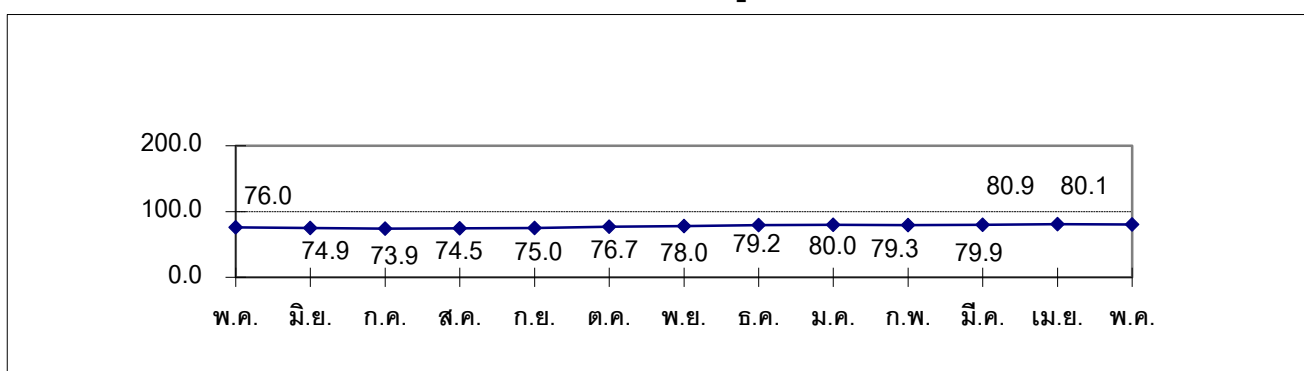
ดัชนีความเชื่อมั่นเกี่ยวกับรายได้ในอนาคต



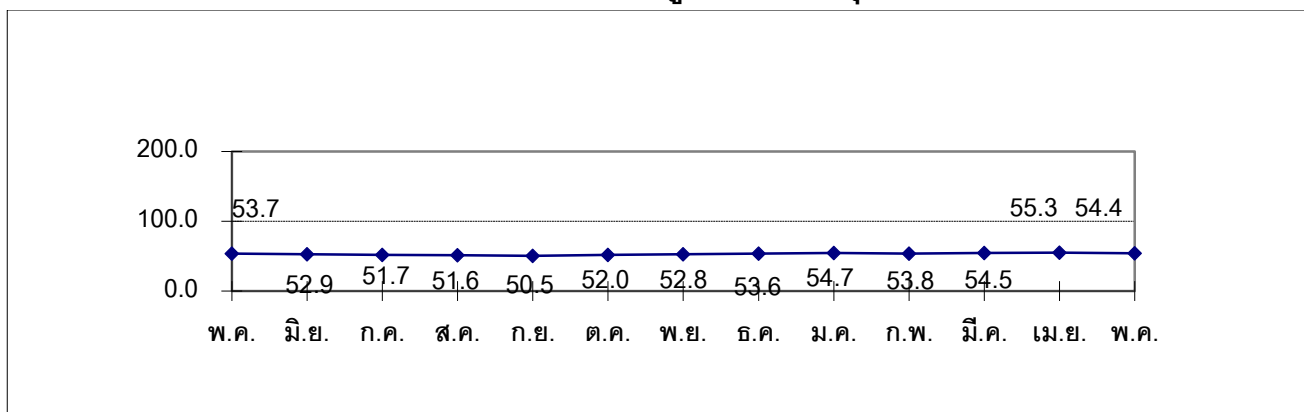
ตารางที่ 3 ดัชนีความเชื่อมั่นในแต่ละช่วงเวลาในเดือนธันวาคม 2560 ถึงพฤษภาคม 2561

รายการ	ธันวาคม	มกราคม	กุมภาพันธ์	มีนาคม	เมษายน	พฤษภาคม
1. ดัชนีความเชื่อมั่นของผู้บริโภค	79.2	80.0	79.3	79.9	80.9	80.1
2. ดัชนีความเชื่อมั่นของผู้บริโภคในปัจจุบัน	53.6	54.7	53.8	54.5	55.3	54.4
3. ดัชนีความเชื่อมั่นของผู้บริโภคในอนาคต	90.2	90.8	90.2	90.8	91.9	91.3

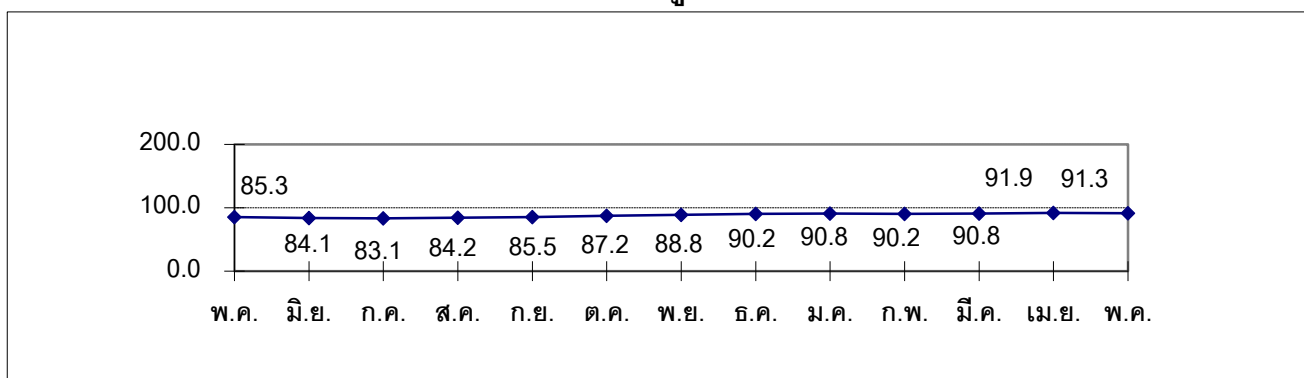
ดัชนีความเชื่อมั่นของผู้บริโภค



ดัชนีความเชื่อมั่นของผู้บริโภคในปัจจุบัน



ดัชนีความเชื่อมั่นของผู้บริโภคในอนาคต



ดัชนีความเชื่อมั่นของผู้บริโภคประจำเดือนพฤษภาคม 2561

ดัชนีความเชื่อมั่นของผู้บริโภคในเดือนพฤษภาคม 2561 ที่จัดทำโดยศูนย์พยากรณ์เศรษฐกิจและธุรกิจ มหาวิทยาลัยหอการค้าไทยและหอการค้าไทย ได้ดำเนินการโดยออกแบบสอบถามตัวอย่างจากประชาชนทั่วประเทศเป็นจำนวน 2,239 คน แยกเป็นกลุ่มตัวอย่างในเขตกรุงเทพฯ และปริมณฑล ร้อยละ 40.1 และต่างจังหวัด ร้อยละ 59.9 โดยกลุ่มตัวอย่างเป็นเพศชาย และเพศหญิงประมาณร้อยละ 49.8 และ 50.2 ตามลำดับ

การอ่านค่าดัชนี

ดัชนีความเชื่อมั่นของผู้บริโภคจะมีค่าอยู่ระหว่าง 0-200 ซึ่งสามารถแปลความหมายได้ดังนี้

- 1) ถ้าดัชนีอยู่ในระดับที่สูงกว่า 100 แสดงว่าผู้บริโภคมีความเห็นว่าภาวะการณืด้านนั้นๆ จะดีขึ้นหรืออยู่ในระดับดี
- 2) ถ้าดัชนีอยู่ในระดับ 100 แสดงว่าผู้บริโภคมีความเห็นว่าภาวะการณืด้านนั้นๆ ไม่เปลี่ยนแปลงหรือทรงตัวในระดับปานกลาง
- 3) ถ้าดัชนีอยู่ในระดับที่ต่ำกว่า 100 แสดงว่าผู้บริโภคมีความเห็นว่าภาวะการณืด้านนั้นๆ จะแย่ลงหรืออยู่ในระดับไม่ดี

ปัจจัยที่มีผลกระทบต่อความเชื่อมั่นของผู้บริโภคในเดือนพฤษภาคม 2561

ในเดือนพฤษภาคม 2561 มีปัจจัยหลายด้านที่เป็นปัจจัยบวกและปัจจัยลบที่ส่งผลกระทบต่อความเชื่อมั่นของผู้บริโภค สำหรับปัจจัยที่เป็นปัจจัยบวก ได้แก่

1. สำนักงานคณะกรรมการพัฒนาการเศรษฐกิจและสังคมแห่งชาติ (สศช.) เผยเศรษฐกิจไทย (GDP) ไตรมาส 1/2561 ขยายตัว 4.8% ต่อเนื่องจากการขยายตัว 4.0% ในไตรมาสที่ 4/2560 และปรับตัวเพิ่มขึ้นสูงสุดในรอบ 5 ปี โดยมีปัจจัยสนับสนุนหลักมาจากการบริโภคภาคครัวเรือนที่เร่งตัวและอุปสงค์จากต่างประเทศ ประกอบกับการลงทุนภาครัฐและเอกชนที่ฟื้นตัว

2. สำนักงานคณะกรรมการพัฒนาการเศรษฐกิจและสังคมแห่งชาติ (สศช.) ปรับคาดการณ์อัตราการขยายตัวของเศรษฐกิจไทย (GDP) ปี 2561 เป็นโต 4.2-4.7% โดยมีค่ากลางอยู่ที่ 4.5% จากเดิมคาด 3.6-4.6% โดยมีปัจจัยสนับสนุนจากการปรับตัวดีขึ้นของเศรษฐกิจโลกแรงขับเคลื่อนจากการใช้จ่ายภาครัฐและการลงทุนภาครัฐอยู่ในเกณฑ์สูง การฟื้นตัวการลงทุนของภาคเอกชน ขณะที่ภาพรวมการส่งออกจะขยายตัวร้อยละ 8.9

3. คณะกรรมการนโยบายการเงิน (กนง.) มีมติเป็นเอกฉันท์ให้คงอัตราดอกเบี้ยนโยบายไว้ที่ 1.50% ต่อปี โดยประเมินว่าเศรษฐกิจไทยมีแนวโน้มขยายตัวได้ต่อเนื่อง โดยรับแรงส่งจากทั้งภาคต่างประเทศและอุปสงค์ในประเทศที่ทยอยปรับตัวดีขึ้นและดีกว่าประชุมครั้งก่อน ส่วนอัตราเงินเฟ้อทั่วไปปรับสูงขึ้น ซึ่ง กนง. เห็นว่านโยบายการเงินที่ผ่อนคลายยังช่วยสนับสนุนการขยายตัวของเศรษฐกิจและเอื้อให้อัตราเงินเฟ้อทั่วไปเข้าสู่กรอบเป้าหมายได้อย่างยั่งยืน

4. การส่งออกของไทยในเดือนเมษายน 2561 มีมูลค่า 18,945.63 ล้านดอลลาร์สหรัฐฯ เพิ่มขึ้นร้อยละ 12.34 ขณะที่การนำเข้ามีมูลค่า 20,228.96 ล้านดอลลาร์สหรัฐฯ เพิ่มขึ้นร้อยละ 2036 ส่งผลให้ดุลการค้าขาดดุล 1,283.33 ล้านดอลลาร์สหรัฐฯ ทำให้ช่วง 4 เดือนแรกปี 2561 ส่งออกได้รวม 81,775.08 ล้านดอลลาร์สหรัฐฯ เพิ่มขึ้นร้อยละ 11.53 และมีการนำเข้ารวม 81,101.77 ล้านดอลลาร์สหรัฐฯ เพิ่มขึ้นร้อยละ 17.18 ส่งผลให้เกินดุลการค้ารวม 673.31 ล้านดอลลาร์สหรัฐฯ

5. พืชผลทางการเกษตรหลายรายการเริ่มปรับตัวดีขึ้น โดยเฉพาะข้าว ข้าวโพดเลี้ยงสัตว์ และมันสำปะหลัง ทำให้เกษตรกรบางกลุ่มเริ่มมีรายได้เพิ่มมากขึ้น ส่งผลให้การจับจ่ายใช้สอยในจังหวัดที่ราคาสินค้าเกษตรดีขึ้นเริ่มปรับตัวดีขึ้น

6. เงินบาทปรับตัวอ่อนค่าลงเล็กน้อย โดยอัตราแลกเปลี่ยนอ้างอิงค่าเงินบาทอ่อนค่าลงเล็กน้อยจากระดับ 31.315 บาทต่อดอลลาร์สหรัฐฯ ณ สิ้นเดือนเมษายน 2561 เป็น 31.970 บาทต่อดอลลาร์สหรัฐฯ ณ สิ้นเดือนพฤษภาคม 2561 สะท้อนว่ามีเงินทุนจากต่างประเทศสุทธิไหลเข้ามาในประเทศ อย่างไรก็ตามผู้บริโภคบางส่วนยังเห็นว่าค่าเงินบาทที่แข็งค่าขึ้นในช่วงที่ผ่านมาจะส่งผลกระทบต่อ การส่งออกและการท่องเที่ยว ซึ่งจะส่งผลกระทบต่อ การฟื้นตัวของเศรษฐกิจไทย

สำหรับปัจจัยลบในเดือนพฤษภาคม 2561 ได้แก่

1. ราคาน้ำมันขายปลีกในประเทศปรับตัวเพิ่มขึ้น โดยราคาน้ำมันขายปลีกแก๊สโซฮอล์ ออกเทน 91 (E10) และแก๊สโซฮอล์ ออกเทน 95 (E10) ปรับตัวเพิ่มขึ้นประมาณ 0.70 บาทต่อลิตร จากระดับ 28.28 และ 28.55 บาทต่อลิตร ณ สิ้นเดือนเมษายน 2561 ตามลำดับ มาอยู่ที่ระดับ 28.98 และ 29.25 บาทต่อลิตร ณ สิ้นเดือนพฤษภาคม 2561 ตามลำดับ สำหรับราคาน้ำมันดีเซลขายปลีกในประเทศ มีการปรับตัวเพิ่มขึ้นเช่นกันประมาณ 0.90 บาทต่อลิตร จากระดับ 27.89 บาทต่อลิตร ณ สิ้นเดือนเมษายน 2561 มาอยู่ที่ระดับ 28.79 บาทต่อลิตร ณ สิ้นเดือนพฤษภาคม 2561

2. SET Index ในเดือนพฤษภาคม 2561 ปรับตัวลดลง 53.14 จุด โดยปรับตัวลดลงจาก 1,780.11 จุด ณ สิ้นเดือนเมษายน 2561 เป็น 1,726.97 จุด ณ สิ้นเดือนพฤษภาคม 2561

3. ผู้บริโภคมีความรู้สึกว่าการฟื้นตัวช้าและยังกระจุกตัว และผู้บริโภคยังมีความวิตกกังวลเกี่ยวกับปัญหาค่าครองชีพและราคาสินค้าที่ยังทรงตัวอยู่ในระดับสูง รวมถึงผู้บริโภคยังรู้สึกว่ารายได้ในปัจจุบันไม่สอดคล้องกับค่าครองชีพที่ปรับตัวสูงขึ้น โดยเฉพาะอย่างยิ่งผู้บริโภคมีความกังวลเกี่ยวกับราคาน้ำมันที่ปรับตัวสูงขึ้นอย่างรวดเร็วในระยะหลัง และปรับตัวสูงขึ้นใกล้เคียง 30 บาทต่อลิตรซึ่งเป็นระดับราคาที่สูงส่งผลกระทบต่อวิถีชีวิตในเชิงลบ

4. แม้ว่าราคาพืชผลทางการเกษตรบางรายการจะปรับตัวดีขึ้น แต่บางรายการยังทรงตัวอยู่ในระดับต่ำ ส่งผลให้รายได้ของเกษตรกรโดยส่วนใหญ่ยังทรงตัวอยู่ในระดับต่ำทั้งราคาพืชผลทางการเกษตรและราคาปศุสัตว์ทำให้กำลังซื้อทั่วไปในต่างจังหวัดขยายตัวไม่มากนัก

5. ความกังวลเกี่ยวกับเสถียรภาพทางการเมืองและปัจจัยทางการเมืองที่จะมีการเลื่อนการเลือกตั้งออกไปเป็นเดือนกุมภาพันธ์ 2562 ส่งผลกระทบต่อความเชื่อมั่นของประชาชนและนักลงทุน

6. ความกังวลเกี่ยวกับปัญหาสงครามการค้าในระดับโลก โดยเฉพาะสงครามการค้าระหว่างสหรัฐฯ กับจีน ซึ่งอาจส่งผลกระทบต่อ การส่งออกและเศรษฐกิจไทยในอนาคต

การแปลผลดัชนีความเชื่อมั่นของผู้บริโภคประจำเดือนพฤษภาคม 2561

จากผลของการสำรวจความเชื่อมั่นของผู้บริโภคในเดือนพฤษภาคม 2561 ดัชนีความเชื่อมั่นของผู้บริโภคปรับตัวลดลงจากเดือนก่อน เนื่องจากผู้บริโภคยังมีความกังวลเกี่ยวกับราคาพืชผลทางการเกษตรที่ยังทรงตัวอยู่ในระดับต่ำทำให้กำลังซื้อทั่วไปในหลายจังหวัดทั่วประเทศขยายตัวในระดับต่ำ นอกจากนี้ ผู้บริโภคยังมีความรู้สึก เศรษฐกิจไทยไม่มากนัก อีกทั้งยังฟื้นตัวช้า และการฟื้นตัวยังกระจุกตัวไม่กระจายตัวทั่วทุกภูมิภาค ประกอบกับการที่ราคาน้ำมันมีแนวโน้มสูงขึ้น และรู้สึกว่ารายได้ที่เพิ่มขึ้นช้ากว่าราคาสินค้าที่ปรับตัวสูงขึ้น จึงเห็นว่าค่าครองชีพทรงตัวอยู่ในระดับสูงจึงยังคงระมัดระวังการใช้จ่ายใช้สอย สำหรับรายละเอียดของการปรับตัวของดัชนีความเชื่อมั่นของผู้บริโภคในเดือนพฤษภาคม 2561 มีดังนี้

1. ดัชนีความเชื่อมั่นของผู้บริโภคเกี่ยวกับเศรษฐกิจโดยรวม

ในเดือนพฤษภาคม 2561 ดัชนีความเชื่อมั่นของผู้บริโภคเกี่ยวกับเศรษฐกิจโดยรวมปรับตัวลดลง โดยปรับตัวลดลงจากระดับ 67.8 ในเดือนที่ผ่านมาสู่ระดับ 66.9 ทั้งนี้ในเดือนพฤษภาคม 2561 เห็นว่าภาวะเศรษฐกิจโดยรวมอยู่ในระดับที่ดี ปานกลาง และแย่มากประมาณ 10.0% 46.9% และ 43.1% ตามลำดับ ขณะที่เดือนเมษายน ผู้บริโภคมีความเห็นว่าภาวะเศรษฐกิจโดยรวมอยู่ในระดับที่ดี ปานกลาง และแย่มากประมาณ 10.3% 47.2% และ 42.2% ตามลำดับ การที่ดัชนียังคงอยู่ในระดับที่ต่ำกว่า 100 แสดงว่า ผู้บริโภคมีความเชื่อมั่นต่อภาวะเศรษฐกิจโดยรวมไม่สูงมากนัก เนื่องมาจากผู้บริโภคยังมีความกังวลเกี่ยวกับความผันผวนของเศรษฐกิจโลกและเศรษฐกิจไทยที่ยังมีการฟื้นตัวไม่ชัดเจน

ดัชนีความเชื่อมั่นของผู้บริโภคเกี่ยวกับเศรษฐกิจในปัจจุบันปรับตัวลดลง จากระดับ 50.4 ในเดือนก่อนสู่ระดับ 49.3 ทั้งนี้ในเดือนพฤษภาคม 2561 ผู้บริโภคเห็นว่าภาวะเศรษฐกิจอยู่ในระดับที่ดี ปานกลาง และแย่มากประมาณ 5.8% 37.7% และ 56.5% ตามลำดับ ขณะที่เดือนเมษายน ผู้บริโภคเห็นว่าภาวะเศรษฐกิจอยู่ในระดับที่ดี ปานกลาง และแย่มากประมาณ 6.2% 38.0% และ 55.8% ตามลำดับ การที่ดัชนีมีค่าอยู่ในระดับต่ำกว่า 100 แสดงให้เห็นว่าโดยภาพรวมแล้วผู้บริโภคส่วนใหญ่มีความรู้สึกที่ภาวะเศรษฐกิจในปัจจุบันยังมีภาวะไม่ดีเท่าที่ควร

สำหรับดัชนีความเชื่อมั่นของผู้บริโภคเกี่ยวกับเศรษฐกิจในอนาคต (ใน 6 เดือนข้างหน้า) ของเดือนพฤษภาคม 2561 ปรับตัวลดลงจากระดับ 85.2 มาอยู่ที่ระดับ 84.5 โดยในเดือนพฤษภาคม 2561 ผู้บริโภคเห็นว่าภาวะเศรษฐกิจในอนาคตอยู่ในระดับที่ดี ปานกลาง และแย่มากประมาณ 14.2% 56.1% และ 29.7% ตามลำดับ ขณะที่ในเดือนเมษายน ผู้บริโภคมีความเห็นว่าภาวะเศรษฐกิจในอนาคตอยู่ในระดับที่ดี ปานกลาง และแย่มากประมาณ 14.4% 56.5% และ 29.2% ตามลำดับ

ตารางที่ 4 ดัชนีความเชื่อมั่นของผู้บริโภคเกี่ยวกับภาวะเศรษฐกิจ

เดือน	ดัชนีความเชื่อมั่นเกี่ยวกับภาวะเศรษฐกิจ		
	ภาวะเศรษฐกิจโดยรวม	ภาวะเศรษฐกิจในปัจจุบัน	ภาวะเศรษฐกิจในอนาคต
พฤษภาคม 2560	64.3	50.0	78.7
มิถุนายน 2560	63.3	49.0	77.6
กรกฎาคม 2560	62.2	47.8	76.6
สิงหาคม 2560	62.4	47.1	77.7
กันยายน 2560	62.5	45.9	79.1
ตุลาคม 2560	64.1	47.4	80.8
พฤศจิกายน 2560	65.2	48.2	82.3
ธันวาคม 2560	66.2	48.9	83.6
มกราคม 2561	67.0	49.9	84.1
กุมภาพันธ์ 2561	66.2	49.0	83.3
มีนาคม 2561	66.8	49.6	83.9
เมษายน 2561	67.8	50.4	85.2
พฤษภาคม 2561	66.9	49.3	84.5

ไตรมาส	ดัชนีความเชื่อมั่นเกี่ยวกับภาวะเศรษฐกิจเฉลี่ย		
	ภาวะเศรษฐกิจโดยรวม	ภาวะเศรษฐกิจในปัจจุบัน	ภาวะเศรษฐกิจในอนาคต
ไตรมาสที่ 3 2558	61.8	49.8	73.7
ไตรมาสที่ 4 2558	63.6	50.5	76.6
ไตรมาสที่ 1 2559	63.5	50.4	76.5
ไตรมาสที่ 2 2559	61.1	48.1	74.0
ไตรมาสที่ 3 2559	62.3	49.3	75.3
ไตรมาสที่ 4 2559	61.9	48.3	75.5
ไตรมาสที่ 1 2560	64.2	50.0	78.3
ไตรมาสที่ 2 2560	64.3	50.0	78.7
ไตรมาสที่ 3 2560	62.4	46.9	77.8
ไตรมาสที่ 4 2560	65.2	48.2	82.2
ไตรมาสที่ 1 2561	66.7	49.5	83.8
เม.ย. – พ.ค. 2561	67.3	49.8	84.8

2. ดัชนีความเชื่อมั่นของผู้บริโภคเกี่ยวกับโอกาสหางานทำโดยรวม

ในเดือนพฤษภาคม 2561 ดัชนีความเชื่อมั่นของผู้บริโภคเกี่ยวกับโอกาสหางานทำโดยรวมปรับตัวลดลงจากระดับ 75.8 สู่ระดับ 75.2 โดยในเดือนพฤษภาคม 2561 ผู้บริโภคเห็นว่าโอกาสในการหางานทำโดยรวมอยู่ในระดับที่ดี ปานกลาง และแย่มากประมาณ 12.1% 51.1% และ 36.8% ตามลำดับ ขณะที่ในเดือนเมษายน ผู้บริโภคมีความเห็นว่าโอกาสในการหางานทำโดยรวมอยู่ในระดับที่ดี ปานกลาง และแย่มากประมาณ 12.3% 51.2% และ 36.5% ตามลำดับ การที่ดัชนีมีค่าต่ำกว่าระดับ 100 แสดงว่าผู้บริโภคยังขาดความเชื่อมั่นเกี่ยวกับภาวะการจ้างงานโดยรวม โดยเห็นว่าโอกาสในการหางานทำจะไม่ดีมากนักตามภาวะเศรษฐกิจที่ยังฟื้นตัวไม่เต็มที่

ดัชนีความเชื่อมั่นของผู้บริโภคเกี่ยวกับโอกาสในการหางานทำในปัจจุบันของเดือนพฤษภาคม 2561 ปรับตัวลดลงจากระดับ 60.2 ในเดือนก่อนสู่ระดับ 59.5 โดยในเดือนพฤษภาคม 2561 ผู้บริโภคเห็นว่าโอกาสในการหางานทำอยู่ในระดับที่ดี ปานกลาง และแย่มากประมาณ 8.0% 43.5% และ 48.5% ตามลำดับ ขณะที่ในเดือนเมษายน ผู้บริโภคมีความเห็นว่าโอกาสในการหางานทำอยู่ในระดับที่ดี ปานกลาง และแย่มากประมาณ 8.2% 43.9% และ 47.9% ตามลำดับ การที่ดัชนีความเชื่อมั่นของผู้บริโภคเกี่ยวกับโอกาสในการหางานทำในปัจจุบันเคลื่อนไหวต่ำกว่าระดับ 100 แสดงว่า ผู้บริโภคเห็นว่าโอกาสในการหางานทำในปัจจุบันยังไม่ดีนัก และรู้สึกว่าการจ้างงานในเศรษฐกิจไทยเพิ่มขึ้นไม่มากตามภาวะเศรษฐกิจที่กำลังฟื้นตัว

สำหรับดัชนีความเชื่อมั่นของผู้บริโภคเกี่ยวกับโอกาสในการหางานทำในอนาคต (ใน 6 เดือนข้างหน้า) ปรับตัวลดลงจาก 91.5 เป็น 91.0 โดยในเดือนพฤษภาคม 2561 ผู้บริโภคเห็นว่าโอกาสในการหางานทำในอนาคตอยู่ในระดับที่ดี ปานกลาง และแย่มากประมาณ 16.1% 58.8% และ 25.1% ตามลำดับ ขณะที่ในเดือนเมษายน ผู้บริโภคมีความเห็นว่าโอกาสในการหางานทำในอนาคตอยู่ในระดับที่ดี ปานกลาง และแย่มากประมาณ 16.5% 58.5% และ 25.0% ตามลำดับ การที่ดัชนีทรงตัวอยู่ในระดับต่ำกว่า 100 แสดงให้เห็นว่าผู้บริโภคส่วนใหญ่ยังไม่มีเชื่อมั่นมากนักเกี่ยวกับภาวะการจ้างงานในอนาคตตามภาวะเศรษฐกิจที่ยังมีความไม่แน่นอนสูง แต่เริ่มรู้สึกว่าการจ้างงานจะกลับมาอยู่ในระดับปกติในอนาคตถ้าเศรษฐกิจฟื้นตัวอย่างเต็มที่

ตารางที่ 5 ดัชนีความเชื่อมั่นของผู้บริโภคเกี่ยวกับโอกาสในการหางานทำ

เดือน	ดัชนีความเชื่อมั่นเกี่ยวกับโอกาสในการหางานทำ		
	การหางานทำโดยรวม	การหางานทำในปัจจุบัน	การหางานทำในอนาคต
พฤษภาคม 2560	70.9	57.4	84.3
มิถุนายน 2560	70.0	56.7	83.3
กรกฎาคม 2560	69.1	55.7	82.4
สิงหาคม 2560	69.7	56.1	83.4
กันยายน 2560	69.8	55.1	84.6
ตุลาคม 2560	71.4	56.5	86.4
พฤศจิกายน 2560	72.7	57.5	88.0
ธันวาคม 2560	74.0	58.3	89.6
มกราคม 2561	74.9	59.5	90.4
กุมภาพันธ์ 2561	74.2	58.7	89.8
มีนาคม 2561	74.9	59.4	90.5
เมษายน 2561	75.8	60.2	91.5
พฤษภาคม 2561	75.2	59.5	91.0

ไตรมาส	ดัชนีความเชื่อมั่นเกี่ยวกับโอกาสในการหางานทำเฉลี่ย		
	การหางานทำโดยรวม	การหางานทำในปัจจุบัน	การหางานทำในอนาคต
ไตรมาสที่ 3 2558	67.8	57.9	77.8
ไตรมาสที่ 4 2558	69.7	58.8	80.7
ไตรมาสที่ 1 2559	69.6	58.7	80.5
ไตรมาสที่ 2 2559	67.4	56.3	78.5
ไตรมาสที่ 3 2559	67.9	56.0	79.8
ไตรมาสที่ 4 2559	67.5	54.9	80.1
ไตรมาสที่ 1 2560	70.3	57.3	83.3
ไตรมาสที่ 2 2560	70.8	57.5	84.2
ไตรมาสที่ 3 2560	69.5	55.6	83.5
ไตรมาสที่ 4 2560	72.7	57.4	88.0
ไตรมาสที่ 1 2561	74.7	59.2	90.2
เม.ย. - พ.ค. 2561	75.5	59.9	91.2

3. ดัชนีความเชื่อมั่นของผู้บริโภคเกี่ยวกับรายได้ในอนาคต

ในเดือนพฤษภาคม 2561 ดัชนีความเชื่อมั่นของผู้บริโภคเกี่ยวกับรายได้ในอนาคตปรับตัวลดลงจากระดับ 99.1 สู่ระดับ 98.3 ทั้งนี้ในเดือนพฤษภาคม 2561 ผู้บริโภคเห็นว่ารายได้ในอนาคตของตน (ใน 6 เดือนข้างหน้า) จะปรับตัวดีขึ้น ไม่เปลี่ยนแปลง และแย่ลง ประมาณ 17.0% 64.4% และ 18.6% ตามลำดับ ขณะที่เดือนเมษายน ผู้บริโภคมีความเห็นว่ารายได้ในอนาคตของตนจะปรับตัวดีขึ้น ไม่เปลี่ยนแปลง และแย่ลง ประมาณ 17.4% 64.3% และ 18.3% ตามลำดับ

การที่ผู้บริโภคส่วนใหญ่ประมาณ 81.4% เห็นว่ารายได้ในช่วง 6 เดือนข้างหน้าจะอยู่ในระดับเดิม ไม่ลดลงหรือจะปรับตัวดีขึ้น โดยปรับตัวลดลงจากเดือนที่ผ่านมาซึ่งอยู่ที่ระดับ 81.7% แสดงว่าผู้บริโภคยังคงเห็นว่ารายได้ของตนในอนาคตยังอยู่ในระดับที่เหมาะสมต่อการใช้จ่ายใช้สอย ทำให้มีความมั่นใจในการหารายได้ในอนาคตของตนจึงยังทรงตัวต่ำกว่าระดับ 100 การที่ดัชนีความเชื่อมั่นของผู้บริโภคเกี่ยวกับรายได้ในอนาคตอยู่ในระดับใกล้เคียง 100 แสดงว่า ผู้บริโภคยังมีความมั่นใจในรายได้ในอนาคตของตนในระดับที่ใกล้เคียงปกติ แม้ว่าจะมีความวิตกกังวลเกี่ยวสถานการณ์เศรษฐกิจในปัจจุบันและอนาคตก็ตาม

ตารางที่ 6 ดัชนีความเชื่อมั่นของผู้บริโภคเกี่ยวกับรายได้ในอนาคต

เดือน	ดัชนีความเชื่อมั่นเกี่ยวกับรายได้ในอนาคต
พฤษภาคม 2560	92.7
มิถุนายน 2560	91.5
กรกฎาคม 2560	90.4
สิงหาคม 2560	91.5
กันยายน 2560	92.7
ตุลาคม 2560	94.4
พฤศจิกายน 2560	96.1
ธันวาคม 2560	97.5
มกราคม 2561	98.0
กุมภาพันธ์ 2561	97.4
มีนาคม 2561	98.0
เมษายน 2561	99.1
พฤษภาคม 2561	98.3

ไตรมาส	ดัชนีความเชื่อมั่นเกี่ยวกับรายได้ในอนาคตเฉลี่ย
ไตรมาสที่ 3 2558	88.1
ไตรมาสที่ 4 2558	90.9
ไตรมาสที่ 1 2559	90.6
ไตรมาสที่ 2 2559	88.4
ไตรมาสที่ 3 2559	89.7
ไตรมาสที่ 4 2559	89.6
ไตรมาสที่ 1 2560	92.6
ไตรมาสที่ 2 2560	92.7
ไตรมาสที่ 3 2560	91.5
ไตรมาสที่ 4 2560	96.0
ไตรมาสที่ 1 2561	97.8
เม.ย. – พ.ค. 2561	98.7

ดัชนีความเชื่อมั่นของผู้บริโภค ในเดือนพฤษภาคม 2561

จากผลของการสำรวจความเชื่อมั่นของผู้บริโภคในเดือนพฤษภาคม 2561 เมื่อนำดัชนีประเภทต่างๆ มาคำนวณโดยแบ่งตามระยะเวลาของการวิเคราะห์ ผลปรากฏว่าดัชนีความเชื่อมั่นของผู้บริโภคแบ่งตามระยะเวลาปรับตัวลดลงทุกช่วงเวลา โดยดัชนีความเชื่อมั่นของผู้บริโภคในปัจจุบันปรับตัวลดลงจากระดับ 55.3 ในเดือนเมษายนมาอยู่ที่ระดับ 54.4 ขณะที่ดัชนีความเชื่อมั่นของผู้บริโภคในอนาคต (ในระยะ 6 เดือนข้างหน้า) ปรับตัวลดลงจากระดับ 91.9 เป็นระดับ 91.3 ส่งผลให้ดัชนีความเชื่อมั่นของผู้บริโภค (Consumer Confidence Index: CCI) ปรับตัวลดลงจากระดับ 80.9 เป็น 80.1

ตารางที่ 7 ดัชนีความเชื่อมั่นของผู้บริโภค

เดือน	ดัชนีความเชื่อมั่นของผู้บริโภค		
	โดยรวม	ในปัจจุบัน	ในอนาคต
พฤษภาคม 2560	76.0	53.7	85.3
มิถุนายน 2560	74.9	52.9	84.1
กรกฎาคม 2560	73.9	51.7	83.1
สิงหาคม 2560	74.5	51.6	84.2
กันยายน 2560	75.0	50.5	85.5
ตุลาคม 2560	76.7	52.0	87.2
พฤศจิกายน 2560	78.0	52.8	88.8
ธันวาคม 2560	79.2	53.6	90.2
มกราคม 2561	80.0	54.7	90.8
กุมภาพันธ์ 2561	79.3	53.8	90.2
มีนาคม 2561	79.9	54.5	90.8
เมษายน 2561	80.9	55.3	91.9
พฤษภาคม 2561	80.1	54.4	91.3

ไตรมาส	ดัชนีความเชื่อมั่นของผู้บริโภคเฉลี่ย		
	โดยรวม	ในปัจจุบัน	ในอนาคต
ไตรมาสที่ 3 2558	72.6	53.8	79.9
ไตรมาสที่ 4 2558	74.7	54.6	82.7
ไตรมาสที่ 1 2559	74.6	54.6	82.5
ไตรมาสที่ 2 2559	72.3	52.2	80.3
ไตรมาสที่ 3 2559	73.3	52.7	81.6
ไตรมาสที่ 4 2559	73.0	51.6	81.7
ไตรมาสที่ 1 2560	75.7	53.7	84.7
ไตรมาสที่ 2 2560	76.0	53.7	85.2
ไตรมาสที่ 3 2560	74.5	51.3	84.3
ไตรมาสที่ 4 2560	78.6	53.2	89.5
ไตรมาสที่ 1 2561	79.7	54.4	90.6
เม.ย. - พ.ค. 2561	80.5	54.8	91.6

สรุปผลการสำรวจดัชนีความเชื่อมั่นของผู้บริโภคประจำเดือนพฤษภาคม 2561

ผลของการสำรวจความเชื่อมั่นของผู้บริโภคในเดือนพฤษภาคม 2561 ดัชนีความเชื่อมั่นของผู้บริโภคปรับตัวลดลงจากเดือนก่อน เนื่องจากผู้บริโภคยังมีความกังวลเกี่ยวกับราคาพืชผลทางการเกษตรที่ยังทรงตัวอยู่ในระดับต่ำทำให้กำลังซื้อทั่วไปในหลายจังหวัดทั่วประเทศขยายตัวในระดับต่ำ นอกจากนี้ ผู้บริโภคยังมีความรู้สึกที่เศรษฐกิจไทยไม่มากนัก อีกทั้งยังฟื้นตัวช้า และการฟื้นตัวยังกระจุกตัวไม่กระจายตัวทั่วทุกภูมิภาค ประกอบกับการที่ราคาน้ำมันมีแนวโน้มสูงขึ้น และรู้สึกว่ารายได้ที่เพิ่มขึ้นช้ากว่าราคาสินค้าที่ปรับตัวสูงขึ้น จึงเห็นว่าค่าครองชีพทรงตัวอยู่ในระดับสูงจึงยังคงระมัดระวังการใช้จ่ายใช้สอย

ทั้งนี้ ดัชนีความเชื่อมั่นเกี่ยวกับเศรษฐกิจโดยรวม ดัชนีความเชื่อมั่นเกี่ยวกับโอกาสหางานทำโดยรวม และดัชนีความเชื่อมั่นเกี่ยวกับรายได้ในอนาคตอยู่ที่ระดับ 66.9 75.2 และ 98.3 ตามลำดับ โดยปรับตัวลดลงทุกรายการ เมื่อเทียบกับดัชนีในเดือนเมษายน 2561 ที่อยู่ในระดับ 67.8 75.8 และ 99.1 ตามลำดับ ทั้งนี้ ดัชนียังอยู่ในระดับต่ำกว่าปกติ (ที่ระดับ 100) แสดงว่าผู้บริโภคยังไม่มี ความมั่นใจเกี่ยวกับสถานการณ์ทางเศรษฐกิจ โอกาสในการหางานทำ และรายได้ในอนาคตมากนัก

การปรับตัวลดลงของดัชนีทุกรายการดังกล่าวส่งผลให้ดัชนีความเชื่อมั่นของผู้บริโภค (Consumer Confidence Index: CCI) ปรับตัวลดลงจากระดับ 80.9 มาอยู่ที่ระดับ 80.1 การที่ดัชนีความเชื่อมั่นของผู้บริโภคโดยรวมยังคงเคลื่อนไหวคงอยู่ต่ำกว่าระดับ 100 แสดงให้เห็นว่าผู้บริโภคยังคงเห็นว่าสถานการณ์เศรษฐกิจโดยรวมยังฟื้นตัวช้าไม่มากนัก ทั้งนี้ ผู้บริโภคยังมีความกังวลเกี่ยวกับสถานการณ์ทางการเมืองของไทย สถานการณ์การเมืองระหว่างประเทศโดยเฉพาะเรื่องสงครามการค้า ซึ่งอาจส่งผลกระทบต่อ การฟื้นตัวของเศรษฐกิจโลกและเศรษฐกิจไทย การฟื้นตัวของเศรษฐกิจไทยและเศรษฐกิจโลกที่ยังมีความผันผวนสูง ราคาพืชผลทางการเกษตร โดยเฉพาะข้าว ยางพารา อ้อย ปาล์ม น้ำมัน และราคาสินค้าปศุสัตว์ ที่ยังทรงตัวอยู่ในระดับต่ำ ยังคงเป็นตัวบั่นทอนความเชื่อมั่นของผู้บริโภคโดยรวม

สำหรับความเชื่อมั่นของผู้บริโภคในปัจจุบันปรับตัวลดลงจากระดับ 55.3 มาอยู่ที่ระดับ 54.4 ขณะที่ดัชนีความเชื่อมั่นของผู้บริโภคในอนาคต (ในระยะ 6 เดือนข้างหน้า) ปรับตัวดีขึ้นเช่นเดียวกัน โดยปรับตัวลดลงจากระดับ 91.9 มาอยู่ที่ระดับ 91.3 ซึ่งยังคงใกล้เคียงระดับ 100 (ซึ่งเป็นระดับปกติ) สะท้อนให้เห็นว่าผู้บริโภคยังมีความเชื่อมั่นว่าเศรษฐกิจไทยจะปรับตัวดีขึ้นในอนาคตอันใกล้ไม่มากนัก

การปรับตัวลดลงของดัชนีความเชื่อมั่นของผู้บริโภคทุกรายการในเดือนนี้ อาจเป็นเหตุการณ์ชั่วคราว เนื่องจากผู้บริโภคมีความกังวลเกี่ยวกับราคาน้ำมันที่ปรับตัวสูงขึ้น ใกล้เคียงระดับจิตวิทยา คือ 30 บาทต่อลิตร ซึ่งระดับราคาน้ำมันเริ่มลดลงแล้ว ประกอบกับรัฐบาลส่งสัญญาณตรึงราคาน้ำมันไม่ให้ปรับตัวสูงเกินกว่า 30 บาทต่อลิตร จึงต้องติดตามต่อไปว่าความเชื่อมั่นของผู้บริโภคจะกลับมาปรับตัวดีขึ้นหรือไม่ อย่างไรในอนาคต เนื่องจากปัจจัยเสี่ยงของเศรษฐกิจโลกและเศรษฐกิจไทยยังคงมีอยู่มาก อย่างไรก็ตาม หากผู้บริโภคเริ่มกลับมามีความมั่นใจอย่างต่อเนื่องทั้งสถานการณ์เศรษฐกิจและสถานการณ์ทางการเมืองทั้งภายในประเทศและต่างประเทศ ตลอดจนภาวะเศรษฐกิจไทยเริ่มฟื้นตัวแบบกระจายตัวมากขึ้นภายในไตรมาสที่ 2-3 ของปีนี้ จะส่งผลให้ผู้บริโภคเริ่มกลับมามีความมั่นใจในการบริโภคสินค้าและบริการมากขึ้นในช่วงครึ่งหลังของปีนี้ ซึ่งน่าจะมีส่วนสำคัญที่ทำให้เศรษฐกิจ

ไทยฟื้นตัวเด่นชัดขึ้นในปลายไตรมาสที่ 2 หรือต้นไตรมาสที่ 3 และเป็นปัจจัยเกื้อหนุนให้เศรษฐกิจไทยขยายตัวได้ในใกล้เคียงระดับ 4.5% ได้ในปี 2561

ดัชนีความเชื่อมั่นของผู้บริโภคแยกตามภูมิภาคในเดือนพฤษภาคม 2561

ดัชนีความเชื่อมั่นของผู้บริโภคในเดือนพฤษภาคม 2561 เมื่อแยกตามภูมิภาคแล้วจะพบว่า ความเชื่อมั่นของผู้บริโภคโดยรวมในภูมิภาคต่างจังหวัดปรับตัวลดลงทุกภูมิภาค โดยเฉพาะกทม.และปริมณฑล และภาคเหนือ ดังแสดงในตารางที่ 8

ตารางที่ 8 ดัชนีความเชื่อมั่นของผู้บริโภคแยกตามภูมิภาคในเดือนพฤษภาคม 2561

ดัชนีความเชื่อมั่น	ประเทศ	กทม. และ ปริมณฑล	เหนือ	ตะวันออก เฉียงเหนือ	กลาง	ใต้	ตะวันออก
ดัชนีความเชื่อมั่นเกี่ยวกับเศรษฐกิจในปัจจุบัน	49.3	49.4	47.7	47.6	47.8	50.1	52.7
ดัชนีความเชื่อมั่นเกี่ยวกับเศรษฐกิจในอนาคต	84.5	82.8	86.4	84.2	81.4	85.8	90.3
ดัชนีความเชื่อมั่นเกี่ยวกับโอกาสหางานทำในปัจจุบัน	59.5	59.5	56.1	59.2	54	64.3	63.9
ดัชนีความเชื่อมั่นเกี่ยวกับโอกาสหางานทำในอนาคต	91.0	92.6	89.1	87.9	87.8	92.6	92.1
ดัชนีความเชื่อมั่นเกี่ยวกับรายได้ในอนาคต	98.3	100.6	95.8	97.8	96.4	92.6	101.4
ดัชนีความเชื่อมั่นเศรษฐกิจโดยรวม	66.9	66.1	67.1	65.9	64.6	68.0	71.5
ดัชนีความเชื่อมั่นโอกาสหางานทำโดยรวม	75.2	76.1	72.6	73.6	70.9	78.5	78.0
ดัชนีความเชื่อมั่นของผู้บริโภค	80.1	80.9	78.5	79.1	77.3	79.7	83.6
ดัชนีความเชื่อมั่นของผู้บริโภคปรับตัวเทียบกับเดือนเมษายน 2561	-0.7	-0.8	-0.8	-0.7	-0.7	-0.6	-0.6
ดัชนีความเชื่อมั่นของผู้บริโภคในปัจจุบัน	54.4	54.5	51.9	53.4	50.9	57.2	58.3
ดัชนีความเชื่อมั่นของผู้บริโภคในอนาคต	91.3	92.0	90.4	90.0	88.5	90.3	94.6

ตารางที่ 9 ดัชนีความเชื่อมั่นของผู้บริโภคแยกตามภูมิภาคในเดือนเมษายน 2561

ดัชนีความเชื่อมั่น	ประเทศ	กทม. และ ปริมณฑล	เหนือ	ตะวันออก เฉียงเหนือ	กลาง	ใต้	ตะวันออก
ดัชนีความเชื่อมั่นเกี่ยวกับเศรษฐกิจในปัจจุบัน	50.4	50.6	48.9	48.6	48.9	51	53.6
ดัชนีความเชื่อมั่นเกี่ยวกับเศรษฐกิจในอนาคต	85.2	83.6	87.1	84.8	82.1	86.3	90.9
ดัชนีความเชื่อมั่นเกี่ยวกับโอกาสหางานทำในปัจจุบัน	60.2	60.2	57	60	54.5	65	64.4
ดัชนีความเชื่อมั่นเกี่ยวกับโอกาสหางานทำในอนาคต	91.5	93.1	89.5	88.4	88.4	93	92.5
ดัชนีความเชื่อมั่นเกี่ยวกับรายได้ในอนาคต	99.1	101.5	96.5	98.3	97.1	93.2	102
ดัชนีความเชื่อมั่นเศรษฐกิจโดยรวม	67.8	67.1	68.0	66.7	65.5	68.7	72.3
ดัชนีความเชื่อมั่นโอกาสหางานทำโดยรวม	75.8	76.7	73.3	74.2	71.5	79.0	78.5
ดัชนีความเชื่อมั่นของผู้บริโภค	80.9	81.8	79.3	79.7	78.0	80.3	84.2
ดัชนีความเชื่อมั่นของผู้บริโภคปรับตัวเทียบกับเดือนมีนาคม 2561	1.0	1.2	0.8	0.8	0.8	0.9	1.1
ดัชนีความเชื่อมั่นของผู้บริโภคในปัจจุบัน	55.3	55.4	53.0	54.3	51.7	58.0	59.0
ดัชนีความเชื่อมั่นของผู้บริโภคในอนาคต	91.9	92.7	91.0	90.5	89.2	90.8	95.1

ตารางที่ 10 ดัชนีความเชื่อมั่นของผู้บริโภคแยกตามภูมิภาคในเดือนมีนาคม 2561

ดัชนีความเชื่อมั่น	ประเทศ	กทม. และ ปริมณฑล	เหนือ	ตะวันออก เฉียงเหนือ	กลาง	ใต้	ตะวันออก
ดัชนีความเชื่อมั่นเกี่ยวกับเศรษฐกิจในปัจจุบัน	49.6	49.7	48.4	48.1	48.3	50.4	52.8
ดัชนีความเชื่อมั่นเกี่ยวกับเศรษฐกิจในอนาคต	83.9	82.1	86.2	83.7	80.9	85.2	89.6
ดัชนีความเชื่อมั่นเกี่ยวกับโอกาสหางานทำในปัจจุบัน	59.4	59.2	56.4	59.2	53.8	64.2	63.5
ดัชนีความเชื่อมั่นเกี่ยวกับโอกาสหางานทำในอนาคต	90.5	91.9	88.8	87.6	87.7	92.1	91.4
ดัชนีความเชื่อมั่นเกี่ยวกับรายได้ในอนาคต	98.0	100.3	95.4	97.4	96.2	92.3	100.7
ดัชนีความเชื่อมั่นเศรษฐกิจโดยรวม	66.8	65.9	67.3	65.9	64.6	67.8	71.2
ดัชนีความเชื่อมั่นโอกาสหางานทำโดยรวม	74.9	75.6	72.6	73.4	70.8	78.2	77.5
ดัชนีความเชื่อมั่นของผู้บริโภค	79.9	80.6	78.4	78.9	77.2	79.4	83.1
ดัชนีความเชื่อมั่นของผู้บริโภคในปัจจุบัน	54.5	54.5	52.4	53.7	51.1	57.3	58.2
ดัชนีความเชื่อมั่นของผู้บริโภคในอนาคต	90.8	91.4	90.1	89.6	88.3	89.9	93.9

ศูนย์พยากรณ์เศรษฐกิจและธุรกิจ
และคณะเศรษฐศาสตร์
มหาวิทยาลัยหอการค้าไทย