

ผลการสำรวจภาวะการณ์ทางสังคมของผู้บริโภคประจำเดือนมกราคม 2562

ศูนย์พยากรณ์เศรษฐกิจและธุรกิจ มหาวิทยาลัยหอการค้าไทย ได้ดำเนินการสำรวจความคิดเห็นทางสังคมของผู้บริโภคร่วมกับการสำรวจความเชื่อมั่นของผู้บริโภคตั้งแต่เดือนพฤษภาคม 2549 เนื่องจากการจัดทำดัชนีความเชื่อมั่นของผู้บริโภคนั้นมีวัตถุประสงค์ที่สำคัญในการวัดการเปลี่ยนแปลงของการบริโภคของภาคเอกชนและการเปลี่ยนแปลงของผลผลิตมวลภายในประเทศ (Gross Domestic Product: GDP) เป็นสำคัญ การจัดทำดัชนีความเชื่อมั่นทางสังคมที่จัดทำขึ้นใหม่ในครั้งนี้มีวัตถุประสงค์เพื่อพัฒนาดัชนีที่ใช้วัดการวัดการเปลี่ยนแปลงของสภาพแวดล้อมทางสังคมและการเปลี่ยนแปลงของความสุขโดยรวมของคนในประเทศ (Gross Domestic Happiness: GDH) สำหรับผลการสำรวจในเดือนมกราคม 2562 มีดังต่อไปนี้

ตาราง ผลสำรวจความคิดเห็นทางสังคมของผู้บริโภคในเดือนธันวาคม 2561 และมกราคม 2562

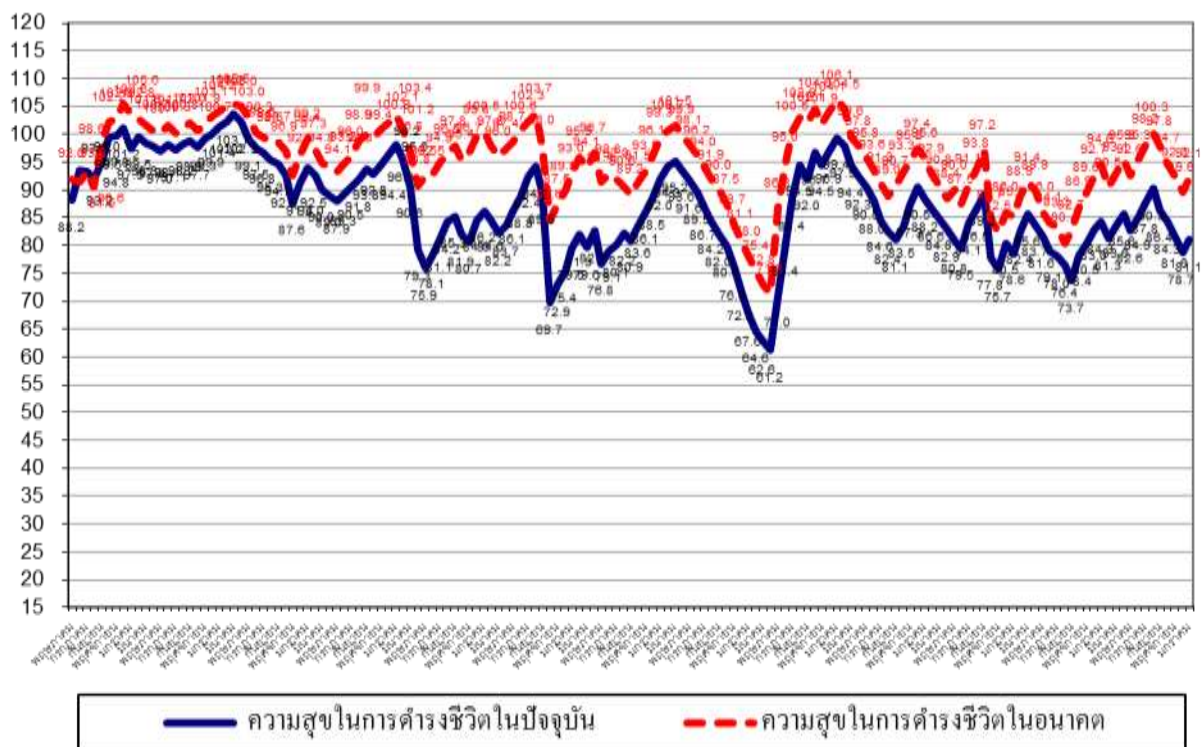
| ความคิดเห็นเกี่ยวกับ | การสำรวจในเดือนมกราคม 2562 | | | | | | | |
|----------------------------|----------------------------|-------------------------|--------------------------------|-------------|---------------------------|-------------------------|--------------------------------|-------------|
| | ปัจจุบัน (%) | | | | 3 เดือนข้างหน้า (%) | | | |
| | ดีหรือ มาก/ เหมาะสม | ปานกลาง / พอสมควร | แย่หรือ น้อย/ไม่ เหมาะสม | ดัชนี | ดีหรือ มาก/ เหมาะสม | ปานกลาง / พอสมควร | แย่หรือ น้อย/ไม่ เหมาะสม | ดัชนี |
| 1. ความสุขในการดำเนินชีวิต | 13.8 | 53.5 | 32.7 | 81.1 | 23.4 | 45.3 | 31.3 | 92.1 |
| 2. ภาวะค่าครองชีพ | 10.6 | 38.1 | 51.3 | 59.3 | 11.2 | 46.7 | 42.1 | 69.1 |
| 3. ปัญหาหาเสพติด | 11.1 | 41.2 | 47.7 | 63.4 | 13.4 | 42.3 | 44.3 | 69.1 |
| 4. สถานการณ์ทางการเมือง | 13.5 | 54.2 | 32.3 | 81.2 | 18.3 | 54.2 | 25.5 | 90.8 |

| ความคิดเห็นเกี่ยวกับ | การสำรวจในเดือนธันวาคม 2561 | | | | | | | |
|----------------------------|-----------------------------|-------------------------|--------------------------------|-------------|---------------------------|-------------------------|--------------------------------|-------------|
| | ปัจจุบัน (%) | | | | 3 เดือนข้างหน้า (%) | | | |
| | ดีหรือ มาก/ เหมาะสม | ปานกลาง / พอสมควร | แย่หรือ น้อย/ไม่ เหมาะสม | ดัชนี | ดีหรือ มาก/ เหมาะสม | ปานกลาง / พอสมควร | แย่หรือ น้อย/ไม่ เหมาะสม | ดัชนี |
| 1. ความสุขในการดำเนินชีวิต | 13.2 | 52.3 | 34.5 | 78.7 | 22.4 | 44.8 | 32.8 | 89.6 |
| 2. ภาวะค่าครองชีพ | 10.1 | 37.6 | 52.3 | 57.8 | 10.6 | 45.6 | 43.8 | 66.8 |
| 3. ปัญหาหาเสพติด | 10.6 | 40.5 | 48.9 | 61.7 | 12.7 | 41.7 | 45.6 | 67.1 |
| 4. สถานการณ์ทางการเมือง | 12.8 | 52.6 | 34.6 | 78.2 | 17.6 | 53.4 | 29.0 | 88.6 |

1. ดัชนีวัดความสุขในการดำรงชีวิต

ในเดือนมกราคม 2562 ดัชนีวัดความสุขในการดำรงชีวิตในปัจจุบันปรับตัวดีขึ้นเป็นครั้งแรกในรอบ 5 เดือน โดยดัชนีปรับตัวดีขึ้นมาอยู่ที่ระดับ 81.1 ทั้งนี้กลุ่มตัวอย่างเห็นว่าในปัจจุบันเป็นช่วงเวลาที่มีความสุขในการดำรงชีวิตในระดับมาก ปานกลาง และน้อยประมาณ 13.8% 53.5% และ 32.7% ตามลำดับ โดยดัชนีวัดความสุขในการดำรงชีวิตในเดือนมกราคม 2562 ปรับตัวดีขึ้นเมื่อเทียบกับเดือนธันวาคม 2561 ซึ่งอยู่ที่ระดับ 78.7 ที่กลุ่มตัวอย่างเห็นว่าในปัจจุบันเป็นช่วงเวลาที่มีความสุขในการดำรงชีวิตในระดับมาก ปานกลาง และน้อย 13.2% 52.3% และ 34.5% ตามลำดับ

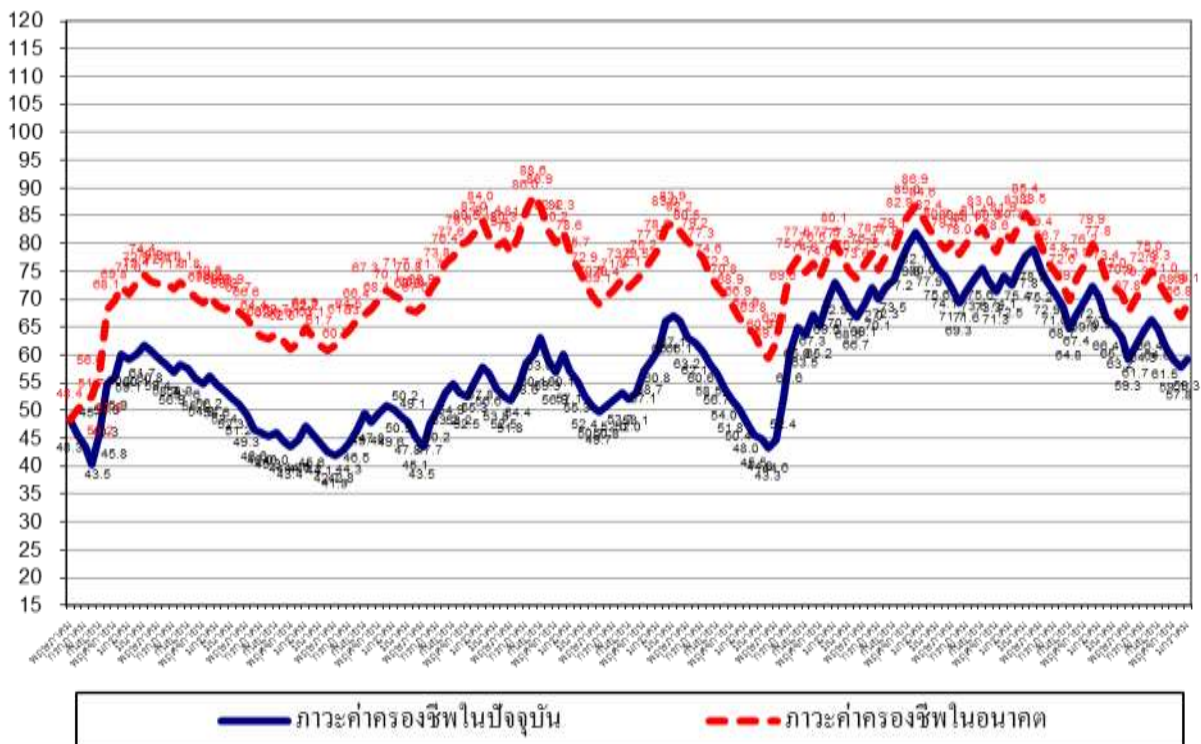
สำหรับการคาดการณ์ในความสุขในการดำรงชีวิตในช่วง 3 เดือนข้างหน้านั้น ดัชนีวัดความสุขในการดำรงชีวิตในอนาคตปรับตัวดีขึ้นจากเดือนก่อนซึ่งอยู่ที่ระดับ 89.6 มาอยู่ที่ระดับ 92.1 โดยกลุ่มตัวอย่างเห็นว่าในอนาคตเป็นช่วงเวลาที่มีความสุขในการดำรงชีวิตจะอยู่ในระดับมาก ปานกลาง และน้อยประมาณ 23.4% 45.3% และ 31.3% ตามลำดับ ทั้งนี้ดัชนีวัดความสุขในการดำรงชีวิตในอนาคตยังคงอยู่ใกล้ระดับ 100 แสดงว่าผู้บริโภคยังมีความสุขใกล้ระดับปกติ



2. ดัชนีภาวะค่าครองชีพ

ในเดือนมกราคม 2562 ดัชนีภาวะค่าครองชีพในปัจจุบันปรับตัวขึ้นเป็นครั้งแรกในรอบ 5 เดือน โดยดัชนีปรับตัวขึ้นมาอยู่ที่ระดับ 59.3 ทั้งนี้ ประชาชนยังรู้สึกไม่ประทับใจกับภาวะค่าครองชีพที่สูงกว่าระดับปกติ (ระดับปกติจะมีค่าดัชนีที่ระดับ 100) และการเพิ่มขึ้นของรายได้ยังไม่เหมาะสมกับค่าครองชีพในปัจจุบันเท่าที่ควร ทั้งนี้กลุ่มตัวอย่างเห็นว่าในปัจจุบันเป็นช่วงเวลาที่ภาวะค่าครองชีพอยู่ในระดับดี (เหมาะสม) ปานกลาง และแย่ (ไม่เหมาะสม) ประมาณ 10.6% 38.1% และ 51.3% ตามลำดับ เมื่อเทียบกับเดือนธันวาคม 2561 ที่ดัชนีภาวะค่าครองชีพในปัจจุบันอยู่ที่ระดับ 57.8 เทียบกับเดือนที่ผ่านมาที่ดัชนีภาวะค่าครองชีพอยู่ในระดับดี (เหมาะสม) ปานกลาง และแย่ (ไม่เหมาะสม) ประมาณ 10.4% 38.3% และ 51.3% ตามลำดับ

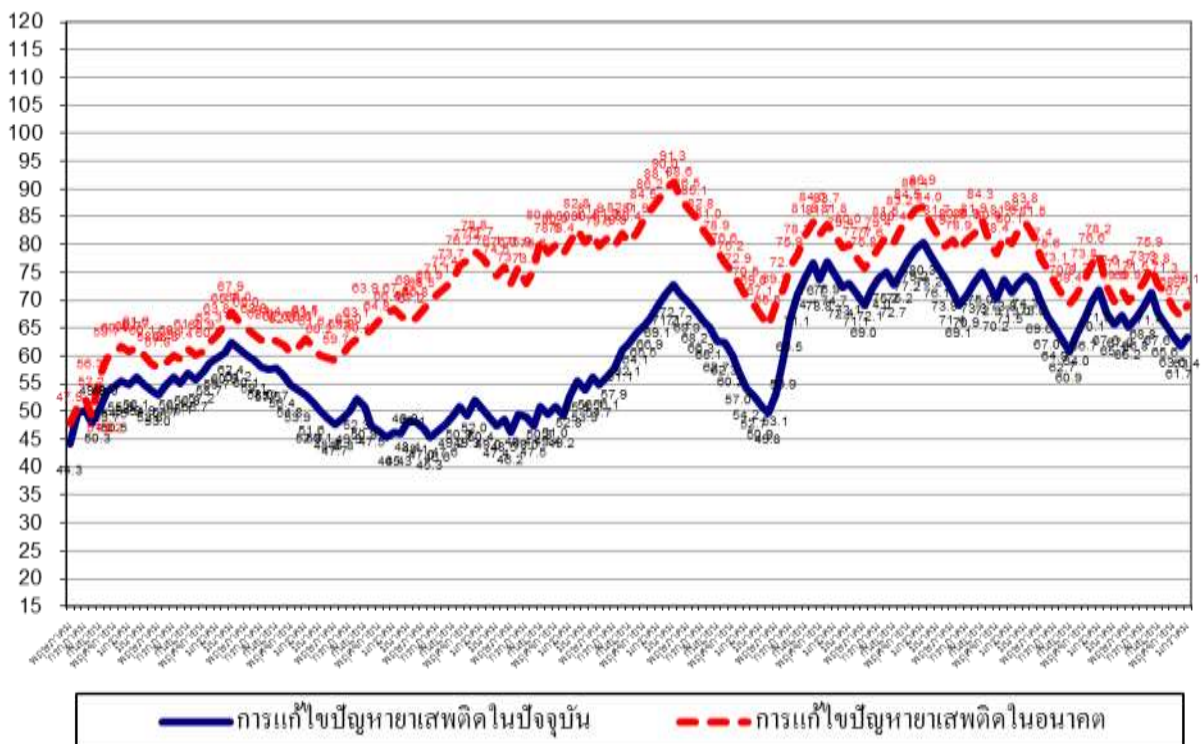
สำหรับดัชนีภาวะค่าครองชีพในช่วง 3 เดือนข้างหน้านั้น กลุ่มตัวอย่างเห็นว่าในอนาคตภาวะค่าครองชีพอยู่ในระดับดี (เหมาะสม) ปานกลาง และแย่ (ไม่เหมาะสม) ประมาณ 11.2% 46.7% และ 42.1% ตามลำดับ ส่งผลให้ดัชนีภาวะค่าครองชีพในอนาคตปรับตัวขึ้นเป็นครั้งแรกในรอบ 5 เดือนเช่นกัน โดยดัชนีปรับตัวลดลงมาอยู่ที่ระดับ 69.1 ปรับตัวขึ้นเมื่อเทียบกับเดือนที่ผ่านมาที่ดัชนีมีค่าอยู่ที่ระดับ 66.8 อย่างไรก็ตามการที่ดัชนีภาวะค่าครองชีพในอนาคตยังมีค่าต่ำกว่าระดับปกติ (ที่ระดับ 100) แสดงว่า ผู้บริโภคยังรู้สึกว่าค่าครองชีพที่ยังอยู่ในระดับสูงในอนาคตและอาจบั่นทอนอำนาจซื้อในอนาคต



3. ดัชนีความคิดเห็นเกี่ยวกับปัญหาหาเสพติด

ในเดือนมกราคม 2562 ดัชนีความคิดเห็นเกี่ยวกับปัญหาหาเสพติดในปัจจุบันปรับตัวดีขึ้นเป็นครั้งแรกในรอบ 5 เดือน โดยดัชนีปรับตัวดีขึ้นมาอยู่ที่ระดับ 63.4 ทั้งนี้ ประชาชนคิดว่าปัญหาหาเสพติดยังอยู่ในระดับที่ต่ำกว่าระดับปกติ (ระดับปกติจะมีค่าดัชนีที่ระดับ 100) โดยกลุ่มตัวอย่างเห็นว่าในปัจจุบันเป็นช่วงเวลาที่มึปัญหาหาเสพติดอยู่ในระดับดี (มึปัญหาน้อย) ปานกลาง และแย่ (มึปัญหาหมาก) ประมาณ 11.1% 41.2% และ 47.7% ตามลำดับ ดัชนีในเดือนนี้ปรับตัวดีขึ้นเมื่อเทียบกับเดือนที่ผ่านมาที่อยู่ในระดับ 61.7 ที่กลุ่มตัวอย่างเห็นว่าในเดือนธันวาคม 2561 เป็นช่วงเวลาที่มึปัญหาหาเสพติดอยู่ในระดับดี (มึปัญหาน้อย) ปานกลาง และแย่ (มึปัญหาหมาก) ประมาณ 10.6% 40.5% และ 48.9% ตามลำดับ

สำหรับดัชนีความคิดเห็นเกี่ยวกับปัญหาหาเสพติดในช่วง 3 เดือนข้างหน้านั้น กลุ่มตัวอย่างเห็นว่าในอนาคตปัญหาหาเสพติดอยู่ในระดับดี (มึปัญหาน้อย) ปานกลาง และแย่ (มึปัญหาหมาก) ประมาณ 13.4% 42.3% และ 44.3% ตามลำดับ ส่งผลให้ดัชนีความคิดเห็นเกี่ยวกับปัญหาหาเสพติดในอนาคตปรับตัวดีขึ้นมาอยู่ที่ระดับ 69.1 ปรับตัวดีขึ้นเมื่อเทียบกับค่าดัชนีเดือนก่อนที่อยู่ในระดับ 67.1 การที่ดัชนียังมีค่าต่ำกว่าระดับ 100 แสดงว่าประชาชนมีความเห็นว่าปัญหาหาเสพติดเป็นปัญหาที่สำคัญสำหรับสังคมไทยที่ต้องเร่งแก้ไข



4. ดัชนีความคิดเห็นเกี่ยวกับสถานการณ์ทางการเมือง

ในเดือนมกราคม 2562 ดัชนีความคิดเห็นเกี่ยวกับสถานการณ์ทางการเมืองในปัจจุบันปรับตัวดีขึ้นเป็นครั้งแรกในรอบ 5 เดือน โดยดัชนีปรับตัวดีขึ้นมาอยู่ที่ในระดับ 81.2 เทียบกับระดับที่ 78.2 ในเดือนธันวาคม 2561 โดยกลุ่มตัวอย่างเห็นว่า ในปัจจุบันเป็นช่วงเวลาที่สถานการณ์ทางการเมืองอยู่ในระดับดี (มีเสถียรภาพ) ปานกลาง และแย่ (ขาดเสถียรภาพ) ประมาณ 13.5% 54.2% และ 32.3% ตามลำดับ ขณะที่เดือนธันวาคม 2561 กลุ่มตัวอย่างเห็นว่าสถานการณ์ทางการเมืองอยู่ในระดับดี (มีเสถียรภาพ) ปานกลาง และแย่ (ขาดเสถียรภาพ) ประมาณ 12.8% 52.6% และ 34.6% ตามลำดับ

สำหรับการคาดหวังในสถานการณ์ทางการเมืองในช่วง 3 เดือนข้างหน้านั้น กลุ่มตัวอย่างเห็นว่า สถานการณ์ทางการเมืองในอนาคตยังมีเสถียรภาพดี โดยเห็นว่าในอนาคตสถานการณ์ทางการเมืองอยู่ในระดับดี (มีปัญหาน้อย) ปานกลาง และแย่ (มีปัญหามาก) ประมาณ 18.3% 54.2% และ 25.5% ตามลำดับ ทั้งนี้ ดัชนีความคิดเห็นเกี่ยวกับสถานการณ์ทางการเมืองในอนาคตปรับตัวดีขึ้นมาอยู่ที่ระดับ 90.8 เทียบกับดัชนีในเดือนธันวาคม 2561 ที่อยู่ที่ระดับ 88.6 อย่างไรก็ตาม การที่ดัชนีความคิดเห็นเกี่ยวกับสถานการณ์ทางการเมืองในอนาคตปรับตัวใกล้เคียงระดับ 100 แสดงว่าในมุมมองของผู้บริโภคเห็นว่าสถานการณ์การเมืองของประเทศไทยยังมีเสถียรภาพดีในอนาคต

