



UTCC University of
the Thai Chamber
of Commerce
มหาวิทยาลัยหอการค้าไทย



UTCC
Center for Economic
and Business Forecasting
ศูนย์พยากรณ์เศรษฐกิจและธุรกิจ



ดัชนีความเชื่อมั่นหอการค้าไทย : TCC CONFIDENCE INDEX



UTCC University of
the Thai Chamber
of Commerce
มหาวิทยาลัยหอการค้าไทย



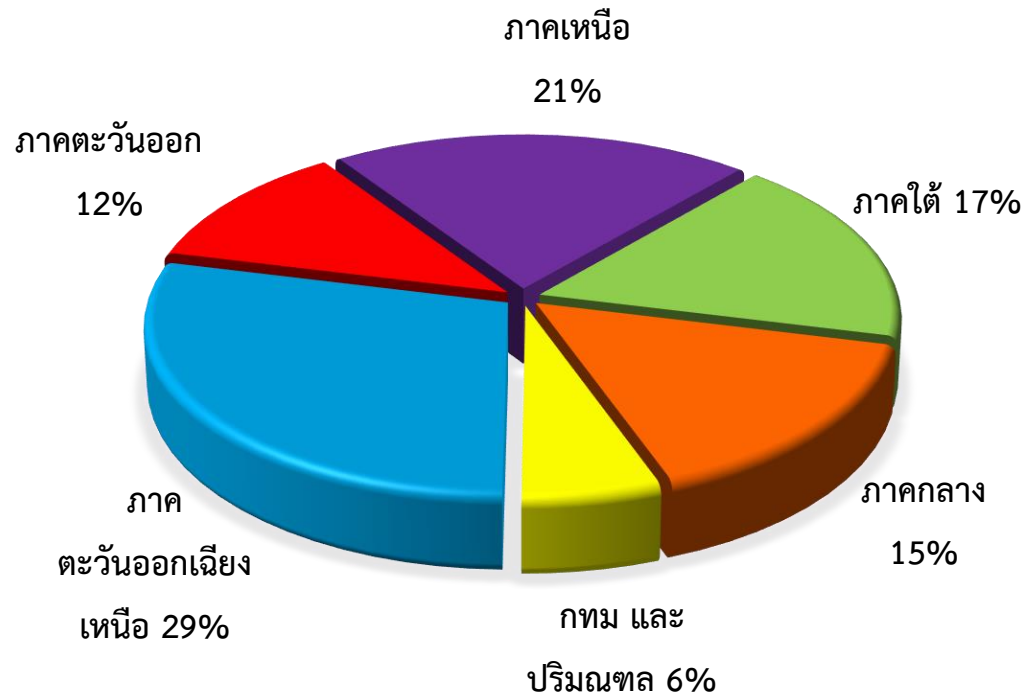
UTCC
Center for Economic
and Business Forecasting
ศูนย์พยากรณ์เศรษฐกิจและธุรกิจ

ดัชนีความเชื่อมั่นหอการค้าไทย ประจำเดือนกุมภาพันธ์ 2563 (TCC CONFIDENCE INDEX)

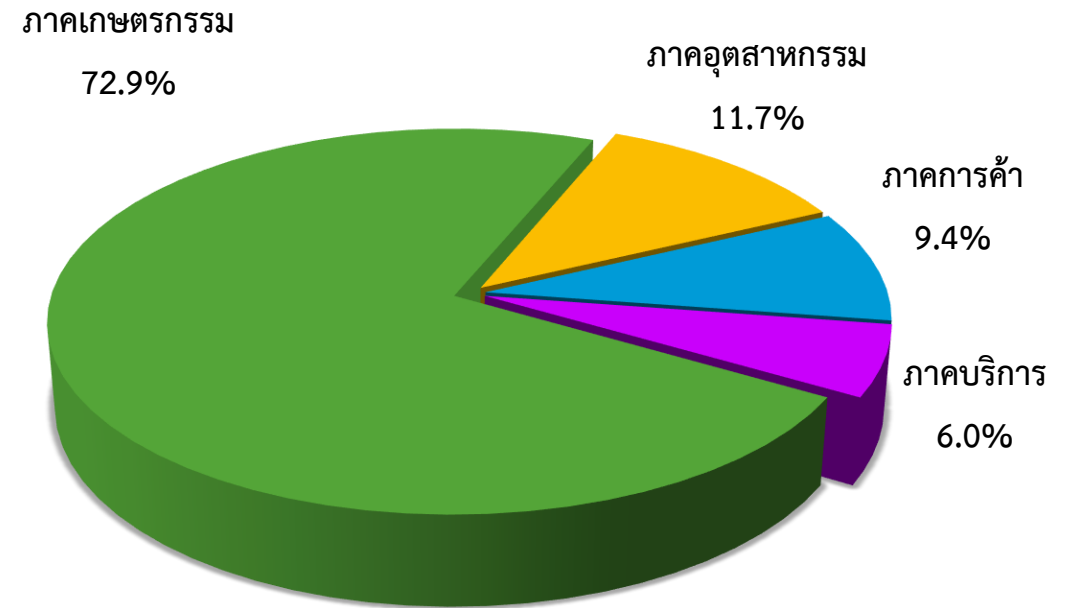
หอการค้าไทย ร่วมกับ ศูนย์พยากรณ์เศรษฐกิจและธุรกิจ มหาวิทยาลัยหอการค้าไทย

สัดส่วนของกลุ่มตัวอย่าง

จำแนกตามภูมิภาค



ภาคเศรษฐกิจที่เด่นของจังหวัด



ช่วงที่สำรวจข้อมูล: 24-28 กุมภาพันธ์ 2563

จำนวนตัวอย่าง: 384 ตัวอย่าง

ปัจจัยที่มีผลกระทบต่อดัชนีความเชื่อมั่นของหอการค้าไทย

ปัจจัยด้านลบ

- ความกังวลเกี่ยวกับสถานการณ์การแพร่ระบาดของเชื้อไวรัส COVID-19 ที่มีระดับความรุนแรงเพิ่มขึ้นอย่างต่อเนื่อง
- จำนวนนักท่องเที่ยวจากจีนลดลงอย่างต่อเนื่องจากสถานการณ์ COVID-19
- ประเทศไทยถูกจัดให้เป็นประเทศเสี่ยง จากเชื้อไวรัส COVID-19
- ความกังวลเกี่ยวกับสถานการณ์ฝุ่นละอองขนาดเล็ก PM 2.5 ในบางพื้นที่ เขตกทม. และปริมณฑล และต่างจังหวัด
- ค่า SET Index เดือน ก.พ. 63 ปรับตัวลดลง 54.56 จุด จาก 1,579.84 ณ สิ้นเดือน ม.ค. 63 เป็น 1,340.52 ณ สิ้นเดือน ก.พ. 63
- ค่าเงินบาทปรับตัวอ่อนค่าจากระดับ 30.440 ฿/\$ ณ สิ้นเดือน ม.ค. 63 เป็น 31.339 ฿/\$ ณ สิ้นเดือน ก.พ. 63 ซึ่งสะท้อนให้เห็นว่ามีเงินทุนจากต่างประเทศไหลออกจากประเทศไทย
- ความกังวลเกี่ยวกับสถานการณ์ภัยแล้งที่อาจจะส่งผลกระทบต่อภาคการเกษตร และการใช้น้ำเพื่ออุปโภค-บริโภคของประชาชน

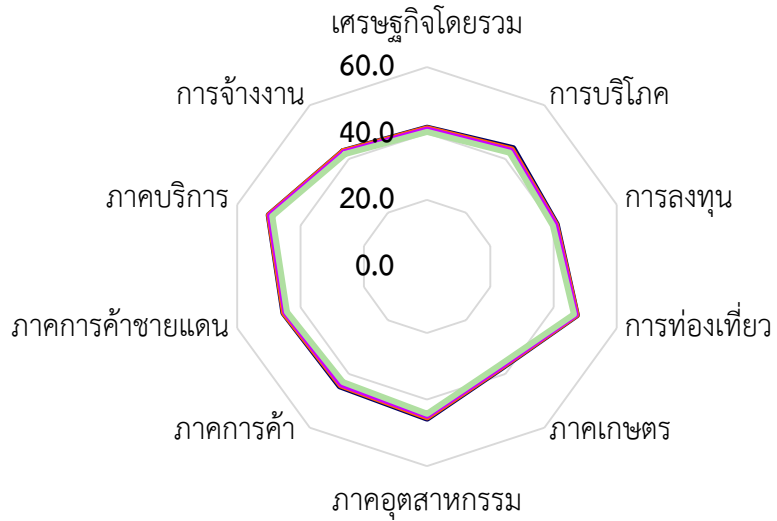
ปัจจัยด้านบวก

- การส่งออกของไทยเดือน ม.ค. 63 เพิ่มขึ้นร้อยละ 3.35 มูลค่าอยู่ที่ 19,626 ล้านดอลลาร์สหรัฐฯ ขณะที่นำเข้าลดลงร้อยละ 7.86 มีมูลค่าอยู่ที่ 21,181 ล้านดอลลาร์สหรัฐฯ ทำให้ดุลการค้าขาดดุล 1,556 ล้านดอลลาร์สหรัฐฯ
- ระดับราคาน้ำมันดีเซลขายปลีกในประเทศปรับตัวลดลงประมาณ 0.90 บาทต่อลิตรจากเดือนที่ผ่านมา
- ศาลรัฐธรรมนูญมีมติให้ ร่าง พ.ร.บ.งบปี 63 ไม่โมฆะ และมีการโหวตผ่านร่างงบประมาณปี 63
- กนง. มีมติเป็นเอกฉันท์ให้ "ลดอัตราดอกเบี้ยนโยบาย" 0.25% ต่อปี จาก 1.25% เป็น 1.00% ต่อปี

สถานการณ์เศรษฐกิจของจังหวัด ประจำเดือนกุมภาพันธ์ 2563

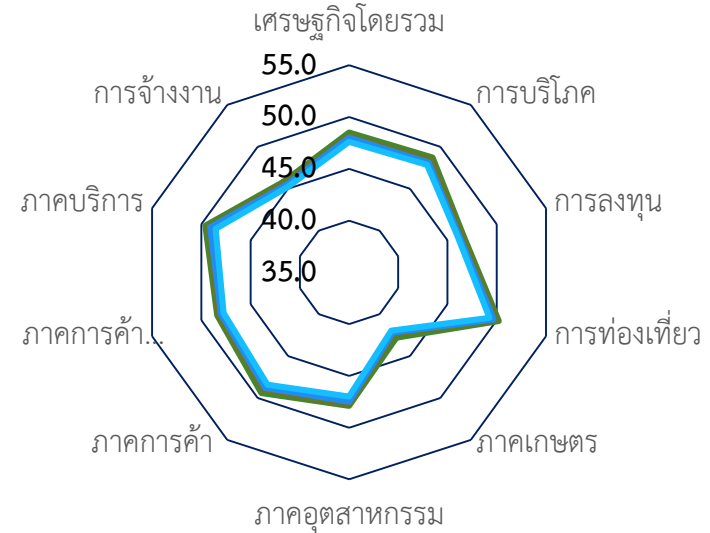
ประเด็น	ปัจจุบัน			คาดการณ์ 6 เดือนข้างหน้า		
	แย่ง	ไม่เปลี่ยนแปลง	ดีขึ้น	แย่ง	ไม่เปลี่ยนแปลง	ดีขึ้น
เศรษฐกิจของจังหวัดโดยรวม	37.0	45.1	17.9	29.6	45.6	24.8
การบริโภคภายในจังหวัด	34.0	47.3	18.7	28.8	46.7	24.5
การลงทุนของภาคเอกชนในจังหวัด	31.4	57.6	11.0	29.3	49.3	21.4
การท่องเที่ยวภายในจังหวัด	32.1	42.8	25.1	24.1	53.3	22.6
ภาคเกษตรกรรมของจังหวัด	34.8	56.8	8.4	37.7	40.7	21.6
ภาคอุตสาหกรรมของจังหวัด	25.1	61.2	13.7	18.6	68.8	12.6
ภาคการค้าของจังหวัด	31.1	51.7	17.2	30.4	42.4	27.2
ภาคการค้าชายแดนของจังหวัด	21.6	68.2	10.2	19.0	66.5	14.5
ภาคบริการของจังหวัดปัจจุบัน	17.1	67.9	15.0	26.7	49.5	23.8
การจ้างงานในจังหวัดปัจจุบัน	21.8	72.7	5.5	18.5	72.7	8.8

ดัชนีความเชื่อมั่นของหอการค้าไทย



ปัจจุบัน

- พ.ย.-62
- ธ.ค.-62
- ม.ค.-63
- ก.พ.-63



- พ.ย.-62
- ธ.ค.-62
- ม.ค.-63
- ก.พ.-63

โดยรวม

อนาคต

	เศรษฐกิจ โดยรวม	การบริโภค	การลงทุน	การท่องเที่ยว	ภาคเกษตร	ภาคอุตสาหกรรม	ภาคการค้า	ภาคการค้า ชายแดน	ภาคบริการ	การจ้างงาน
พ.ย.-62	45.1	46.3	43.8	48.8	40.3	46.8	47.0	46.9	49.8	44.3
ธ.ค.-62	44.8	46.0	43.6	48.6	40.0	46.6	46.6	46.7	49.6	44.2
ม.ค.-63	44.5	45.6	43.4	48.3	39.8	46.2	46.3	46.4	49.4	43.9
ก.พ.-63	44.0	45.1	42.9	47.9	39.4	45.7	45.7	46.0	48.8	43.5
ผลต่าง mom	-0.5	-0.5	-0.4	-0.5	-0.4	-0.6	-0.5	-0.4	-0.6	-0.4

ดัชนีความเชื่อมั่นหอการค้าไทย (Thai Chamber of Commerce Confidence Index)

Month47.0	ปัจจุบัน	อนาคต	TCC-CI
ก.พ.-62	46.6	50.4	48.5
มี.ค.-62	46.5	50.3	48.4
เม.ย.-62	46.0	49.6	47.8
พ.ค.-62	45.8	49.1	47.4
มิ.ย.-62	45.5	48.7	47.1
ก.ค.-62	45.2	48.2	46.7
ส.ค.-62	44.6	48.3	46.5
ก.ย.-62	44.3	48.1	46.2
ต.ค.-62	44.2	47.7	46.0
พ.ย.-62	44.1	47.8	45.9
ธ.ค.-62	43.8	47.6	45.7
ม.ค.-63	43.4	47.3	45.4
ก.พ.-63	42.8	47.0	44.9

กรุงเทพฯ และปริมณฑล

ปัจจัยบวกที่สำคัญของ กทม. และปริมณฑล

1. ระดับราคาสินค้าเกษตรยังคงทรงตัว จากมาตรการของรัฐฯ
2. การลดอัตราดอกเบี้ยส่งผลต่อต้นทุนผู้ประกอบการลดลงเล็กน้อย

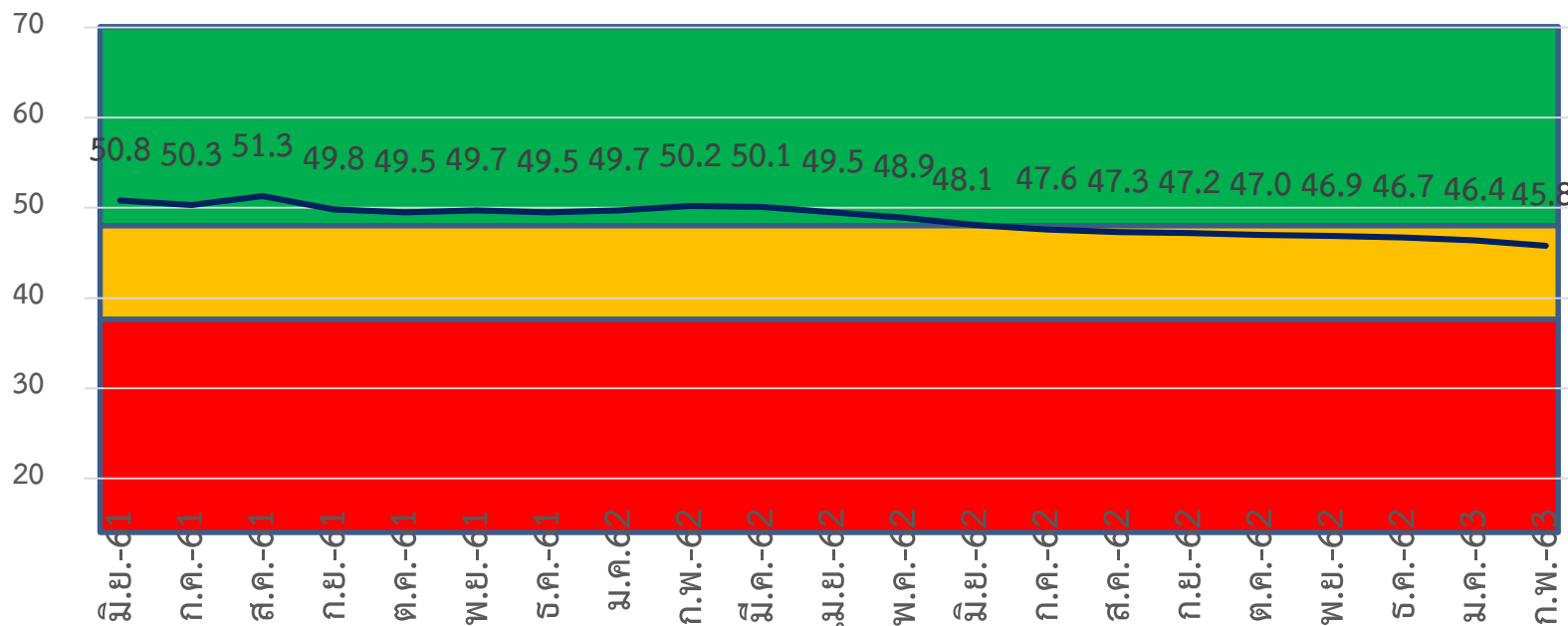
ปัจจัยลบที่สำคัญของ กทม. และปริมณฑล

1. ความกังวลการแพร่ระบาดของไวรัส COVID-19 ทำให้นักท่องเที่ยวลดลง และประชาชนส่วนใหญ่มีกำลังซื้อสินค้าลดลง
2. ปัญหาฝุ่นละอองขนาดเล็ก PM 2.5 ส่งผลกระทบต่อการดำเนินชีวิตของประชาชน
3. สภาพคล่องธุรกิจอยู่ในระดับต่ำ

สิ่งที่ต้องการให้เร่งแก้ไข

1. มาตรการที่ชัดเจนในการควบคุมโรคระบาด ที่สามารถสร้างความมั่นใจให้กับประชาชนได้
2. เร่งอัดฉีดเงินเข้าเศรษฐกิจเพื่อใช้ในการพัฒนาประเทศ
3. สนับสนุนแหล่งเงินกู้ดอกเบี้ยต่ำให้กับภาคธุรกิจที่ได้รับผลกระทบจากสถานการณ์ในปัจจุบัน

	เศรษฐกิจของจังหวัด	การบริโภค	การลงทุน	ท่องเที่ยว	เกษตรกรรม	อุตสาหกรรม	การค้า	การค้าชายแดน	ภาคบริการ	การจ้างงาน
ม.ค.	45.0	46.6	43.1	49.9	40.5	48.0	49.1	47.3	49.4	45.0
ก.พ.	44.3	46.0	42.5	49.2	40.2	47.5	48.5	46.9	48.7	44.6
mom	-0.7	-0.6	-0.6	-0.7	-0.3	-0.5	-0.6	-0.4	-0.7	-0.4



	Feb-62	Mar-62	Apr-62	May-62	June-62	July -62	Aug-62	Sep-62	Oct-62	Nov-62	Dec-62	Jan-63	Feb-63
ปัจจุบัน	47.4	47.3	46.7	46.2	45.5	45.1	44.5	44.4	44.1	43.9	43.6	43.2	42.4
อนาคต	52.9	52.9	52.3	51.5	50.5	50.0	50.1	49.9	49.8	49.9	49.7	49.5	49.2

ภาคกลาง

ปัจจัยบวกที่สำคัญของ ภาคกลาง

1. การพัฒนาด้านเทคโนโลยี และการขนส่งที่เอื้ออำนวยต่อการลงทุนของภาคเอกชน
2. แนวทางนโยบายการพัฒนาเศรษฐกิจ และการลงทุนจากแผนงบประมาณที่ผ่านสภา

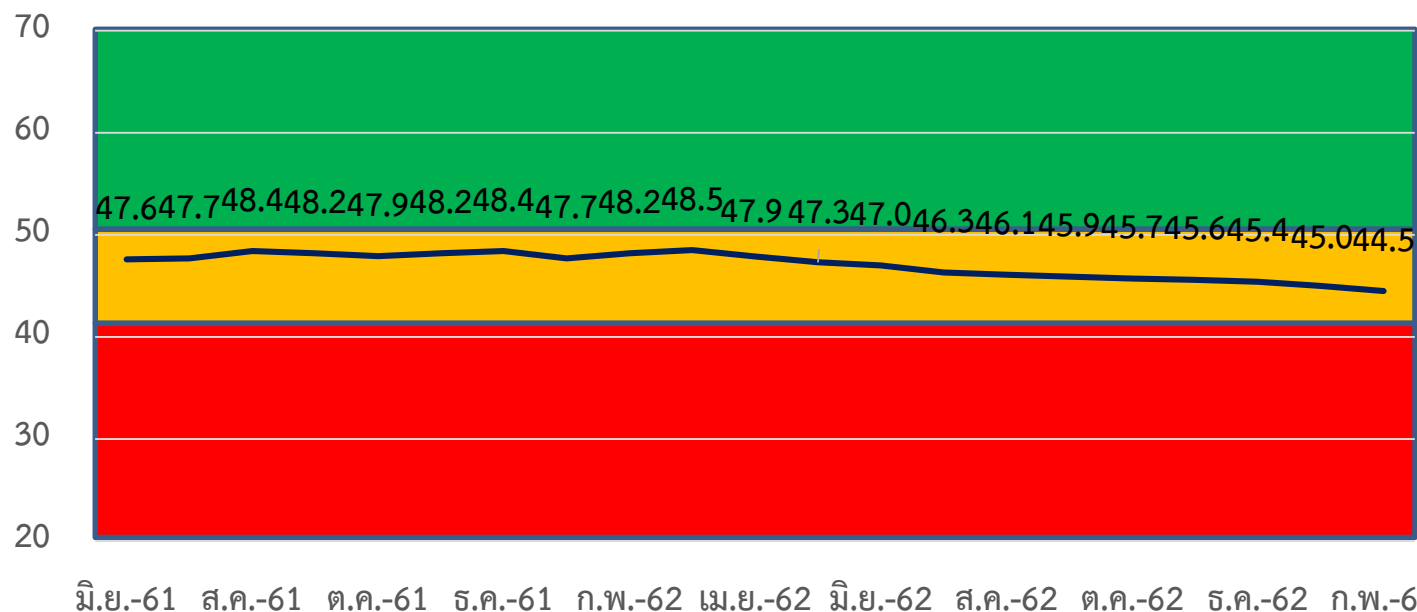
ปัจจัยลบที่สำคัญของ ภาคกลาง

1. สถานการณ์ภัยแล้งทำให้ประชาชนขาดแคลนแหล่งน้ำในการเกษตร และอุปโภค-บริโภค
2. กำลังซื้อสินค้าและบริการน้อยลง จากสถานการณ์ภาวะเศรษฐกิจที่ชะลอ
3. ความกังวลการแพร่ระบาดของไวรัส COVID-19 ทำให้ประชาชนระมัดระวังในการจับจ่ายสินค้า รวมถึงจำนวนนักท่องเที่ยวที่ลดลงอย่างต่อเนื่อง

สิ่งที่ต้องการให้เร่งแก้ไข

1. การบริหารจัดการน้ำที่มีประสิทธิภาพ
2. นโยบายช่วยเหลือการพักชำระหนี้ให้กับธุรกิจที่ประสบปัญหาจากสถานะเศรษฐกิจปัจจุบัน
3. มาตรการที่ชัดเจนในการควบคุมโรคระบาด

	เศรษฐกิจของจังหวัด	การบริโภค	การลงทุน	ท่องเที่ยว	เกษตรกรรม	อุตสาหกรรม	การค้า	การค้าชายแดน	ภาคบริการ	การจ้างงาน
ม.ค.	46.4	45.6	43.6	47.1	38.1	47.1	46.1	45.9	48.5	43.2
ก.พ.	45.9	45.0	43.1	46.6	37.4	46.4	45.7	45.6	48.0	42.9
mom	-0.5	-0.6	-0.5	-0.5	-0.7	-0.7	-0.4	-0.3	-0.5	-0.3



	Feb-62	Mar-62	Apr-62	May-62	June-62	July -62	Aug-62	Sep-62	Oct-62	Nov-62	Dec-62	Jan-63	Feb-63
ปัจจุบัน	47.3	47.4	46.7	46.2	45.7	45.1	44.6	44.3	44.1	44.0	43.8	43.3	42.7
อนาคต	49.2	49.7	49.1	48.5	48.2	47.5	47.6	47.5	47.3	47.2	47.0	46.7	46.3

ภาคตะวันออก

ปัจจัยบวกที่สำคัญ ภาคตะวันออก

- มีการจัดตั้งนิคมอุตสาหกรรมในเขตพื้นที่ซึ่งเป็นเขตเศรษฐกิจพิเศษเพิ่มขึ้นเนื่องจากนักลงทุนบางส่วนเริ่มมีความมั่นใจ
- การผ่านร่างงบประมาณปี 63
- ระดับราคาผลไม้ในภูมิภาคทรงตัวในระดับสูง

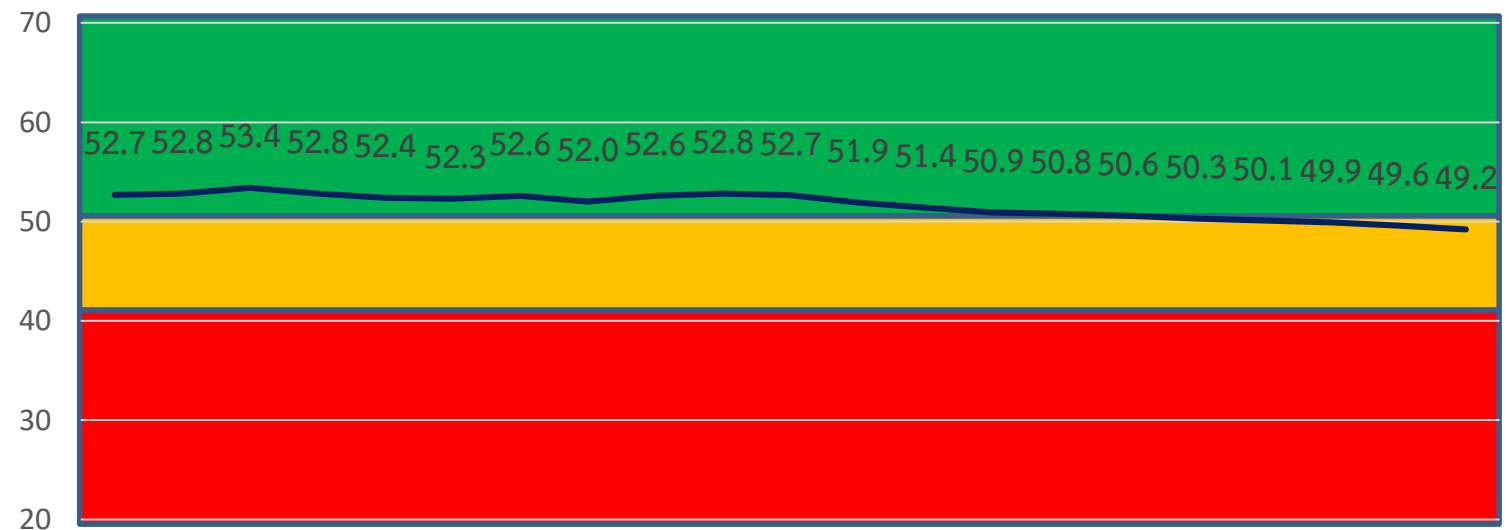
ปัจจัยลบที่สำคัญ ภาคตะวันออก

- ความกังวลการแพร่ระบาดของไวรัส COVID-19 ทำให้นักท่องเที่ยวที่จะเข้ามาลดลง
- จำนวนนักท่องเที่ยวลดลงจาก COVID-19
- ปัญหาคุณภาพชีวิต รายได้ลงน้อยลง ราคาสินค้าเพิ่มขึ้นขึ้น หนี้สินที่สะสมของประชาชน
- ต้นทุนทางด้านโลจิสติกส์สูงขึ้น โดยเฉพาะการส่งออกสินค้าและบริการไปต่างประเทศ

สิ่งที่ต้องการให้เร่งแก้ไข

- เร่งอีดิจิตงบประมาณในการพัฒนาเศรษฐกิจเข้าสู่ระบบ
- มาตรการลดอัตราดอกเบี้ยให้กับธุรกิจเกิดใหม่
- มาตรการลดหย่อนการชำระหนี้ในช่วงที่เศรษฐกิจซบเซาแบบนี้

	เศรษฐกิจของจังหวัด	การบริโภค	การลงทุน	ท่องเที่ยว	เกษตรกรรม	อุตสาหกรรม	การค้า	การค้าชายแดน	ภาคบริการ	การจ้างงาน
ม.ค.	50.3	51.0	50.1	52.4	47.7	48.7	50.2	48.4	51.1	47.4
ก.พ.	49.8	50.5	49.7	51.9	47.4	48.1	49.8	48.0	50.5	47.1
mom	-0.5	-0.5	-0.4	-0.5	-0.3	-0.6	-0.4	-0.4	-0.6	-0.3



มิ.ย.-61 ส.ค.-61 ต.ต.-61 ธ.ค.-61 ก.พ.-62 เม.ย.-62 มิ.ย.-62 ส.ค.-62 ต.ค.-62 ธ.ค.-62 ก.พ.-63

	Feb-62	Mar-62	Apr-62	May-62	Jun-62	Jul-62	Aug-62	Sep-62	Oct-62	Nov-62	Dec-62	Jan-63	Feb-63
ปัจจุบัน	51.1	51.2	51.0	50.2	50.1	49.9	49.7	49.5	49.3	48.8	48.5	48.2	47.6
อนาคต	54.1	54.4	54.3	53.6	52.6	51.8	51.9	51.6	51.3	51.4	51.3	51.0	50.7

ภาคตะวันออกเฉียงเหนือ

ปัจจัยบวกที่สำคัญ ภาคตะวันออกเฉียงเหนือ

1. นโยบายจากภาครัฐสนับสนุนภาคเกษตรในการเพิ่มประสิทธิภาพการผลิตอย่างต่อเนื่อง
2. มาตรการส่งเสริมการท่องเที่ยวเมืองรองและการสัมมนาในประเทศ

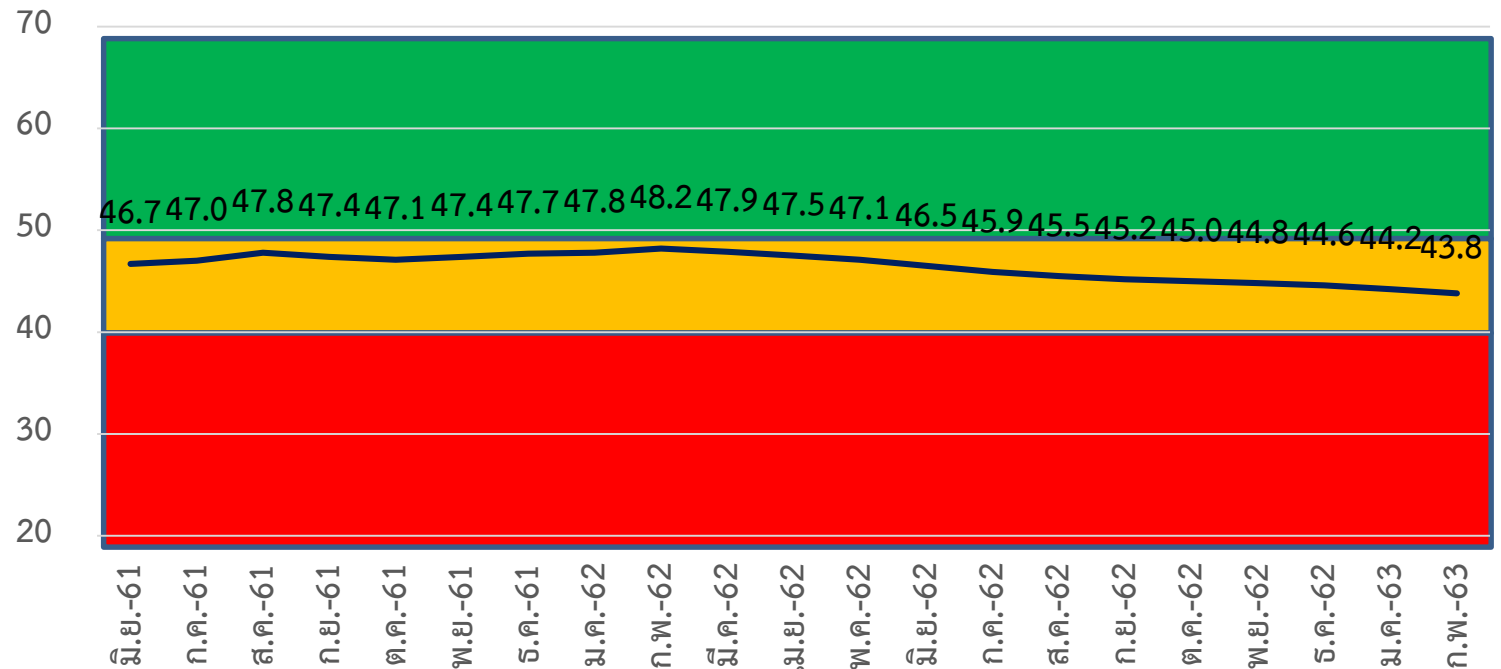
ปัจจัยลบที่สำคัญ ภาคตะวันออกเฉียงเหนือ

1. ปัญหามลพิษหมอกควันที่สะสมต่อเนื่อง จากสถานการณ์ไฟป่าที่เกิดขึ้นและกระจายตัวในพื้นที่หลายจังหวัด
2. สถานการณ์ภัยแล้งทำให้ประชาชนขาดแคลนแหล่งน้ำในการเกษตร และอุปโภค-บริโภค
3. ภาคการค้าซบเซา กำลังซื้อของประชาชนต่ำ

สิ่งที่ต้องการให้เร่งแก้ไข

1. กระตุ้นการบริโภค และการจับจ่ายของประชาชนโดยเร็ว
2. เร่งรัดการอัดฉีดเงินเข้าระบบเศรษฐกิจอย่างมีประสิทธิภาพ
3. การจัดการน้ำให้เพียงพอกับภาคการเกษตรและการอุปโภคบริโภค

	เศรษฐกิจของจังหวัด	การบริโภค	การลงทุน	ท่องเที่ยว	เกษตรกรรม	อุตสาหกรรม	การค้า	การค้าชายแดน	ภาคบริการ	การจ้างงาน
ม.ค.	43.8	43.3	42.8	45.3	43.9	43.9	45.1	45.2	45.6	43.1
ก.พ.	43.4	42.7	42.5	44.9	43.4	43.4	44.6	44.7	45.2	42.7
mom	-0.4	-0.6	-0.3	-0.4	-0.5	-0.5	-0.5	-0.5	-0.4	-0.4



	Feb-62	Mar-62	Apr-62	May-62	June-62	July -62	Aug-62	Sep-62	Oct-62	Nov-62	Dec-62	Jan-63	Feb-63
ปัจจุบัน	46.2	46.1	45.7	45.2	44.5	44.0	43.2	42.9	42.6	42.2	41.8	41.4	40.9
อนาคต	50.1	49.7	49.3	48.9	48.6	47.8	47.7	47.5	47.3	47.4	47.3	47.0	46.6

ภาคเหนือ

ปัจจัยบวกที่สำคัญของ ภาคเหนือ

1. ภาคการเกษตรมีแนวโน้มที่ดีขึ้นเนื่องจากการเข้าสู่ฤดูกาลเก็บเกี่ยว และเข้าสู่การเพาะปลูกพืชเศรษฐกิจหลัก
2. จำนวนโรงงานที่ได้รับอนุญาตให้ประกอบกิจการมีเพิ่มขึ้น

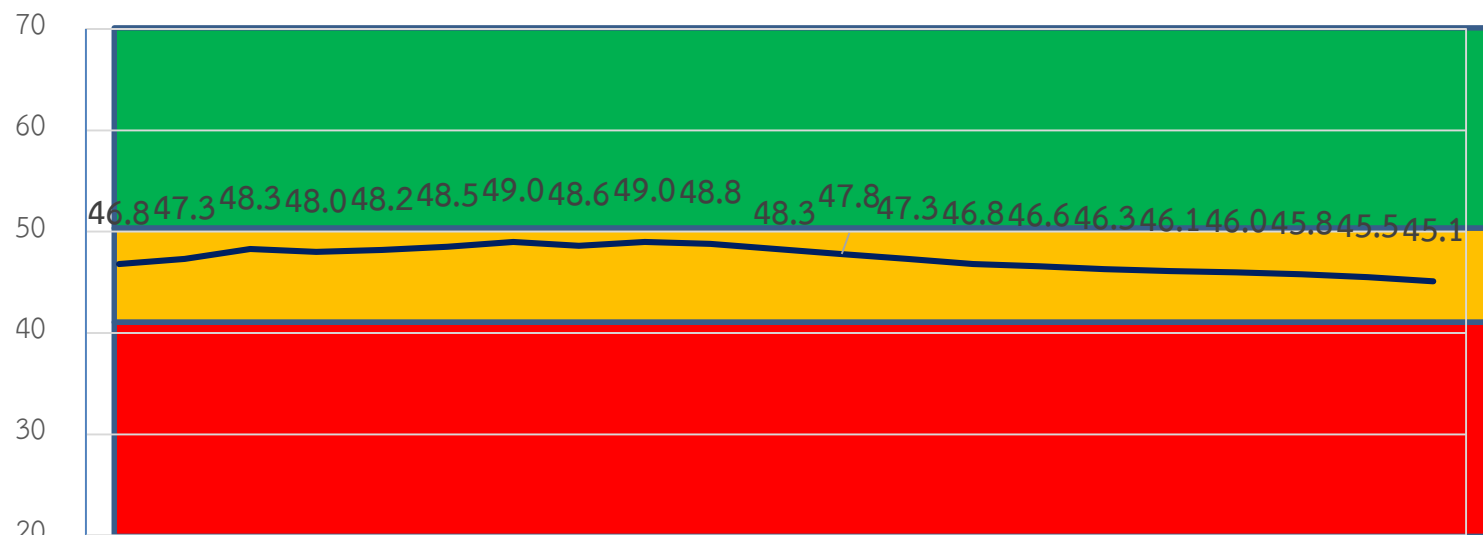
ปัจจัยลบที่สำคัญของ ภาคเหนือ

1. สถานการณ์หมอกควันในพื้นที่ของบางจังหวัด
2. ความกังวลการแพร่ระบาดของไวรัสโคโรนาสายพันธุ์ใหม่ที่ยังควบคุมไม่ได้ อาจทำให้ยอดการจูงเข้ามาท่องเที่ยวลดลงมากกว่าเดิม

สิ่งที่ต้องการให้เร่งแก้ไข

1. มาตรการที่ชัดเจนในการควบคุมโรคระบาด
2. เร่งอัดฉีดงบประมาณเข้าสู่ระบบเศรษฐกิจ และกระจายสู่ภูมิภาคโดยเร็ว

	เศรษฐกิจของจังหวัด	การบริโภค	การลงทุน	ท่องเที่ยว	เกษตรกรรม	อุตสาหกรรม	การค้า	การค้าชายแดน	ภาคบริการ	การจ้างงาน
ม.ค.	45.1	46.0	42.4	48.9	42.6	46.5	45.9	46.5	48.2	44.1
ก.พ.	44.5	45.6	42.0	48.4	42.2	45.7	45.3	45.9	47.5	43.6
mom	-0.6	-0.4	-0.4	-0.5	-0.4	-0.8	-0.6	-0.6	-0.7	-0.5



มิ.ย.-61 ส.ค.-61 ต.ค.-61 ธ.ค.-61 ก.พ.-62 เม.ย.-62 มิ.ย.-62 ส.ค.-62 ต.ค.-62 ธ.ค.-62 ก.พ.-63

	Feb-62	Mar-62	Apr-62	May-62	June-62	July -62	Aug-62	Sep-62	Oct-62	Nov-62	Dec-62	Jan-63	Feb-63
ปัจจุบัน	47.5	47.3	46.6	46.1	45.5	45.0	44.4	44.5	44.4	44.1	43.9	43.5	42.9
อนาคต	50.5	50.4	49.9	49.5	49.2	48.6	48.8	48.1	47.8	47.9	47.7	47.5	47.2

ภาคใต้

ปัจจัยบวกที่สำคัญ ภาคใต้

1. นโยบายกระตุ้นความต้องการใช้ยางพาราของภาครัฐในการทำถนน และแปรรูปสินค้า เพื่อยกระดับราคายางพาราขึ้น
2. ความต้องการใช้ปาล์มน้ำมันในประเทศมีอย่างต่อเนื่องจากการส่งเสริมการใช้น้ำมันไบโอดีเซล B10 และ B20

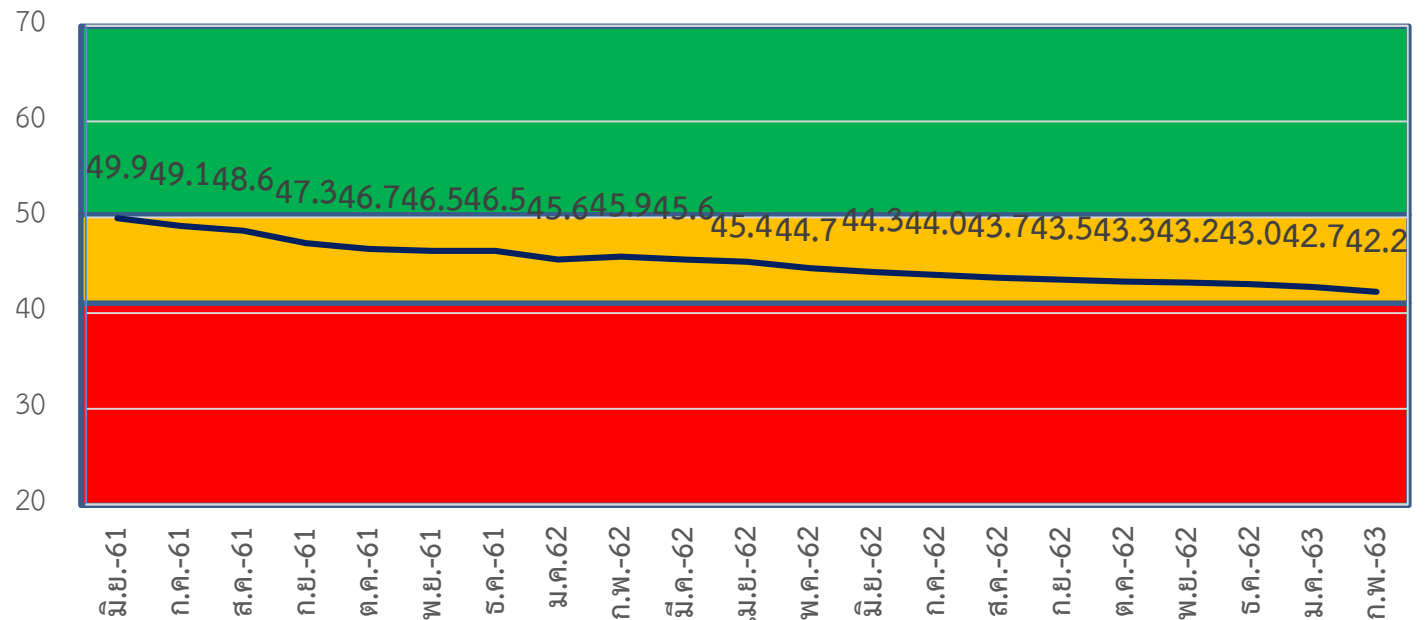
ปัจจัยลบที่สำคัญ ภาคใต้

1. สถานการณ์การแพร่ระบาดของไวรัส COVID-19 ทำให้ยอดนักท่องเที่ยวที่จะเข้ามาลดลง
2. ปัญหาหนี้สิน และการหมุนเงินภายในชุมชนลดลง
3. การชะลอการบริโภค จากสถานการณ์ความไม่มั่นใจต่อภาวะเศรษฐกิจ

สิ่งที่ต้องการให้เร่งแก้ไข

1. เร่งสร้างความเชื่อมั่นให้นักท่องเที่ยวทั้งจากชาวไทย และชาวต่างชาติ
2. สนับสนุนแหล่งเงินทุน หรือมาตรการลดหย่อนการชำระหนี้ในช่วงที่เศรษฐกิจซบเซาแบบนี้

	เศรษฐกิจของจังหวัด	การบริโภค	การลงทุน	ท่องเที่ยว	เกษตรกรรม	อุตสาหกรรม	การค้า	การค้าชายแดน	ภาคบริการ	การจ้างงาน
ม.ค.	43.1	43.5	42.3	47.5	29.0	43.6	41.6	45.0	47.2	43.5
ก.พ.	42.6	43.0	41.9	46.9	28.6	42.9	40.9	44.5	46.5	43.0
mom	-0.5	-0.5	-0.4	-0.6	-0.4	-0.7	-0.7	-0.5	-0.7	-0.5



	Feb-62	Mar-62	Apr-62	May-62	June-62	July -62	Aug-62	Sep-62	Oct-62	Nov-62	Dec-62	Jan-63	Feb-63
ปัจจุบัน	44.1	43.8	43.5	42.9	42.4	42.1	41.5	41.4	41.2	41.0	40.7	40.4	39.7
อนาคต	47.7	47.4	47.2	46.4	46.3	45.8	45.9	45.6	45.3	45.4	45.3	45.0	44.7



ข้อเสนอแนะต่อภาครัฐ
และแนวทางการดำเนินการของภาคเอกชน

แนวทางการดำเนินการในการแก้ไขปัญหา

- มาตรการเพิ่มความเชื่อมั่นให้ประชาชนเกี่ยวกับการควบคุมสถานการณ์ของไวรัส COVID-19
- การบริหารจัดการน้ำให้เพียงพอต่อความต้องการทางการเกษตร และการอุปโภคบริโภค
- กระตุ้นเศรษฐกิจภายในประเทศ โดยการสร้างความเชื่อมั่นให้ประชาชนออกมาจับจ่ายซื้อสินค้า และหันกลับมาท่องเที่ยวภายในประเทศให้มากขึ้น
- เร่งเบิกจ่ายงบประมาณประจำปีเข้าสู่ระบบเศรษฐกิจอย่างมีประสิทธิภาพเพื่อนำมาช่วยพัฒนาเศรษฐกิจของประเทศในภาพรวม
- จัดสรรงบประมาณให้เหมาะสม และควรมีมาตรการตรวจสอบงบประมาณว่าลงไปถึงประชาชนในระดับฐานรากอย่างจริงจัง