



**UTCC** University of  
the Thai Chamber  
of Commerce  
มหาวิทยาลัยหอการค้าไทย



**UTCC**  
Center for Economic  
and Business Forecasting  
ศูนย์พยากรณ์เศรษฐกิจและธุรกิจ



**ดัชนีความเชื่อมั่นหอการค้าไทย : TCC CONFIDENCE INDEX**



**UTCC** University of  
the Thai Chamber  
of Commerce  
มหาวิทยาลัยหอการค้าไทย



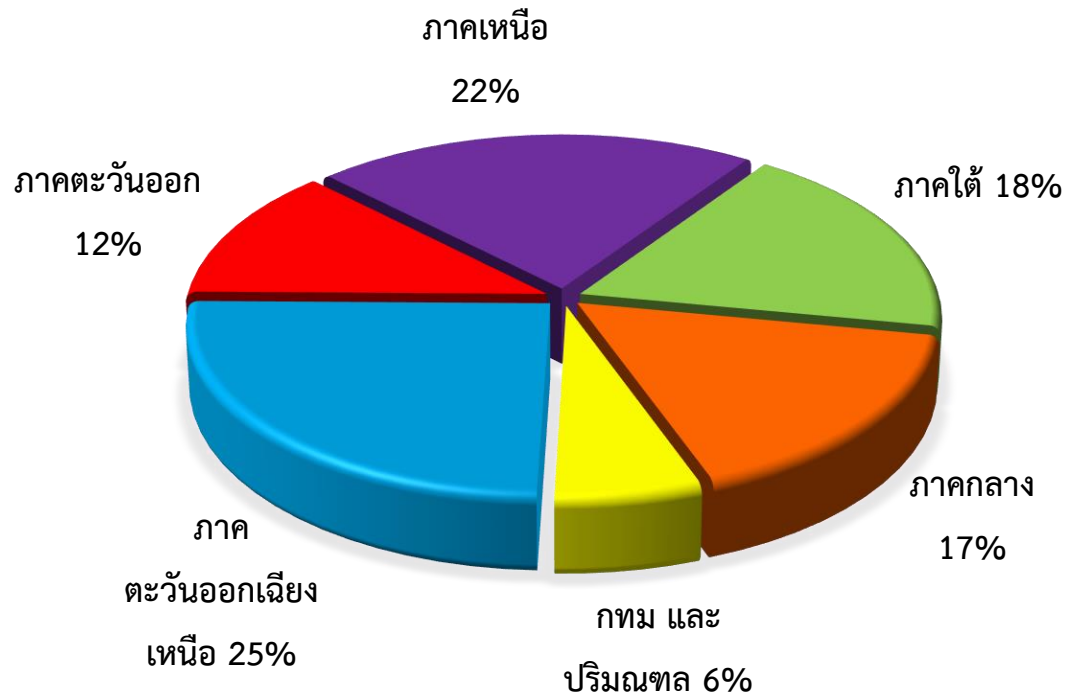
**UTCC**  
Center for Economic  
and Business Forecasting  
ศูนย์พยากรณ์เศรษฐกิจและธุรกิจ

# ดัชนีความเชื่อมั่นหอการค้าไทย ประจำเดือนกรกฎาคม 2563 (TCC CONFIDENCE INDEX)

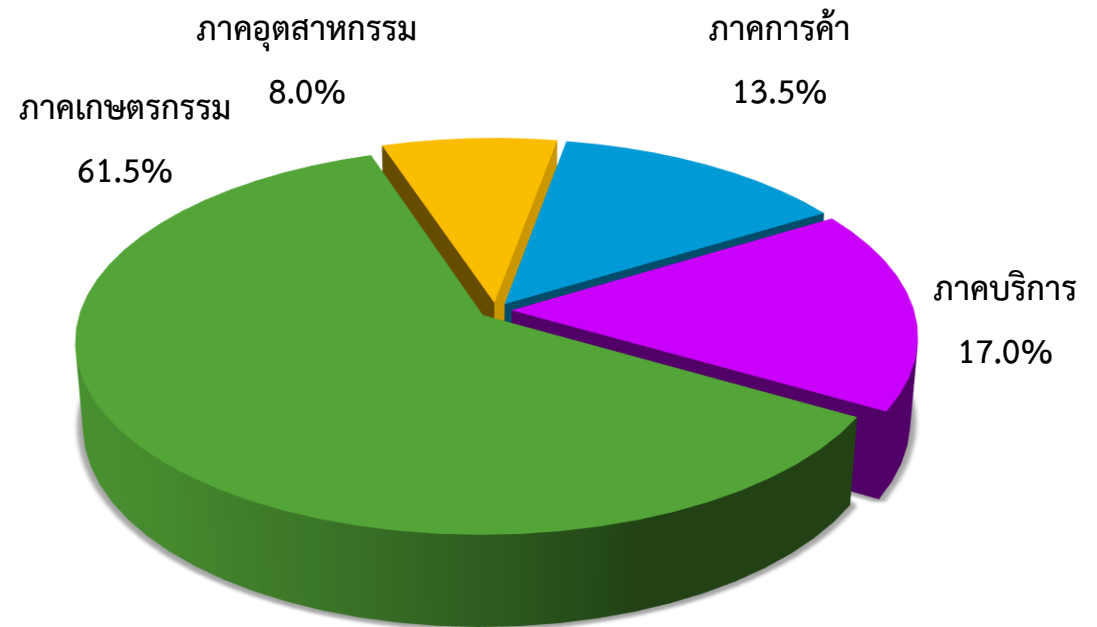
หอการค้าไทย ร่วมกับ ศูนย์พยากรณ์เศรษฐกิจและธุรกิจ มหาวิทยาลัยหอการค้าไทย

# สัดส่วนของกลุ่มตัวอย่าง

## จำแนกตามภูมิภาค



## ภาคเศรษฐกิจที่เด่นของจังหวัด



ช่วงที่สำรวจข้อมูล: 27-31 กรกฎาคม 2563

จำนวนตัวอย่าง: 364 ตัวอย่าง

# ปัจจัยที่มีผลกระทบต่อดัชนีความเชื่อมั่นของหอการค้าไทย

## ปัจจัยด้านลบ

- สศค. ปรับลดประมาณการเศรษฐกิจไทยปี 2563 คาดว่าจะหดตัวอยู่ที่ 8.5% ต่อปี ลดลงจากเดิมเมื่อเดือนมกราคม 2563 ที่คาดว่าจะขยายตัวได้ 2.8% ต่อปี
- ความวิตกกังวลต่อการแพร่ระบาดของไวรัส COVID-19 ส่งผลกระทบทำให้การดำเนินชีวิตของประชาชน และการดำเนินธุรกิจเปลี่ยนแปลงไปจากเดิม และภาวะเศรษฐกิจของประเทศไทยในอนาคต โดยเฉพาะภาคการท่องเที่ยว และภาคบริการต่างๆ
- ความกังวลเกี่ยวกับสถานการณ์ทางการเมือง ตลอดจนการชุมนุมทางการเมืองของกลุ่มเยาวชน ที่อาจส่งผลกระทบต่อประเทศไทยจะต้องเผชิญกับปัญหาความขัดแย้งทางการเมืองเหมือนอดีตที่ผ่านมา
- การส่งออกของไทยเดือน มิ.ย. 63 ลดลงร้อยละ 23.17 มูลค่าอยู่ที่ 16,444.29 ล้านดอลลาร์สหรัฐฯ ขณะที่การนำเข้าลดลงร้อยละ 18.25 มีมูลค่าอยู่ที่ 14,833.89 ล้านดอลลาร์สหรัฐฯ
- ค่า SET Index เดือน ก.ค. 63 ปรับตัวลดลง 10.5 จุด จาก 1,339.03 ณ สิ้นเดือน มิ.ย. 63 เป็น 1,328.53 ณ สิ้นเดือน ก.ค. 63
- ค่าเงินบาทปรับตัวอ่อนค่าลงเล็กน้อยจากระดับ 31.156 ฿/\$ ณ สิ้นเดือน มิ.ย. 63 เป็น 31.417 ฿/\$ ณ สิ้นเดือน ก.ค. 63 ซึ่งสะท้อนว่ามีเงินทุนจากต่างประเทศสุทธิไหลออกจากประเทศไทย

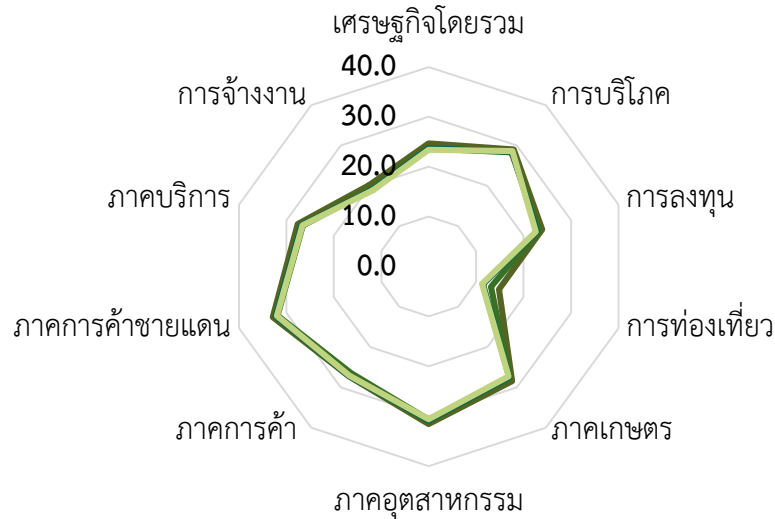
## ปัจจัยด้านบวก

- รัฐบาลมีมาตรการผ่อนปรนระยะที่ 5 หลังจากที่ได้มีการผ่อนปรนตั้งแต่ระยะที่ 1-4 มาอย่างต่อเนื่อง เพื่อให้ธุรกิจต่างๆ ที่ปิดไปสามารถกลับมาดำเนินกิจการได้ปกติ และประชาชนสามารถออกมาทำกิจกรรมต่างๆ
- ภาครัฐดำเนินมาตรการดูแลและเยียวยาผลกระทบจากสถานการณ์ COVID 19 เพื่อช่วยเหลือประชาชนและผู้ประกอบการ
- ราคาน้ำมันขายปลีกในประเทศยังทรงตัว โดยราคาน้ำมันขายปลีกแก๊สโซฮอล์ ออกเทน 91 (E10) และแก๊สโซฮอล์ ออกเทน 95 (E10) ทรงตัวอยู่ที่ระดับ 21.28 และ 21.55 บาทต่อลิตร ณ สิ้นเดือนกรกฎาคม 2563

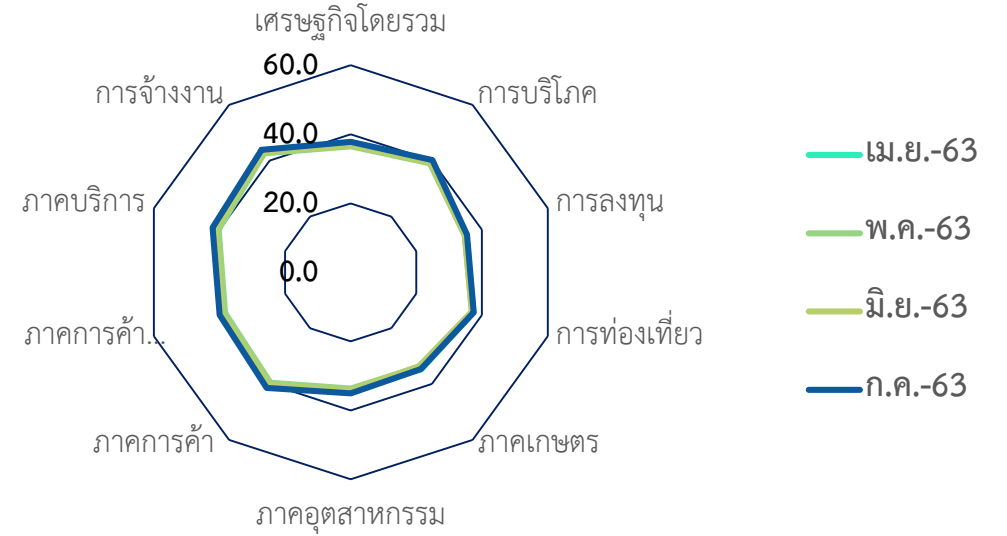
# สถานการณ์เศรษฐกิจของจังหวัด ประจำเดือนกรกฎาคม 2563

ประเด็น	ปัจจุบัน			คาดการณ์ 6 เดือนข้างหน้า		
	แย่ง	ไม่เปลี่ยนแปลง	ดีขึ้น	แย่ง	ไม่เปลี่ยนแปลง	ดีขึ้น
เศรษฐกิจของจังหวัดโดยรวม	66.0	21.2	12.8	41.5	41.4	17.1
การบริโภคภายในจังหวัด	53.5	35.8	10.7	40.7	38.1	21.2
การลงทุนของภาคเอกชนในจังหวัด	65.9	23.1	11.0	49.0	31.1	19.9
การท่องเที่ยวภายในจังหวัด	83.8	9.9	6.3	46.4	32.2	21.4
ภาคเกษตรกรรมของจังหวัด	54.1	37.3	8.6	48.8	33.1	18.1
ภาคอุตสาหกรรมของจังหวัด	51.4	35.9	12.7	46.7	36.4	16.9
ภาคการค้าของจังหวัด	63.2	19.5	17.3	41.8	33.6	24.6
ภาคการค้าชายแดนของจังหวัด	47.3	41.4	11.3	37.3	45.5	17.2
ภาคบริการของจังหวัดปัจจุบัน	62.1	22.6	15.3	43.4	29.1	27.5
การจ้างงานในจังหวัดปัจจุบัน	70.6	20.9	8.5	25.0	62.2	12.8

# ดัชนีความเชื่อมั่นของหอการค้าไทย



— เม.ย.-63  
— พ.ค.-63  
— มิ.ย.-63  
— ก.ค.-63



โดยรวม

	เศรษฐกิจ โดยรวม	การบริโภค	การลงทุน	การท่องเที่ยว	ภาคเกษตร	ภาคอุตสาหกรรม	ภาคการค้า	ภาคการค้า ชายแดน	ภาคบริการ	การจ้างงาน
เม.ย.-63	31.0	34.3	29.6	26.1	31.6	32.9	33.5	35.9	34.3	31.9
พ.ค.-63	30.1	33.7	29.0	25.1	30.7	32.2	33.0	35.1	33.4	31.0
มิ.ย.-63	30.3	33.9	28.8	24.2	30.6	32.6	33.7	35.7	34.0	31.1
ก.ค.-63	30.6	34.4	29.0	24.4	31.0	32.9	34.2	36.0	34.3	31.4
ผลต่าง mom	0.3	0.6	0.2	0.2	0.4	0.3	0.5	0.3	0.4	0.3

# ดัชนีความเชื่อมั่นหอการค้าไทย (Thai Chamber of Commerce Confidence Index)

Month	ปัจจุบัน	อนาคต	TCC-CI
ก.ค.-62	45.2	48.2	46.7
ส.ค.-62	44.6	48.3	46.5
ก.ย.-62	44.3	48.1	46.2
ต.ค.-62	44.2	47.7	46.0
พ.ย.-62	44.1	47.8	45.9
ธ.ค.-62	43.8	47.6	45.7
ม.ค.-63	43.4	47.3	45.4
ก.พ.-63	42.8	47.0	44.9
มี.ค.-63	33.1	41.9	37.5
เม.ย.-63	25.9	38.4	32.1
พ.ค.-63	25.1	37.5	31.3
มิ.ย.-63	25.0	37.9	31.5
ก.ค.-62	24.8	38.8	31.8

# สถานการณ์เศรษฐกิจของจังหวัดในปัจจุบันและคาดการณ์ 6 เดือนข้างหน้า ประจำเดือนกรกฎาคม 2563





# กรุงเทพฯ และปริมณฑล

## ปัจจัยบวกที่สำคัญของ กทม. และปริมณฑล

1. สถานการณ์การแพร่ระบาดของไวรัส COVID 19 ในประเทศคลี่คลายลง ส่งผลให้กิจกรรมทางเศรษฐกิจเริ่มกลับมาดำเนินกิจการได้เกือบปกติ
2. จำนวนผู้ติดเชื้อภายในประเทศเป็นศูนย์ติดต่อกันอย่างต่อเนื่อง

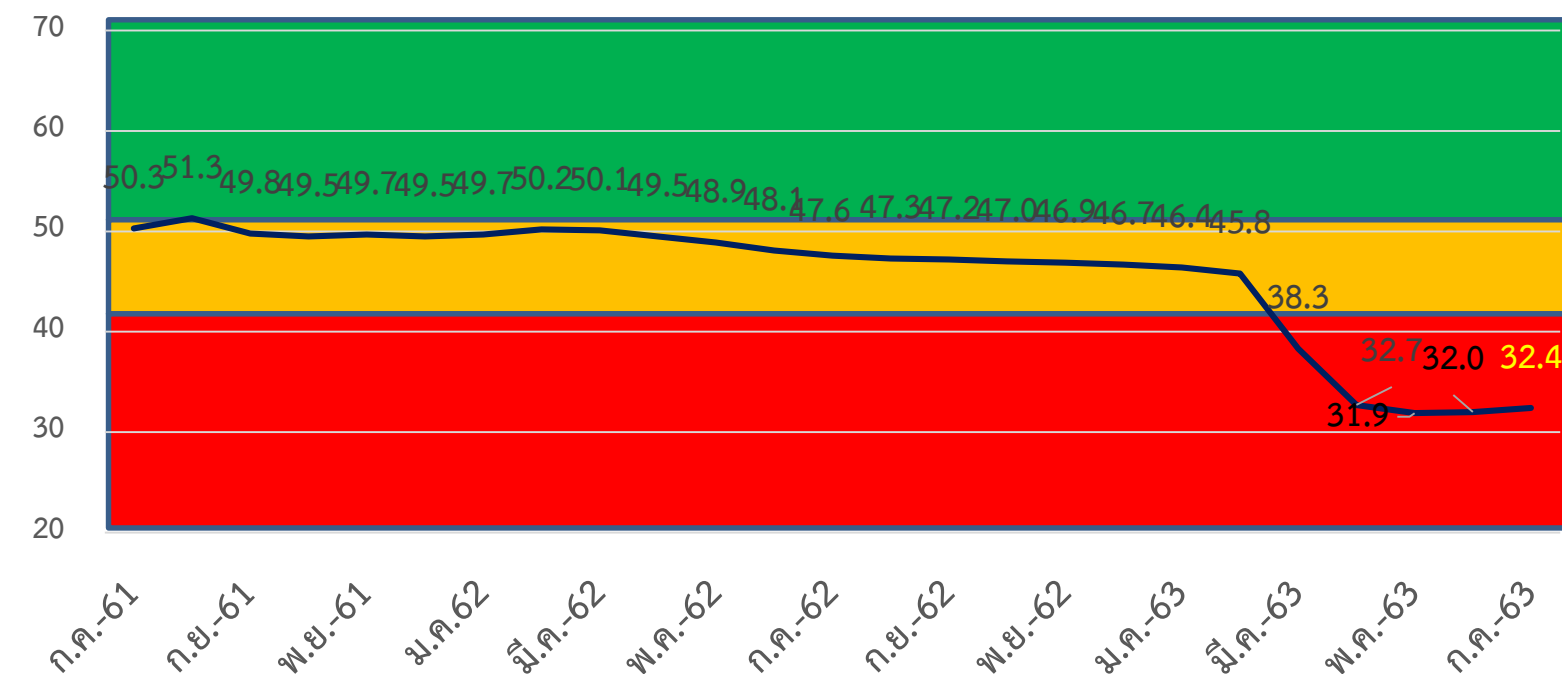
## ปัจจัยลบที่สำคัญของ กทม. และปริมณฑล

1. สถานการณ์ทางการเมือง ตลอดจนการชุมนุมทางการเมืองของกลุ่มเยาวชน
2. ความกังวลสถานการณ์โควิด และข่าวลือต่างๆ
3. การประกาศขยายระยะเวลา พ.ร.ก. ฉุกเฉินต่อ
4. บางธุรกิจยังไม่มีสภาพคล่องทางการเงินเนื่องจากมีรายได้ส่วนใหญ่มาจากนักท่องเที่ยวต่างชาติ

## สิ่งที่ต้องการให้เร่งแก้ไข

1. ออกมาตรการสำหรับผู้ประกอบการ SMEs ให้สามารถดำเนินธุรกิจได้ดี เพื่อช่วยลดภาระต้นทุนการจัดการที่เพิ่มสูงขึ้น
2. เร่งกระตุ้นเศรษฐกิจ และการท่องเที่ยวภายในประเทศให้กลับมาดีขึ้นกว่าเดิมให้เร็วที่สุด

	เศรษฐกิจของจังหวัด	การบริโภค	การลงทุน	ท่องเที่ยว	เกษตรกรรม	อุตสาหกรรม	การค้า	การค้าชายแดน	ภาคบริการ	การจ้างงาน
มิ.ย.	29.8	33.5	27.6	24.3	32.1	34.3	35.6	37.0	33.2	32.4
ก.ค.	30.2	34.1	28.0	24.5	32.2	34.5	36.2	37.2	33.5	32.9
mom	0.4	0.6	0.4	0.2	0.1	0.2	0.6	0.2	0.3	0.5



	July -62	Aug-62	Sep-62	Oct-62	Nov-62	Dec-62	Jan-63	Feb-63	Mar-63	Apr-63	May-63	June-63	July -63
ปัจจุบัน	45.1	44.5	44.4	44.1	43.9	43.6	43.2	42.4	32.5	25.2	24.0	24.1	23.8
อนาคต	50.0	50.1	49.9	49.8	49.9	49.7	49.5	49.2	44.1	40.2	39.7	39.8	40.9

# ภาคกลาง

## ปัจจัยบวกที่สำคัญของ ภาคกลาง

1. สถานการณ์การแพร่ระบาดของไวรัส COVID 19 เริ่มคลี่คลายส่งผลให้การขนส่งผลผลิตทำได้ง่ายขึ้น
2. ผลผลิตทางการเกษตรออกสู่ตลาดมากขึ้นเนื่องจากเข้าสู่ฤดูฝน

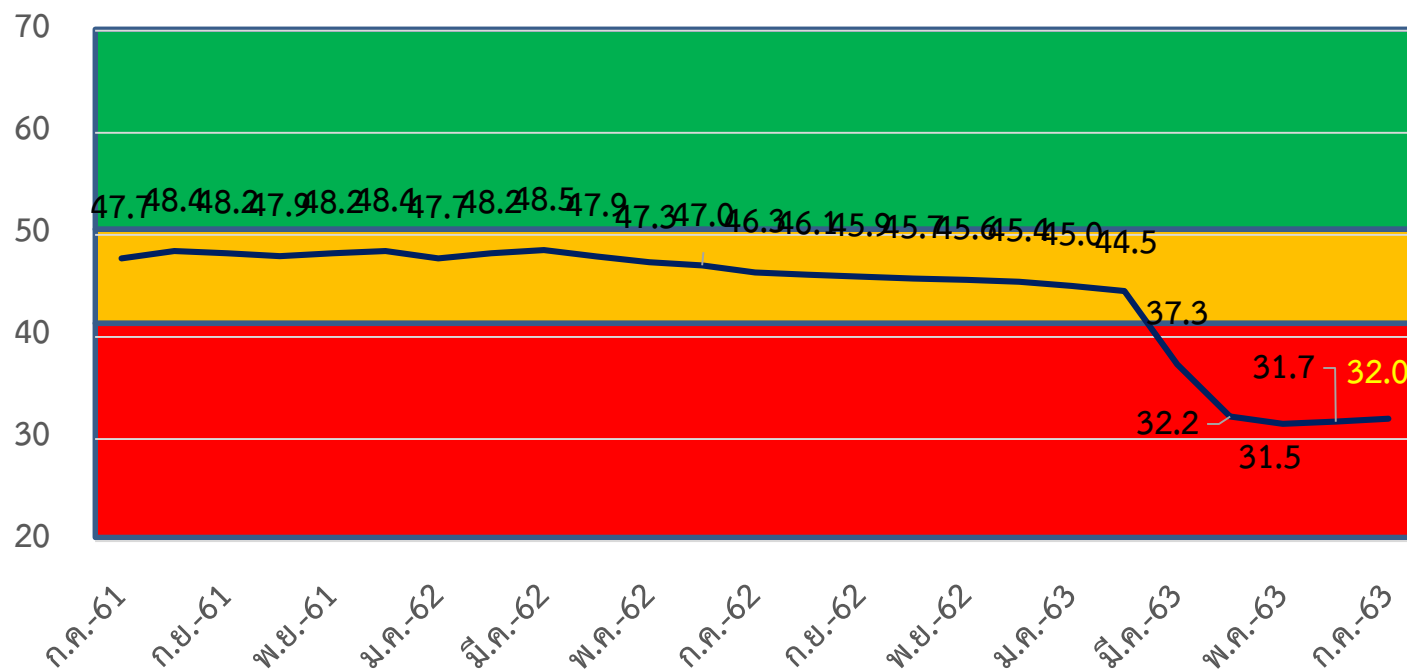
## ปัจจัยลบที่สำคัญของ ภาคกลาง

1. การประกาศขยายระยะเวลาของการใช้ พ.ร.ก. ฉุกเฉิน
2. ต้นทุนการผลิตสินค้าเกษตรอยู่ในระดับสูง
3. การส่งออกสินค้าอุตสาหกรรมชะลอตัวลงอย่างต่อเนื่อง
4. ไม่สามารถเข้าถึงสินเชื่อตามมาตรการรัฐ
5. การชะลอการผลิตสินค้าและการลดจำนวนการทำงาน
6. หนี้ครัวเรือนเพิ่มสูงขึ้น

## สิ่งที่ต้องการให้เร่งแก้ไข

1. พัฒนาทักษะของแรงงานในประเทศให้มีความหลากหลาย และตรงตามความต้องการของผู้ประกอบการ
2. การสร้างความเชื่อมั่นให้กับประชาชน และเร่งการใช้จ่ายงบประมาณ เพื่อกระตุ้นการบริโภค
3. ระบบการจัดการน้ำให้สอดคล้องกับการใช้ในการเกษตรและการบริโภค

	เศรษฐกิจของจังหวัด	การบริโภค	การลงทุน	ท่องเที่ยว	เกษตรกรรม	อุตสาหกรรม	การค้า	การค้าชายแดน	ภาคบริการ	การจ้างงาน
มิ.ย.	33.1	33.9	29.4	24.3	28.3	33.1	34.2	36.1	34.1	30.6
ก.ค.	33.3	34.6	29.5	24.4	28.8	33.5	34.7	36.5	34.5	30.8
mom	0.2	0.7	0.1	0.1	0.5	0.4	0.5	0.4	0.4	0.2



	July -22	Aug-22	Sep-22	Oct-22	Nov-22	Dec-22	Jan-23	Feb-23	Mar-23	Apr-23	May-23	June-23	July -23
ปัจจุบัน	45.1	44.6	44.3	44.1	44.0	43.8	43.3	42.7	33.0	26.0	25.2	25.0	24.8
อนาคต	47.5	47.6	47.5	47.3	47.2	47.0	46.7	46.3	41.5	38.3	37.7	38.3	39.2

# ภาคตะวันออก

## ปัจจัยบวกที่สำคัญ ภาคตะวันออก

1. สถานการณ์การแพร่ระบาดของไวรัส COVID 19 ในประเทศ คลี่คลายลงมาก
2. มาตรการของภาครัฐในการให้ความช่วยเหลือผู้ประกอบการที่ได้รับผลกระทบจากสถานการณ์การแพร่ระบาดของไวรัส COVID 19 รวมถึงมาตรการกระตุ้นเศรษฐกิจด้านอื่น ๆ
3. รัฐบาลส่งเสริมการท่องเที่ยวในประเทศ และมีวันหยุดยาว

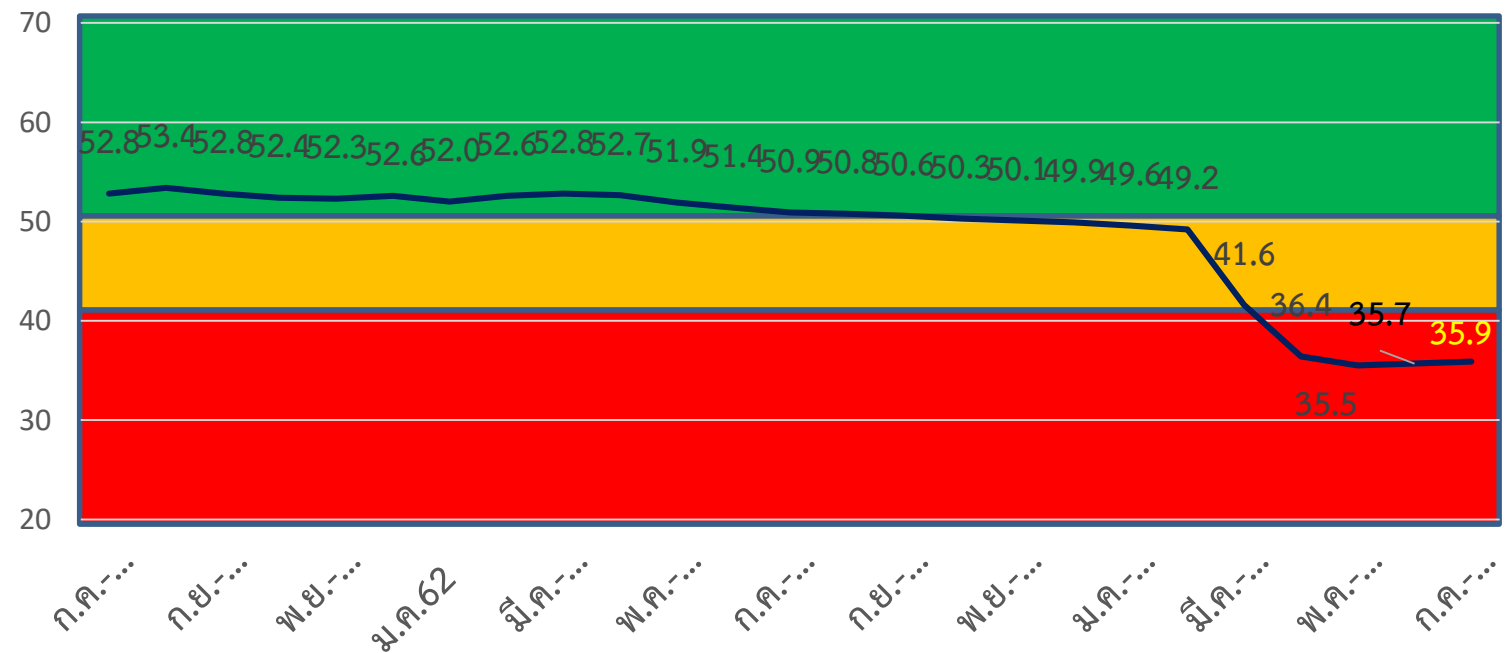
## ปัจจัยลบที่สำคัญ ภาคตะวันออก

1. สภาพคล่องทางการเงินของธุรกิจที่มีอยู่จำกัด
2. รายได้ของภาคธุรกิจโดยเฉพาะด้านการท่องเที่ยวที่ยังชะงัก
3. จำนวนนักท่องเที่ยวต่างประเทศยังไม่เข้ามาในประเทศไทย
4. การส่งออกสินค้าที่ยังคงหดตัวอย่างต่อเนื่อง

## สิ่งที่ต้องการให้เร่งแก้ไข

1. เร่งเปิดการท่องเที่ยวระหว่างประเทศ โดยการจับคู่ประเทศ หรือรูปแบบต่างๆ
2. สร้างความเชื่อมั่นกับนักลงทุนต่างประเทศให้เร่งเข้ามาลงทุนในประเทศไทยเพื่อช่วยขับเคลื่อนเศรษฐกิจให้เดินหน้าต่อ

	เศรษฐกิจของจังหวัด	การบริโภค	การลงทุน	ท่องเที่ยว	เกษตรกรรม	อุตสาหกรรม	การค้า	การค้าชายแดน	ภาคบริการ	การจ้างงาน
มิ.ย.	36.4	40.1	35.0	27.9	38.8	34.5	37.8	37.1	35.0	33.9
ก.ค.	36.7	40.6	35.2	28.1	39.1	34.8	38.3	37.5	35.5	34.1
mom	0.3	0.5	0.2	0.2	0.3	0.3	0.5	0.4	0.5	0.2



	Jul-62	Aug-62	Sep-62	Oct-62	Nov-62	Dec-62	Jan-63	Feb-63	Mar-63	Apr-63	May-63	Jun-63	Jul-63
ปัจจุบัน	49.9	49.7	49.5	49.3	48.8	48.5	48.2	47.6	37.4	30.2	29.1	29.3	29.0
อนาคต	51.8	51.9	51.6	51.3	51.4	51.3	51.0	50.7	45.7	42.5	41.8	42.0	42.8

# ภาคตะวันออกเฉียงเหนือ

## ปัจจัยบวกที่สำคัญ ภาคตะวันออกเฉียงเหนือ

1. การช่วยเหลือของภาครัฐจากมาตรการประกันรายได้เกษตรกรผู้ปลูกข้าว ยางพารา มันสำปะหลัง ปาล์มน้ำมัน และข้าวโพดเลี้ยงสัตว์
2. ภาคบริการขยายตัวจากการผ่อนปรนมาตรการต่างๆ ของจังหวัด ทำให้ธุรกิจภาคบริการกลับมาดำเนินการอีกครั้ง

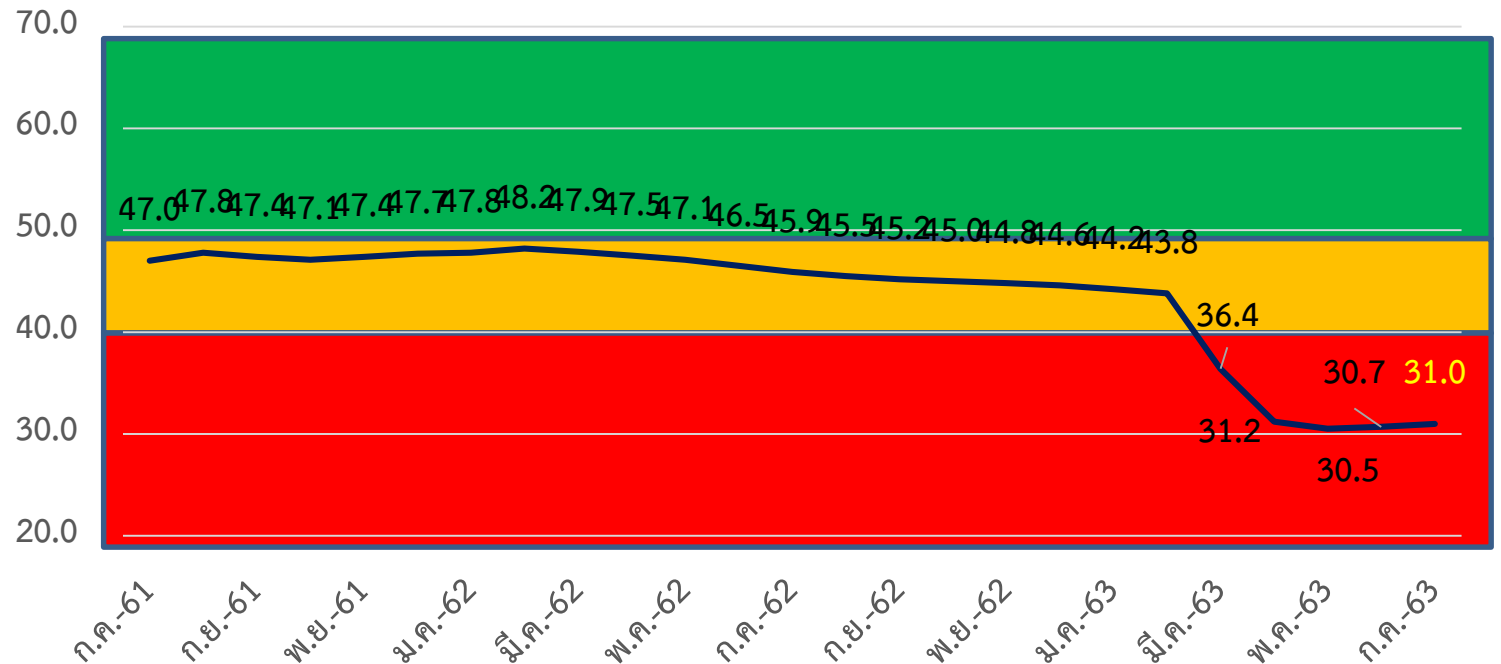
## ปัจจัยลบที่สำคัญ ภาคตะวันออกเฉียงเหนือ

1. จำนวนนักท่องเที่ยวยังคงชะลอตัว โดยเฉพาะบริเวณชายแดน
2. ผลกระทบจากภัยแล้ง จากปริมาณน้ำฝนที่ต่ำกว่าปกติ
3. ต้นทุนการผลิตสินค้าเกษตรอยู่ในระดับสูง
4. หนี้ครัวเรือนเพิ่มสูงขึ้น
5. แรงงานตกงาน และถูกลดชั่วโมงการทำงาน

## สิ่งที่ต้องการให้เร่งแก้ไข

1. การสร้างความเชื่อมั่นนักลงทุนต่างประเทศซึ่งไม่ควรให้บริษัทโรงงานต่างๆ ย้ายฐาน
2. ช่วยเชื่อมโยงการผลิต และเพิ่มกำลังการผลิต
3. เร่งแก้ไขปัญหาการแก้ไขจำนวนแรงงานให้มีงานทำเพิ่มมากขึ้น

	เศรษฐกิจของจังหวัด	การบริโภค	การลงทุน	ท่องเที่ยว	เกษตรกรรม	อุตสาหกรรม	การค้า	การค้าชายแดน	ภาคบริการ	การจ้างงาน
มิ.ย.	30.7	31.1	28.5	21.4	34.2	31.1	32.5	34.4	31.4	30.6
ก.ค.	31.1	31.4	28.8	21.7	34.6	31.4	32.8	34.7	31.8	30.9
mom	0.4	0.3	0.3	0.3	0.4	0.3	0.3	0.3	0.4	0.3



	July -62	Aug-62	Sep-62	Oct-62	Nov-62	Dec-62	Jan-63	Feb-63	Mar-63	Apr-63	May-63	June-63	July -63
ปัจจุบัน	44.0	43.2	42.9	42.6	42.2	41.8	41.4	40.9	31.2	24.1	23.4	23.2	23.1
อนาคต	47.8	47.7	47.5	47.3	47.4	47.3	47.0	46.6	41.5	38.3	37.6	38.2	38.9

# ภาคเหนือ

## ปัจจัยบวกที่สำคัญของ ภาคเหนือ

1. แนวโน้มภาคการเกษตรในระยะ 6 เดือนข้างหน้าคาดว่าจะปรับตัวดีขึ้นจากปริมาณผลผลิตสินค้าเกษตรที่เพิ่มขึ้น
2. ระดับราคาสินค้าเกษตรยังคงทรงตัว จากมาตรการต่างๆ

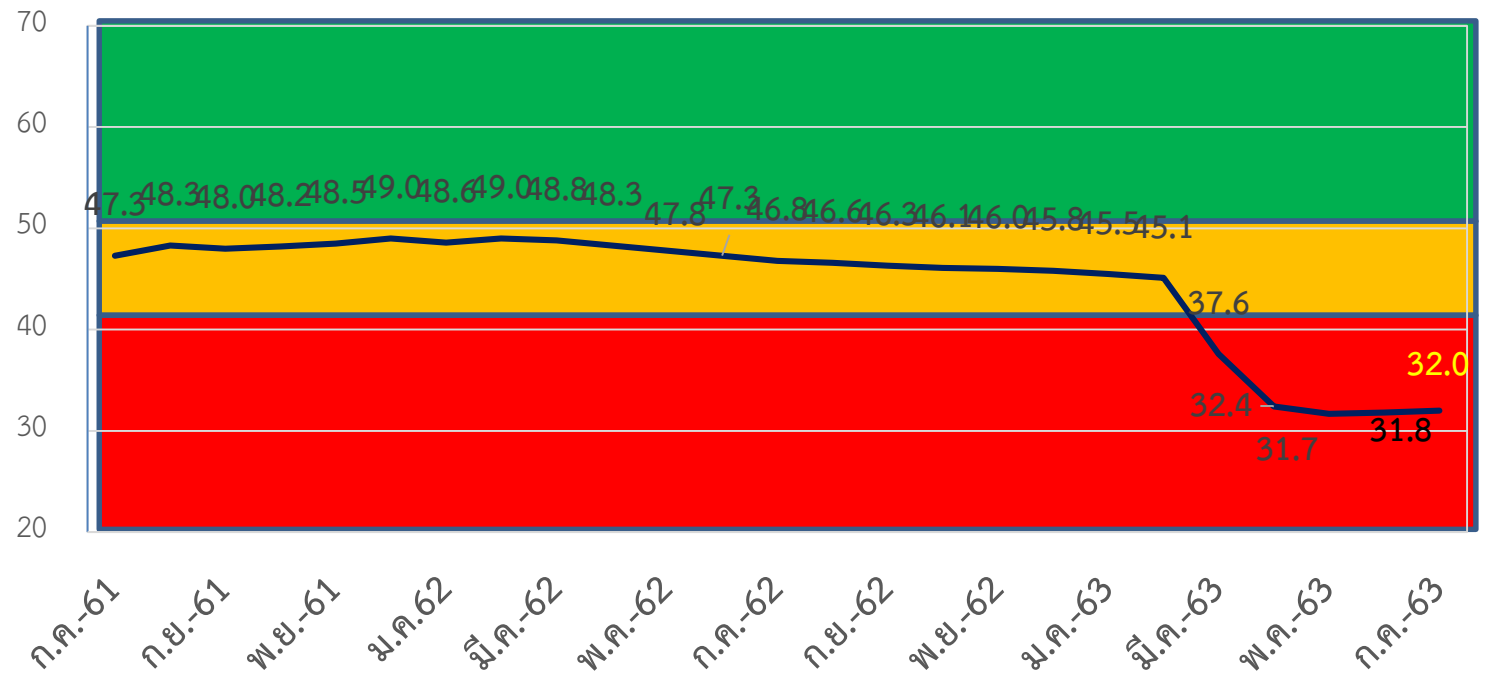
## ปัจจัยลบที่สำคัญของ ภาคเหนือ

1. ปัญหารายได้ของครัวเรือนที่ลดลง และหนี้ในระบบที่เกิดจากการกู้ยืมในช่วงที่ผ่านมา
2. สถานการณ์การท่องเที่ยวของไทยยังคงชะลอตัวอย่างต่อเนื่อง
3. สถานการณ์ COVID ทำให้สภาพเศรษฐกิจมีการหยุดตัวทำให้กระทบกับพฤติกรรมการใช้ชีวิตประจำวัน
4. แรงงานตกงานและว่างงาน หรือถูกจ้างงานในเวลาทีล็ดน้อยลง

## สิ่งที่ต้องการให้เร่งแก้ไข

1. กระตุ้นการท่องเที่ยวของคนในประเทศให้กลับมาช่วยกระจายเม็ดเงินลงในพื้นที่
2. เร่งการลงทุนภาครัฐในพื้นที่มากขึ้น
3. การสร้างโอกาสให้ภาคธุรกิจเข้าถึงสินเชื่อในระบบ

	เศรษฐกิจของจังหวัด	การบริโภค	การลงทุน	ท่องเที่ยว	เกษตรกรรม	อุตสาหกรรม	การค้า	การค้าชายแดน	ภาคบริการ	การจ้างงาน
มิ.ย.	31.5	35.1	29.0	25.2	33.0	32.8	33.1	35.1	32.7	30.9
ก.ค.	31.8	35.6	29.2	25.6	33.3	33.0	33.5	35.6	33.0	31.2
mom	0.3	0.5	0.2	0.4	0.3	0.2	0.4	0.5	0.3	0.3



	July -62	Aug-62	Sep-62	Oct-62	Nov-62	Dec-62	Jan-63	Feb-63	Mar-63	Apr-63	May-63	June-63	July -63
ปัจจุบัน	45.0	44.4	44.5	44.4	44.1	43.9	43.5	42.9	33.2	25.9	25.1	24.9	24.7
อนาคต	48.6	48.8	48.1	47.8	47.9	47.7	47.5	47.2	41.9	38.8	38.2	38.6	39.3

# ภาคใต้

## ปัจจัยบวกที่สำคัญ ภาคใต้

1. แนวโน้มความต้องการการผลิตยางพาราจากผู้ซื้อภายในประเทศและต่างประเทศที่ปรับตัวเพิ่มขึ้น
2. นักท่องเที่ยวชาวไทยเริ่มมีการท่องเที่ยว ประกอบกับวันหยุดยาวที่เกิดขึ้น

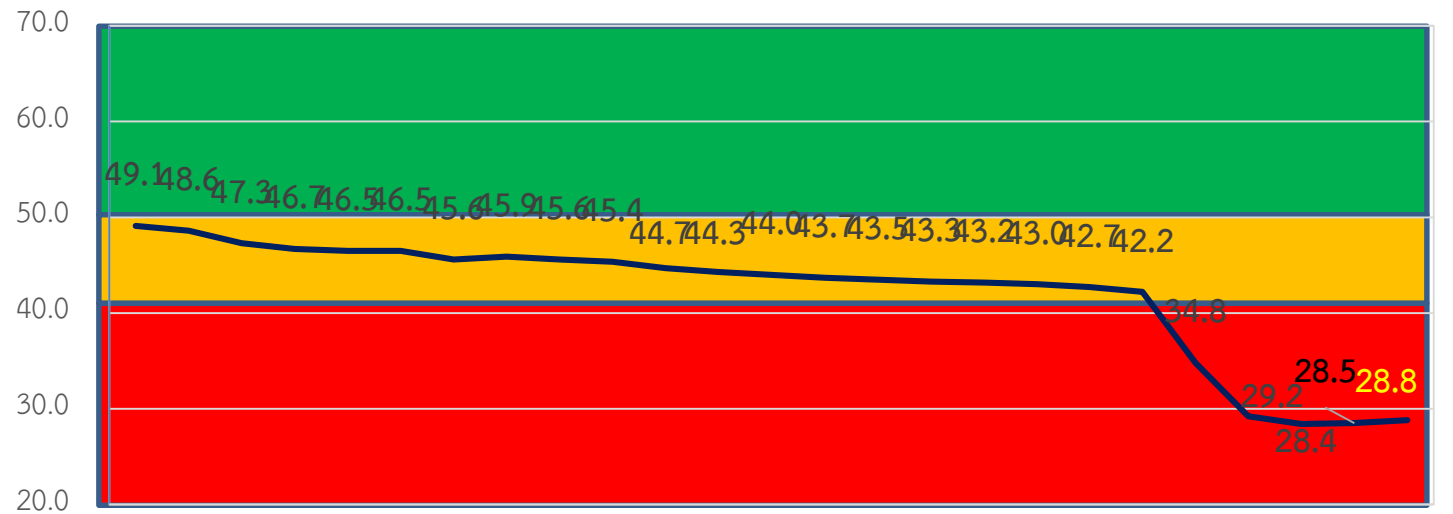
## ปัจจัยลบที่สำคัญ ภาคใต้

1. การแข่งขันทางการค้าที่เพิ่มสูงขึ้นจากการตงงานของแรงงานจำนวนมาก
2. ราคาสินค้าทางการเกษตรยังทรงตัวอยู่ในระดับไม่สูง
3. ค่าครองชีพที่เพิ่มสูง แต่รายได้ยังคงอยู่ในระดับต่ำ
4. นักท่องเที่ยวยังไม่กลับมา โดยเฉพาะนักท่องเที่ยวต่างชาติ จากสถานการณ์โควิด
5. หนี้ภาคครัวเรือนเพิ่มสูงขึ้น

## สิ่งที่ต้องการให้เร่งแก้ไข

1. สร้างความเชื่อมั่นให้นักลงทุน
2. ส่งเสริมการท่องเที่ยวภายในประเทศให้คึกคัก และส่งเสริมมาตรการดึงดูดที่ยังไม่ทำให้ต่างชาติเดินทางเข้ามา
3. มาตรการเพิ่มทักษะแรงงานในประเทศให้มีความสามารถที่หลากหลาย และตอบโจทย์ผู้ประกอบการ
4. ดูแลสถานการณ์ด้านราคาสินค้าเกษตรให้อยู่ในระดับสูงและต่อเนื่อง

	เศรษฐกิจของจังหวัด	การบริโภค	การลงทุน	ท่องเที่ยว	เกษตรกรรม	อุตสาหกรรม	การค้า	การค้าชายแดน	ภาคบริการ	การจ้างงาน
มิ.ย.	28.7	31.5	27.1	22.4	19.7	29.7	28.8	33.8	31.0	30.2
ก.ค.	28.9	32.1	27.3	22.6	20.0	30.0	29.2	34.0	31.3	30.6
mom	0.2	0.6	0.2	0.2	0.3	0.3	0.4	0.2	0.3	0.4



ก.ค.-61 ก.ย.-61 พ.ย.-61 ม.ค.-62 มี.ค.-62 พ.ค.-62 ก.ค.-62 ก.ย.-62 พ.ย.-62 ม.ค.-63 มี.ค.-63 พ.ค.-63 ก.ค.-63

	July -62	Aug-62	Sep-62	Oct-62	Nov-62	Dec-62	Jan-63	Feb-63	Mar-63	Apr-63	May-63	June-63	July -63
ปัจจุบัน	42.1	41.5	41.4	41.2	41.0	40.7	40.4	39.7	30.2	23.0	22.1	22.0	21.7
อนาคต	45.8	45.9	45.6	45.3	45.4	45.3	45.0	44.7	39.3	35.3	34.6	34.9	35.8



ข้อเสนอแนะต่อภาครัฐ  
และแนวทางการดำเนินการของภาคเอกชน

# แนวทางการดำเนินการในการแก้ไขปัญหา

- กระตุ้นให้เกิดการท่องเที่ยวและเน้นการเจาะตลาดกลุ่มนักท่องเที่ยวที่มีรายได้สูง
- พิจารณาการทำ Bubble หรือ Selective Travel ในกลุ่มประเทศที่สามารถควบคุมการแพร่ระบาดของไวรัสโควิด 19
- พัฒนาเศรษฐกิจในระดับท้องถิ่นให้ทัดเทียมกับเมืองใหญ่ๆ เพื่อทำให้เกิดการจ้างงาน และเพิ่มคุณภาพชีวิตของประชาชนในพื้นที่ที่มีรายได้เกือถูกลดรอบครัว
- มาตรการช่วยเหลือด้านการเงิน เนื่องจากในปัจจุบันผู้ประกอบการไม่สามารถเข้าถึงสินเชื่อตามมาตรการของรัฐได้
- พัฒนาทักษะและมาตรฐานของแรงงานให้มีความหลากหลายและตรงตามความต้องการของผู้ประกอบการให้มากขึ้น