



UTCC University of
the Thai Chamber
of Commerce
มหาวิทยาลัยหอการค้าไทย



UTCC
Center for Economic
and Business Forecasting
ศูนย์พยากรณ์เศรษฐกิจและธุรกิจ



ดัชนีความเชื่อมั่นหอการค้าไทย : TCC CONFIDENCE INDEX



UTCC University of
the Thai Chamber
of Commerce
มหาวิทยาลัยหอการค้าไทย



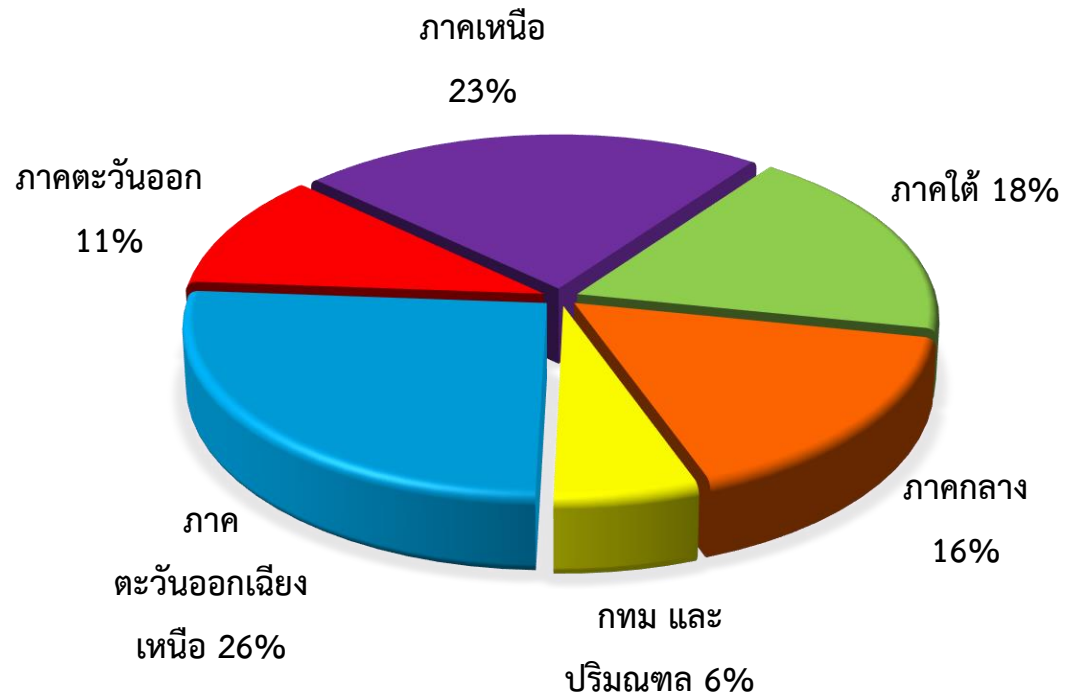
UTCC
Center for Economic
and Business Forecasting
ศูนย์พยากรณ์เศรษฐกิจและธุรกิจ

ดัชนีความเชื่อมั่นหอการค้าไทย ประจำเดือนมกราคม 2564 (TCC CONFIDENCE INDEX)

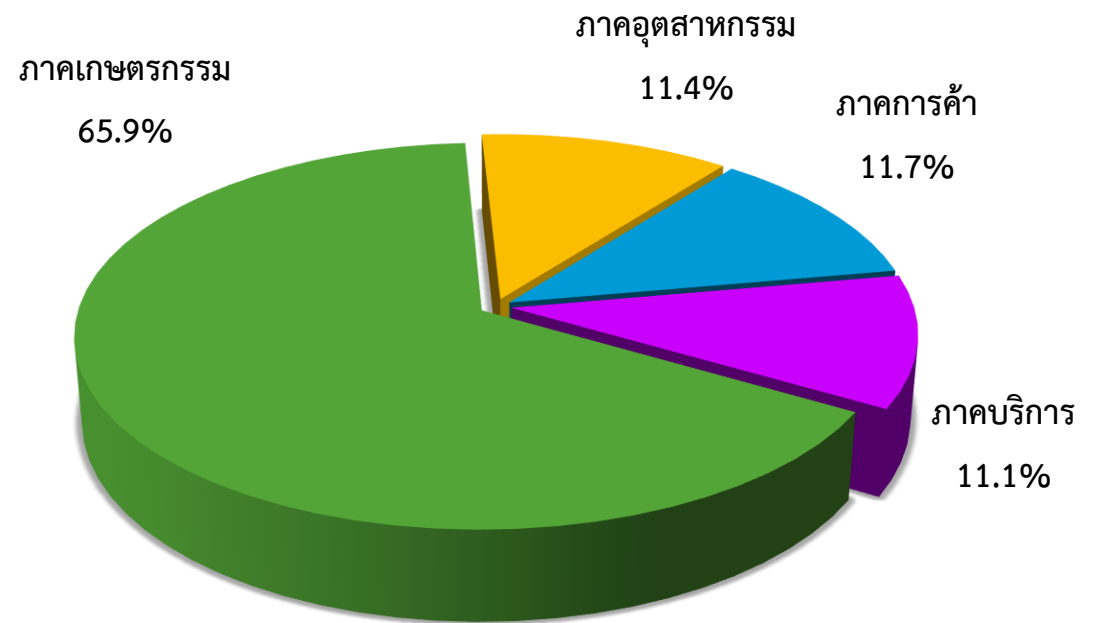
หอการค้าไทย ร่วมกับ ศูนย์พยากรณ์เศรษฐกิจและธุรกิจ มหาวิทยาลัยหอการค้าไทย

สัดส่วนของกลุ่มตัวอย่าง

จำแนกตามภูมิภาค



ภาคเศรษฐกิจที่เด่นของจังหวัด



ช่วงที่สำรวจข้อมูล: 25-29 มกราคม 2564

จำนวนตัวอย่าง: 369 ตัวอย่าง

ปัจจัยที่มีผลกระทบต่อดัชนีความเชื่อมั่นของหอการค้าไทย

ปัจจัยด้านลบ

- การ lockdown พื้นที่เสี่ยงสูง ทำให้ธุรกิจมีการหยุดชะงัก นอกจากนี้ยังส่งผลกระทบต่อภาคธุรกิจอื่นๆ ที่เกี่ยวเนื่องจากการ lockdown
- ความวิตกกังวลต่อการแพร่ระบาดของไวรัส COVID-19 รอบใหม่ ที่มีการระบาดเป็นวงกว้างและรวดเร็ว และมีผู้ติดเชื้อภายในประเทศเป็นจำนวนมาก ส่งผลกระทบต่อ การดำเนินชีวิตของประชาชน การทำธุรกิจ และภาวะเศรษฐกิจของประเทศ
- สศค. ปรับลดจากการประมาณเศรษฐกิจไทยในปี 2564 โดยคาดว่าจะขยายตัวร้อยละ 2.8 เนื่องจากเศรษฐกิจมีผลกระทบจากการแพร่ระบาดของไวรัส COVID-19 รอบใหม่
- ระดับราคาน้ำมันขายปลีกในประเทศปรับตัวเพิ่มขึ้นโดยแก๊สโซฮอล์ ออกเทน 91 (E10) และแก๊สโซฮอล์ ออกเทน 95 (E10) ปรับตัวเพิ่มขึ้นประมาณ 1.50 บาทต่อลิตร และราคาน้ำมันดีเซล ปรับตัวเพิ่มขึ้นประมาณ 0.90 บาทต่อลิตร
- ค่าเงินบาทปรับตัวแข็งค่าเล็กน้อยจากระดับ 30.094 ฿/\$ ณ สิ้นเดือน ธ.ค. 63 เป็น 30.006 ฿/\$ ณ สิ้นเดือน ม.ค. 64 ซึ่งอาจจะมีผลกระทบเชิงลบต่อความสามารถในการแข่งขันของสินค้าไทยในตลาดโลก

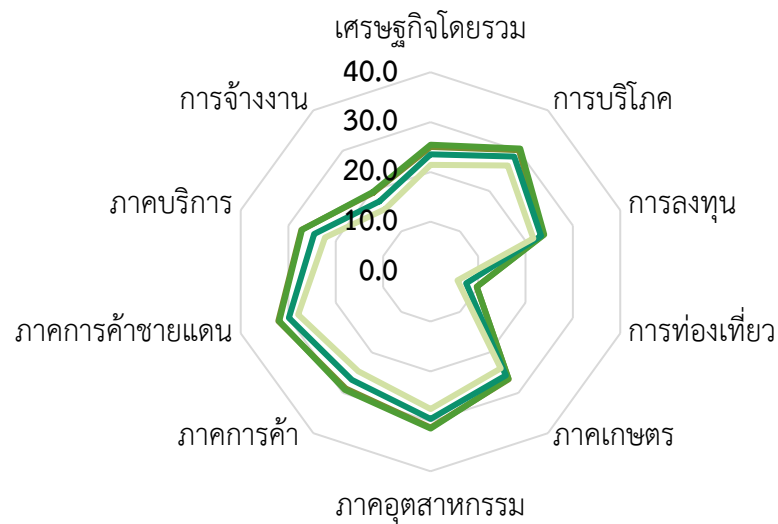
ปัจจัยด้านบวก

- มาตรการของรัฐบาลเพื่อสนับสนุนการฟื้นตัวของเศรษฐกิจในช่วงปลายปี-ต้นปีหน้า ในโครงการ “คนละครึ่ง” “เราเที่ยวด้วยกัน” “เราชนะ” และเพิ่มกำลังซื้อให้แก่ผู้มีบัตรสวัสดิการแห่งรัฐ ซึ่งมีส่วนช่วยกระตุ้นกำลังซื้อให้ปรับตัวดีขึ้น
- การส่งออกของไทยเดือน ธ.ค. 63 เพิ่มขึ้นร้อยละ 4.71 มูลค่าอยู่ที่ 20,082.74 ล้านดอลลาร์สหรัฐฯ ขณะที่การนำเข้าเพิ่มขึ้นร้อยละ 3.62 มีมูลค่าอยู่ที่ 19,119.16 ล้านดอลลาร์สหรัฐฯ ส่งผลให้ดุลการค้าเกินดุล 963.58 ล้านดอลลาร์สหรัฐฯ
- SET Index เดือน ม.ค. 64 ปรับตัวเพิ่มขึ้น 17.63 จุด จาก 1,449.35 ณ สิ้นเดือน ธ.ค. 63 เป็น 1,466.98 ณ สิ้นเดือน ม.ค. 64
- การเริ่มฉีดวัคซีน COVID-19 ของต่างประเทศ

สถานการณ์เศรษฐกิจของจังหวัด ประจำเดือนมกราคม 2564

ประเด็น	ปัจจุบัน			คาดการณ์ 6 เดือนข้างหน้า		
	แย่งลง	ไม่เปลี่ยนแปลง	ดีขึ้น	แย่งลง	ไม่เปลี่ยนแปลง	ดีขึ้น
เศรษฐกิจของจังหวัดโดยรวม	70.8	15.5	13.7	44.3	36.5	19.2
การบริโภคภายในจังหวัด	58.4	30.5	11.1	45.3	29.6	25.1
การลงทุนของภาคเอกชนในจังหวัด	68.8	19.1	12.1	51.2	25.7	23.1
การท่องเที่ยวภายในจังหวัด	92.0	4.7	3.3	54.7	22.2	23.1
ภาคเกษตรกรรมของจังหวัด	59.2	33.7	7.1	52.0	28.5	19.5
ภาคอุตสาหกรรมของจังหวัด	59.2	26.5	14.3	49.6	30.5	19.9
ภาคการค้าของจังหวัด	69.0	12.6	18.4	47.6	24.6	27.8
ภาคการค้าชายแดนของจังหวัด	53.2	37.8	9.0	40.8	39.5	19.7
ภาคบริการของจังหวัดปัจจุบัน	69.2	17.1	13.7	47.7	23.3	29.0
การจ้างงานในจังหวัดปัจจุบัน	78.3	12.4	9.3	29.1	56.1	14.8

ดัชนีความเชื่อมั่นของหอการค้าไทย

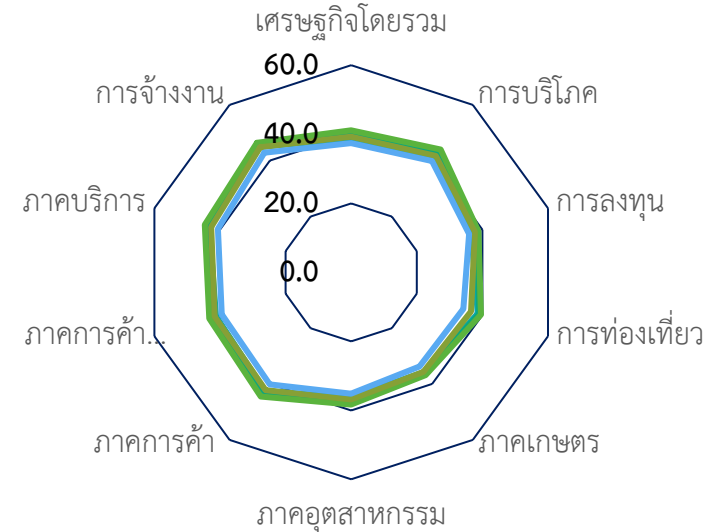


ปัจจุบัน

— ต.ค.-63
— พ.ย.-63
— ธ.ค.-63
— ม.ค.-64



โดยรวม



อนาคต

— ก.ย.-63
— ต.ค.-63
— พ.ย.-63
— ธ.ค.-63
— ม.ค.-64

	เศรษฐกิจ โดยรวม	การบริโภค	การลงทุน	การท่องเที่ยว	ภาคเกษตร	ภาคอุตสาหกรรม	ภาคการค้า	ภาคการค้า ชายแดน	การบริการ	การจ้างงาน
ต.ค.-63	32.7	36.7	31.0	24.4	31.4	34.4	36.4	37.2	35.5	32.6
พ.ย.-63	33.3	37.3	31.4	24.6	31.6	34.9	36.9	37.6	35.9	33.1
ธ.ค.-63	31.4	35.1	30.5	22.0	30.7	33.2	34.5	35.7	33.6	31.1
ม.ค.-64	29.5	33.1	28.8	19.9	28.9	31.4	32.4	33.7	31.5	29.2
ผลต่าง mom	-2.0	-2.0	-1.7	-2.1	-1.8	-1.9	-2.1	-2.0	-2.1	-2.0

ดัชนีความเชื่อมั่นหอการค้าไทย (Thai Chamber of Commerce Confidence Index)

Month	ปัจจุบัน	อนาคต	TCC-CI
ม.ค.-63	43.4	47.3	45.4
ก.พ.-63	42.8	47.0	44.9
มี.ค.-63	33.1	41.9	37.5
เม.ย.-63	25.9	38.4	32.1
พ.ค.-63	25.1	37.5	31.3
มิ.ย.-63	25.0	37.9	31.5
ก.ค.-62	24.8	38.8	31.8
ส.ค.-63	24.9	39.6	32.3
ก.ย.-63	25.2	39.8	32.5
ต.ค.-63	25.4	41.0	33.2
พ.ย.-63	25.6	41.7	33.7
ธ.ค.-63	23.7	39.9	31.8
ม.ค.-64	21.7	37.9	29.8

สถานการณ์เศรษฐกิจของจังหวัดในปัจจุบันและคาดการณ์ 6 เดือนข้างหน้า ประจำเดือนมกราคม 2564



กรุงเทพฯ และปริมณฑล

ปัจจัยบวกที่สำคัญของ กทม. และปริมณฑล

1. มาตรการกระตุ้นเศรษฐกิจของภาครัฐที่ทยอยอนุมัติ และแจกจ่ายให้กับประชาชน โดยมีส่วนช่วยกระตุ้น กำลังซื้อให้ปรับตัวดีขึ้น

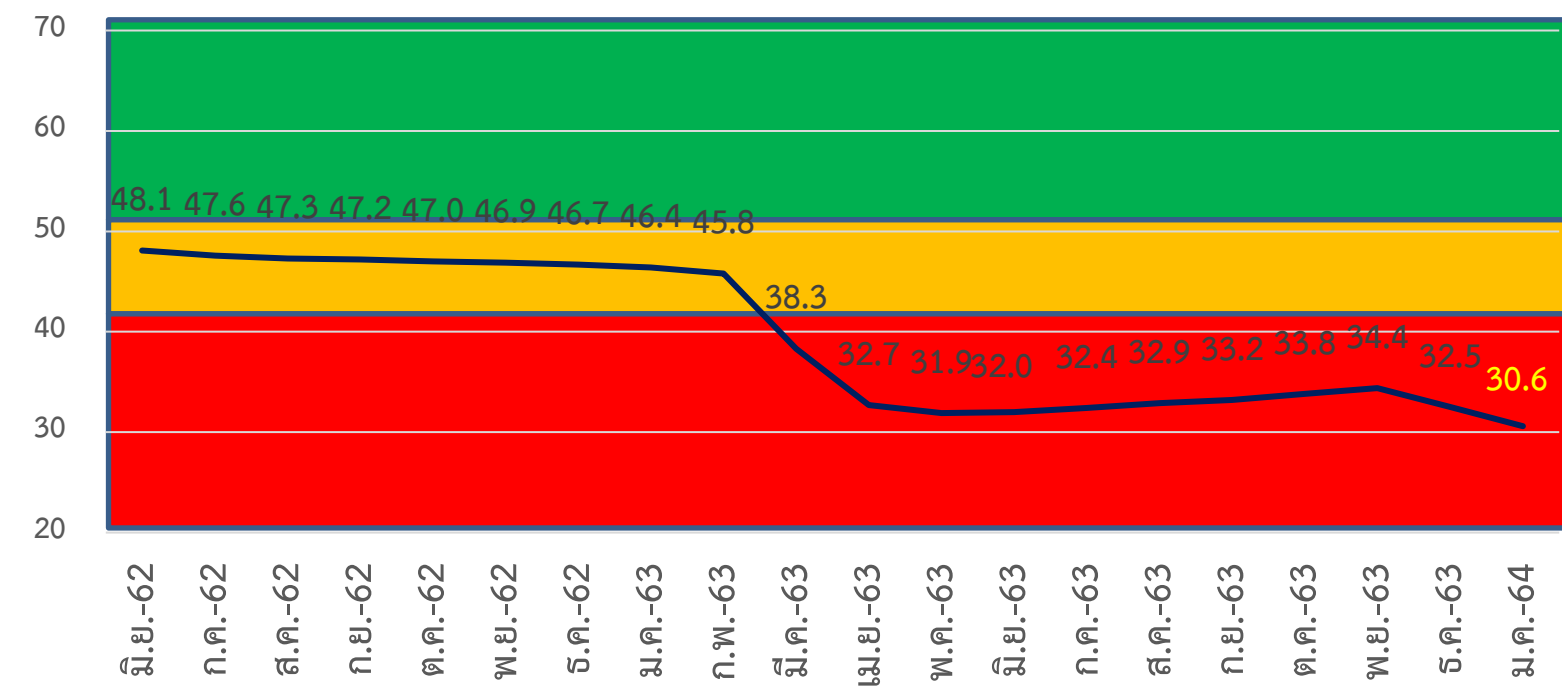
ปัจจัยลบที่สำคัญของ กทม. และปริมณฑล

1. สถานการณ์การแพร่ระบาดของเชื้อไวรัส COVID 19 รอบใหม่ ที่มีความรุนแรงเพิ่มขึ้น
2. การสั่งปิดสถานที่เป็นการชั่วคราวรอบใหม่เพื่อ ป้องกันการแพร่ระบาดของเชื้อไวรัส COVID 19
3. ปริมาณฝุ่นละอองเกินค่ามาตรฐานและส่งผลกระทบต่อสุขภาพในพื้นที่กทม. และปริมณฑล

สิ่งที่ต้องการให้เร่งแก้ไข

1. มาตรการขอยกเว้นภาษีในระยะยาวให้กับทุกภาค ส่วนจนกว่าสถานการณ์จะดีขึ้น
2. ช่วยสนับสนุนค่าใช้จ่ายของลูกจ้าง/แรงงานให้กับ ธุรกิจที่ได้รับผลกระทบจากการปิดกิจการชั่วคราว

	เศรษฐกิจของจังหวัด	การบริโภค	การลงทุน	ท่องเที่ยว	เกษตรกรรม	อุตสาหกรรม	การค้า	การค้าชายแดน	ภาคบริการ	การจ้างงาน
ธ.ค.	31.4	35.2	29.8	22.4	31.9	35.0	36.4	37.2	33.0	32.5
ม.ค.	29.5	33.4	28.2	20.4	30.3	33.2	34.4	35.3	31.0	30.6
mom	-1.9	-1.8	-1.6	-2.0	-1.6	-1.8	-2.0	-1.9	-2.0	-1.9



	Jan-63	Feb-63	Mar-63	Apr-63	May-63	June-63	July -63	Aug-63	Sep-63	Oct-63	Nov-63	Dec-63	Jan-64
ปัจจุบัน	43.2	42.4	32.5	25.2	24.0	24.1	23.8	24.0	24.1	24.4	24.6	22.7	20.7
อนาคต	49.5	49.2	44.1	40.2	39.7	39.8	40.9	41.8	42.3	43.2	44.1	42.3	40.5

ภาคกลาง

ปัจจัยบวกที่สำคัญของ ภาคกลาง

1. แรงแกรงกระตุ้นการจับจ่ายของประชาชนตามโครงการภาครัฐช่วยให้กำลังซื้อให้ปรับตัวดีขึ้น
2. ความคืบหน้าของวัคซีนที่ต่างประเทศทยอยฉีดให้ประชาชน รวมถึงแผนการที่ประเทศไทยจะเริ่มได้วัคซีน

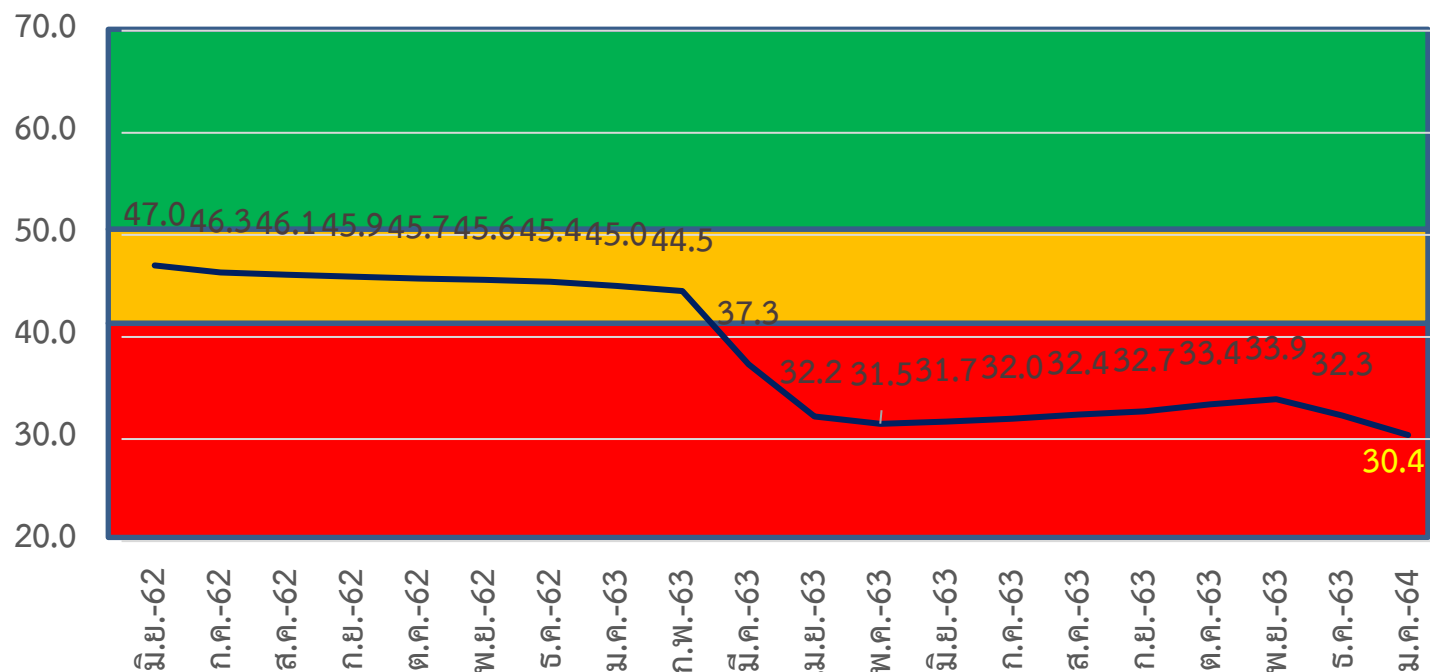
ปัจจัยลบที่สำคัญของ ภาคกลาง

1. สถานการณ์จากวิกฤตการแพร่ระบาดไวรัสโควิด-19 รอบใหม่ที่รุนแรงขึ้น ทำให้ธุรกิจที่กำลังจะดีขึ้นต้องหยุดชะงักอีกครั้งจากการล็อกดาวน์ ซึ่งทำให้ธุรกิจส่วนใหญ่ชะลอการลงทุนและลดการจ้างงาน
2. การจับจ่ายประชาชนลดลงอย่างมาก จากผลกระทบของการ lock down

สิ่งที่ต้องการให้เร่งแก้ไข

1. สร้างความเชื่อมั่นในการควบคุมสถานการณ์โควิด
2. บริหารจัดการใช้ประโยชน์ที่ดินสาธารณประโยชน์ที่มีการบุกรุกเพื่อขจัดความยากจนและพัฒนาชนบท

	เศรษฐกิจของจังหวัด	การบริโภค	การลงทุน	ท่องเที่ยว	เกษตรกรรม	อุตสาหกรรม	การค้า	การค้าชายแดน	ภาคบริการ	การจ้างงาน
ธ.ค.	34.5	35.5	31.2	22.3	29.0	34.2	35.2	36.5	34.1	30.4
ม.ค.	32.6	33.7	29.4	20.5	27.1	32.3	33.3	34.7	32.2	28.5
mom	-1.9	-1.8	-1.8	-1.8	-1.9	-1.9	-1.9	-1.8	-1.9	-1.9



	Jan-63	Feb-63	Mar-63	Apr-63	May-63	June-63	July -63	Aug-63	Sep-63	Oct-63	Nov-63	Dec-63	Jan-64
ปัจจุบัน	43.3	42.7	33.0	26.0	25.2	25.0	24.8	25.0	25.3	25.7	25.8	24.1	22.2
อนาคต	46.7	46.3	41.5	38.3	37.7	38.3	39.2	39.8	40.0	41.1	42.0	40.4	38.5

ภาคตะวันออกเฉียงเหนือ

ปัจจัยบวกที่สำคัญ ภาคตะวันออกเฉียงเหนือ

1. ภาคเกษตรมีแนวโน้มดีขึ้นจากการเข้าสู่ฤดูการเก็บเกี่ยวทำให้ผลผลิตเพิ่มขึ้น
2. การลงทุนมีแนวโน้มเพิ่มขึ้นเนื่องจากการแพร่ระบาดของเชื้อไวรัสโควิด 19 ในพื้นที่ที่มีผลกระทบค่อนข้างน้อย

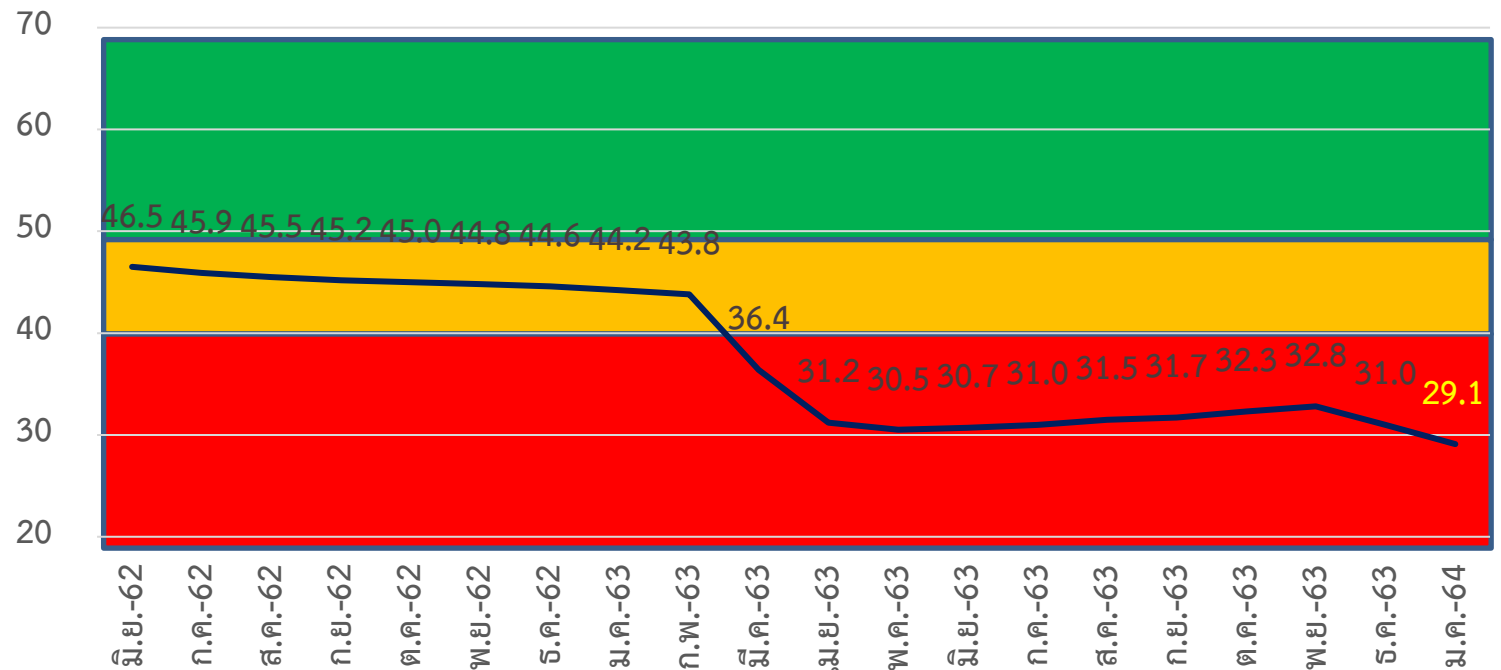
ปัจจัยลบที่สำคัญ ภาคตะวันออกเฉียงเหนือ

1. ความกังวลของสถานการณ์การแพร่ระบาดของเชื้อไวรัสโควิด 19 รอบใหม่ ที่อาจจะแพร่กระจายเข้ามาในพื้นที่มากขึ้น
2. การท่องเที่ยวของประชาชนลดลงเนื่องจากสถานการณ์ของเศรษฐกิจปัจจุบันทำให้ทุกคนปรับเปลี่ยนวิถีการใช้ชีวิต
3. ภาระหนี้ครัวเรือนที่ยังคงสูง
4. ปัญหาการว่างงาน

สิ่งที่ต้องการให้เร่งแก้ไข

1. หาแนวทางการปรับตัวในภาวะการระบาดของ COVID-19 ที่อาจเกิดขึ้นในอนาคต
2. ปัญหาความเสื่อมโทรมของทรัพยากรธรรมชาติและสิ่งแวดล้อมในพื้นที่

	เศรษฐกิจของจังหวัด	การบริโภค	การลงทุน	ท่องเที่ยว	เกษตรกรรม	อุตสาหกรรม	การค้า	การค้าชายแดน	ภาคบริการ	การจ้างงาน
ธ.ค.	32.0	32.3	30.5	19.3	34.6	32.1	33.1	34.5	30.9	30.7
ม.ค.	30.0	30.4	28.9	17.3	32.7	30.3	31.2	32.4	29.0	28.9
mom	-2.0	-1.9	-1.6	-2.0	-1.9	-1.8	-1.9	-2.1	-1.9	-1.8



	Jan-63	Feb-63	Mar-63	Apr-63	May-63	June-63	July -63	Aug-63	Sep-63	Oct-63	Nov-63	Dec-63	Jan-64
ปัจจุบัน	41.4	40.9	31.2	24.1	23.4	23.2	23.1	23.2	23.3	23.7	23.9	22.1	20.1
อนาคต	47.0	46.6	41.5	38.3	37.6	38.2	38.9	39.7	40.1	40.8	41.7	39.9	38.1

ภาคเหนือ

ปัจจัยบวกที่สำคัญของ ภาคเหนือ

1. แรงกระตุ้นจากมาตรการของภาครัฐ ทำให้การจับจ่ายของประชาชนปรับตัวดีขึ้น
2. ผลผลิตของภาคเกษตรเพิ่มขึ้นเนื่องจากเข้าสู่ฤดูการเก็บเกี่ยว

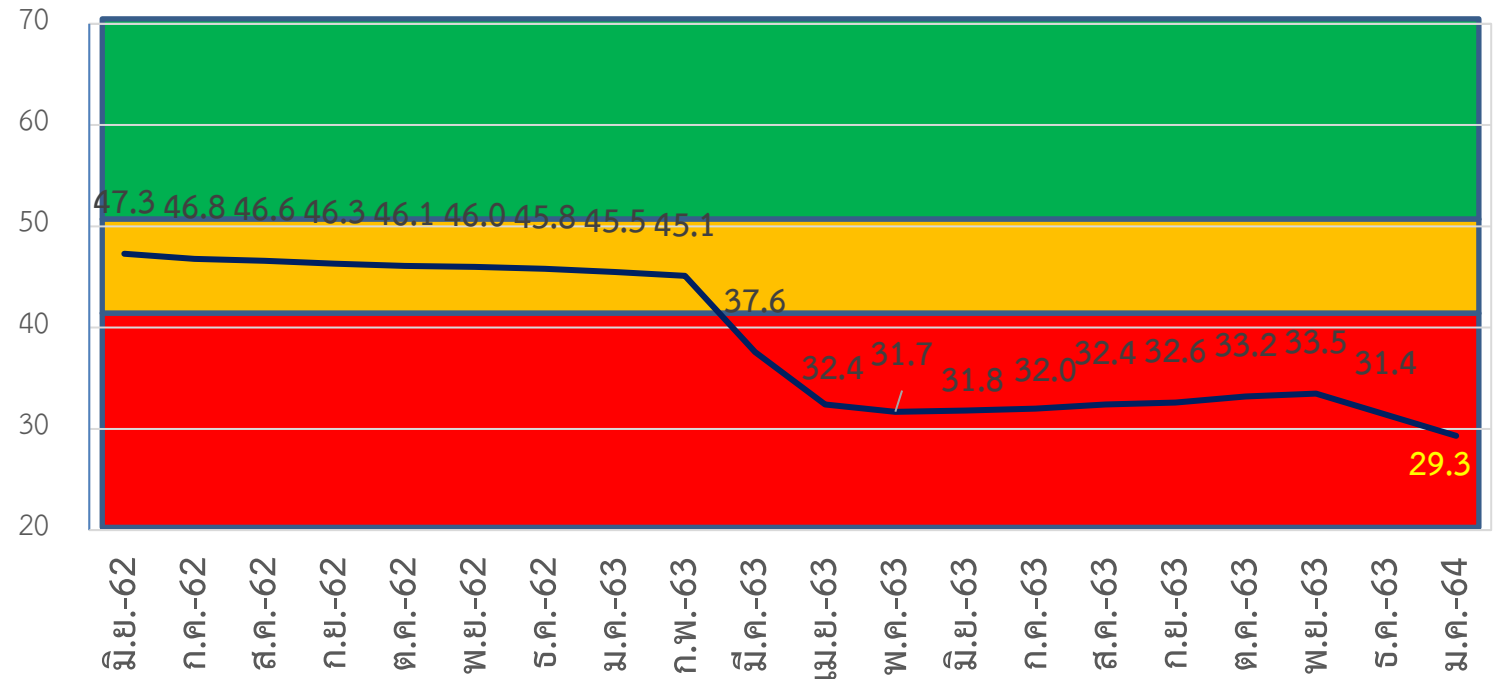
ปัจจัยลบที่สำคัญของ ภาคเหนือ

1. ผู้ประกอบการมีความกังวลเกี่ยวกับสถานการณ์การแพร่ระบาดของเชื้อไวรัสโควิด 19 ที่มีจำนวนผู้ติดเชื้อเพิ่มขึ้นอย่างต่อเนื่อง
2. ความกังวลของเกษตรกรต่อปริมาณน้ำที่อาจจะไม่เพียงพอต่อการเพาะปลูกในช่วงสิ้นสุดฤดูฝนและเข้าสู่ฤดูแล้ง
3. การชะลอตัวของจำนวนนักท่องเที่ยวในช่วงเทศกาลท่องเที่ยวของภาคเหนือ

สิ่งที่ต้องการให้เร่งแก้ไข

1. มาตรการเยียวยาช่วยเหลือของภาครัฐควรมีให้กับประชาชนอย่างทั่วถึง เพราะทุกคนได้รับผลกระทบจากการแพร่ระบาดของไวรัสโควิด 19
2. ปัญหาความเหลื่อมล้ำ และคุณภาพชีวิตในระยะยาว

	เศรษฐกิจของจังหวัด	การบริโภค	การลงทุน	ท่องเที่ยว	เกษตรกรรม	อุตสาหกรรม	การค้า	การค้าชายแดน	ภาคบริการ	การจ้างงาน
ธ.ค.	32.3	36.0	30.3	22.8	32.5	32.8	33.4	34.5	31.9	30.4
ม.ค.	30.0	33.9	28.5	20.7	30.8	30.9	31.2	32.3	29.7	28.3
mom	-2.3	-2.1	-1.8	-2.1	-1.7	-1.9	-2.2	-2.2	-2.2	-2.1



	Jan-63	Feb-63	Mar-63	Apr-63	May-63	June-63	July -63	Aug-63	Sep-63	Oct-63	Nov-63	Dec-63	Jan-64
ปัจจุบัน	43.5	42.9	33.2	25.9	25.1	24.9	24.7	24.8	25.0	25.2	25.3	23.1	21.0
อนาคต	47.5	47.2	41.9	38.8	38.2	38.6	39.3	40.0	40.4	41.2	41.6	39.7	37.6

ภาคใต้

ปัจจัยบวกที่สำคัญ ภาคใต้

1. ภาคอุตสาหกรรมมีการขยายตัวเนื่องจากความต้องการสินค้าอุตสาหกรรมที่เกี่ยวข้องกับยางพาราเพิ่มสูงขึ้น
2. แรงกระตุ้นการใช้จ่ายของประชาชนตามโครงการภาครัฐช่วยให้กำลังซื้อปรับตัวดีขึ้น

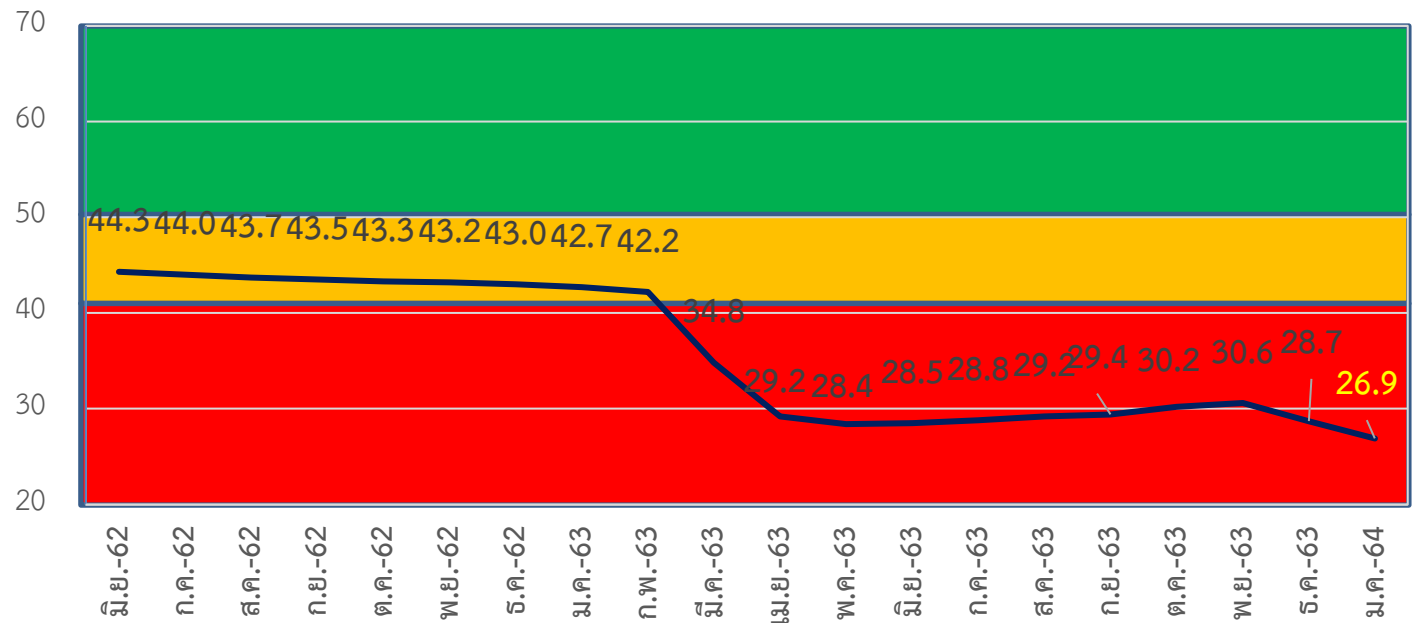
ปัจจัยลบที่สำคัญ ภาคใต้

1. ความกังวลของผู้ประกอบการต่อจำนวนของผู้ติดเชื้อไวรัสโควิด 19 และอาจจะแพร่กระจายออกเป็นวงกว้าง
2. ภาคการท่องเที่ยวยังคงซบเซาต่อเนื่อง เนื่องจากพบผู้ติดเชื้อโควิด-19 ในประเทศมากขึ้น
3. สถานการณ์น้ำท่วมในบางจังหวัดของพื้นที่ภาคใต้ที่ส่งผลกระทบต่อบ้านเรือนของประชาชน

สิ่งที่ต้องการให้เร่งแก้ไข

1. ชี้แจงแนวทางการช่วยเหลือผู้ประสบเหตุภัยธรรมชาติให้แก่ประชาชนที่ได้รับผลกระทบ
2. สร้างบรรยากาศการท่องเที่ยวกระตุ้นเศรษฐกิจหลังจากการแพร่ระบาดของเชื้อไวรัสโควิด-19

	เศรษฐกิจของจังหวัด	การบริโภค	การลงทุน	ท่องเที่ยว	เกษตรกรรม	อุตสาหกรรม	การค้า	การค้าชายแดน	ภาคบริการ	การจ้างงาน
ธ.ค.	29.6	32.6	28.7	20.5	19.5	30.2	29.5	33.6	30.5	30.5
ม.ค.	27.8	30.7	27.0	18.5	17.7	28.2	27.4	31.6	28.5	28.6
mom	-1.8	-1.9	-1.7	-2.0	-1.8	-2.0	-2.1	-2.0	-2.0	-1.9



	Jan-63	Feb-63	Mar-63	Apr-63	May-63	June-63	July -63	Aug-63	Sep-63	Oct-63	Nov-63	Dec-63	Jan-64
ปัจจุบัน	40.4	39.7	30.2	23.0	22.1	22.0	21.7	21.8	21.9	22.3	22.4	20.5	18.6
อนาคต	45.0	44.7	39.3	35.3	34.6	34.9	35.8	36.6	36.8	38.1	38.7	36.9	35.1



ข้อเสนอแนะต่อภาครัฐ
และแนวทางการดำเนินการของภาคเอกชน

แนวทางการดำเนินการในการแก้ไขปัญหา

- การเร่งควบคุมสถานการณ์ COVID-19 เพื่อไม่ให้เกิดผลกระทบต่อธุรกิจ และเศรษฐกิจของประเทศไทย
- เร่งออกมาตรการกระตุ้นการใช้จ่ายช่วยเหลือประชาชน
- บรรเทาความเดือดร้อนของธุรกิจและเร่งออกมาตรการช่วยเหลือผู้ประกอบการส่วนใหญ่ที่ได้รับผลกระทบจากการแพร่ระบาดของไวรัสโควิด 19 พร้อมกระตุ้นการท่องเที่ยวต่อเนื่องโดยเน้นและให้ความสำคัญกับการท่องเที่ยวแบบปลอดภัย
- มาตรการช่วยเหลือผู้ประกอบการในเรื่องของค่าจ้างแรงงานที่ต้องหยุดกิจการเนื่องจากผลกระทบจากการแพร่ระบาดของไวรัสโควิด 19
- ออกมาตรการ และหาแนวทางเพื่อจูงใจการลงทุนจากนักลงทุนต่างชาติ