

## ผลการสำรวจภาวะการณ์ทางสังคมของผู้บริโภคประจำเดือนมกราคม 2565

ศูนย์พยากรณ์เศรษฐกิจและธุรกิจ มหาวิทยาลัยหอการค้าไทย ได้ดำเนินการสำรวจความคิดเห็นทางสังคมของผู้บริโภคร่วมกับการสำรวจความเชื่อมั่นของผู้บริโภคตั้งแต่เดือนพฤษภาคม 2549 เนื่องจากการจัดทำดัชนีความเชื่อมั่นของผู้บริโภคนั้นมีวัตถุประสงค์ที่สำคัญในการวัดการเปลี่ยนแปลงของการบริโภคของภาคเอกชนและการเปลี่ยนแปลงของผลผลิตมวลภายในประเทศ (Gross Domestic Product: GDP) เป็นสำคัญ การจัดทำดัชนีความเชื่อมั่นทางสังคมที่จัดทำขึ้นใหม่ในครั้งนี้มีวัตถุประสงค์เพื่อพัฒนาดัชนีที่ใช้วัดการวัดการเปลี่ยนแปลงของสภาพแวดล้อมทางสังคมและการเปลี่ยนแปลงของความสุขโดยรวมของคนในประเทศ (Gross Domestic Happiness: GDH) สำหรับผลการสำรวจในเดือนมกราคม 2565 มีดังต่อไปนี้

ตาราง ผลสำรวจความคิดเห็นทางสังคมของผู้บริโภคในเดือนธันวาคม 2564 และมกราคม 2565

ความคิดเห็นเกี่ยวกับ	การสำรวจในเดือนมกราคม 2565							
	ปัจจุบัน (%)				3 เดือนข้างหน้า (%)			
	ดีหรือ มาก/ เหมาะสม	ปานกลาง / พอสมควร	แย่หรือ น้อย/ไม่ เหมาะสม	ดัชนี	ดีหรือ มาก/ เหมาะสม	ปานกลาง / พอสมควร	แย่หรือ น้อย/ไม่ เหมาะสม	ดัชนี
1. ความสุขในการดำเนินชีวิต	2.9	22.5	74.6	<b>28.3</b>	2.8	28.1	69.1	<b>33.7</b>
2. ภาวะค่าครองชีพ	1.7	8.2	90.1	<b>11.6</b>	2.1	17.3	80.6	<b>21.5</b>
3. ปัญหาสุขภาพจิต	1.4	10.8	87.8	<b>13.6</b>	1.6	16.3	82.1	<b>19.5</b>
4. สถานการณ์ทางการเมือง	2.3	18.2	79.5	<b>22.8</b>	2.0	21.5	76.5	<b>25.5</b>

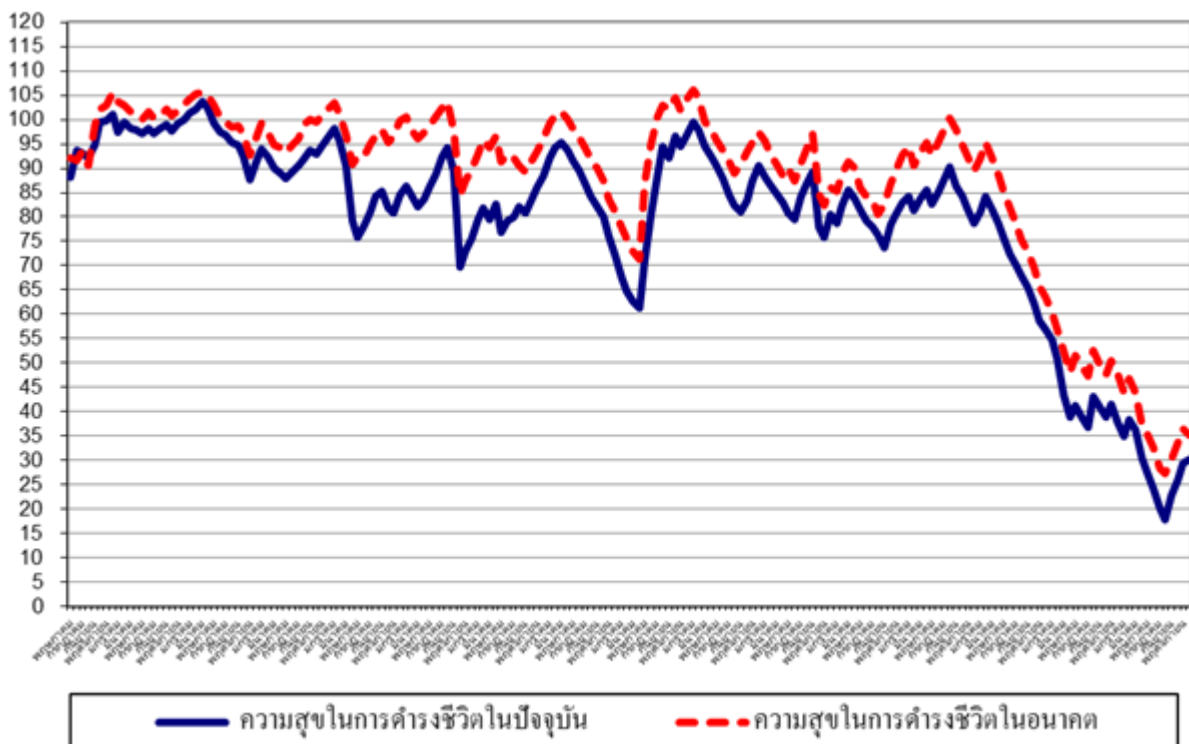
  

ความคิดเห็นเกี่ยวกับ	การสำรวจในเดือนธันวาคม 2564							
	ปัจจุบัน (%)				ปัจจุบัน (%)			
	ดีหรือ มาก/ เหมาะสม	ปานกลาง / เหมาะสม	แย่หรือ น้อย/ไม่ เหมาะสม	ดัชนี	ดีหรือ มาก/ เหมาะสม	ปานกลาง / เหมาะสม	แย่หรือ น้อย/ไม่ เหมาะสม	ดัชนี
1. ความสุขในการดำเนินชีวิต	3.4	23.4	73.2	<b>30.2</b>	3.3	28.7	68.0	<b>35.3</b>
2. ภาวะค่าครองชีพ	2.1	9.5	88.4	<b>13.7</b>	2.5	18.8	78.7	<b>23.8</b>
3. ปัญหาสุขภาพจิต	1.8	12.2	86.0	<b>15.8</b>	1.9	17.2	80.9	<b>21.0</b>
4. สถานการณ์ทางการเมือง	3.1	19.6	77.3	<b>25.8</b>	2.4	22.4	75.2	<b>27.2</b>

## 1. ดัชนีวัดความสุขในการดำรงชีวิต

ในเดือนมกราคม 2565 ดัชนีวัดความสุขในการดำรงชีวิตในปัจจุบันปรับตัวลดลงมาอยู่ที่ระดับ 28.3 ซึ่งปรับตัวลดลงเป็นครั้งแรกในรอบ 5 เดือน ทั้งนี้กลุ่มตัวอย่างเห็นว่าในปัจจุบันเป็นช่วงเวลาที่มีความสุขในการดำรงชีวิตในระดับมาก ปานกลาง และน้อยประมาณ 2.9% 22.5% และ 74.6% ตามลำดับ โดยดัชนีวัดความสุขในการดำรงชีวิตในเดือนมกราคม 2565 ปรับตัวลดลงเมื่อเทียบกับเดือนธันวาคม 2564 ซึ่งอยู่ที่ระดับ 30.2 ที่กลุ่มตัวอย่างเห็นว่าในปัจจุบันเป็นช่วงเวลาที่มีความสุขในการดำรงชีวิตในระดับมาก ปานกลาง และน้อย 3.4% 23.4% และ 73.2% ตามลำดับ

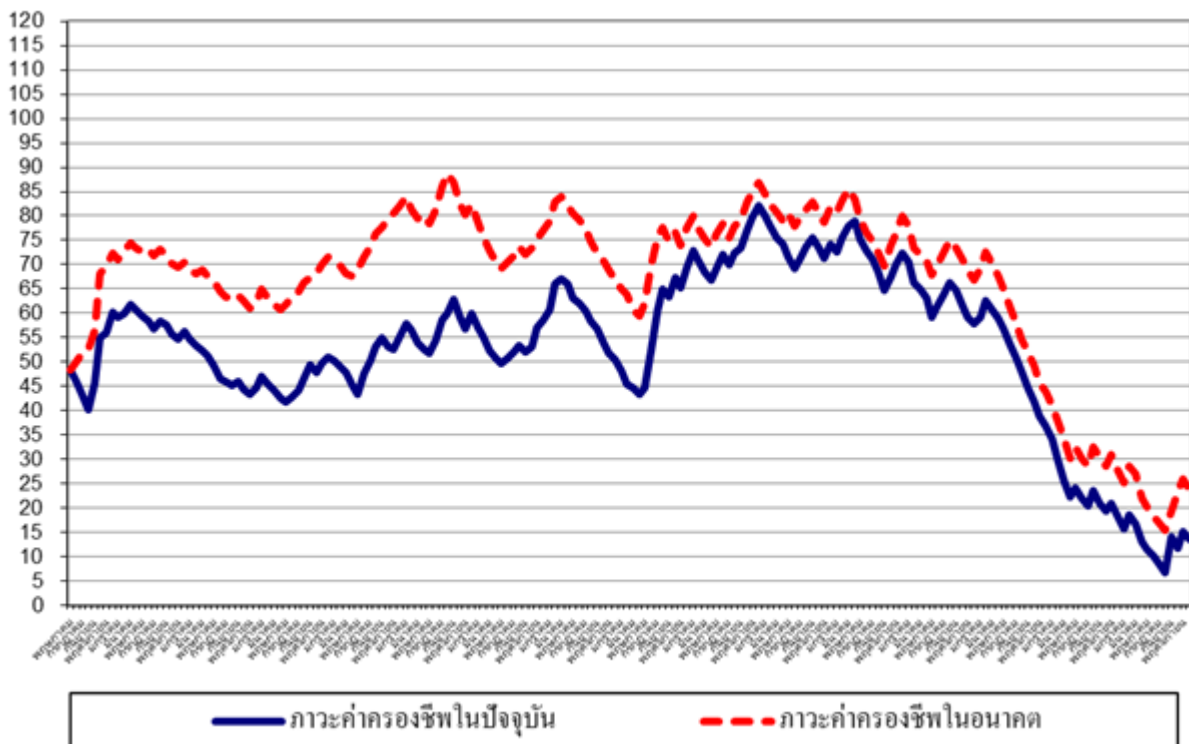
สำหรับการคาดการณ์ในความสุขในการดำรงชีวิตในช่วง 3 เดือนข้างหน้านั้น ดัชนีวัดความสุขในการดำรงชีวิตในอนาคตปรับตัวลดลงมาอยู่ที่ระดับ 33.7 ซึ่งปรับตัวลดลงต่อเนื่องเป็นเดือนที่ 2 โดยกลุ่มตัวอย่างเห็นว่าในอนาคตเป็นช่วงเวลาที่มีความสุขในการดำรงชีวิตจะอยู่ในระดับมาก ปานกลาง และน้อยประมาณ 2.8% 28.1% และ 69.1% ตามลำดับ ทั้งนี้ ดัชนีวัดความสุขในการดำรงชีวิตในอนาคตอยู่ในระดับต่ำกว่า 100 มากพอสมควร แสดงว่าผู้บริโภคมีความสุขต่ำกว่าระดับปกติ ซึ่งเกิดจากความกังวลเกี่ยวกับการแพร่ระบาดของ COVID-19 สายพันธุ์โอมิครอนที่เริ่มแพร่ระบาดมากขึ้นในประเทศไทย ตลอดจนความกังวลเกี่ยวกับภาวะเศรษฐกิจไทยว่าจะฟื้นตัวได้เร็วแค่ไหนในอนาคต ซึ่งยังคงมีความเสี่ยงต่อภาวะการว่างงานและการหารายได้ในอนาคตประกอบกับค่าครองชีพทรงตัวอยู่ในระดับสูงในปัจจุบัน



## 2. ดัชนีภาวะค่าครองชีพ

ในเดือนมกราคม 2565 ดัชนีภาวะค่าครองชีพในปัจจุบันปรับตัวลดลงมาอยู่ที่ระดับ 11.6 ซึ่งปรับตัวลดลงต่อเนื่องเป็นเดือนที่ 2 ทั้งนี้ ประชาชนยังรู้สึกว่าการปรับตัวลดลงของภาวะค่าครองชีพที่สูงกว่าระดับปกติ (ระดับปกติจะมีค่าดัชนีที่ระดับ 100) และการเพิ่มขึ้นของรายได้ยังไม่เหมาะสมกับค่าครองชีพในปัจจุบันเท่าที่ควร ทั้งนี้กลุ่มตัวอย่างเห็นว่าในปัจจุบันเป็นช่วงเวลาที่ภาวะค่าครองชีพอยู่ในระดับดี (เหมาะสม) ปานกลาง และแย่ (ไม่เหมาะสม) ประมาณ 1.7% 8.2% และ 90.1% ตามลำดับ เมื่อเทียบกับเดือนธันวาคม 2564 ที่ดัชนีภาวะค่าครองชีพในปัจจุบันอยู่ที่ระดับ 13.7 เทียบกับเดือนที่ผ่านมาที่ดัชนีภาวะค่าครองชีพอยู่ในระดับดี (เหมาะสม) ปานกลาง และแย่ (ไม่เหมาะสม) ประมาณ 2.1% 9.5% และ 86.0% ตามลำดับ

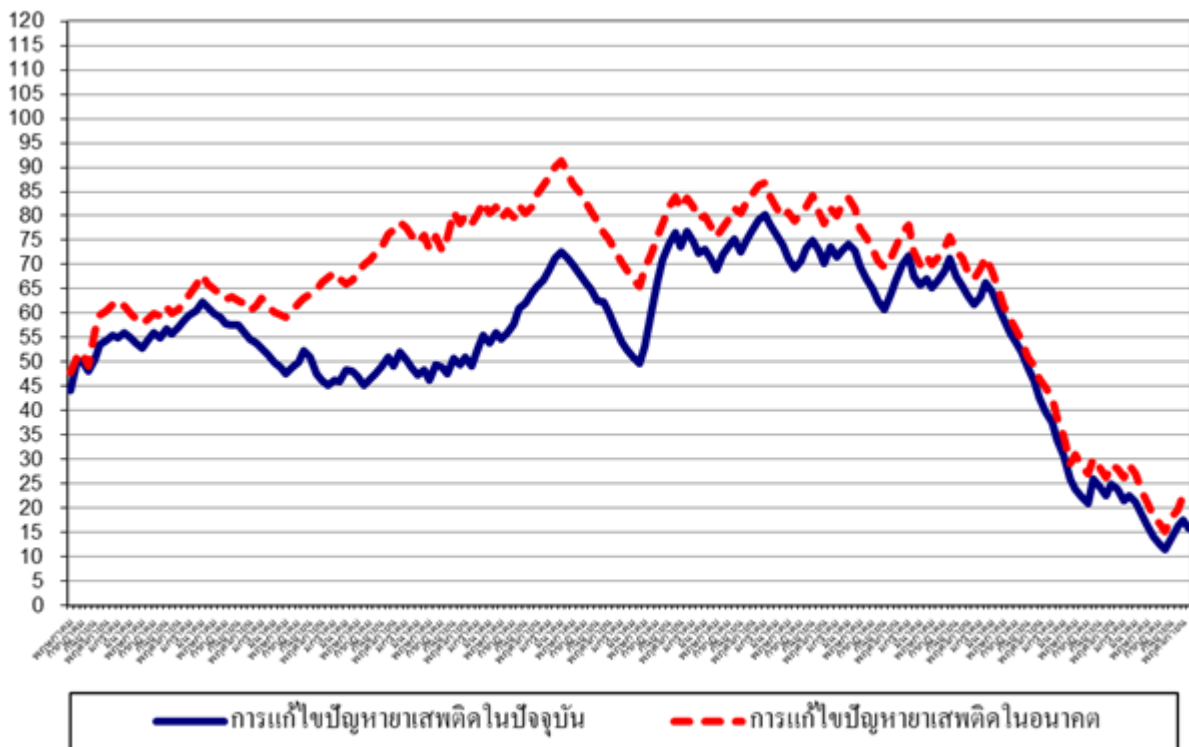
สำหรับดัชนีภาวะค่าครองชีพในช่วง 3 เดือนข้างหน้า กลุ่มตัวอย่างเห็นว่าในอนาคตภาวะค่าครองชีพอยู่ในระดับดี (เหมาะสม) ปานกลาง และแย่ (ไม่เหมาะสม) ประมาณ 2.1% 17.3% และ 80.6% ตามลำดับ ส่งผลให้ดัชนีภาวะค่าครองชีพในอนาคตปรับตัวลดลงมาอยู่ที่ระดับ 21.5 ซึ่งปรับตัวลดลงต่อเนื่องเป็นเดือนที่ 2 เทียบกับเดือนที่ผ่านมาที่ดัชนีมีค่าอยู่ที่ระดับ 23.8 อย่างไรก็ตาม การที่ดัชนีภาวะค่าครองชีพในอนาคตยังมีค่าต่ำกว่าระดับปกติ (ที่ระดับ 100) แสดงว่า ผู้บริโภคยังรู้สึกว่า ค่าครองชีพที่ยังอยู่ในระดับสูงในอนาคตและอาจบั่นทอนอำนาจซื้อในอนาคต



### 3. ดัชนีความคิดเห็นเกี่ยวกับปัญหาหาเสพติด

ในเดือนมกราคม 2565 ดัชนีความคิดเห็นเกี่ยวกับปัญหาหาเสพติดในปัจจุบันปรับตัวลดลงมาอยู่ที่ระดับ 13.6 ซึ่งปรับตัวลดลงต่อเนื่องเป็นเดือนที่ 2 ทั้งนี้ ประชาชนคิดว่าปัญหาหาเสพติดยังอยู่ในระดับที่ต่ำกว่าระดับปกติ (ระดับปกติจะมีค่าดัชนีที่ระดับ 100) โดยกลุ่มตัวอย่างเห็นว่าในปัจจุบันเป็นช่วงเวลาที่มึปัญหาหาเสพติด อยู่ในระดับดี (มึปัญหาน้อย) ปานกลาง และแย (มึปัญหาหมาก) ประมาณ 1.4% 10.8% และ 87.8% ตามลำดับ ดัชนีในเดือนนี้ปรับตัวลดลงเมื่อเทียบกับเดือนที่ผ่านมาที่อยู่ในระดับ 17.7 ที่กลุ่มตัวอย่างเห็นว่าในเดือนธันวาคม 2564 เป็นช่วงเวลาที่มึปัญหาหาเสพติดอยู่ในระดับดี (มึปัญหาน้อย) ปานกลาง และแย (มึปัญหาหมาก) ประมาณ 2.3% 13.1% และ 84.6% ตามลำดับ

สำหรับดัชนีความคิดเห็นเกี่ยวกับปัญหาหาเสพติดในช่วง 3 เดือนข้างหน้านั้น กลุ่มตัวอย่างเห็นว่าในอนาคตปัญหาหาเสพติดอยู่ในระดับดี (มึปัญหาน้อย) ปานกลาง และแย (มึปัญหาหมาก) ประมาณ 1.6% 16.3% และ 82.1% ตามลำดับ ส่งผลให้ดัชนีความคิดเห็นเกี่ยวกับปัญหาหาเสพติดในอนาคตปรับตัวลดลงมาอยู่ที่ระดับ 19.5 ซึ่งปรับตัวลดลงต่อเนื่องเป็นเดือนที่ 2 เทียบกับค่าดัชนีเดือนก่อนที่อยู่ั้ระดับ 21.0 การที่ดัชนียังมีค่าต่ำกว่าระดับ 100 แสดงว่าประชาชนมีความเห็นว่าปัญหาหาเสพติดเป็นปัญหาที่สำคัญสำหรับสังคมไทยที่ต้องเร่งแก้ไข



#### 4. ดัชนีความคิดเห็นเกี่ยวกับสถานการณ์ทางการเมือง

ในเดือนมกราคม 2565 ดัชนีความคิดเห็นเกี่ยวกับสถานการณ์ทางการเมืองในปัจจุบันปรับตัวลดลงมาอยู่ที่ในระดับ 22.8 ซึ่งปรับตัวลดลงต่อเนื่องเป็นเดือนที่ 2 เทียบกับระดับที่ 25.8 ในเดือนธันวาคม 2564 โดยกลุ่มตัวอย่างเห็นว่าในปัจจุบันเป็นช่วงเวลาที่สถานการณ์ทางการเมืองอยู่ในระดับดี (มีเสถียรภาพ) ปานกลาง และแย่ (ขาดเสถียรภาพ) ประมาณ 2.3% 18.2% และ 79.5% ตามลำดับ ขณะที่เดือนธันวาคม 2564 กลุ่มตัวอย่างเห็นว่าสถานการณ์ทางการเมืองอยู่ในระดับดี (มีเสถียรภาพ) ปานกลาง และแย่ (ขาดเสถียรภาพ) ประมาณ 3.1% 19.6% และ 77.3% ตามลำดับ อย่างไรก็ตาม กลุ่มตัวอย่างยังมีความคิดเห็นเกี่ยวกับสถานการณ์ทางการเมืองในปัจจุบันในระดับแย่เกินกว่า 50.0% ต่อเนื่องเป็นเดือนที่ 28 นับตั้งแต่เดือนตุลาคม 2562 เป็นต้นมา

สำหรับการคาดหวังในสถานการณ์ทางการเมืองในช่วง 3 เดือนข้างหน้า กลุ่มตัวอย่างเห็นว่าสถานการณ์ทางการเมืองในอนาคตไม่ค่อยมีเสถียรภาพ โดยเห็นว่าในอนาคตสถานการณ์ทางการเมืองอยู่ในระดับดี (มีปัญหาน้อย) ปานกลาง และแย่ (มีปัญหามาก) ประมาณ 2.0% 21.5% และ 76.5% ตามลำดับ ทั้งนี้ ดัชนีความคิดเห็นเกี่ยวกับสถานการณ์ทางการเมืองในอนาคตปรับตัวลดลงมาอยู่ที่ระดับ 25.5 ซึ่งปรับตัวลดลงต่อเนื่องเป็นเดือนที่ 2 เมื่อเทียบกับดัชนีในเดือนธันวาคม 2564 ที่อยู่ที่ระดับ 27.2 อย่างไรก็ตาม กลุ่มตัวอย่างยังมีความคิดเห็นเกี่ยวกับสถานการณ์ทางการเมืองในอนาคตในระดับแย่เกินกว่า 50.0% ต่อเนื่องเป็นเดือนที่ 27 นับตั้งแต่เดือนพฤศจิกายน 2562 เป็นต้นมา การที่ดัชนีความคิดเห็นเกี่ยวกับสถานการณ์ทางการเมืองในอนาคตปรับตัวห่างจากระดับ 100 มากขึ้น แสดงว่า ในมุมมองของผู้บริโภคเห็นว่าสถานการณ์การเมืองของประเทศไทยมีเสถียรภาพลดลงในอนาคต

