



UTCC University of
the Thai Chamber
of Commerce
มหาวิทยาลัยหอการค้าไทย



UTCC
Center for Economic
and Business Forecasting
ศูนย์พยากรณ์เศรษฐกิจและธุรกิจ



ดัชนีความเชื่อมั่นหอการค้าไทย : TCC CONFIDENCE INDEX



UTCC University of
the Thai Chamber
of Commerce
มหาวิทยาลัยหอการค้าไทย



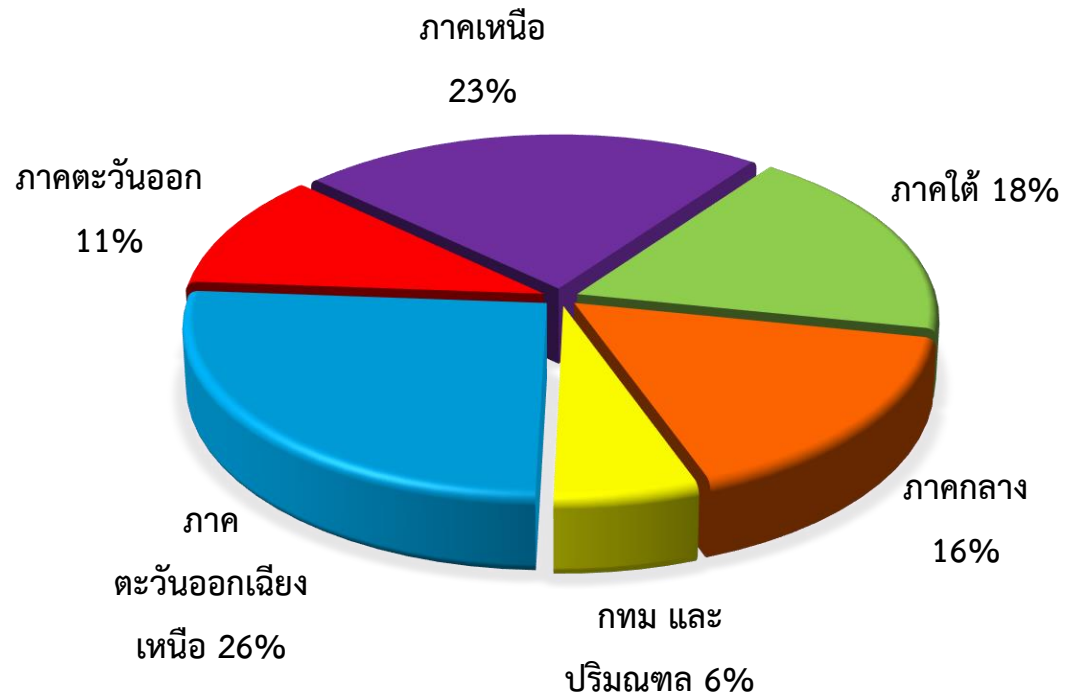
UTCC
Center for Economic
and Business Forecasting
ศูนย์พยากรณ์เศรษฐกิจและธุรกิจ

ดัชนีความเชื่อมั่นหอการค้าไทย ประจำเดือนมกราคม 2565 (TCC CONFIDENCE INDEX)

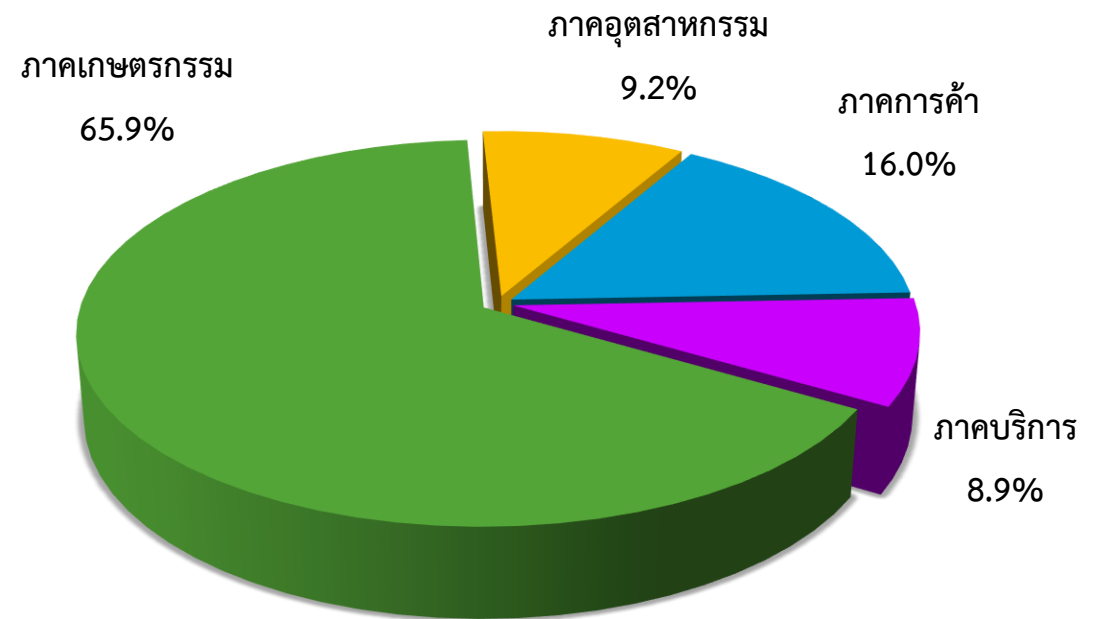
หอการค้าไทย ร่วมกับ ศูนย์พยากรณ์เศรษฐกิจและธุรกิจ มหาวิทยาลัยหอการค้าไทย

สัดส่วนของกลุ่มตัวอย่าง

จำแนกตามภูมิภาค



ภาคเศรษฐกิจที่เด่นของจังหวัด



ช่วงที่สำรวจข้อมูล: 24-28 มกราคม 2565

จำนวนตัวอย่าง: 369 ตัวอย่าง

ปัจจัยที่มีผลกระทบต่อดัชนีความเชื่อมั่นของหอการค้าไทย

ปัจจัยด้านลบ

- ความวิตกกังวลต่อสถานการณ์การแพร่ระบาดของไวรัส COVID-19 ในประเทศไทย โดยเฉพาะไวรัสสายพันธุ์ใหม่ "โอมิครอน" ที่มีการแพร่ระบาดเป็นวงกว้างอย่างรวดเร็ว และมีแนวโน้มของผู้ติดเชื้อเพิ่มสูงขึ้นอย่างต่อเนื่อง
- ความกังวลในการใช้มาตรการเข้มงวดของรัฐบาลหากมีการแพร่ระบาด
- ราคาสินค้าในบางรายการโดยเฉพาะวัตถุดิบมีระดับราคาที่สูง ส่งผลต่อค่าครองชีพ และกำลังซื้อสินค้าของประชาชน และรายได้ของธุรกิจ
- ราคาน้ำมันขายปลีกในประเทศปรับตัวเพิ่มขึ้นโดยแก๊สโซฮอล์ ออกเทน 91 (E10) และแก๊สโซฮอล์ ออกเทน 95 (E10) ปรับตัวเพิ่มขึ้นประมาณ 2.90 บาทต่อลิตร และราคาน้ำมันดีเซลขายปลีกในประเทศ มีการปรับตัวเพิ่มขึ้นเช่นกันที่ 1.50 บาทต่อลิตร
- SET Index เดือน ม.ค. 65 ปรับตัวลดลง 8.81 จุด จาก 1,657.62 ณ สิ้นเดือน ธ.ค. 64 เป็น 1,648.81 ณ สิ้นเดือน ม.ค. 65
- ค่าเงินบาทปรับตัวแข็งค่าขึ้นเล็กน้อยจากระดับ 33.565 ฿/\$ ณ สิ้นเดือน ธ.ค. 64 เป็น 33.240 ฿/\$ ณ สิ้นเดือน ม.ค. 65
- ความเสี่ยงและความไม่แน่นอนของารกลายพันธุ์ของ COVID-19 ประสิทธิภาพของวัคซีน และภาวะคอขวดของอุปทานภาคการผลิตที่อาจยืดเยื้อไปจนถึงปี 2565
- การปรับนโยบายการเงินให้เป็นปกติ (Policy normalization) โดยการทยอยขึ้นอัตราดอกเบี้ยนโยบายเพื่อลดแรงกดดันเงินเฟ้อ จะส่งผลให้ต้นทุนการดำเนินธุรกิจเพิ่มขึ้นในระยะต่อไป

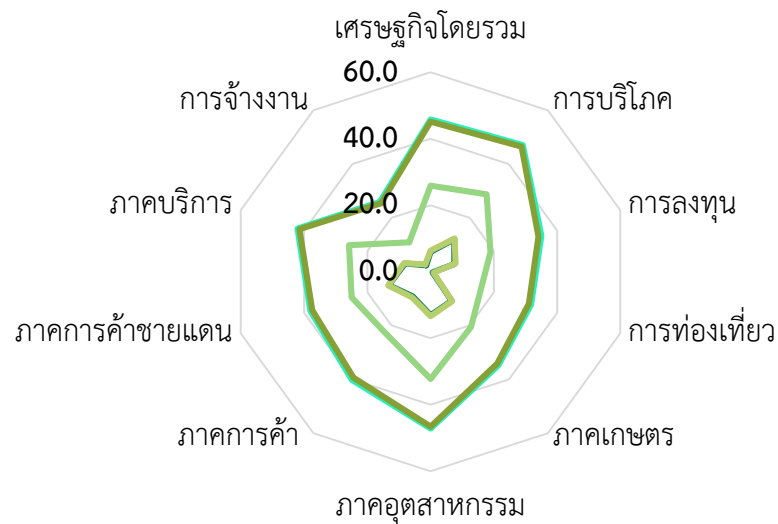
ปัจจัยด้านบวก

- การผ่อนคลายมาตรการในการทำธุรกิจ
- สศค. คาดการณ์เศรษฐกิจไทยปี 2564 จะขยายตัวที่ 1.2% ต่อปี โดยมีช่วงคาดการณ์ที่ 0.9-1.4% ปรับเพิ่มขึ้นเมื่อเทียบกับประมาณการครั้งก่อนที่ 1.0% ต่อปี สำหรับในปี 2565 คาดว่าจะขยายตัวอยู่ที่ 4% ต่อปี โดยมีช่วงคาดการณ์ที่ 3.5-4.5%
- มาตรการสนับสนุนการฟื้นตัวเศรษฐกิจ ได้แก่ มาตรการซื้อปดิมิคืน โครงการคนละครึ่ง เฟส 4 มาตรการขยายระยะเวลาการลดค่าธรรมเนียมจดทะเบียนสิทธิและนิติกรรมสำหรับที่อยู่อาศัย เป็นต้น
- การฉีดวัคซีนของทั้งโลกทำให้สถานการณ์ COVID-19 ในระดับโลกปรับตัวดีขึ้น
- การส่งออกของไทยเดือน ธ.ค. 64 ขยายตัวร้อยละ 24.18 มูลค่าอยู่ที่ 24,930.33 ล้านดอลลาร์สหรัฐฯ และการนำเข้าขยายตัวร้อยละ 33.37 มีมูลค่าอยู่ที่ 25,284.48 ล้านดอลลาร์สหรัฐฯ ส่งผลให้ดุลการค้าขาดดุล 354.15 ล้านดอลลาร์สหรัฐฯ
- ราคาพืชผลทางการเกษตรหลายรายการปรับตัวดีขึ้นหรือทรงตัวในระดับที่ดี โดยเฉพาะข้าว ปาล์มน้ำมัน มันสำปะหลัง และปศุสัตว์ ส่งผลให้เกษตรกรในบางพื้นที่เริ่มมีรายได้สูงขึ้น และกำลังซื้อในต่างจังหวัดเริ่มปรับตัวดีขึ้น

สถานการณ์เศรษฐกิจของจังหวัด ประจำเดือนมกราคม 2565

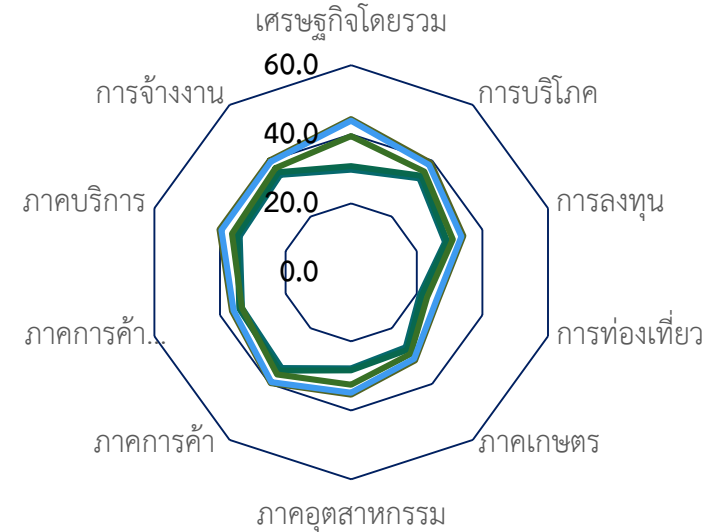
ประเด็น	ปัจจุบัน			คาดการณ์ 6 เดือนข้างหน้า		
	แย่งลง	ไม่เปลี่ยนแปลง	ดีขึ้น	แย่งลง	ไม่เปลี่ยนแปลง	ดีขึ้น
เศรษฐกิจของจังหวัดโดยรวม	34.3	41.2	24.5	46.2	19.8	34.0
การบริโภคภายในจังหวัด	36.4	34.2	29.4	53.4	16.3	30.3
การลงทุนของภาคเอกชนในจังหวัด	56.1	19.6	24.3	58.1	16.6	25.3
การท่องเที่ยวภายในจังหวัด	65.1	7.7	27.2	68.2	11.7	20.1
ภาคเกษตรกรรมของจังหวัด	62.3	7.1	30.6	60.3	17.5	22.2
ภาคอุตสาหกรรมของจังหวัด	44.4	18.1	37.5	55.3	19.7	25.0
ภาคการค้าของจังหวัด	51.3	18.5	30.2	54.4	12.5	33.1
ภาคการค้าชายแดนของจังหวัด	58.2	8.8	33.0	49.3	31.8	20.9
ภาคบริการของจังหวัดปัจจุบัน	49.5	18.1	32.4	54.6	11.8	33.6
การจ้างงานในจังหวัดปัจจุบัน	69.4	10.4	20.2	38.0	44.8	17.2

ดัชนีความเชื่อมั่นของหอการค้าไทย



ปัจจุบัน

- ก.ย.-64
- ต.ค.-64
- พ.ย.-64
- ธ.ค.-64
- ม.ค.-65



อนาคต

- ก.ย.-64
- ต.ค.-64
- พ.ย.-64
- ธ.ค.-64
- ม.ค.-65

	เศรษฐกิจ โดยรวม	การบริโภค	การลงทุน	การท่องเที่ยว	ภาคเกษตร	ภาคอุตสาหกรรม	ภาคการค้า	ภาคการค้า ชายแดน	ภาคบริการ	การจ้างงาน
ต.ค.-64	18.5	23.5	18.6	11.3	19.4	20.9	22.4	23.7	21.6	19.3
พ.ย.-64	32.7	32.4	25.0	19.6	24.9	32.5	29.8	29.2	31.1	24.1
ธ.ค.-64	45.1	43.1	34.6	29.1	33.1	41.3	40.0	37.2	41.1	33.0
ม.ค.-65	44.5	42.5	33.9	28.5	32.6	40.7	39.4	36.6	40.5	32.5
ผลต่าง mom	-0.6	-0.7	-0.8	-0.6	-0.5	-0.6	-0.6	-0.6	-0.6	-0.5

ดัชนีความเชื่อมั่นหอการค้าไทย (Thai Chamber of Commerce Confidence Index)

Month	ปัจจุบัน	อนาคต	TCC-CI
ม.ค.-64	21.7	37.9	29.8
ก.พ.-64	20.1	39.1	29.6
มี.ค.-64	20.9	40.5	30.7
เม.ย.-64	17.3	37.8	27.6
พ.ค.-64	14.3	35.0	24.7
มิ.ย.-64	11.9	33.1	22.5
ก.ค.-64	9.9	31.5	20.7
ส.ค.-64	8.8	30.8	19.8
ก.ย.-64	8.3	30.4	19.4
ต.ค.-64	8.6	31.2	19.9
พ.ย.-64	22.7	33.5	28.1
ธ.ค.-64	38.8	36.7	37.8
ม.ค.-65	38.1	36.2	37.2

สถานการณ์เศรษฐกิจของจังหวัดในปัจจุบันและคาดการณ์ 6 เดือนข้างหน้า ประจำเดือนมกราคม 2565



กรุงเทพฯ และปริมณฑล

ปัจจัยบวกที่สำคัญของ กทม. และปริมณฑล

1. การแพร่ระบาดของโอไมครอน สามารถควบคุมให้อยู่ในอัตราการติดที่ไม่สูง
2. ยอดคำสั่งซื้อสินค้าอุตสาหกรรมเพิ่มขึ้น และความต้องการสินค้าเกษตรของประชาชนในพื้นที่เพิ่มขึ้น
3. ธุรกิจสามารถดำเนินกิจการได้เกือบเป็นปกติ

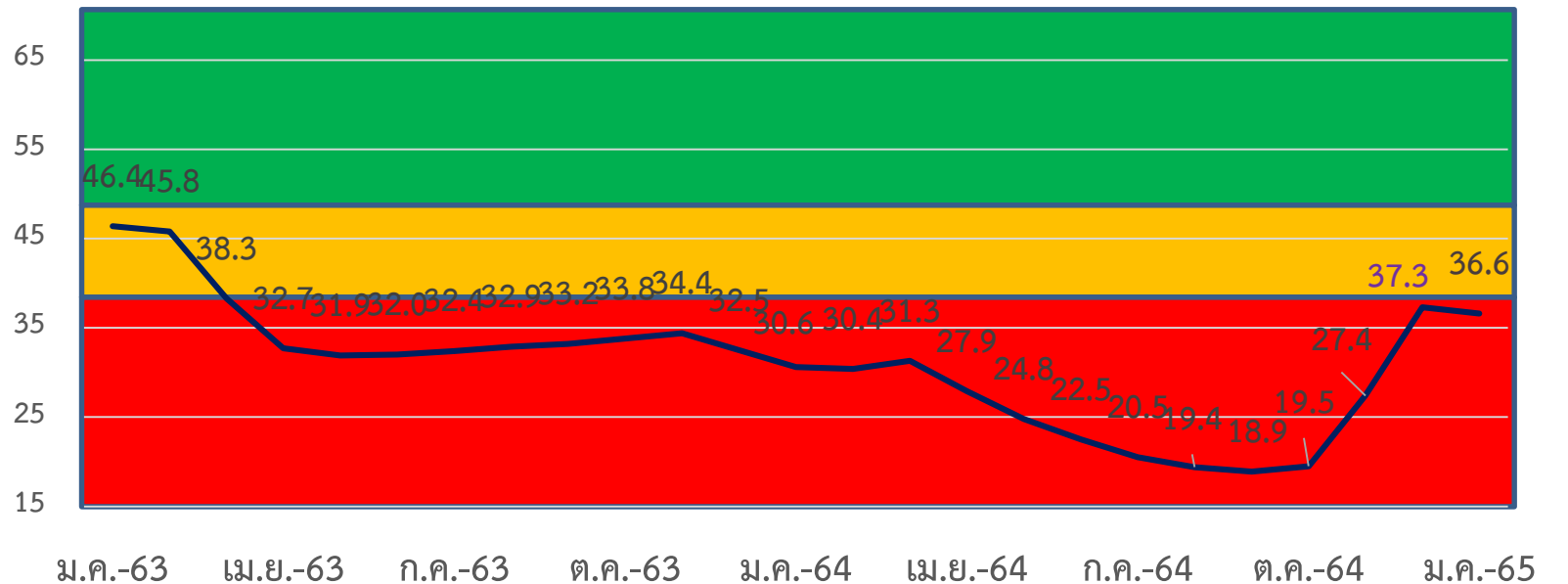
ปัจจัยลบที่สำคัญของ กทม. และปริมณฑล

1. ความกังวลกับสถานการณ์ของเชื้อไวรัสสายพันธุ์ใหม่ อย่างโอไมครอนที่ระบาดเป็นวงกว้างในประเทศมาก ถึงจะไม่มี ความรุนแรงมากก็ตาม
2. ความกังวลเกี่ยวกับกระแสการ Lockdown
3. ปัญหาค่าครองชีพสูงขึ้นจากระดับราคาสินค้าสูงขึ้น
4. สภาพคล่องธุรกิจที่อยู่ในระดับต่ำ
5. จำนวนนักท่องเที่ยวลดน้อยลงในช่วงเทศกาลวันหยุด และการยกเลิก test&go

สิ่งที่ต้องการให้เร่งแก้ไข

1. ควบคุมราคาน้ำมันเชื้อเพลิงและระดับราคาวัตถุดิบ
2. กระตุ้นการใช้จ่ายของประชาชนเพื่อให้เศรษฐกิจฟื้นตัว
3. เปิด test&go เพื่อรับนักท่องเที่ยว
4. ควบคุมการระบาดของเชื้อไวรัสให้อยู่ในวงจำกัด

	เศรษฐกิจของจังหวัด	การบริโภค	การลงทุน	ท่องเที่ยว	เกษตรกรรม	อุตสาหกรรม	การค้า	การค้าชายแดน	ภาคบริการ	การจ้างงาน
ธ.ค.	44.3	41.3	33.1	27.8	33.5	42.3	41.0	37.9	39.5	33.6
ม.ค.	43.5	40.4	32.1	27.0	32.8	41.6	40.2	37.1	38.9	33.0
mom	-0.8	-0.9	-1.0	-0.8	-0.7	-0.7	-0.8	-0.8	-0.6	-0.6



	ม.ค.-64	ก.พ.-64	มี.ค.-64	เม.ย.-64	พ.ค.-64	มิ.ย.-64	ก.ค.-64	ส.ค.-64	ก.ย.-64	ต.ค.-64	พ.ย.-64	ธ.ค.-64	ม.ค.-65
ปัจจุบัน	20.7	18.9	19.6	15.8	12.6	9.9	7.8	6.4	5.8	6.2	19.7	36.0	35.1
อนาคต	40.5	41.8	42.9	39.9	36.9	35.0	33.2	32.3	31.9	32.7	35.1	38.6	38.0

ภาคกลาง

ปัจจัยบวกที่สำคัญของ ภาคกลาง

1. ความรุนแรงของไวรัสสายพันธุ์ใหม่ไม่รุนแรง และจำนวนผู้เสียชีวิตค่อยๆ ลดลง
2. ภาคเกษตรปรับตัวดีขึ้นเล็กน้อย จากต้องการสินค้าและระดับราคาที่ปรับตัวดีขึ้น
3. การลงทุนที่เพิ่มขึ้นเป็นผลจากผู้ประกอบการมีความมั่นใจขึ้นในการฟื้นตัวและการปรับตัวกับสถานการณ์โควิดได้

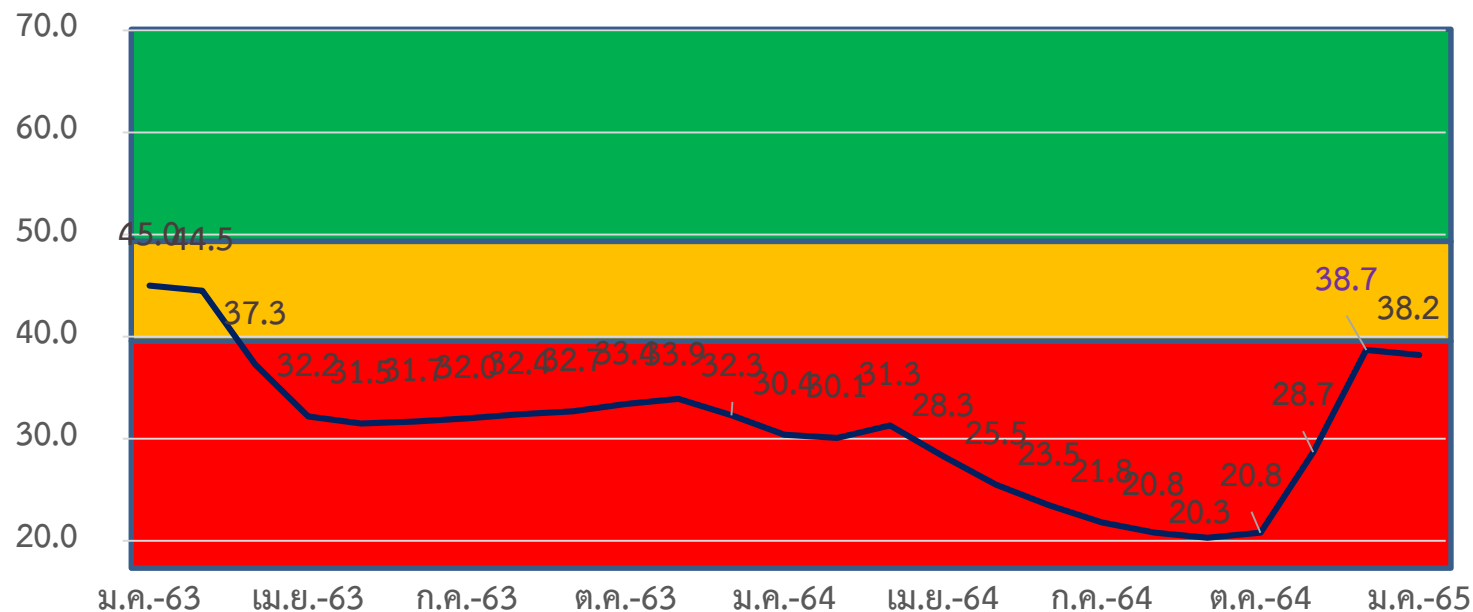
ปัจจัยลบที่สำคัญของ ภาคกลาง

1. ความกังวลกับสถานการณ์ของเชื้อไวรัสสายพันธุ์ใหม่ อย่างไรก็ตามที่ระบาดเป็นวงกว้างในประเทศมาก ถึงจะไม่มี ความรุนแรงมากก็ตาม
2. ระบายได้ครัวเรือนยังอยู่ในระดับไม่สูง
3. ต้นทุนการผลิตสินค้าสูงขึ้น
4. ภาระหนี้ครัวเรือน

สิ่งที่ต้องการให้เร่งแก้ไข

1. ควบคุมการระบาดของเชื้อไวรัสให้อยู่ในวงจำกัด
2. กระตุ้นการใช้จ่ายของประชาชนเพื่อให้เศรษฐกิจฟื้นตัว

	เศรษฐกิจของจังหวัด	การบริโภค	การลงทุน	ท่องเที่ยว	เกษตรกรรม	อุตสาหกรรม	การค้า	การค้าชายแดน	ภาคบริการ	การจ้างงาน
ธ.ค.	48.1	43.6	35.8	30.0	32.0	42.6	41.4	38.7	41.7	32.2
ม.ค.	47.6	43.0	35.1	29.5	31.6	42.1	40.9	38.2	41.3	31.8
mom	-0.5	-0.6	-0.7	-0.5	-0.4	-0.5	-0.5	-0.5	-0.4	-0.4



	ม.ค.-64	ก.พ.-64	มี.ค.-64	เม.ย.-64	พ.ค.-64	มิ.ย.-64	ก.ค.-64	ส.ค.-64	ก.ย.-64	ต.ค.-64	พ.ย.-64	ธ.ค.-64	ม.ค.-65
ปัจจุบัน	22.2	20.5	21.4	18.0	15.2	12.9	11.0	9.8	9.2	9.4	22.8	39.2	38.6
อนาคต	38.5	39.7	41.1	38.5	35.8	34.0	32.5	31.8	31.4	32.2	34.6	38.2	37.8

ภาคตะวันออก

ปัจจัยบวกที่สำคัญ ภาคตะวันออก

1. จำนวนนักท่องเที่ยวในช่วงเทศกาลเพิ่มขึ้น
2. ยอดคำสั่งซื้อจากต่างประเทศยังคงมีอย่างต่อเนื่อง
3. ภาคเกษตรเริ่มขยายตัว เนื่องจากจะเข้าสู่ฤดูกาลเก็บเกี่ยวพืชเศรษฐกิจที่สำคัญ เช่น ทูเรียน และมังคุด เป็นต้น
4. มาตรการกระตุ้นเศรษฐกิจของภาครัฐ

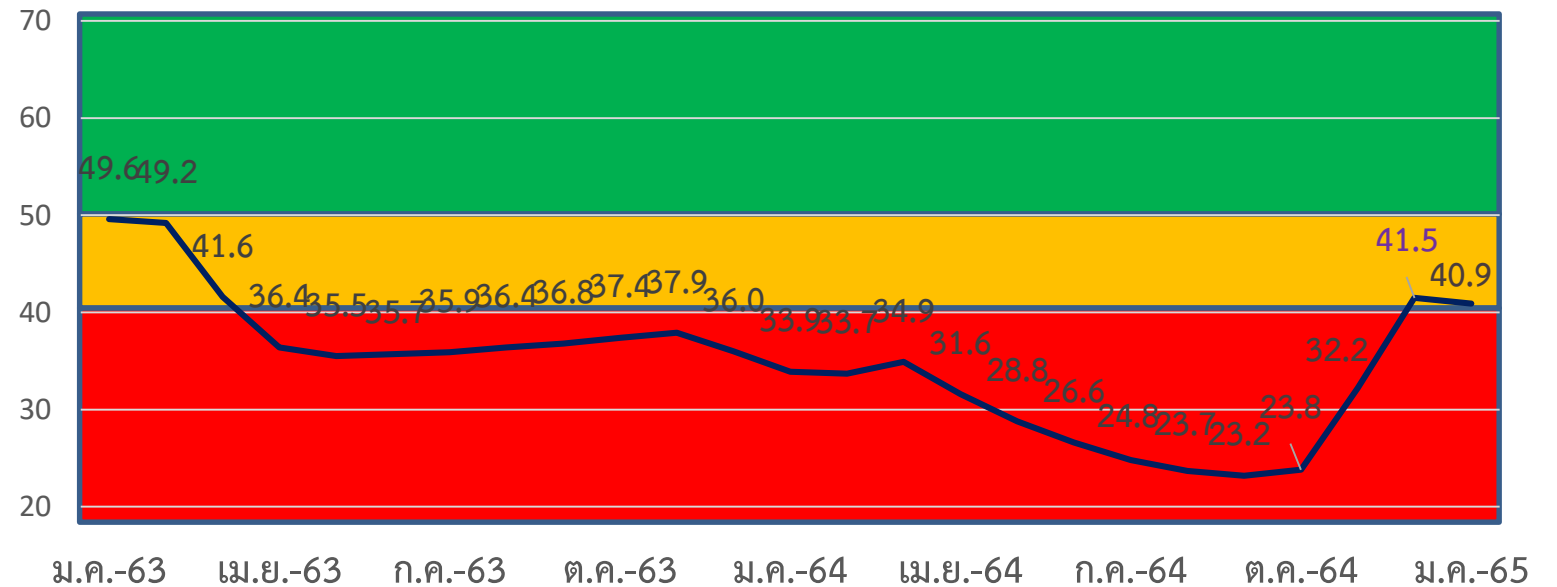
ปัจจัยลบที่สำคัญ ภาคตะวันออก

1. กังวลรัฐบาลจะทำการ Lockdown หากมีการแพร่ระบาดของเชื้อไวรัส COVID-19 เพิ่มขึ้น
2. นักท่องเที่ยวไม่เป็นไปตามเป้าหมายที่คาดไว้
3. ต้นทุนของผู้ประกอบการอยู่ในระดับสูง
4. ธุรกิจต่างๆ โดยเฉพาะท่องเที่ยวขาดสภาพคล่องในการดำเนินกิจการ

สิ่งที่ต้องการให้เร่งแก้ไข

1. ออกมาตรการกระตุ้นเศรษฐกิจ
2. การออกมาตรการกระตุ้นการท่องเที่ยว
3. เปิด test&go
4. สร้างความเชื่อมั่นให้นักลงทุน มีแนวนโยบายลงทุนในสิ่งใหม่ๆ ในด้านอุตสาหกรรมให้มีความต่อเนื่อง

	เศรษฐกิจของจังหวัด	การบริโภค	การลงทุน	ท่องเที่ยว	เกษตรกรรม	อุตสาหกรรม	การค้า	การค้าชายแดน	ภาคบริการ	การจ้างงาน
ธ.ค.	50.4	48.8	40.5	33.0	40.2	42.8	43.8	38.7	41.6	34.4
ม.ค.	49.7	48.1	39.8	32.4	39.7	42.1	43.2	38.0	41.0	33.8
mom	-0.7	-0.7	-0.7	-0.6	-0.5	-0.7	-0.6	-0.7	-0.6	-0.6



	ม.ค.-64	ก.พ.-64	มี.ค.-64	เม.ย.-64	พ.ค.-64	มิ.ย.-64	ก.ค.-64	ส.ค.-64	ก.ย.-64	ต.ค.-64	พ.ย.-64	ธ.ค.-64	ม.ค.-65
ปัจจุบัน	25.7	24.2	25.1	21.4	18.3	15.8	13.8	12.6	12.0	12.3	26.8	42.6	41.9
อนาคต	42.1	43.2	44.6	41.8	39.2	37.3	35.7	34.8	34.4	35.2	37.6	40.4	39.9

ภาคตะวันออกเฉียงเหนือ

ปัจจัยบวกที่สำคัญ ภาคตะวันออกเฉียงเหนือ

1. ภาคเกษตรปรับตัวดีขึ้นเนื่องจากจะเข้าสู่ฤดูกาลเก็บเกี่ยวพืชเศรษฐกิจที่สำคัญ เช่น มันสำปะหลัง และอ้อย และคาดว่าจะมีปริมาณน้ำที่เพียงพอต่อการเพาะปลูก
2. ยอดคำสั่งซื้อสินค้าอุตสาหกรรมทั้งในประเทศและต่างประเทศเพิ่มขึ้น
3. กิจกรรมทางเศรษฐกิจเริ่มกลับมาดำเนินการได้ดีขึ้น

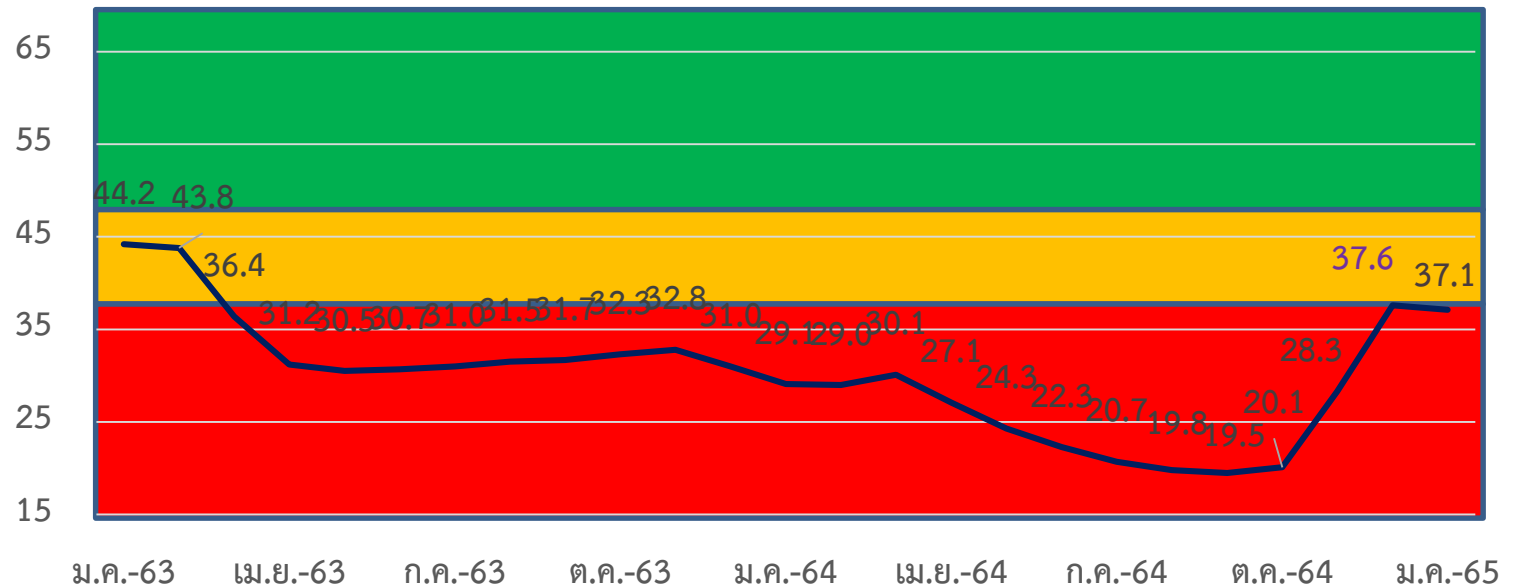
ปัจจัยลบที่สำคัญ ภาคตะวันออกเฉียงเหนือ

1. ความกังวลของการแพร่ระบาดเชื้อไวรัสโควิด 19 สายพันธุ์โอไมครอน ที่เข้ามาในประเทศเร็วมากขึ้น
2. รายได้ของประชาชนลดลง
3. ภาระหนี้ครัวเรือนยังคงอยู่ในระดับสูง
4. ต้นทุนการดำเนินธุรกิจยังคงอยู่ในระดับสูง

สิ่งที่ต้องการให้เร่งแก้ไข

1. ลดต้นทุนของราคาเชื้อเพลิง และควบคุมราคาสินค้าที่จำเป็นต่อการดำรงชีพของประชาชน
2. มาตรการเยียวยาภาคธุรกิจที่ขาดสภาพคล่องในการดำเนินกิจการต่างๆ

	เศรษฐกิจของจังหวัด	การบริโภค	การลงทุน	ท่องเที่ยว	เกษตรกรรม	อุตสาหกรรม	การค้า	การค้าชายแดน	ภาคบริการ	การจ้างงาน
ธ.ค.	46.3	41.1	35.1	27.0	37.2	40.4	38.7	36.4	39.0	33.0
ม.ค.	45.9	40.6	34.3	26.5	36.7	40.0	38.2	35.9	38.4	32.6
mom	-0.4	-0.5	-0.8	-0.5	-0.5	-0.4	-0.5	-0.5	-0.6	-0.4



	ม.ค.-64	ก.พ.-64	มี.ค.-64	เม.ย.-64	พ.ค.-64	มิ.ย.-64	ก.ค.-64	ส.ค.-64	ก.ย.-64	ต.ค.-64	พ.ย.-64	ธ.ค.-64	ม.ค.-65
ปัจจุบัน	20.1	18.8	19.7	16.3	13.4	11.2	9.4	8.3	7.9	8.3	22.3	38.0	37.4
อนาคต	38.1	39.2	40.4	37.9	35.2	33.4	31.9	31.3	31.1	31.8	34.2	37.2	36.8

ภาคเหนือ

ปัจจัยบวกที่สำคัญของ ภาคเหนือ

1. ภาคเกษตรเริ่มฟื้นตัว เนื่องจากเป็นฤดูกาลที่พืชเศรษฐกิจสำคัญเข้าสู่ตลาด เช่น ชา กาแฟ และข้าวโพดเลี้ยงสัตว์
2. จำนวนนักท่องเที่ยวในประเทศที่เพิ่มขึ้น จากโครงการเราเที่ยวด้วยกันและโครงการทัวร์เที่ยวไทย

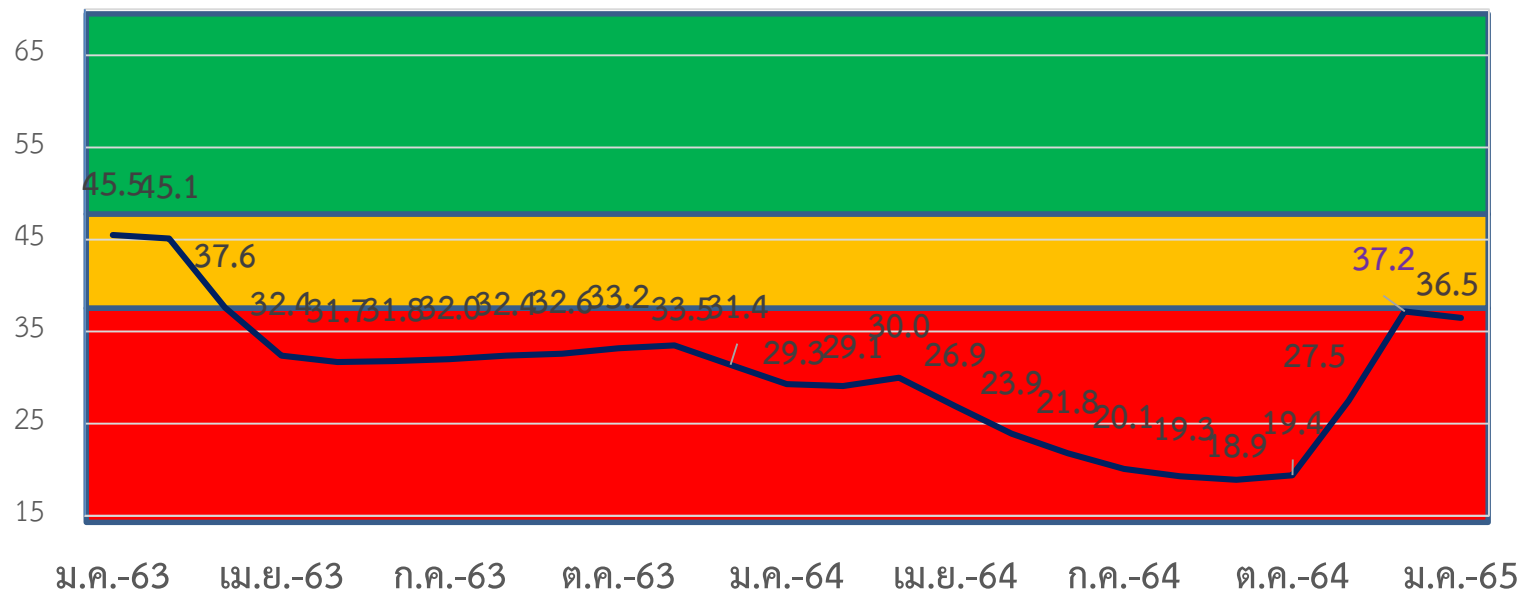
ปัจจัยลบที่สำคัญของ ภาคเหนือ

1. ความกังวลของการแพร่ระบาดของเชื้อสายพันธุ์โอไมครอนจากการท่องเที่ยวช่วงเทศกาลวันหยุดยาว และช่วง High season
2. จำนวนนักท่องเที่ยวลดน้อยลงอย่างเห็นได้ชัด ทำให้ยอดการจองห้องพักไม่สูงเท่าที่ควร
3. ราคาสินค้าต่างๆ ปรับตัวสูงขึ้น ทำให้กระทบต่อต้นทุนในการดำเนินกิจการหลายๆ ประเภท
4. หนี้ครัวเรือนยังอยู่ในระดับสูง และรายได้ยังคงต่ำ

สิ่งที่ต้องการให้เร่งแก้ไข

1. มาตรการควบคุมการแพร่ระบาดเชื้อไวรัสไม่ให้เกิดกระจายออกไปเป็นวงกว้าง
2. ควบคุมต้นทุนสินค้าที่จะส่งผลกระทบต่อปัจจัยในการดำเนินธุรกิจให้กับผู้ประกอบการ

	เศรษฐกิจของจังหวัด	การบริโภค	การลงทุน	ท่องเที่ยว	เกษตรกรรม	อุตสาหกรรม	การค้า	การค้าชายแดน	ภาคบริการ	การจ้างงาน
ธ.ค.	46.3	43.6	34.7	30.4	34.9	40.4	38.6	35.9	39.4	31.6
ม.ค.	45.7	42.9	33.8	29.7	34.5	39.8	37.9	35.3	38.7	30.9
mom	-0.6	-0.7	-0.9	-0.7	-0.4	-0.6	-0.7	-0.6	-0.7	-0.7



	ม.ค.-64	ก.พ.-64	มี.ค.-64	เม.ย.-64	พ.ค.-64	มิ.ย.-64	ก.ค.-64	ส.ค.-64	ก.ย.-64	ต.ค.-64	พ.ย.-64	ธ.ค.-64	ม.ค.-65
ปัจจุบัน	21.0	19.4	20.1	16.6	13.5	11.1	9.3	8.3	7.9	8.1	22.3	38.5	37.7
อนาคต	37.6	38.8	39.9	37.1	34.2	32.4	30.8	30.2	29.8	30.6	32.7	35.8	35.2

ภาคใต้

ปัจจัยบวกที่สำคัญ ภาคใต้

1. ความต้องการสินค้าเกษตรเพิ่มขึ้น เช่น ยางพารา และ ปาล์มน้ำมัน
2. ยอดคำสั่งซื้อในประเทศที่เพิ่มขึ้น โดยเฉพาะอย่างยิ่ง สินค้าที่มียางพาราเป็นวัตถุดิบ เช่น ถูมียอยาง เป็นต้น
3. การควบคุมการแพร่ระบาดของ COVID-19 ได้ดี

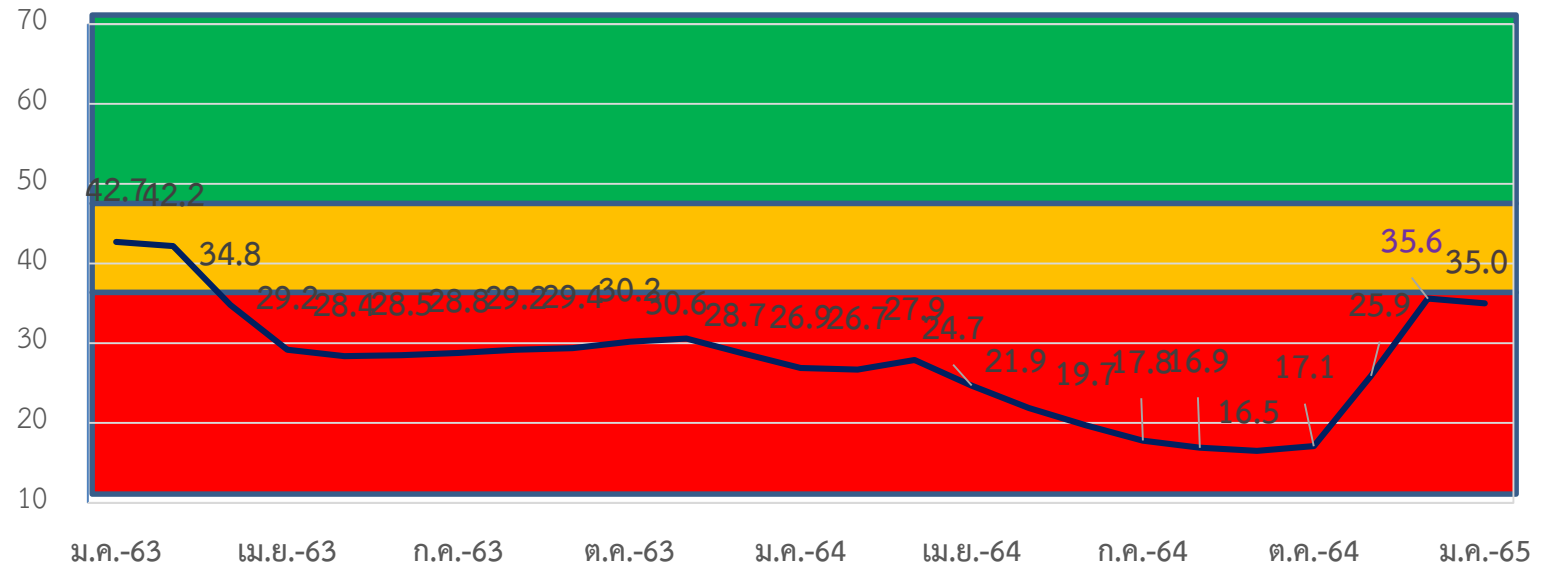
ปัจจัยลบที่สำคัญ ภาคใต้

1. การแพร่ระบาดของเชื้อสายพันธุ์โอไมครอนอาจจะส่งผลกระทบต่อการท่องเที่ยวในช่วงเทศกาลวันหยุดยาว และ ช่วง High season
2. ต้นทุนราคาสินค้าเกษตรสูงขึ้น
3. ต้นทุนในการทำธุรกิจสูงขึ้นจากราคาสินค้าแพงขึ้น ประกอบกับการจ้างแรงงานกลับมาทำงานอีกครั้ง
4. ความกังวลในการคุมเข้มการเดินทางของนักท่องเที่ยวทั้งชาวไทยและต่างประเทศ
5. ต้นทุนพลังงานเพิ่มสูงขึ้น

สิ่งที่ต้องการให้เร่งแก้ไข

1. ควบคุมราคาน้ำมันเชื้อเพลิง และสินค้าอุปโภค-บริโภคที่จำเป็นต่อการดำรงชีพ
2. มาตรการเยียวยาภาคธุรกิจที่ขาดสภาพคล่องในการดำเนินกิจการต่างๆ

	เศรษฐกิจของจังหวัด	การบริโภค	การลงทุน	ท่องเที่ยว	เกษตรกรรม	อุตสาหกรรม	การค้า	การค้าชายแดน	ภาคบริการ	การจ้างงาน
ธ.ค.	44.9	40.7	32.1	30.7	24.9	38.7	35.0	34.9	38.4	32.4
ม.ค.	44.4	40.0	31.4	30.1	24.3	38.0	34.4	34.2	37.8	31.9
mom	-0.5	-0.7	-0.7	-0.6	-0.6	-0.7	-0.6	-0.7	-0.6	-0.5



	ม.ค.-64	ก.พ.-64	มี.ค.-64	เม.ย.-64	พ.ค.-64	มิ.ย.-64	ก.ค.-64	ส.ค.-64	ก.ย.-64	ต.ค.-64	พ.ย.-64	ธ.ค.-64	ม.ค.-65
ปัจจุบัน	18.6	17.1	18.0	14.4	11.5	8.9	6.8	5.7	5.2	5.5	21.1	37.5	36.9
อนาคต	35.1	36.3	37.7	35.0	32.3	30.4	28.7	28.0	27.8	28.7	30.6	33.6	33.0



ข้อเสนอแนะต่อภาครัฐ
และแนวทางการดำเนินการของภาคเอกชน

แนวทางการดำเนินการในการแก้ไขปัญหา

- เพิ่มมาตรการกระตุ้นเศรษฐกิจโดยเฉพาะมาตรการสนับสนุน SMEs
- ผ่อนคลายมาตรการดำเนินธุรกิจกลางคืน และเยียวยาธุรกิจที่ได้รับผลกระทบ
- ขอให้ภาครัฐดำเนินการเปิด Test & go เพื่อรับนักท่องเที่ยว
- ต้องการให้รัฐบาลผ่อนคลามาตรการควบคุมต่างๆ ถึงแม้ว่าสถานการณ์จะมีผู้ติดเชื้อเพิ่มขึ้น
- ยกเลิกแนวคิดการ Lockdown หรือการจำกัดพื้นที่ เพื่อให้การดำเนินธุรกิจสามารถดำเนินการต่อเนื่อง
- มาตรการช่วยเหลือโดยการลดค่าสาธารณูปโภค เช่น ค่าไฟฟ้า ค่าน้ำประปา ค่าเดินทาง รวมทั้ง ลดภาระภาษีและค่าธรรมเนียม เช่น ภาษีสรรพสามิตเชื้อเพลิง และสินค้าจำเป็นต่อการดำรงชีพของประชาชน