



**UTCC** University of  
the Thai Chamber  
of Commerce  
มหาวิทยาลัยหอการค้าไทย



**UTCC**  
Center for Economic  
and Business Forecasting  
ศูนย์พยากรณ์เศรษฐกิจและธุรกิจ



ดัชนีความเชื่อมั่นหอการค้าไทย : TCC CONFIDENCE INDEX



**UTCC** University of  
the Thai Chamber  
of Commerce  
มหาวิทยาลัยหอการค้าไทย



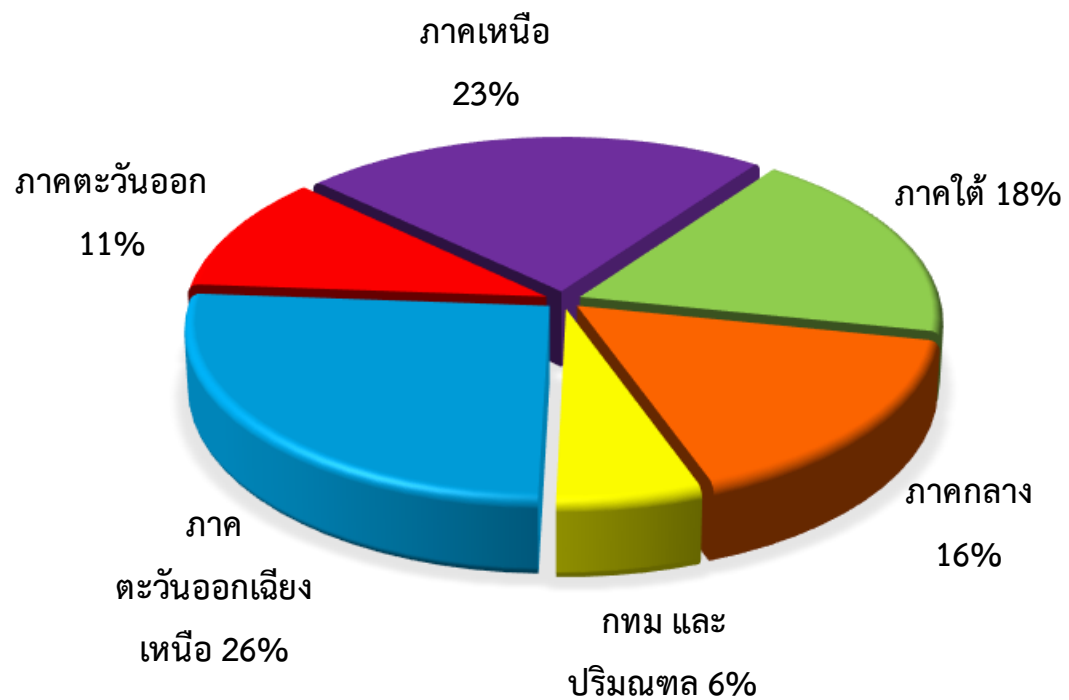
**UTCC**  
Center for Economic  
and Business Forecasting  
ศูนย์พยากรณ์เศรษฐกิจและธุรกิจ

# ดัชนีความเชื่อมั่นหอการค้าไทย ประจำเดือนมีนาคม 2565 (TCC CONFIDENCE INDEX)

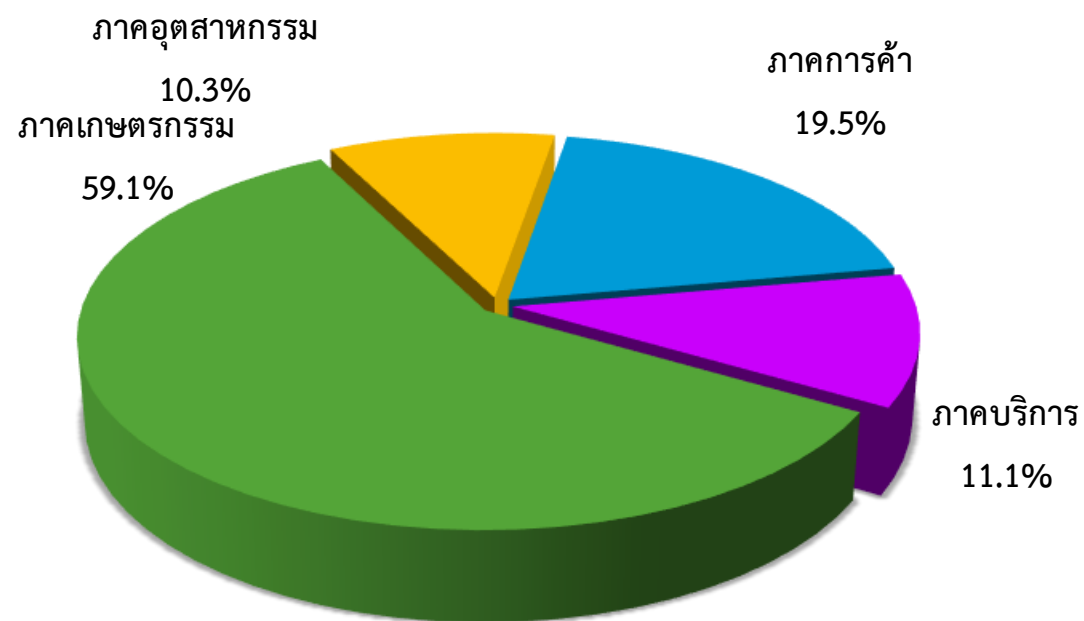
หอการค้าไทย ร่วมกับ ศูนย์พยากรณ์เศรษฐกิจและธุรกิจ มหาวิทยาลัยหอการค้าไทย

# สัดส่วนของกลุ่มตัวอย่าง

## จำแนกตามภูมิภาค



## ภาคเศรษฐกิจที่เด่นของจังหวัด



ช่วงที่สำรวจข้อมูล: 22-29 มีนาคม 2565

จำนวนตัวอย่าง: 369 ตัวอย่าง

# ปัจจัยที่มีผลกระทบต่อดัชนีความเชื่อมั่นของหอการค้าไทย

## ปัจจัยด้านลบ

- ความวิตกกังวลต่อสถานการณ์การแพร่ระบาดของไวรัส COVID-19 ในประเทศไทยโดยเฉพาะไวรัสสายพันธุ์ใหม่ "โอมิครอน" ที่มีการแพร่ระบาดเป็นวงกว้างอย่างรวดเร็ว และยังมีจำนวนของผู้ติดเชื้อเพิ่มสูงขึ้นอย่างต่อเนื่อง
- ความกังวลต่อสถานการณ์ความขัดแย้งระหว่างรัสเซียและยูเครน ที่จะส่งผลกระทบต่อเศรษฐกิจโลก และเศรษฐกิจไทย
- ความกังวลต่อการปรับให้โรคการติดเชื้อไวรัส COVID-19 เข้าสู่โรคประจำถิ่น
- ราคาสินค้าในบางรายการโดยเฉพาะวัตถุดิบมีระดับราคาที่สูง ส่งผลต่อค่าครองชีพ และกำลังซื้อสินค้าของประชาชน และรายได้ของธุรกิจ
- ราคาน้ำมันขายปลีกในประเทศปรับตัวเพิ่มขึ้นโดยแก๊สโซฮอล์ ออกเทน 91 (E10) และแก๊สโซฮอล์ ออกเทน 95 (E10) ปรับตัวเพิ่มขึ้นประมาณ 2.90 บาทต่อลิตร และราคาน้ำมันดีเซลขายปลีกในประเทศ มีการปรับตัวลดลงที่ 0.80 บาทต่อลิตร
- ค่าเงินบาทปรับตัวอ่อนค่าขึ้นเล็กน้อยจากระดับ 32.674 ฿/\$ ณ สิ้นเดือน ก.พ. 65 เป็น 33.252 ฿/\$ ณ สิ้นเดือน มี.ค. 65
- การปรับนโยบายและแนวทางการรักษาแก่ผู้ป่วยที่ติดเชื้อไวรัส COVID-19 ในประเทศไทยที่ยังมีความไม่แน่นอน

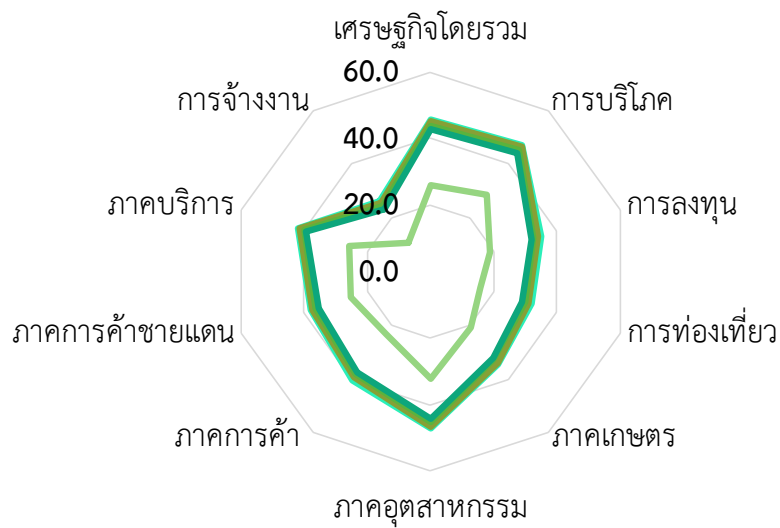
## ปัจจัยด้านบวก

- กนง. มีมติเป็นเอกฉันท์ให้คงดอกเบี้ยนโยบายไว้ที่ 0.50% ต่อปี ประเมินว่าเศรษฐกิจไทยยังมีแนวโน้มฟื้นตัวต่อเนื่อง โดยจะขยายตัวในปี 2565 และ 2566 ที่ 3.2% และ 4.4% ตามลำดับ จากการฟื้นตัวของอุปสงค์ในประเทศและภาคการท่องเที่ยว
- ศบค. ปรับมาตรการเข้าประเทศไทยสำหรับผู้เดินทางเข้าประเทศไทย ประเภท Test & Go , Sandbox และ Alternative Quarantine นั้น ให้ยกเลิกการตรวจ RT-PCR 72 ชั่วโมง รวมทั้งการปรับลดการกักตัวเหลือ 5 วัน
- สศค. เผยยอดใช้จ่ายสะสม 3 โครงการกระตุ้นบริโภคในประเทศ (โครงการเพิ่มกำลังซื้อให้แก่ผู้มีบัตรสวัสดิการแห่งรัฐ ระยะที่ 4, โครงการเพิ่มกำลังซื้อให้แก่ผู้ที่ต้องการความช่วยเหลือเป็นพิเศษ ระยะที่ 2 และโครงการคนละครึ่ง ระยะที่ 4) รวมกว่า 6.12 หมื่นลบ
- การส่งออกของไทยเดือน ก.พ. 65 ขยายตัวร้อยละ 16.2 มูลค่าอยู่ที่ 23,483.1 ล้านดอลลาร์สหรัฐฯ และการนำเข้าขยายตัวร้อยละ 16.8 มีมูลค่าอยู่ที่ 23,359.8 ล้านดอลลาร์สหรัฐฯ ส่งผลให้ดุลการค้าเกินดุล 123.3 ล้านดอลลาร์สหรัฐฯ
- ราคาพืชผลทางการเกษตรหลายรายการปรับตัวดีขึ้นหรือทรงตัวในระดับที่ดี โดยเฉพาะข้าว ปาล์มน้ำมัน ยางพารา มันสำปะหลัง และข้าวโพดเลี้ยงสัตว์
- SET Index เดือน มี.ค. 65 ปรับตัวเพิ่มขึ้น 10.06 จุด จาก 1,685.18 ณ สิ้นเดือน ก.พ. 64 เป็น 1,695.24 ณ สิ้นเดือน มี.ค. 65

# สถานการณ์เศรษฐกิจของจังหวัด ประจำเดือนมีนาคม 2565

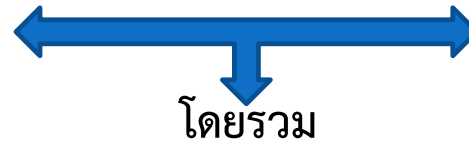
ประเด็น	ปัจจุบัน			คาดการณ์ 6 เดือนข้างหน้า		
	แย่ง	ไม่เปลี่ยนแปลง	ดีขึ้น	แย่ง	ไม่เปลี่ยนแปลง	ดีขึ้น
เศรษฐกิจของจังหวัดโดยรวม	37.2	40.2	22.6	48.0	18.5	33.5
การบริโภคภายในจังหวัด	39.0	33.4	27.6	55.3	15.1	29.6
การลงทุนของภาคเอกชนในจังหวัด	58.6	19.0	22.4	59.0	16.6	24.4
การท่องเที่ยวภายในจังหวัด	67.4	7.1	25.5	69.6	11.3	19.1
ภาคเกษตรกรรมของจังหวัด	64.8	6.7	28.5	61.6	16.8	21.6
ภาคอุตสาหกรรมของจังหวัด	46.9	17.3	35.8	57.0	18.4	24.6
ภาคการค้าของจังหวัด	54.4	16.8	28.8	56.1	11.4	32.5
ภาคการค้าชายแดนของจังหวัด	60.8	7.8	31.4	50.8	31.1	20.1
ภาคบริการของจังหวัดปัจจุบัน	52.1	17.5	30.4	56.3	10.8	32.9
การจ้างงานในจังหวัดปัจจุบัน	71.8	9.6	18.6	39.4	44.1	16.5

# ดัชนีความเชื่อมั่นของหอการค้าไทย

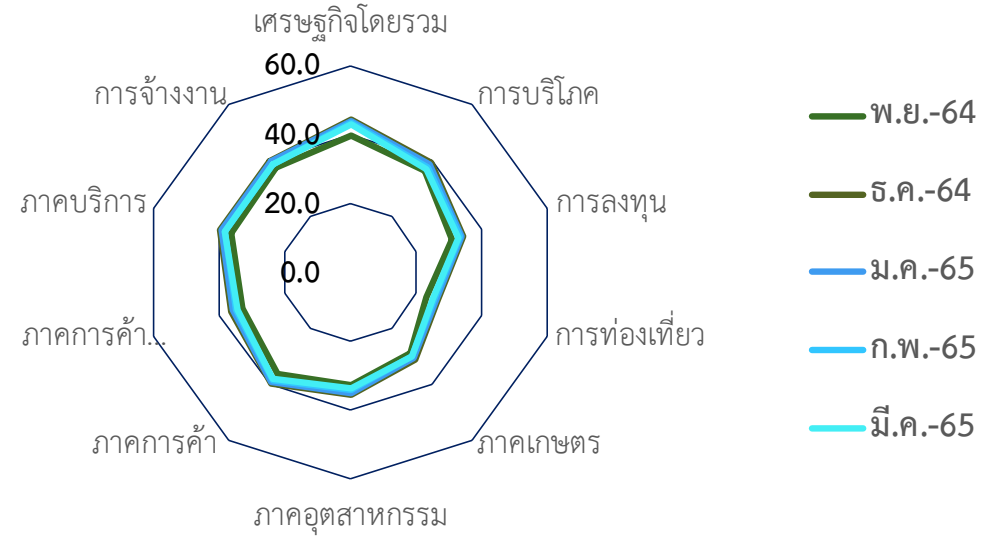


ปัจจุบัน

- พ.ย.-64
- ธ.ค.-64
- ม.ค.-65
- ก.พ.-65
- มี.ค.-65



โดยรวม



อนาคต

- พ.ย.-64
- ธ.ค.-64
- ม.ค.-65
- ก.พ.-65
- มี.ค.-65

	เศรษฐกิจโดยรวม	การบริโภค	การลงทุน	การท่องเที่ยว	ภาคเกษตร	ภาคอุตสาหกรรม	ภาคการค้าชายแดน	ภาคการค้า	ภาคบริการ	การจ้างงาน
ธ.ค.-64	45.1	43.1	34.6	29.1	33.1	41.3	40.0	37.2	41.1	33.0
ม.ค.-65	44.5	42.5	33.9	28.5	32.6	40.7	39.4	36.6	40.5	32.5
ก.พ.-65	43.4	41.3	32.9	27.5	31.4	39.7	38.4	35.7	39.3	31.5
มี.ค.-65	42.7	40.7	32.3	26.9	30.9	39.1	37.7	35.0	38.7	31.0
ผลต่าง mom	-0.6	-0.6	-0.5	-0.6	-0.5	-0.6	-0.7	-0.7	-0.6	-0.6

# ดัชนีความเชื่อมั่นหอการค้าไทย (Thai Chamber of Commerce Confidence Index)

Month	ปัจจุบัน	อนาคต	TCC-CI
มี.ค.-64	20.9	40.5	30.7
เม.ย.-64	17.3	37.8	27.6
พ.ค.-64	14.3	35.0	24.7
มิ.ย.-64	11.9	33.1	22.5
ก.ค.-64	9.9	31.5	20.7
ส.ค.-64	8.8	30.8	19.8
ก.ย.-64	8.3	30.4	19.4
ต.ค.-64	8.6	31.2	19.9
พ.ย.-64	22.7	33.5	28.1
ธ.ค.-64	38.8	36.7	37.8
ม.ค.-65	38.1	36.2	37.2
ก.พ.-65	36.7	35.5	36.1
มี.ค.-65	35.9	35.1	35.5





# กรุงเทพฯ และปริมณฑล

## ปัจจัยบวกที่สำคัญของ กทม. และปริมณฑล

1. ยอดคำสั่งซื้อสินค้าอุตสาหกรรมในประเทศเพิ่มขึ้น
2. การเปิดรับนักท่องเที่ยวรูปแบบ Test & Go ทำให้จำนวนนักท่องเที่ยวเพิ่มขึ้น
3. ธุรกิจต่างๆ สามารถดำเนินกิจการได้เกือบเป็นปกติ

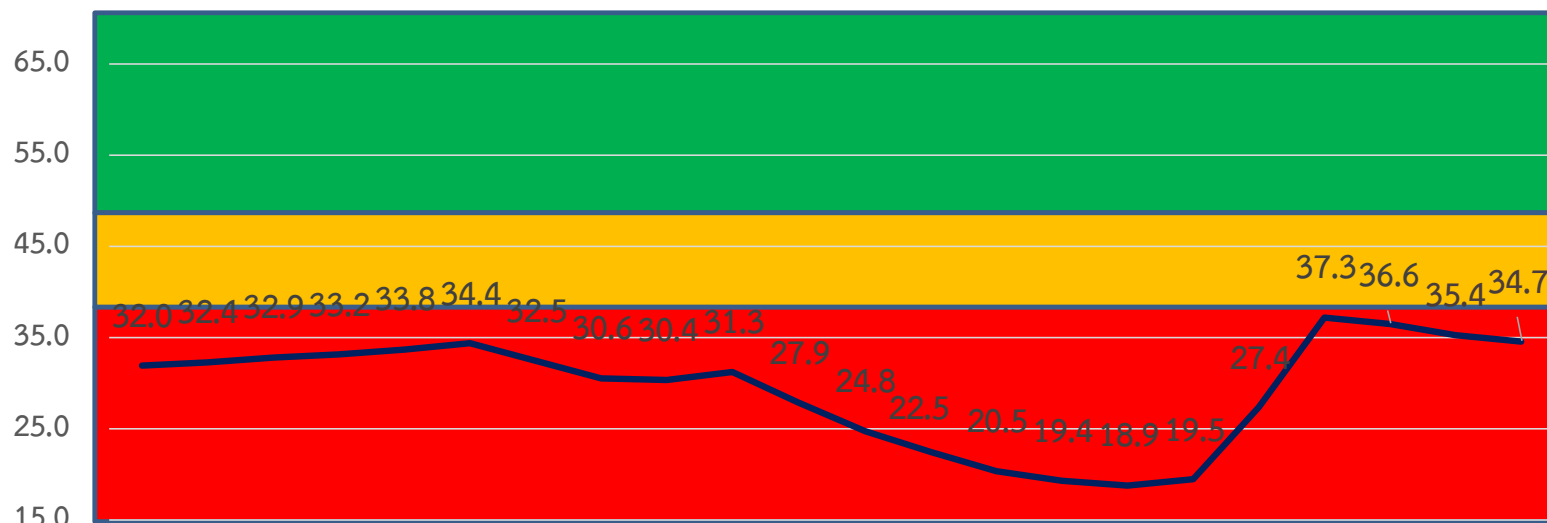
## ปัจจัยลบที่สำคัญของ กทม. และปริมณฑล

1. สถานการณ์ของเชื้อไวรัสสายพันธุ์ใหม่อย่างโอไมครอนที่ระบาดเป็นวงกว้างในประเทศมาก ทำให้จำนวนผู้ติดเชื้อใหม่รายวันยังอยู่ในระดับสูง
2. ความกังวลเกี่ยวกับสงครามรัสเซียและยูเครน
3. ปัญหาการว่างงานจากสถานการณ์เศรษฐกิจในปัจจุบัน
4. ปัญหาค่าครองชีพสูงขึ้นจากระดับราคาสินค้าสูงขึ้น
5. ระดับราคาน้ำมันที่ยังคงอยู่ในระดับสูงอย่างต่อเนื่อง

## สิ่งที่ต้องการให้เร่งแก้ไข

1. ดูแลระดับราคาของสินค้าและบริการสาธารณะต่างๆ ที่จะกระทบกับต้นทุนการผลิตของภาคธุรกิจ รวมถึงการดำรงชีวิตของประชาชน
2. มาตรการช่วยเหลือผู้ที่ว่างงานให้มีงานทำ และเงินสำหรับดำรงชีพ

	เศรษฐกิจของจังหวัด	การบริโภค	การลงทุน	ท่องเที่ยว	เกษตรกรรม	อุตสาหกรรม	การค้า	การค้าชายแดน	ภาคบริการ	การจ้างงาน
ก.พ.	42.2	39.1	30.9	25.7	31.5	40.4	39.0	36.1	37.6	31.8
มี.ค.	41.5	38.4	30.3	25.0	30.9	39.7	38.2	35.4	36.8	31.1
mom	-0.7	-0.7	-0.6	-0.7	-0.6	-0.7	-0.8	-0.7	-0.8	-0.7



มิ.ย.-63 ส.ค.-63 ต.ค.-63 ธ.ค.-63 ก.พ.-64 เม.ย.-64 มิ.ย.-64 ส.ค.-64 ต.ค.-64 ธ.ค.-64 ก.พ.-65

	มี.ค.-64	เม.ย.-64	พ.ค.-64	มิ.ย.-64	ก.ค.-64	ส.ค.-64	ก.ย.-64	ต.ค.-64	พ.ย.-64	ธ.ค.-64	ม.ค.-65	ก.พ.-65	มี.ค.-65
ปัจจุบัน	19.6	15.8	12.6	9.9	7.8	6.4	5.8	6.2	19.7	36.0	35.1	33.6	32.7
อนาคต	42.9	39.9	36.9	35.0	33.2	32.3	31.9	32.7	35.1	38.6	38.0	37.2	36.7

# ภาคกลาง

## ปัจจัยบวกที่สำคัญของ ภาคกลาง

1. ภาคเกษตรเริ่มดีขึ้นเนื่องจากคาดว่าปริมาณน้ำที่เพียงพอต่อการเพาะปลูก
2. การจับจ่ายใช้สอยของประชาชนเริ่มกลับมา เนื่องจากมาตรการต่างๆ ของภาครัฐที่กระตุ้นการใช้จ่ายของประชาชน

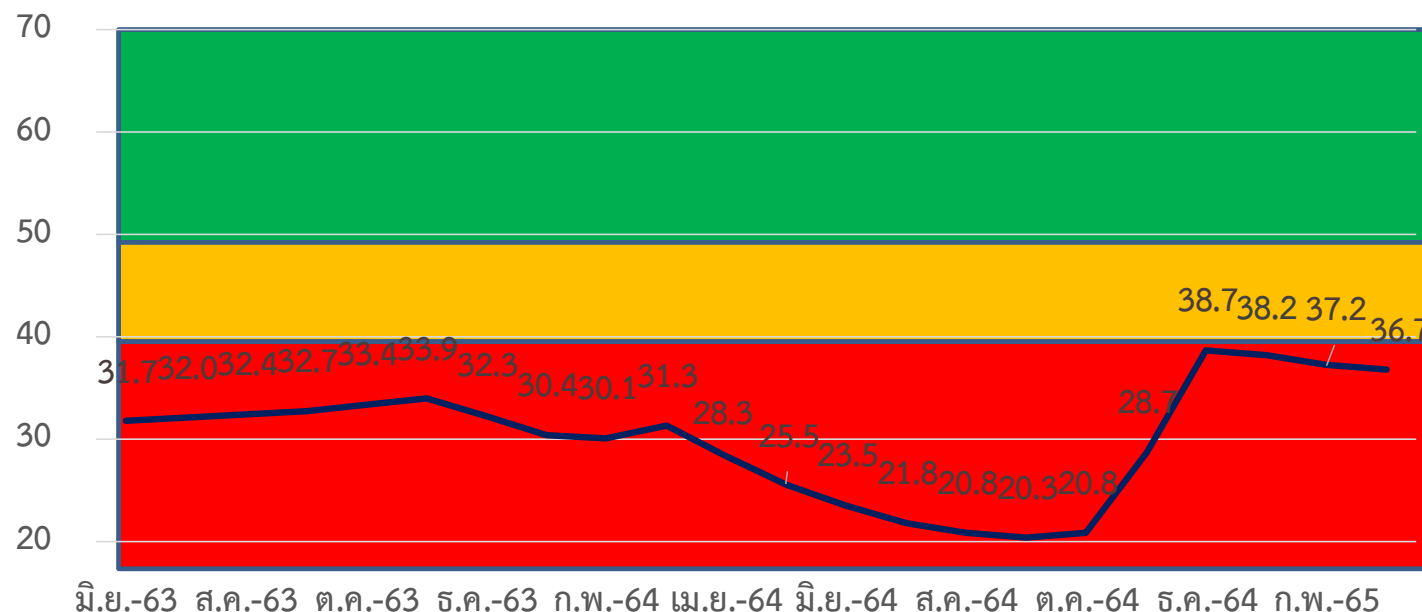
## ปัจจัยลบที่สำคัญของ ภาคกลาง

1. ความกังวลกับสถานการณ์ของเชื้อไวรัสสายพันธุ์ใหม่ อย่างโอไมครอนที่ระบาดเป็นวงกว้างในประเทศมาก ทำให้จำนวนผู้ติดเชื้อใหม่รายวันยังอยู่ในระดับสูง
2. ความกังวลในฤดูแล้งที่จะมีน้ำไม่เพียงพอต่อการอุปโภค-บริโภคในสวนรวม
3. ปัญหาการว่างงานของประชาชนในพื้นที่ที่ยังรู้สึกว่าจะหางานได้ยากมากขึ้น
4. ระดับราคาน้ำมัน และสินค้าบางรายการสูงขึ้นอย่างต่อเนื่อง

## สิ่งที่ต้องการให้เร่งแก้ไข

1. แนวทางการดูแลค่าใช้จ่ายของประชาชน รวมถึงรายได้ของภาคธุรกิจที่ยังอยู่ในระดับต่ำ
2. ควบคุมการแพร่ระบาดของเชื้อไวรัสให้น้อยลง

	เศรษฐกิจของจังหวัด	การบริโภค	การลงทุน	ท่องเที่ยว	เกษตรกรรม	อุตสาหกรรม	การค้า	การค้าชายแดน	ภาคบริการ	การจ้างงาน
ก.พ.	46.5	41.9	34.1	28.6	30.5	41.1	40.0	37.4	40.2	30.9
มี.ค.	46.0	41.3	33.6	28.1	30.1	40.6	39.4	36.9	39.6	30.3
mom	-0.5	-0.6	-0.5	-0.5	-0.4	-0.5	-0.6	-0.5	-0.6	-0.6



	มี.ค.-64	เม.ย.-64	พ.ค.-64	มิ.ย.-64	ก.ค.-64	ส.ค.-64	ก.ย.-64	ต.ค.-64	พ.ย.-64	ธ.ค.-64	ม.ค.-65	ก.พ.-65	มี.ค.-65
ปัจจุบัน	21.4	18.0	15.2	12.9	11.0	9.8	9.2	9.4	22.8	39.2	38.6	37.3	36.6
อนาคต	41.1	38.5	35.8	34.0	32.5	31.8	31.4	32.2	34.6	38.2	37.8	37.1	36.8

# ภาคตะวันออก

## ปัจจัยบวกที่สำคัญ ภาคตะวันออก

1. ความต้องการสินค้าเกษตรจากตลาดในประเทศเพิ่มขึ้นทำให้ภาคการเกษตรเริ่มมีสัญญาณที่ดีขึ้น
2. ภาคอุตสาหกรรมเริ่มปรับตัวดีขึ้นเนื่องจากยอดคำสั่งซื้อที่เพิ่มขึ้นอย่างต่อเนื่อง โดยเฉพาะกลุ่มสินค้าชิ้นส่วนยานยนต์

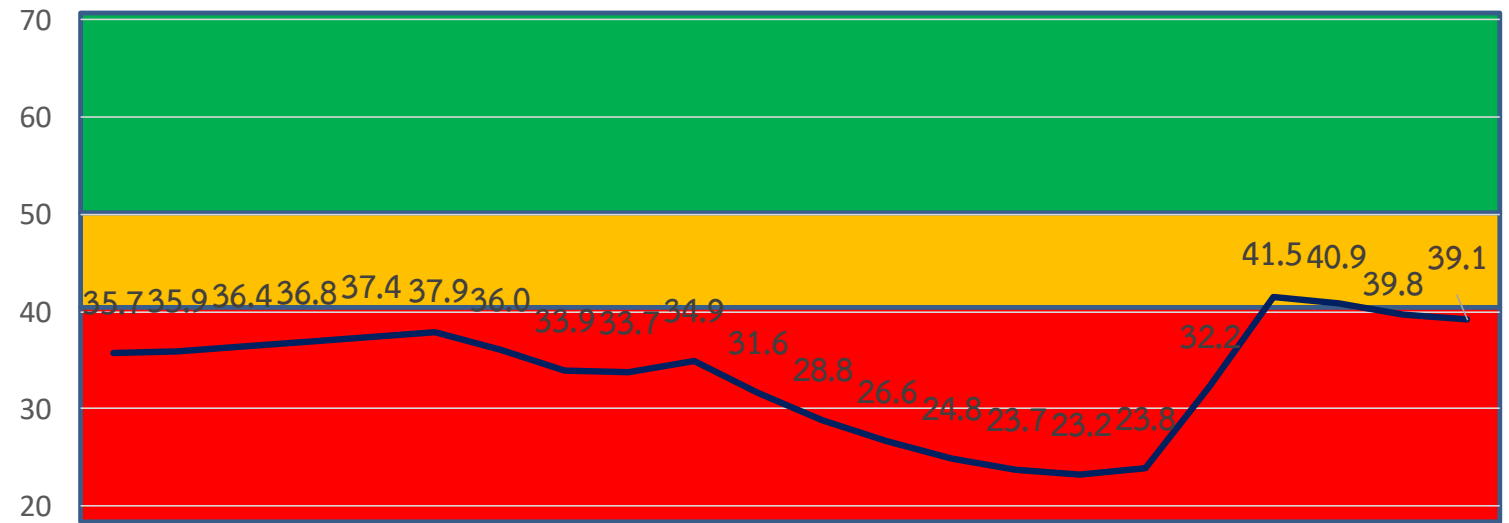
## ปัจจัยลบที่สำคัญ ภาคตะวันออก

1. ภาคธุรกิจหลายแห่งเริ่มรับมือกับต้นทุนไม่ไหว จนต้องหยุดกิจการ หรือชะลอการทำธุรกิจลง
2. ปัญหาการปลดพนักงานลงเนื่องจากรายได้ไม่สอดคล้องกับต้นทุนค่าใช้จ่าย
3. ระดับราคาน้ำมันและ สินค้าบางรายการขยับสูงขึ้นอย่างต่อเนื่อง
4. ความกังวลเกี่ยวกับการแพร่ระบาดของโควิด-19

## สิ่งที่ต้องการให้เร่งแก้ไข

1. ควบคุมต้นทุนต่างๆ ในทางด้านเกษตรกร และดูแลปริมาณน้ำให้เพียงพอตลอดในช่วงการเพาะปลูก
2. ช่วยเหลือในการลดอัตราดอกเบี้ยกับธุรกิจที่ยังคงได้รับผลกระทบมาอย่างต่อเนื่อง

	เศรษฐกิจของจังหวัด	การบริโภค	การลงทุน	ท่องเที่ยว	เกษตรกรรม	อุตสาหกรรม	การค้า	การค้าชายแดน	ภาคบริการ	การจ้างงาน
ก.พ.	48.5	46.8	38.7	31.3	38.4	40.9	42.1	37.0	39.7	32.7
มี.ค.	47.9	46.1	38.0	30.7	37.9	40.2	41.4	36.3	39.0	32.0
mom	-0.6	-0.7	-0.7	-0.6	-0.5	-0.7	-0.7	-0.7	-0.7	-0.7



มิ.ย.-63 ส.ค.-63 ต.ค.-63 ธ.ค.-63 ก.พ.-64 เม.ย.-64 มิ.ย.-64 ส.ค.-64 ต.ค.-64 ธ.ค.-64 ก.พ.-65

	มี.ค.-64	เม.ย.-64	พ.ค.-64	มิ.ย.-64	ก.ค.-64	ส.ค.-64	ก.ย.-64	ต.ค.-64	พ.ย.-64	ธ.ค.-64	ม.ค.-65	ก.พ.-65	มี.ค.-65
ปัจจุบัน	25.1	21.4	18.3	15.8	13.8	12.6	12.0	12.3	26.8	42.6	41.9	40.4	39.6
อนาคต	44.6	41.8	39.2	37.3	35.7	34.8	34.4	35.2	37.6	40.4	39.9	39.1	38.6

# ภาคตะวันออกเฉียงเหนือ

## ปัจจัยบวกที่สำคัญ ภาคตะวันออกเฉียงเหนือ

1. ภาคเกษตรปรับตัวดีขึ้นเนื่องจากจากเข้าสู่ฤดูกาลเก็บเกี่ยวพืชเศรษฐกิจสำคัญ เช่น มันสำปะหลัง และข้าว เป็นต้น
2. ภาคอุตสาหกรรมเริ่มปรับตัวดีขึ้นเล็กน้อย

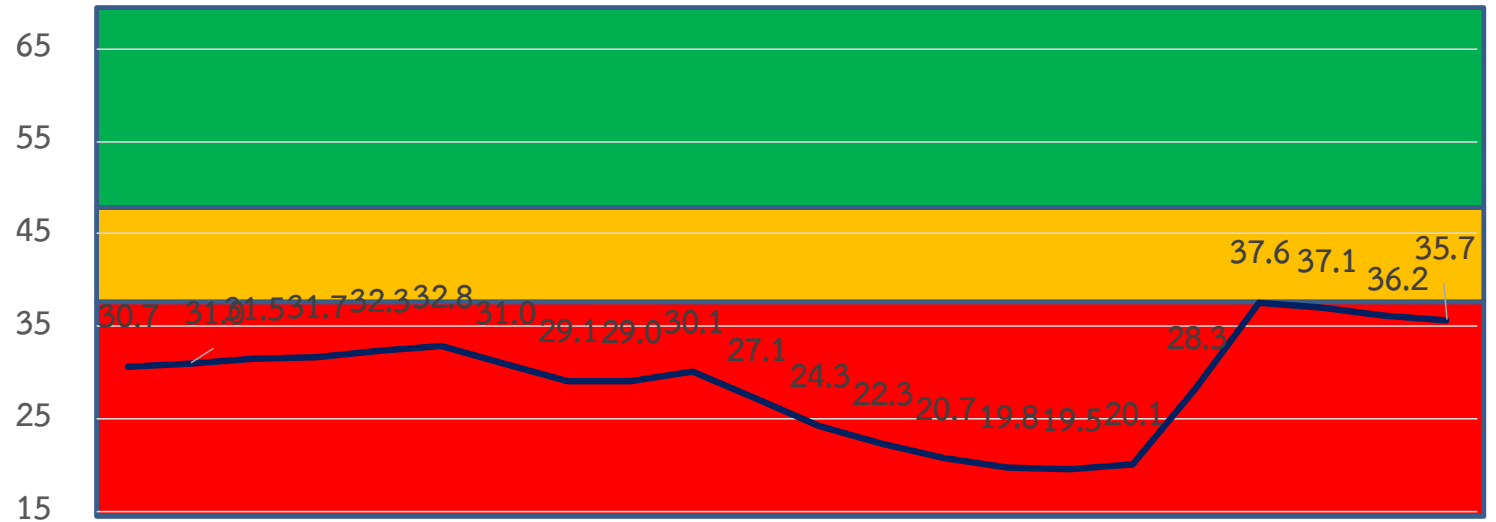
## ปัจจัยลบที่สำคัญ ภาคตะวันออกเฉียงเหนือ

1. ผลกระทบที่จะเกิดขึ้นจากปัญหาของรัสเซียกับยูเครน
2. ผลกระทบด้านการท่องเที่ยวที่จำนวนผู้เข้าไปท่องเที่ยวตามสถานที่ต่างๆ ลดน้อยลงอย่างต่อเนื่อง
3. ระดับราคาน้ำมันและสินค้าบางการขยับตัวสูงขึ้น
4. จำนวนการว่างงานยังทรงตัวอยู่ในระดับสูง
5. หนี้ครัวเรือนเพิ่มสูงขึ้น
6. ราคาต้นทุนวัตถุดิบเกษตร โดยเฉพาะปุ๋ยเริ่มปรับสูงขึ้น
7. ความกังวลของการแพร่ระบาดเชื้อไวรัสโควิด 19 สายพันธุ์โอไมครอน

## สิ่งที่ต้องการให้เร่งแก้ไข

1. มาตรการช่วยกระตุ้นเศรษฐกิจในระยะยาว
2. มาตรการลดต้นทุนทางด้านเกษตร
3. พัฒนาเศรษฐกิจชุมชนให้เท่าทันกับกับเศรษฐกิจในเมือง

	เศรษฐกิจของจังหวัด	การบริโภค	การลงทุน	ท่องเที่ยว	เกษตรกรรม	อุตสาหกรรม	การค้า	การค้าชายแดน	ภาคบริการ	การจ้างงาน
ก.พ.	44.9	39.5	33.4	25.6	35.7	39.2	37.2	35.1	37.3	31.7
มี.ค.	44.3	39.0	32.9	25.0	35.3	38.7	36.7	34.5	36.7	31.2
mom	-0.6	-0.5	-0.5	-0.6	-0.4	-0.5	-0.5	-0.6	-0.6	-0.5



มิ.ย.-63 ส.ค.-63 ต.ค.-63 ธ.ค.-63 ก.พ.-64 เม.ย.-64 มิ.ย.-64 ส.ค.-64 ต.ค.-64 ธ.ค.-64 ก.พ.-65

	มี.ค.-64	เม.ย.-64	พ.ค.-64	มิ.ย.-64	ก.ค.-64	ส.ค.-64	ก.ย.-64	ต.ค.-64	พ.ย.-64	ธ.ค.-64	ม.ค.-65	ก.พ.-65	มี.ค.-65
ปัจจุบัน	19.7	16.3	13.4	11.2	9.4	8.3	7.9	8.3	22.3	38.0	37.4	36.1	35.4
อนาคต	40.4	37.9	35.2	33.4	31.9	31.3	31.1	31.8	34.2	37.2	36.8	36.2	35.9

# ภาคเหนือ

## ปัจจัยบวกที่สำคัญของ ภาคเหนือ

1. สถานการณ์การท่องเที่ยวที่มีแนวโน้มดีขึ้น ทำให้ผู้ประกอบการภาคบริการเริ่มวางแผนที่จะทำการลงทุน
2. ภาคบริการปรับตัวดีขึ้นจากโครงการเราเที่ยวด้วยกัน ทำให้จำนวนนักท่องเที่ยวเพิ่มขึ้น

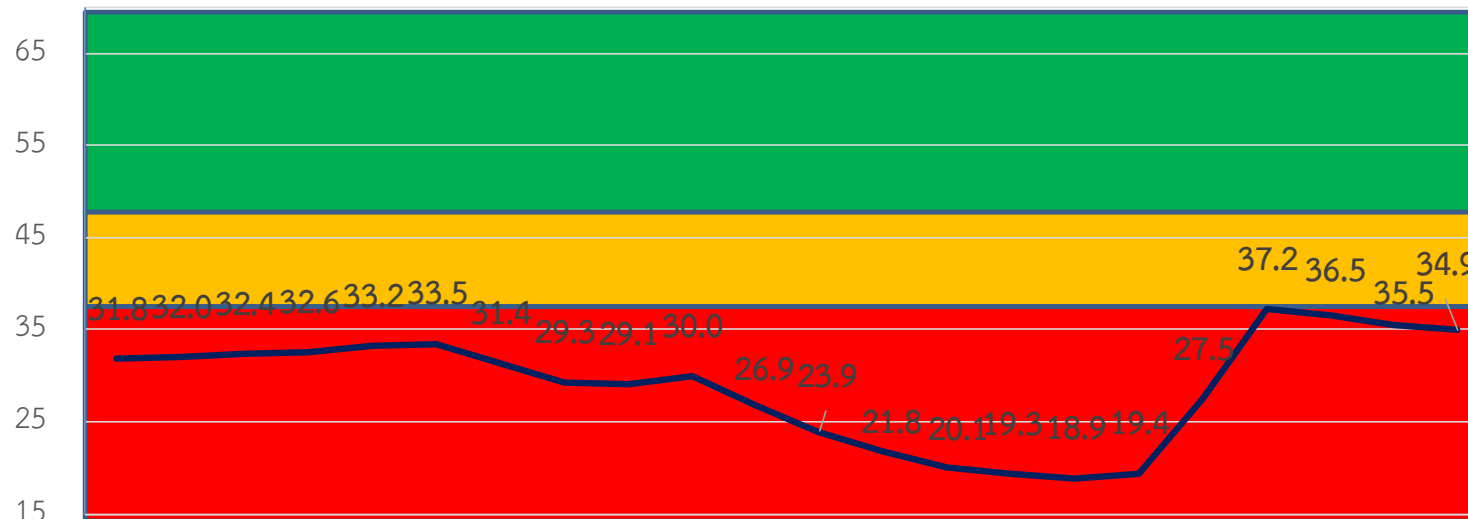
## ปัจจัยลบที่สำคัญของ ภาคเหนือ

1. ความกังวลของการแพร่ระบาดของเชื้อสายพันธุ์โอไมครอนที่ทำให้จำนวนยอดผู้ติดเชื้อใหม่เพิ่มสูงขึ้นอย่างต่อเนื่อง
2. ประเทศจีนยังไม่อนุญาตให้ประชาชนเดินทางท่องเที่ยว
3. ผลกระทบจากสถานการณ์ความขัดแย้งที่เกิดขึ้นระหว่างรัสเซียและยูเครน
4. การจับจ่ายของประชาชนยังคงอยู่ในระดับต่ำ และมีความระมัดระวังมากขึ้น
5. ราคาน้ำมัน และราคาสินค้าต่างๆ ปรับตัวสูงขึ้น

## สิ่งที่ต้องการให้เร่งแก้ไข

1. เพิ่มมาตรการกระตุ้นเศรษฐกิจ และการสร้างโอกาสให้เกิดการท่องเที่ยวมากขึ้น เช่น เพิ่มวันหยุด เป็นต้น
2. ดูแลต้นทุนภาคการเกษตร

	เศรษฐกิจของจังหวัด	การบริโภค	การลงทุน	ท่องเที่ยว	เกษตรกรรม	อุตสาหกรรม	การค้า	การค้าชายแดน	ภาคบริการ	การจ้างงาน
ก.พ.	44.6	41.9	32.9	28.7	33.5	38.9	37.0	34.4	37.7	30.0
มี.ค.	43.9	41.2	32.4	28.2	33.1	38.5	36.4	33.8	37.2	29.4
mom	-0.7	-0.7	-0.5	-0.5	-0.4	-0.4	-0.6	-0.6	-0.5	-0.6



มิ.ย.-63 ส.ค.-63 ต.ค.-63 ธ.ค.-63 ก.พ.-64 เม.ย.-64 มิ.ย.-64 ส.ค.-64 ต.ค.-64 ธ.ค.-64 ก.พ.-65

	มี.ค.-64	เม.ย.-64	พ.ค.-64	มิ.ย.-64	ก.ค.-64	ส.ค.-64	ก.ย.-64	ต.ค.-64	พ.ย.-64	ธ.ค.-64	ม.ค.-65	ก.พ.-65	มี.ค.-65
ปัจจุบัน	20.1	16.6	13.5	11.1	9.3	8.3	7.9	8.1	22.3	38.5	37.7	36.3	35.5
อนาคต	39.9	37.1	34.2	32.4	30.8	30.2	29.8	30.6	32.7	35.8	35.2	34.6	34.2

# ภาคใต้

## ปัจจัยบวกที่สำคัญ ภาคใต้

1. ภาคการเกษตรเริ่มปรับตัวดีขึ้นเนื่องจากความต้องการสินค้าเกษตรเพิ่มขึ้น โดยเฉพาะ ยางพารา
2. ภาคบริการและภาคการท่องเที่ยว เนื่องจากจำนวนนักท่องเที่ยวเพิ่มขึ้น

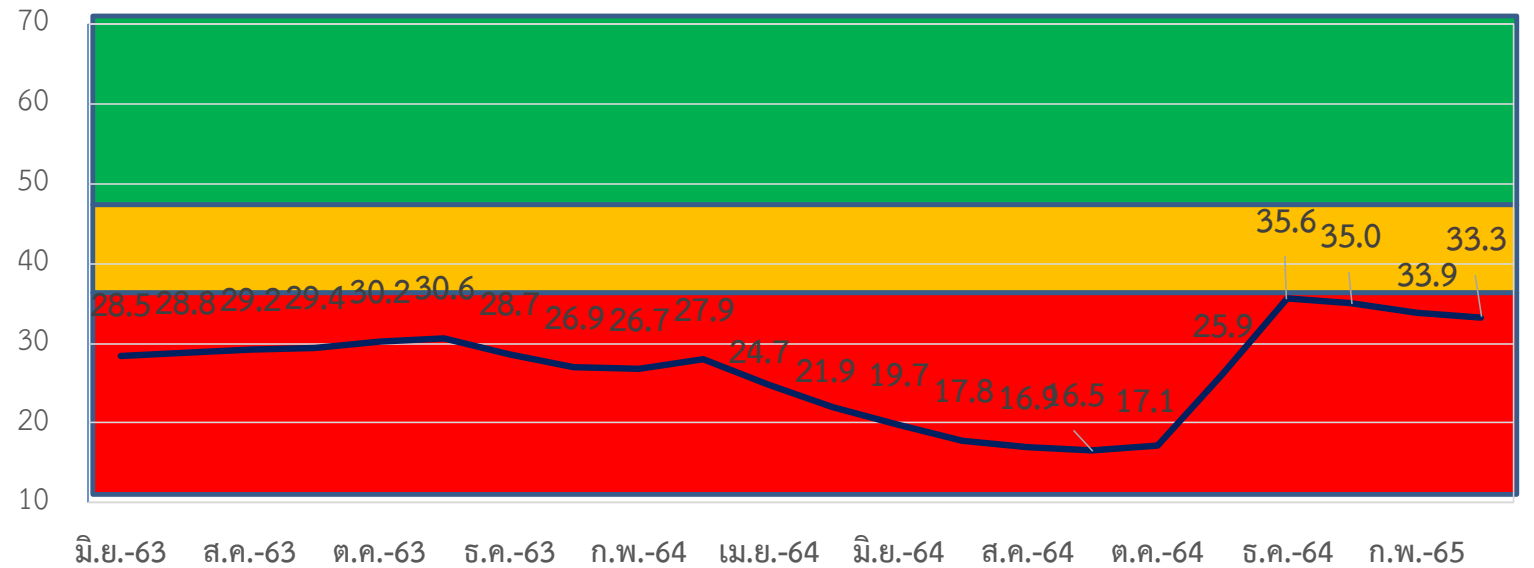
## ปัจจัยลบที่สำคัญ ภาคใต้

1. จำนวนนักท่องเที่ยวยังมีจำนวนน้อย ทำให้การดำเนินกิจกรรมทางธุรกิจยังไม่สามารถขับเคลื่อนได้อย่างเต็มที่
2. ผลกระทบจากสถานการณ์ความขัดแย้งระหว่างรัสเซียและยูเครน
3. ปัญหาการว่างงานจากการหยุดกิจการทางธุรกิจบางแห่ง
4. ราคาน้ำมัน และสินค้าบางรายการขยับตัวเพิ่มสูงขึ้นอย่างต่อเนื่อง
5. การแพร่ระบาดของเชื้อสายพันธุ์โอไมครอนที่ทำให้จำนวนผู้ติดเชื้อเพิ่มสูงขึ้นอย่างต่อเนื่อง

## สิ่งที่ต้องการให้เร่งแก้ไข

1. มาตรการช่วยกระตุ้นเศรษฐกิจในพื้นที่ ส่งเสริมให้นักท่องเที่ยวเข้ามาจับจ่ายให้เศรษฐกิจในพื้นที่ขับเคลื่อนได้ต่อไป
2. ควรเร่งเปิดประเทศมากขึ้น

	เศรษฐกิจของจังหวัด	การบริโภค	การลงทุน	ท่องเที่ยว	เกษตรกรรม	อุตสาหกรรม	การค้า	การค้าชายแดน	ภาคบริการ	การจ้างงาน
ก.พ.	43.3	38.7	30.3	28.9	23.0	37.0	33.3	33.2	36.6	30.8
มี.ค.	42.7	38.1	29.9	28.3	22.4	36.4	32.6	32.4	36.0	30.1
mom	-0.6	-0.6	-0.4	-0.6	-0.6	-0.6	-0.7	-0.8	-0.6	-0.7



	มี.ค.-64	เม.ย.-64	พ.ค.-64	มิ.ย.-64	ก.ค.-64	ส.ค.-64	ก.ย.-64	ต.ค.-64	พ.ย.-64	ธ.ค.-64	ม.ค.-65	ก.พ.-65	มี.ค.-65
ปัจจุบัน	18.0	14.4	11.5	8.9	6.8	5.7	5.2	5.5	21.1	37.5	36.9	35.4	34.7
อนาคต	37.7	35.0	32.3	30.4	28.7	28.0	27.8	28.7	30.6	33.6	33.0	32.3	31.9



ข้อเสนอแนะต่อภาครัฐ  
และแนวทางการดำเนินการของภาคเอกชน

## แนวทางการดำเนินการในการแก้ไขปัญหา

- มาตรการช่วยเหลือเพื่อบรรเทาราคาน้ำมัน ราคาก๊าซหุงต้ม ค่าไฟฟ้า รวมถึงภาระค่าใช้จ่ายของภาคธุรกิจ และประชาชน
- ลดต้นทุนภาคการเกษตรที่ได้รับผลกระทบจากสถานการณ์ยูเครน และรัสเซีย รวมทั้งระดับราคาสินค้าที่เพิ่มสูงขึ้น
- การเร่งเปิดประเทศ หรือลดขั้นตอนในการเข้าประเทศสำหรับนักท่องเที่ยวจากต่างประเทศ
- เร่งให้โควิดเป็นโรคประจำถิ่น และให้ประชาชนสามารถใช้ชีวิตได้ปกติ
- กระตุ้นการใช้จ่ายของประชาชนภายในประเทศ และส่งเสริมให้ประชาชนเดินทางออกต่างจังหวัดในรูปแบบที่ปลอดภัยในช่วงเทศกาลวันหยุดยาว
- ส่งเสริมการลงทุนในประเทศ และสร้างความเชื่อมั่นให้นักลงทุน ลงทุนในสิ่งใหม่ๆ ให้มีความต่อเนื่องให้มีความสามารถการแข่งขันกับต่างประเทศ