



UTCC University of
the Thai Chamber
of Commerce
มหาวิทยาลัยหอการค้าไทย



UTCC
Center for Economic
and Business Forecasting
ศูนย์พยากรณ์เศรษฐกิจและธุรกิจ



ดัชนีความเชื่อมั่นหอการค้าไทย : TCC CONFIDENCE INDEX



UTCC University of
the Thai Chamber
of Commerce
มหาวิทยาลัยหอการค้าไทย



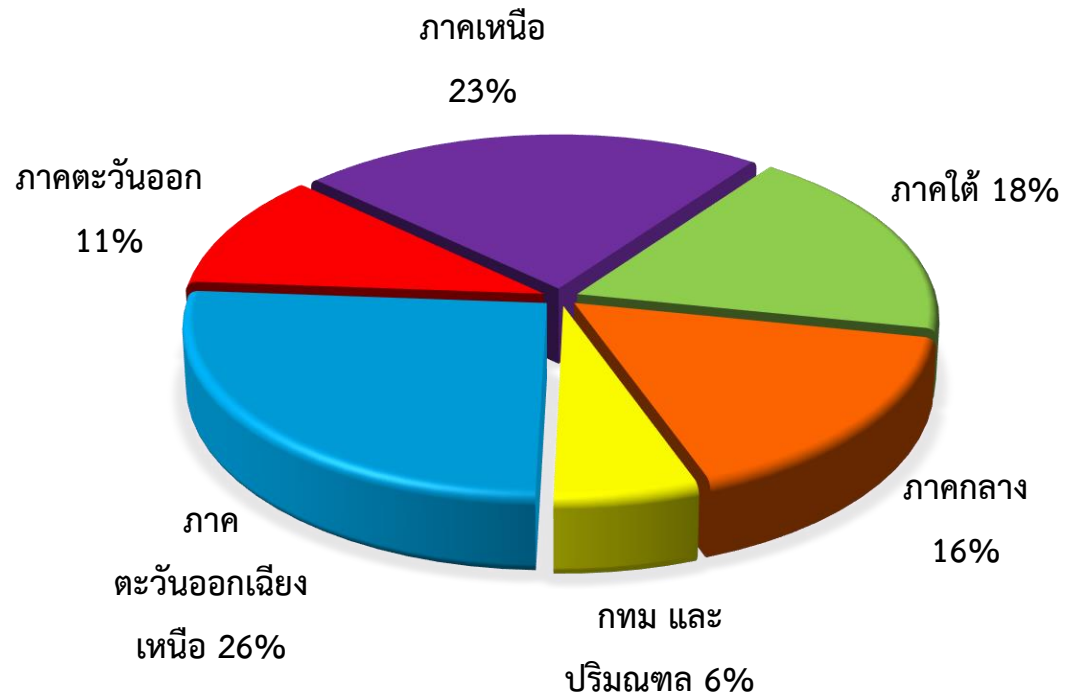
UTCC
Center for Economic
and Business Forecasting
ศูนย์พยากรณ์เศรษฐกิจและธุรกิจ

ดัชนีความเชื่อมั่นหอการค้าไทย ประจำเดือนกรกฎาคม 2565 (TCC CONFIDENCE INDEX)

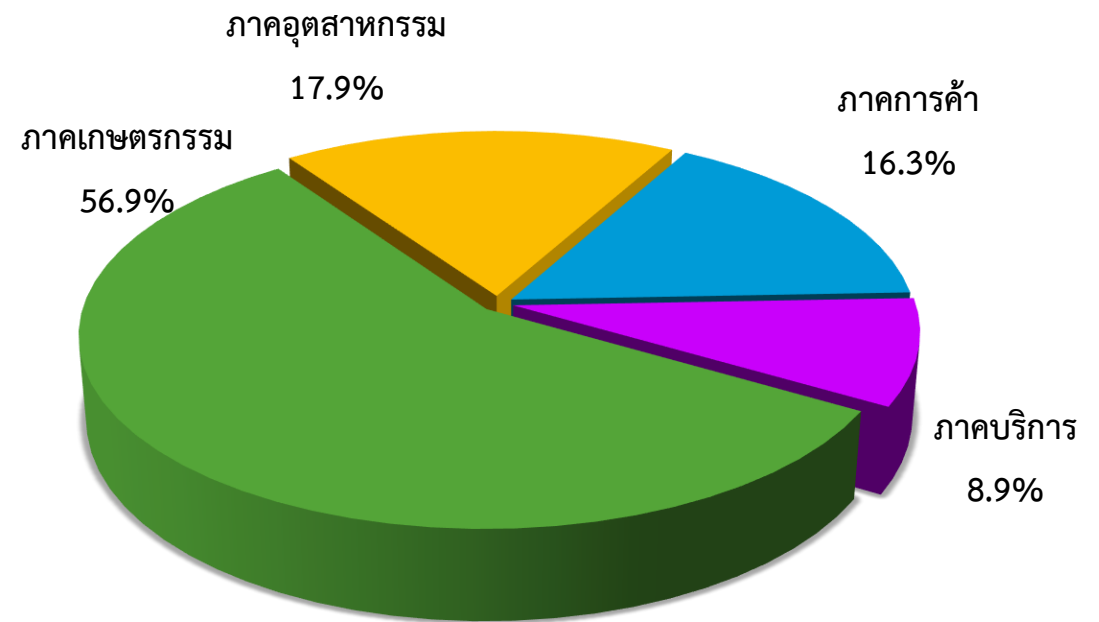
หอการค้าไทย ร่วมกับ ศูนย์พยากรณ์เศรษฐกิจและธุรกิจ มหาวิทยาลัยหอการค้าไทย

สัดส่วนของกลุ่มตัวอย่าง

จำแนกตามภูมิภาค



ภาคเศรษฐกิจที่เด่นของจังหวัด



ช่วงที่สำรวจข้อมูล: 25-29 กรกฎาคม 2565

จำนวนตัวอย่าง: 369 ตัวอย่าง

ปัจจัยที่มีผลกระทบต่อดัชนีความเชื่อมั่นของหอการค้าไทย

ปัจจัยด้านลบ

- ความกังวลของเศรษฐกิจยังชะลอตัวลง ตลอดจนปัญหาค่าครองชีพและราคาสินค้าที่ทรงตัวอยู่ในระดับสูง
- ความวิตกกังวลต่อสถานการณ์การแพร่ระบาดของไวรัส COVID-19 ส่งผลกระทบต่อการค้าและชีวิตของประชาชน การทำธุรกิจ
- สถานการณ์สงครามระหว่างรัสเซียและยูเครน ส่งผลให้ราคาน้ำมันโลกมีแนวโน้มปรับตัวสูงขึ้น และกระทบต่อต้นทุนการผลิตสินค้า ซึ่งเป็นปัจจัยที่เพิ่มแรงกดดันของการฟื้นตัวของระบบเศรษฐกิจโลกให้ช้าลง
- ความกังวลต่อสถานการณ์น้ำท่วม และน้ำป่าไหลหลากในบางพื้นที่ของภาคเหนือ และภาคตะวันออกเฉียงเหนือ จนส่งผลเสียหายต่อทรัพย์สินของประชาชน
- ค่าเงินบาทปรับตัวอ่อนค่าขึ้นเล็กน้อยจากระดับ 34.972 ฿/\$ ณ สิ้นเดือน มิ.ย. 65 เป็น 36.344 ฿/\$ ณ สิ้นเดือน ก.ค. 65

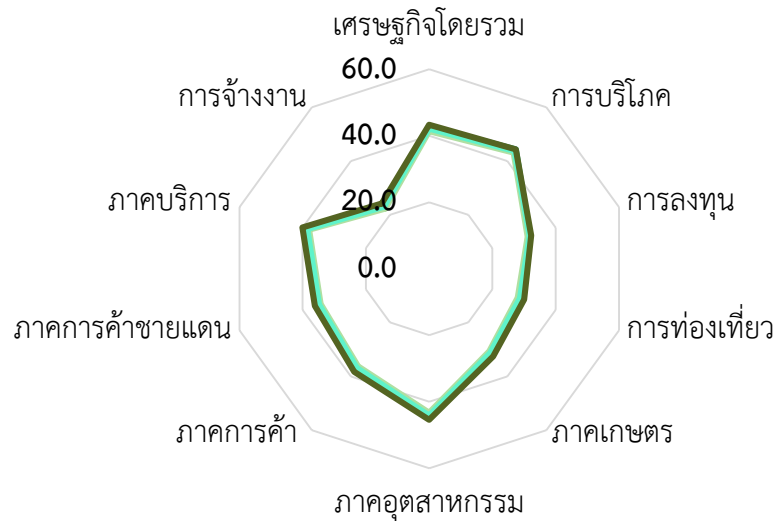
ปัจจัยด้านบวก

- ศบค. ได้ผ่อนคลายมาตรการในการเดินทางระหว่างประเทศ และยกเลิกระบบ Thailand Pass สำหรับคนไทยและชาวต่างชาติ ตั้งแต่วันที่ 1 ก.ค. 65 เป็นต้นไป ส่วนการบริโภคสุราหรือแอลกอฮอล์ในร้านอาหาร สามารถเปิดได้ถึงเวลา 02.00 น. ตามที่กฎหมายกำหนด
- สศค. ประมาณการเศรษฐกิจไทยในปี 2565 จะขยายตัวที่ 3.5% (ช่วงคาดการณ์ที่ 3.0-4.0%)
- ราคาน้ำมันขายปลีกแก๊สโซฮอล์ ออกเทน 91 (E10) และแก๊สโซฮอล์ ออกเทน 95 (E10) ในประเทศปรับตัวลดลงประมาณ 7.30 บาทต่อลิตร ราคาน้ำมันดีเซลขายปลีกในประเทศ ยังคงทรงตัวจากเดือนที่ผ่านมา โดยอยู่ที่ระดับ 34.94 บาทต่อลิตร
- การส่งออกของไทยเดือน มิ.ย. 65 ขยายตัวร้อยละ 11.85 มูลค่าอยู่ที่ 26,553.06 ล้านดอลลาร์สหรัฐฯ และการนำเข้าขยายตัวร้อยละ 24.85 มีมูลค่าอยู่ที่ 28,082.34 ล้านดอลลาร์สหรัฐฯ ส่งผลให้ดุลการค้าขาดดุล 1,529.28 ล้านดอลลาร์สหรัฐฯ
- SET Index เดือน ก.ค. 65 ปรับตัวเพิ่มขึ้น 8.08 จุด จาก 1,568.33 ณ สิ้นเดือน มิ.ย. 65 เป็น 1,576.41 ณ สิ้นเดือน ก.ค. 65
- ราคาพืชผลทางการเกษตรหลายรายการปรับตัวดีขึ้นหรือทรงตัวในระดับที่ดี โดยเฉพาะมันสำปะหลัง ยางพารา และข้าวโพดเลี้ยงสัตว์

สถานการณ์เศรษฐกิจของจังหวัด ประจำเดือนกรกฎาคม 2565

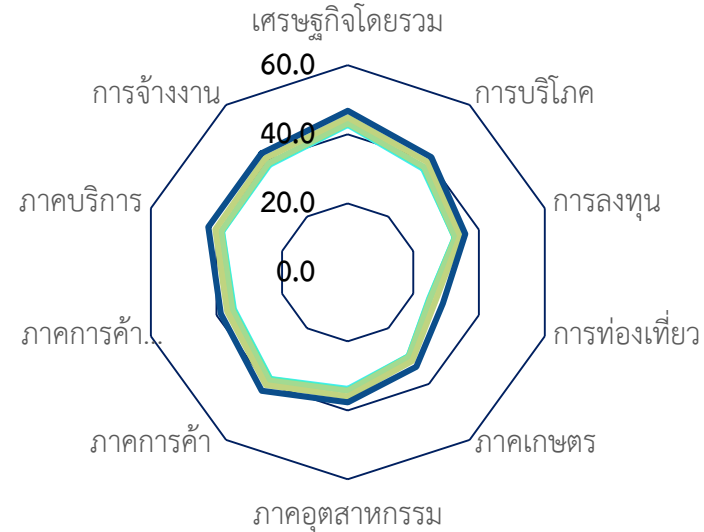
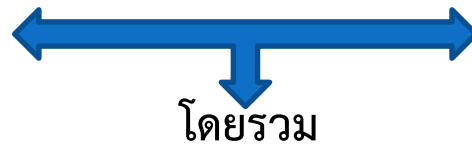
ประเด็น	ปัจจุบัน			คาดการณ์ 6 เดือนข้างหน้า		
	แย่ง	ไม่เปลี่ยนแปลง	ดีขึ้น	แย่ง	ไม่เปลี่ยนแปลง	ดีขึ้น
เศรษฐกิจของจังหวัดโดยรวม	37.0	39.4	23.6	44.1	18.1	37.8
การบริโภคภายในจังหวัด	39.6	32.2	28.2	52.3	13.0	34.7
การลงทุนของภาคเอกชนในจังหวัด	58.5	18.4	23.1	55.3	17.7	27.0
การท่องเที่ยวภายในจังหวัด	67.1	5.7	27.2	65.8	10.4	23.8
ภาคเกษตรกรรมของจังหวัด	64.7	5.3	30.0	58.3	15.8	25.9
ภาคอุตสาหกรรมของจังหวัด	46.8	15.5	37.7	53.1	18.4	28.5
ภาคการค้าของจังหวัด	53.4	16.5	30.1	51.6	11.9	36.5
ภาคการค้าชายแดนของจังหวัด	60.6	6.6	32.8	46.9	28.8	24.3
ภาคบริการของจังหวัดปัจจุบัน	51.7	16.5	31.8	52.0	11.0	37.0
การจ้างงานในจังหวัดปัจจุบัน	71.0	9.6	19.4	35.3	44.2	20.5

ดัชนีความเชื่อมั่นของหอการค้าไทย



ปัจจุบัน

- มี.ค.-65
- เม.ย.-65
- พ.ค.-65
- มิ.ย.-65
- ก.ค.-65



อนาคต

- มี.ค.-65
- เม.ย.-65
- พ.ค.-65
- มิ.ย.-65
- ก.ค.-65

	เศรษฐกิจ โดยรวม	การบริโภค	การลงทุน	การท่องเที่ยว	ภาคเกษตร	ภาคอุตสาหกรรม	ภาคการค้า	ภาคการค้า ชายแดน	ภาคบริการ	การจ้างงาน
เม.ย.-65	42.6	40.7	32.1	26.7	30.8	39.0	37.6	34.9	38.6	30.9
พ.ค.-65	42.3	40.4	32.0	26.6	30.5	38.8	37.5	34.8	38.3	30.7
มิ.ย.-65	43.5	41.6	33.0	27.7	31.5	40.1	38.7	35.8	39.5	32.0
ก.ค.-65	45.1	42.8	34.1	29.5	33.2	41.6	40.4	37.4	41.3	33.4
ผลต่าง mom	1.6	1.2	1.0	1.8	1.7	1.5	1.7	1.7	1.8	1.5

ดัชนีความเชื่อมั่นหอการค้าไทย (Thai Chamber of Commerce Confidence Index)

Month	ปัจจุบัน	อนาคต	TCC-CI
ก.ค.-64	9.9	31.5	20.7
ส.ค.-64	8.8	30.8	19.8
ก.ย.-64	8.3	30.4	19.4
ต.ค.-64	8.6	31.2	19.9
พ.ย.-64	22.7	33.5	28.1
ธ.ค.-64	38.8	36.7	37.8
ม.ค.-65	38.1	36.2	37.2
ก.พ.-65	36.7	35.5	36.1
มี.ค.-65	35.9	35.1	35.5
เม.ย.-65	35.5	35.3	35.4
พ.ค.-65	34.9	35.5	35.2
มิ.ย.-65	35.5	37.1	36.3
ก.ค.-65	36.7	39.1	37.9

สถานการณ์เศรษฐกิจของจังหวัดในปัจจุบันและคาดการณ์ 6 เดือนข้างหน้า ประจำเดือนกรกฎาคม 2565



กรุงเทพฯ และปริมณฑล

ปัจจัยบวกที่สำคัญของ กทม. และปริมณฑล

1. ภาคอุตสาหกรรมมียอดคำสั่งซื้อจากทั้งในประเทศและต่างประเทศเพิ่มขึ้น
2. ความต้องการสินค้าเกษตรของประชาชนในพื้นที่เพิ่มขึ้น
3. การเปิดดำเนินธุรกิจเกือบเป็นปกติ เช่นเดียวกับก่อนเกิด COVID

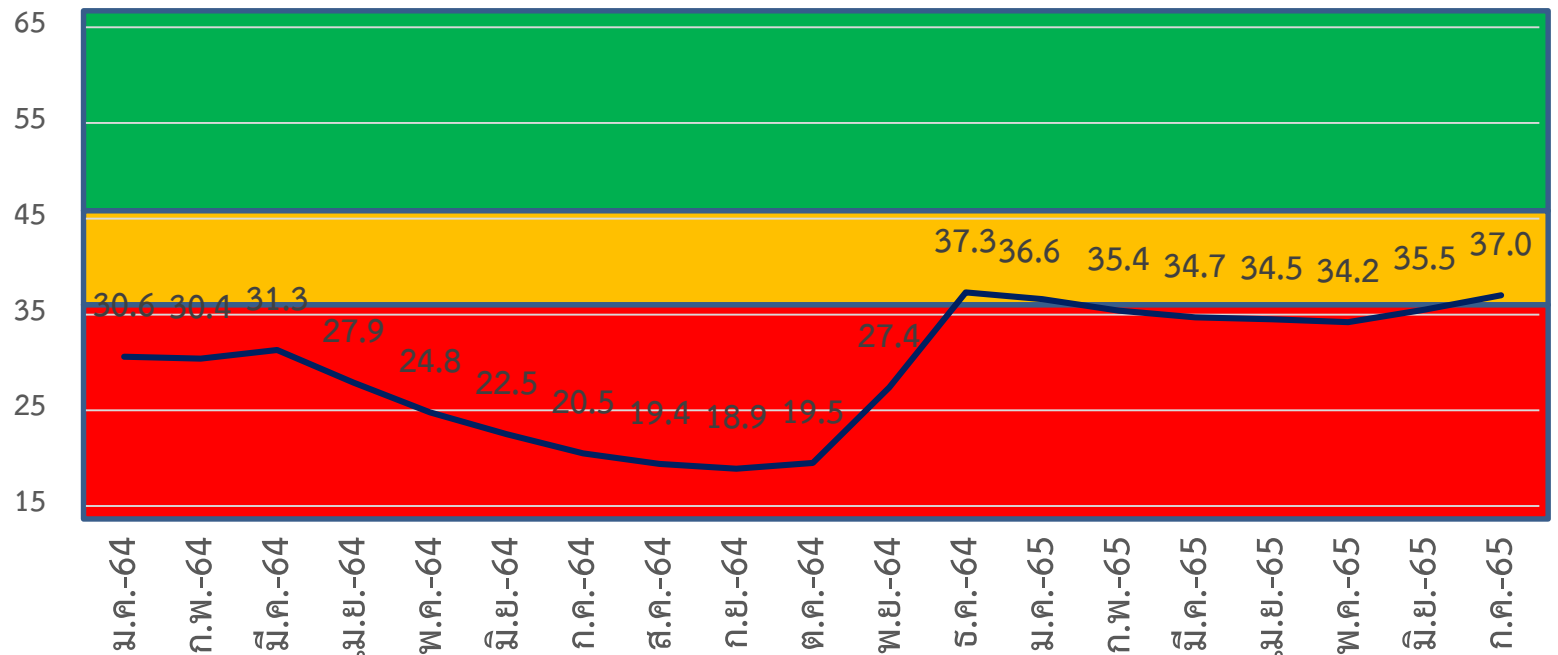
ปัจจัยลบที่สำคัญของ กทม. และปริมณฑล

1. ผู้ประกอบการมีความกังวลต่อราคาพลังงานและราคาวัตถุดิบที่ยังอยู่ในระดับสูง
2. สถานการณ์ของจำนวนผู้ติดเชื้อไวรัสโควิด 19 รายใหม่ยังคงมีอยู่อย่างต่อเนื่อง และเริ่มมีการกลายพันธุ์ใหม่
3. ความกังวลต่อสถานการณ์ความขัดแย้งระหว่างรัสเซียและยูเครนที่ยังไม่คลี่คลาย
4. ปัญหาค่าครองชีพสูงขึ้นจากระดับราคาสินค้าที่จำเป็นปรับตัวสูงขึ้น
5. สถานการณ์หนี้ครัวเรือนเพิ่มสูงขึ้น

สิ่งที่ต้องการให้เร่งแก้ไข

1. ราคาดัชนีสินค้าที่ปรับตัวสูงขึ้น ส่งผลกระทบต่อค่าครองชีพของประชาชน และต้นทุนการผลิตของธุรกิจ
2. ปัญหารายได้ของประชาชนที่ลดลง และทำให้หนี้สินเพิ่มมากขึ้น

	เศรษฐกิจของจังหวัด	การบริโภค	การลงทุน	ท่องเที่ยว	เกษตรกรรม	อุตสาหกรรม	การค้า	การค้าชายแดน	ภาคบริการ	การจ้างงาน
มิ.ย.	42.3	39.2	31.0	25.7	31.6	40.5	39.2	36.2	37.4	32.1
ก.ค.	43.9	40.4	32.0	27.4	33.2	42.0	40.9	37.8	39.1	33.6
mom	1.6	1.2	1.0	1.7	1.6	1.5	1.7	1.6	1.7	1.5



	ก.ค. -64	ส.ค.-64	ก.ย.-64	ต.ค.-64	พ.ย.-64	ธ.ค.-64	ม.ค.-65	ก.พ.-65	มี.ค.-65	เม.ย.-65	พ.ค.-65	มี.ย.-65	ก.ค. -65
ปัจจุบัน	7.8	6.4	5.8	6.2	19.7	36.0	35.1	33.6	32.7	32.2	31.4	32.2	33.3
อนาคต	33.2	32.3	31.9	32.7	35.1	38.6	38.0	37.2	36.7	36.8	37.0	38.7	40.6

ภาคกลาง

ปัจจัยบวกที่สำคัญของ ภาคกลาง

1. จำนวนนักท่องเที่ยวในประเทศเพิ่มขึ้น จากโครงการเราเที่ยวด้วยกัน เฟส 4 ส่วนขยายเที่ยวด้วยกัน เฟส 4 ส่วนขยาย
2. สถานการณ์การแพร่ระบาดของโรคติดเชื้อไวรัสโคโรนา 2019 ในพื้นที่มีแนวโน้มดีขึ้นต่อเนื่อง
3. ผู้ประกอบการมีความมั่นใจในการดำเนินกิจกรรมทางธุรกิจ

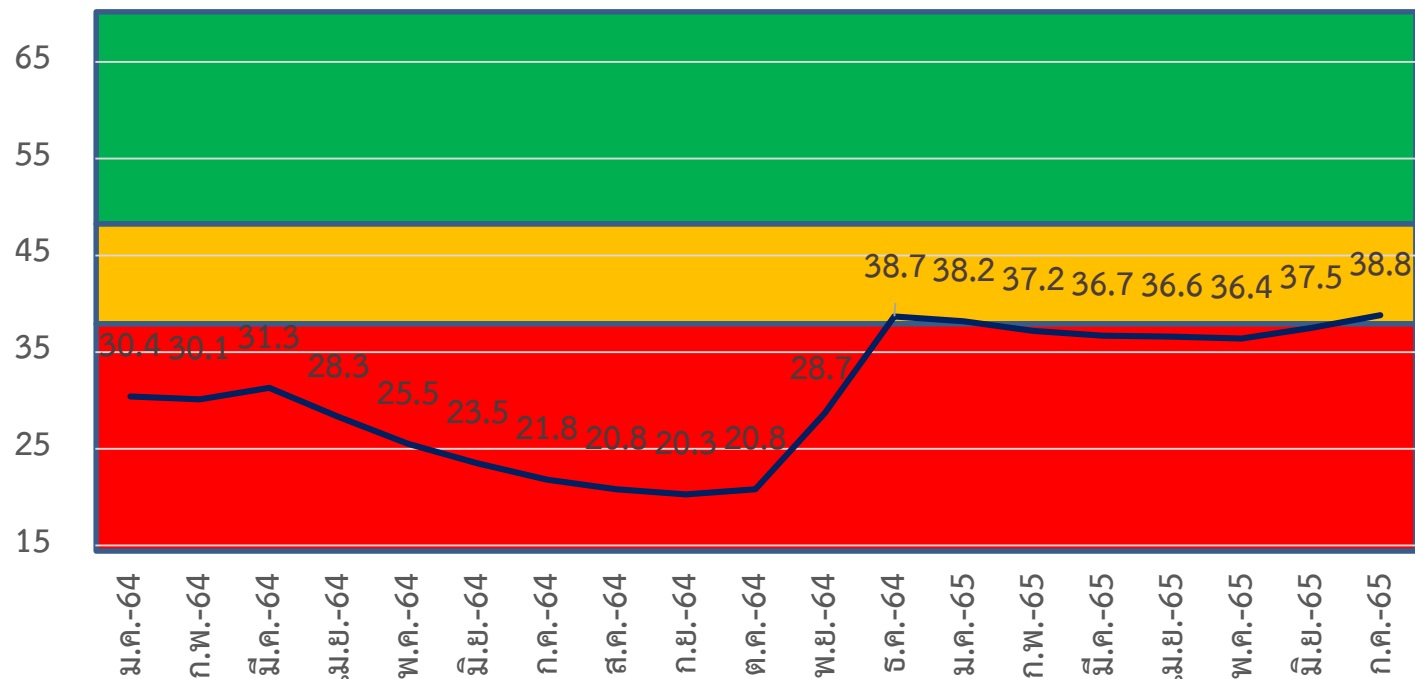
ปัจจัยลบที่สำคัญของ ภาคกลาง

1. ราคาสินค้ามีแนวโน้มขยับสูงขึ้นอย่างต่อเนื่อง รวมถึงราคาน้ำมันและ แก๊สหุงต้ม ทำให้ต้นทุนในการดำเนินธุรกิจสูงขึ้น
2. สถานการณ์ของจำนวนผู้ติดเชื้อไวรัสโควิด 19 รายใหม่ยังคงมีอยู่อย่างต่อเนื่อง และเริ่มมีการกลายพันธุ์ใหม่
3. อัตราการว่างงานในพื้นที่เพิ่มขึ้น จากการปลดพนักงานเพื่อควบคุมต้นทุนค่าใช้จ่ายของกิจการ
4. หนี้ครัวเรือนเพิ่มสูงขึ้น

สิ่งที่ต้องการให้เร่งแก้ไข

1. แนวทางการควบคุมโรคติดต่อในประเทศให้ชัดเจน และสามารถให้ประชาชนนำไปปฏิบัติใช้ได้จริง
2. ดูแลต้นทุนการผลิตสินค้าของภาคเอกชน

	เศรษฐกิจของจังหวัด	การบริโภค	การลงทุน	ท่องเที่ยว	เกษตรกรรม	อุตสาหกรรม	การค้า	การค้าชายแดน	ภาคบริการ	การจ้างงาน
มิ.ย.	46.9	42.2	34.4	28.7	30.7	41.6	40.1	37.6	40.2	31.1
ก.ค.	48.3	43.2	35.2	30.3	32.3	42.9	41.6	39.1	41.7	32.4
mom	1.4	1.0	0.8	1.6	1.6	1.3	1.5	1.5	1.5	1.3



	ก.ค. -64	ส.ค.-64	ก.ย.-64	ต.ค.-64	พ.ย.-64	ธ.ค.-64	ม.ค.-65	ก.พ.-65	มี.ค.-65	เม.ย.-65	พ.ค.-65	มิ.ย.-65	ก.ค. -65
ปัจจุบัน	11.0	9.8	9.2	9.4	22.8	39.2	38.6	37.3	36.6	36.2	35.5	36.1	37.0
อนาคต	32.5	31.8	31.4	32.2	34.6	38.2	37.8	37.1	36.8	37.0	37.3	38.8	40.6

ภาคตะวันออก

ปัจจัยบวกที่สำคัญ ภาคตะวันออก

1. การท่องเที่ยว และภาคบริการปรับตัวดีขึ้นเนื่องจากการจัดกิจกรรมส่งเสริมการท่องเที่ยวอย่างต่อเนื่อง เพื่อดึงดูดนักท่องเที่ยวทั้งในประเทศและต่างประเทศ
2. ความเชื่อมั่นเศรษฐกิจภาคอุตสาหกรรมในอนาคตที่ดีขึ้น เนื่องจากการผลิตเพื่อการส่งออกที่เพิ่มขึ้นต่อเนื่อง
3. จำนวนนักท่องเที่ยวที่เพิ่มขึ้นอย่างต่อเนื่อง

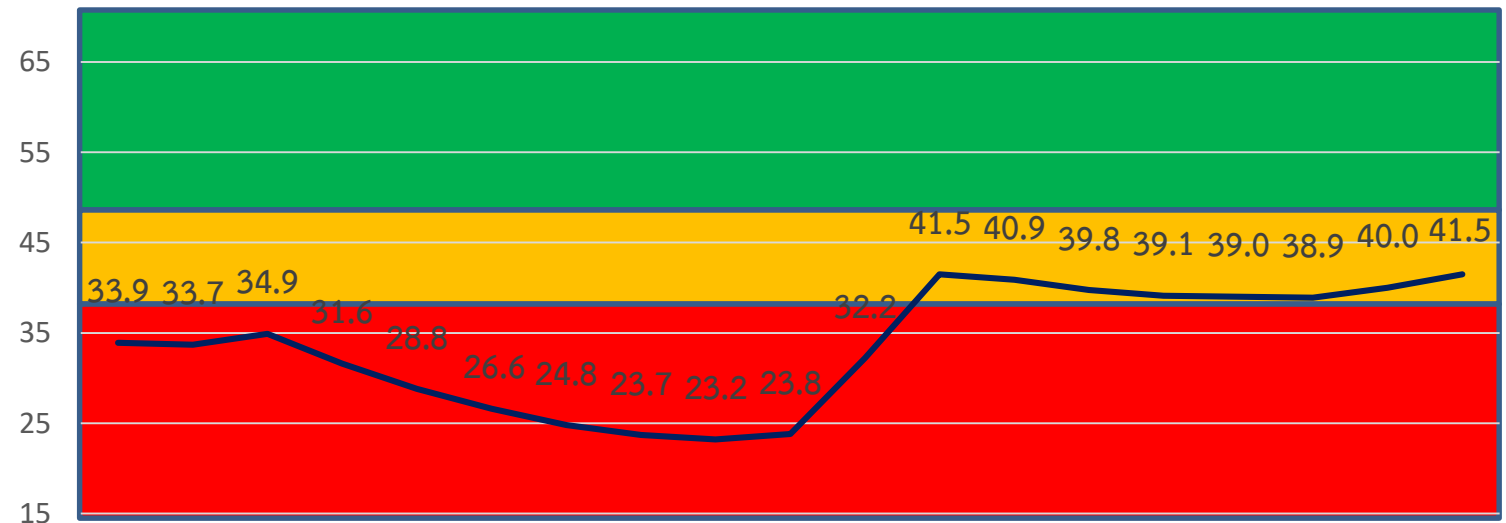
ปัจจัยลบที่สำคัญ ภาคตะวันออก

1. ความกังวลต่อสถานการณ์ต่างๆ ที่ไม่แน่นอน ทำให้มีความยากในการตัดสินใจลงทุนในธุรกิจต่างๆ
2. สถานการณ์จำนวนผู้ติดเชื้อไวรัสโควิด 19 รายใหม่ยังคงมีอยู่อย่างต่อเนื่อง และเริ่มมีการกลายพันธุ์ใหม่
3. ราคาสินค้าที่ปรับตัวสูงขึ้นในหมวดอาหารและเครื่องดื่มพลังงาน และสาธารณูปโภค
4. ความกังวลของการแบกรับต้นทุนค่าใช้จ่ายด้านค่าจ้างแรงงานในธุรกิจ

สิ่งที่ต้องการให้เร่งแก้ไข

1. การฟื้นตัวทางเศรษฐกิจ จากภาคการท่องเที่ยวให้กลับเข้าสู่ภาวะปกติ เพื่อให้มีรายได้เข้าสู่ประเทศได้มากยิ่งขึ้น จากการได้รับผลกระทบโควิด 19
2. ปัญหาความเหลื่อมล้ำของประชาชนในประเทศ

	เศรษฐกิจของจังหวัด	การบริโภค	การลงทุน	ท่องเที่ยว	เกษตรกรรม	อุตสาหกรรม	การค้า	การค้าชายแดน	ภาคบริการ	การจ้างงาน
มิ.ย.	48.8	47.0	38.8	31.5	38.6	41.0	42.2	37.0	39.6	32.9
ก.ค.	50.5	48.3	39.7	33.3	40.3	42.4	43.8	38.6	41.4	34.4
mom	1.7	1.3	0.9	1.8	1.7	1.4	1.6	1.6	1.8	1.5



	ม.ค.-64	ก.พ.-64	มี.ค.-64	เม.ย.-64	พ.ค.-64	มิ.ย.-64	ก.ค.-64	ส.ค.-64	ก.ย.-64	ต.ค.-64	พ.ย.-64	ธ.ค.-64	ม.ค.-65	ก.พ.-65	มี.ค.-65	เม.ย.-65	พ.ค.-65	มิ.ย.-65	ก.ค.-65
ปัจจุบัน	13.8	12.6	12.0	12.3	26.8	42.6	41.9	40.4	39.6	39.2	38.5	39.0	40.2						
อนาคต	35.7	34.8	34.4	35.2	37.6	40.4	39.9	39.1	38.6	38.8	39.2	40.9	42.7						

ภาคตะวันออกเฉียงเหนือ

ปัจจัยบวกที่สำคัญ ภาคตะวันออกเฉียงเหนือ

1. สถานการณ์การแพร่ระบาดของโรคติดเชื้อไวรัสโคโรนา 2019 ในพื้นที่มีแนวโน้มดีขึ้น ทำให้มีการจัดกิจกรรมส่งเสริมการท่องเที่ยวในพื้นที่อย่างต่อเนื่อง
2. ความต้องการสินค้าเกษตรของประชาชนในพื้นที่เพิ่มขึ้น
3. การผ่อนคลายมาตรการต่างๆ ของภาครัฐ

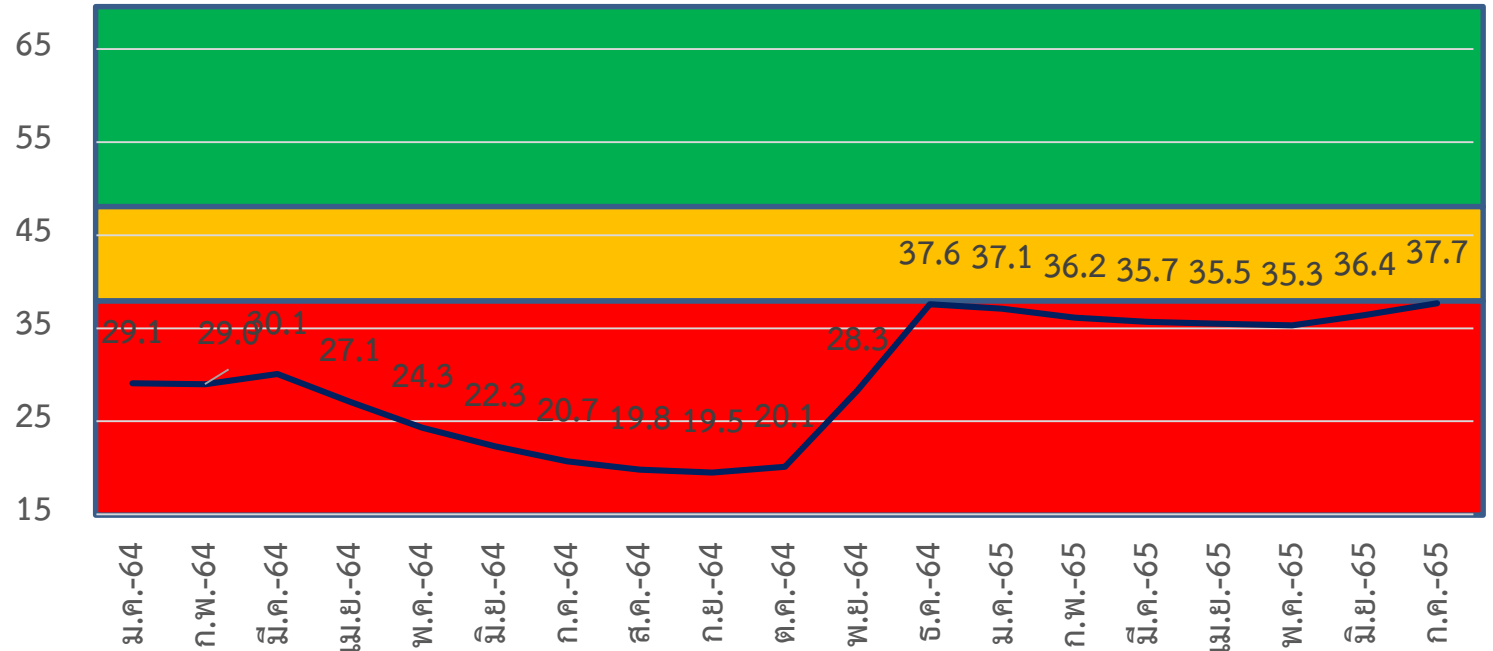
ปัจจัยลบที่สำคัญ ภาคตะวันออกเฉียงเหนือ

1. สถานการณ์น้ำท่วม และน้ำป่าไหลหลากในบางพื้นที่ ส่งผลกระทบกับความเสียหายต่อบ้านเรือนประชาชน
2. สถานการณ์ของจำนวนผู้ติดเชื้อไวรัสโควิด 19 รายใหม่ ยังคงมีอยู่อย่างต่อเนื่อง และเริ่มมีการกลายพันธุ์ใหม่
3. ภาระค่าใช้จ่ายด้านต้นทุนในการดำเนินกิจกรรมทางธุรกิจมีแนวโน้มเพิ่มสูงขึ้น
4. ค่าครองชีพสูงขึ้น ในขณะที่ระดับรายได้ของคนในพื้นที่ยังคงเท่าเดิม
5. ภาระหนี้ครัวเรือนเพิ่มสูงขึ้น

สิ่งที่ต้องการให้เร่งแก้ไข

1. ปัญหารายได้ของประชาชนลดน้อยลง ทำให้บางรายต้องกู้หนี้ยืมสินเพื่อมาแบ่งเบาภาระค่าใช้จ่ายของครอบครัว
2. การช่วยเหลือบรรเทาความเสียหาย จากประชาชนที่ได้รับผลกระทบจากภัยธรรมชาติ

	เศรษฐกิจของจังหวัด	การบริโภค	การลงทุน	ท่องเที่ยว	เกษตรกรรม	อุตสาหกรรม	การค้า	การค้าชายแดน	ภาคบริการ	การจ้างงาน
มิ.ย.	44.9	39.7	33.5	25.6	35.8	39.7	37.5	35.2	37.2	31.8
ก.ค.	46.4	40.8	34.2	27.2	37.4	41.0	39.0	36.8	38.7	33.2
mom	1.5	1.1	0.7	1.6	1.6	1.3	1.5	1.6	1.5	1.4



	ก.ค. -64	ส.ค.-64	ก.ย.-64	ต.ค.-64	พ.ย.-64	ธ.ค.-64	ม.ค.-65	ก.พ.-65	มี.ค.-65	เม.ย.-65	พ.ค.-65	มิ.ย.-65	ก.ค. -65
ปัจจุบัน	9.4	8.3	7.9	8.3	22.3	38.0	37.4	36.1	35.4	35.0	34.4	35.1	36.1
อนาคต	31.9	31.3	31.1	31.8	34.2	37.2	36.8	36.2	35.9	36.0	36.1	37.6	39.3

ภาคเหนือ

ปัจจัยบวกที่สำคัญของ ภาคเหนือ

1. ภาคเกษตรเริ่มเข้าสู่ฤดูกาลผลิตพืชเศรษฐกิจที่สำคัญ เช่น ข้าวและอ้อย เป็นต้น
2. ภาคบริการเริ่มปรับตัวดีขึ้น เนื่องจากในพื้นที่ที่มีการจัดกิจกรรมส่งเสริมการท่องเที่ยวอย่างต่อเนื่อง

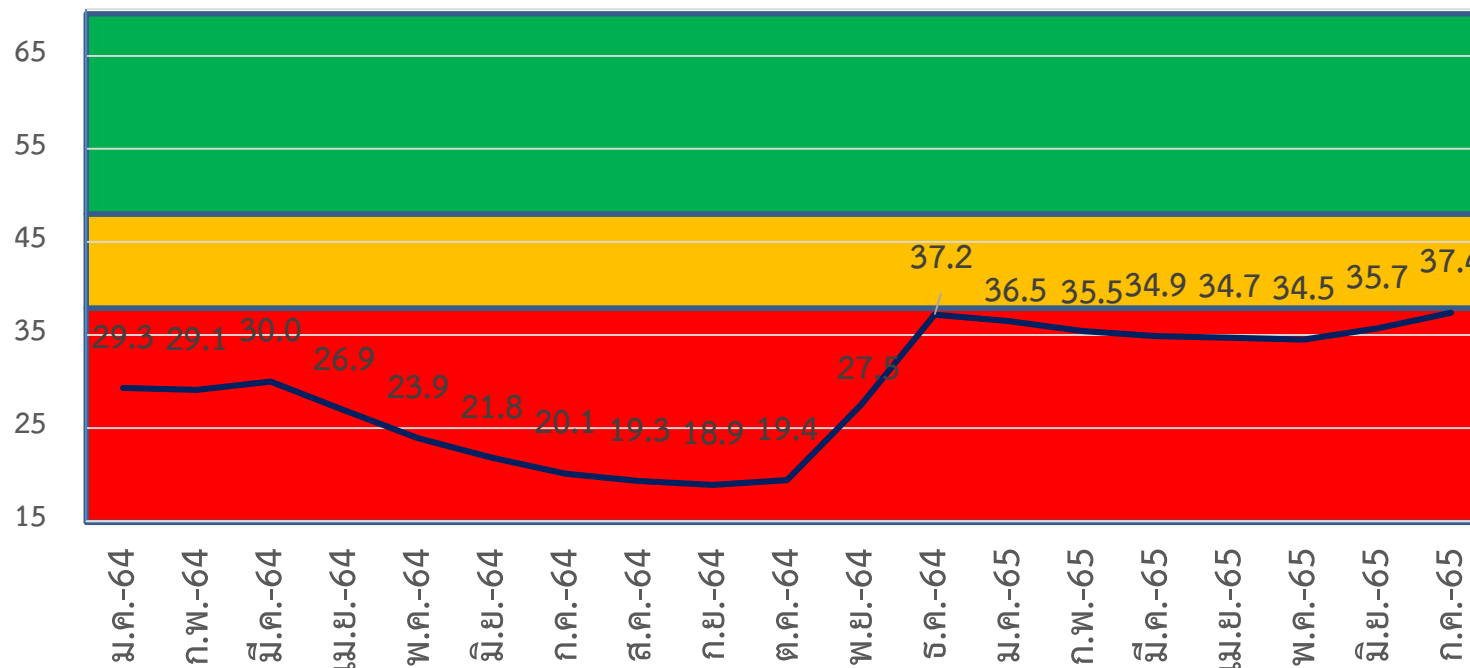
ปัจจัยลบที่สำคัญของ ภาคเหนือ

1. สถานการณ์น้ำท่วม และน้ำป่าไหลหลากในบางพื้นที่ ส่งผลกระทบต่อความเสียหายต่อบ้านเรือนประชาชน
2. สถานการณ์ของจำนวนผู้ติดเชื้อไวรัสโควิด 19 รายใหม่ ยังคงมีอยู่อย่างต่อเนื่อง และเริ่มมีการกลายพันธุ์ใหม่
3. ความกังวลของการเปิดรับนักท่องเที่ยวต่างชาติ และอาจจะแพร่โรคระบาดใหม่ (ฝีดาษลิง) เข้าประเทศได้
4. จำนวนนักท่องเที่ยวยังมีไม่มากนัก
5. ค่าครองชีพสูงขึ้นอย่างต่อเนื่อง

สิ่งที่ต้องการให้เร่งแก้ไข

1. การช่วยเหลือบรรเทาความเสียหาย จากประชาชนที่ได้รับผลกระทบจากภัยธรรมชาติ
2. ควบคุมระดับราคาสินค้าวัตถุดิบไม่ให้สูง จนเป็นเหตุให้ราคาสินค้าทั่วไปเพิ่มสูงขึ้น

	เศรษฐกิจของจังหวัด	การบริโภค	การลงทุน	ท่องเที่ยว	เกษตรกรรม	อุตสาหกรรม	การค้า	การค้าชายแดน	ภาคบริการ	การจ้างงาน
มิ.ย.	44.6	42.1	33.0	28.9	33.4	39.4	37.4	34.5	38.0	30.2
ก.ค.	46.4	43.6	34.3	30.8	35.2	41.0	39.2	36.3	40.0	31.9
mom	1.8	1.5	1.3	1.9	1.8	1.6	1.8	1.8	2.0	1.7



	ก.ค.-64	ส.ค.-64	ก.ย.-64	ต.ค.-64	พ.ย.-64	ธ.ค.-64	ม.ค.-65	ก.พ.-65	มี.ค.-65	เม.ย.-65	พ.ค.-65	มิ.ย.-65	ก.ค.-65
ปัจจุบัน	9.3	8.3	7.9	8.1	22.3	38.5	37.7	36.3	35.5	35.1	34.3	35.2	36.6
อนาคต	30.8	30.2	29.8	30.6	32.7	35.8	35.2	34.6	34.2	34.3	34.6	36.2	38.1

ภาคใต้

ปัจจัยบวกที่สำคัญ ภาคใต้

1. โครงการเราเที่ยวด้วยกัน เฟส 4 ส่วนขยาย ทำให้จำนวนนักท่องเที่ยวในประเทศเพิ่มขึ้น
2. ภาครัฐผ่อนคลายมาตรการควบคุมและป้องกันโรคติดเชื้อไวรัสโคโรนา 2019 ให้สอดคล้องกับสถานการณ์
3. ระดับการจ้างงานในพื้นที่เพิ่มสูงขึ้น

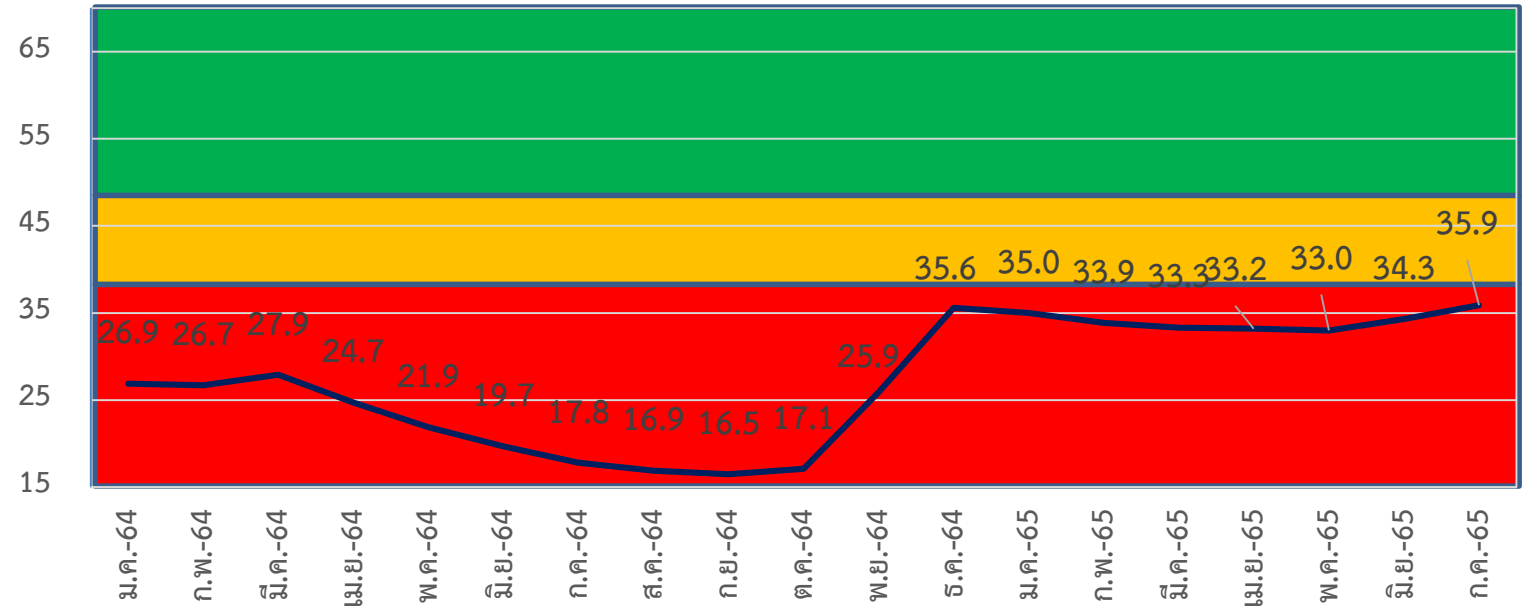
ปัจจัยลบที่สำคัญ ภาคใต้

1. ความกังวลของราคาสินค้าที่อยู่ในระดับสูงทำให้กระทบต่อต้นทุนในการดำเนินกิจการต่างๆ
2. สถานการณ์ของจำนวนผู้ติดเชื้อไวรัสโควิด 19 รายใหม่ยังคงมีอยู่อย่างต่อเนื่อง และเริ่มมีการกลายพันธุ์ใหม่
3. ความกังวลของการเปิดรับนักท่องเที่ยวต่างชาติ และอาจจะแพร่โรคระบาดใหม่ (ฝีดาษลิง) เข้าประเทศได้
4. ระดับราคาสินค้าสูงขึ้น เป็นเหตุให้ต้นทุนการประกอบการท่องเที่ยวเพิ่มสูงขึ้น

สิ่งที่ต้องการให้เร่งแก้ไข

1. การฟื้นตัวทางเศรษฐกิจ จากภาคการท่องเที่ยวให้กลับเข้าสู่ภาวะปกติ เพื่อให้มีรายได้เข้าสู่ประเทศได้มากยิ่งขึ้น จากการได้รับผลกระทบโควิด 19
2. แนวทางการป้องกัน และเฝ้าระวังของโรคระบาดฝีดาษลิง

	เศรษฐกิจของจังหวัด	การบริโภค	การลงทุน	ท่องเที่ยว	เกษตรกรรม	อุตสาหกรรม	การค้า	การค้าชายแดน	ภาคบริการ	การจ้างงาน
มิ.ย.	43.7	39.3	30.9	29.3	23.3	37.2	33.7	33.3	37.0	31.2
ก.ค.	45.4	40.6	32.3	31.3	25.0	38.9	35.6	35.1	39.0	32.8
mom	1.7	1.3	1.4	2.0	1.7	1.7	1.9	1.8	2.0	1.6



	ก.ค. -64	ส.ค.-64	ก.ย.-64	ต.ค.-64	พ.ย.-64	ธ.ค.-64	ม.ค.-65	ก.พ.-65	มี.ค.-65	เม.ย.-65	พ.ค.-65	มิ.ย.-65	ก.ค. -65
ปัจจุบัน	6.8	5.7	5.2	5.5	21.1	37.5	36.9	35.4	34.7	34.3	33.6	34.3	35.5
อนาคต	28.7	28.0	27.8	28.7	30.6	33.6	33.0	32.3	31.9	32.1	32.4	34.2	36.3



ข้อเสนอแนะต่อภาครัฐ
และแนวทางการดำเนินการของภาคเอกชน

แนวทางการดำเนินการในการแก้ไขปัญหา

- รัฐบาลควรดูแลเรื่องต้นทุนของผู้ประกอบการที่อยู่ในระดับที่สูงขึ้น จากระดับราคาพลังงานที่เพิ่มขึ้น
- ปัญหาคูณภาพชีวิต ความเหลื่อมล้ำในการดำเนินชีวิตจากราคาสินค้าต่างๆ ที่ปรับตัวเพิ่มสูงขึ้น จนกระทบต่อการใช้ชีวิต และต้นทุนในการดำเนินธุรกิจของผู้ประกอบการ
- แนวทางการดูแลนักท่องเที่ยวทั้งชาวไทย และชาวต่างชาติที่จะเข้าไปท่องเที่ยวได้อย่างปลอดภัย
- แนวทางการป้องกัน และเยียวยาประชาชนที่ได้รับผลกระทบจากภัยธรรมชาติ อาทิ น้ำท่วมหรือน้ำป่าไหลหลากเข้าบ้านเรือนประชาชน
- แนวทางการป้องกัน และควบคุมการแพร่ระบาดของเชื้อไวรัสทั้งจากไวรัสโควิด 19 และฝีดาษลิงที่จะส่งผลกระทบต่อการใช้ชีวิตภาคประชาชน และการดำเนินกิจกรรมทางธุรกิจ
- กระตุ้นประชาชนให้เร่งฉีดวัคซีนเข็มกระตุ้นให้ได้มากที่สุด เพื่อเป็นภูมิคุ้มกันไม่ให้เกิดผลรุนแรงหากได้มีการสัมผัสเชื้อ