

ผลการสำรวจภาวะการเห็นทางสังคมของผู้บริโภคประจำเดือนเมษายน 2556

ศูนย์พยากรณ์เศรษฐกิจและธุรกิจ มหาวิทยาลัยหอการค้าไทย ได้ดำเนินการสำรวจความคิดเห็นทางสังคมของผู้บริโภคร่วมกับการสำรวจความเชื่อมั่นของผู้บริโภคตั้งแต่เดือนพฤษภาคม 2549 เนื่องจากการจัดทำดัชนีความเชื่อมั่นของผู้บริโภคนั้นมีวัตถุประสงค์ที่สำคัญในการวัดการเปลี่ยนแปลงของการบริโภคของภาคเอกชนและการเปลี่ยนแปลงของผลผลิตมวลภายในประเทศ (Gross Domestic Product: GDP) เป็นสำคัญ การจัดทำดัชนีความเชื่อมั่นทางสังคมที่จัดทำขึ้นใหม่ในครั้งนี้มีวัตถุประสงค์เพื่อพัฒนาดัชนีที่ใช้วัดการวัดการเปลี่ยนแปลงของสภาพแวดล้อมทางสังคมและการเปลี่ยนแปลงของความสุขโดยรวมของคนในประเทศ (Gross Domestic Happiness: GDH) สำหรับผลการสำรวจในเดือนเมษายน 2556 มีดังต่อไปนี้

ตาราง ผลสำรวจความคิดเห็นทางสังคมของผู้บริโภคในเดือนมีนาคม และเมษายน 2556

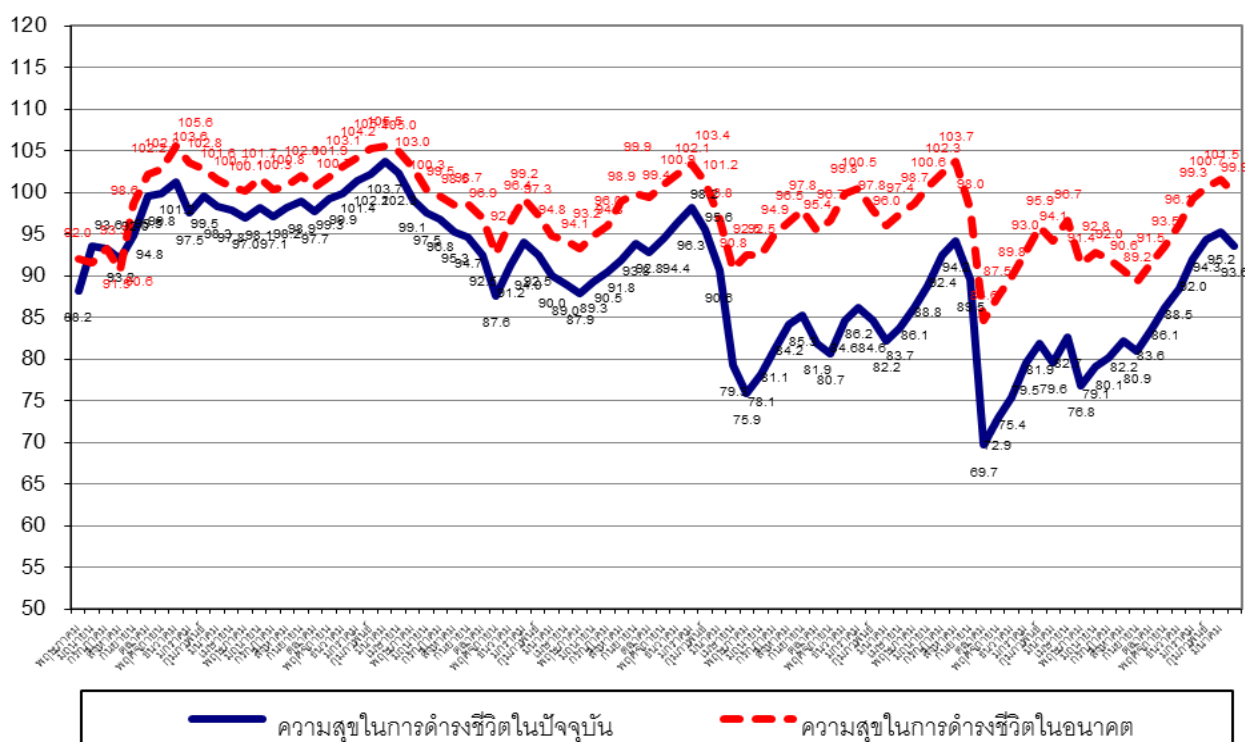
ความคิดเห็นเกี่ยวกับ	การสำรวจในเดือนเมษายน 2556							
	ปัจจุบัน (%)				3 เดือนข้างหน้า (%)			
	ดีหรือ มาก/ เหมาะสม	ปานกลาง / พอสมควร	แย่หรือ น้อย/ไม่ เหมาะสม	ดัชนี	ดีหรือ มาก/ เหมาะสม	ปานกลาง / พอสมควร	แย่หรือ น้อย/ไม่ เหมาะสม	ดัชนี
1. ความสุขในการดำเนินชีวิต	19.1	55.4	25.5	93.6	21.4	57.1	21.5	99.9
2. ภาวะค่าครองชีพ	10.8	44.5	44.7	66.1	14.3	53.6	32.1	82.2
3. ปัญหาสุขภาพจิต	12.1	47.0	40.9	71.2	22.4	43.8	33.8	88.6
4. สถานการณ์ทางการเมือง	13.0	48.5	38.5	74.5	12.3	45.4	42.3	70.0

ความคิดเห็นเกี่ยวกับ	การสำรวจในเดือนมีนาคม 2556							
	ปัจจุบัน (%)				3 เดือนข้างหน้า (%)			
	ดีหรือ มาก/ เหมาะสม	ปานกลาง / พอสมควร	แย่หรือ น้อย/ไม่ เหมาะสม	ดัชนี	ดีหรือ มาก/ เหมาะสม	ปานกลาง / พอสมควร	แย่หรือ น้อย/ไม่ เหมาะสม	ดัชนี
1. ความสุขในการดำเนินชีวิต	19.5	56.2	24.3	95.2	21.9	57.7	20.4	101.5
2. ภาวะค่าครองชีพ	11.0	45.1	43.9	67.1	14.9	54.1	31.0	83.9
3. ปัญหาสุขภาพจิต	12.7	47.3	40.0	72.7	23.4	44.5	32.1	91.3
4. สถานการณ์ทางการเมือง	13.5	49.0	37.5	76.0	13.1	46.3	40.6	72.5

1. ดัชนีวัดความสุขในการดำรงชีวิต

ในเดือนเมษายน 2556 ดัชนีวัดความสุขในการดำรงชีวิตในปัจจุบันปรับลดลงมาอยู่ที่ระดับ 93.6 โดยกลุ่มตัวอย่างเห็นว่าในปัจจุบันเป็นช่วงเวลาที่มีความสุขในการดำรงชีวิตในระดับมาก ปานกลาง และน้อย ประมาณ 19.1% 55.4% และ 25.5% ตามลำดับ ทั้งนี้ ดัชนีวัดความสุขในการดำรงชีวิตในเดือนเมษายน 2556 ปรับตัวลดลงเมื่อเทียบกับเดือนมีนาคม ซึ่งอยู่ที่ระดับ 95.2 ที่กลุ่มตัวอย่างเห็นว่าในปัจจุบันเป็นช่วงเวลาที่มีความสุขในการดำรงชีวิตในระดับมาก ปานกลาง และน้อย 19.5% 56.2% และ 24.3% ตามลำดับ

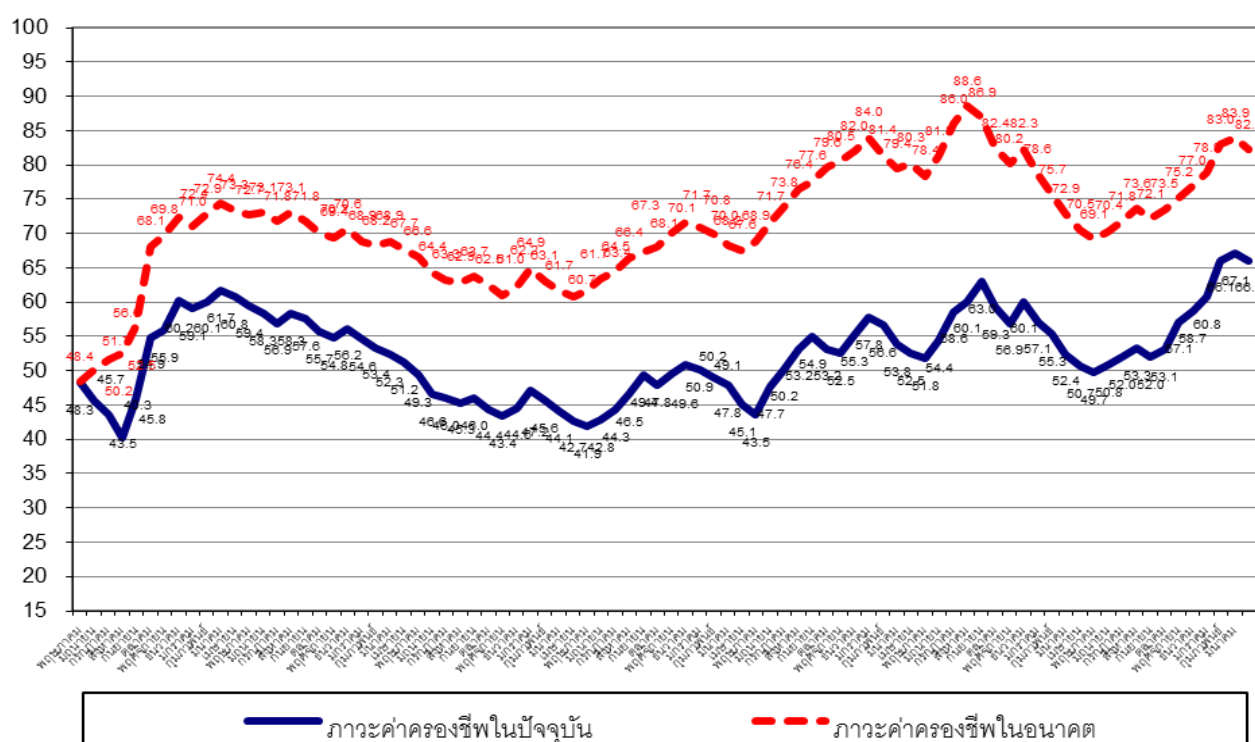
สำหรับการคาดหวังในความสุขในการดำรงชีวิตในช่วง 3 เดือนข้างหน้า กลุ่มตัวอย่างเห็นว่าในอนาคตเป็นช่วงเวลาที่มีความสุขในการดำรงชีวิตจะอยู่ในระดับมาก ปานกลาง และน้อยประมาณ 21.4% 56.2% และ 24.3% ตามลำดับ ส่งผลให้ดัชนีวัดความสุขในการดำรงชีวิตในอนาคตอยู่ที่ระดับ 99.9 ปรับตัวลดลงเป็นครั้งแรกในรอบ 3 เดือน โดยปรับตัวลดลงจากเดือนที่ผ่านมาที่อยู่ระดับ 100.7



2. ดัชนีภาวะค่าครองชีพ

ในเดือนเมษายน 2556 ดัชนีภาวะค่าครองชีพในปัจจุบันปรับตัวลดลง มาอยู่ที่ในระดับ 66.1 แสดงว่าประชาชนรู้สึกว่าการปรับตัวของภาวะค่าครองชีพที่สูงกว่าระดับปกติ (ระดับปกติจะมีค่าดัชนีที่ระดับ 100) ทั้งนี้กลุ่มตัวอย่างเห็นว่าในปัจจุบันเป็นช่วงเวลาที่ภาวะค่าครองชีพอยู่ในระดับดี (เหมาะสม) ปานกลาง และแย่ (ไม่เหมาะสม) ประมาณ 10.8% 44.5% และ 44.7% ตามลำดับ เมื่อเทียบกับเดือนมีนาคม ที่ดัชนีภาวะค่าครองชีพในปัจจุบันอยู่ที่ในระดับ 67.1 โดยกลุ่มตัวอย่างเห็นว่าในปัจจุบันเป็นช่วงเวลาที่ภาวะค่าครองชีพอยู่ในระดับดี (เหมาะสม) ปานกลาง และแย่ (ไม่เหมาะสม) ประมาณ 11.0% 45.1% และ 43.9% ตามลำดับ

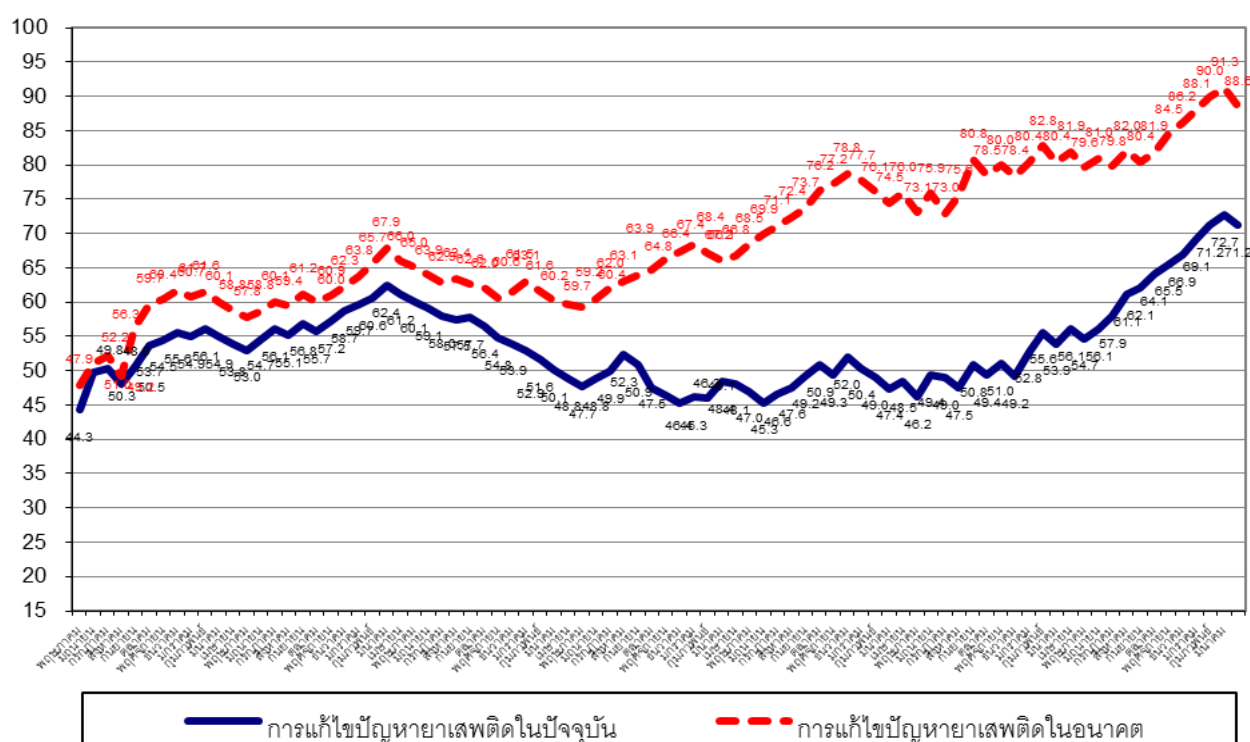
สำหรับดัชนีภาวะค่าครองชีพในช่วง 3 เดือนข้างหน้านั้น กลุ่มตัวอย่างเห็นว่าในอนาคตภาวะค่าครองชีพอยู่ในระดับดี (เหมาะสม) ปานกลาง และแย่ (ไม่เหมาะสม) ประมาณ 14.4% 53.6% และ 32.1% ตามลำดับ ส่งผลให้ดัชนีภาวะค่าครองชีพในอนาคตปรับตัวลดลงมาอยู่ที่ระดับ 82.2 เมื่อเทียบกับเดือนที่ผ่านมาที่ดัชนีมีค่าอยู่ที่ระดับ 83.9 การที่ดัชนีภาวะค่าครองชีพในอนาคตยังมีค่าต่ำกว่าระดับปกติ (ที่ระดับ 100) แสดงว่า ค่าครองชีพยังคงอยู่ในระดับสูงในมุมมองของผู้บริโภค ทำให้กลุ่มตัวอย่างรู้สึกว่าการค่าครองชีพที่ยังคงทรงตัวอยู่ในระดับสูงในอนาคต จะบั่นทอนอำนาจซื้อของคนในอนาคตได้



3. ดัชนีความคิดเห็นเกี่ยวกับปัญหาหาเสพติด

ในเดือนเมษายน 2556 ดัชนีความคิดเห็นเกี่ยวกับปัญหาหาเสพติดในปัจจุบันอยู่ที่ในระดับ 71.2 แสดงว่าประชาชนคิดว่าปัญหาหาเสพติดยังอยู่ในระดับที่ต่ำกว่าระดับปกติ (ระดับปกติจะมีค่าดัชนีที่ระดับ 100) โดยกลุ่มตัวอย่างเห็นว่าในปัจจุบันเป็นช่วงเวลาที่ปัญหาหาเสพติดอยู่ในระดับดี (มีปัญหาหาน้อย) ปานกลาง และแย่ (มีปัญหามาก) ประมาณ 12.1% 47.0% และ 40.9% ตามลำดับ ดัชนีในเดือนนี้ปรับตัวลดลงเมื่อเทียบกับเดือนที่ผ่านมาที่อยู่ในระดับ 72.7 ที่กลุ่มตัวอย่างเห็นว่าในเดือนมีนาคม เป็นช่วงเวลาที่ปัญหาหาเสพติดอยู่ในระดับดี (มีปัญหาหาน้อย) ปานกลาง และแย่ (มีปัญหามาก) ประมาณ 12.7% 47.3% และ 40.0% ตามลำดับ

สำหรับดัชนีความคิดเห็นเกี่ยวกับปัญหาหาเสพติดในช่วง 3 เดือนข้างหน้า กลุ่มตัวอย่างเห็นว่าในอนาคตปัญหาหาเสพติดอยู่ในระดับดี (มีปัญหาหาน้อย) ปานกลาง และแย่ (มีปัญหามาก) ประมาณ 22.4% 43.8% และ 33.8% ตามลำดับ ส่งผลให้ดัชนีความคิดเห็นเกี่ยวกับปัญหาหาเสพติดในอนาคตอยู่ที่ระดับ 88.6 ปรับตัวลดลงเมื่อเทียบกับค่าดัชนีเดือนก่อนที่อยู่ระดับ 91.3 การที่ดัชนียังมีค่าต่ำกว่าระดับ 100 แสดงว่าประชาชนมีความเห็นว่าปัญหาหาเสพติดเป็นปัญหาที่สำคัญสำหรับสังคมไทยที่ต้องเร่งแก้ไข โดยเฉพาะเมื่อเศรษฐกิจยังฟื้นตัวไม่คืนในอนาคจะทำให้ปัญหาหาเสพติดมีมากขึ้น



4. ดัชนีความคิดเห็นเกี่ยวกับสถานการณ์ทางการเมือง

ในเดือนเมษายน 2556 ดัชนีความคิดเห็นเกี่ยวกับสถานการณ์ทางการเมืองในปัจจุบันปรับตัวลดลงมาอยู่ที่ในระดับ 74.5 เมื่อเทียบกับระดับที่ 76.0 ในเดือนมีนาคม โดยกลุ่มตัวอย่างเห็นว่าในปัจจุบันเป็นช่วงเวลาที่สถานการณ์ทางการเมืองอยู่ในระดับดี (มีเสถียรภาพ) ปานกลาง และแย่ (ขาดเสถียรภาพ) ประมาณ 13.0% 48.5% และ 38.5% ตามลำดับ ขณะที่เดือนมีนาคม กลุ่มตัวอย่างเห็นว่าสถานการณ์ทางการเมืองอยู่ในระดับดี (มีเสถียรภาพ) ปานกลาง และแย่ (ขาดเสถียรภาพ) ประมาณ 13.5% 49.0% และ 37.5% ตามลำดับ

สำหรับการคาดหว้งในสถานการณ์ทางการเมืองในช่วง 3 เดือนข้างหน้า นั้น กลุ่มตัวอย่างเห็นว่าสถานการณ์ทางการเมืองในอนาคตยังมีความเสี่ยง โดยเห็นว่าในอนาคตสถานการณ์ทางการเมืองอยู่ในระดับดี (มีปัญหาน้อย) ปานกลาง และแย่ (มีปัญหามาก) ประมาณ 12.3% 45.4% และ 42.3% ตามลำดับ ส่งผลให้ดัชนีความคิดเห็นเกี่ยวกับสถานการณ์ทางการเมืองในอนาคตปรับตัวลดลงเล็กน้อยมาอยู่ที่ระดับ 70.0 เมื่อเทียบกับดัชนีในเดือนก่อนที่อยู่ที่ระดับ 72.5

