



**UTCC** University of  
the Thai Chamber  
of Commerce  
มหาวิทยาลัยหอการค้าไทย



**UTCC**  
Center for Economic  
and Business Forecasting  
ศูนย์พยากรณ์เศรษฐกิจและธุรกิจ



ดัชนีความเชื่อมั่นหอการค้าไทย : TCC CONFIDENCE INDEX



**UTCC** University of  
the Thai Chamber  
of Commerce  
มหาวิทยาลัยหอการค้าไทย



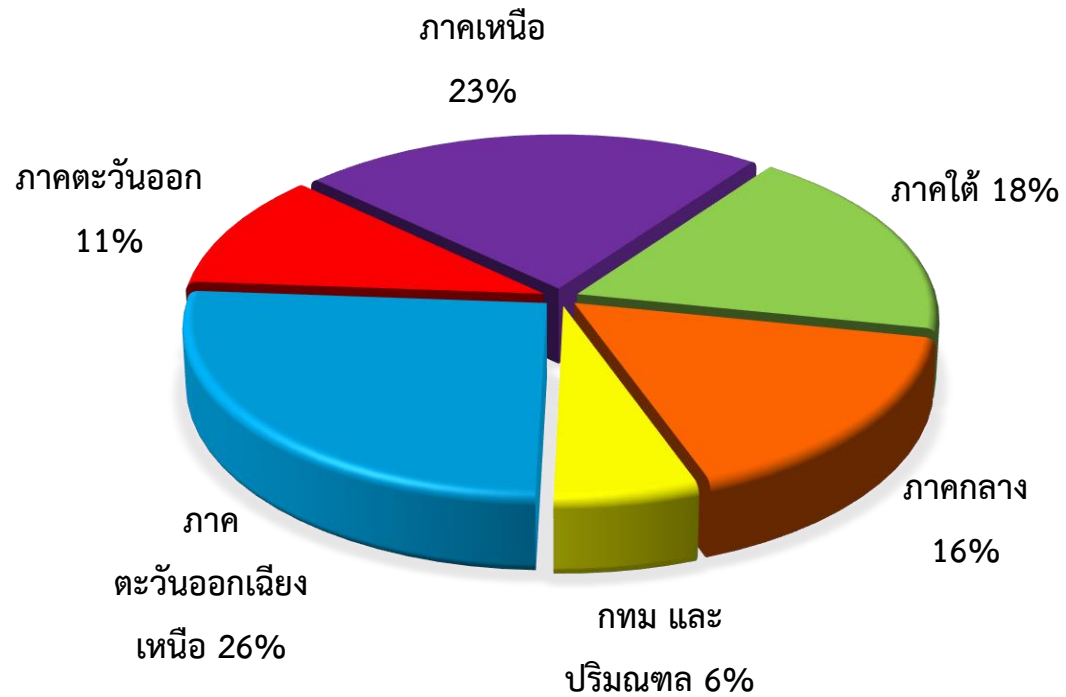
**UTCC**  
Center for Economic  
and Business Forecasting  
ศูนย์พยากรณ์เศรษฐกิจและธุรกิจ

# ดัชนีความเชื่อมั่นหอการค้าไทย ประจำเดือนสิงหาคม 2565 (TCC CONFIDENCE INDEX)

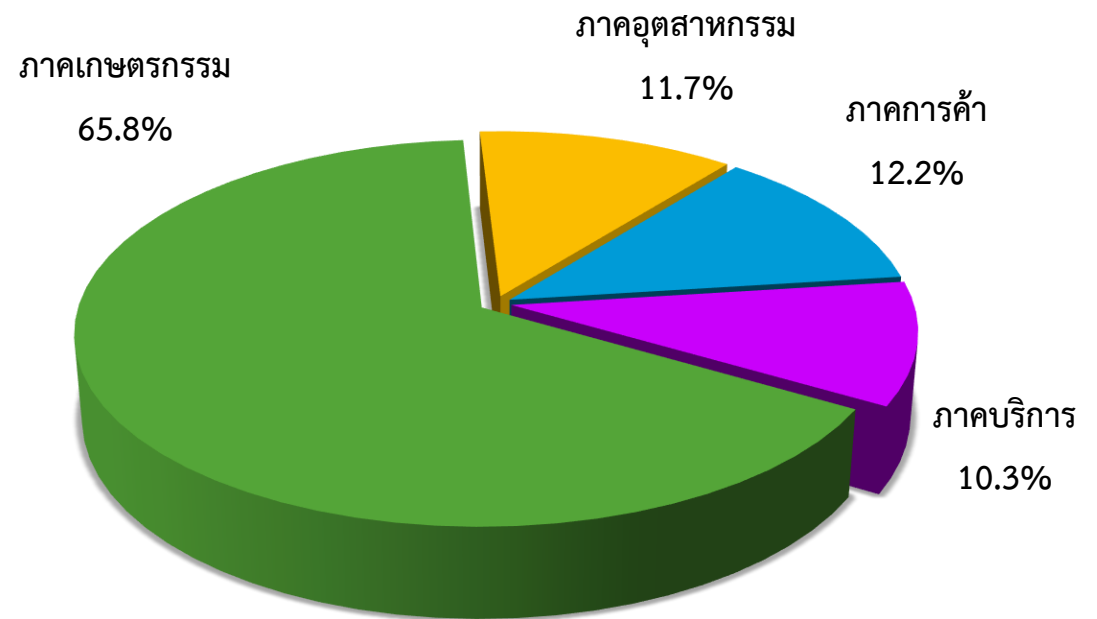
หอการค้าไทย ร่วมกับ ศูนย์พยากรณ์เศรษฐกิจและธุรกิจ มหาวิทยาลัยหอการค้าไทย

# สัดส่วนของกลุ่มตัวอย่าง

## จำแนกตามภูมิภาค



## ภาคเศรษฐกิจที่เด่นของจังหวัด



ช่วงที่สำรวจข้อมูล: 24-31 สิงหาคม 2565

จำนวนตัวอย่าง: 369 ตัวอย่าง

# ปัจจัยที่มีผลกระทบต่อดัชนีความเชื่อมั่นของหอการค้าไทย

## ปัจจัยด้านลบ

- ความกังวลของภาวะเศรษฐกิจยังฟื้นตัวช้า ตลอดจนปัญหาค่าครองชีพ และราคาสินค้าที่ยังทรงตัวอยู่ในระดับสูง
- ความกังวลต่อสถานการณ์น้ำท่วมในหลายพื้นที่ ส่งผลกระทบต่อเศรษฐกิจ และการท่องเที่ยวในพื้นที่
- ความวิตกกังวลต่อสถานการณ์การแพร่ระบาดของไวรัส COVID-19
- สถานการณ์สงครามระหว่างรัสเซียและยูเครน รวมถึงเงินบาทได้วันที่ อาจส่งผลให้ราคาน้ำมันโลกมีแนวโน้มปรับตัวสูงขึ้น
- ค่าเงินบาทปรับตัวอ่อนค่าขึ้นเล็กน้อยจากระดับ 36.344 ฿/\$ ณ สิ้นเดือน ก.ค. 65 เป็น 35.879 ฿/\$ ณ สิ้นเดือน ส.ค. 65
- ราคาน้ำมันขายปลีกแก๊สโซฮอล์ ออกเทน 91 (E10) และแก๊สโซฮอล์ ออกเทน 95 (E10) ในประเทศปรับตัวเพิ่มขึ้นประมาณ 0.10 บาทต่อลิตร ราคาน้ำมันดีเซลขายปลีกในประเทศ ยังคงทรงตัวจากเดือนที่ผ่านมา โดยอยู่ที่ระดับ 34.94 บาทต่อลิตร

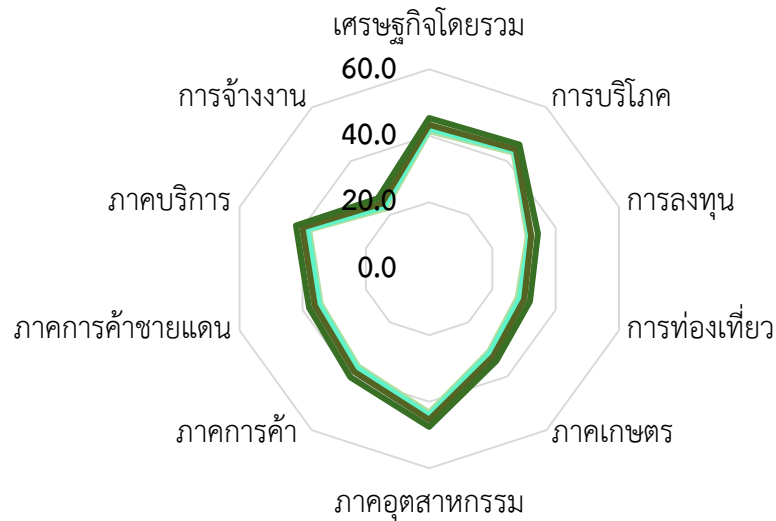
## ปัจจัยด้านบวก

- ศบค. ได้ผ่อนคลายมาตรการในการเดินทางระหว่างประเทศ และยกเลิกระบบ Thailand Pass สำหรับคนไทยและชาวต่างชาติ ตั้งแต่วันที่ 1 ส.ค. 65 เป็นต้นไป พร้อมทั้งปรับระดับพื้นที่สถานการณ์เป็นระดับเฝ้าระวัง (สีเขียว) ทั้งประเทศ
- ครม. ให้ความเห็นชอบมาตรการกระตุ้นเศรษฐกิจ เพื่อบรรเทาผลกระทบจากสถานการณ์โควิด-19 และเป็นการแบ่งเบาภาระค่าครองชีพของประชาชน เช่น คนละครึ่งเฟส 5 และบัตรสวัสดิการแห่งรัฐ ระยะที่ 5
- การส่งออกของไทยเดือน ก.ค. 65 ขยายตัวร้อยละ 4.34 มูลค่าอยู่ที่ 23,629.29 ล้านดอลลาร์สหรัฐฯ และการนำเข้าขยายตัวร้อยละ 23.86 มีมูลค่าอยู่ที่ 27,289.7 ล้านดอลลาร์สหรัฐฯ ส่งผลให้ดุลการค้าขาดดุล 9,916.32 ล้านดอลลาร์สหรัฐฯ
- กนง. ปรับขึ้นอัตราดอกเบี้ยนโยบาย 0.25% ต่อปี ส่งผลให้อัตราดอกเบี้ยขยับเพิ่มจาก 0.50% เป็น 0.75% ต่อปี
- SET Index เดือน ส.ค. 65 ปรับตัวเพิ่มขึ้น 62.52 จุด จาก 1,576.41 ณ สิ้นเดือน ก.ค. 65 เป็น 1,638.93 ณ สิ้นเดือน ส.ค. 65
- ราคาพืชผลทางการเกษตรหลายรายการปรับตัวดีขึ้นหรือทรงตัวในระดับที่ดี โดยเฉพาะข้าว มันสำปะหลัง และข้าวโพดเลี้ยงสัตว์

# สถานการณ์เศรษฐกิจของจังหวัด ประจำเดือนสิงหาคม 2565

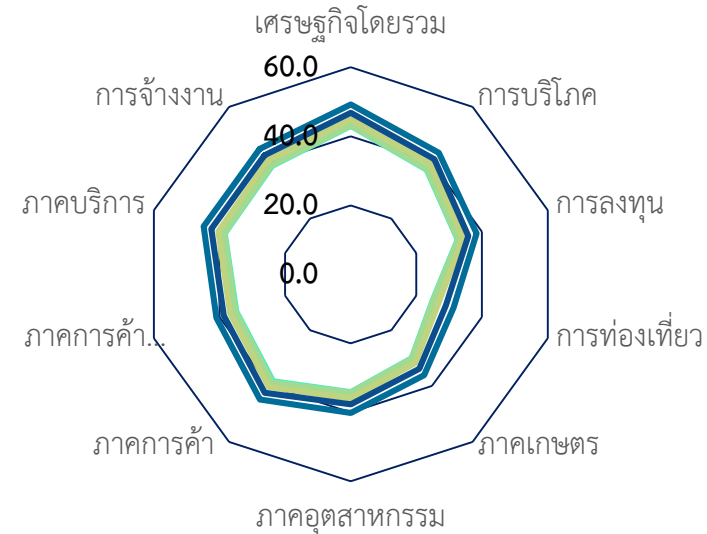
ประเด็น	ปัจจุบัน			คาดการณ์ 6 เดือนข้างหน้า		
	แย่งลง	ไม่เปลี่ยนแปลง	ดีขึ้น	แย่งลง	ไม่เปลี่ยนแปลง	ดีขึ้น
เศรษฐกิจของจังหวัดโดยรวม	35.2	39.0	25.8	41.9	17.7	40.4
การบริโภคภายในจังหวัด	37.9	32.0	30.1	50.4	12.2	37.4
การลงทุนของภาคเอกชนในจังหวัด	56.6	18.1	25.3	53.2	16.9	29.9
การท่องเที่ยวภายในจังหวัด	65.3	5.6	29.1	63.8	9.7	26.5
ภาคเกษตรกรรมของจังหวัด	63.0	5.4	31.6	56.5	14.7	28.8
ภาคอุตสาหกรรมของจังหวัด	44.8	15.2	40.0	51.0	17.6	31.4
ภาคการค้าของจังหวัด	51.5	16.3	32.2	49.7	11.0	39.3
ภาคการค้าชายแดนของจังหวัด	58.9	6.3	34.8	45.1	28.0	26.9
ภาคบริการของจังหวัดปัจจุบัน	49.9	15.9	34.2	50.1	10.1	39.8
การจ้างงานในจังหวัดปัจจุบัน	69.1	9.5	21.4	33.3	43.5	23.2

# ดัชนีความเชื่อมั่นของหอการค้าไทย



ปัจจุบัน

- เม.ย.-65
- พ.ค.-65
- มิ.ย.-65
- ก.ค.-65
- ส.ค.-65



อนาคต

- เม.ย.-65
- พ.ค.-65
- มิ.ย.-65
- ก.ค.-65
- ส.ค.-65

โดยรวม

	เศรษฐกิจ โดยรวม	การบริโภค	การลงทุน	การท่องเที่ยว	ภาคเกษตร	ภาคอุตสาหกรรม	ภาคการค้า	ภาคการค้า ชายแดน	ภาคบริการ	การจ้างงาน
พ.ค.-65	42.3	40.4	32.0	26.6	30.5	38.8	37.5	34.8	38.3	30.7
มิ.ย.-65	43.5	41.6	33.0	27.7	31.5	40.1	38.7	35.8	39.5	32.0
ก.ค.-65	45.1	42.8	34.1	29.5	33.2	41.6	40.4	37.4	41.3	33.4
ส.ค.-65	47.3	44.8	36.4	31.6	35.2	43.9	42.6	39.4	43.5	35.6
ผลต่าง mom	2.2	2.1	2.3	2.1	2.0	2.3	2.2	2.0	2.2	2.2

# ดัชนีความเชื่อมั่นหอการค้าไทย (Thai Chamber of Commerce Confidence Index)

Month	ปัจจุบัน	อนาคต	TCC-CI
ส.ค.-64	8.8	30.8	19.8
ก.ย.-64	8.3	30.4	19.4
ต.ค.-64	8.6	31.2	19.9
พ.ย.-64	22.7	33.5	28.1
ธ.ค.-64	38.8	36.7	37.8
ม.ค.-65	38.1	36.2	37.2
ก.พ.-65	36.7	35.5	36.1
มี.ค.-65	35.9	35.1	35.5
เม.ย.-65	35.5	35.3	35.4
พ.ค.-65	34.9	35.5	35.2
มิ.ย.-65	35.5	37.1	36.3
ก.ค.-65	36.7	39.1	37.9
ส.ค.-65	38.6	41.4	40.0

# สถานการณ์เศรษฐกิจของจังหวัดในปัจจุบันและคาดการณ์ 6 เดือนข้างหน้า ประจำเดือนสิงหาคม 2565





# กรุงเทพฯ และปริมณฑล

## ปัจจัยบวกที่สำคัญของ กทม. และปริมณฑล

1. ภาคอุตสาหกรรมมีการผลิตเพิ่มขึ้น จากยอดคำสั่งซื้อต่างประเทศที่เพิ่มขึ้น
2. จำนวนนักท่องเที่ยวทั้งในประเทศและต่างประเทศเพิ่มขึ้นต่อเนื่อง

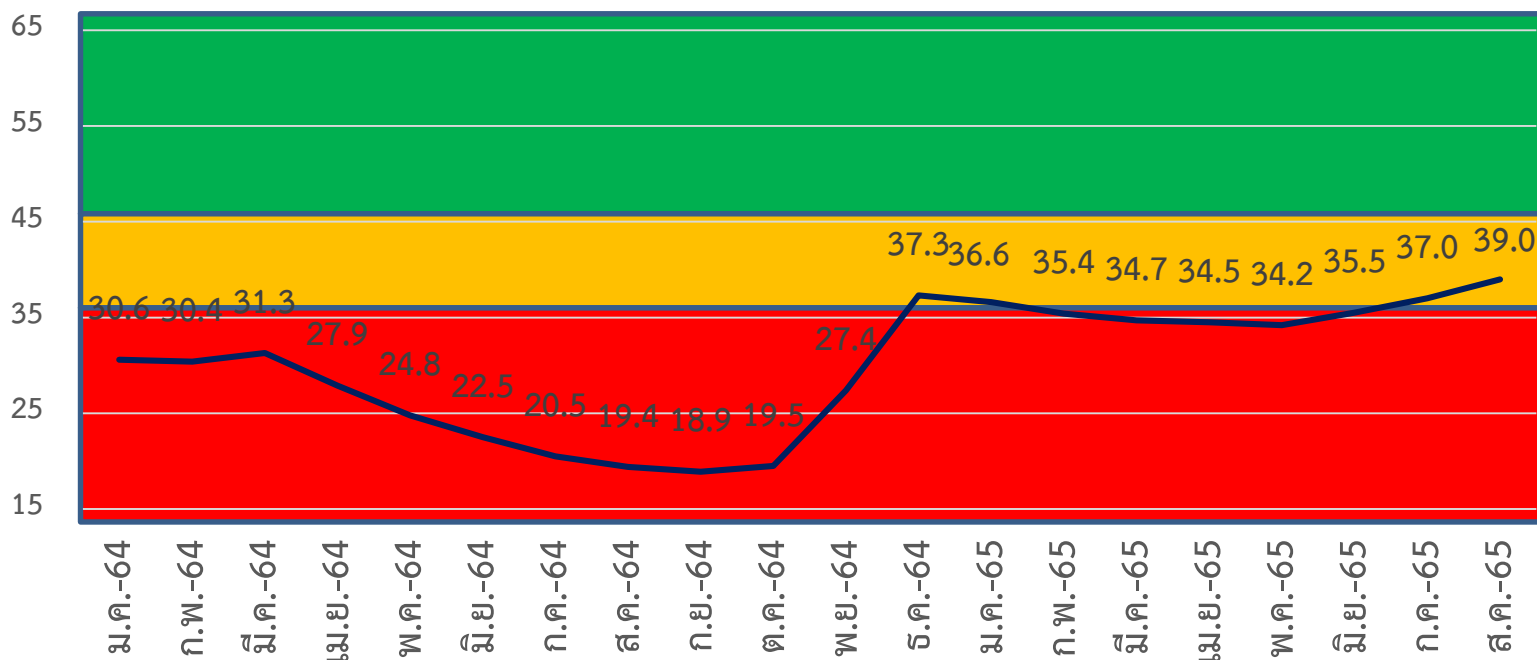
## ปัจจัยลบที่สำคัญของ กทม. และปริมณฑล

1. ผู้ประกอบการมีความกังวลต่อราคาวัตถุดิบที่อยู่ในระดับสูง
2. กำลังซื้อของผู้บริโภคยังคงอยู่ในระดับที่ไม่สูง
3. จำนวนคนตกงานยังมีอยู่ในระบบ
4. สถานการณ์ของจำนวนผู้ติดเชื้อไวรัสโควิด 19 รายใหม่ ยังคงมีอยู่อย่างต่อเนื่อง
5. สถานการณ์ความขัดแย้งระหว่างประเทศ อาทิ รัสเซียกับยูเครน และเงินบาทได้หันปัญหาค่าครองชีพสูงขึ้นจากระดับราคาสินค้าที่จำเป็นปรับตัวสูงขึ้น

## สิ่งที่ต้องการให้เร่งแก้ไข

1. ช่วยเหลือการจ้างงานกับคนที่ยังไม่มีงานทำ หรือตกงานจากสถานการณ์ภาวะเศรษฐกิจปัจจุบัน
2. เร่งการประชาสัมพันธ์รับนักท่องเที่ยวจากต่างประเทศ

	เศรษฐกิจของจังหวัด	การบริโภค	การลงทุน	ท่องเที่ยว	เกษตรกรรม	อุตสาหกรรม	การค้า	การค้าชายแดน	ภาคบริการ	การจ้างงาน
ก.ค.	43.9	40.4	32.0	27.4	33.2	42.0	40.9	37.8	39.1	33.6
ส.ค.	46.1	42.5	34.2	29.3	35.0	44.2	43.0	39.7	41.2	35.7
mom	2.2	2.1	2.2	1.9	1.8	2.2	2.1	1.9	2.1	2.1



	ส.ค.-64	ก.ย.-64	ต.ค.-64	พ.ย.-64	ธ.ค.-64	ม.ค.-65	ก.พ.-65	มี.ค.-65	เม.ย.-65	พ.ค.-65	มิ.ย.-65	ก.ค.-65	ส.ค.-65
ปัจจุบัน	6.4	5.8	6.2	19.7	36.0	35.1	33.6	32.7	32.2	31.4	32.2	33.3	35.1
อนาคต	32.3	31.9	32.7	35.1	38.6	38.0	37.2	36.7	36.8	37.0	38.7	40.6	42.9

# ภาคกลาง

## ปัจจัยบวกที่สำคัญของ ภาคกลาง

1. จำนวนนักท่องเที่ยวในประเทศเพิ่มขึ้น ส่วนหนึ่งมาจากโครงการเราเที่ยวด้วยกัน เฟส 4
2. ความเชื่อมั่นของนักลงทุนเริ่มกลับมามากขึ้น

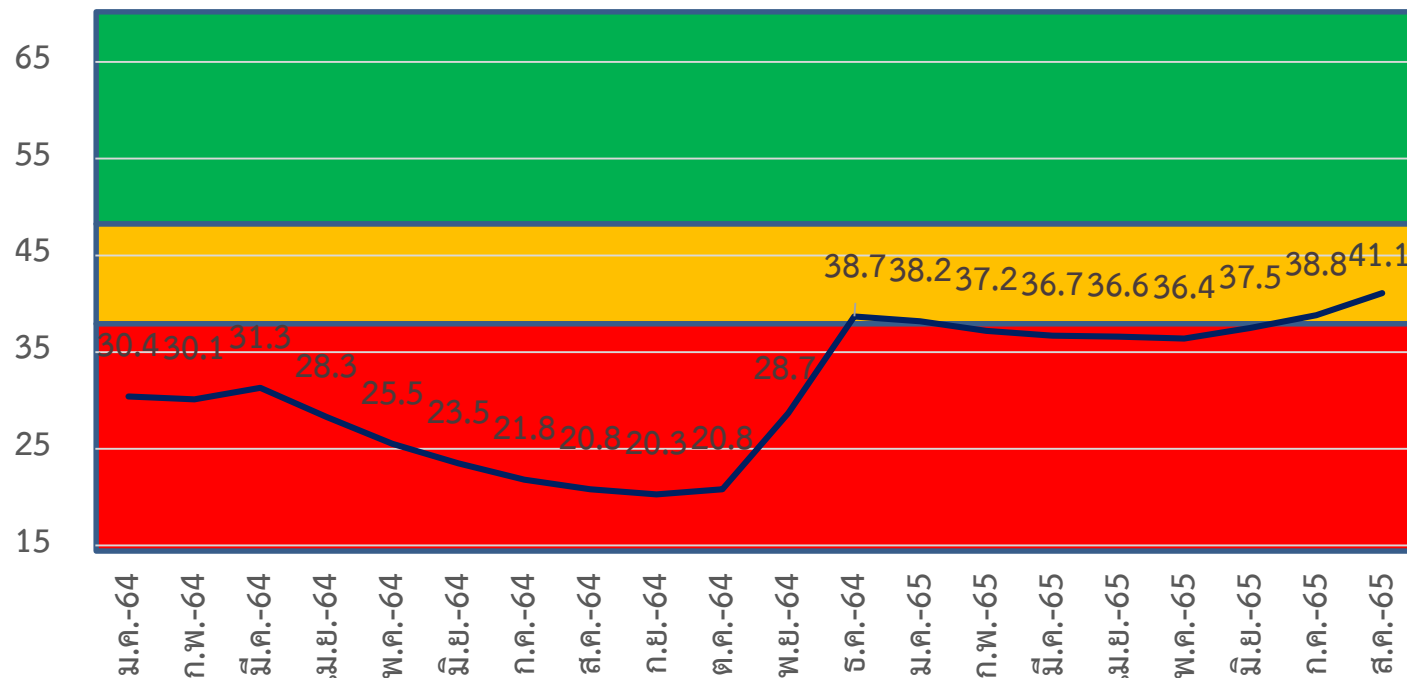
## ปัจจัยลบที่สำคัญของ ภาคกลาง

1. ราคาสินค้ามีแนวโน้มที่สูงอย่างต่อเนื่อง ส่งผลต่อต้นทุนในการดำเนินธุรกิจ และการใช้จ่ายของประชาชน
2. สถานการณ์ของจำนวนผู้ติดเชื้อไวรัสโควิด 19 รายใหม่ยังคงมีอยู่อย่างต่อเนื่อง
3. การถูกปลดออกจากงาน และหางานใหม่ได้ค่อนข้างยาก
4. ภาระหนี้ครัวเรือนเพิ่มขึ้น
5. การบริหารจัดการน้ำที่ยังไม่เชื่อมต่อกัน ทำให้มีโอกาสเสี่ยงต่อภาวะน้ำท่วมหรือฝนตกหนัก

## สิ่งที่ต้องการให้เร่งแก้ไข

1. กระตุ้นเศรษฐกิจภายในประเทศ และดึงดูดการลงทุนจากต่างประเทศให้มากขึ้น
2. การแก้ไขจัดการกับน้ำท่วม และภัยธรรมชาติ
3. พัฒนาเทคโนโลยีให้ครอบคลุมทั่วถึงในทุกพื้นที่

	เศรษฐกิจของจังหวัด	การบริโภค	การลงทุน	ท่องเที่ยว	เกษตรกรรม	อุตสาหกรรม	การค้า	การค้าชายแดน	ภาคบริการ	การจ้างงาน
ก.ค.	48.3	43.2	35.2	30.3	32.3	42.9	41.6	39.1	41.7	32.4
ส.ค.	50.6	45.5	37.7	32.5	34.5	45.3	43.9	41.1	44.0	34.7
mom	2.3	2.3	2.5	2.2	2.2	2.4	2.3	2.0	2.3	2.3



	ส.ค.-64	ก.ย.-64	ต.ค.-64	พ.ย.-64	ธ.ค.-64	ม.ค.-65	ก.พ.-65	มี.ค.-65	เม.ย.-65	พ.ค.-65	มิ.ย.-65	ก.ค.-65	ส.ค.-65
ปัจจุบัน	9.8	9.2	9.4	22.8	39.2	38.6	37.3	36.6	36.2	35.5	36.1	37.0	39.0
อนาคต	31.8	31.4	32.2	34.6	38.2	37.8	37.1	36.8	37.0	37.3	38.8	40.6	43.1

# ภาคตะวันออก

## ปัจจัยบวกที่สำคัญ ภาคตะวันออก

1. จำนวนนักท่องเที่ยวในประเทศเพิ่มขึ้นต่อเนื่องเนื่องจากโครงการเราเที่ยวด้วยกันเฟส 4 ส่วนขยาย
2. นักท่องเที่ยวต่างประเทศเริ่มกลับมาบางส่วน
3. ยอดคำสั่งซื้อสินค้าอุตสาหกรรมของคู่ค้าต่างประเทศเพิ่มขึ้น

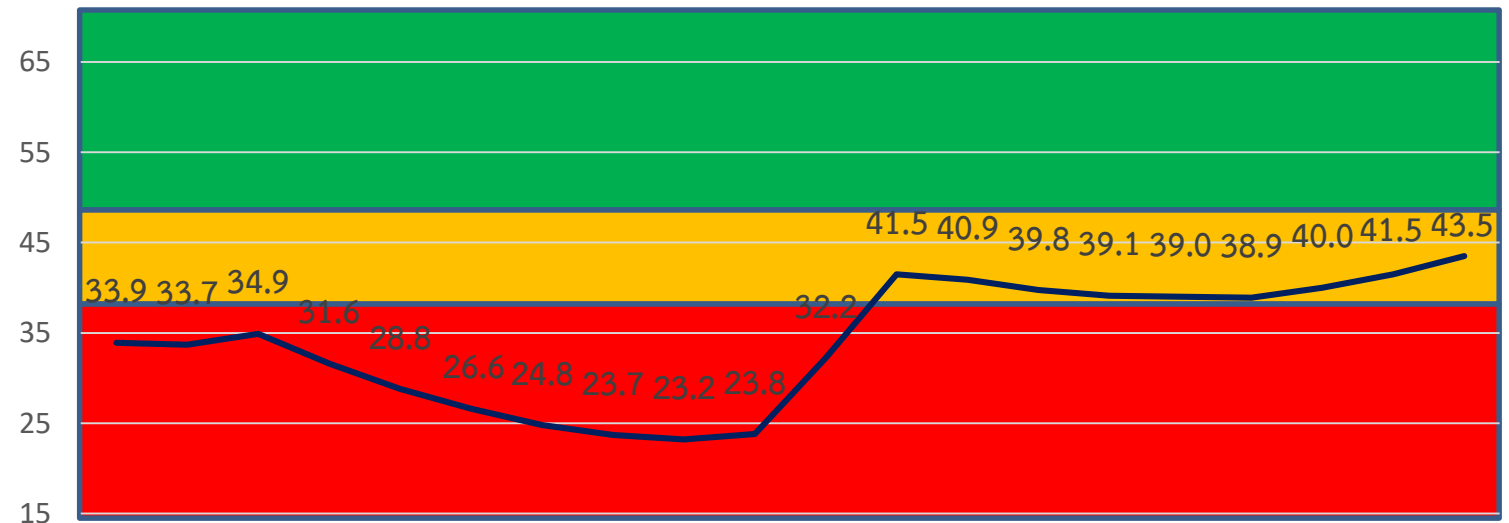
## ปัจจัยลบที่สำคัญ ภาคตะวันออก

1. ต้นทุนการดำเนินธุรกิจอยู่ในระดับสูง
2. ราคาต้นทุนสินค้ายังคงขยับตัวสูงขึ้น ตามภาวะค่าครองชีพที่สูงขึ้นอย่างต่อเนื่อง
3. กำลังซื้อยังไม่กลับมาเป็นปกติ
4. สถานการณ์ของจำนวนผู้ติดเชื้อไวรัสโควิด 19 รายใหม่ยังคงมีอยู่อย่างต่อเนื่อง
5. สถานการณ์ความขัดแย้งระหว่างประเทศ อาทิ รัสเซียกับยูเครน และจีนกับไต้หวัน
6. ปัญหาร้ายธรรมชาติจากน้ำป่าไหลหลาก และน้ำท่วมขังส่งผลกระทบต่อความเสียหายกับทรัพย์สิน

## สิ่งที่ต้องการให้เร่งแก้ไข

1. การลดอัตราดอกเบี้ยกับสินเชื่อทุกประเภท
2. เชื่อมโยงการผลิตของอุตสาหกรรม และเน้นกำลังซื้อภายในประเทศ

	เศรษฐกิจของจังหวัด	การบริโภค	การลงทุน	ท่องเที่ยว	เกษตรกรรม	อุตสาหกรรม	การค้า	การค้าชายแดน	ภาคบริการ	การจ้างงาน
ก.ค.	50.5	48.3	39.7	33.3	40.3	42.4	43.8	38.6	41.4	34.4
ส.ค.	52.5	50.2	41.9	35.2	42.2	44.5	46.0	40.7	43.6	36.6
mom	2.0	1.9	2.2	1.9	1.9	2.1	2.2	2.1	2.2	2.2



	ม.ค.-64	ก.พ.-64	มี.ค.-64	เม.ย.-64	พ.ค.-64	มิ.ย.-64	ก.ค.-64	ส.ค.-64	ก.ย.-64	ต.ค.-64	พ.ย.-64	ธ.ค.-64	ม.ค.-65	ก.พ.-65	มี.ค.-65	เม.ย.-65	พ.ค.-65	มิ.ย.-65	ก.ค.-65	ส.ค.-65
ปัจจุบัน	12.6	12.0	12.3	26.8	42.6	41.9	40.4	39.6	39.2	38.5	39.0	40.2	42.0							
อนาคต	34.8	34.4	35.2	37.6	40.4	39.9	39.1	38.6	38.8	39.2	40.9	42.7	45.0							

# ภาคตะวันออกเฉียงเหนือ

## ปัจจัยบวกที่สำคัญ ภาคตะวันออกเฉียงเหนือ

1. สถานการณ์โควิดดีขึ้น ทำให้ผู้ประกอบการมีความเชื่อมั่นต่อสถานการณ์เศรษฐกิจ ทำให้กล้าที่จะลงทุนมากขึ้น
2. จำนวนนักท่องเที่ยวเพิ่มขึ้นจากโครงการเราเที่ยวด้วยกัน เฟส 4 ส่วนขยาย

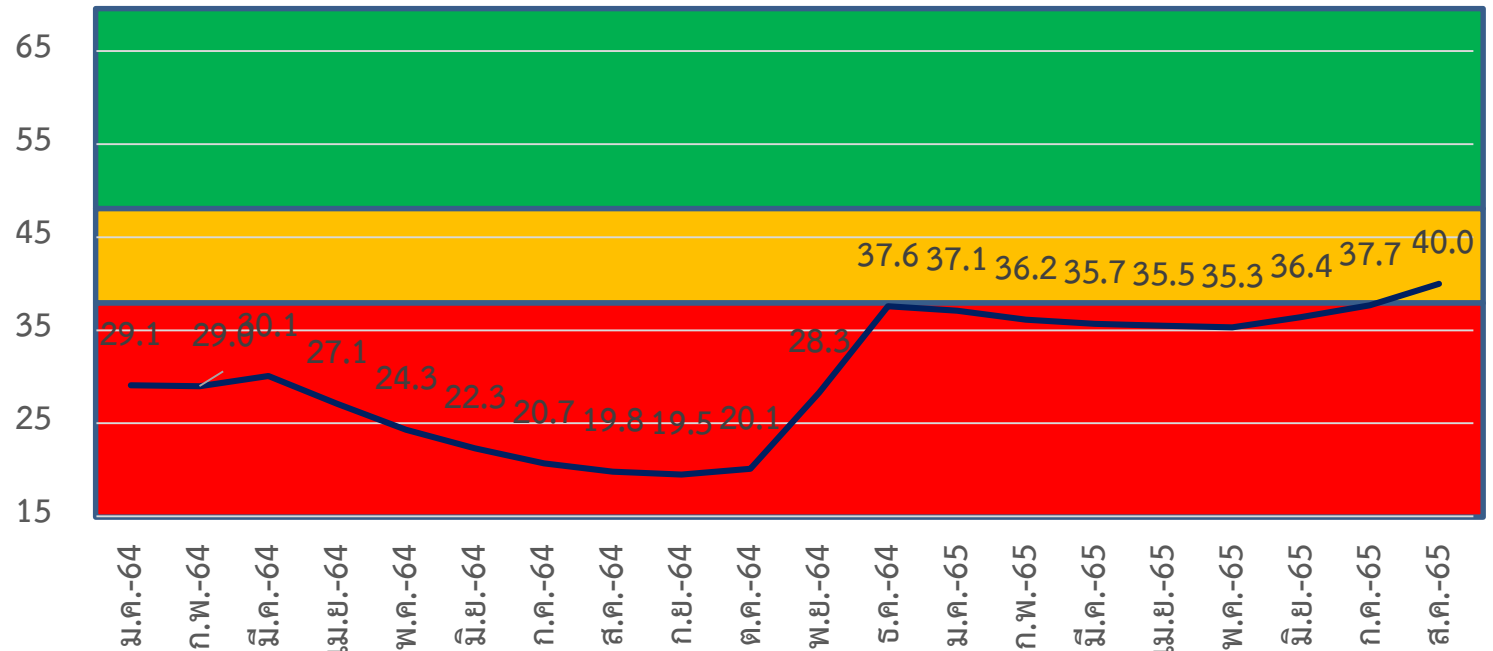
## ปัจจัยลบที่สำคัญ ภาคตะวันออกเฉียงเหนือ

1. สถานการณ์น้ำท่วม และน้ำป่าไหลหลากในบางพื้นที่ ส่งผลกระทบต่อความเสียหายต่อทรัพย์สินของประชาชน
2. ต้นทุนในการดำเนินกิจกรรมทางธุรกิจมีแนวโน้มเพิ่มสูงขึ้น
3. สถานการณ์ของจำนวนผู้ติดเชื้อไวรัสโควิด 19 รายใหม่ ยังคงมีอยู่อย่างต่อเนื่อง
4. กำลังซื้อของประชาชนลดลง เนื่องจากรายได้ลดลงน้อย
5. ความเสียหายของภาคเกษตรจากภาวะน้ำท่วมที่เกิดขึ้น
6. หนี้ครัวเรือนยังคงเพิ่มขึ้นอย่างต่อเนื่อง

## สิ่งที่ต้องการให้เร่งแก้ไข

1. ควบคุมราคาสินค้าที่เป็นปัจจัยการผลิตต่างๆ ให้เหมาะสม
2. มาตรการป้องกัน และเยียวยาปัญหาน้ำท่วม และน้ำป่าไหลหลากที่ทำให้ทรัพย์สินเสียหาย

	เศรษฐกิจของจังหวัด	การบริโภค	การลงทุน	ท่องเที่ยว	เกษตรกรรม	อุตสาหกรรม	การค้า	การค้าชายแดน	ภาคบริการ	การจ้างงาน
ก.ค.	46.4	40.8	34.2	27.2	37.4	41.0	39.0	36.8	38.7	33.2
ส.ค.	48.8	43.1	36.5	29.4	39.6	43.2	41.3	38.9	41.0	35.4
mom	2.4	2.3	2.3	2.2	2.2	2.2	2.3	2.1	2.3	2.2



	ส.ค.-64	ก.ย.-64	ต.ค.-64	พ.ย.-64	ธ.ค.-64	ม.ค.-65	ก.พ.-65	มี.ค.-65	เม.ย.-65	พ.ค.-65	มิ.ย.-65	ก.ค.-65	ส.ค.-65
ปัจจุบัน	8.3	7.9	8.3	22.3	38.0	37.4	36.1	35.4	35.0	34.4	35.1	36.1	38.2
อนาคต	31.3	31.1	31.8	34.2	37.2	36.8	36.2	35.9	36.0	36.1	37.6	39.3	41.7

# ภาคเหนือ

## ปัจจัยบวกที่สำคัญของ ภาคเหนือ

1. จำนวนนักท่องเที่ยวเพิ่มขึ้น จากการจัดกิจกรรมส่งเสริมการท่องเที่ยวเพื่อดึงดูดนักท่องเที่ยว
2. ความต้องการสินค้าอุตสาหกรรมเพิ่มขึ้น โดยเฉพาะสินค้าในกลุ่มวัสดุก่อสร้าง

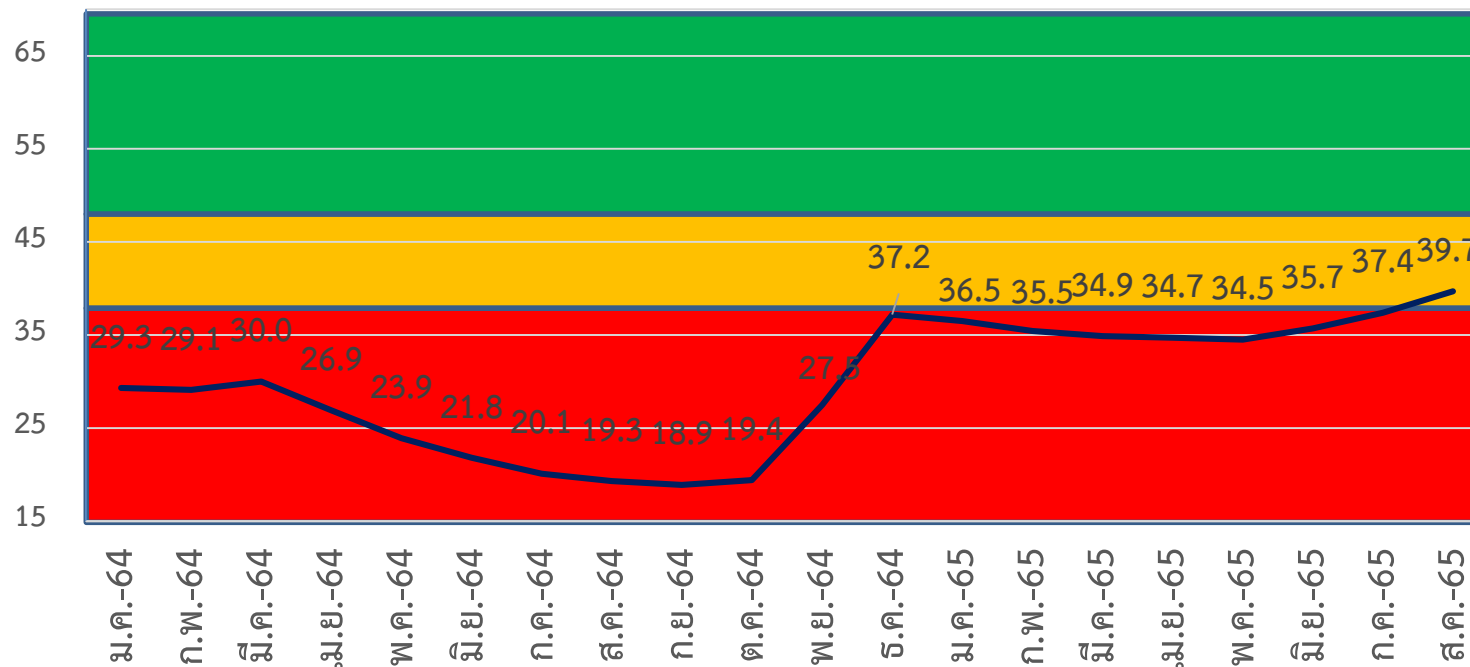
## ปัจจัยลบที่สำคัญของ ภาคเหนือ

1. สถานการณ์น้ำท่วม และน้ำป่าไหลหลากในบางพื้นที่ ส่งผลกระทบต่อความเสียหายต่อบ้านเรือนประชาชน
2. ต้นทุนธุรกิจในการดำเนินกิจการสูงขึ้น
3. สถานการณ์ของจำนวนผู้ติดเชื้อไวรัสโควิด 19 รายใหม่ ยังคงมีอยู่อย่างต่อเนื่อง
4. กำลังซื้อของประชาชนลดลง เนื่องจากรายได้ลดน้อยลงทำให้ต้องประหยัดการใช้จ่าย

## สิ่งที่ต้องการให้เร่งแก้ไข

1. มาตรการเยียวยาปัญหาน้ำท่วม และน้ำป่าไหลหลากที่ทำให้ทรัพย์สินเสียหาย
2. สร้างความเชื่อมั่นให้กับนักลงทุนต่างชาติ และรวมถึงประชาชนในประเทศ

	เศรษฐกิจของจังหวัด	การบริโภค	การลงทุน	ท่องเที่ยว	เกษตรกรรม	อุตสาหกรรม	การค้า	การค้าชายแดน	ภาคบริการ	การจ้างงาน
ก.ค.	46.4	43.6	34.3	30.8	35.2	41.0	39.2	36.3	40.0	31.9
ส.ค.	48.7	45.8	36.7	33.2	37.3	43.4	41.6	38.5	42.3	34.3
mom	2.3	2.2	2.4	2.4	2.1	2.4	2.4	2.2	2.3	2.4



	ส.ค.-64	ก.ย.-64	ต.ค.-64	พ.ย.-64	ธ.ค.-64	ม.ค.-65	ก.พ.-65	มี.ค.-65	เม.ย.-65	พ.ค.-65	มิ.ย.-65	ก.ค.-65	ส.ค.-65
ปัจจุบัน	8.3	7.9	8.1	22.3	38.5	37.7	36.3	35.5	35.1	34.3	35.2	36.6	38.4
อนาคต	30.2	29.8	30.6	32.7	35.8	35.2	34.6	34.2	34.3	34.6	36.2	38.1	40.6

# ภาคใต้

## ปัจจัยบวกที่สำคัญ ภาคใต้

1. จำนวนนักท่องเที่ยวต่างชาติที่เพิ่มขึ้นต่อเนื่อง ประกอบกับหลายพื้นที่มีการจัดกิจกรรมส่งเสริมการท่องเที่ยวเพิ่มขึ้น
2. ภาคการจ้างงานในอนาคที่ดีขึ้น เนื่องจากผู้ประกอบการภาคบริการกลับมาเปิดให้บริการธุรกิจของตนเต็มรูปแบบเพิ่มขึ้น

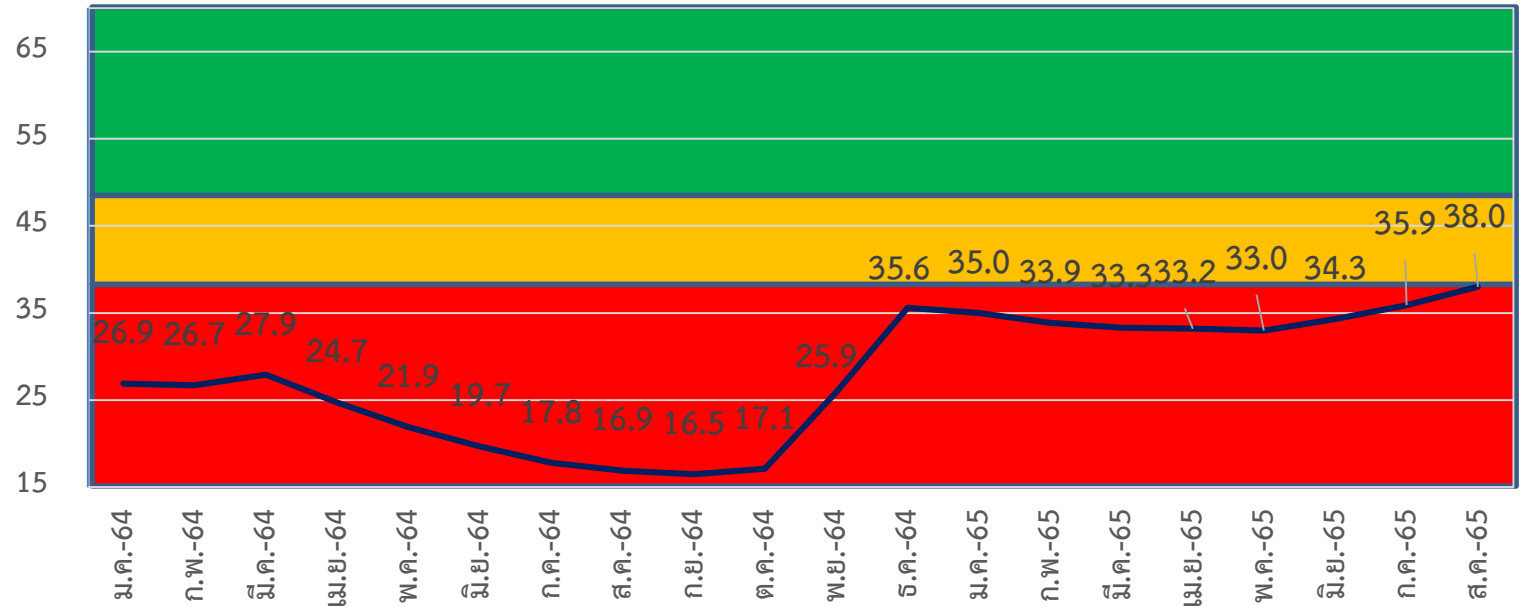
## ปัจจัยลบที่สำคัญ ภาคใต้

1. ราคาสินค้าจำเป็นต่างๆ ททยอยปรับตัวขึ้นอย่างต่อเนื่อง ส่งผลต่อการใช้จ่ายของประชาชน รวมถึงต้นทุนในการทำธุรกิจ
2. สถานการณ์ของจำนวนผู้ติดเชื้อไวรัสโควิด 19 รายใหม่ ยังคงมีอยู่อย่างต่อเนื่อง
3. สถานะเศรษฐกิจในปัจจุบันที่ทำให้ประชาชนส่วนใหญ่เริ่มเป็นหนี้กันเพิ่มมากขึ้น
4. ระดับรายได้ของคนในพื้นที่ยังไม่กลับมาเป็นปกติ

## สิ่งที่ต้องการให้เร่งแก้ไข

1. การกระตุ้นเศรษฐกิจภายในประเทศทั้งด้านการบริโภค การท่องเที่ยว และรวมถึงการลงทุน
2. ส่งเสริมการจ้างงาน และฝึกอาชีพเสริมให้กับผู้ที่ว่างงานจากการปลดพนักงานออก

	เศรษฐกิจของจังหวัด	การบริโภค	การลงทุน	ท่องเที่ยว	เกษตรกรรม	อุตสาหกรรม	การค้า	การค้าชายแดน	ภาคบริการ	การจ้างงาน
ก.ค.	45.4	40.6	32.3	31.3	25.0	38.9	35.6	35.1	39.0	32.8
ส.ค.	47.5	42.5	34.5	33.5	26.9	41.2	37.7	37.0	41.1	34.9
mom	2.1	1.9	2.2	2.2	1.9	2.3	2.1	1.9	2.1	2.1



	ส.ค.-64	ก.ย.-64	ต.ค.-64	พ.ย.-64	ธ.ค.-64	ม.ค.-65	ก.พ.-65	มี.ค.-65	เม.ย.-65	พ.ค.-65	มิ.ย.-65	ก.ค.-65	ส.ค.-65
ปัจจุบัน	5.7	5.2	5.5	21.1	37.5	36.9	35.4	34.7	34.3	33.6	34.3	35.5	37.3
อนาคต	28.0	27.8	28.7	30.6	33.6	33.0	32.3	31.9	32.1	32.4	34.2	36.3	38.6



ข้อเสนอแนะต่อภาครัฐ  
และแนวทางการดำเนินการของภาคเอกชน

## แนวทางการดำเนินการในการแก้ไขปัญหา

- มาตรการป้องกัน และเยียวยาประชาชนที่ได้รับผลกระทบจากภัยธรรมชาติ อาทิ น้ำท่วมหรือน้ำป่าไหลหลากเข้าบ้านเรือนประชาชน
- มาตรการดูแลต้นทุนการผลิต และการดำเนินธุรกิจไม่ให้เกิดผลกระทบต่อภาคธุรกิจ ซึ่งอาจส่งต่อมายังประชาชนต่อไป
- มาตรการสร้างความเชื่อมั่นต่อนักลงทุนในประเทศและต่างประเทศให้มีการขยายธุรกิจ เพื่อช่วยส่งเสริมให้เกิดการกระตุ้นกิจกรรมทางเศรษฐกิจ
- หาแนวทางการบริหารจัดการน้ำ ในสภาวะฝนตกหนักหรือภาวะน้ำท่วม
- การดูแลและควบคุมการแพร่ระบาดของเชื้อไวรัสทั้งจากไวรัสโควิด 19 และฝีดาษลิงที่จะส่งผลกระทบต่อ การดำเนินกิจกรรมในชีวิตประจำวันของประชาชน