



**UTCC** University of  
the Thai Chamber  
of Commerce  
มหาวิทยาลัยหอการค้าไทย



**UTCC**  
Center for Economic  
and Business Forecasting  
ศูนย์พยากรณ์เศรษฐกิจและธุรกิจ



ดัชนีความเชื่อมั่นหอการค้าไทย : TCC CONFIDENCE INDEX



**UTCC** University of  
the Thai Chamber  
of Commerce  
มหาวิทยาลัยหอการค้าไทย



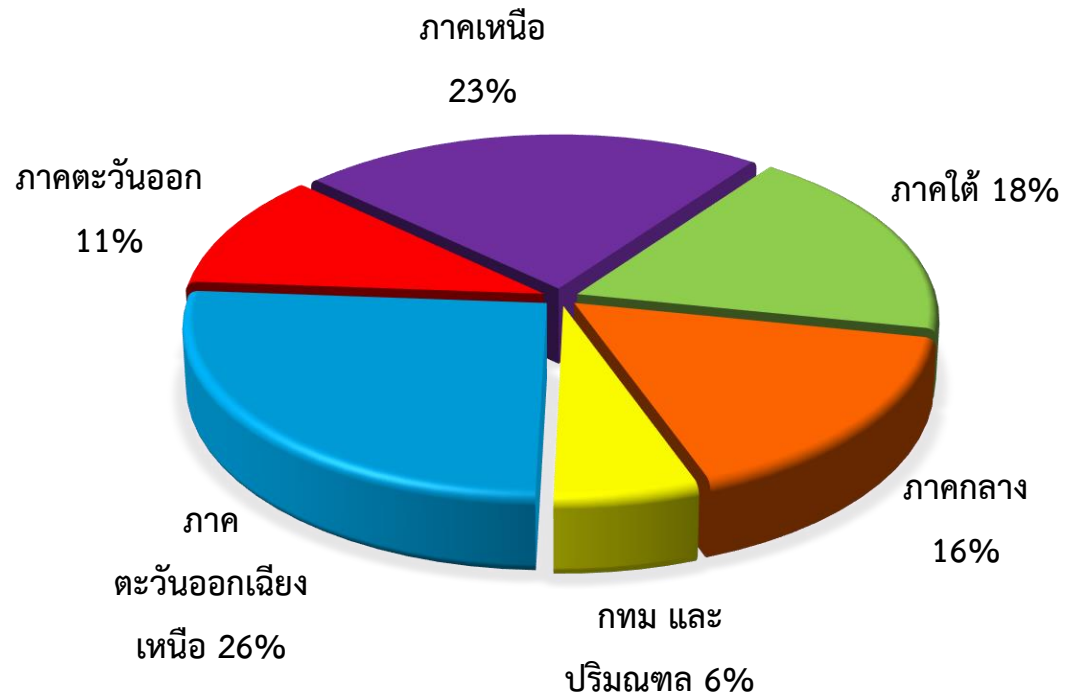
**UTCC**  
Center for Economic  
and Business Forecasting  
ศูนย์พยากรณ์เศรษฐกิจและธุรกิจ

# ดัชนีความเชื่อมั่นหอการค้าไทย ประจำเดือนกันยายน 2565 (TCC CONFIDENCE INDEX)

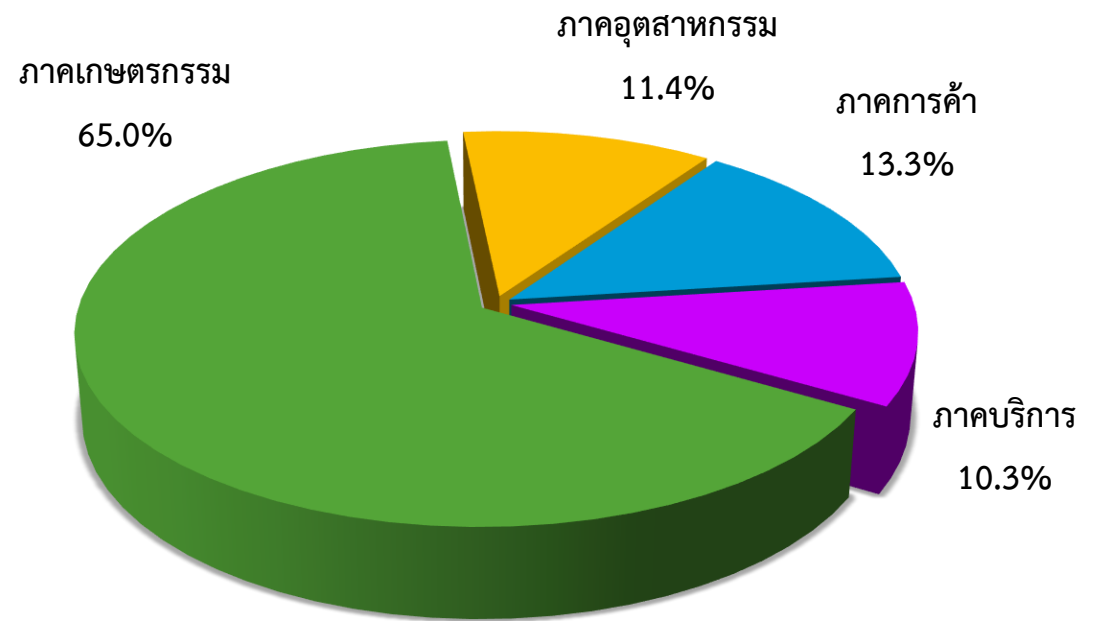
หอการค้าไทย ร่วมกับ ศูนย์พยากรณ์เศรษฐกิจและธุรกิจ มหาวิทยาลัยหอการค้าไทย

# สัดส่วนของกลุ่มตัวอย่าง

## จำแนกตามภูมิภาค



## ภาคเศรษฐกิจที่เด่นของจังหวัด



ช่วงที่สำรวจข้อมูล: 26-30 กันยายน 2565

จำนวนตัวอย่าง: 369 ตัวอย่าง

# ปัจจัยที่มีผลกระทบต่อดัชนีความเชื่อมั่นของหอการค้าไทย

## ปัจจัยด้านลบ

- กนง. มีมติเป็นเอกฉันท์ให้ขึ้นอัตราดอกเบี้ยนโยบายร้อยละ 0.25 ต่อปี จากร้อยละ 0.75 เป็นร้อยละ 1.00 ต่อปี
- ความกังวลของภาวะเศรษฐกิจยังฟื้นตัวช้า ตลอดจนปัญหาค่าครองชีพ และราคาสินค้าที่ยังทรงตัวอยู่ในระดับสูง
- ความกังวลต่อสถานการณ์น้ำท่วมในหลายพื้นที่ ส่งผลกระทบต่อเศรษฐกิจ และการท่องเที่ยวในพื้นที่
- สถานการณ์สงครามระหว่างรัสเซียและยูเครน รวมถึงจีนกับไต้หวัน อาจส่งผลให้ราคาน้ำมันโลกมีแนวโน้มปรับตัวสูงขึ้น
- ความวิตกกังวลต่อสถานการณ์การแพร่ระบาดของไวรัส COVID-19
- ค่าเงินบาทปรับตัวอ่อนค่าขึ้นเล็กน้อยจากระดับ 35.879 ฿/\$ ณ สิ้นเดือน ส.ค. 65 เป็น 37.044 ฿/\$ ณ สิ้นเดือน ก.ย. 65
- SET Index เดือน ก.ย. 65 ปรับตัวลดลง 49.42 จุด จาก 1,638.93 ณ สิ้นเดือน ส.ค. 65 เป็น 1,589.51 ณ สิ้นเดือน ก.ย. 65

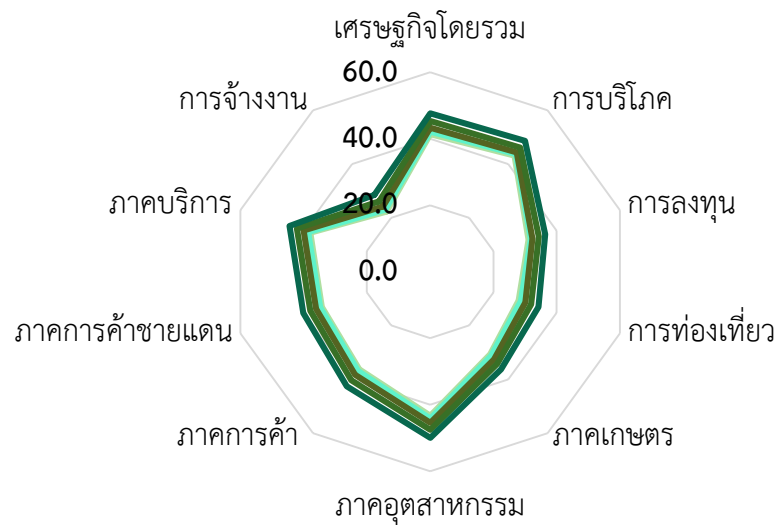
## ปัจจัยด้านบวก

- ศบค. ได้ผ่อนคลายมาตรการในการเดินทางระหว่างประเทศ และยกเลิกระบบ Thailand Pass พร้อมทั้งปรับระดับพื้นที่สถานการณ์เป็นระดับเฝ้าระวัง (สีเขียว) ทั้งประเทศ ตลอดจนมาตรการการใส่หน้ากากอนามัยให้เป็นโดยความสมัครใจ เพื่อให้ประชาชนและผู้ประกอบการได้ใช้ชีวิตใกล้เคียงปกติ
- ครม. ให้ความเห็นชอบมาตรการกระตุ้นเศรษฐกิจ เพื่อบรรเทาผลกระทบจากสถานการณ์โควิด-19 และเป็นการแบ่งเบาภาระค่าครองชีพของประชาชน เช่น คนละครึ่งเฟส 5 และบัตรสวัสดิการแห่งรัฐ ระยะที่ 5
- การส่งออกของไทยเดือน ส.ค. 65 ขยายตัวร้อยละ 7.54 มูลค่าอยู่ที่ 23,632.72 ล้านดอลลาร์สหรัฐฯ และการนำเข้าขยายตัวร้อยละ 21.25 มีมูลค่าอยู่ที่ 27,848.10 ล้านดอลลาร์สหรัฐฯ ส่งผลให้ดุลการค้าขาดดุล 4,215.38 ล้านดอลลาร์สหรัฐฯ
- ราคาน้ำมันขายปลีกแก๊สโซฮอล์ ออกเทน 91 (E10) และแก๊สโซฮอล์ ออกเทน 95 (E10) ในประเทศปรับตัวลดลงประมาณ 3.80 บาทต่อลิตร ราคาน้ำมันดีเซลขายปลีกในประเทศ ยังคงทรงตัวจากเดือนที่ผ่านมา โดยอยู่ที่ระดับ 34.94 บาทต่อลิตร
- ราคาพืชผลทางการเกษตรหลายรายการปรับตัวดีขึ้นหรือทรงตัวในระดับที่ดี โดยเฉพาะข้าว มันสำปะหลัง และข้าวโพดเลี้ยงสัตว์ ส่งผลให้เกษตรกรเริ่มมีรายได้สูงขึ้น

# สถานการณ์เศรษฐกิจของจังหวัด ประจำเดือนกันยายน 2565

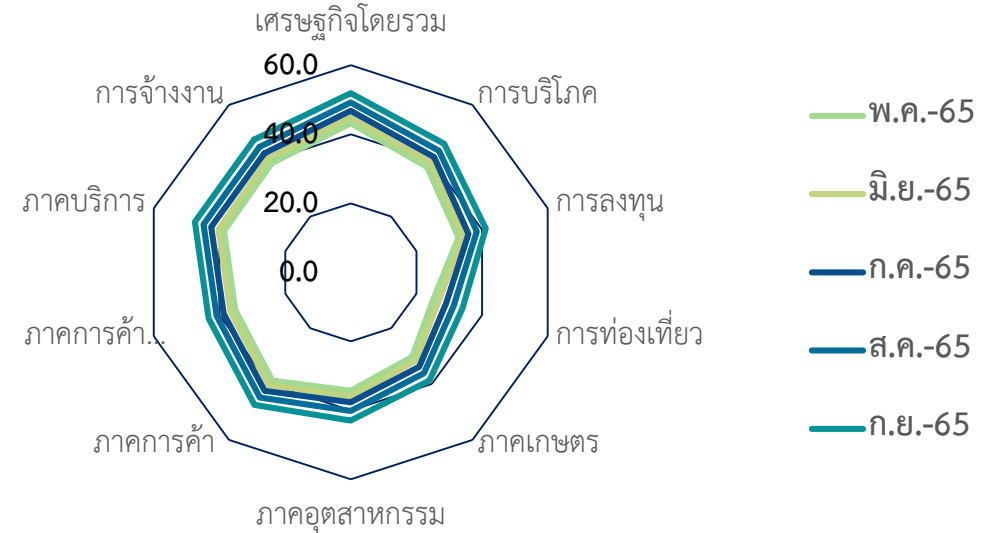
ประเด็น	ปัจจุบัน			คาดการณ์ 6 เดือนข้างหน้า		
	แย่ลง	ไม่เปลี่ยนแปลง	ดีขึ้น	แย่ลง	ไม่เปลี่ยนแปลง	ดีขึ้น
เศรษฐกิจของจังหวัดโดยรวม	33.1	38.6	28.3	39.0	18.1	42.9
การบริโภคภายในจังหวัด	35.5	31.8	32.7	47.8	12.3	39.9
การลงทุนของภาคเอกชนในจังหวัด	54.6	18.0	27.4	50.5	16.8	32.7
การท่องเที่ยวภายในจังหวัด	63.0	5.5	31.5	61.0	9.9	29.1
ภาคเกษตรกรรมของจังหวัด	61.1	5.2	33.7	53.9	14.6	31.5
ภาคอุตสาหกรรมของจังหวัด	42.4	15.3	42.3	48.3	17.5	34.2
ภาคการค้าของจังหวัด	49.2	16.4	34.4	47.1	10.9	42.0
ภาคการค้าชายแดนของจังหวัด	56.7	6.4	36.9	42.6	28.1	29.3
ภาคบริการของจังหวัดปัจจุบัน	47.5	16.0	36.5	47.5	10.0	42.5
การจ้างงานในจังหวัดปัจจุบัน	66.8	9.3	23.9	30.8	43.2	26.0

# ดัชนีความเชื่อมั่นของหอการค้าไทย



ปัจจุบัน

- พ.ค.-65
- มิ.ย.-65
- ก.ค.-65
- ส.ค.-65
- ก.ย.-65



อนาคต

โดยรวม

	เศรษฐกิจ โดยรวม	การบริโภค	การลงทุน	การท่องเที่ยว	ภาคเกษตร	ภาคอุตสาหกรรม	ภาคการค้า	ภาคการค้า ชายแดน	ภาคบริการ	การจ้างงาน
มิ.ย.-65	43.5	41.6	33.0	27.7	31.5	40.1	38.7	35.8	39.5	32.0
ก.ค.-65	45.1	42.8	34.1	29.5	33.2	41.6	40.4	37.4	41.3	33.4
ส.ค.-65	47.3	44.8	36.4	31.6	35.2	43.9	42.6	39.4	43.5	35.6
ก.ย.-65	49.8	47.3	38.8	34.2	37.6	46.5	45.0	41.7	46.0	38.1
ผลต่าง mom	2.5	2.5	2.4	2.5	2.3	2.6	2.5	2.3	2.5	2.5

# ดัชนีความเชื่อมั่นหอการค้าไทย (Thai Chamber of Commerce Confidence Index)

Month	ปัจจุบัน	อนาคต	TCC-CI
ก.ย.-64	8.3	30.4	19.4
ต.ค.-64	8.6	31.2	19.9
พ.ย.-64	22.7	33.5	28.1
ธ.ค.-64	38.8	36.7	37.8
ม.ค.-65	38.1	36.2	37.2
ก.พ.-65	36.7	35.5	36.1
มี.ค.-65	35.9	35.1	35.5
เม.ย.-65	35.5	35.3	35.4
พ.ค.-65	34.9	35.5	35.2
มิ.ย.-65	35.5	37.1	36.3
ก.ค.-65	36.7	39.1	37.9
ส.ค.-65	38.6	41.4	40.0
ก.ย.-65	40.9	44.1	42.5





# กรุงเทพฯ และปริมณฑล

## ปัจจัยบวกที่สำคัญของ กทม. และปริมณฑล

1. โครงการมาตรการคนละครึ่งเฟส 5 เพื่อช่วยเหลือภาระค่าใช้จ่ายของประชาชน
2. ภาคอุตสาหกรรมยังคงขยายตัวเพิ่มขึ้น จากความต้องการที่ยังคงเพิ่มสูงขึ้น

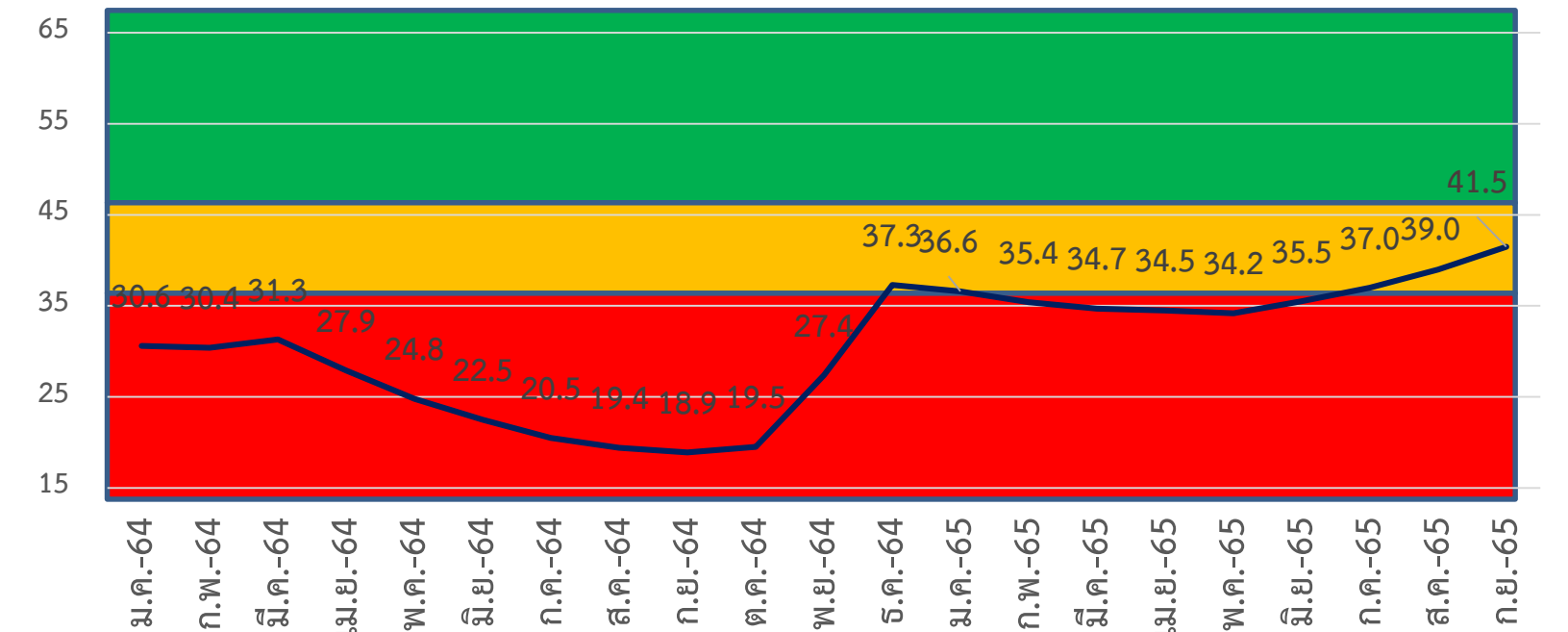
## ปัจจัยลบที่สำคัญของ กทม. และปริมณฑล

1. ความกังวลต่อราคาสินค้าอุปโภคและบริโภคที่อยู่ในระดับสูง
2. ความกังวลของสถานการณ์น้ำท่วมเฉียบพลัน ส่งผลกระทบต่อทรัพย์สินของประชาชน
3. ความกังวลเกี่ยวกับสถานการณ์โควิด 19
4. สถานการณ์ความขัดแย้งระหว่างประเทศ อาทิ รัสเซียกับยูเครน และจีนกับไต้หวันปัญหาค่าครองชีพสูงขึ้นจากระดับราคาสินค้าที่จำเป็นปรับตัวสูงขึ้น
5. ต้นทุนผู้ประกอบการสูงขึ้น จากภาระค่าพลังงาน และอัตราดอกเบี้ยที่เพิ่มสูงขึ้น

## สิ่งที่ต้องการให้เร่งแก้ไข

1. มาตรการลดอัตราดอกเบี้ย ช่วยเหลือภาระค่าใช้จ่ายของผู้ประกอบการ
2. แนวทางการป้องกัน และช่วยเหลือประชาชนที่ได้รับผลกระทบจากน้ำท่วม

	เศรษฐกิจของจังหวัด	การบริโภค	การลงทุน	ท่องเที่ยว	เกษตรกรรม	อุตสาหกรรม	การค้า	การค้าชายแดน	ภาคบริการ	การจ้างงาน
ส.ค.	46.1	42.5	34.2	29.3	35.0	44.2	43.0	39.7	41.2	35.7
ก.ย.	48.7	45.1	36.7	31.9	37.3	46.9	45.6	42.0	43.8	38.2
mom	2.6	2.6	2.5	2.6	2.3	2.7	2.6	2.3	2.6	2.5



	ก.ย.-64	ต.ค.-64	พ.ย.-64	ธ.ค.-64	ม.ค.-65	ก.พ.-65	มี.ค.-65	เม.ย.-65	พ.ค.-65	มิ.ย.-65	ก.ค.-65	ส.ค.-65	ก.ย.-65
ปัจจุบัน	5.8	6.2	19.7	36.0	35.1	33.6	32.7	32.2	31.4	32.2	33.3	35.1	37.4
อนาคต	31.9	32.7	35.1	38.6	38.0	37.2	36.7	36.8	37.0	38.7	40.6	42.9	45.6

# ภาคกลาง

## ปัจจัยบวกที่สำคัญของ ภาคกลาง

1. โครงการมาตรการคนละครึ่งเฟส 5 เพื่อช่วยเหลือภาระค่าใช้จ่ายของประชาชน
2. จำนวนนักท่องเที่ยวเพิ่มขึ้นจากโครงการเราเที่ยวด้วยกัน
3. ยอดคำสั่งซื้อสินค้าอุตสาหกรรมเพิ่มขึ้น โดยเฉพาะกลุ่มสินค้าชิ้นส่วนอิเล็กทรอนิกส์

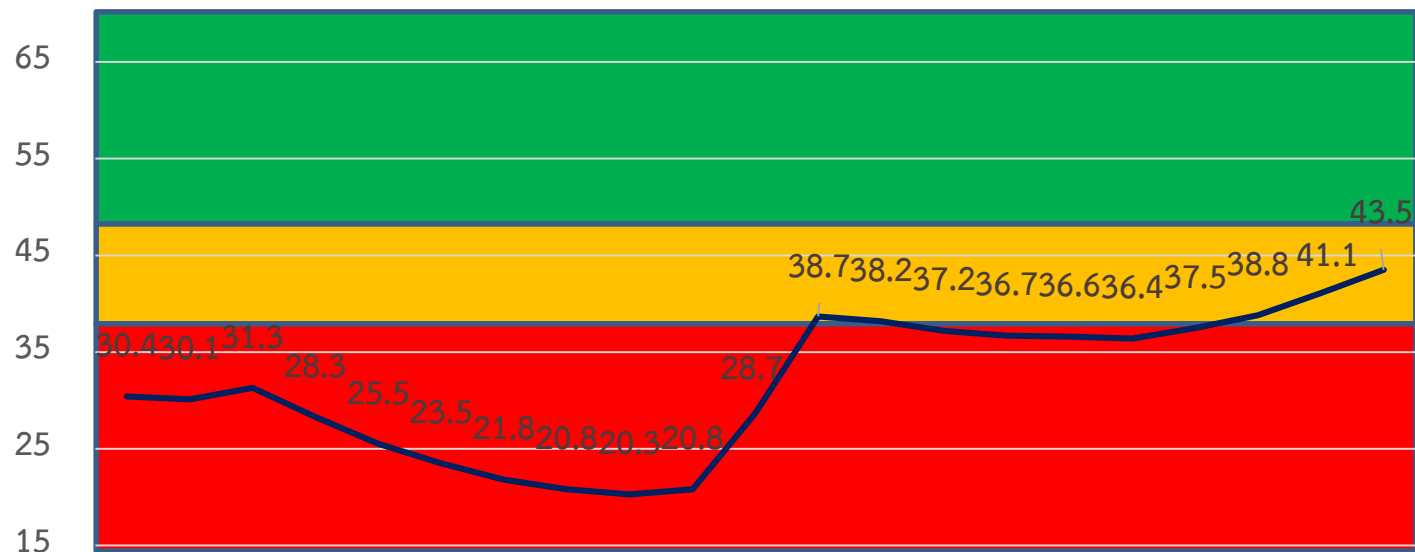
## ปัจจัยลบที่สำคัญของ ภาคกลาง

1. ผลกระทบจากสถานการณ์น้ำท่วมจากฝนตกหนัก
2. ราคาวัสดุทางการเกษตรมีราคาสูงขึ้น ทำให้ต้นทุนการทำเกษตรของเกษตรกรเพิ่มขึ้น
3. ความกังวลเกี่ยวกับสถานการณ์โควิด 19
4. ปัญหาค่าครองชีพที่สูงขึ้น
5. หนี้ครัวเรือนยังคงเพิ่มสูงขึ้น
6. ยังคงมีการว่างงานในพื้นที่

## สิ่งที่ต้องการให้เร่งแก้ไข

1. แนวทางป้องกันน้ำท่วม และมาตรการเยียวยาความเสียหายที่ชัดเจน
2. การส่งเสริมพัฒนาฝีมือแรงงานของชาวบ้าน เพื่อให้มีรายได้เสริม

	เศรษฐกิจของจังหวัด	การบริโภค	การลงทุน	ท่องเที่ยว	เกษตรกรรม	อุตสาหกรรม	การค้า	การค้าชายแดน	ภาคบริการ	การจ้างงาน
ส.ค.	50.6	45.5	37.7	32.5	34.5	45.3	43.9	41.1	44.0	34.7
ก.ย.	53.0	47.8	40.1	34.8	36.7	47.8	46.3	43.3	46.4	37.1
mom	2.4	2.3	2.4	2.3	2.2	2.5	2.4	2.2	2.4	2.4



ม.ค.-64 มี.ค.-64 พ.ค.-64 ก.ค.-64 ก.ย.-64 พ.ย.-64 ม.ค.-65 มี.ค.-65 พ.ค.-65 ก.ค.-65 ก.ย.-65

	ก.ย.-64	ต.ค.-64	พ.ย.-64	ธ.ค.-64	ม.ค.-65	ก.พ.-65	มี.ค.-65	เม.ย.-65	พ.ค.-65	มิ.ย.-65	ก.ค.-65	ส.ค.-65	ก.ย.-65
ปัจจุบัน	9.2	9.4	22.8	39.2	38.6	37.3	36.6	36.2	35.5	36.1	37.0	39.0	41.2
อนาคต	31.4	32.2	34.6	38.2	37.8	37.1	36.8	37.0	37.3	38.8	40.6	43.1	45.7

# ภาคตะวันออก

## ปัจจัยบวกที่สำคัญ ภาคตะวันออก

1. ภาคอุตสาหกรรมขยายตัวขึ้น เนื่องจากความต้องการสินค้าอุตสาหกรรมจากคู่ค้าทั้งในประเทศและต่างประเทศเพิ่มขึ้นต่อเนื่อง
2. โครงการมาตรการคนละครึ่งเฟส 5 เพื่อช่วยเหลือภาระค่าใช้จ่ายของประชาชน
3. จำนวนนักท่องเที่ยวเพิ่มขึ้น

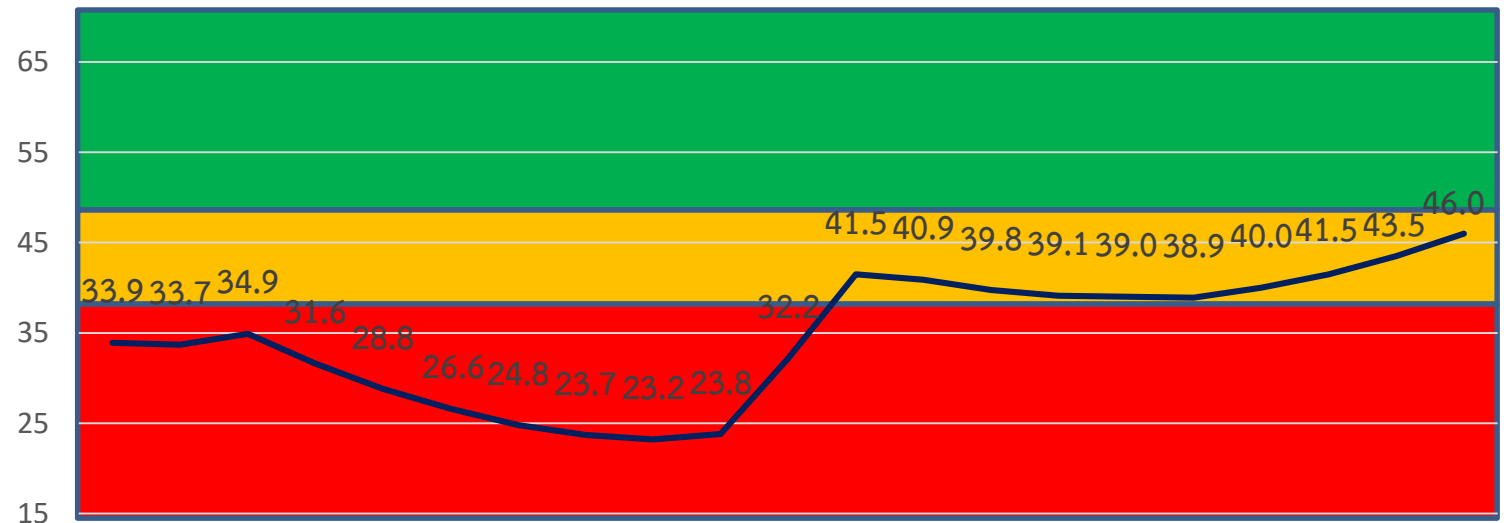
## ปัจจัยลบที่สำคัญ ภาคตะวันออก

1. สถานการณ์น้ำท่วมสูงสร้างความเสียหายกับทรัพย์สินของประชาชนและผู้ประกอบการ
2. พิษผลทางการเกษตรได้รับความเสียหายจากภัยธรรมชาติ
3. กำลังซื้อยังไม่กลับมาเป็นปกติ เนื่องจากแนวโน้มของราคาสินค้าเพิ่มสูงขึ้น
4. สถานการณ์ของจำนวนผู้ติดเชื้อไวรัสโควิด 19 รายใหม่ยังคงมีอยู่อย่างต่อเนื่อง
5. สถานการณ์ความขัดแย้งระหว่างประเทศ อาทิ รัสเซียกับยูเครน และจีนกับไต้หวัน

## สิ่งที่ต้องการให้เร่งแก้ไข

1. มาตรการควบคุมต้นทุนทางด้านการทำเกษตร
2. ส่งเสริมการเชื่อมโยงการผลิต เน้นกำลังซื้อภายในประเทศ

	เศรษฐกิจของจังหวัด	การบริโภค	การลงทุน	ท่องเที่ยว	เกษตรกรรม	อุตสาหกรรม	การค้า	การค้าชายแดน	ภาคบริการ	การจ้างงาน
ส.ค.	52.5	50.2	41.9	35.2	42.2	44.5	46.0	40.7	43.6	36.6
ก.ย.	55.0	52.7	44.4	37.8	44.5	47.1	48.6	43.1	46.2	39.2
mom	2.5	2.5	2.5	2.6	2.3	2.6	2.6	2.4	2.6	2.6



ม.ค.-64 มี.ค.-64 พ.ค.-64 ก.ค.-64 ก.ย.-64 พ.ย.-64 ม.ค.-65 มี.ค.-65 พ.ค.-65 ก.ค.-65 ก.ย.-65

	ก.ย.-64	ต.ค.-64	พ.ย.-64	ธ.ค.-64	ม.ค.-65	ก.พ.-65	มี.ค.-65	เม.ย.-65	พ.ค.-65	มิ.ย.-65	ก.ค.-65	ส.ค.-65	ก.ย.-65
ปัจจุบัน	12.0	12.3	26.8	42.6	41.9	40.4	39.6	39.2	38.5	39.0	40.2	42.0	44.3
อนาคต	34.4	35.2	37.6	40.4	39.9	39.1	38.6	38.8	39.2	40.9	42.7	45.0	47.7

# ภาคตะวันออกเฉียงเหนือ

## ปัจจัยบวกที่สำคัญ ภาคตะวันออกเฉียงเหนือ

1. จำนวนนักท่องเที่ยวในประเทศเพิ่มขึ้น ประกอบนักท่องเที่ยวต่างชาติที่เข้าประเทศผ่านชายแดนเพิ่มขึ้น
2. โครงการมาตรการคนละครึ่งเฟส 5 เพื่อช่วยเหลือภาระค่าใช้จ่ายของประชาชน
3. ผู้ประกอบการภาคอุตสาหกรรมและภาคบริการมีการขยายธุรกิจเพิ่มขึ้น

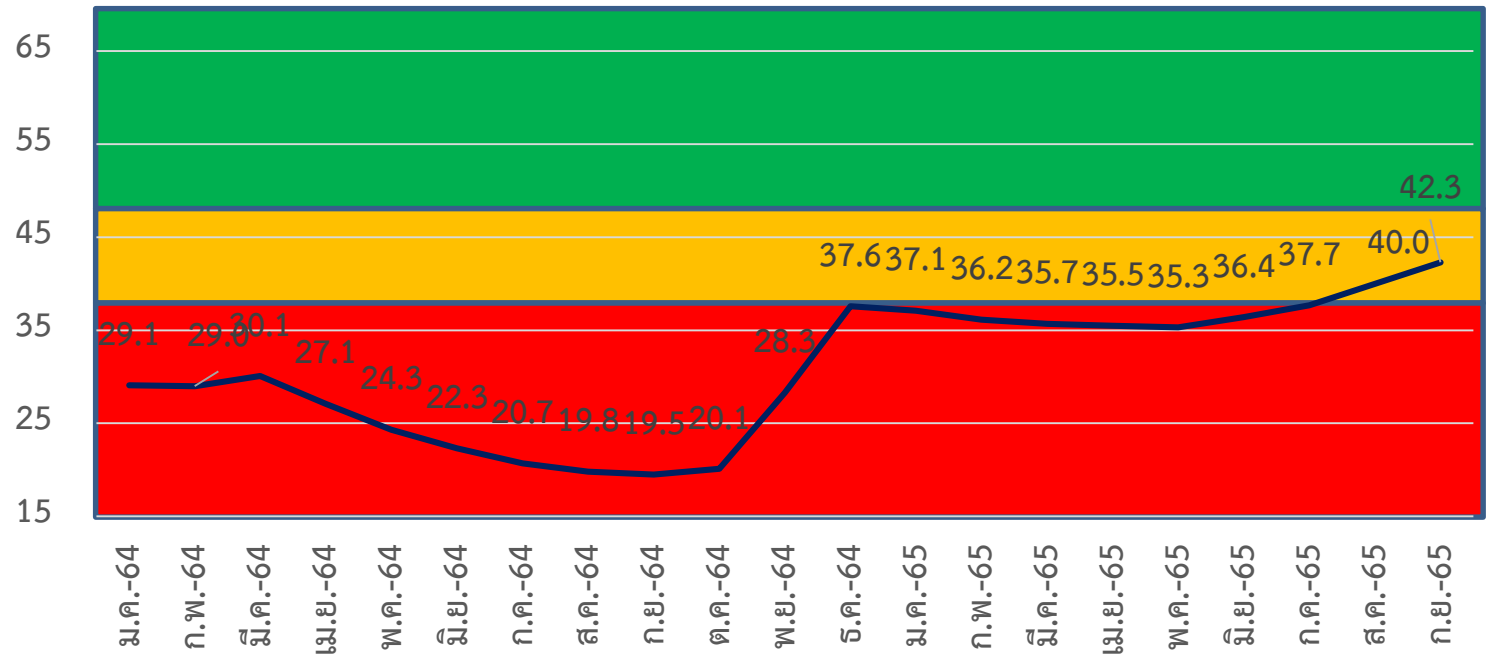
## ปัจจัยลบที่สำคัญ ภาคตะวันออกเฉียงเหนือ

1. สถานการณ์น้ำท่วม และน้ำป่าไหลหลากในบางพื้นที่ ส่งผลกระทบต่อความเสียหายต่อทรัพย์สินของประชาชน
2. ความเสียหายของภาคเกษตรจากภาวะน้ำท่วมที่เกิดขึ้น
3. หนี้ครัวเรือนยังคงเพิ่มขึ้นอย่างต่อเนื่อง
4. ความกังวลเกี่ยวกับสถานการณ์ผู้ติดเชื้อไวรัสโควิด 19
5. ภาระหนี้ครัวเรือนยังสูง
6. การว่างงานในพื้นที่เพิ่มสูงขึ้น

## สิ่งที่ต้องการให้เร่งแก้ไข

1. แนวทางเยียวยาจากความเสียหายจากน้ำท่วม และน้ำป่าไหลหลากที่ทำให้ทรัพย์สินเสียหาย
2. ควบคุมราคาที่เป็นปัจจัยการผลิตการเกษตรไม่ให้สูงเกินไป

	เศรษฐกิจของจังหวัด	การบริโภค	การลงทุน	ท่องเที่ยว	เกษตรกรรม	อุตสาหกรรม	การค้า	การค้าชายแดน	ภาคบริการ	การจ้างงาน
ส.ค.	48.8	43.1	36.5	29.4	39.6	43.2	41.3	38.9	41.0	35.4
ก.ย.	51.2	45.5	38.9	31.9	41.8	45.6	43.8	41.2	43.4	37.7
mom	2.4	2.4	2.4	2.5	2.2	2.4	2.5	2.3	2.4	2.3



	ก.ย.-64	ต.ค.-64	พ.ย.-64	ธ.ค.-64	ม.ค.-65	ก.พ.-65	มี.ค.-65	เม.ย.-65	พ.ค.-65	มิ.ย.-65	ก.ค.-65	ส.ค.-65	ก.ย.-65
ปัจจุบัน	7.9	8.3	22.3	38.0	37.4	36.1	35.4	35.0	34.4	35.1	36.1	38.2	40.4
อนาคต	31.1	31.8	34.2	37.2	36.8	36.2	35.9	36.0	36.1	37.6	39.3	41.7	44.2

# ภาคเหนือ

## ปัจจัยบวกที่สำคัญของ ภาคเหนือ

1. จำนวนนักท่องเที่ยวเพิ่มขึ้นจากการจัดกิจกรรมส่งเสริมการท่องเที่ยวจากหน่วยงานภาครัฐและเอกชนอย่างต่อเนื่อง
2. ความต้องการสินค้าอุตสาหกรรมเพิ่มขึ้นประกอบกับการขยายโรงงานอุตสาหกรรมเพิ่มขึ้นในบางพื้นที่
3. โครงการมาตรการคนละครึ่งเฟส 5

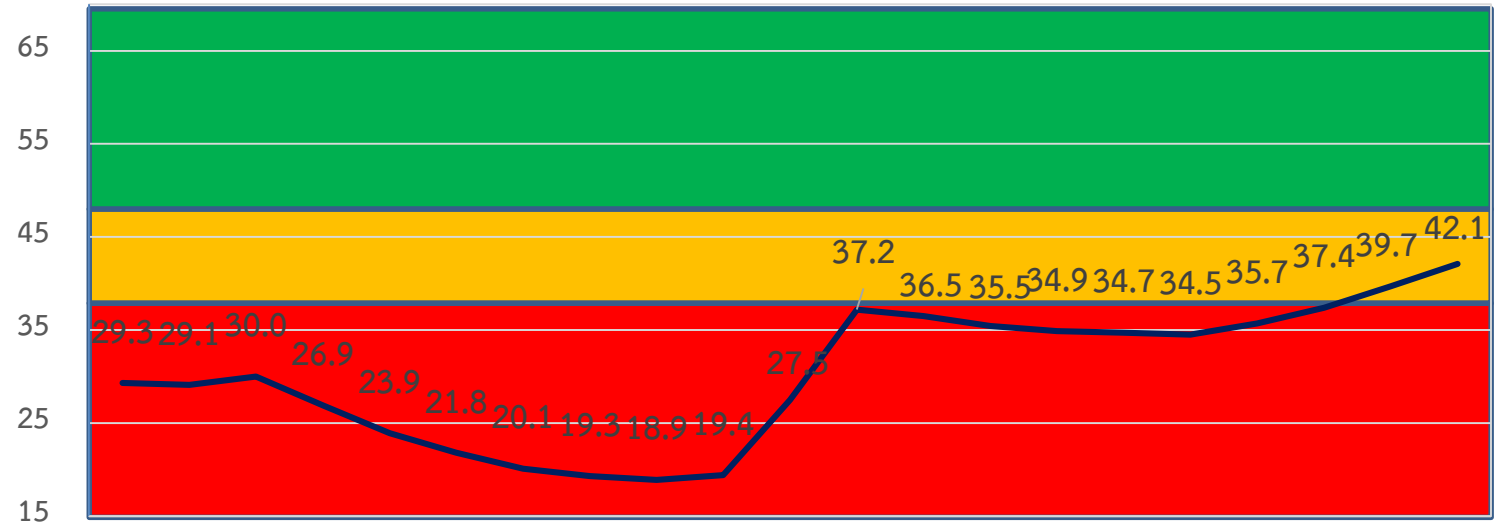
## ปัจจัยลบที่สำคัญของ ภาคเหนือ

1. ความเสียหายจากสถานการณ์น้ำท่วม
2. ค่าครองชีพอยู่ในระดับที่สูง รายได้เท่าเดิม
3. ต้นทุนของปัจจัยการผลิตมีราคาสูงขึ้น
4. หนี้ครัวเรือนยังคงเพิ่มขึ้นอย่างต่อเนื่อง
5. ความกังวลสถานการณ์เชื้อไวรัสโควิด 19

## สิ่งที่ต้องการให้เร่งแก้ไข

1. แนวทางเยียวยาปัญหาน้ำท่วม และน้ำป่าไหลหลากที่ทำให้ทรัพย์สินเสียหาย
2. ควรยกเลิกภาษีซ้ำซ้อนที่จำเป็นต่อการดำเนินธุรกิจ
3. มาตรการควบคุมต้นทุนทางการทำเกษตร

	เศรษฐกิจของจังหวัด	การบริโภค	การลงทุน	ท่องเที่ยว	เกษตรกรรม	อุตสาหกรรม	การค้า	การค้าชายแดน	ภาคบริการ	การจ้างงาน
ส.ค.	48.7	45.8	36.7	33.2	37.3	43.4	41.6	38.5	42.3	34.3
ก.ย.	51.2	48.2	39.0	35.6	39.4	45.9	44.0	40.7	44.6	36.7
mom	2.5	2.4	2.3	2.4	2.1	2.5	2.4	2.2	2.3	2.4



ม.ค.-64 มี.ค.-64 พ.ค.-64 ก.ค.-64 ก.ย.-64 พ.ย.-64 ม.ค.-65 มี.ค.-65 พ.ค.-65 ก.ค.-65 ก.ย.-65

	ก.ย.-64	ต.ค.-64	พ.ย.-64	ธ.ค.-64	ม.ค.-65	ก.พ.-65	มี.ค.-65	เม.ย.-65	พ.ค.-65	มิ.ย.-65	ก.ค.-65	ส.ค.-65	ก.ย.-65
ปัจจุบัน	7.9	8.1	22.3	38.5	37.7	36.3	35.5	35.1	34.3	35.2	36.6	38.4	40.9
อนาคต	29.8	30.6	32.7	35.8	35.2	34.6	34.2	34.3	34.6	36.2	38.1	40.6	43.2

# ภาคใต้

## ปัจจัยบวกที่สำคัญ ภาคใต้

1. โครงการมาตรการคนละครึ่งเฟส 5
2. จำนวนนักท่องเที่ยวทั้งในประเทศและต่างประเทศเพิ่มขึ้น เนื่องจากเข้าสู่ฤดูกาลท่องเที่ยว
3. ภาคการจ้างงานที่ดีขึ้น โดยเฉพาะกลุ่มธุรกิจท่องเที่ยวประเภทโรงแรม

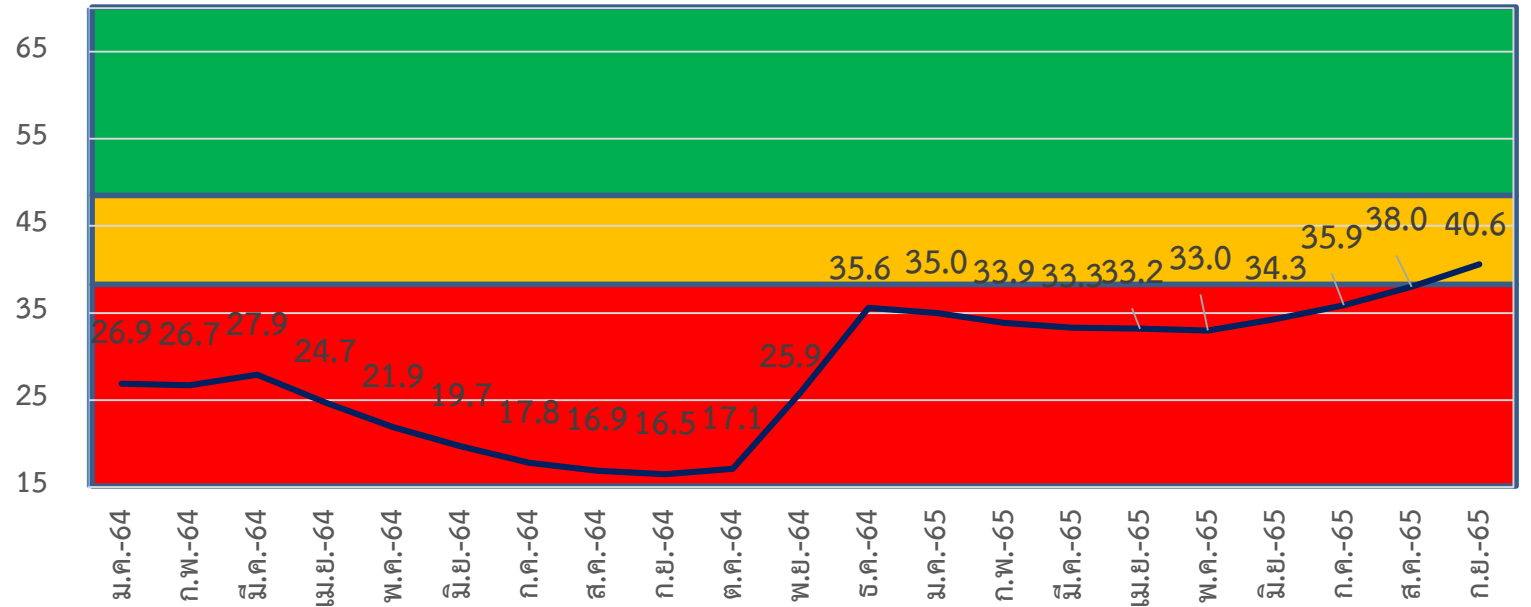
## ปัจจัยลบที่สำคัญ ภาคใต้

1. ความกังวลจากสถานการณ์น้ำท่วมหนัก จากฝนตกหนักและน้ำป่าไหลหลาก
2. ราคาสินค้าจำเป็นปรับตัวขึ้นอย่างต่อเนื่อง ส่งผลต่อการใช้จ่ายของประชาชน รวมถึงต้นทุนในการทำธุรกิจ
3. การปรับขึ้นอัตราดอกเบี้ยของธนาคาร
4. จำนวนนักท่องเที่ยวที่ยังเดินทางเข้ามาในประเทศไทย ยังไม่เป็นไปตามเป้าหมายที่วางไว้
5. ความกังวลเกี่ยวกับสถานการณ์เชื้อไวรัสโควิด 19
6. หนี้ครัวเรือนยังคงเพิ่มขึ้นอย่างต่อเนื่อง

## สิ่งที่ต้องการให้เร่งแก้ไข

1. มาตรการลดอัตราดอกเบี้ย ช่วยเหลือภาระค่าใช้จ่ายของผู้ประกอบการ
2. มาตรการควบคุมต้นทุนทางด้านการทำเกษตร

	เศรษฐกิจของจังหวัด	การบริโภค	การลงทุน	ท่องเที่ยว	เกษตรกรรม	อุตสาหกรรม	การค้า	การค้าชายแดน	ภาคบริการ	การจ้างงาน
ส.ค.	47.5	42.5	34.5	33.5	26.9	41.2	37.7	37.0	41.1	34.9
ก.ย.	50.1	45.2	37.0	36.1	29.3	43.8	40.4	39.5	43.6	37.5
mom	2.6	2.7	2.5	2.6	2.4	2.6	2.7	2.5	2.5	2.6



	ก.ย.-64	ต.ค.-64	พ.ย.-64	ธ.ค.-64	ม.ค.-65	ก.พ.-65	มี.ค.-65	เม.ย.-65	พ.ค.-65	มิ.ย.-65	ก.ค.-65	ส.ค.-65	ก.ย.-65
ปัจจุบัน	5.2	5.5	21.1	37.5	36.9	35.4	34.7	34.3	33.6	34.3	35.5	37.3	39.7
อนาคต	27.8	28.7	30.6	33.6	33.0	32.3	31.9	32.1	32.4	34.2	36.3	38.6	41.4



ข้อเสนอแนะต่อภาครัฐ  
และแนวทางการดำเนินการของภาคเอกชน

## แนวทางการดำเนินการในการแก้ไขปัญหา

- มาตรการช่วยเหลือที่ได้รับ ความเสียหายจากสถานการณ์น้ำท่วมหรือน้ำป่าไหลหลากในหลายจังหวัด
- การดูแลสถานการณ์ด้านอัตราดอกเบี้ย ไม่ให้สูง เพราะจะเป็นผลเสียต่อการดำเนินธุรกิจที่เริ่มฟื้นตัว
- มาตรการกระตุ้นเศรษฐกิจใหม่ๆ เพิ่มเติม เสริมการท่องเที่ยวในประเทศ รวมถึงการส่งเสริมให้สินค้าเกษตรมีตลาดใหม่ๆ
- การส่งเสริมสินเชื่อสภาพคล่องดอกเบี้ยต่ำ รวมถึงมาตรการต่างๆ เกี่ยวข้องกับการปรับโครงสร้างหนี้ เพื่อให้ภาคธุรกิจยังคงเป็นกำลังสำคัญในการเคลื่อนเศรษฐกิจต่อไป
- มาตรการดูแลต้นทุนของปัจจัยการผลิตของธุรกิจไม่ให้ส่งผลกระทบต่อในวงกว้าง
- รักษาเสถียรภาพของค่าเงินบาท ให้เอื้อต่อภาคการค้าทั้งนำเข้า-ส่งออก
- การดูแลและควบคุมการแพร่ระบาดของเชื้อไวรัสทั้งจากไวรัสโควิด 19 และฝีดาษลิงที่จะส่งผลกระทบต่อ การดำเนินกิจกรรมในชีวิตประจำวันของประชาชน