



UTCC University of
the Thai Chamber
of Commerce
มหาวิทยาลัยหอการค้าไทย



UTCC
Center for Economic
and Business Forecasting
ศูนย์พยากรณ์เศรษฐกิจและธุรกิจ



ดัชนีความเชื่อมั่นหอการค้าไทย : TCC CONFIDENCE INDEX



UTCC University of
the Thai Chamber
of Commerce
มหาวิทยาลัยหอการค้าไทย



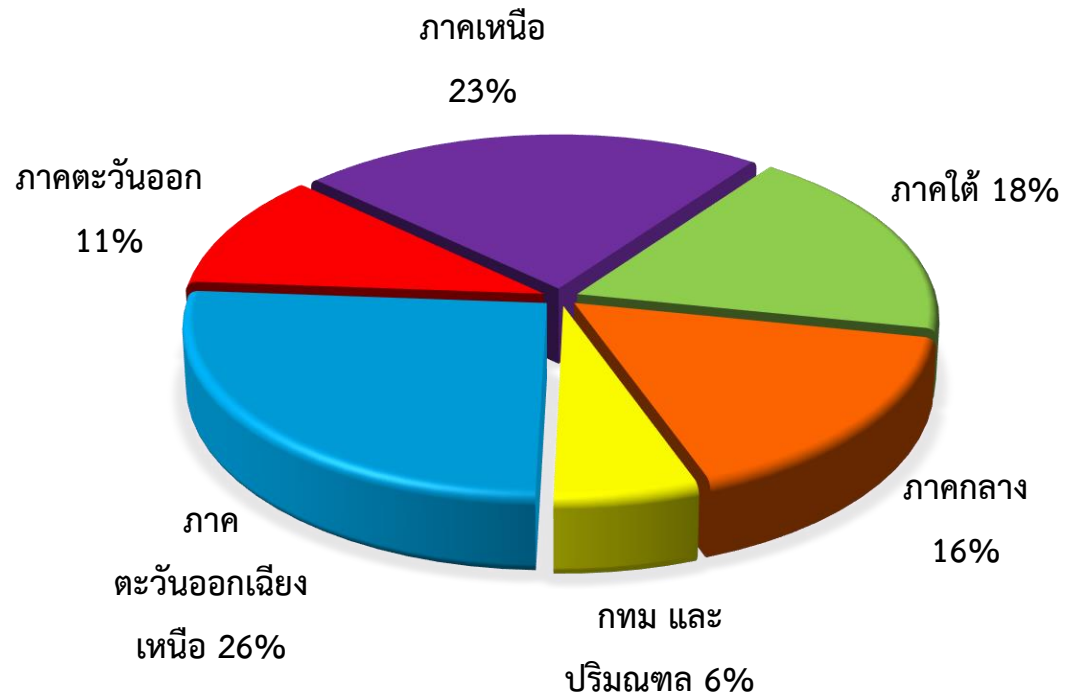
UTCC
Center for Economic
and Business Forecasting
ศูนย์พยากรณ์เศรษฐกิจและธุรกิจ

ดัชนีความเชื่อมั่นหอการค้าไทย ประจำเดือนสิงหาคม 2566 (TCC CONFIDENCE INDEX)

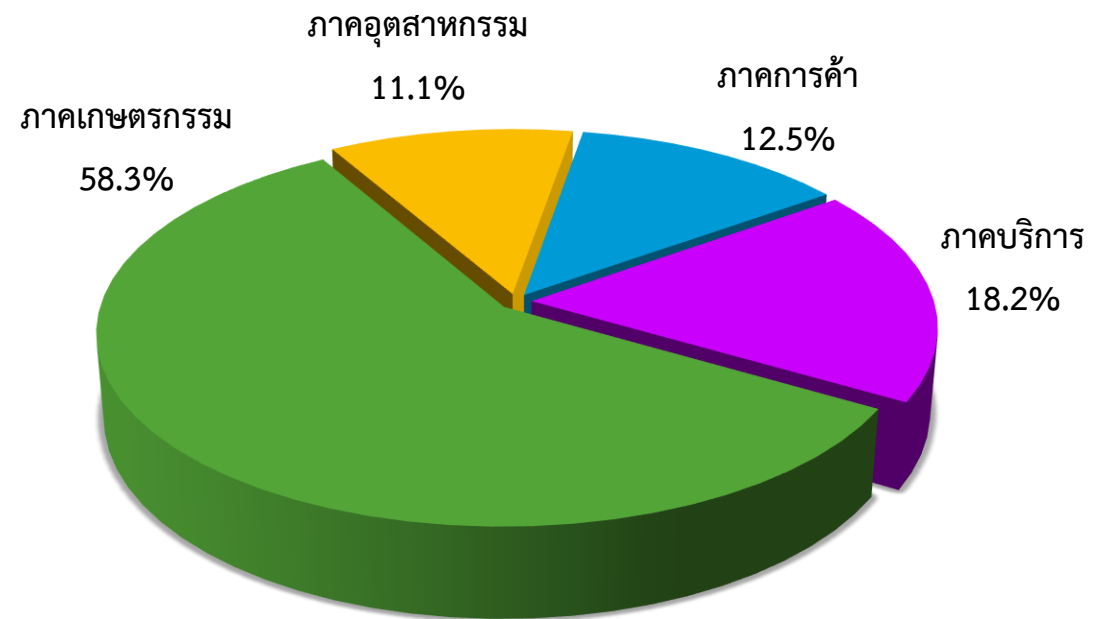
หอการค้าไทย ร่วมกับ ศูนย์พยากรณ์เศรษฐกิจและธุรกิจ มหาวิทยาลัยหอการค้าไทย

สัดส่วนของกลุ่มตัวอย่าง

จำแนกตามภูมิภาค



ภาคเศรษฐกิจที่เด่นของจังหวัด



ช่วงที่สำรวจข้อมูล: 25-31 สิงหาคม 2566

จำนวนตัวอย่าง: 369 ตัวอย่าง

ปัจจัยที่มีผลกระทบต่อดัชนีความเชื่อมั่นของหอการค้าไทย

ปัจจัยด้านลบ

- ความกังวลเกี่ยวกับเสถียรภาพทางการเมือง
- สศช. เปิดเผยภาวะเศรษฐกิจไทย (จีดีพี) ในไตรมาส 2 ปี 2566 ขยายตัว 1.8% ชะลอจากไตรมาสแรกที่ขยายตัว 2.6%
- ภาวะเศรษฐกิจโลกที่ยังชะลอตัวอยู่ ทำให้การฟื้นตัวของเศรษฐกิจคู่ค้าหลักยังคงมีความไม่แน่นอนสูง อาทิ จีน สหรัฐ และยุโรป
- เศรษฐกิจของจีนที่เผชิญกับความท้าทาย เนื่องจากข้อมูลแสดงให้เห็นว่าดัชนียอดค้าปลีก ผลผลิตภาคอุตสาหกรรมและการลงทุนเติบโตในอัตราที่ช้าลง ทำให้ส่งผลกระทบต่อการท่องเที่ยวและการส่งออกของไทย
- จำนวนนักท่องเที่ยวจีนเริ่มชะลอตัวลง จากข่าวสารภาพลักษณ์ของความปลอดภัยในการเดินทางท่องเที่ยวในเอเชียตะวันออกเฉียงใต้
- ราคาพลังงาน และเชื้อเพลิงในตลาดโลกยังอยู่ในระดับสูง ทำให้ต้นทุนการผลิตยังคงอยู่ในระดับสูง
- ความกังวลต่อสถานการณ์เอลนีโญ และภัยแล้ง ที่จะส่งผลกระทบต่อความต้องการใช้น้ำในภาคการเกษตร และเพื่อการอุปโภค-บริโภค
- การส่งออกของไทยเดือน ก.ค. 66 หดตัวร้อยละ 6.2 มูลค่าอยู่ที่ 22,143.23 ล้านดอลลาร์สหรัฐฯ และการนำเข้าลดลงร้อยละ 11.1 มีมูลค่าอยู่ที่ 24,120.99 ล้านดอลลาร์สหรัฐฯ ส่งผลให้ขาดดุลการค้า 1,977.76 ล้านดอลลาร์สหรัฐฯ
- ความกังวลต่อสถานการณ์การแพร่ระบาดของไวรัส COVID-19 ที่เกิดขึ้นและมีแนวโน้มที่จะสูงขึ้นจากการจะเปิดรับนักท่องเที่ยวสูงขึ้นในช่วงไฮซีซั่น
- ราคาน้ำมันขายปลีกแก๊สโซฮอล์ ออกเทน 91 (E10) และแก๊สโซฮอล์ ออกเทน 95 ในประเทศปรับตัวเพิ่มขึ้นโดยปรับตัวเพิ่มขึ้นประมาณ 1.70 บาทต่อลิตร ณ สิ้นเดือน ส.ค. 66

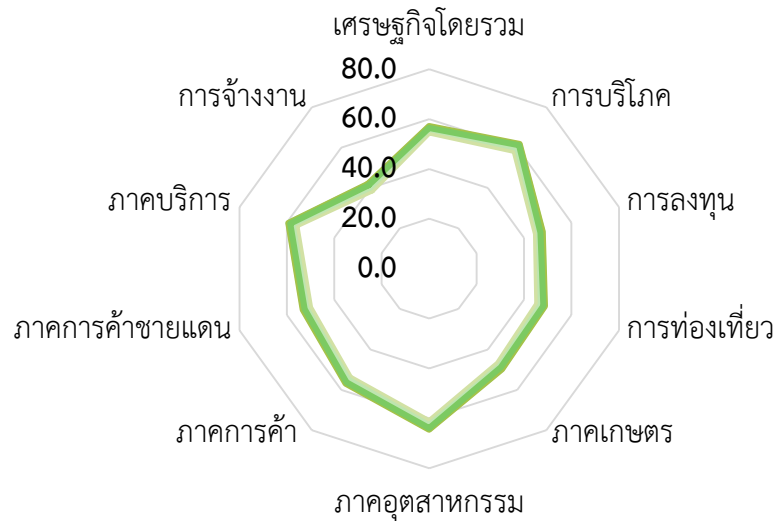
ปัจจัยด้านบวก

- สถานการณ์ทางการเมืองเริ่มมีความชัดเจนขึ้น หลังจากมีพระบรมราชโองการโปรดเกล้าฯ แต่งตั้งนายเศรษฐา ทวีสิน เป็นนายกรัฐมนตรี ซึ่งจะหนุนต่อความเชื่อมั่นของประเทศไทยเป็นสำคัญ
- นักท่องเที่ยวต่างชาติเข้ามาท่องเที่ยวในประเทศไทยจำนวนมากขึ้นหลังจากการเปิดประเทศส่งผลให้เกิดเม็ดเงินหมุนเวียนในประเทศมากขึ้น และในช่วงนี้ประเทศไทยกำลังเข้าสู่ช่วงไฮซีซั่น
- SET Index เดือน ส.ค. 66 ปรับตัวเพิ่มขึ้น 9.88 จุด จาก 1,556.06 ณ สิ้นเดือน ก.ค. 66 เป็น 1,565.94 ณ สิ้นเดือน ส.ค. 66
- ธุรกิจที่เกี่ยวข้องกับการท่องเที่ยว และบริการมีแนวโน้มฟื้นตัวขึ้นสามารถขยายการลงทุน และมีการจ้างงานเพิ่มขึ้นเพื่อรองรับกับความต้องการของนักท่องเที่ยว
- ราคาน้ำมันดีเซลขายปลีกในประเทศ อยู่ในระดับทรงตัวจากเดือนที่ผ่านมา
- ค่าเงินบาทปรับตัวอ่อนค่าลงเล็กน้อยจากระดับ 34.627 B/\$ ณ สิ้นเดือน ก.ค. 66 เป็น 35.047 B/\$ ณ สิ้นเดือน ส.ค. 66 สะท้อนว่ามีการไหลเข้าสู่สุทธิของเงินตราต่างประเทศ
- ราคาพืชผลทางการเกษตรหลายรายการปรับตัวดีขึ้นหรือทรงตัวส่งผลให้เกษตรกรเริ่มมีรายได้สูงขึ้น และมีกำลังซื้อในต่างจังหวัดเริ่มปรับตัวดีขึ้น

สถานการณ์เศรษฐกิจของจังหวัด ประจำเดือนสิงหาคม 2566

ประเด็น	ปัจจุบัน			คาดการณ์ 6 เดือนข้างหน้า		
	แย่ลง	ไม่เปลี่ยนแปลง	ดีขึ้น	แย่ลง	ไม่เปลี่ยนแปลง	ดีขึ้น
เศรษฐกิจของจังหวัดโดยรวม	22.4	40.2	37.4	27.6	23.1	49.3
การบริโภคภายในจังหวัด	24.3	26.7	49.0	36.6	10.8	52.6
การลงทุนของภาคเอกชนในจังหวัด	43.9	15.8	40.3	38.4	12.9	48.7
การท่องเที่ยวภายในจังหวัด	49.0	3.2	47.8	47.3	4.7	48.0
ภาคเกษตรกรรมของจังหวัด	48.1	3.6	48.3	42.2	11.9	45.9
ภาคอุตสาหกรรมของจังหวัด	30.3	9.4	60.3	36.1	13.2	50.7
ภาคการค้าของจังหวัด	35.2	15.2	49.6	37.9	7.6	54.5
ภาคการค้าชายแดนของจังหวัด	44.8	3.2	52.0	29.9	24.6	45.5
ภาคบริการของจังหวัดปัจจุบัน	32.3	15.9	51.8	34.7	5.4	59.9
การจ้างงานในจังหวัดปัจจุบัน	54.0	7.4	38.6	18.4	38.6	43.0

ดัชนีความเชื่อมั่นของหอการค้าไทย

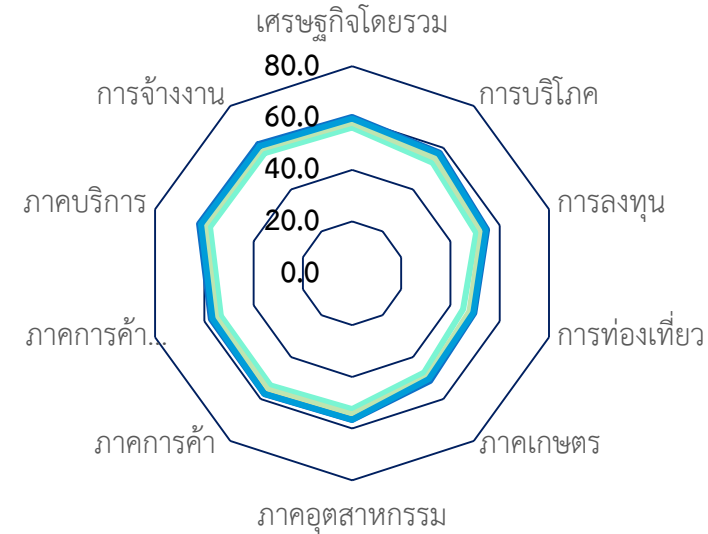


ปัจจุบัน

- เม.ย.-66
- พ.ค.-66
- มิ.ย.-66
- ก.ค.-66
- ส.ค.-66



โดยรวม



- เม.ย.-66
- พ.ค.-66
- มิ.ย.-66
- ก.ค.-66
- ส.ค.-66

อนาคต

	เศรษฐกิจ โดยรวม	การบริโภค	การลงทุน	การท่องเที่ยว	ภาคเกษตร	ภาคอุตสาหกรรม	ภาคการค้า ชายแดน	ภาคบริการ	การจ้างงาน	
พ.ค.-66	57.1	57.5	49.5	47.4	48.9	58.7	55.3	53.4	58.7	50.0
มิ.ย.-66	58.5	59.3	51.0	49.0	50.3	60.3	56.9	55.0	60.4	51.5
ก.ค.-66	58.8	59.7	51.4	49.3	50.6	60.6	57.4	55.4	60.8	51.9
ส.ค.-66	59.2	60.2	51.7	49.9	51.0	61.2	57.8	55.7	61.2	52.3
ผลต่าง mom	0.4	0.5	0.3	0.6	0.4	0.5	0.4	0.4	0.4	0.5

ดัชนีความเชื่อมั่นหอการค้าไทย (Thai Chamber of Commerce Confidence Index)

Month	ปัจจุบัน	อนาคต	TCC-CI
ส.ค.-65	38.6	41.4	40.0
ก.ย.-65	40.9	44.1	42.5
ต.ค.-65	42.0	44.2	43.1
พ.ย.-65	43.5	44.4	43.9
ธ.ค.-65	45.2	45.7	45.5
ม.ค.-66	47.2	47.6	47.4
ก.พ.-66	49.4	50.1	49.7
มี.ค.-66	49.9	51.1	50.5
เม.ย.-66	51.1	52.7	51.9
พ.ค.-66	52.5	54.8	53.6
มิ.ย.-66	54.0	56.5	55.2
ก.ค.-66	54.2	56.9	55.6
ส.ค.-66	54.5	57.5	56.0

สถานการณ์เศรษฐกิจของจังหวัดในปัจจุบันและคาดการณ์ 6 เดือนข้างหน้า ประจำเดือนสิงหาคม 2566



ภาคกลาง

ปัจจัยบวกที่สำคัญของ ภาคกลาง

1. กิจกรรมส่งเสริมการท่องเที่ยว ในฐานะเมืองรองจากหน่วยงานที่เกี่ยวข้องทำให้การท่องเที่ยว และภาคบริการดีขึ้นอย่างต่อเนื่อง
2. การลงทุนมีแนวโน้มที่ดีขึ้น เนื่องจากความพยายามของภาครัฐในการเร่งเจรจาข้อตกลงการค้าเสรีกับประเทศคู่ค้าสำคัญ

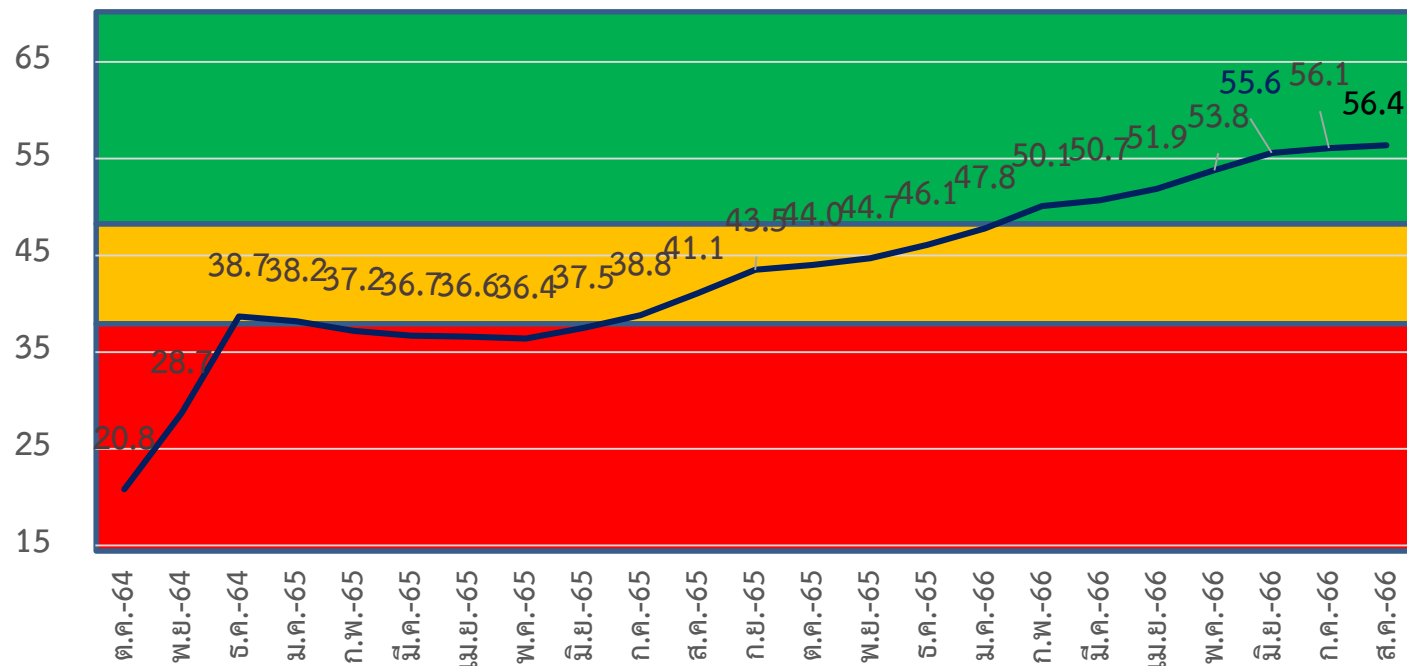
ปัจจัยลบที่สำคัญของ ภาคกลาง

1. ความกังวลเรื่องของสถานการณ์การเมืองที่มีต่อมาตรการกระตุ้นเศรษฐกิจของรัฐบาลในอนาคต
2. ภาระต้นทุนที่สูงขึ้นจากระดับของสินค้าจำเป็นต่อการทำธุรกิจยังอยู่ในระดับสูง
3. ปริมาณน้ำฝนที่ตกในช่วงนี้ค่อนข้างน้อยทำให้คาดว่าจะไม่เพียงพอต่อการเพาะปลูกในอนาคต
4. ค่าครองชีพของประชาชนอยู่ในระดับสูง รวมทั้งภาระหนี้ครัวเรือนที่เพิ่มขึ้น

สิ่งที่ต้องการให้เร่งแก้ไข

1. การควบคุมต้นทุนทางด้านการเกษตรของเกษตรกรให้คงที่
2. การบริหารจัดการน้ำอย่างเป็นระบบ ให้เพียงพอต่อการบริโภคและการทำเกษตรในทุกพื้นที่

	เศรษฐกิจของจังหวัด	การบริโภค	การลงทุน	ท่องเที่ยว	เกษตรกรรม	อุตสาหกรรม	การค้า	การค้าชายแดน	ภาคบริการ	การจ้างงาน
ก.ค.	61.5	59.3	52.1	48.9	49.4	61.4	58.0	56.4	60.6	50.6
ส.ค.	61.7	59.6	52.2	49.3	49.7	61.8	58.3	56.7	60.9	51.0
mom	0.2	0.3	0.1	0.4	0.3	0.4	0.3	0.3	0.3	0.4



	ส.ค.-65	ก.ย.-65	ต.ค.-65	พ.ย.-65	ธ.ค.-65	ม.ค.-66	ก.พ.-66	มี.ค.-66	เม.ย.-66	พ.ค.-66	มิ.ย.-66	ก.ค.-66	ส.ค.-66
ปัจจุบัน	39.0	41.2	42.1	43.4	44.9	46.7	48.9	49.2	50.2	51.8	53.6	54.0	54.2
อนาคต	43.1	45.7	45.8	45.9	47.2	48.8	51.2	52.1	53.5	55.7	57.5	58.1	58.5

ภาคตะวันออก

ปัจจัยบวกที่สำคัญ ภาคตะวันออก

1. จำนวนนักท่องเที่ยวที่เพิ่มขึ้นอย่างต่อเนื่อง
2. การลงทุนโครงการขนาดใหญ่ของภาครัฐในพื้นที่ที่มีเพิ่มขึ้น

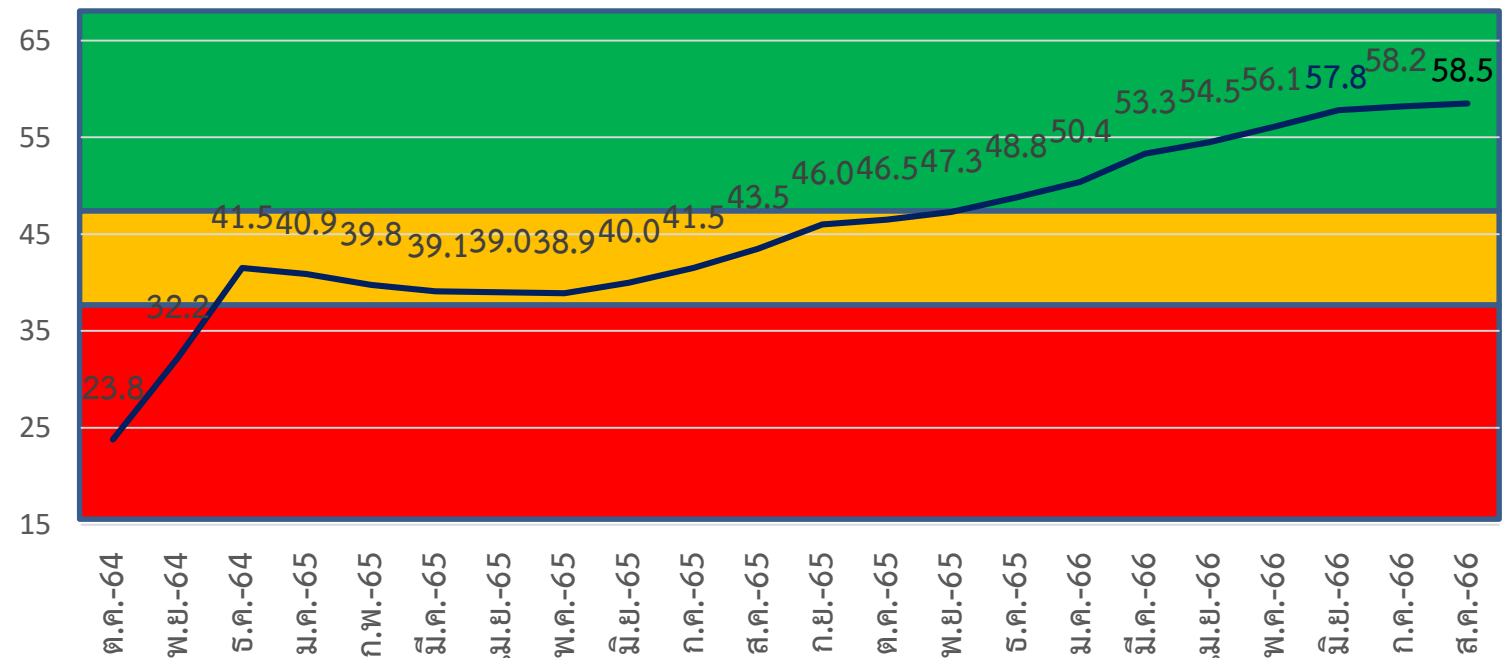
ปัจจัยลบที่สำคัญ ภาคตะวันออก

1. ความกังวลต่อสภาพอากาศที่ค่อนข้างจะแปรปรวน และทำให้ปริมาณน้ำจะไม่เพียงพอต่อความต้องการ
2. ความกังวลเรื่องของการสถานการณ์การเมืองที่ไม่แน่นอนในเรื่องของนโยบายต่างๆ จากรัฐบาลชุดใหม่ที่จะเข้ามาทำงาน
3. ปัญหาเศรษฐกิจโลกที่ยังคงชะลอตัวที่จะส่งผลกระทบต่อส่งออกของไทยที่ยังชะลอตัวอย่างต่อเนื่อง
4. ความกังวลเกี่ยวกับนักท่องเที่ยวจีนที่ยังไม่เป็นไปตามเป้าหมายที่วางไว้
5. ต้นทุนการประกอบกิจการต่างๆ ทั้งการบริหารจัดการ และต้นทุนด้านการเงิน เพิ่มสูงขึ้น

สิ่งที่ต้องการให้เร่งแก้ไข

1. พัฒนาด้านเศรษฐกิจของประเทศโดยเฉพาะการส่งออกของประเทศ โดยการเพิ่มช่องทางการตลาดขนส่งของสินค้า
2. พัฒนานวัตกรรมทางเทคโนโลยีให้นำมาใช้ในภาคอุตสาหกรรมและเกษตรกรรมเพิ่มมากขึ้น

	เศรษฐกิจของจังหวัด	การบริโภค	การลงทุน	ท่องเที่ยว	เกษตรกรรม	อุตสาหกรรม	การค้า	การค้าชายแดน	ภาคบริการ	การจ้างงาน
ก.ค.	63.7	64.7	56.9	52.2	57.3	61.1	60.7	56.9	60.6	52.5
ส.ค.	64.0	65.0	57.1	52.6	57.6	61.4	60.9	57.3	60.8	52.9
mom	0.3	0.3	0.2	0.4	0.3	0.3	0.2	0.4	0.2	0.4



	ส.ค.-65	ก.ย.-65	ต.ค.-65	พ.ย.-65	ธ.ค.-65	ม.ค.-66	ก.พ.-66	มี.ค.-66	เม.ย.-66	พ.ค.-66	มิ.ย.-66	ก.ค.-66	ส.ค.-66
ปัจจุบัน	42.0	44.3	45.1	46.6	48.3	50.0	52.2	52.6	53.6	55.0	56.6	56.9	57.2
อนาคต	45.0	47.7	47.8	47.9	49.3	50.7	53.1	53.9	55.3	57.1	58.9	59.4	59.7

ภาคตะวันออกเฉียงเหนือ

ปัจจัยบวกที่สำคัญ ภาคตะวันออกเฉียงเหนือ

1. จำนวนนักท่องเที่ยวทั้งในประเทศและต่างประเทศจะเพิ่มขึ้น
2. มูลค่าการค้าชายแดนเริ่มมีความคึกคัก เมื่อเทียบกับช่วงโควิดที่ผ่านมา

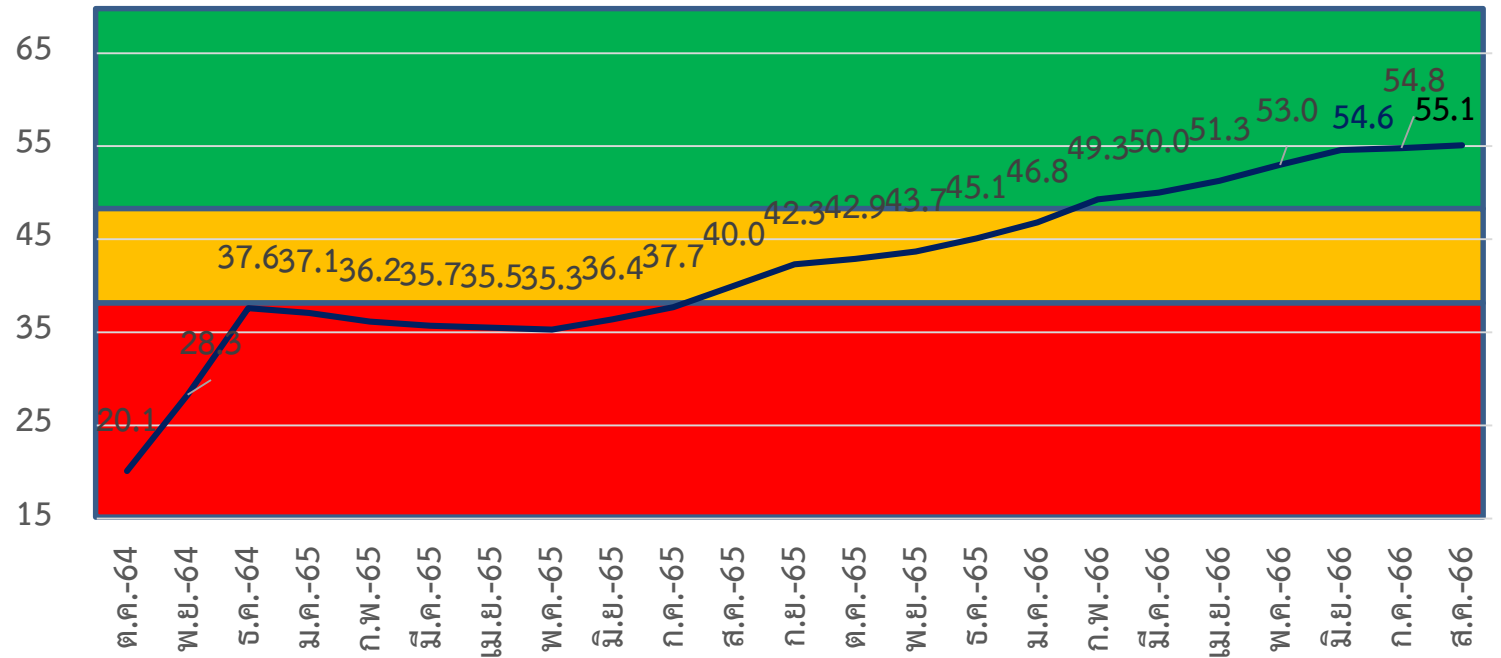
ปัจจัยลบที่สำคัญ ภาคตะวันออกเฉียงเหนือ

1. ความกังวลเรื่องของสถานการณ์การเมืองที่มีต่อการดำเนินการของนโยบายรัฐบาลชุดใหม่
2. ความกังวลต่อปริมาณน้ำที่จะไม่เพียงพอต่อภาคเกษตรกับความต้องการของเกษตรกร
3. ราคาน้ำมันและพลังงานโลกยังทรงตัวสูง และการชะลอตัวของเศรษฐกิจโลกที่ทำให้ภาคการส่งออกไทยยังหดตัว
4. หนี้ครัวเรือนเพิ่มสูงขึ้นอย่างต่อเนื่อง
5. ต้นทุนการประกอบธุรกิจเพิ่มขึ้น

สิ่งที่ต้องการให้เร่งแก้ไข

1. กระตุ้นเศรษฐกิจสนับสนุนการท่องเที่ยวของคนไทยให้ท่องเที่ยวในประเทศ
2. การคมนาคมและเส้นทางโลจิสติกส์ให้สะดวก และเข้าถึงได้ทุกพื้นที่

	เศรษฐกิจของจังหวัด	การบริโภค	การลงทุน	ท่องเที่ยว	เกษตรกรรม	อุตสาหกรรม	การค้า	การค้าชายแดน	ภาคบริการ	การจ้างงาน
ก.ค.	59.5	57.2	51.2	45.7	54.8	59.0	55.4	54.3	57.2	51.1
ส.ค.	59.7	57.6	51.4	46.2	55.0	59.3	55.7	54.6	57.5	51.4
mom	0.2	0.4	0.2	0.5	0.2	0.3	0.3	0.3	0.3	0.3



	ส.ค.-65	ก.ย.-65	ต.ค.-65	พ.ย.-65	ธ.ค.-65	ม.ค.-66	ก.พ.-66	มี.ค.-66	เม.ย.-66	พ.ค.-66	มิ.ย.-66	ก.ค.-66	ส.ค.-66
ปัจจุบัน	38.2	40.4	41.5	42.9	44.4	46.2	48.5	49.1	50.3	51.8	53.2	53.3	53.5
อนาคต	41.7	44.2	44.3	44.5	45.8	47.4	50.0	50.9	52.3	54.2	56.0	56.3	56.7

ภาคเหนือ

ปัจจัยบวกที่สำคัญของ ภาคเหนือ

1. ภาคอุตสาหกรรมปรับตัวดีขึ้น เนื่องจากแนวโน้มความต้องการสินค้าเกษตรแปรรูปในตลาดโลกที่เพิ่มสูงขึ้น
2. การประชาสัมพันธ์การท่องเที่ยวภาคเหนือ

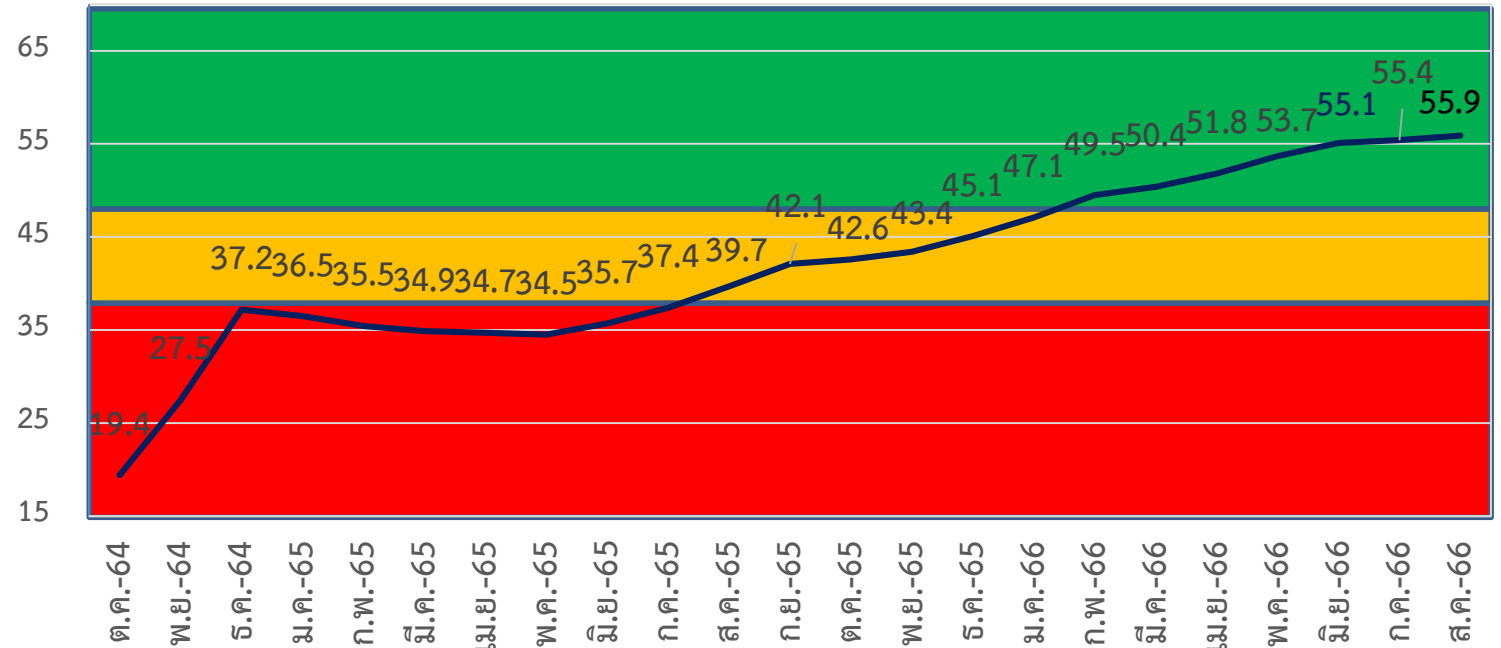
ปัจจัยลบที่สำคัญของ ภาคเหนือ

1. ความกังวลเรื่องของสถานการณ์การเมืองที่มีต่อนโยบายของรัฐบาลชุดใหม่
2. ความกังวลต่อปริมาณน้ำที่จะไม่เพียงพอต่อภาคเกษตร และการบริโภคกับความต้องการ
3. ราคาน้ำมันและพลังงานโลกยังทรงตัวสูง และกระทบต่อต้นทุนการผลิตสินค้า
4. สถานการณ์ของภาวะเศรษฐกิจโลกที่ยังชะลอตัวอย่างต่อเนื่องซึ่งส่งผลต่อการส่งออกสินค้าของไทย
5. ความเชื่อมั่นต่อเศรษฐกิจภาคเหนือยังไม่สูง
6. หนี้ครัวเรือนเพิ่มสูงขึ้น ทำให้กำลังซื้อไม่สูง

สิ่งที่ต้องการให้เร่งแก้ไข

1. มาตรการช่วยดูแลบริหารจัดการน้ำให้เพียงพอกับความต้องการ
2. นโยบายการดูแลเศรษฐกิจ และการดูแลสวัสดิการของประชาชน

	เศรษฐกิจของจังหวัด	การบริโภค	การลงทุน	ท่องเที่ยว	เกษตรกรรม	อุตสาหกรรม	การค้า	การค้าชายแดน	ภาคบริการ	การจ้างงาน
ก.ค.	60.2	60.7	51.8	51.0	53.4	60.4	56.8	54.9	59.4	50.8
ส.ค.	60.7	61.3	52.2	51.6	54.0	61.1	57.3	55.4	60.0	51.4
mom	0.5	0.6	0.4	0.6	0.6	0.7	0.5	0.5	0.6	0.6



	ส.ค.-65	ก.ย.-65	ต.ค.-65	พ.ย.-65	ธ.ค.-65	ม.ค.-66	ก.พ.-66	มี.ค.-66	เม.ย.-66	พ.ค.-66	มิ.ย.-66	ก.ค.-66	ส.ค.-66
ปัจจุบัน	38.4	40.9	41.8	43.2	45.1	47.1	49.3	49.9	51.1	52.5	53.8	54.0	54.4
อนาคต	40.6	43.2	43.4	43.6	45.1	47.0	49.6	50.9	52.5	54.8	56.3	56.7	57.4

ภาคใต้

ปัจจัยบวกที่สำคัญ ภาคใต้

1. การบริโภคและการค้าขยายตัวดีขึ้นเนื่องจากมีการใช้จ่ายสินค้าเพิ่มขึ้นของประชาชน
2. การท่องเที่ยวและการบริการในพื้นที่ดีขึ้นเนื่องจากมีการรองรับการขยายตัวของนักท่องเที่ยวต่างชาติที่เดินทางมาท่องเที่ยวในพื้นที่
3. ระดับราคาสินค้าเกษตรยังคงปรับตัวสูงขึ้น

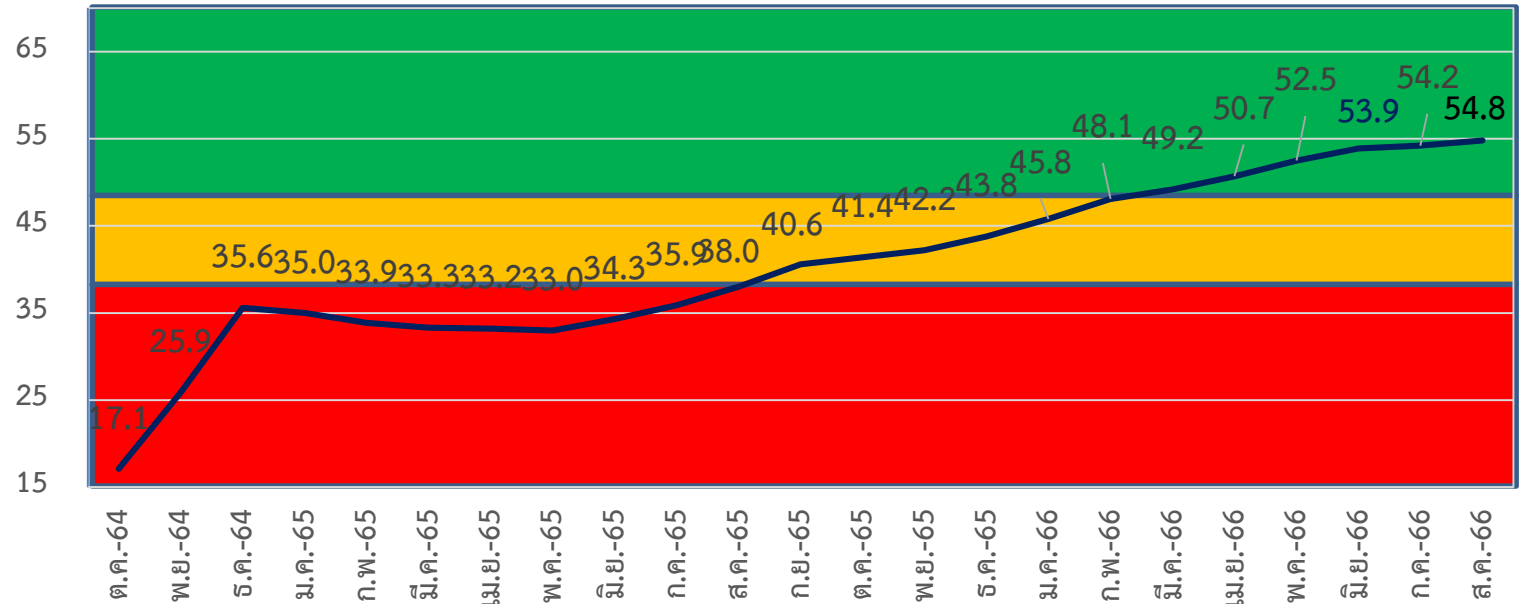
ปัจจัยลบที่สำคัญ ภาคใต้

1. สภาพอากาศแปรปรวนโดยในบางพื้นที่อาจจะฝนตกหนักทำให้พืชผลทางการเกษตรได้รับความเสียหาย
2. ความกังวลเรื่องของสถานการณ์การเมืองที่จะแก้ไขปัญหาเศรษฐกิจตามนโยบายของรัฐบาลชุดใหม่
3. ราคาน้ำมันและพลังงานโลกยังทรงตัวสูง และกระทบต่อต้นทุนการผลิตสินค้า
4. จำนวนแรงงานด้านบริการยังมีจำกัด ส่งผลต่อต้นทุนการบริหารจัดการสูงขึ้นอย่างต่อเนื่อง

สิ่งที่ต้องการให้เร่งแก้ไข

1. พัฒนาด้านเศรษฐกิจภายในประเทศให้กลับมาฟื้นตัวดีขึ้น
2. หาช่องทางและตลาดส่งออกของไทยใหม่ๆ เพื่อเป็นการเพิ่มโอกาสกับผู้ประกอบการส่งออกของไทย

	เศรษฐกิจของจังหวัด	การบริโภค	การลงทุน	ท่องเที่ยว	เกษตรกรรม	อุตสาหกรรม	การค้า	การค้าชายแดน	ภาคบริการ	การจ้างงาน
ก.ค.	59.9	57.8	50.6	52.0	43.4	58.6	53.6	53.8	59.2	52.1
ส.ค.	60.4	58.4	51.1	52.7	43.9	59.2	54.2	54.3	59.7	52.7
mom	0.5	0.6	0.5	0.7	0.5	0.6	0.6	0.5	0.5	0.6



	ส.ค.-65	ก.ย.-65	ต.ค.-65	พ.ย.-65	ธ.ค.-65	ม.ค.-66	ก.พ.-66	มี.ค.-66	เม.ย.-66	พ.ค.-66	มิ.ย.-66	ก.ค.-66	ส.ค.-66
ปัจจุบัน	37.3	39.7	41.2	42.8	44.7	46.7	48.9	49.5	50.8	52.1	53.4	53.5	54.0
อนาคต	38.6	41.4	41.5	41.6	42.9	44.8	47.3	48.8	50.5	52.9	54.4	54.8	55.5



ข้อเสนอแนะต่อภาครัฐ
และแนวทางการดำเนินการของภาคเอกชน

แนวทางการดำเนินการในการแก้ไขปัญหา

- ความชัดเจนของสถานการณ์ทางการเมืองในการดำเนินงานตามนโยบายที่ได้กำหนดไว้ เพื่อฟื้นฟูดูแลเศรษฐกิจ และคุณภาพชีวิตของประชาชนในประเทศ
- การส่งเสริมการลงทุนที่สนับสนุนการลงทุนสามารถสร้างโอกาสใหม่ และเปิดโอกาสในการสร้างงานและการเพิ่มอัตราการเติบโตของเศรษฐกิจความสัมพันธ์ระหว่างประเทศ
- การบริหารจัดการทรัพยากรให้เพียงพอต่อความต้องการในสถานการณ์ที่สภาพภูมิอากาศที่เปลี่ยนแปลงอยู่ตลอดเวลา
- การดูแลราคาน้ำมันและพลังงานภายในประเทศ เนื่องจากเป็นต้นทุนในการดำเนินกิจกรรมหลายๆ อย่างที่เกี่ยวข้องกับการทำธุรกิจและการใช้ชีวิต
- การดูแลเรื่องต้นทุนทางการเงินให้กับผู้ประกอบการ โดยเฉพาะเรื่องของอัตราดอกเบี้ย