



UTCC University of
the Thai Chamber
of Commerce
มหาวิทยาลัยหอการค้าไทย



UTCC
Center for Economic
and Business Forecasting
ศูนย์พยากรณ์เศรษฐกิจและธุรกิจ



ดัชนีความเชื่อมั่นหอการค้าไทย : TCC CONFIDENCE INDEX



UTCC University of
the Thai Chamber
of Commerce
มหาวิทยาลัยหอการค้าไทย



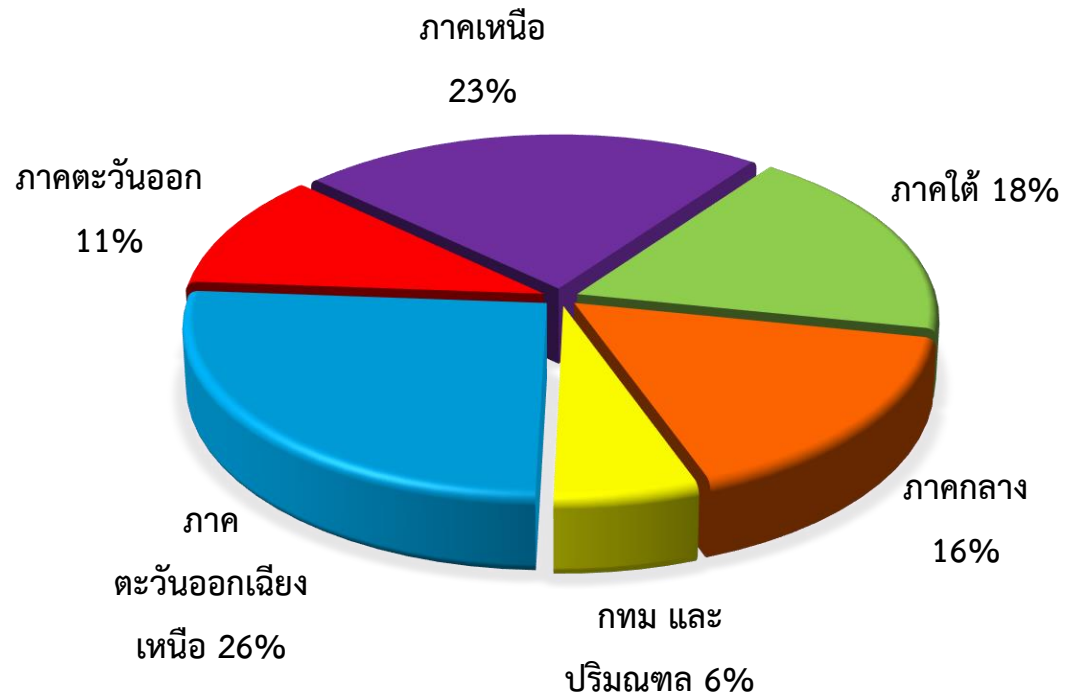
UTCC
Center for Economic
and Business Forecasting
ศูนย์พยากรณ์เศรษฐกิจและธุรกิจ

ดัชนีความเชื่อมั่นหอการค้าไทย ประจำเดือนธันวาคม 2566 (TCC CONFIDENCE INDEX)

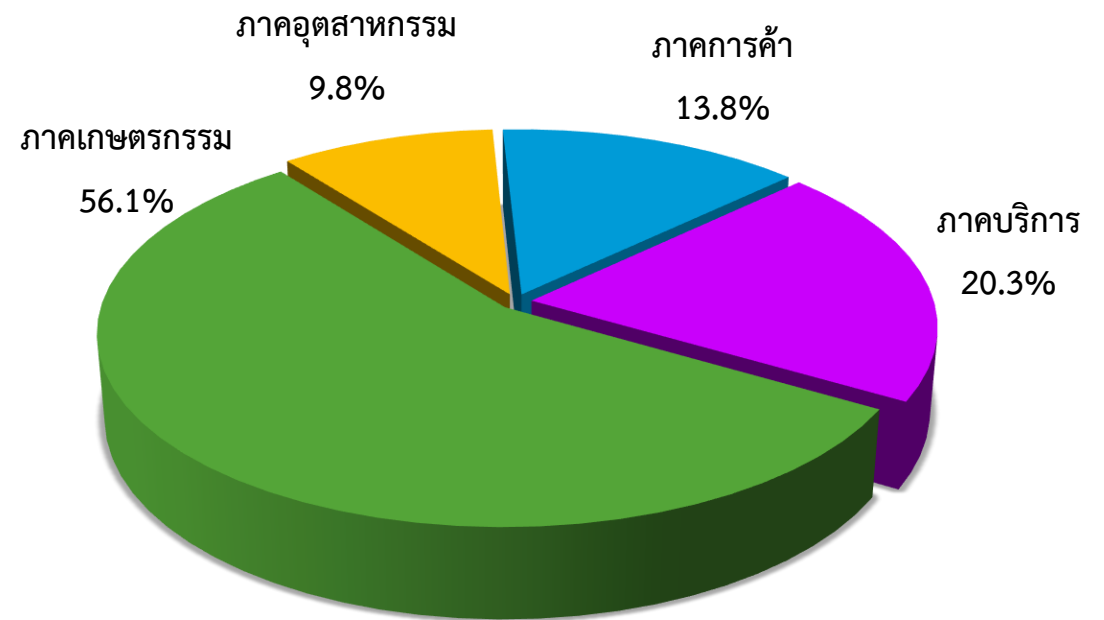
หอการค้าไทย ร่วมกับ ศูนย์พยากรณ์เศรษฐกิจและธุรกิจ มหาวิทยาลัยหอการค้าไทย

สัดส่วนของกลุ่มตัวอย่าง

จำแนกตามภูมิภาค



ภาคเศรษฐกิจที่เด่นของจังหวัด



ช่วงที่สำรวจข้อมูล: 21-29 ธันวาคม 2566

จำนวนตัวอย่าง: 369 ตัวอย่าง

ปัจจัยที่มีผลกระทบต่อดัชนีความเชื่อมั่นของหอการค้าไทย

ปัจจัยด้านลบ

- สถานการณ์ระหว่างอิสราเอลและฮามาสในฉนวนกาซายังดำเนินอย่างต่อเนื่อง ซึ่งอาจมีความรุนแรงเพิ่มมากขึ้น ซึ่งอาจจะยืดเยื้อที่อาจส่งผลให้ราคาน้ำมันและพลังงานโลกยังทรงตัวสูง
- ภาวะเศรษฐกิจโลกที่ยังชะลอตัวอยู่ ทำให้การฟื้นตัวของเศรษฐกิจคู่ค้าหลักยังคงมีความไม่แน่นอนสูง อาทิ จีน สหรัฐ และยุโรป
- ความเสียหายจากภัยธรรมชาติทางภาคใต้ในบางพื้นที่ที่มีฝนตกหนักทำให้เกิดน้ำท่วม จนสร้างความเสียหายให้กับประชาชน
- สถานการณ์ฝุ่นละอองขนาดเล็ก PM 2.5 ที่มากขึ้นจนส่งผลกระทบต่อการทำงานกลางแจ้งในบางพื้นที่ และกระทบต่อสุขภาพของประชาชนที่สูดหายใจเข้าไป
- ค่าเงินบาทปรับตัวแข็งค่าขึ้นเล็กน้อยจากระดับ 35.466 ฿/\$ ณ สิ้นเดือน พ.ย. 66 เป็น 34.976 ฿/\$ ณ สิ้นเดือน ธ.ค. 66 สะท้อนว่ามีการไหลออกสุทธิของเงินตราต่างประเทศ
- ต้นทุนทางด้านการเงินของธุรกิจอยู่ในระดับที่สูง
- ความกังวลในการดำเนินนโยบายต่างๆ ของรัฐบาล และการเบิกจ่ายงบประมาณปี 67 จะล่าช้าออกจนกระทบต่อเศรษฐกิจภายในประเทศ
- ความกังวลต่อสถานการณ์เอลนีโญ และภัยแล้ง ที่จะส่งผลกระทบต่อในระยะยาวและกระทบต่อความต้องการใช้น้ำในภาคการเกษตร และเพื่อการอุปโภค-บริโภค

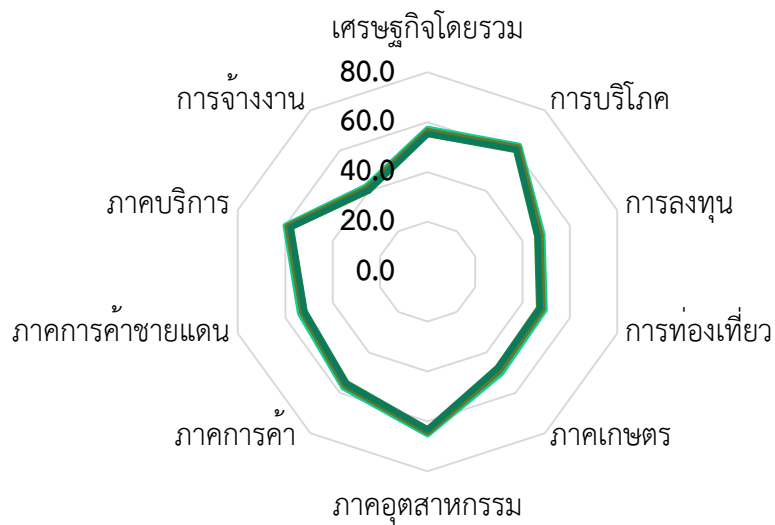
ปัจจัยด้านบวก

- การยกเว้นการยื่นวีซ่านักท่องเที่ยวให้กับบางประเทศซึ่งเป็นการช่วยลดค่าครองชีพในการดำเนินชีวิตและการดำเนินธุรกิจ ซึ่งจะช่วยกระตุ้นเศรษฐกิจให้ขยายตัวได้ดีขึ้น
- นักท่องเที่ยวต่างชาติที่เข้ามาท่องเที่ยวในประเทศไทยจำนวนมากขึ้นส่งผลให้เกิดเม็ดเงินหมุนเวียนในประเทศมากขึ้น
- มาตรการกระตุ้นเศรษฐกิจและเยียวยาประชาชน โดยเฉพาะการปรับลดค่าไฟฟ้า การตรึงราคาน้ำมันดีเซลและน้ำมันเบนซิน
- การส่งออกของไทยเดือน พ.ย. 66 ขยายตัวร้อยละ 4.9 มูลค่าอยู่ที่ 23,479.71 ล้านดอลลาร์สหรัฐฯ และการนำเข้าเพิ่มขึ้นร้อยละ 10.1 มีมูลค่าอยู่ที่ 25,879.14 ล้านดอลลาร์สหรัฐฯ ส่งผลให้ขาดดุลการค้า 2,399.43 ล้านดอลลาร์สหรัฐฯ
- ราคาน้ำมันขายปลีกแก๊สโซฮอล์ ออกเทน 91 (E10) และแก๊สโซฮอล์ ออกเทน 95 ในประเทศปรับตัวลดลงโดยปรับตัวลดลงประมาณ 0.8 บาทต่อลิตร ขณะที่ราคาน้ำมันดีเซลขายปลีกในประเทศยังคงอยู่ในระดับทรงตัว ณ สิ้นเดือน ต.ค. 66
- SET Index เดือน ธ.ค. 66 ปรับตัวเพิ่มขึ้น 35.67 จุด จาก 1,380.18 ณ สิ้นเดือน พ.ย. 66 เป็น 1,415.85 ณ สิ้นเดือน ธ.ค. 66
- ประชาชนมีการใช้จ่ายใช้สอยมากขึ้นในช่วงเดือนธันวาคม แต่ยังคงมีการระงับการเลือกซื้อสินค้าเพิ่มขึ้น

สถานการณ์เศรษฐกิจของจังหวัด ประจำเดือนธันวาคม 2566

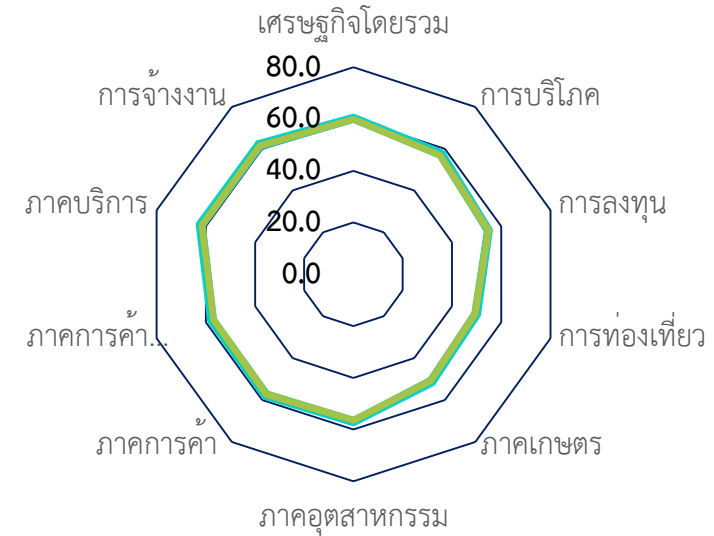
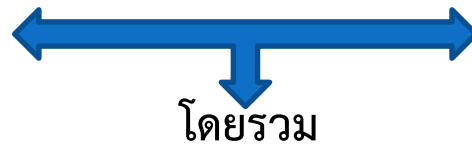
ประเด็น	ปัจจุบัน			คาดการณ์ 6 เดือนข้างหน้า		
	แย่ง	ไม่เปลี่ยนแปลง	ดีขึ้น	แย่ง	ไม่เปลี่ยนแปลง	ดีขึ้น
เศรษฐกิจของจังหวัดโดยรวม	25.7	38.0	36.3	29.4	21.1	49.5
การบริโภคภายในจังหวัด	27.0	24.9	48.1	38.0	10.0	52.0
การลงทุนของภาคเอกชนในจังหวัด	46.2	14.8	39.0	39.3	11.4	49.3
การท่องเที่ยวภายในจังหวัด	52.3	0.7	47.0	48.3	4.3	47.4
ภาคเกษตรกรรมของจังหวัด	51.0	2.4	46.6	43.9	10.2	45.9
ภาคอุตสาหกรรมของจังหวัด	32.4	8.4	59.2	37.5	11.9	50.6
ภาคการค้าของจังหวัด	37.8	13.4	48.8	39.9	5.3	54.8
ภาคการค้าชายแดนของจังหวัด	47.0	2.2	50.8	31.3	23.5	45.2
ภาคบริการของจังหวัดปัจจุบัน	34.5	15.3	50.2	36.3	4.0	59.7
การจ้างงานในจังหวัดปัจจุบัน	57.0	5.3	37.7	19.7	37.5	42.8

ดัชนีความเชื่อมั่นของหอการค้าไทย



ปัจจุบัน

- ส.ค.-66
- ก.ย.-66
- ต.ค.-66
- พ.ย.-66
- ธ.ค.-66



อนาคต

- ส.ค.-66
- ก.ย.-66
- ต.ค.-66
- พ.ย.-66
- ธ.ค.-66

	เศรษฐกิจโดยรวม	การบริโภค	การลงทุน	การท่องเที่ยว	ภาคเกษตร	ภาคอุตสาหกรรม	ภาคการค้า	ภาคการค้าชายแดน	ภาคบริการ	การจ้างงาน
ก.ย.-66	59.2	60.4	51.9	50.0	51.2	61.4	57.9	56.0	61.4	52.3
ต.ค.-66	58.3	59.7	51.2	49.2	50.2	60.7	57.1	55.2	60.6	51.7
พ.ย.-66	57.4	58.5	50.3	48.0	49.1	59.7	56.0	54.2	59.4	50.6
ธ.ค.-66	57.7	58.8	50.7	48.5	49.4	60.0	56.5	54.4	59.8	51.0
ผลต่าง mom	0.3	0.3	0.4	0.5	0.3	0.3	0.5	0.2	0.4	0.3

ดัชนีความเชื่อมั่นหอการค้าไทย (Thai Chamber of Commerce Confidence Index)

Month	ปัจจุบัน	อนาคต	TCC-CI
ธ.ค.-65	45.2	45.7	45.5
ม.ค.-66	47.2	47.6	47.4
ก.พ.-66	49.4	50.1	49.7
มี.ค.-66	49.9	51.1	50.5
เม.ย.-66	51.1	52.7	51.9
พ.ค.-66	52.5	54.8	53.6
มิ.ย.-66	54.0	56.5	55.2
ก.ค.-66	54.2	56.9	55.6
ส.ค.-66	54.5	57.5	56.0
ก.ย.-66	54.7	57.7	56.2
ต.ค.-66	53.8	57.0	55.4
พ.ย.-66	52.4	56.2	54.3
ธ.ค.-66	52.6	56.7	54.7

สถานการณ์เศรษฐกิจของจังหวัดในปัจจุบันและคาดการณ์ 6 เดือนข้างหน้า ประจำเดือนธันวาคม 2566



กรุงเทพฯ และปริมณฑล

ปัจจัยบวกที่สำคัญของ กทม. และปริมณฑล

1. จำนวนนักท่องเที่ยวเพิ่มขึ้น เนื่องจากเป็นเดือนสุดท้ายของปี และการให้พีวีวีซ่าในหลายประเทศของไทย
2. กิจกรรมทางเศรษฐกิจของประเทศในช่วงเดือนธันวาคมมีมากขึ้น ทำให้เงินหมุนเวียนเพิ่มขึ้น

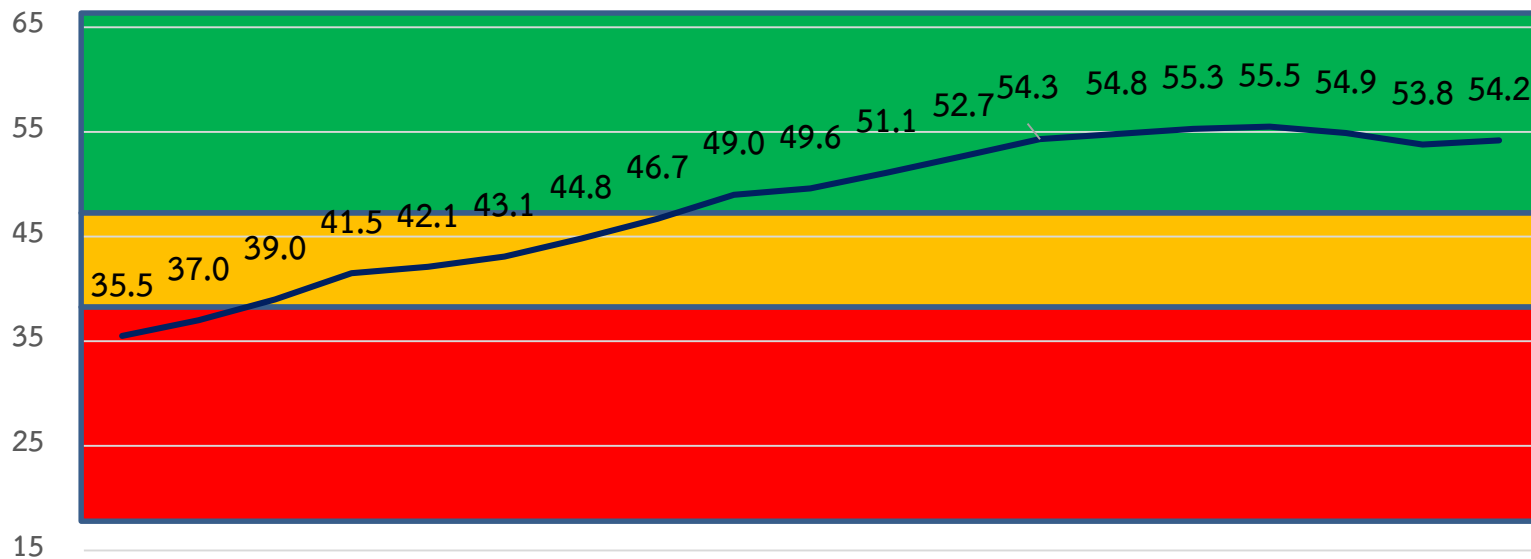
ปัจจัยลบที่สำคัญของ กทม. และปริมณฑล

1. สถานการณ์ระหว่างอิสราเอลและฮามาสในฉนวนกาซา ยังดำเนินอย่างต่อเนื่อง ซึ่งอาจจะมี ความรุนแรงเพิ่มมากขึ้น
2. ภาวะเศรษฐกิจโลกชะลอตัว และระดับน้ำมันยังอยู่ในระดับสูง
3. ความกังวลจากผลกระทบจากภาวะของสภาพอากาศที่เปลี่ยนแปลง และปริมาณของฝุ่น PM 2.5 จะเกินมาตรฐาน
4. ความกังวลต่อรายได้และค่าใช้จ่ายที่ไม่สมดุลกัน
5. ต้นทุนทางการเงินสูงขึ้น ส่งผลให้ภาระหนี้ธุรกิจเพิ่มขึ้น
6. ความกังวลเกี่ยวกับนโยบายภาครัฐที่ยังไม่มีความชัดเจน

สิ่งที่ต้องการให้เร่งแก้ไข

1. มาตรการกระตุ้นการใช้จ่ายของประชาชนและนักท่องเที่ยวต่างชาติในประเทศ
2. ปัญหาการจัดการหนี้สินของประชาชนและธุรกิจที่ขาดสภาพคล่อง

	เศรษฐกิจของจังหวัด	การบริโภค	การลงทุน	ท่องเที่ยว	เกษตรกรรม	อุตสาหกรรม	การค้า	การค้าชายแดน	ภาคบริการ	การจ้างงาน
พ.ย.	57.3	56.4	48.6	46.5	48.9	60.3	57.1	54.6	57.4	50.9
ธ.ค.	57.7	56.8	49.2	47.1	49.3	60.7	57.7	54.9	58.0	51.3
mom	0.4	0.4	0.6	0.6	0.4	0.4	0.6	0.3	0.6	0.4



	มิ.ย.-65	ก.ค.-65	ส.ค.-65	ก.ย.-65	ต.ค.-65	พ.ย.-65	ธ.ค.-65	ม.ค.-66	ก.พ.-66	มี.ค.-66	เม.ย.-66	พ.ค.-66	มิ.ย.-66	ก.ค.-66	ส.ค.-66	ก.ย.-66	ต.ค.-66	พ.ย.-66	ธ.ค.-66	
ปัจจุบัน	42.1	44.3	46.5	46.9	48.1	49.5	51.1	51.4	51.8	51.9	51.2	49.7	50.0							
อนาคต	47.5	49.1	51.5	52.3	54.1	55.9	57.5	58.1	58.7	59.0	58.5	57.8	58.4							

ภาคกลาง

ปัจจัยบวกที่สำคัญของ ภาคกลาง

1. ภาคอุตสาหกรรมปรับขึ้นเล็กน้อยจากแนวโน้มความต้องการสินค้าอุตสาหกรรมที่คาดว่าจะปรับตัวเพิ่มขึ้น
2. นักท่องเที่ยวเพิ่มมากขึ้นจากการเข้าชมนัด และสถานที่โบราณสถาน และจังหวัดเมืองรอง

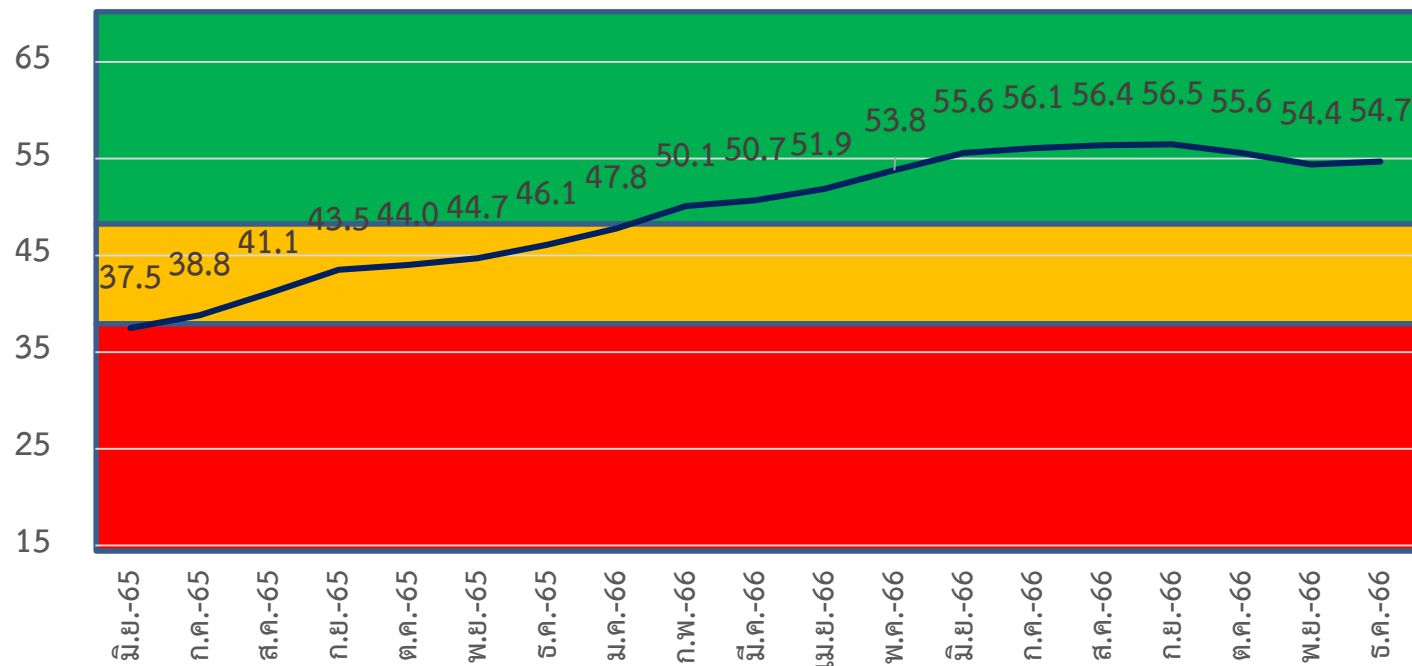
ปัจจัยลบที่สำคัญของ ภาคกลาง

1. ความกังวลเกี่ยวกับค่าพลังงานที่มีแนวโน้มสูงขึ้น
2. ความไม่แน่นอนทางด้านเศรษฐกิจของโลกและประเทศไทย
3. ภาพรวมของภาวะเศรษฐกิจที่ยังอยู่ในช่วงชะลอตัว
4. ภาระหนี้ครัวเรือนยังคงอยู่ในระดับสูง
5. สภาพอากาศที่แปรปรวนอาจส่งผลกระทบต่อภาคการเกษตร
6. ระดับราคาพืชผลทางการเกษตรทรงตัว ในขณะที่ต้นทุนเพิ่มสูงขึ้น
7. ต้นทุนทางการเงินเพิ่มสูงขึ้น ส่งผลต่อหนี้ของภาคธุรกิจ โดยเฉพาะ SMEs

สิ่งที่ต้องการให้เร่งแก้ไข

1. มาตรการแก้ไขหนี้ของภาคธุรกิจรายย่อยโดยการช่วยในเรื่องของการปรับโครงสร้างหนี้ หรือผ่อนปรนการชำระหนี้
2. มาตรการกระตุ้นเศรษฐกิจในพื้นที่จังหวัดที่เป็นเมืองรอง

	เศรษฐกิจของจังหวัด	การบริโภค	การลงทุน	ท่องเที่ยว	เกษตรกรรม	อุตสาหกรรม	การค้า	การค้าชายแดน	ภาคบริการ	การจ้างงาน
พ.ย.	59.5	57.5	50.5	47.0	47.1	59.9	56.4	55.1	58.5	49.1
ธ.ค.	59.7	57.8	50.9	47.4	47.3	60.1	56.7	55.2	58.8	49.3
mom	0.2	0.3	0.4	0.4	0.2	0.2	0.3	0.1	0.3	0.2



	ธ.ค.-65	ม.ค.-66	ก.พ.-66	มี.ค.-66	เม.ย.-66	พ.ค.-66	มิ.ย.-66	ก.ค.-66	ส.ค.-66	ก.ย.-66	ต.ค.-66	พ.ย.-66	ธ.ค.-66
ปัจจุบัน	44.9	46.7	48.9	49.2	50.2	51.8	53.6	54.0	54.2	54.3	53.3	51.8	51.9
อนาคต	47.2	48.8	51.2	52.1	53.5	55.7	57.5	58.1	58.5	58.6	57.8	56.9	57.4

ภาคตะวันออก

ปัจจัยบวกที่สำคัญ ภาคตะวันออก

1. มาตรการยกเว้นวีซ่านักท่องเที่ยวในหลายประเทศ ซึ่งจะทำให้เกิดการใช้จ่าย และสร้างรายได้เพิ่มมากขึ้น
2. จำนวนนักท่องเที่ยวในเดือนสุดท้ายปรับตัวสูงขึ้น
3. แนวโน้มความต้องการสินค้าภาคอุตสาหกรรมที่เพิ่มขึ้น ทั้งจากในประเทศและต่างประเทศ

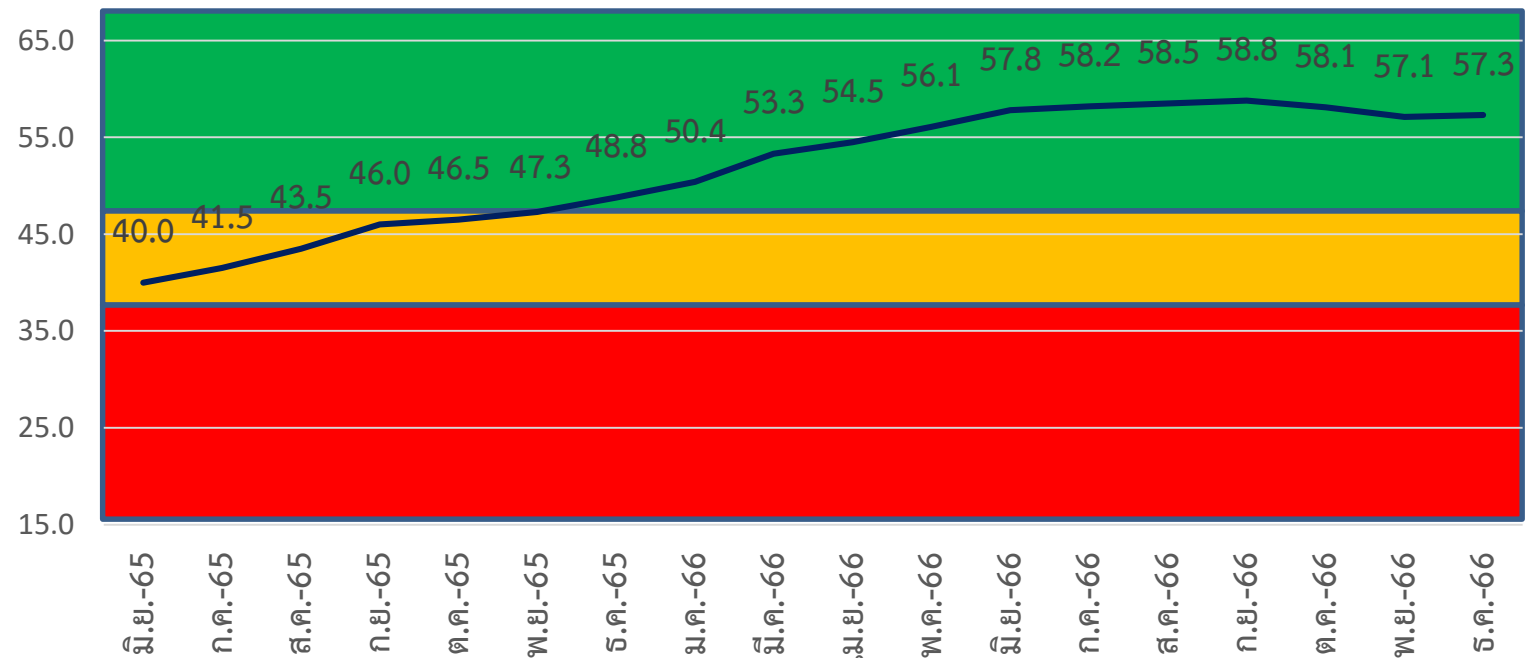
ปัจจัยลบที่สำคัญ ภาคตะวันออก

1. สถานการณ์ระหว่างอิสราเอลและฮามาสในฉนวนกาซา ยังดำเนินอย่างต่อเนื่อง ซึ่งอาจมีความรุนแรงเพิ่มมากขึ้น
2. เศรษฐกิจของประเทศคู่ค้าที่ยังคงชะลอตัวอย่างต่อเนื่อง
3. ความกังวลต่อสถานการณ์การเมืองในประเทศ และการดำเนินนโยบายของรัฐบาล
4. ความกังวลต่อการใช้จ่ายของประชาชนในพื้นที่ที่ยังคงอยู่ในระดับต่ำ
5. แนวโน้มราคาพลังงานปรับตัวสูงขึ้น
6. ต้นทุนทางการเงินปรับตัวสูงขึ้น

สิ่งที่ต้องการให้เร่งแก้ไข

1. มาตรการทางการเงินช่วยเหลือผู้ประกอบการในการรักษาสภาพคล่องของธุรกิจ
2. การพัฒนาทักษะแรงงานเพื่อให้ตรงกับตลาดของธุรกิจในปัจจุบัน

	เศรษฐกิจของจังหวัด	การบริโภค	การลงทุน	ท่องเที่ยว	เกษตรกรรม	อุตสาหกรรม	การค้า	การค้าชายแดน	ภาคบริการ	การจ้างงาน
พ.ย.	62.5	63.6	56.1	50.9	56.1	60.1	59.5	56.1	59.5	51.5
ธ.ค.	62.8	63.8	56.6	51.2	56.3	60.3	59.9	56.3	59.7	51.8
mom	0.3	0.2	0.5	0.3	0.2	0.2	0.4	0.2	0.2	0.3



	ธ.ค.-65	ม.ค.-66	ก.พ.-66	มี.ค.-66	เม.ย.-66	พ.ค.-66	มิ.ย.-66	ก.ค.-66	ส.ค.-66	ก.ย.-66	ต.ค.-66	พ.ย.-66	ธ.ค.-66
ปัจจุบัน	48.3	50.0	52.2	52.6	53.6	55.0	56.6	56.9	57.2	57.4	56.8	55.6	55.7
อนาคต	49.3	50.7	53.1	53.9	55.3	57.1	58.9	59.4	59.7	60.1	59.3	58.5	58.9

ภาคตะวันออกเฉียงเหนือ

ปัจจัยบวกที่สำคัญ ภาคตะวันออกเฉียงเหนือ

1. จำนวนนักท่องเที่ยวเพิ่มขึ้นจากกิจกรรมรื่นเริงต่าง ๆ เพื่อส่งเสริมการท่องเที่ยว
2. แนวโน้มการฟื้นตัวของเศรษฐกิจภายในประเทศ ที่จะสนับสนุนการขยายตัวของอุปสงค์สินค้าอุตสาหกรรม

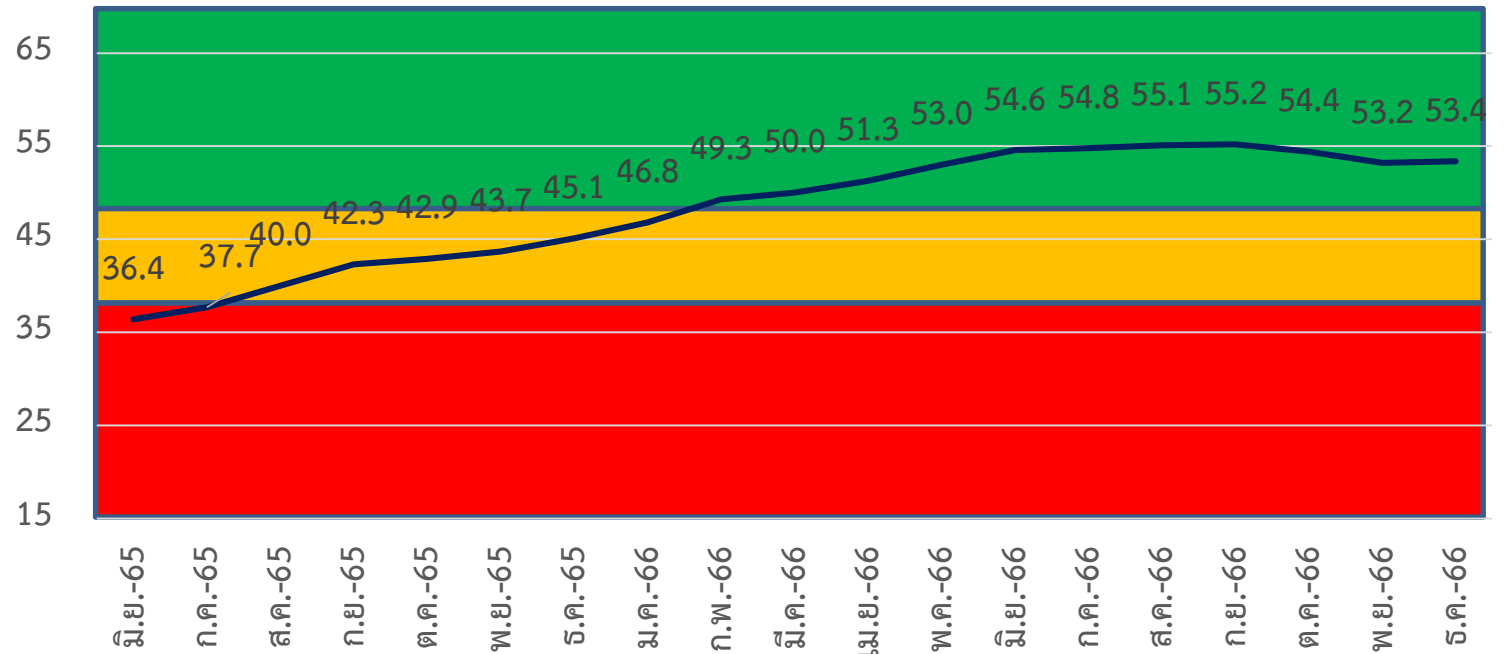
ปัจจัยลบที่สำคัญ ภาคตะวันออกเฉียงเหนือ

1. สภาพภูมิอากาศที่แปรปรวนซึ่งจะส่งผลกระทบต่อภาคการดำเนินชีวิตและการทำเกษตรในบางพื้นที่
2. ความกังวลต่อปริมาณน้ำในเขื่อนสำหรับกักเก็บไว้ใช้เพื่อการเกษตรและอุปโภค-บริโภค
3. ความกังวลของการเบิกจ่ายงบประมาณปี 67 ที่ล่าช้าออกไป
4. เศรษฐกิจโลกที่ยังไม่ฟื้นตัว และตัวเลขกิจกรรมทางเศรษฐกิจที่ยังไม่ดีขึ้น
5. ภาวะค่าครองชีพที่อยู่ในระดับสูง รวมทั้งภาระหนี้ที่อยู่ในระดับสูงทำให้อำนาจซื้อลดลง
6. สภาพคล่องของธุรกิจเริ่มลดลงอย่างต่อเนื่อง

สิ่งที่ต้องการให้เร่งแก้ไข

1. มาตรการช่วยเหลือเรื่องเงินทุนที่ต้องได้รับการสนับสนุนจากแหล่งทุนให้มากขึ้น
2. การเพิ่มมูลค่าของสินค้าเกษตรและยกระดับเกษตรกรไทยให้มีความสามารถในการทำการเกษตร

	เศรษฐกิจของจังหวัด	การบริโภค	การลงทุน	ท่องเที่ยว	เกษตรกรรม	อุตสาหกรรม	การค้า	การค้าชายแดน	ภาคบริการ	การจ้างงาน
พ.ย.	57.4	55.8	49.7	43.8	52.9	57.3	53.8	52.3	55.4	49.4
ธ.ค.	57.6	56.1	50.0	44.1	53.3	57.6	54.1	52.5	55.6	49.6
mom	0.2	0.3	0.3	0.3	0.4	0.3	0.3	0.2	0.2	0.2



	ธ.ค.-65	ม.ค.-66	ก.พ.-66	มี.ค.-66	เม.ย.-66	พ.ค.-66	มิ.ย.-66	ก.ค.-66	ส.ค.-66	ก.ย.-66	ต.ค.-66	พ.ย.-66	ธ.ค.-66
ปัจจุบัน	44.4	46.2	48.5	49.1	50.3	51.8	53.2	53.3	53.5	53.6	52.7	51.2	51.4
อนาคต	45.8	47.4	50.0	50.9	52.3	54.2	56.0	56.3	56.7	56.8	56.0	55.1	55.4

ภาคเหนือ

ปัจจัยบวกที่สำคัญของ ภาคเหนือ

1. จำนวนนักท่องเที่ยวทั้งชาวไทยและต่างประเทศเพิ่มขึ้น จากช่วงฤดูกาลท่องเที่ยวของภาคเหนือ
2. ผู้ประกอบการมีแนวโน้มจะขยายการลงทุน เพื่อรองรับการเติบโตของภาคบริการ และอุปสงค์สินค้าที่เพิ่มมากขึ้น

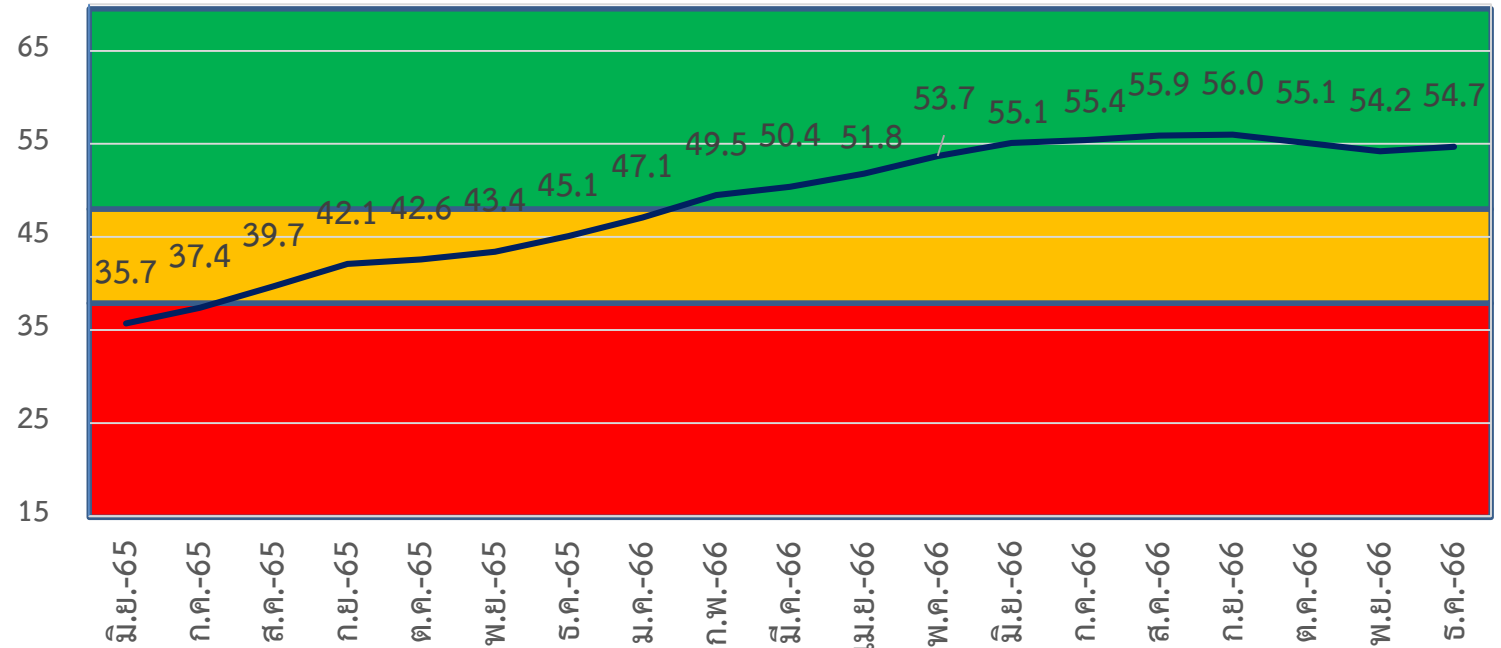
ปัจจัยลบที่สำคัญของ ภาคเหนือ

1. สถานการณ์ระหว่างอิสราเอลและฮามาสในฉนวนกาซายังดำเนินอย่างต่อเนื่อง ซึ่งอาจจะมีผลกระทบรุนแรงเพิ่มมากขึ้น
2. เศรษฐกิจโลกอยู่ในช่วงชะลอตัว และกิจกรรมทางเศรษฐกิจยังไม่คึกคัก
3. สภาพอากาศที่เป็นปัญหาต่อสุขภาพในการดำเนินกิจกรรมกลางแจ้ง
4. ต้นทุนการประกอบธุรกิจที่ยังอยู่ในระดับสูง จากราคาพลังงานและราคาปุ๋ยที่ยังมีความผันผวน
5. ความกังวลเกี่ยวกับปริมาณน้ำเพื่อการเกษตรที่ลดลง
6. สภาพแวดล้อมที่ลดลงของภาคธุรกิจ

สิ่งที่ต้องการให้เร่งแก้ไข

1. มีการบริหารจัดการน้ำให้ดีขึ้น เพื่อป้องกันปัญหาภัยแล้งจากปัญหาเอลนีโญ
2. มาตรการกระตุ้นเศรษฐกิจในพื้นที่กับนักท่องเที่ยวทั้งในประเทศและต่างประเทศ

	เศรษฐกิจของจังหวัด	การบริโภค	การลงทุน	ท่องเที่ยว	เกษตรกรรม	อุตสาหกรรม	การค้า	การค้าชายแดน	ภาคบริการ	การจ้างงาน
พ.ย.	58.9	59.8	50.8	49.9	52.1	59.7	55.4	53.6	58.2	49.4
ธ.ค.	59.3	60.2	51.3	50.5	52.6	60.1	56.0	53.9	58.7	49.9
mom	0.4	0.4	0.5	0.6	0.5	0.4	0.6	0.3	0.5	0.5



	ธ.ค.-65	ม.ค.-66	ก.พ.-66	มี.ค.-66	เม.ย.-66	พ.ค.-66	มิ.ย.-66	ก.ค.-66	ส.ค.-66	ก.ย.-66	ต.ค.-66	พ.ย.-66	ธ.ค.-66
ปัจจุบัน	45.1	47.1	49.3	49.9	51.1	52.5	53.8	54.0	54.4	54.5	53.5	52.4	52.8
อนาคต	45.1	47.0	49.6	50.9	52.5	54.8	56.3	56.7	57.4	57.5	56.7	56.0	56.5

ภาคใต้

ปัจจัยบวกที่สำคัญ ภาคใต้

1. การท่องเที่ยวเพิ่มขึ้นอย่างต่อเนื่อง จากการจัดกิจกรรมกระตุ้นการท่องเที่ยวของหน่วยงานภาครัฐและเอกชน
2. ภาคเกษตรและอุตสาหกรรมมีแนวโน้มดีขึ้นเนื่องจากความต้องการสินค้ามีเพิ่มมากขึ้น

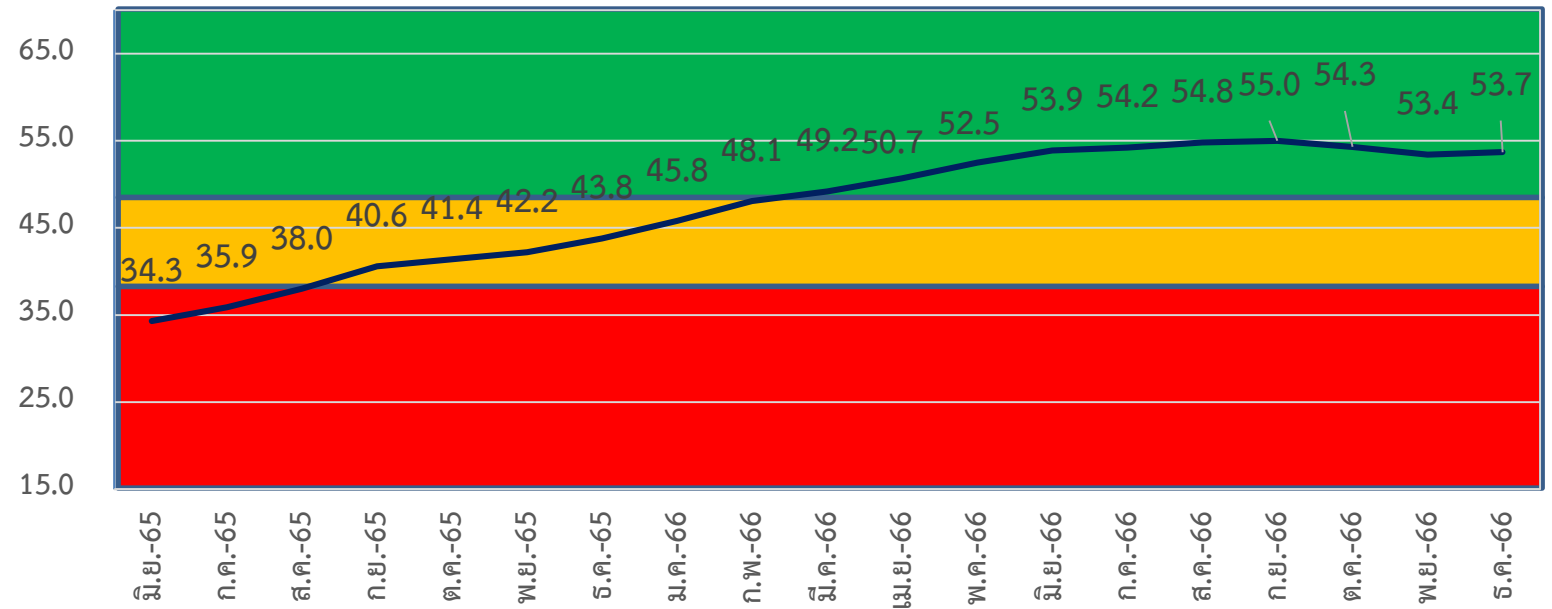
ปัจจัยลบที่สำคัญ ภาคใต้

1. ภาวะไม่แน่นอนทางด้านเศรษฐกิจของประเทศไทยและต่างประเทศ
2. ความกังวลในการดำเนินนโยบายของรัฐบาลในช่วงต่อไปที่อาจจะส่งผลกระทบต่อต้นทุนของธุรกิจที่เพิ่มขึ้น
3. ความเสียหายจากสถานการณ์น้ำท่วมในบางพื้นที่ รวมทั้งผลกระทบต่อผลผลิตสินค้าเกษตร
4. ราคาสินค้าวัตถุดิบยังคงปรับตัวขึ้นอย่างต่อเนื่อง
5. ต้นทุนการดำเนินธุรกิจโดยเฉพาะต้นทุนทางการเงินและค่าจ้างแรงงานปรับตัวสูงขึ้น

สิ่งที่ต้องการให้เร่งแก้ไข

1. กระตุ้นการลงทุนโครงการใหม่ๆ ของภาครัฐให้กระจายลงพื้นที่
2. แผนการจัดการน้ำที่ได้รับผลกระทบน้ำท่วมและมาตรการเยียวยาผู้ที่ได้รับความเสียหาย

	เศรษฐกิจของจังหวัด	การบริโภค	การลงทุน	ท่องเที่ยว	เกษตรกรรม	อุตสาหกรรม	การค้า	การค้าชายแดน	ภาคบริการ	การจ้างงาน
พ.ย.	59.2	57.3	50.2	51.3	42.5	58.1	53.1	53.0	58.3	51.5
ธ.ค.	59.4	57.6	50.4	51.8	42.8	58.4	53.6	53.2	58.6	51.9
mom	0.2	0.3	0.2	0.5	0.3	0.3	0.5	0.2	0.3	0.4



	ธ.ค.-65	ม.ค.-66	ก.พ.-66	มี.ค.-66	เม.ย.-66	พ.ค.-66	มิ.ย.-66	ก.ค.-66	ส.ค.-66	ก.ย.-66	ต.ค.-66	พ.ย.-66	ธ.ค.-66
ปัจจุบัน	44.7	46.7	48.9	49.5	50.8	52.1	53.4	53.5	54.0	54.2	53.4	52.2	52.5
อนาคต	42.9	44.8	47.3	48.8	50.5	52.9	54.4	54.8	55.5	55.8	55.2	54.6	54.9



ข้อเสนอแนะต่อภาครัฐ
และแนวทางการดำเนินการของภาคเอกชน

แนวทางการดำเนินการในการแก้ไขปัญหา

- มาตรการช่วยเหลือผู้ประกอบการในเรื่องสภาพคล่องทางการเงินในการดำเนินกิจกรรมต่างๆ ของธุรกิจ
- การจัดการบริหารน้ำให้เพียงพอต่อการเกษตรและการบริโภคของประชาชน
- ดูแลค่าเงินบาทให้เอื้อต่อธุรกิจส่งออกนำเข้าอย่างเหมาะสม
- ควรเร่งการเบิกจ่ายงบประมาณปี 67 เพื่อการดำเนินการตามนโยบายต่างๆ ของรัฐบาลรวมทั้งเป็นการกระตุ้นเศรษฐกิจของประเทศและพื้นที่
- มาตรการเพิ่มมูลค่าสินค้าของไทย เช่น การหาตลาดต่างประเทศมากขึ้น
- เยียวยาประชาชนที่ได้รับผลกระทบจากภัยธรรมชาติของสถานการณ์น้ำท่วมในบางพื้นที่ที่ได้รับ ความเสียหาย
- นโยบายและมาตรการผลักดันสินค้าไทยที่เป็นมิตรกับสิ่งแวดล้อมและทำให้เศรษฐกิจไทยเติบโตได้อย่างยั่งยืน