

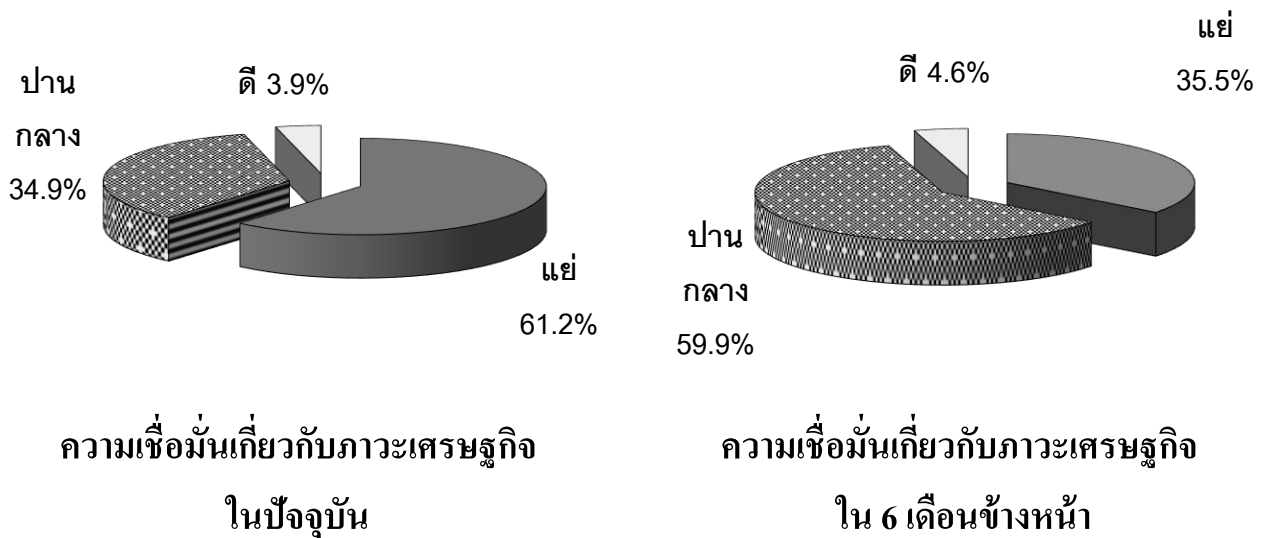


# ดัชนีความเชื่อมั่นของผู้บริโภค UTCC's Consumer Index

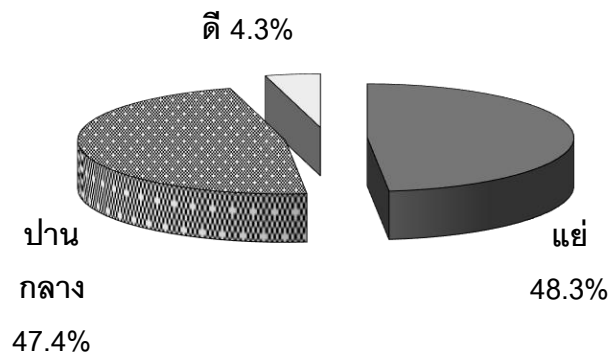
ศูนย์พยากรณ์เศรษฐกิจและธุรกิจ  
มหาวิทยาลัยหอการค้าไทย

ผลการสำรวจความเชื่อมั่นเกี่ยวกับเศรษฐกิจไทยเดือนเมษายน 2567  
ความเชื่อมั่นผู้บริโภคปรับตัวลดลงต่อเนื่องเป็นเดือนที่ 2 เพราะเศรษฐกิจฟื้นตัวช้าและน้ำมันแพง

## เปรียบเทียบความเชื่อมั่นเกี่ยวกับภาวะเศรษฐกิจในปัจจุบันและใน 6 เดือนข้างหน้า



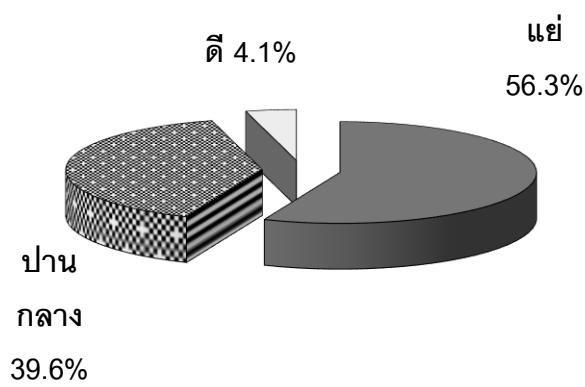
## ประชาชนส่วนใหญ่ยังมีความเชื่อมั่นเกี่ยวกับเศรษฐกิจไทยในระดับปานกลาง



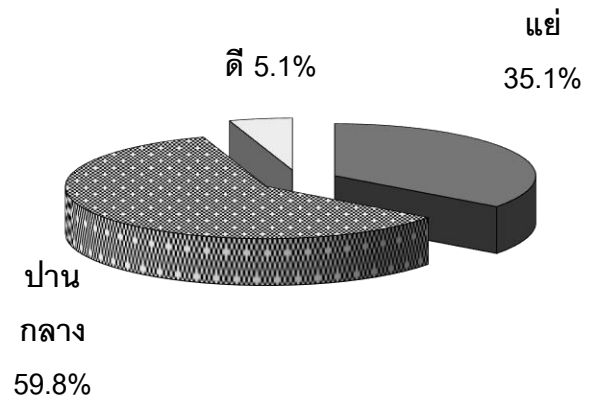
ดัชนีความเชื่อมั่นเกี่ยวกับเศรษฐกิจไทยโดยรวมเท่ากับ 56.0

# ความเชื่อมั่นเกี่ยวกับโอกาสการทำงานทำโดยทั่วไป

เปรียบเทียบความเชื่อมั่นเกี่ยวกับโอกาสการทำงานทำในปัจจุบันและใน 6 เดือนข้างหน้า

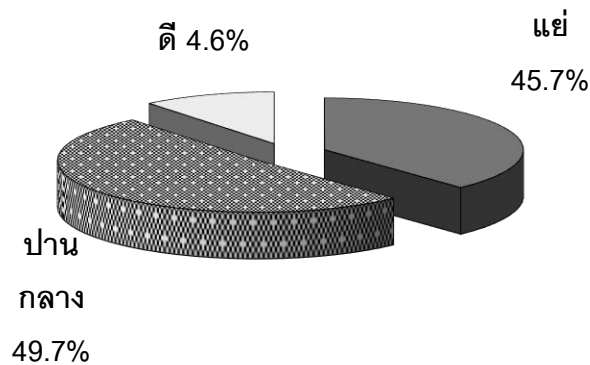


ความเชื่อมั่นเกี่ยวกับโอกาส  
การทำงานทำในปัจจุบัน



ความเชื่อมั่นเกี่ยวกับโอกาส  
การทำงานทำใน 6 เดือนข้างหน้า

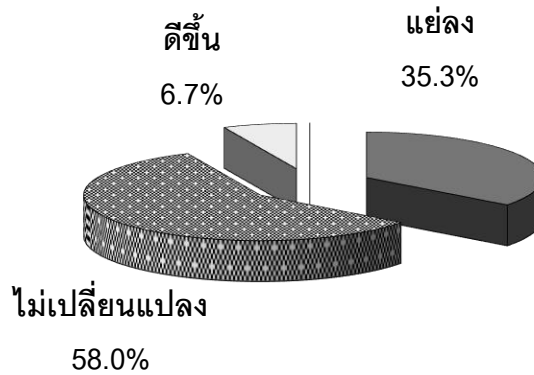
ประชาชนส่วนใหญ่มีความเชื่อมั่นเกี่ยวกับโอกาสการทำงานทำในระดับปานกลาง



ดัชนีความเชื่อมั่นเกี่ยวกับโอกาสการทำงานทำเท่ากับ 58.9

## ความเชื่อมั่นเกี่ยวกับรายได้ในอนาคต

ประชาชนส่วนใหญ่เชื่อว่ารายได้ในอนาคตของตนจะไม่เปลี่ยนแปลง



ดัชนีความเชื่อมั่นเกี่ยวกับรายได้ในอนาคตเท่ากับ 71.5

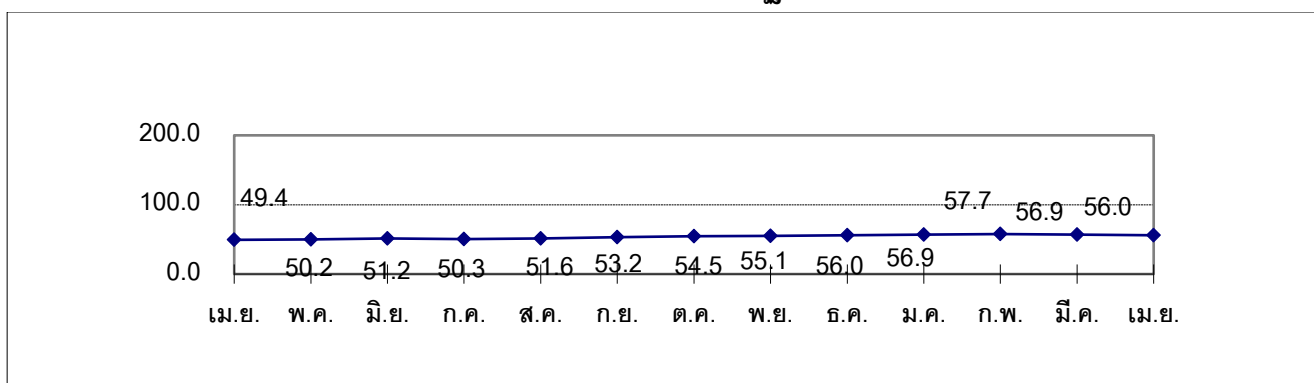
ตารางที่ 1 ผลสำรวจความเชื่อมั่นของผู้บริโภคในเดือนมีนาคมและเมษายน 2567

| รายการ                                     | มีนาคม 2567   |                                |               | เมษายน 2567   |                                |               |
|--|---------------|--------------------------------|---------------|---------------|--------------------------------|---------------|
|  | ดี/<br>ดีขึ้น | ปานกลาง/<br>ไม่<br>เปลี่ยนแปลง | แย่/<br>แย่ลง | ดี/<br>ดีขึ้น | ปานกลาง/<br>ไม่<br>เปลี่ยนแปลง | แย่/<br>แย่ลง |
| 1. ภาวะเศรษฐกิจในปัจจุบัน                  | 4.3           | 35.0                           | 60.7          | 3.9           | 34.9                           | 61.2          |
| 2. ภาวะเศรษฐกิจใน 6 เดือนข้างหน้า          | 5.2           | 59.9                           | 34.9          | 4.6           | 59.9                           | 35.5          |
| 3. โอกาสในการหางานทำในปัจจุบัน             | 4.5           | 39.6                           | 55.9          | 4.1           | 39.6                           | 56.3          |
| 4. โอกาสในการหางานทำใน 6 เดือน<br>ข้างหน้า | 5.4           | 60.2                           | 34.4          | 5.1           | 59.8                           | 35.1          |
| 5. รายได้ใน 6 เดือนข้างหน้า                | 7.0           | 58.3                           | 34.7          | 6.7           | 58.0                           | 35.3          |
| 6. ภาวะเศรษฐกิจโดยรวม                      | 4.7           | 47.5                           | 47.8          | 4.3           | 47.4                           | 48.3          |
| 7. โอกาสในการหางานรวม                      | 4.9           | 49.9                           | 45.2          | 4.6           | 49.7                           | 45.7          |

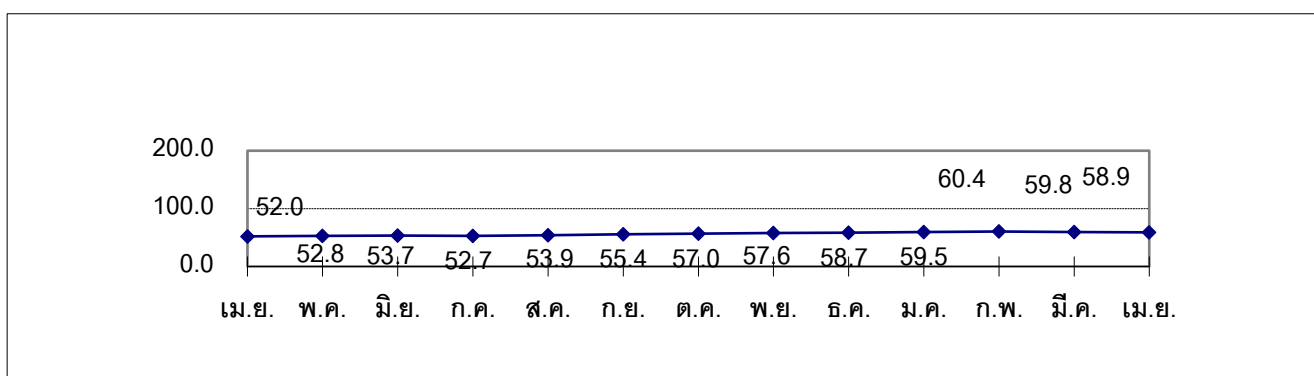
ตารางที่ 2 ดัชนีความเชื่อมั่นของผู้บริโภคในเดือนพฤศจิกายน 2566 ถึงเมษายน 2567

| รายการ  | พฤศจิกายน | ธันวาคม | มกราคม | กุมภาพันธ์ | มีนาคม | เมษายน |
|---|-----------|---------|--------|------------|--------|--------|
| 1. ดัชนีความเชื่อมั่นเกี่ยวกับเศรษฐกิจโดยรวม  | 55.1      | 56.0    | 56.9   | 57.7       | 56.9   | 56.0   |
| 2. ดัชนีความเชื่อมั่นเกี่ยวกับโอกาสในการหางาน | 57.6      | 58.7    | 59.5   | 60.4       | 59.8   | 58.9   |
| 3. ดัชนีความเชื่อมั่นเกี่ยวกับรายได้ในอนาคต   | 69.9      | 71.3    | 72.2   | 73.2       | 72.2   | 71.5   |

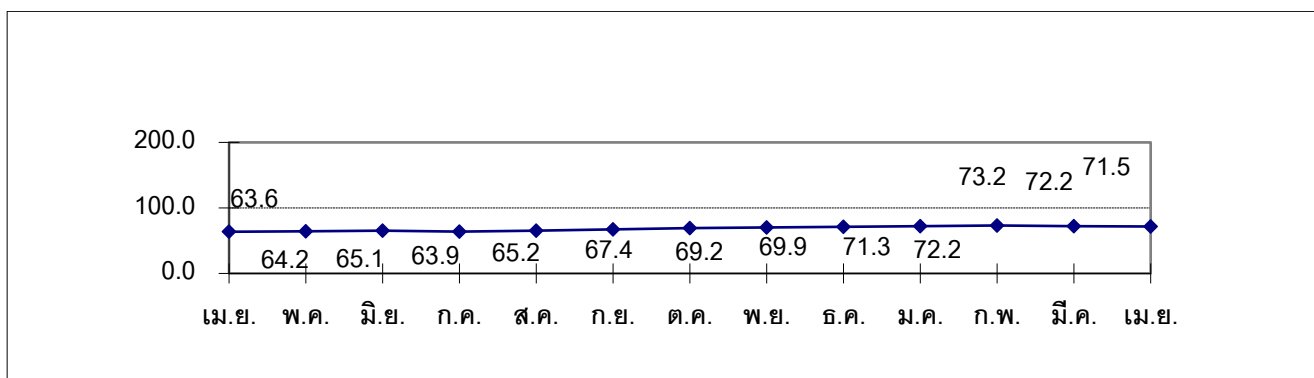
ดัชนีความเชื่อมั่นเกี่ยวกับเศรษฐกิจโดยรวม



ดัชนีความเชื่อมั่นเกี่ยวกับโอกาสในการหางานทำ



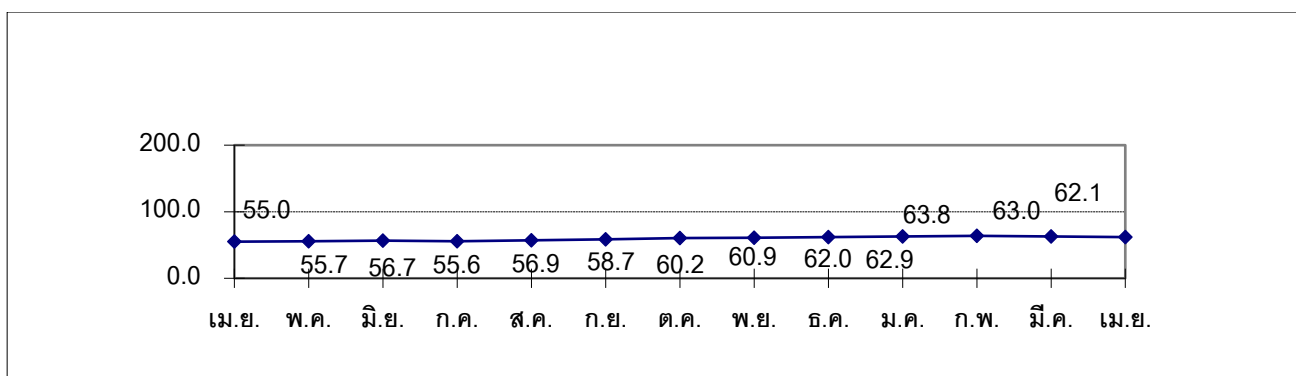
ดัชนีความเชื่อมั่นเกี่ยวกับรายได้ในอนาคต



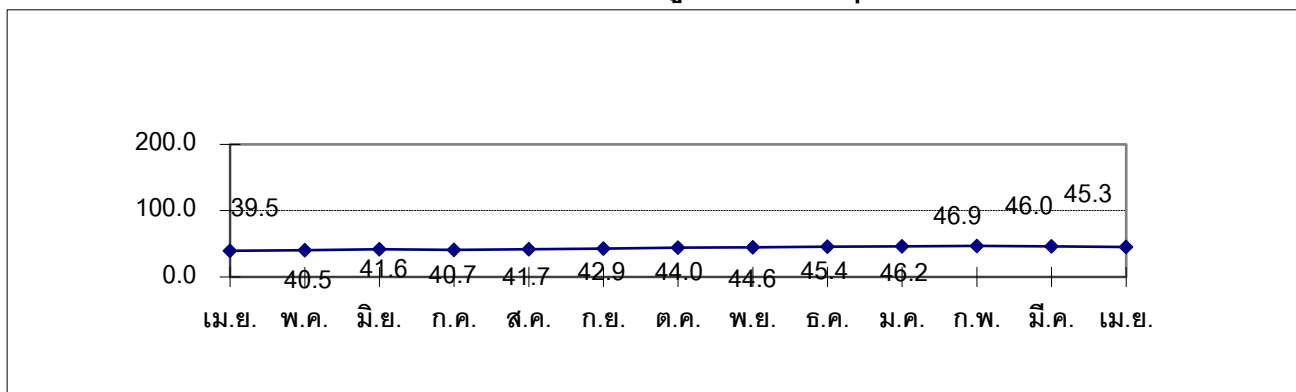
ตารางที่ 3 ดัชนีความเชื่อมั่นในแต่ละช่วงเวลาในเดือนพฤศจิกายน 2566 ถึงเมษายน 2567

| รายการ                                      | พฤศจิกายน | ธันวาคม | มกราคม | กุมภาพันธ์ | มีนาคม | เมษายน |
|---|-----------|---------|--------|------------|--------|--------|
| 1. ดัชนีความเชื่อมั่นของผู้บริโภค           | 60.9      | 62.0    | 62.9   | 63.8       | 63.0   | 62.1   |
| 2. ดัชนีความเชื่อมั่นของผู้บริโภคในปัจจุบัน | 44.6      | 45.4    | 46.2   | 46.9       | 46.0   | 45.3   |
| 3. ดัชนีความเชื่อมั่นของผู้บริโภคในอนาคต    | 68.7      | 69.9    | 70.9   | 71.9       | 71.2   | 70.2   |

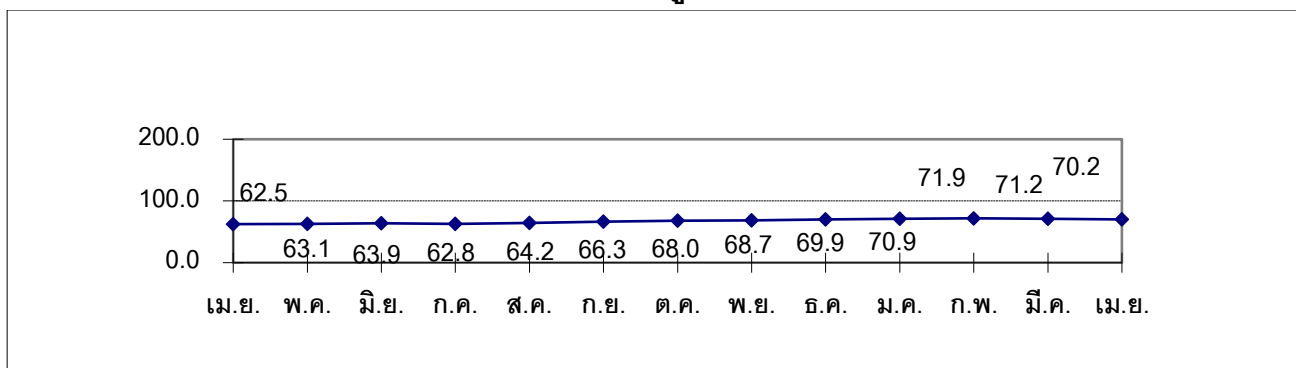
ดัชนีความเชื่อมั่นของผู้บริโภค



ดัชนีความเชื่อมั่นของผู้บริโภคในปัจจุบัน



ดัชนีความเชื่อมั่นของผู้บริโภคในอนาคต



## ดัชนีความเชื่อมั่นของผู้บริโภคประจำเดือนเมษายน 2567

ดัชนีความเชื่อมั่นของผู้บริโภคในเดือนเมษายน 2567 ที่จัดทำโดยศูนย์พยากรณ์เศรษฐกิจและธุรกิจ มหาวิทยาลัยหอการค้าไทยและหอการค้าไทย ได้ดำเนินการโดยออกแบบสอบถามตัวอย่างจากประชาชนทั่วประเทศเป็นจำนวน 2,242 คน แยกเป็นกลุ่มตัวอย่างในเขตกรุงเทพฯ และปริมณฑล ร้อยละ 40.2 และต่างจังหวัด ร้อยละ 59.8 โดยกลุ่มตัวอย่างเป็นเพศชาย และเพศหญิงประมาณร้อยละ 49.9 และ 50.1 ตามลำดับ

### การอ่านค่าดัชนี

ดัชนีความเชื่อมั่นของผู้บริโภคจะมีค่าอยู่ระหว่าง 0-200 ซึ่งสามารถแปลความหมายได้ดังนี้

- 1) ถ้าดัชนีอยู่ในระดับที่สูงกว่า 100 แสดงว่าผู้บริโภคมีความเห็นว่าภาวะการณืด้านนั้นๆ จะดีขึ้นหรืออยู่ในระดับดี
- 2) ถ้าดัชนีอยู่ในระดับ 100 แสดงว่าผู้บริโภคมีความเห็นว่าภาวะการณืด้านนั้นๆ ไม่เปลี่ยนแปลงหรือทรงตัวในระดับปานกลาง
- 3) ถ้าดัชนีอยู่ในระดับที่ต่ำกว่า 100 แสดงว่าผู้บริโภคมีความเห็นว่าภาวะการณืด้านนั้นๆ จะแย่ลงหรืออยู่ในระดับไม่ดี

### ปัจจัยที่มีผลกระทบต่อความเชื่อมั่นของผู้บริโภคในเดือนเมษายน 2567

ในเดือนเมษายน 2567 มีปัจจัยหลายด้านที่เป็นปัจจัยบวกและปัจจัยลบที่ส่งผลกระทบต่อความเชื่อมั่นของผู้บริโภค สำหรับปัจจัยที่เป็นปัจจัยบวก ได้แก่

1. จำนวนนักท่องเที่ยวต่างชาติที่เข้ามาท่องเที่ยวในประเทศไทยจำนวนมากขึ้นหลังจากการเปิดประเทศ ส่งผลให้เกิดเม็ดเงินหมุนเวียนในประเทศมากขึ้นและกิจกรรมทางเศรษฐกิจในภูมิภาคต่างๆ ปรับตัวดีขึ้น
2. ราคาพืชผลทางการเกษตรหลายรายการปรับตัวดีขึ้นหรือทรงตัวในระดับที่ดีเกือบทุกรายการสำคัญ ส่งผลให้เกษตรกรเริ่มมีรายได้สูงขึ้น ทำให้กำลังซื้อในต่างจังหวัดเริ่มปรับตัวดีขึ้น
3. รัฐบาลดำเนินมาตรการกระตุ้นเศรษฐกิจและเยียวยาประชาชน โดยเฉพาะการปรับลดค่าไฟฟ้าตลอดจนยกเว้นการขึ้นวีช่านักท่องเที่ยว (จีน คาซัคสถาน อินเดียและไต้หวัน) รวมการขยายระยะเวลาการพักักของนักท่องเที่ยววีซ่าเชงเก้นออกไป ที่เป็นการช่วยลดค่าครองชีพในการดำเนินชีวิต และการดำเนินธุรกิจ ซึ่งจะช่วยกระตุ้นเศรษฐกิจให้ขยายตัวได้ดีขึ้น
4. รัฐบาลออกมาตรการกระตุ้นเศรษฐกิจผ่านภาคอสังหาริมทรัพย์ เพื่อเป็นการสนับสนุนการมีที่อยู่อาศัยของประชาชน กระตุ้นเศรษฐกิจผ่านภาคอสังหาริมทรัพย์และธุรกิจที่เกี่ยวข้องกับภาคอสังหาริมทรัพย์ และเพื่อเตรียมการรองรับการยกระดับประเทศไทยสู่ศูนย์กลางเมือง และอุตสาหกรรมระดับโลก

สำหรับปัจจัยลบในเดือนเมษายน 2567 ได้แก่

1. ผู้บริโภคมีความรู้สึกลัวว่าเศรษฐกิจยังฟื้นตัวช้า ตลอดจนปัญหาค่าครองชีพ รวมถึงผู้บริโภคยังรู้สึกวรายได้ในปัจจุบันไม่สอดคล้องกับค่าครองชีพที่ปรับตัวสูงขึ้น

2. คณะกรรมการนโยบายการเงิน (กนง.) มีมติ 5 ต่อ 2 เสียง ให้คงอัตราดอกเบี้ยนโยบายไว้ที่ 2.50% ต่อปี โดย 2 เสียงเห็นควรให้ลดอัตราดอกเบี้ยนโยบาย 0.25% โดย กนง. เห็นว่าเศรษฐกิจไทยปี 2567 มีแนวโน้มขยายตัวสูงขึ้นจากปีก่อน จากหลายแรงส่งทำให้กรรมการส่วนใหญ่เห็นว่าเข้าสู่กรอบเป้าหมายช่วงปลายปี 2567 และเห็นว่าอัตราดอกเบี้ยปัจจุบันสอดคล้องการรักษาเสถียรภาพเศรษฐกิจและการเงิน รวมถึงเห็นว่านโยบายการเงินมีประสิทธิผลจำกัดในการแก้ปัญหาเชิงโครงสร้าง จึงเห็นควรคงอัตราดอกเบี้ยนโยบาย ส่วนกรรมการที่เห็นควรให้ลดดอกเบี้ยลงมองว่า เพื่อให้สอดคล้องศักยภาพเศรษฐกิจที่ขยายตัวต่ำลงจากปัจจัยเชิงโครงสร้างที่ชัดเจนขึ้นและบรรเทาภาระของลูกหนี้ นอกจากนี้ได้ประเมินเศรษฐกิจไทยปี 2567 จะดีขึ้นในครึ่งปีหลัง โดยจะปรับเพิ่มขึ้น 1% ในไตรมาสต่อไตรมาส คาดว่า เศรษฐกิจไทยปี 2567 จะขยายตัว 2.6% จากคาดเดิม 2.5-3.0% และในปี 2568 ขยายตัว 3.0%

3. สำนักงานเศรษฐกิจการคลัง ปรับลดประมาณการเศรษฐกิจไทยในปี 2567 คาดว่าจะขยายตัวที่ 2.4% ลดลงจากคาดการณ์ครั้งก่อนที่คาดว่าจะขยายตัวได้ที่ 2.8% จาก 4 ปัจจัยสำคัญ คือ (1.) ภาคการส่งออกหดตัวกว่าที่คาด (2.) การผลิตภาคอุตสาหกรรมยังคงหดตัวสะท้อนจาก ดัชนีผลผลิตภาคอุตสาหกรรม โดยเฉพาะหมวดยานยนต์ขึ้นส่วน และแผงวงจรหดตัวต่อเนื่อง (3.) ภาคการเกษตร ที่ได้รับผลกระทบจากภัยแล้ง และสถานการณ์เอลนีโญ และ (4.) ภาคการคลังจากการเบิกจ่ายงบประมาณปี 2567 ที่ล่าช้า

4. ราคาน้ำมันขายปลีกในประเทศปรับตัวเพิ่มขึ้น โดยราคาน้ำมันขายปลีกแก๊สโซฮอล์ ออกเทน 91 (E10) และแก๊สโซฮอล์ ออกเทน 95 (E10) ปรับตัวเพิ่มขึ้นประมาณ 1.60 และ 1.20 บาทต่อลิตร จากระดับ 37.68 และ 39.15 บาทต่อลิตร ณ สิ้นเดือนมีนาคม 2567 ตามลำดับ มาอยู่ที่ระดับ 39.28 และ 40.35 บาทต่อลิตร ณ สิ้นเดือนเมษายน 2567 ตามลำดับ ส่วนราคาน้ำมันดีเซลขายปลีกในประเทศ ปรับตัวเพิ่มขึ้นประมาณ 1.00 บาทต่อลิตร จากระดับ 29.94 บาทต่อลิตร ณ สิ้นเดือนมีนาคม 2567 มาอยู่ที่ระดับ 30.94 บาทต่อลิตร ณ สิ้นเดือนเมษายน 2567

5. การส่งออกของไทยในเดือนมีนาคม 2567 มีมูลค่า 24,960.55 ล้านดอลลาร์สหรัฐฯ ลดลงร้อยละ 10.87 กลับมาติดลบเป็นครั้งแรกในรอบ 8 เดือน ขณะที่การนำเข้ามีมูลค่า 26,123.82 ล้านดอลลาร์สหรัฐฯ เพิ่มขึ้นร้อยละ 5.63 ส่งผลให้ขาดดุลการค้า 1,163.27 ล้านดอลลาร์สหรัฐฯ ทำให้ช่วง 3 เดือนแรกปี 2567 ส่งออกได้รวม 70,995.29 ล้านดอลลาร์สหรัฐฯ ลดลงร้อยละ 0.24 และมีการนำเข้ารวม 75,470.45 ล้านดอลลาร์สหรัฐฯ เพิ่มขึ้นร้อยละ 3.81 ส่งผลให้ขาดดุลการค้ารวม 4,475.16 ล้านดอลลาร์สหรัฐฯ

6. ความกังวลต่อสถานการณ์ความขัดแย้งทางด้านภูมิรัฐศาสตร์ของโลกที่ยังคงยืดเยื้อ ทั้งสถานการณ์สงครามระหว่างรัสเซียและยูเครน การสู้รบระหว่างอิสราเอลกับขบวนการฮามาส (Hamas) สถานการณ์ความขัดแย้งบริเวณทะเลแดง รวมถึงบริเวณทะเลจีนใต้ที่เริ่มมีความขัดแย้งเพิ่มขึ้น ที่อาจส่งผลให้ราคาน้ำมันและพลังงานโลกยังทรงตัวสูง และกระทบต่อต้นทุนการผลิตสินค้า ซึ่งอาจเป็นปัจจัยที่เพิ่มแรงกดดันของการฟื้นตัวของระบบเศรษฐกิจโลกให้ช้าลงหรือชะลอตัวลง และอาจส่งผลกระทบต่อการส่งออกและเศรษฐกิจไทยในอนาคต

7. SET Index ในเดือนเมษายน 2567 ปรับตัวลดลง 9.99 จุด โดยปรับตัวลดลงจาก 1,377.94 จุด ณ สิ้นเดือนมีนาคม 2567 เป็น 1,367.95 จุด ณ สิ้นเดือนเมษายน 2567 ซึ่งบรรยากาศการลงทุนทั่วโลกยังมีความกังวลเรื่อง

การขึ้นอัตราดอกเบี้ยของธนาคารกลางต่างๆ ทั่วโลกเพื่อสกัดกั้นเงินเฟ้อ อาจส่งผลให้เศรษฐกิจโลกเข้าสู่ภาวะเศรษฐกิจถดถอยและอาจมีปัญหาหนี้รุนแรงซึ่งจะส่งผลกระทบต่อเศรษฐกิจไทยในที่สุด

8. เงินบาทปรับตัวอ่อนค่าลงเล็กน้อยจากระดับ 35.954 บาทต่อดอลลาร์สหรัฐฯ ณ สิ้นเดือนมีนาคม 2567 เป็น 36.789 บาทต่อดอลลาร์สหรัฐฯ ณ สิ้นเดือนเมษายน 2567 สะท้อนว่ามีการไหลออกสุทธิของเงินตราต่างประเทศ

9. ความกังวลต่อสถานการณ์เอลนีโญ และภัยแล้ง ที่จะส่งผลกระทบต่อความต้องการใช้น้ำ ทั้งภาคเกษตร ภาคอุตสาหกรรม ภาคบริการ ตลอดจนภาคครัวเรือน

10. ความกังวลต่อสถานการณ์ฝุ่นละอองขนาดเล็ก PM 2.5 ในเขตพื้นที่ กทม. และปริมณฑล และในพื้นที่ภาคกลาง ภาคเหนือ และภาคตะวันออกเฉียงเหนือ ที่ส่งผลกระทบต่อ การดำเนินชีวิตของประชาชน

### การแปลผลดัชนีความเชื่อมั่นของผู้บริโภคประจำเดือนเมษายน 2567

จากผลของการสำรวจความเชื่อมั่นของผู้บริโภคในเดือนเมษายน 2567 ดัชนีความเชื่อมั่นของผู้บริโภคปรับตัวต่อเนื่องเป็นเดือนที่ 2 ในรอบ 9 เดือนนับตั้งแต่เดือนสิงหาคม 2566 เป็นต้นมา เนื่องจากผู้บริโภคเริ่มกลับมากังวลว่าเศรษฐกิจไทยฟื้นตัวช้า ประกอบกับราคาพลังงานปรับตัวสูงขึ้น โดยเฉพาะน้ำมันเบนซิน และผู้บริโภคยังคงมีความกังวลเกี่ยวกับสถานการณ์เศรษฐกิจโลกชะลอตัว สงครามในตะวันออกกลางที่อาจยืดเยื้อบานปลาย อาจเป็นปัจจัยที่เพิ่มแรงกดดันของการฟื้นตัวช้าของเศรษฐกิจไทย สำหรับรายละเอียดของการปรับตัวของดัชนีความเชื่อมั่นของผู้บริโภคมีดังนี้

#### **1. ดัชนีความเชื่อมั่นของผู้บริโภคเกี่ยวกับเศรษฐกิจโดยรวม**

ในเดือนเมษายน 2567 ดัชนีความเชื่อมั่นของผู้บริโภคเกี่ยวกับเศรษฐกิจโดยรวมปรับตัวลดลงต่อเนื่องเป็นเดือนที่ 2 โดยปรับตัวลดลงจากระดับ 56.9 ในเดือนที่ผ่านมา สู่อันดับ 56.0 ทั้งนี้ในเดือนเมษายน 2567 กลุ่มตัวอย่างเห็นว่าภาวะเศรษฐกิจโดยรวมอยู่ในระดับที่ดี ปานกลาง และแย่ประมาณ 4.3% 47.4% และ 48.3% ตามลำดับ ขณะที่เดือนมีนาคม ผู้บริโภคมีความเห็นว่าภาวะเศรษฐกิจโดยรวมอยู่ในระดับที่ดี ปานกลาง และแย่ประมาณ 4.7% 47.5% และ 47.8% ตามลำดับ ทั้งนี้ ความเชื่อมั่นของผู้บริโภคเกี่ยวกับภาวะเศรษฐกิจโดยรวมอยู่ในระดับ “แย่” ต่ำกว่า 50% ต่อเนื่องเป็นเดือนที่ 5 ในรอบ 54 เดือนนับตั้งแต่เดือนพฤศจิกายน 2562 เป็นต้นมา และความเชื่อมั่นอยู่ในระดับ “ปานกลาง” ในสัดส่วนที่สูงกว่า “แย่” ต่อเนื่องเป็นเดือนที่ 3 ในรอบ 57 เดือนนับตั้งแต่เดือนสิงหาคม 2562 เป็นต้นมา อย่างไรก็ตาม การที่ดัชนียังคงอยู่ในระดับที่ต่ำกว่า 100 อย่างมาก แสดงว่า ผู้บริโภคยังขาดความเชื่อมั่นต่อภาวะเศรษฐกิจโดยรวม เนื่องมาจากผู้บริโภคยังมีความกังวลเกี่ยวกับความผันผวนของเศรษฐกิจโลกและเศรษฐกิจไทย ประกอบกับปัญหาค่าครองชีพและราคาน้ำมันที่ยังทรงตัวอยู่ในระดับสูงในปัจจุบัน



ดัชนีความเชื่อมั่นของผู้บริโภคเกี่ยวกับเศรษฐกิจในปัจจุบันปรับตัวลดลงต่อเนื่องเป็นเดือนที่ 2 ซึ่งลดลงจากระดับ 43.6 ในเดือนก่อน มาอยู่ที่ระดับ 42.7 โดยในเดือนเมษายน 2567 ผู้บริโภคเห็นว่าภาวะเศรษฐกิจอยู่ในระดับที่ดี ปานกลาง และแย่ประมาณ 3.9% 34.9% และ 61.2% ตามลำดับ ขณะที่เดือนมีนาคม ผู้บริโภคเห็นว่าภาวะเศรษฐกิจอยู่ในระดับที่ดี ปานกลาง และแย่ประมาณ 4.3% 35.0% และ 60.7% ตามลำดับ การที่ดัชนีมีค่าอยู่ในระดับต่ำกว่า 100 แสดงให้เห็นว่า โดยภาพรวมแล้วผู้บริโภคส่วนใหญ่มีความรู้สึกที่ภาวะเศรษฐกิจในปัจจุบันมีภาวะที่แย่มาก

สำหรับดัชนีความเชื่อมั่นของผู้บริโภคเกี่ยวกับเศรษฐกิจในอนาคต (ใน 6 เดือนข้างหน้า) ของเดือนเมษายน 2567 ปรับตัวลดลงต่อเนื่องเป็นเดือนที่ 2 โดยปรับตัวลดลงจากระดับ 70.3 มาอยู่ที่ระดับ 69.2 ผู้บริโภคเห็นว่าภาวะเศรษฐกิจในอนาคตอยู่ในระดับที่ดี ปานกลาง และแย่ประมาณ 4.6% 59.9% และ 35.5% ตามลำดับ ขณะที่ในเดือนมีนาคม ผู้บริโภคมีความเห็นว่าภาวะเศรษฐกิจในอนาคตอยู่ในระดับที่ดี ปานกลาง และแย่ประมาณ 5.2% 59.9% และ 34.9% ตามลำดับ การที่ดัชนีมีค่าอยู่ในระดับต่ำกว่า 100 แสดงให้เห็นว่า โดยภาพรวมแล้วผู้บริโภคส่วนใหญ่มีความรู้สึกที่ภาวะเศรษฐกิจในอนาคตยังฟื้นตัวไม่ดีขึ้นมากนัก

ตารางที่ 4 ดัชนีความเชื่อมั่นของผู้บริโภคเกี่ยวกับภาวะเศรษฐกิจ

| เดือน              | ดัชนีความเชื่อมั่นเกี่ยวกับภาวะเศรษฐกิจ |                        |                     |
|--------------------|---|------------------------|---------------------|
|                    | ภาวะเศรษฐกิจโดยรวม                      | ภาวะเศรษฐกิจในปัจจุบัน | ภาวะเศรษฐกิจในอนาคต |
| เมษายน 2566        | 49.4                                    | 37.0                   | 61.8                |
| พฤษภาคม 2566       | 50.2                                    | 38.0                   | 62.3                |
| มิถุนายน 2566      | 51.2                                    | 39.2                   | 63.2                |
| กรกฎาคม 2566       | 50.3                                    | 38.4                   | 62.2                |
| สิงหาคม 2566       | 51.6                                    | 39.4                   | 63.7                |
| กันยายน 2566       | 53.2                                    | 40.6                   | 65.7                |
| ตุลาคม 2566        | 54.5                                    | 41.7                   | 67.3                |
| พฤศจิกายน 2566     | 55.1                                    | 42.3                   | 67.9                |
| ธันวาคม 2566       | 56.0                                    | 43.0                   | 68.9                |
| มกราคม 2567        | 56.9                                    | 43.7                   | 70.0                |
| กุมภาพันธ์ 2567    | 57.7                                    | 44.4                   | 71.0                |
| มีนาคม 2567        | 56.9                                    | 43.6                   | 70.3                |
| <b>เมษายน 2567</b> | <b>56.0</b>                             | <b>42.7</b>            | <b>69.2</b>         |

| ไตรมาส             | ดัชนีความเชื่อมั่นเกี่ยวกับภาวะเศรษฐกิจเฉลี่ย |                        |                     |
|--------------------|---|------------------------|---------------------|
|                    | ภาวะเศรษฐกิจโดยรวม                            | ภาวะเศรษฐกิจในปัจจุบัน | ภาวะเศรษฐกิจในอนาคต |
| ไตรมาสที่ 2 2564   | 38.9  | 26.9                   | 50.8                |
| ไตรมาสที่ 3 2564   | 34.9  | 22.9                   | 46.9                |
| ไตรมาสที่ 4 2564   | 38.9  | 26.0                   | 51.9                |
| ไตรมาสที่ 1 2565   | 37.2  | 24.6                   | 49.9                |
| ไตรมาสที่ 2 2565   | 34.9  | 23.1                   | 46.6                |
| ไตรมาสที่ 3 2565   | 37.6  | 25.7                   | 49.5                |
| ไตรมาสที่ 4 2565   | 42.0  | 29.8                   | 54.2                |
| ไตรมาสที่ 1 2566   | 46.9  | 34.4                   | 59.5                |
| ไตรมาสที่ 2 2566   | 50.2  | 38.0                   | 62.4                |
| ไตรมาสที่ 3 2566   | 51.7  | 39.5                   | 63.9                |
| ไตรมาสที่ 4 2566   | 55.2  | 42.3                   | 68.1                |
| ไตรมาสที่ 1 2567   | 57.2  | 43.9                   | 70.4                |
| <b>เมษายน 2567</b> | <b>56.0</b>                                   | <b>42.7</b>            | <b>69.2</b>         |

## 2. ดัชนีความเชื่อมั่นของผู้บริโภคเกี่ยวกับโอกาสหางานทำโดยรวม

ในเดือนเมษายน 2567 ดัชนีความเชื่อมั่นของผู้บริโภคเกี่ยวกับโอกาสหางานทำโดยรวมปรับตัวลดลงต่อเนื่องเป็นเดือนที่ 2 โดยปรับตัวลดลงจากระดับ 59.8 สู่ระดับ 58.9 ผู้บริโภคเห็นว่าโอกาสในการหางานทำโดยรวมอยู่ในระดับที่ดี ปานกลาง และแย่มาก 4.6% 49.7% และ 45.7% ตามลำดับ ขณะที่ในเดือนมีนาคม ผู้บริโภคมีความเห็นว่าโอกาสในการหางานทำโดยรวมอยู่ในระดับที่ดี ปานกลาง และแย่มาก 4.9% 49.9% และ 45.2% ตามลำดับ ทั้งนี้ ความเชื่อมั่นของผู้บริโภคเกี่ยวกับโอกาสหางานทำโดยรวมอยู่ในระดับ “แย่มาก” ต่ำกว่า 50% ต่อเนื่องเป็นเดือนที่ 7 หลังจากที่อยู่ในระดับ “แย่มาก” มากกว่า 50% อย่างต่อเนื่องนับตั้งแต่เดือนมีนาคม 2563 เป็นต้นมา อย่างไรก็ตาม การที่ดัชนีมีค่าต่ำกว่าระดับ 100 แสดงว่า ผู้บริโภคยังขาดความเชื่อมั่นเกี่ยวกับภาวะการจ้างงาน โดยรวมโดยเห็นว่าโอกาสในการหางานทำจะแย่ลงตามภาวะเศรษฐกิจที่ยังไม่ดีจากราคาน้ำมันแพง และค่าครองชีพสูง

ดัชนีความเชื่อมั่นของผู้บริโภคเกี่ยวกับโอกาสในการหางานทำในปัจจุบันของเดือนเมษายน 2567 ปรับตัวลดลงต่อเนื่องเป็นเดือนที่ 2 เช่นเดียวกับภาวะเศรษฐกิจในปัจจุบัน โดยปรับตัวลดลงจากระดับ 48.5 ในเดือนก่อน สู่ระดับ 47.9 โดยผู้บริโภคเห็นว่าโอกาสในการหางานทำอยู่ในระดับที่ดี ปานกลาง และแย่มาก 4.1% 39.6% และ 56.3% ตามลำดับ ขณะที่ในเดือนมีนาคม ผู้บริโภคมีความเห็นว่าโอกาสในการหางานทำอยู่ในระดับที่ดี ปานกลาง และแย่มาก 4.5% 39.6% และ 55.9% ตามลำดับ การที่ดัชนีความเชื่อมั่นของผู้บริโภคเกี่ยวกับโอกาสในการหางานทำในปัจจุบันเคลื่อนไหวต่ำกว่าระดับ 100 แสดงว่า ผู้บริโภคเห็นว่าโอกาสในการหางานทำในปัจจุบันยังไม่ดีนัก และรู้สึกว่าการจ้างงานในปัจจุบันอยู่ในสถานการณ์ที่ไม่ปกติตามความเสี่ยงของภาวะเศรษฐกิจที่ไม่ดี

สำหรับดัชนีความเชื่อมั่นของผู้บริโภคเกี่ยวกับโอกาสในการหางานทำในอนาคต (ใน 6 เดือนข้างหน้า) ปรับตัวลดลงต่อเนื่องเป็นเดือนที่ 2 โดยปรับตัวลดลงจาก 71.0 เป็น 69.9 ผู้บริโภคเห็นว่าโอกาสในการหางานทำในอนาคตอยู่ในระดับที่ดี ปานกลาง และแย่ประมาณ 5.1% 59.8% และ 35.1% ตามลำดับ ขณะที่ในเดือนมีนาคม ผู้บริโภคมีความเห็นว่า โอกาสในการหางานทำในอนาคตอยู่ในระดับที่ดี ปานกลาง และแย่ประมาณ 5.4% 60.2% และ 34.4% ตามลำดับ การที่ดัชนีทรงตัวอยู่ในระดับต่ำกว่า 100 แสดงให้เห็นว่า ผู้บริโภคส่วนใหญ่เห็นว่าภาวะการจ้างงานในอนาคตจะไม่ได้ตามภาวะเศรษฐกิจที่อาจจะลดตัวลงในอนาคต

ตารางที่ 5 ดัชนีความเชื่อมั่นของผู้บริโภคเกี่ยวกับโอกาสในการหางานทำ

| เดือน              | ดัชนีความเชื่อมั่นเกี่ยวกับโอกาสในการหางานทำ |                      |                   |
|--------------------|--|----------------------|-------------------|
|                    | การหางานทำโดยรวม                             | การหางานทำในปัจจุบัน | การหางานทำในอนาคต |
| เมษายน 2566        | 52.0   | 42.0                 | 62.1              |
| พฤษภาคม 2566       | 52.8   | 42.9                 | 62.6              |
| มิถุนายน 2566      | 53.7   | 44.0                 | 63.3              |
| กรกฎาคม 2566       | 52.7   | 43.1                 | 62.4              |
| สิงหาคม 2566       | 53.9   | 43.9                 | 63.8              |
| กันยายน 2566       | 55.4   | 45.2                 | 65.7              |
| ตุลาคม 2566        | 57.0   | 46.4                 | 67.6              |
| พฤศจิกายน 2566     | 57.6   | 47.0                 | 68.3              |
| ธันวาคม 2566       | 58.7   | 47.9                 | 69.4              |
| มกราคม 2567        | 59.5   | 48.6                 | 70.4              |
| กุมภาพันธ์ 2567    | 60.4   | 49.3                 | 71.5              |
| มีนาคม 2567        | 59.8   | 48.5                 | 71.0              |
| <b>เมษายน 2567</b> | <b>58.9</b>                                  | <b>47.9</b>          | <b>69.9</b>       |

| ไตรมาส             | ดัชนีความเชื่อมั่นเกี่ยวกับโอกาสในการหางานทำเฉลี่ย |                      |                   |
|--------------------|--|----------------------|-------------------|
|                    | การหางานทำโดยรวม                                   | การหางานทำในปัจจุบัน | การหางานทำในอนาคต |
| ไตรมาสที่ 2 2564   | 41.4   | 32.1                 | 50.7              |
| ไตรมาสที่ 3 2564   | 37.3   | 28.0                 | 46.7              |
| ไตรมาสที่ 4 2564   | 41.5   | 31.3                 | 51.7              |
| ไตรมาสที่ 1 2565   | 40.1   | 30.2                 | 50.1              |
| ไตรมาสที่ 2 2565   | 38.3   | 29.3                 | 47.4              |
| ไตรมาสที่ 3 2565   | 40.9   | 31.6                 | 50.2              |
| ไตรมาสที่ 4 2565   | 45.3   | 35.5                 | 54.9              |
| ไตรมาสที่ 1 2566   | 49.9   | 39.8                 | 60.0              |
| ไตรมาสที่ 2 2566   | 52.8   | 43.0                 | 62.7              |
| ไตรมาสที่ 3 2566   | 54.0   | 44.1                 | 64.0              |
| ไตรมาสที่ 4 2566   | 57.8   | 47.1                 | 68.4              |
| ไตรมาสที่ 1 2567   | 59.9   | 48.8                 | 71.0              |
| <b>เมษายน 2567</b> | <b>58.9</b>  | <b>47.9</b>          | <b>69.9</b>       |

### 3. ดัชนีความเชื่อมั่นของผู้บริโภคเกี่ยวกับรายได้ในอนาคต

ในเดือนเมษายน 2567 ดัชนีความเชื่อมั่นของผู้บริโภคเกี่ยวกับรายได้ในอนาคตปรับตัวลดลงต่อเนื่องเป็นเดือนที่ 2 โดยปรับตัวลดลงจากระดับ 72.2 สู่ระดับ 71.5 ทั้งนี้ในเดือนเมษายน 2567 ผู้บริโภคเห็นว่ารายได้ในอนาคตของตน (ใน 6 เดือนข้างหน้า) จะปรับตัวดีขึ้น ไม่เปลี่ยนแปลง และแย่ลง ประมาณ 6.7% 58.0% และ 35.3% ตามลำดับ ขณะที่เดือนมีนาคม ผู้บริโภคมีความเห็นว่า รายได้ในอนาคตของตนจะปรับตัวดีขึ้น ไม่เปลี่ยนแปลง และแย่ลง ประมาณ 7.0% 58.3% และ 34.7% ตามลำดับ

การที่ผู้บริโภคส่วนใหญ่ประมาณ 93.3% เห็นว่ารายได้ในช่วง 6 เดือนข้างหน้าจะอยู่ในระดับแย่ลงและไม่เปลี่ยนแปลง แสดงว่าผู้บริโภคยังคงเห็นว่ารายได้ของตนในอนาคตอยู่ในระดับที่เหมาะสมต่อการใช้จ่ายใช้สอยในระดับที่ต่ำ การที่ดัชนีความเชื่อมั่นของผู้บริโภคเกี่ยวกับรายได้ในอนาคตอยู่ห่างจากระดับ 100 อย่างมาก แสดงว่าผู้บริโภคขาดความมั่นใจในรายได้ในอนาคตของตนในระดับปกติ ส่งผลให้ผู้บริโภคจะระมัดระวังการใช้จ่ายใช้สอยอย่างมากในช่วง 3 เดือนข้างหน้า

ตารางที่ 6 ดัชนีความเชื่อมั่นของผู้บริโภคเกี่ยวกับรายได้ในอนาคต

| เดือน              | ดัชนีความเชื่อมั่นเกี่ยวกับรายได้ในอนาคต |
|--------------------|--|
| เมษายน 2566        | 63.6                                     |
| พฤษภาคม 2566       | 64.2                                     |
| มิถุนายน 2566      | 65.1                                     |
| กรกฎาคม 2566       | 63.9                                     |
| สิงหาคม 2566       | 65.2                                     |
| กันยายน 2566       | 67.4                                     |
| ตุลาคม 2566        | 69.2                                     |
| พฤศจิกายน 2566     | 69.9                                     |
| ธันวาคม 2566       | 71.3                                     |
| มกราคม 2567        | 72.2                                     |
| กุมภาพันธ์ 2567    | 73.2                                     |
| มีนาคม 2567        | 72.2                                     |
| <b>เมษายน 2567</b> | <b>71.5</b>                              |

| ไตรมาส             | ดัชนีความเชื่อมั่นเกี่ยวกับรายได้ในอนาคตเฉลี่ย |
|--------------------|--|
| ไตรมาสที่ 2 2564   | 53.6   |
| ไตรมาสที่ 3 2564   | 49.7   |
| ไตรมาสที่ 4 2564   | 54.6   |
| ไตรมาสที่ 1 2565   | 52.7   |
| ไตรมาสที่ 2 2565   | 49.3   |
| ไตรมาสที่ 3 2565   | 52.1   |
| ไตรมาสที่ 4 2565   | 56.4   |
| ไตรมาสที่ 1 2566   | 61.3   |
| ไตรมาสที่ 2 2566   | 64.3   |
| ไตรมาสที่ 3 2566   | 65.5   |
| ไตรมาสที่ 4 2566   | 70.1   |
| ไตรมาสที่ 1 2567   | 72.5   |
| <b>เมษายน 2567</b> | <b>71.5</b>                                    |

## ดัชนีความเชื่อมั่นของผู้บริโภค ในเดือนเมษายน 2567

จากผลของการสำรวจความเชื่อมั่นของผู้บริโภคในเดือนเมษายน 2567 เมื่อนำดัชนีประเภทต่างๆ มาคำนวณ โดยแบ่งตามระยะเวลาของการวิเคราะห์ ผลปรากฏว่าดัชนีความเชื่อมั่นของผู้บริโภคแบ่งตามระยะเวลาปรับตัวลดลงต่อเนื่องเป็นเดือนที่ 2 ทุกรายการ โดยดัชนีความเชื่อมั่นของผู้บริโภคในปัจจุบันปรับตัวลดลงจากระดับ 46.0 มาอยู่ที่ระดับ 45.3 ขณะที่ดัชนีความเชื่อมั่นของผู้บริโภคในอนาคต (ในระยะ 6 เดือนข้างหน้า) ปรับตัวลดลงจากระดับ 71.2 มาอยู่ที่ระดับ 70.2 ส่งผลให้ดัชนีความเชื่อมั่นของผู้บริโภค (Consumer Confidence Index: CCI) ปรับตัวลดลงจากระดับ 63.0 เป็น 62.1 ในเดือนนี้

ตารางที่ 7 ดัชนีความเชื่อมั่นของผู้บริโภค

| เดือน              | ดัชนีความเชื่อมั่นของผู้บริโภค |             |             |
|--------------------|--------------------------------|-------------|-------------|
|                    | โดยรวม                         | ในปัจจุบัน  | ในอนาคต     |
| เมษายน 2566        | 55.0                           | 39.5        | 62.5        |
| พฤษภาคม 2566       | 55.7                           | 40.5        | 63.1        |
| มิถุนายน 2566      | 56.7                           | 41.6        | 63.9        |
| กรกฎาคม 2566       | 55.6                           | 40.7        | 62.8        |
| สิงหาคม 2566       | 56.9                           | 41.7        | 64.2        |
| กันยายน 2566       | 58.7                           | 42.9        | 66.3        |
| ตุลาคม 2566        | 60.2                           | 44.0        | 68.0        |
| พฤศจิกายน 2566     | 60.9                           | 44.6        | 68.7        |
| ธันวาคม 2566       | 62.0                           | 45.4        | 69.9        |
| มกราคม 2567        | 62.9                           | 46.2        | 70.9        |
| กุมภาพันธ์ 2567    | 63.8                           | 46.9        | 71.9        |
| มีนาคม 2567        | 63.0                           | 46.0        | 71.2        |
| <b>เมษายน 2567</b> | <b>62.1</b>                    | <b>45.3</b> | <b>70.2</b> |

| ไตรมาส             | ดัชนีความเชื่อมั่นของผู้บริโภคเฉลี่ย |             |             |
|--------------------|--------------------------------------|-------------|-------------|
|                    | โดยรวม                               | ในปัจจุบัน  | ในอนาคต     |
| ไตรมาสที่ 2 2564   | 44.6                                 | 29.5        | 51.7        |
| ไตรมาสที่ 3 2564   | 40.6                                 | 25.5        | 47.7        |
| ไตรมาสที่ 4 2564   | 45.0                                 | 28.6        | 52.7        |
| ไตรมาสที่ 1 2565   | 43.4                                 | 27.4        | 50.9        |
| ไตรมาสที่ 2 2565   | 40.8                                 | 26.2        | 47.8        |
| ไตรมาสที่ 3 2565   | 43.5                                 | 28.7        | 50.6        |
| ไตรมาสที่ 4 2565   | 47.9                                 | 32.6        | 55.2        |
| ไตรมาสที่ 1 2566   | 52.7                                 | 37.1        | 60.3        |
| ไตรมาสที่ 2 2566   | 55.8                                 | 40.5        | 63.1        |
| ไตรมาสที่ 3 2566   | 57.1                                 | 41.8        | 64.4        |
| ไตรมาสที่ 4 2566   | 61.0                                 | 44.7        | 68.9        |
| ไตรมาสที่ 1 2567   | 63.2                                 | 46.4        | 71.3        |
| <b>เมษายน 2567</b> | <b>62.1</b>                          | <b>45.3</b> | <b>70.2</b> |

### สรุปผลการสำรวจดัชนีความเชื่อมั่นของผู้บริโภคประจำเดือนเมษายน 2567

จากผลของการสำรวจความเชื่อมั่นของผู้บริโภคในเดือนเมษายน 2567 ดัชนีความเชื่อมั่นของผู้บริโภคปรับตัวต่อเนื่องเป็นเดือนที่ 2 ในรอบ 9 เดือนนับตั้งแต่เดือนสิงหาคม 2566 เป็นต้นมา เนื่องจากผู้บริโภคเริ่มกลับมากังวลว่าเศรษฐกิจไทยฟื้นตัวช้า ประกอบกับราคาพลังงานปรับตัวสูงขึ้น โดยเฉพาะน้ำมันเบนซิน และผู้บริโภคยังคงมีความกังวลเกี่ยวกับสถานการณ์เศรษฐกิจโลกชะลอตัว สงครามในตะวันออกกลางที่อาจยืดเยื้อบานปลาย อาจเป็นปัจจัยที่เพิ่มแรงกดดันของการฟื้นตัวช้าของเศรษฐกิจไทย

ทั้งนี้ ดัชนีความเชื่อมั่นเกี่ยวกับเศรษฐกิจโดยรวม ดัชนีความเชื่อมั่นเกี่ยวกับโอกาสหางานทำโดยรวม และดัชนีความเชื่อมั่นเกี่ยวกับรายได้ในอนาคตอยู่ที่ระดับ 56.0 58.9 และ 71.5 ตามลำดับ ปรับตัวต่อเนื่องเป็นเดือนที่ 2 ในรอบ 9 เดือน ทุกรายการ เมื่อเทียบกับดัชนีในเดือนมีนาคม ที่อยู่ในระดับ 56.9 59.8 และ 72.2 ตามลำดับ การที่ดัชนียังอยู่ในระดับต่ำกว่าปกติ (ที่ระดับ 100) แสดงว่า ผู้บริโภคยังไม่มี ความมั่นใจเกี่ยวกับสถานการณ์ทางเศรษฐกิจ โอกาสในการหางานทำ และรายได้ในอนาคต เพราะมีความกังวลเกี่ยวกับสถานการณ์การเมืองในประเทศ ราคาพลังงาน และค่าครองชีพที่ยังทรงตัวอยู่ในระดับสูง ตลอดจนปัญหาเศรษฐกิจโลกที่มีความเสี่ยงเข้าสู่ภาวะชะลอตัวลง ซึ่งจะส่งผลกระทบต่อให้เศรษฐกิจไทยและการจ้างงานมีโอกาสรฟื้นตัวได้ช้าในอนาคต ซึ่งจะทำให้รายได้ในอนาคตของผู้บริโภคมีความไม่แน่นอนสูง

ดัชนีความเชื่อมั่นของผู้บริโภคของผู้บริโภค (Consumer Confidence Index: CCI) ปรับตัวลดลงจากระดับ 63.0 เป็น 62.1 เป็นการปรับตัวต่อเนื่องเป็นเดือนที่ 2 ในรอบ 9 เดือน การที่ดัชนีความเชื่อมั่นของผู้บริโภคโดยรวมยังคงเคลื่อนไหวคงอยู่ต่ำกว่าระดับ 100 แสดงให้เห็นว่า ผู้บริโภคยังคงเห็นว่าสถานการณ์เศรษฐกิจโดยรวมยังคง

ฟื้นตัวค่าครองชีพสูงและการปรับขึ้นอัตราดอกเบี้ยในประเทศไทยและทั่วโลก ตลอดจนสงครามระหว่างรัสเซียและยูเครน กับอิสราเอลกับฮามาสในฉนวนกาซาที่ยังคงยืดเยื้อ ส่งผลกระทบต่อทางจิตวิทยาในเชิงลบต่อกำลังซื้อภายในประเทศ ภาคการท่องเที่ยว ภาคการส่งออก ธุรกิจโดยทั่วไป และการจ้างงานในอนาคต โดยยังคงมีโอกาสนั่นทอนความเชื่อมั่นของผู้บริโภคทั้งในปัจจุบันและในอนาคตได้อย่างต่อเนื่องในระยะอันใกล้

ความเชื่อมั่นของผู้บริโภคในปัจจุบันปรับตัวลดลงจากระดับ 46.0 เป็น 45.3 ขณะที่ดัชนีความเชื่อมั่นในอนาคตปรับตัวลดลงจากระดับ 71.2 มาอยู่ที่ระดับ 70.2 การที่ดัชนีความเชื่อมั่นของผู้บริโภคกลับมาปรับตัวต่อเนื่องเป็นเดือนที่ 2 ในรอบ 9 เดือนทุกรายการ แสดงว่า ผู้บริโภคเริ่มไม่แน่ใจว่าเศรษฐกิจจะกลับมาฟื้นตัวดีขึ้นได้อย่างรวดเร็วหรือไม่ โดยเฉพาะเมื่อสถานการณ์การเมืองในปัจจุบันเริ่มมีความผันผวนมากขึ้นในมุมมองของผู้บริโภค อย่างไรก็ตาม ความเชื่อมั่นของผู้บริโภคน่าจะปรับตัวดีขึ้นอย่างต่อเนื่องได้ในอนาคตอันใกล้ หากรัฐบาลเร่งเบิกจ่ายงบประมาณและกระตุ้นเศรษฐกิจไทยฟื้นตัวขึ้นอย่างเป็นรูปธรรมอย่างรวดเร็วในช่วงครึ่งหลังของปีนี้

### ดัชนีความเชื่อมั่นของผู้บริโภคแยกตามภูมิภาคในเดือนเมษายน 2567

ดัชนีความเชื่อมั่นของผู้บริโภคในเดือนเมษายน 2567 เมื่อแยกตามภูมิภาคแล้ว จะพบว่า ความเชื่อมั่นของผู้บริโภคโดยรวมในภูมิภาคต่างจังหวัดปรับตัวลดลงทุกรายการในทุกภูมิภาค ดังแสดงในตารางที่ 8

ตารางที่ 8 ดัชนีความเชื่อมั่นของผู้บริโภคแยกตามภูมิภาคในเดือนเมษายน 2567

| ดัชนีความเชื่อมั่น   | ประเทศ      | กทม. และ<br>ปริมณฑล | เหนือ       | ตะวันออก<br>เฉียงเหนือ | กลาง        | ใต้         | ตะวันออก    |
|--|-------------|---------------------|-------------|------------------------|-------------|-------------|-------------|
| ดัชนีความเชื่อมั่นเกี่ยวกับเศรษฐกิจในปัจจุบัน                        | 42.7        | 42.7                | 42.5        | 43.0                   | 43.5        | 39.8        | 44.7        |
| ดัชนีความเชื่อมั่นเกี่ยวกับเศรษฐกิจในอนาคต                           | 69.2        | 67.2                | 72.0        | 71.4                   | 66.8        | 66.3        | 75.8        |
| ดัชนีความเชื่อมั่นเกี่ยวกับโอกาสหางานทำในปัจจุบัน                    | 47.9        | 46.6                | 46.5        | 50.2                   | 44.1        | 50.9        | 52.5        |
| ดัชนีความเชื่อมั่นเกี่ยวกับโอกาสหางานทำในอนาคต                       | 69.9        | 69.6                | 72.6        | 71.8                   | 67.2        | 69.7        | 69.1        |
| ดัชนีความเชื่อมั่นเกี่ยวกับรายได้ในอนาคต                             | 71.5        | 72.0                | 71.0        | 75.0                   | 72.0        | 64.5        | 73.0        |
| ดัชนีความเชื่อมั่นเศรษฐกิจโดยรวม                                     | 56.0        | 55.0                | 57.3        | 57.2                   | 55.2        | 53.1        | 60.3        |
| ดัชนีความเชื่อมั่นโอกาสหางานทำโดยรวม                                 | 58.9        | 58.1                | 59.6        | 61.0                   | 55.7        | 60.3        | 60.8        |
| <b>ดัชนีความเชื่อมั่นของผู้บริโภค</b>                                | <b>62.1</b> | <b>61.7</b>         | <b>62.6</b> | <b>64.4</b>            | <b>60.9</b> | <b>59.3</b> | <b>64.7</b> |
| <b>ดัชนีความเชื่อมั่นของผู้บริโภคปรับตัวเทียบกับเดือนมีนาคม 2567</b> | <b>-0.8</b> | <b>-1.1</b>         | <b>-0.8</b> | <b>-1.0</b>            | <b>-0.3</b> | <b>-0.8</b> | <b>-1.0</b> |
| ดัชนีความเชื่อมั่นของผู้บริโภคในปัจจุบัน                             | 45.3        | 44.7                | 44.5        | 46.6                   | 43.8        | 45.4        | 48.6        |
| ดัชนีความเชื่อมั่นของผู้บริโภคในอนาคต                                | 70.2        | 69.6                | 71.9        | 72.7                   | 68.7        | 66.8        | 72.6        |



ตารางที่ 9 ดัชนีความเชื่อมั่นของผู้บริโภคแยกตามภูมิภาคในเดือนมีนาคม 2567

| ดัชนีความเชื่อมั่น  | ประเทศ      | กทม. และ<br>ปริมณฑล | เหนือ       | ตะวันออก<br>เฉียงเหนือ | กลาง        | ใต้         | ตะวันออก    |
|---|-------------|---------------------|-------------|------------------------|-------------|-------------|-------------|
| ดัชนีความเชื่อมั่นเกี่ยวกับเศรษฐกิจในปัจจุบัน                         | 43.6        | 43.7                | 43.2        | 43.8                   | 44.5        | 40.7        | 45.7        |
| ดัชนีความเชื่อมั่นเกี่ยวกับเศรษฐกิจในอนาคต                            | 70.3        | 68.4                | 73.0        | 72.4                   | 67.9        | 67.3        | 76.9        |
| ดัชนีความเชื่อมั่นเกี่ยวกับโอกาสหางานทำในปัจจุบัน                     | 48.5        | 47.2                | 47.0        | 50.8                   | 44.8        | 51.4        | 53.2        |
| ดัชนีความเชื่อมั่นเกี่ยวกับโอกาสหางานทำในอนาคต                        | 71.0        | 70.7                | 73.6        | 72.9                   | 68.4        | 70.6        | 70.2        |
| ดัชนีความเชื่อมั่นเกี่ยวกับรายได้ในอนาคต                              | 72.2        | 73.2                | 71.7        | 76.1                   | 71.0        | 65.2        | 74.0        |
| ดัชนีความเชื่อมั่นเศรษฐกิจโดยรวม                                      | 56.9        | 56.1                | 58.1        | 58.1                   | 56.2        | 54.0        | 61.3        |
| ดัชนีความเชื่อมั่นโอกาสหางานทำโดยรวม                                  | 59.8        | 59.0                | 60.3        | 61.9                   | 56.6        | 61.0        | 61.7        |
| <b>ดัชนีความเชื่อมั่นของผู้บริโภค</b>                                 | <b>63.0</b> | <b>62.7</b>         | <b>63.4</b> | <b>65.4</b>            | <b>61.3</b> | <b>60.1</b> | <b>65.7</b> |
| ดัชนีความเชื่อมั่นของผู้บริโภคปรับตัวเทียบกับ<br>เดือนกุมภาพันธ์ 2567 | -0.8        | -0.9                | -0.7        | -0.7                   | -0.8        | -0.8        | -0.8        |
| ดัชนีความเชื่อมั่นของผู้บริโภคในปัจจุบัน                              | 46.0        | 45.5                | 45.1        | 47.3                   | 44.7        | 46.1        | 49.5        |
| ดัชนีความเชื่อมั่นของผู้บริโภคในอนาคต                                 | 71.2        | 70.8                | 72.8        | 73.8                   | 69.1        | 67.7        | 73.7        |

ตารางที่ 10 ดัชนีความเชื่อมั่นของผู้บริโภคแยกตามภูมิภาคในเดือนกุมภาพันธ์ 2567

| ดัชนีความเชื่อมั่น                                | ประเทศ      | กทม. และ<br>ปริมณฑล | เหนือ       | ตะวันออก<br>เฉียงเหนือ | กลาง        | ใต้         | ตะวันออก    |
|---|-------------|---------------------|-------------|------------------------|-------------|-------------|-------------|
| ดัชนีความเชื่อมั่นเกี่ยวกับเศรษฐกิจในปัจจุบัน     | 44.4        | 44.5                | 43.9        | 44.5                   | 45.4        | 41.5        | 46.5        |
| ดัชนีความเชื่อมั่นเกี่ยวกับเศรษฐกิจในอนาคต        | 71.0        | 69.3                | 73.7        | 73.0                   | 68.6        | 68.0        | 77.5        |
| ดัชนีความเชื่อมั่นเกี่ยวกับโอกาสหางานทำในปัจจุบัน | 49.3        | 48.1                | 47.6        | 51.6                   | 45.5        | 52.1        | 53.9        |
| ดัชนีความเชื่อมั่นเกี่ยวกับโอกาสหางานทำในอนาคต    | 71.5        | 71.3                | 74.0        | 73.3                   | 68.9        | 71.1        | 70.6        |
| ดัชนีความเชื่อมั่นเกี่ยวกับรายได้ในอนาคต          | 73.2        | 74.4                | 72.7        | 77.0                   | 72.0        | 66.1        | 75.1        |
| ดัชนีความเชื่อมั่นเศรษฐกิจโดยรวม                  | 57.7        | 56.9                | 58.8        | 58.8                   | 57.0        | 54.8        | 62.0        |
| ดัชนีความเชื่อมั่นโอกาสหางานทำโดยรวม              | 60.4        | 59.7                | 60.8        | 62.5                   | 57.2        | 61.6        | 62.3        |
| <b>ดัชนีความเชื่อมั่นของผู้บริโภค</b>             | <b>63.8</b> | <b>63.7</b>         | <b>64.1</b> | <b>66.1</b>            | <b>62.1</b> | <b>60.8</b> | <b>66.5</b> |
| ดัชนีความเชื่อมั่นของผู้บริโภคในปัจจุบัน          | 46.9        | 46.3                | 45.8        | 48.1                   | 45.5        | 46.8        | 50.2        |
| ดัชนีความเชื่อมั่นของผู้บริโภคในอนาคต             | 71.9        | 71.7                | 73.5        | 74.4                   | 69.8        | 68.4        | 74.4        |

ศูนย์พยากรณ์เศรษฐกิจและธุรกิจ  
และคณะเศรษฐศาสตร์  
มหาวิทยาลัยหอการค้าไทย