

ผลการสำรวจภาวะการณ์ทางสังคมของผู้บริโภคประจำเดือนมกราคม 2568

ศูนย์พยากรณ์เศรษฐกิจและธุรกิจ มหาวิทยาลัยหอการค้าไทย ได้ดำเนินการสำรวจความคิดเห็นทางสังคมของผู้บริโภคร่วมกับการสำรวจความเชื่อมั่นของผู้บริโภคตั้งแต่เดือนพฤษภาคม 2549 เนื่องจากการจัดทำดัชนีความเชื่อมั่นของผู้บริโภคนั้นมีวัตถุประสงค์ที่สำคัญในการวัดการเปลี่ยนแปลงของการบริโภคของภาคเอกชนและการเปลี่ยนแปลงของผลผลิตมวลภายในประเทศ (Gross Domestic Product: GDP) เป็นสำคัญ การจัดทำดัชนีความเชื่อมั่นทางสังคมที่จัดทำขึ้นใหม่ในครั้งนี้มีวัตถุประสงค์เพื่อพัฒนาดัชนีที่ใช้วัดการวัดการเปลี่ยนแปลงของสภาพแวดล้อมทางสังคมและการเปลี่ยนแปลงของความสุขโดยรวมของคนในประเทศ (Gross Domestic Happiness: GDH) สำหรับผลการสำรวจในเดือนมกราคม 2568 มีดังต่อไปนี้

ตาราง ผลสำรวจความคิดเห็นทางสังคมของผู้บริโภคในเดือนธันวาคม 2567 และมกราคม 2568

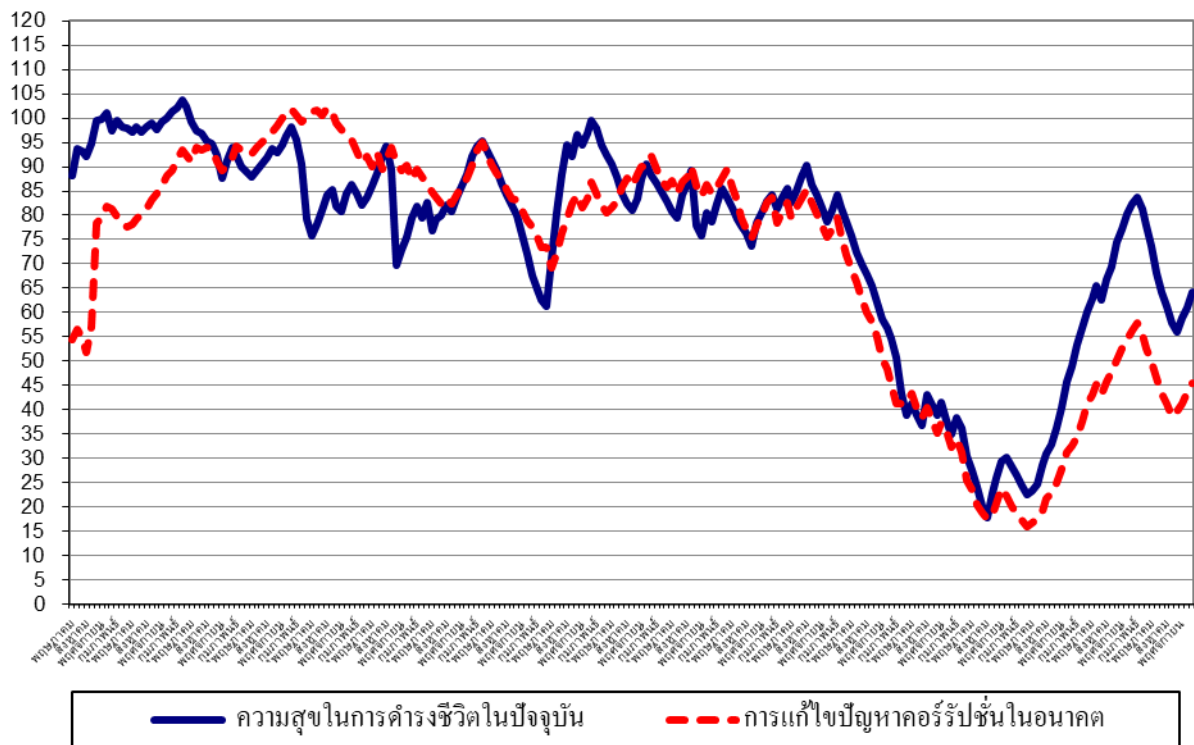
ความคิดเห็นเกี่ยวกับ	การสำรวจในเดือนมกราคม 2568							
	ปัจจุบัน (%)				3 เดือนข้างหน้า (%)			
	ดีหรือ มาก/ เหมาะสม	ปานกลาง / พอสมควร	แย่หรือ น้อย/ไม่ เหมาะสม	ดัชนี	ดีหรือ มาก/ เหมาะสม	ปานกลาง / พอสมควร	แย่หรือ น้อย/ไม่ เหมาะสม	ดัชนี
1. ความสุขในการดำเนินชีวิต	11.7	40.8	47.5	64.2	12.0	41.4	46.6	65.4
2. ภาวะค่าครองชีพ	9.1	22.5	68.4	40.7	8.9	30.4	60.7	48.2
3. ปัญหาสุขภาพจิต	8.1	25.6	66.3	41.8	8.4	31.2	60.4	48.0
4. สถานการณ์ทางการเมือง	10.3	45.6	44.1	66.2	10.9	48.6	40.5	70.4

ความคิดเห็นเกี่ยวกับ	การสำรวจในเดือนธันวาคม							
	ปัจจุบัน (%)				ปัจจุบัน (%)			
	ดีหรือ มาก/ เหมาะสม	ปานกลาง / เหมาะสม	แย่หรือ น้อย/ไม่ เหมาะสม	ดัชนี	ดีหรือ มาก/ เหมาะสม	ปานกลาง / เหมาะสม	แย่หรือ น้อย/ไม่ เหมาะสม	ดัชนี
1. ความสุขในการดำเนินชีวิต	11.3	38.4	50.3	61.0	10.9	40.3	48.8	62.1
2. ภาวะค่าครองชีพ	8.9	22.1	69.0	39.9	8.5	29.8	61.7	46.8
3. ปัญหาสุขภาพจิต	7.2	24.5	68.3	38.9	7.4	29.7	62.9	44.5
4. สถานการณ์ทางการเมือง	9.1	44.2	46.7	62.4	9.6	47.2	43.2	66.4

1. ดัชนีวัดความสุขในการดำรงชีวิต

ในเดือนมกราคม 2568 ดัชนีวัดความสุขในการดำรงชีวิตในปัจจุบันปรับตัวดีขึ้นต่อเนื่องเป็นเดือนที่ 3 โดยปรับตัวดีขึ้นมาอยู่ที่ระดับ 64.2 ทั้งนี้ กลุ่มตัวอย่างเห็นว่าในปัจจุบันเป็นช่วงเวลาที่มีความสุขในการดำรงชีวิตในระดับมาก ปานกลาง และน้อยประมาณ 11.7% 40.8% และ 47.5% ตามลำดับ โดยดัชนีวัดความสุขในการดำรงชีวิตในเดือนมกราคม 2568 ปรับตัวดีขึ้นเมื่อเทียบกับเดือนธันวาคม 2567 ซึ่งอยู่ที่ระดับ 61.0 ที่กลุ่มตัวอย่างเห็นว่าในปัจจุบันเป็นช่วงเวลาที่มีความสุขในการดำรงชีวิตในระดับมาก ปานกลาง และน้อย 11.3% 38.4% และ 50.3% ตามลำดับ

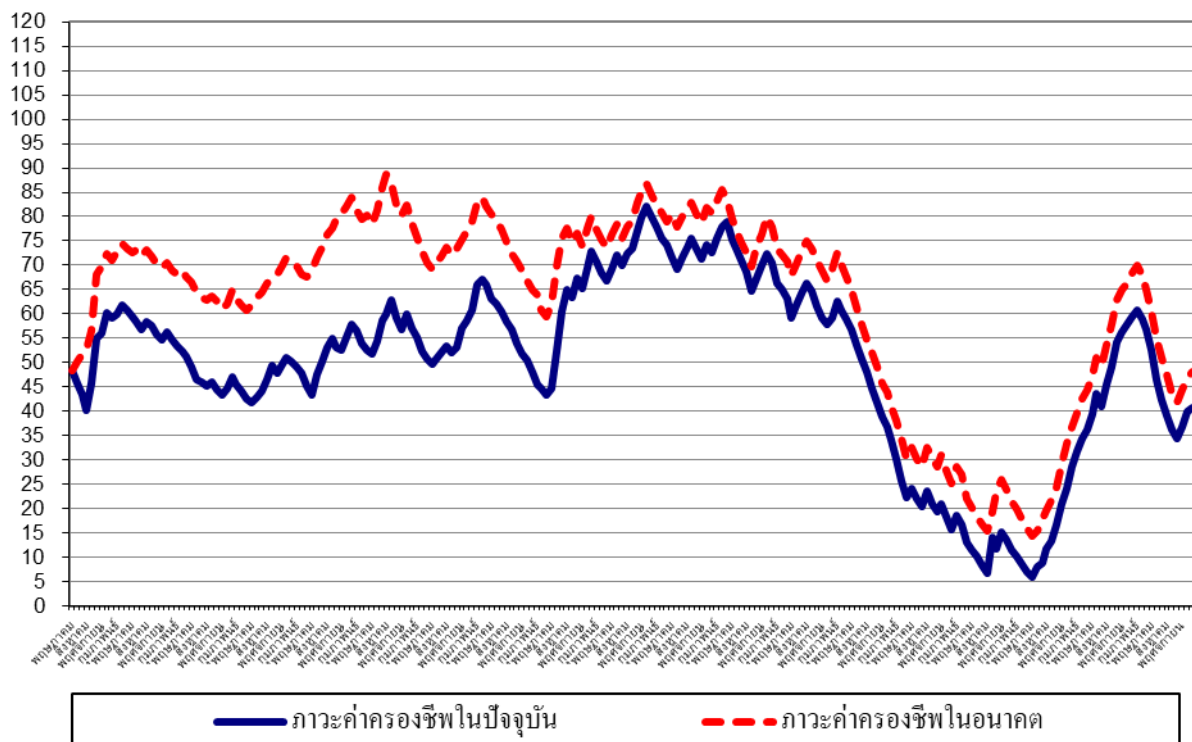
สำหรับการคาดการณ์ในความสุขในการดำรงชีวิตในช่วง 3 เดือนข้างหน้านั้น ดัชนีวัดความสุขในการดำรงชีวิตในอนาคตปรับตัวดีขึ้นต่อเนื่องเป็นเดือนที่ 3 โดยปรับตัวดีขึ้นมาอยู่ที่ระดับ 65.4 ทั้งนี้กลุ่มตัวอย่างเห็นว่าในอนาคตเป็นช่วงเวลาที่มีความสุขในการดำรงชีวิตจะอยู่ในระดับมาก ปานกลาง และน้อยประมาณ 12.0% 41.4% และ 46.6% ตามลำดับ เนื่องจากเศรษฐกิจมีแนวโน้มทรงตัวและเริ่มปรับตัวดีขึ้น



2. ดัชนีภาวะค่าครองชีพ

ในเดือนมกราคม 2568 ดัชนีภาวะค่าครองชีพในปัจจุบันปรับตัวดีขึ้นต่อเนื่องเป็นเดือนที่ 3 โดยปรับตัวดีขึ้นมาอยู่ที่ระดับ 40.7 ทั้งนี้ประชาชนยังรู้สึกว่ประสบกับภาวะค่าครองชีพที่สูงกว่าระดับปกติ (ระดับปกติจะมีค่าดัชนีที่ระดับ 100) และการเพิ่มขึ้นของรายได้ยังไม่เหมาะสมกับค่าครองชีพในปัจจุบันเท่าที่ควร ทั้งนี้กลุ่มตัวอย่างเห็นว่าในปัจจุบันเป็นช่วงเวลาที่ภาวะค่าครองชีพอยู่ในระดับดี (เหมาะสม) ปานกลาง และแย่ (ไม่เหมาะสม) ประมาณ 9.1% 22.5% และ 68.4% ตามลำดับ เมื่อเทียบกับเดือนธันวาคม 2567 ที่ดัชนีภาวะค่าครองชีพในปัจจุบันอยู่ที่ระดับ 39.9 เทียบกับเดือนที่ผ่านมาที่ดัชนีภาวะค่าครองชีพอยู่ในระดับดี (เหมาะสม) ปานกลาง และแย่ (ไม่เหมาะสม) ประมาณ 8.9% 22.1% และ 69.0% ตามลำดับ

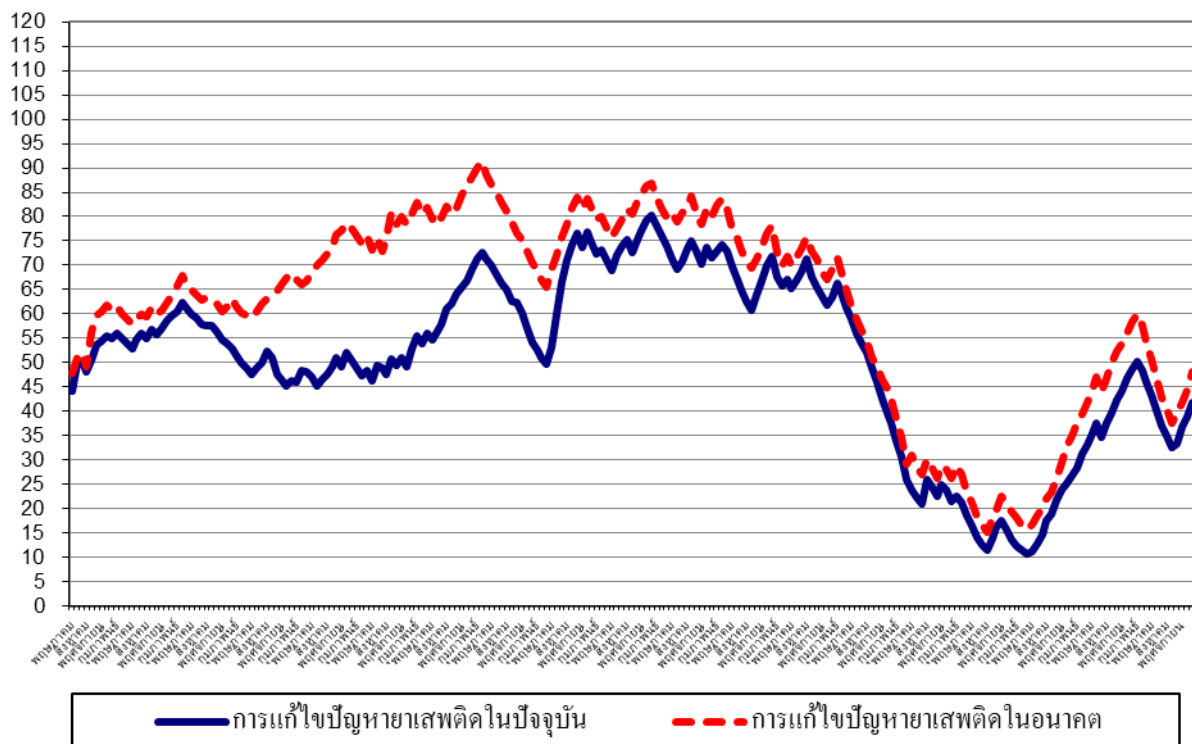
สำหรับดัชนีภาวะค่าครองชีพในช่วง 3 เดือนข้างหน้า กลุ่มตัวอย่างเห็นว่าในอนาคตภาวะค่าครองชีพอยู่ในระดับดี (เหมาะสม) ปานกลาง และแย่ (ไม่เหมาะสม) ประมาณ 8.9% 30.4% และ 60.7% ตามลำดับ ส่งผลให้ดัชนีภาวะค่าครองชีพในอนาคตปรับตัวดีขึ้นต่อเนื่องเป็นเดือนที่ 3 โดยปรับตัวดีขึ้นมาอยู่ที่ระดับ 48.2 เทียบกับเดือนที่ผ่านมาที่ดัชนีมีค่าอยู่ที่ระดับ 46.8 อย่างไรก็ตาม การที่ดัชนีภาวะค่าครองชีพในอนาคตยังมีค่าต่ำกว่าระดับปกติ (ที่ระดับ 100) แสดงว่า ผู้บริโภครู้สึกว่า ค่าครองชีพที่ยังอยู่ในระดับสูงในอนาคตและอาจบั่นทอนอำนาจซื้อในอนาคต



3. ดัชนีความคิดเห็นเกี่ยวกับปัญหาหาเสพติด

ในเดือนมกราคม 2568 ดัชนีความคิดเห็นเกี่ยวกับปัญหาหาเสพติดในปัจจุบันปรับตัวดีขึ้นต่อเนื่องเป็นเดือนที่ 4 โดยปรับตัวขึ้นมามีอยู่ที่ระดับ 41.8 ทั้งนี้ ประชาชนคิดว่าปัญหาหาเสพติดยังอยู่ในระดับที่ต่ำกว่าระดับปกติ (ระดับปกติจะมีค่าดัชนีที่ระดับ 100) โดยกลุ่มตัวอย่างเห็นว่าในปัจจุบันเป็นช่วงเวลาที่ปัญหาหาเสพติดอยู่ในระดับดี (มีปัญหาน้อย) ปานกลาง และแย่ (มีปัญหามาก) ประมาณ 8.1% 25.6% และ 66.3% ตามลำดับ ดัชนีในเดือนนี้ปรับตัวดีขึ้นเมื่อเทียบกับเดือนที่ผ่านมาที่อยู่ในระดับ 38.9 ที่กลุ่มตัวอย่างเห็นว่าในเดือนธันวาคม 2567 เป็นช่วงเวลาที่ปัญหาหาเสพติดอยู่ในระดับดี (มีปัญหาน้อย) ปานกลาง และแย่ (มีปัญหามาก) ประมาณ 7.2% 24.5% และ 68.3% ตามลำดับ

สำหรับดัชนีความคิดเห็นเกี่ยวกับปัญหาหาเสพติดในช่วง 3 เดือนข้างหน้า นั้น กลุ่มตัวอย่างเห็นว่าในอนาคตปัญหาหาเสพติดอยู่ในระดับดี (มีปัญหาน้อย) ปานกลาง และแย่ (มีปัญหามาก) ประมาณ 8.4% 31.2% และ 60.4% ตามลำดับ ส่งผลให้ดัชนีความคิดเห็นเกี่ยวกับปัญหาหาเสพติดในอนาคตปรับตัวดีขึ้นต่อเนื่องเป็นเดือนที่ 4 โดยปรับตัวขึ้นมามีอยู่ที่ระดับ 48.0 เทียบกับค่าดัชนีเดือนก่อนที่อยู่ในระดับ 44.5 การที่ดัชนียังมีค่าต่ำกว่าระดับ 100 แสดงว่าประชาชนมีความเห็นว่าปัญหาหาเสพติดเป็นปัญหาที่สำคัญสำหรับสังคมไทยที่ต้องเร่งแก้ไข



4. ดัชนีความคิดเห็นเกี่ยวกับสถานการณ์ทางการเมือง

ในเดือนมกราคม 2568 ดัชนีความคิดเห็นเกี่ยวกับสถานการณ์ทางการเมืองในปัจจุบันปรับตัวดีขึ้นต่อเนื่องเป็นเดือนที่ 4 โดยปรับตัวขึ้นมาอยู่ที่ระดับ 66.2 เทียบกับระดับที่ 62.4 ในเดือนธันวาคม 2567 โดยกลุ่มตัวอย่างเห็นว่าในปัจจุบันเป็นช่วงเวลาที่สถานการณ์ทางการเมืองอยู่ในระดับดี (มีเสถียรภาพ) ปานกลาง และแย่ (ขาดเสถียรภาพ) ประมาณ 10.3% 45.6% และ 44.1% ตามลำดับ ขณะที่เดือนธันวาคม 2567 กลุ่มตัวอย่างเห็นว่าสถานการณ์ทางการเมืองอยู่ในระดับดี (มีเสถียรภาพ) ปานกลาง และแย่ (ขาดเสถียรภาพ) ประมาณ 9.1% 44.2% และ 46.7% ตามลำดับ อย่างไรก็ตาม กลุ่มตัวอย่างมีความคิดเห็นเกี่ยวกับสถานการณ์ทางการเมืองในปัจจุบันในระดับ “ปานกลาง” ในสัดส่วนที่สูงกว่า “แย่” ต่อเนื่องเป็นครั้งแรกในรอบ 9 เดือน แต่ดัชนียังคงอยู่ต่ำกว่าระดับ 100 สะท้อนว่าการเมืองไทยยังไม่ค่อยมีเสถียรภาพในมุมมองของผู้บริโภค

สำหรับการคาดหว้งในสถานการณ์ทางการเมืองในช่วง 3 เดือนข้างหน้า กลุ่มตัวอย่างเห็นว่าสถานการณ์ทางการเมืองในอนาคตไม่ค่อยมีเสถียรภาพมากนัก โดยเห็นว่าในอนาคตสถานการณ์ทางการเมืองอยู่ในระดับดี (มีปัญหาน้อย) ปานกลาง และแย่ (มีปัญหามาก) ประมาณ 10.9% 48.6% และ 40.5% ตามลำดับ ทั้งนี้ ดัชนีความคิดเห็นเกี่ยวกับสถานการณ์ทางการเมืองในอนาคตปรับตัวขึ้นต่อเนื่องเป็นเดือนที่ 4 โดยปรับตัวขึ้นมาอยู่ที่ระดับ 70.4 เมื่อเทียบกับดัชนีในเดือนธันวาคม 2567 ที่อยู่ที่ระดับ 66.4 การที่ดัชนีความคิดเห็นเกี่ยวกับสถานการณ์ทางการเมืองในอนาคตปรับตัวห่างจากระดับ 100 แสดงว่า ในมุมมองของผู้บริโภคเห็นว่าสถานการณ์การเมืองของประเทศไทยยังไม่มีเสถียรภาพมากนัก

