



# ดัชนีความสามารถในการแข่งขันของธุรกิจ SMEs (SMEs Competitiveness Index)

ประจำไตรมาสที่ 2/2556

ศูนย์พยากรณ์เศรษฐกิจและธุรกิจ

มหาวิทยาลัยหอการค้าไทย

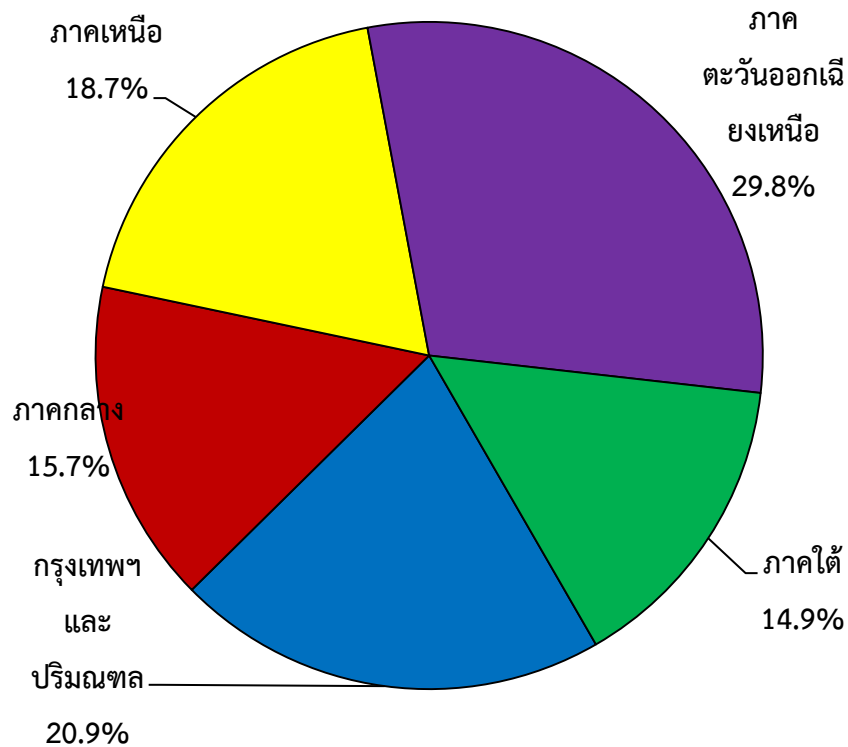
## หัวข้อการนำเสนอ

- ลักษณะทั่วไปของกลุ่มตัวอย่าง
- ดัชนีสุขภาพของธุรกิจ SMEs
- ดัชนีความสามารถในการทำธุรกิจของธุรกิจ SMEs
- ดัชนีความยั่งยืนของธุรกิจ SMEs
- ดัชนีความสามารถในการแข่งขันของธุรกิจ SMEs
- ความคิดเห็นในเรื่องอื่นๆ ที่เกี่ยวข้อง

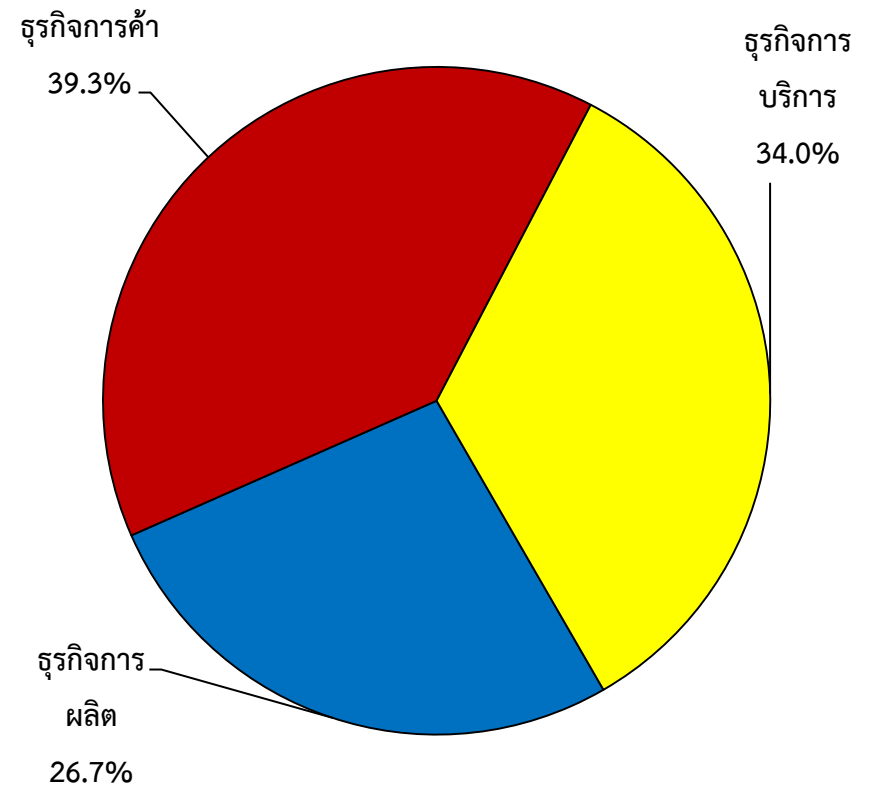
ลักษณะทั่วไปของกลุ่มตัวอย่าง

# สัดส่วนของกลุ่มตัวอย่าง

## จำแนกตามภูมิภาค



## ประเภทของธุรกิจ

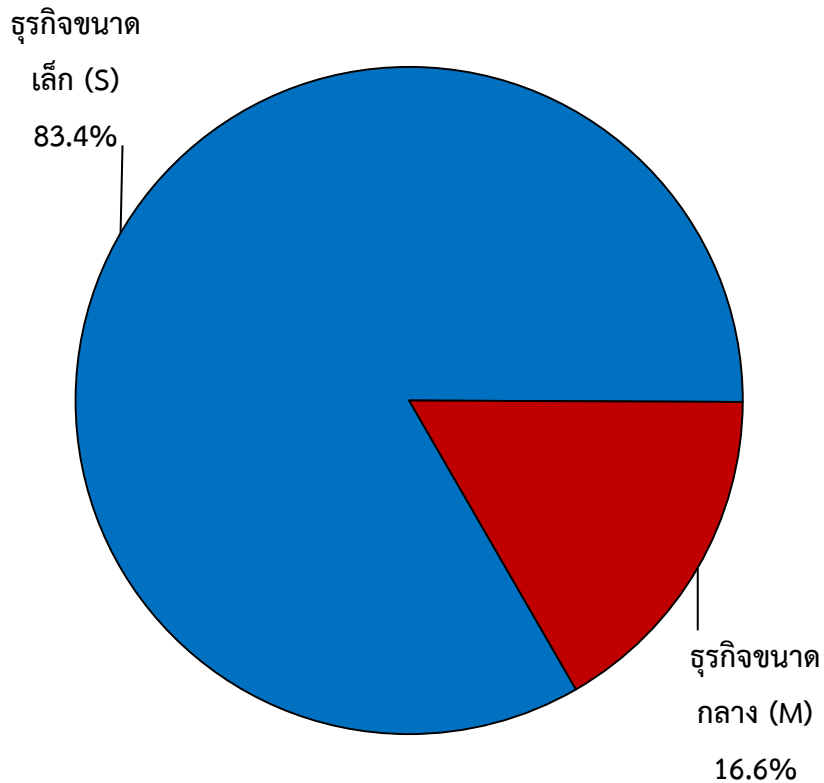


ช่วงที่สำรวจข้อมูล: 25 กรกฎาคม-20 สิงหาคม 2556

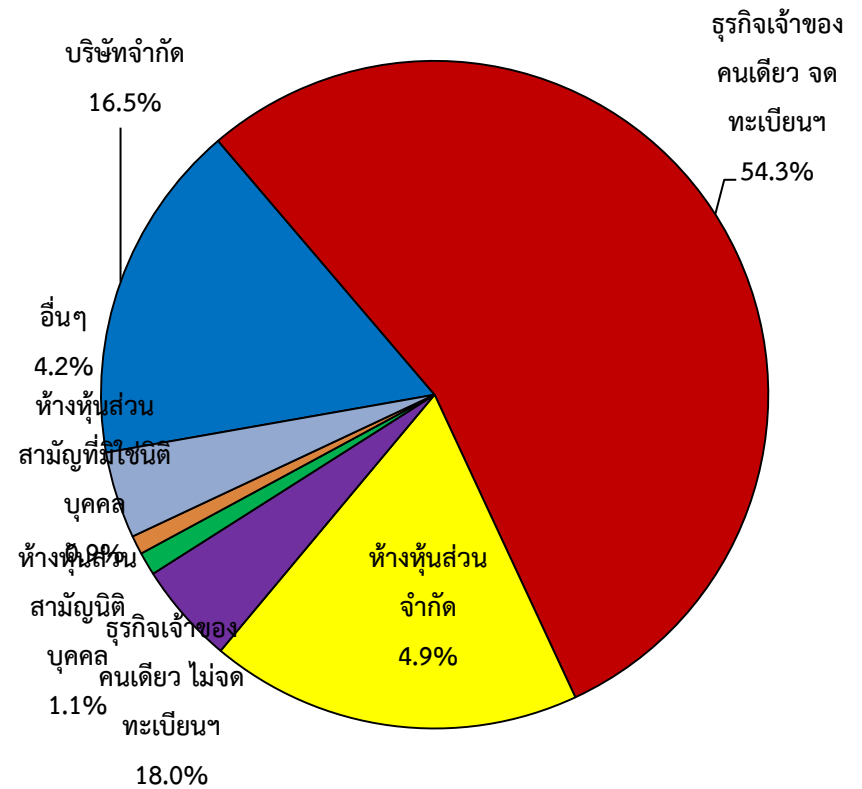
จำนวนตัวอย่าง: 1,452 ตัวอย่าง

# สัดส่วนของกลุ่มตัวอย่าง

## จำแนกตามขนาดของธุรกิจ

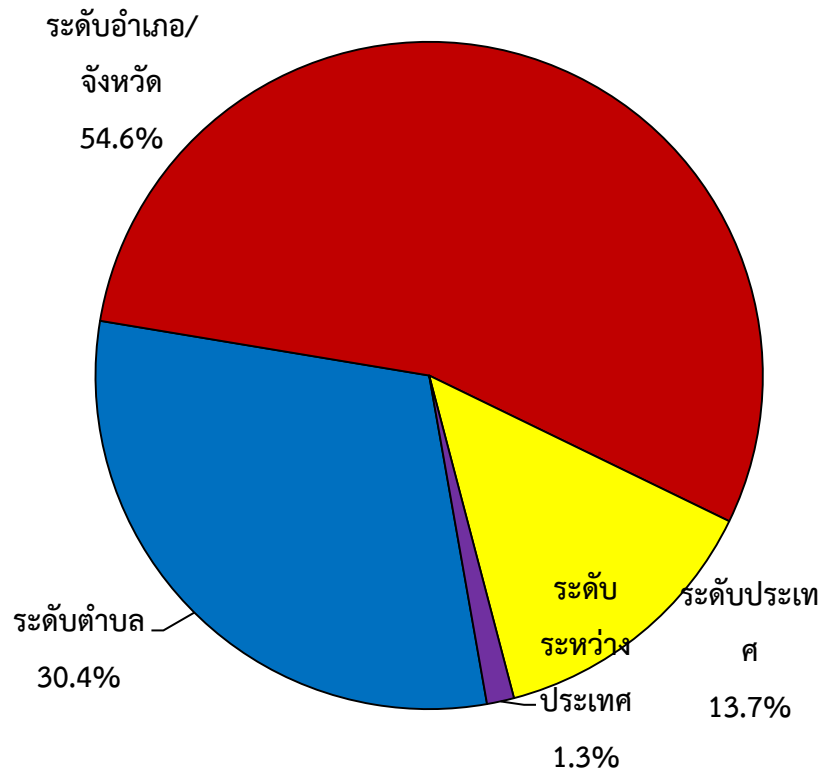


## จำแนกตามลักษณะการเป็นเจ้าของ

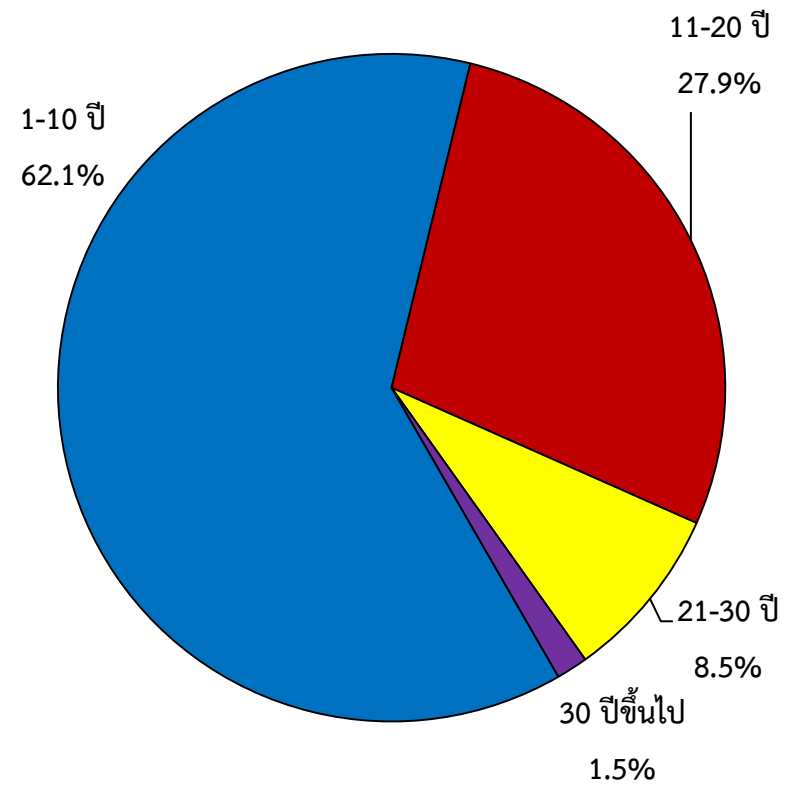


# สัดส่วนของกลุ่มตัวอย่าง

## จำแนกตามศักยภาพในการแข่งขัน



## จำแนกระยะเวลาที่เปิดดำเนินการ



# องค์ประกอบของดัชนีฯ

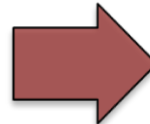
ดัชนีสุขภาพของธุรกิจ SMEs  
(SMEs Health Index)



ดัชนีความสามารถในการทำธุรกิจฯ  
(SMEs Competency Index)



ดัชนีความยั่งยืนของธุรกิจ SMEs  
(SMEs Sustainability Index)



ดัชนีความสามารถในการแข่งขันฯ  
(SMEs Competitiveness Index)

# วิธีการอ่านค่าดัชนีฯ

ค่าดัชนีฯ จะมีค่าสูงสุดเท่ากับ 100 และมีค่าต่ำสุดเท่ากับ 0 โดยถ้าหาก ....

ดัชนีฯ มีค่าสูงกว่าระดับ 50



- แสดงว่า ผู้ประกอบการธุรกิจ SMEs เห็นว่าสถานการณ์ด้านนั้นๆ อยู่ในเกณฑ์ที่ดี หรือมีแนวโน้มที่จะดีขึ้น

ดัชนีฯ มีค่าเท่ากับระดับ 50



- แสดงว่า ผู้ประกอบการธุรกิจ SMEs เห็นว่าสถานการณ์ด้านนั้นๆ อยู่ในเกณฑ์ปานกลาง หรือมีแนวโน้มทรงตัว

ดัชนีฯ มีค่าต่ำกว่าระดับ 50

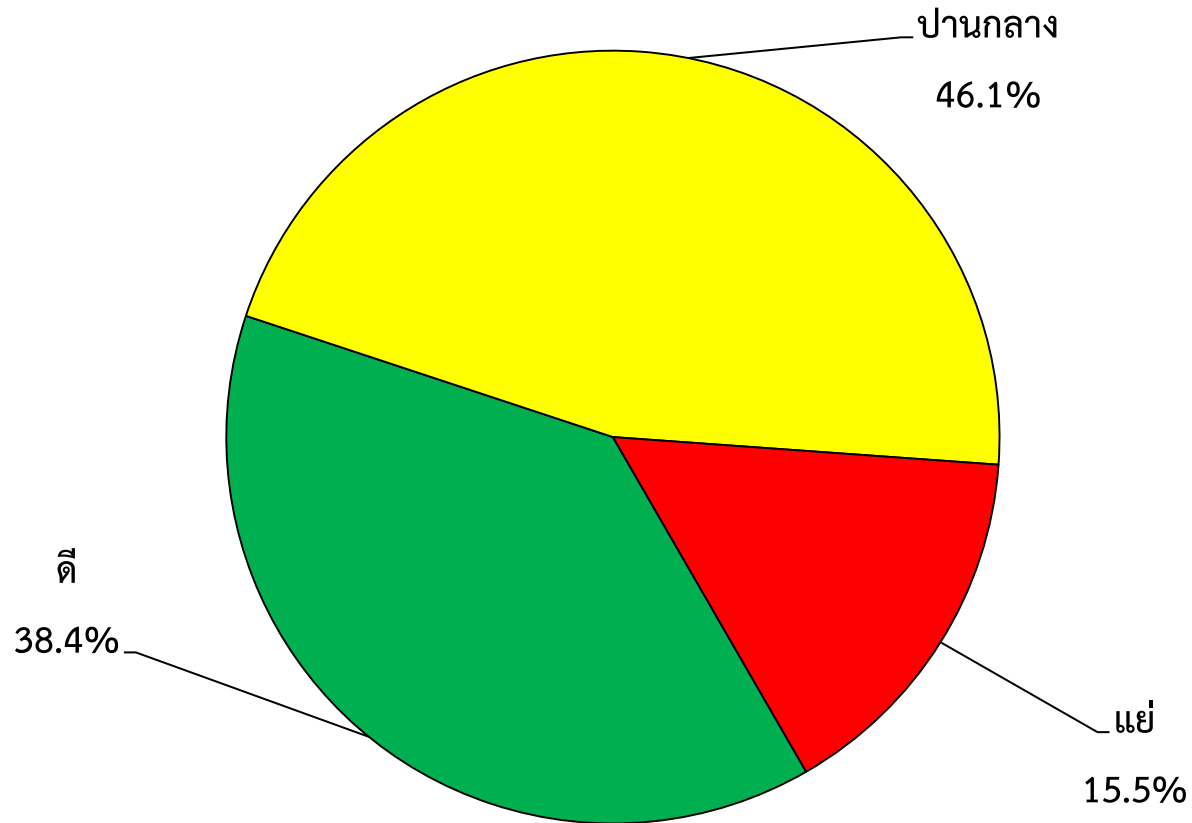


- แสดงว่า ผู้ประกอบการธุรกิจ SMEs เห็นว่าสถานการณ์ด้านนั้นๆ อยู่ในเกณฑ์ที่แย่ หรือมีแนวโน้มที่จะแย่ลง



# ดัชนีสุขภาพของธุรกิจ SMEs (SMEs Health Index)

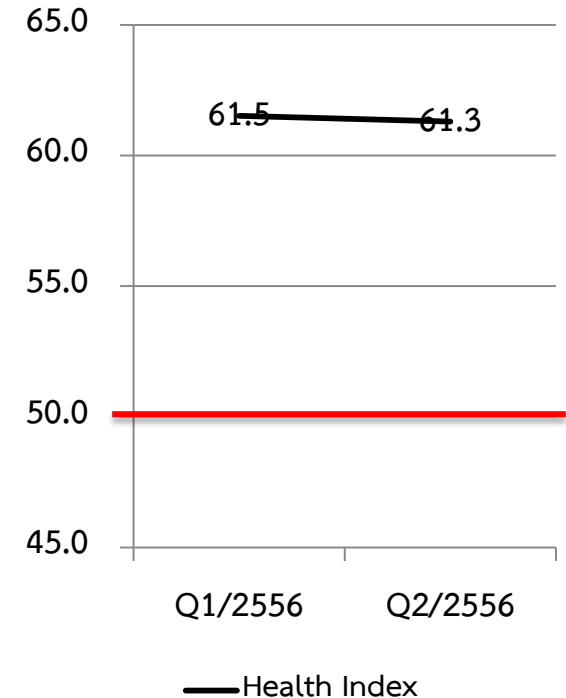
# ดัชนีสุขภาพของธุรกิจ (ไตรมาสที่ 2/2556)



ดัชนีสุขภาพของธุรกิจโดยรวม เท่ากับ 61.3 (ลดลง 0.2 จุด)

# ดัชนีสุขภาพของธุรกิจ (ไตรมาสที่ 2/2556)

	H1: สภาพคล่อง	H2: สต็อกของวัตถุดิบ	H3: หนี้สินรวม	H4: สัดส่วนหนี้สินต่อทุน	H5: ยอดขายรวม	H6: กำไรสุทธิ	H7: กำไรสะสม	H8: สินทรัพย์รวม	H9: ส/ท ที่ก่อให้เกิดรายได้	ดัชนีสุขภาพ ของธุรกิจ
Q1/2556	51.4	67.9	63.5	65.2	63.6	51.3	65.5	68.8	56.4	61.5
Q2/2556	51.1	66.3	65.9	67.3	63.5	54.1	65.0	67.3	51.1	61.3
การเปลี่ยนแปลง	-0.3	-1.6	+2.4	+2.1	-0.1	+2.8	-0.5	-1.5	-5.3	-0.2



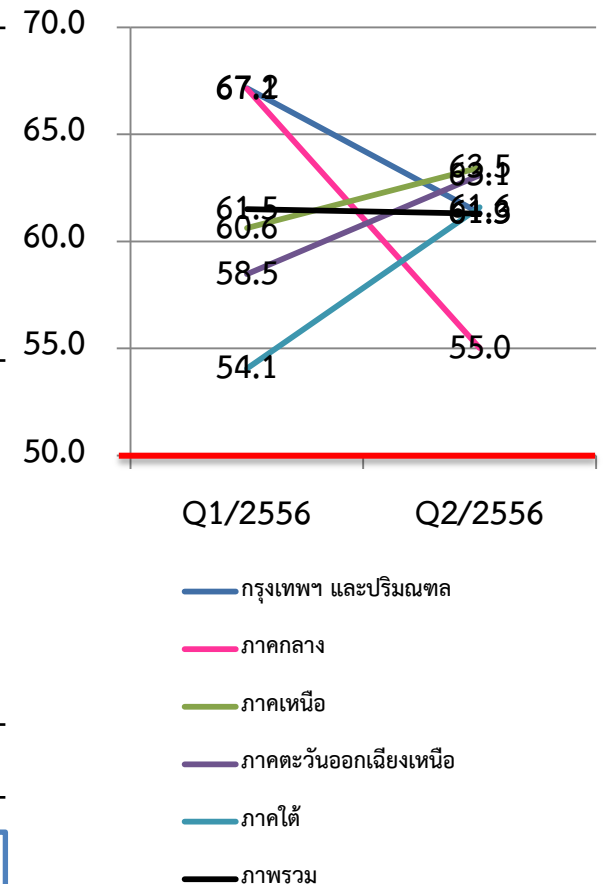
## Key Findings:

- ดัชนีสุขภาพของธุรกิจในภาพรวม (ไตรมาสที่ 2/2556) อยู่ที่ระดับ 61.3 ปรับตัวลดลง 0.2 จุด หรือปรับตัวลดลงเล็กน้อย เมื่อเทียบกับไตรมาสที่ผ่านมา
- สิ่งที่มีแนวโน้มแย่ลง: สินทรัพย์รวม (H8) มีแนวโน้มลดลง และสินทรัพย์ส่วนที่ลดลงนั้น โดยส่วนใหญ่จะเป็นสินทรัพย์ที่ก่อให้เกิดรายได้ (H9), สต็อกของวัตถุดิบ (H2) มีแนวโน้มเพิ่มขึ้น, ยอดขายรวม (H5) เริ่มที่จะมีแนวโน้มลดลงบ้าง และธุรกิจเริ่มที่จะขาดสภาพคล่อง (H1)
- สิ่งที่มีแนวโน้มดีขึ้น: กำไรสุทธิ (H6) มีแนวโน้มเพิ่มขึ้น, หนี้สินรวม (H3) และสัดส่วนหนี้สินต่อทุน (H4) มีแนวโน้มลดลง

# ดัชนีสุขภาพของธุรกิจ (ไตรมาสที่ 2/2556)

## จำแนกตามภูมิภาค

ภูมิภาค	H1: สภาพคล่อง	H2: สต็อกของวัตถุดิบ	H3: หนี้สินรวม	H4: สัดส่วนหนี้สินต่อทุน	H5: ยอดขายรวม	H6: กำไรสุทธิ	H7: กำไรสะสม	H8: สินทรัพย์รวม	H9: ส/ท ที่ก่อให้เกิดรายได้	ดัชนีสุขภาพของธุรกิจ
กรุงเทพฯ และปริมณฑล	57.6	53.6	63.5	68.4	65.5	59.7	66.1	67.1	50.5	61.3
ภาคกลาง	47.2	60.8	58.8	57.5	55.7	48.5	57.2	58.3	51.3	55.0
ภาคเหนือ	55.0	69.6	63.0	66.9	64.2	55.1	64.9	68.4	64.1	63.5
ภาคตะวันออกเฉียงเหนือ	46.2	73.0	74.0	70.0	66.3	56.3	67.5	70.7	43.8	63.1
ภาคใต้	50.9	72.5	64.4	71.3	62.7	46.8	66.9	69.0	50.0	61.6
รวม	51.1	66.3	65.9	67.3	63.5	54.1	65.0	67.3	51.1	61.3

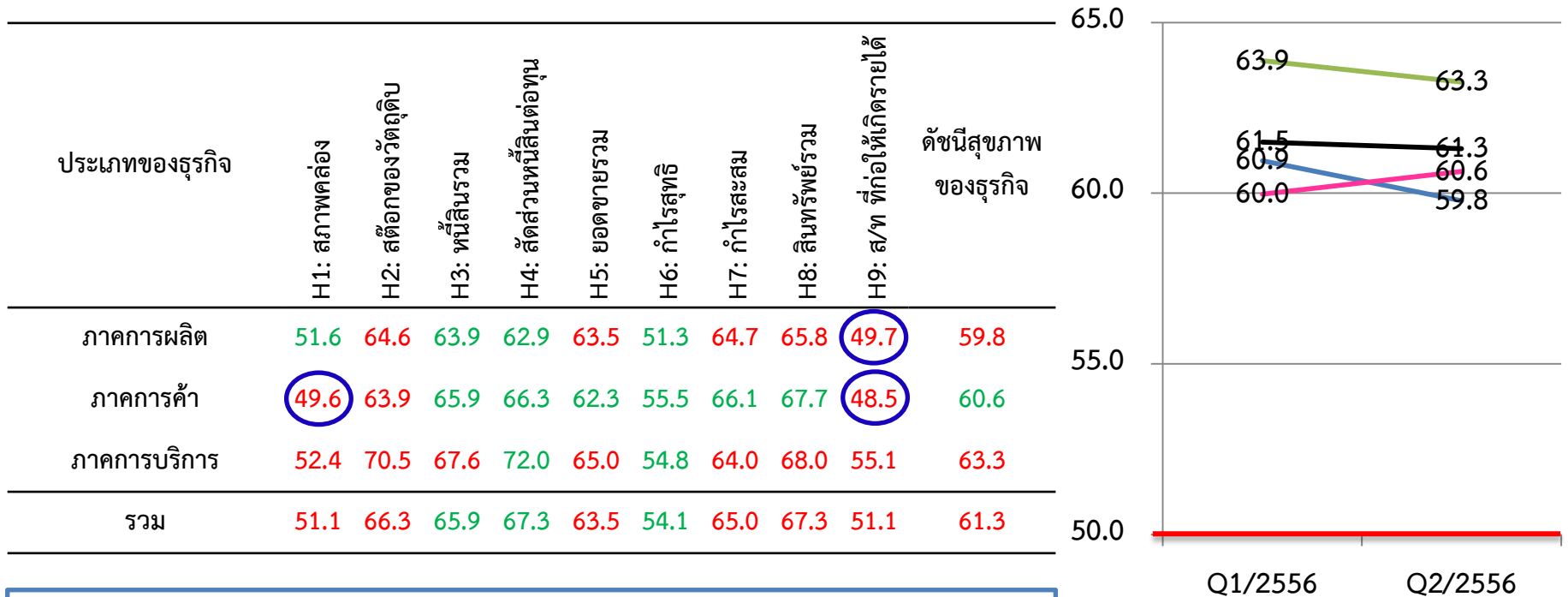


### Key Findings:

- สุขภาพของธุรกิจ SMEs ที่อยู่ในพื้นที่ภาคเหนือ ภาคตะวันออกเฉียงเหนือ และภาคใต้ มีแนวโน้มปรับตัวดีขึ้นเกือบทุกด้าน ในขณะที่สุขภาพของธุรกิจ SMEs ที่อยู่ในพื้นที่ภาคกลาง กรุงเทพฯ และปริมณฑล มีแนวโน้มปรับตัวลดลงเกือบทุกด้าน
- SMEs ที่อยู่ในพื้นที่ภาคกลางมีปัญหาขาดสภาพคล่องเพิ่มขึ้น ในขณะที่กำไรสุทธิก็มีแนวโน้มลดลง

# ดัชนีสุขภาพของธุรกิจ (ไตรมาสที่ 2/2556)

## จำแนกตามประเภทของธุรกิจ

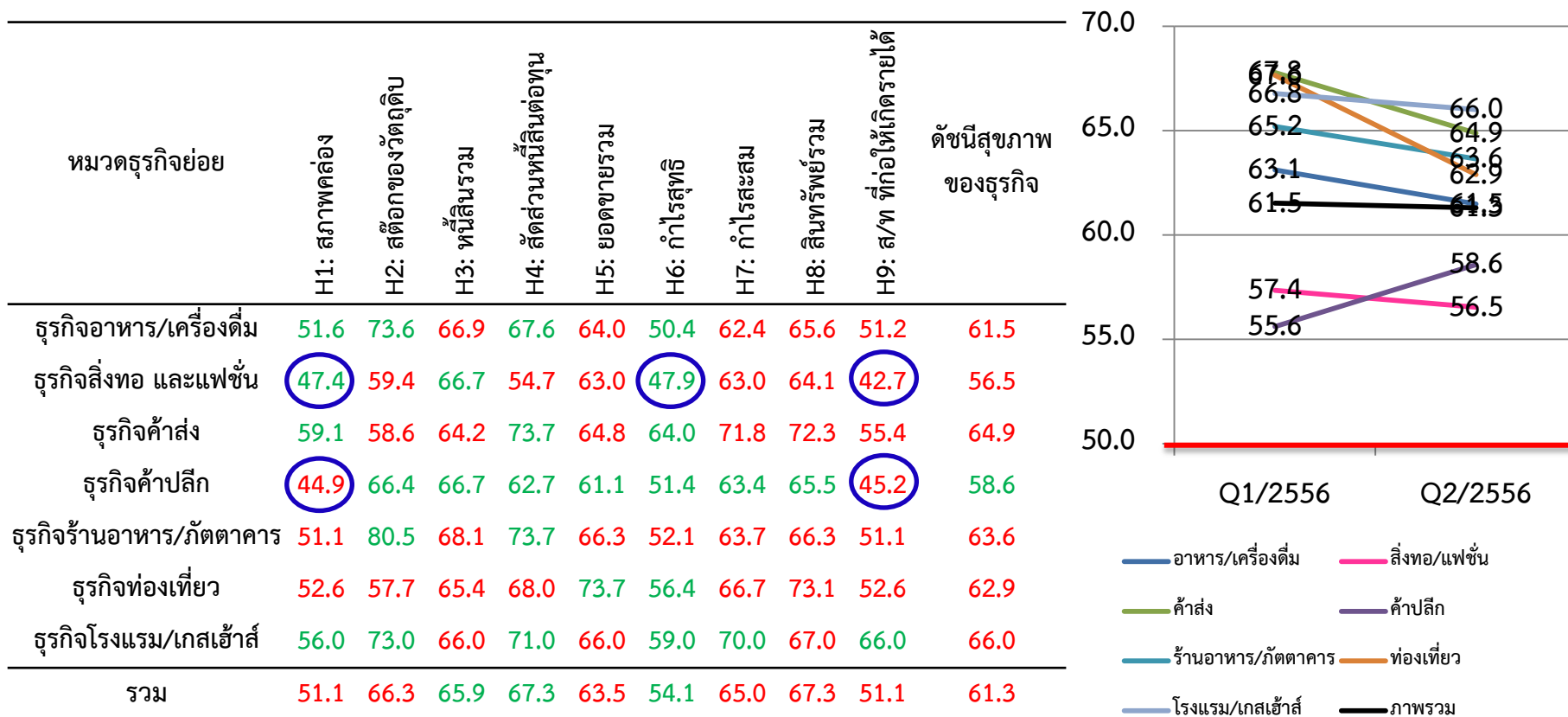


### Key Findings:

- ธุรกิจ SMEs ที่อยู่ในภาคการค้านั้นเป็นภาคธุรกิจเดียวที่สุขภาพของธุรกิจมีแนวโน้มปรับตัวดีขึ้น เมื่อเทียบกับไตรมาสที่ผ่านมา (ถึงแม้ว่าจะเริ่มมีปัญหาขาดสภาพคล่อง และสินทรัพย์ที่เพิ่มขึ้นนั้น ส่วนใหญ่มักจะเป็นสินทรัพย์ที่ไม่ก่อให้เกิดรายได้ก็ตาม)
- ธุรกิจ SMEs ที่อยู่ในภาคการผลิตเริ่มที่จะมีสินทรัพย์ที่ไม่ก่อให้เกิดรายได้ในสัดส่วนที่มากขึ้นไป

# ดัชนีสุขภาพของธุรกิจ (ไตรมาสที่ 2/2556)

## จำแนกตามหมวดธุรกิจย่อย

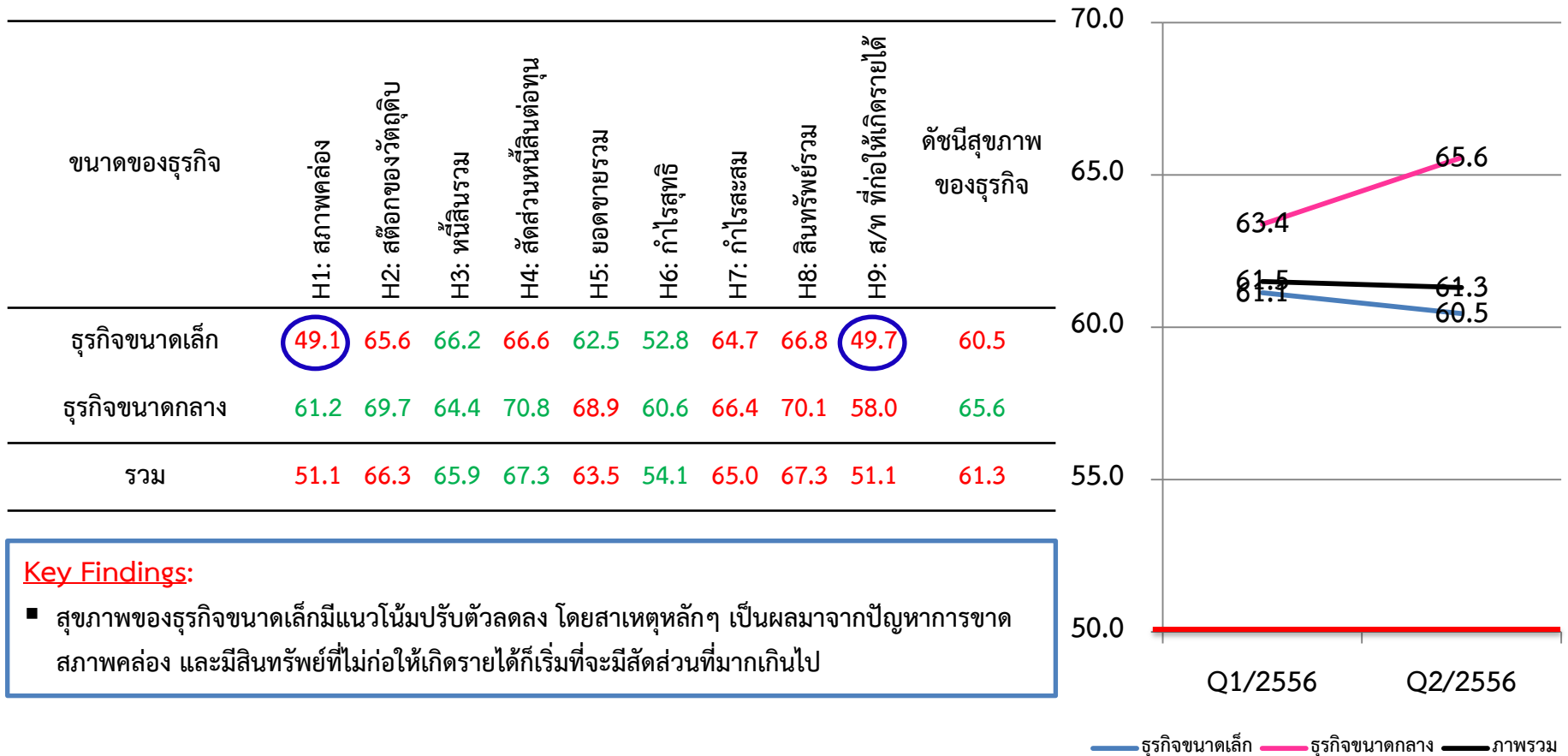


### Key Findings:

- ธุรกิจค้าปลีก เป็นหมวดธุรกิจเดียวที่สุขภาพของธุรกิจมีแนวโน้มดีขึ้นในเกือบทุกองค์ประกอบ (ถึงแม้ว่าจะเริ่มมีปัญหาด้านสภาพคล่อง และสินทรัพย์ที่เพิ่มขึ้นนั้น ส่วนใหญ่มักจะเป็นสินทรัพย์ที่ไม่ก่อให้เกิดรายได้ก็ตาม)
- กำไรสุทธิของธุรกิจ SMEs เกือบทุกหมวดมีแนวโน้มปรับตัวเพิ่มขึ้น ถึงแม้ว่ายอดขายจะมีแนวโน้มลดลงบ้างก็ตาม นอกจากนี้สินทรัพย์ที่ไม่ก่อให้เกิดรายได้ก็เริ่มที่จะมีสัดส่วนที่มากขึ้นไป

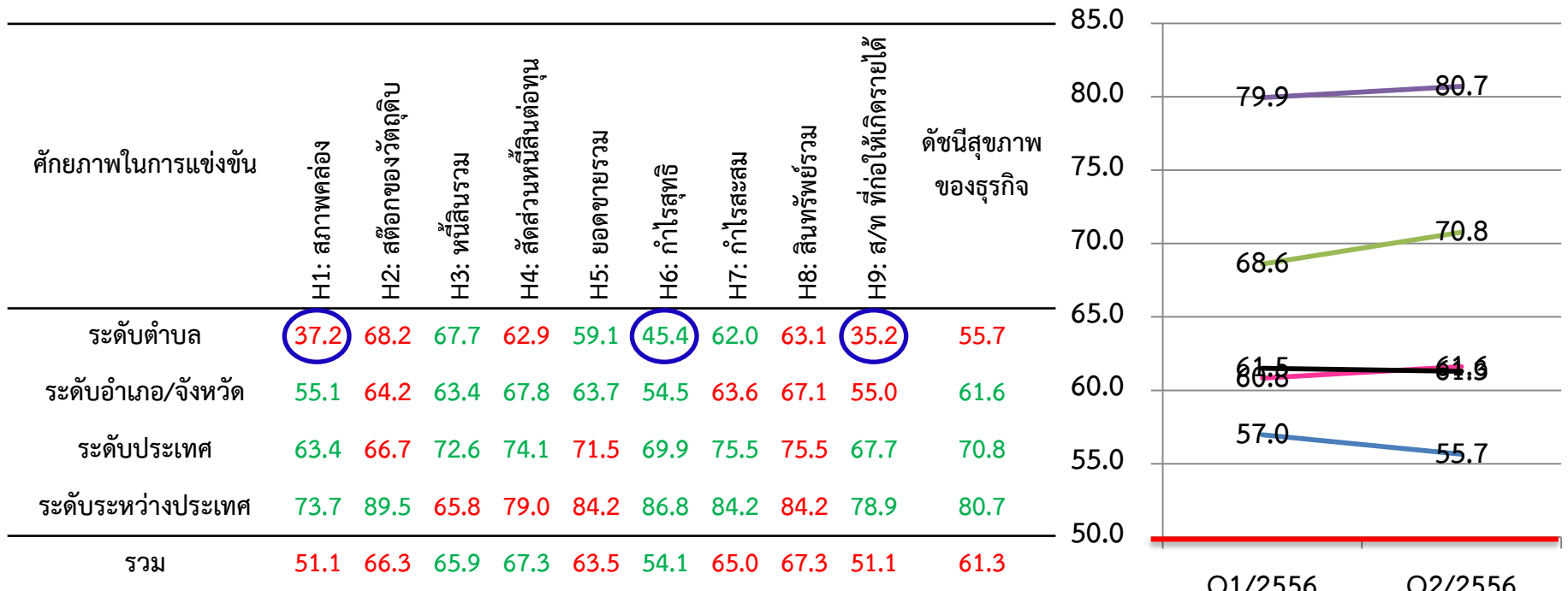
# ดัชนีสุขภาพของธุรกิจ (ไตรมาสที่ 2/2556)

## จำแนกตามขนาดของธุรกิจ



# ดัชนีสุขภาพของธุรกิจ (ไตรมาสที่ 2/2556)

## จำแนกตามศักยภาพในการแข่งขัน



### Key Findings:

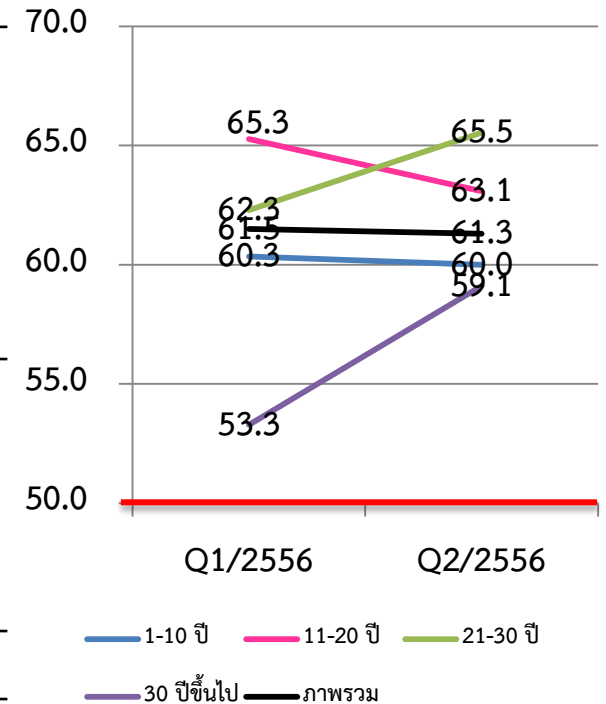
- ธุรกิจระดับตำบลเป็นกลุ่มเดียวที่สุขภาพของธุรกิจมีแนวโน้มปรับตัวลดลง เมื่อเทียบกับไตรมาสที่ผ่านมา โดยสาเหตุหลักๆ เป็นผลมาจากปัญหาการขาดสภาพคล่องอย่างรุนแรง กำไรสุทธิต่ำกว่ากลุ่มอื่นๆ อย่างชัดเจน และมีสินทรัพย์ที่ไม่ก่อให้เกิดรายได้ก็เริ่มที่จะมีสัดส่วนที่มากขึ้นไป



# ดัชนีสุขภาพของธุรกิจ (ไตรมาสที่ 2/2556)

## จำแนกตามระยะเวลาในการดำเนินธุรกิจ

ระยะเวลา ในการดำเนินธุรกิจ	ดัชนีสุขภาพของธุรกิจ									
	H1: สภาพคล่อง	H2: สต็อกของวัตถุดิบ	H3: หนี้สินรวม	H4: สัดส่วนหนี้สินต่อทุน	H5: ยอดขายรวม	H6: กำไรสุทธิ	H7: กำไรสะสม	H8: สินทรัพย์รวม	H9: ส/ท ที่ก่อให้เกิดรายได้	ดัชนีสุขภาพ ของธุรกิจ
1-10 ปี	47.7	68.9	66.8	65.9	61.7	51.5	63.8	65.3	48.3	60.0
11-20 ปี	56.6	63.8	65.0	68.0	65.8	57.3	66.0	70.8	54.5	63.1
21-30 ปี	56.9	56.1	66.3	75.2	69.9	63.4	71.1	71.1	59.8	65.5
30 ปีขึ้นไป	56.8	63.6	50.0	70.5	61.4	57.1	61.4	63.6	47.6	59.1
รวม	51.1	66.3	65.9	67.3	63.5	54.1	65.0	67.3	51.1	61.3

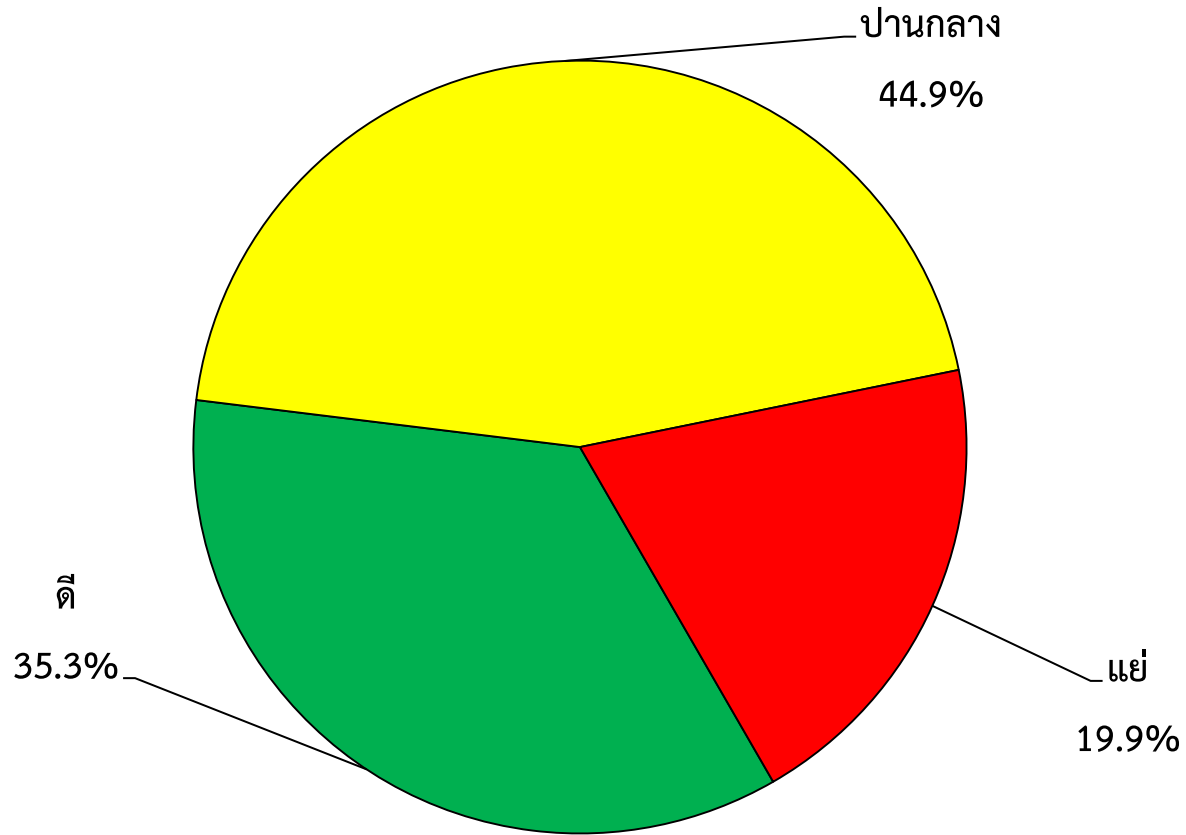


### Key Findings:

- สุขภาพของธุรกิจ SMEs ที่มีอายุมากกว่า 20 ปีมีแนวโน้มปรับตัวดีขึ้น โดยสาเหตุหลักๆ เป็นผลมาจากการที่ยอดขายปรับตัวดีขึ้น ซึ่งส่งผลทำให้ธุรกิจมีสภาพคล่อง กำไรสุทธิ และกำไรสะสมมากขึ้นตามไปด้วย ในขณะที่สัดส่วนหนี้สินต่อทุนก็มีแนวโน้มลดลง (ถึงแม้ว่าจะมีสินทรัพย์ที่ไม่ก่อให้เกิดรายได้ในสัดส่วนที่มากเกินไปก็ตาม)

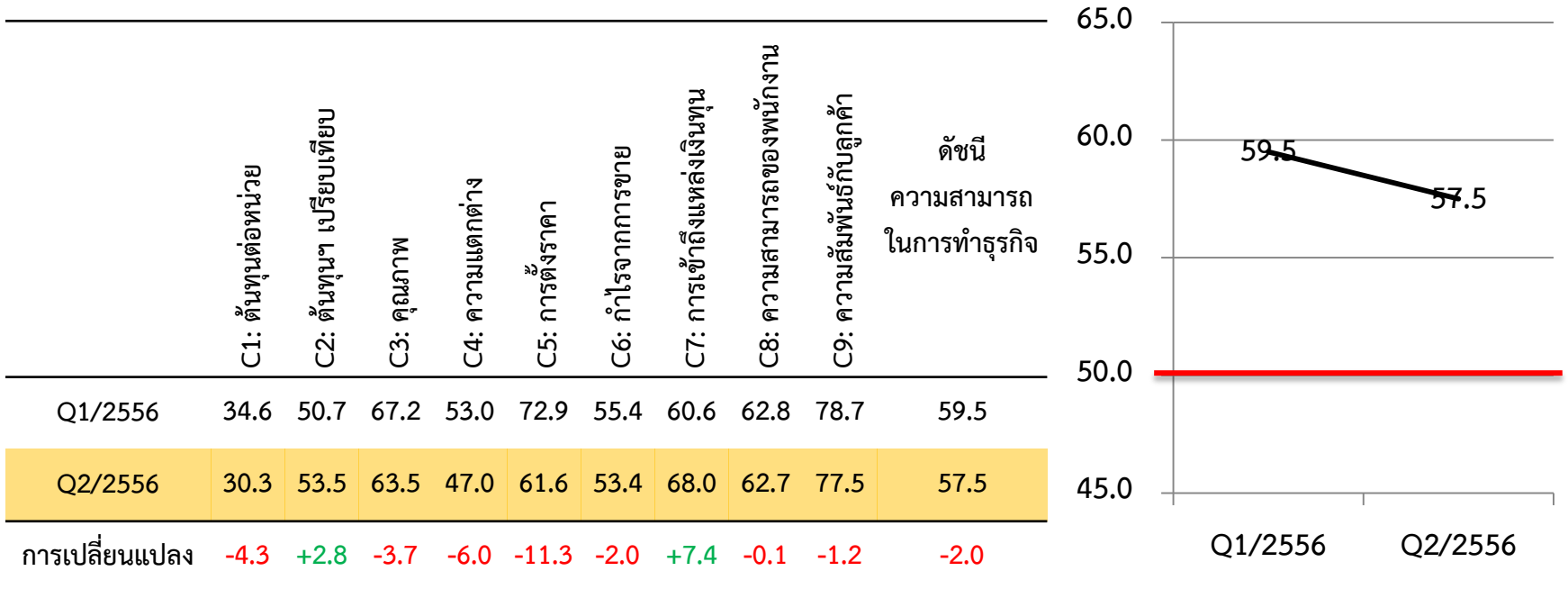
# ดัชนีความสามารถในการทำธุรกิจของธุรกิจ SMEs (SMEs Competency Index)

# ดัชนีความสามารถในการทำธุรกิจ (ไตรมาสที่ 2/2556)



ดัชนีความสามารถในการทำธุรกิจโดยรวม เท่ากับ 57.5 (ลดลง 2.0 จุด)

# ดัชนีความสามารถในการทำธุรกิจ (ไตรมาสที่ 2/2556)

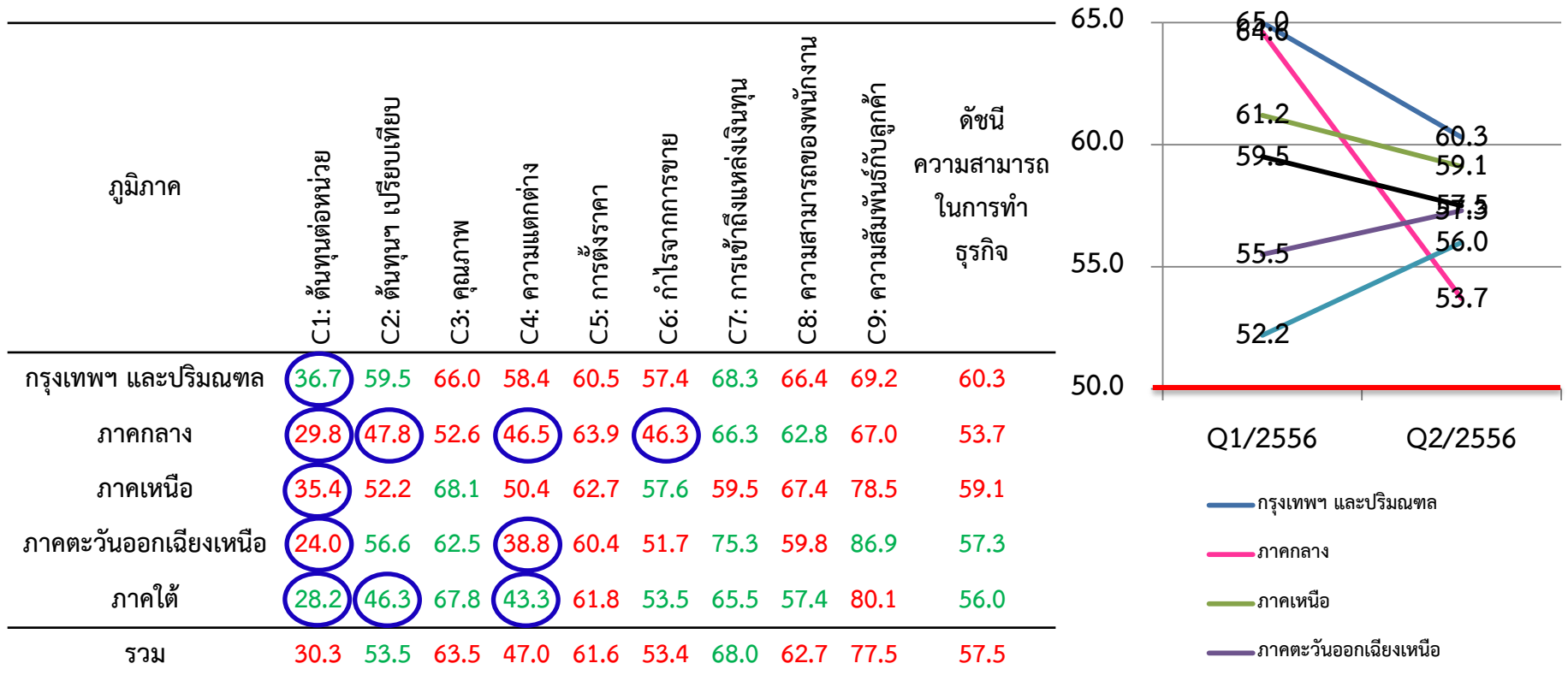


## Key Findings:

- ดัชนีความสามารถในการทำธุรกิจในภาพรวม (ไตรมาสที่ 2/2556) อยู่ที่ระดับ 57.5 ปรับตัวลดลง 2.0 จุด เมื่อเทียบกับไตรมาสที่ผ่านมา
- สิ่งที่มีแนวโน้มแย่ลง: สินค้า/บริการมีคุณภาพ (C3) และความแตกต่าง (C4) ลดลง แต่ต้นทุนต่อหน่วยกลับมีแนวโน้มเพิ่มสูงขึ้น ส่งผลทำให้ธุรกิจ SMEs มีความสามารถในการตั้งราคาขาย (C5) มีแนวโน้มลดลงอย่างชัดเจน
- สิ่งที่มีแนวโน้มดีขึ้น: การเข้าถึงแหล่งเงินทุน (C7) มีแนวโน้มดีขึ้นอย่างชัดเจน, ต้นทุนฯ เมื่อเปรียบเทียบกับคู่แข่ง (C2) มีแนวโน้มดีขึ้น (แสดงว่าต้นทุนต่อหน่วยเพิ่มน้อยกว่าคู่แข่ง)

# ดัชนีความสามารถในการทำธุรกิจ (ไตรมาสที่ 2/2556)

## จำแนกตามภูมิภาค

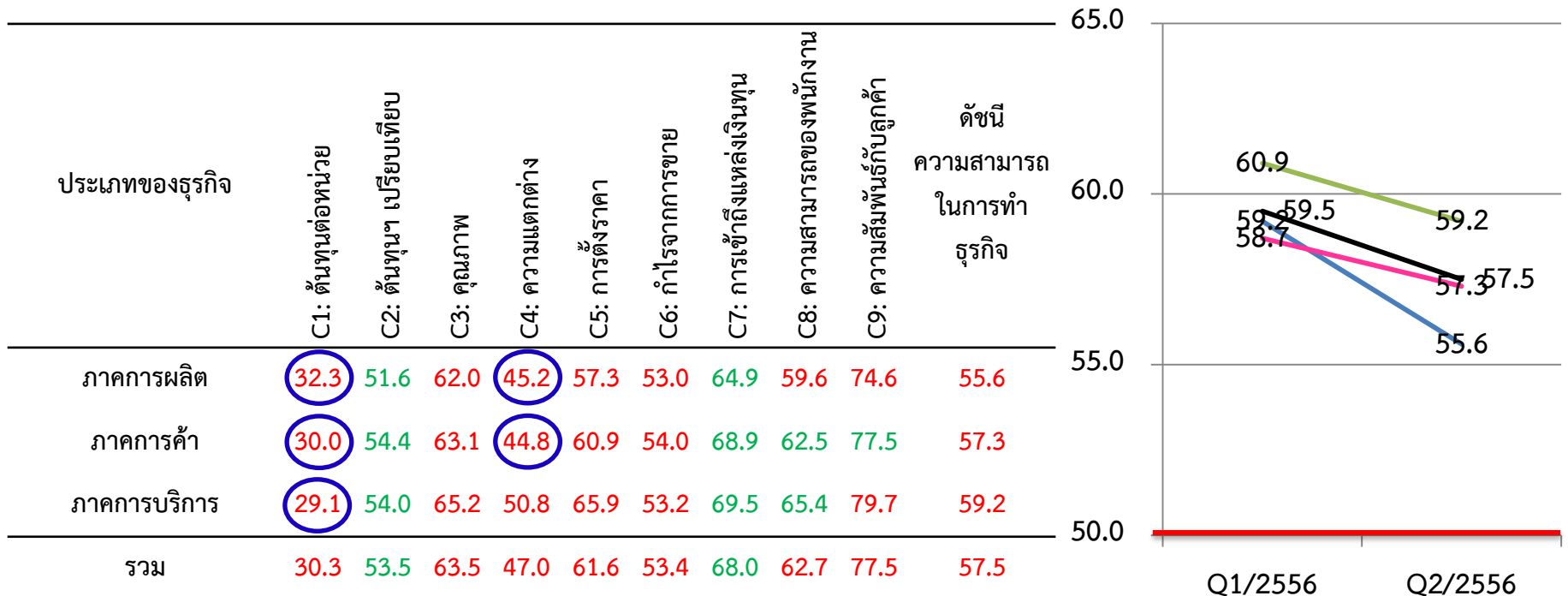


### Key Findings:

- ความสามารถในการทำธุรกิจของธุรกิจ SMEs ที่อยู่ในพื้นที่กรุงเทพฯ และปริมณฑล ภาคกลาง และภาคเหนือมีแนวโน้มปรับตัวลดลง เมื่อเทียบกับไตรมาสที่ผ่านมา
- ธุรกิจ SMEs ในทุกภูมิภาคยังคงประสบปัญหาเรื่องต้นทุนสินค้า/บริการที่มีแนวโน้มปรับตัวสูงขึ้น

# ดัชนีความสามารถในการทำธุรกิจ (ไตรมาสที่ 2/2556)

## จำแนกตามประเภทของธุรกิจ

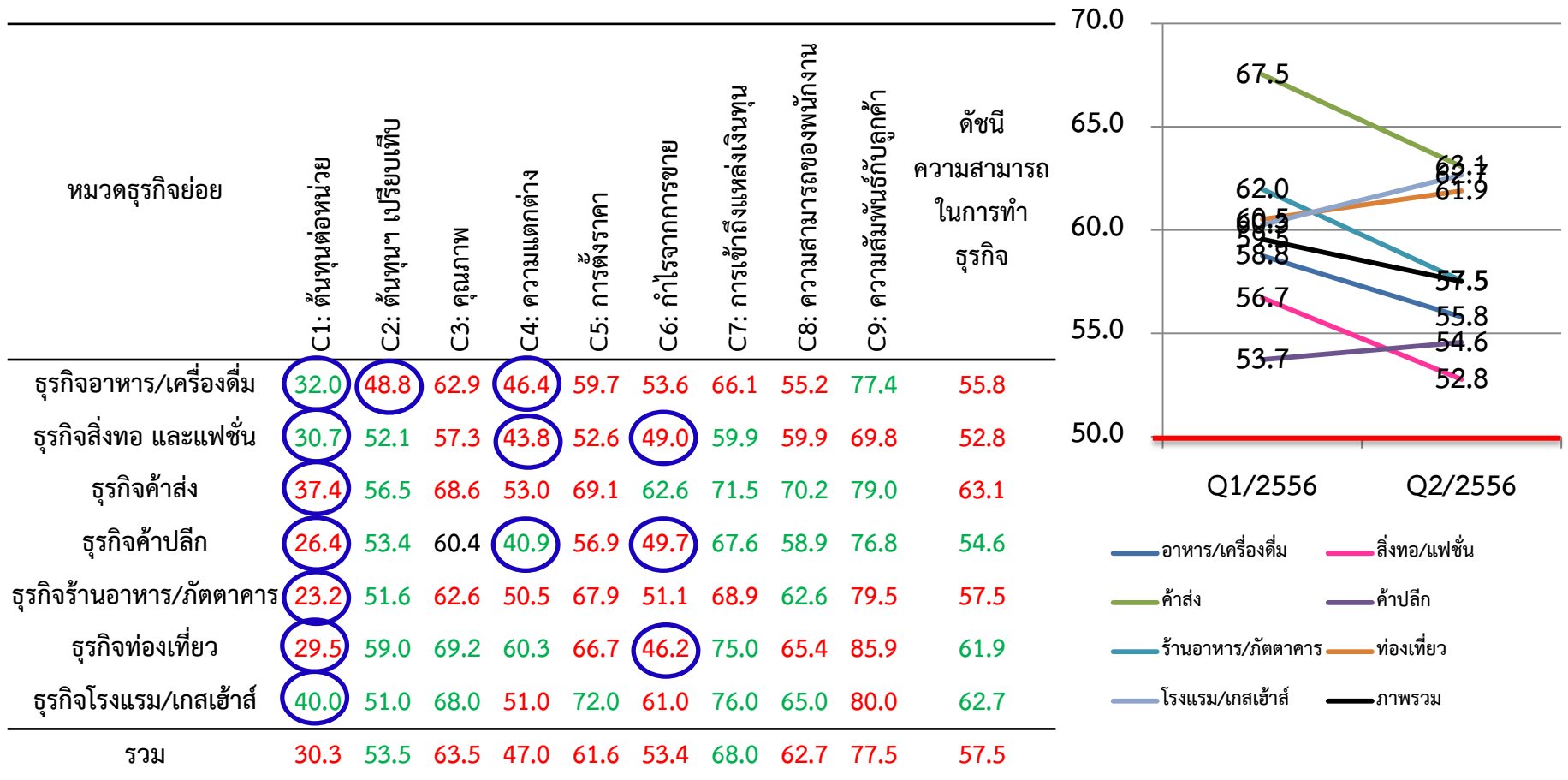


### Key Findings:

- ในภาพรวมนั้น ความสามารถในการทำธุรกิจของธุรกิจ SMEs ทุกประเภท มีแนวโน้มปรับตัวลดลงเมื่อเทียบกับไตรมาสที่ผ่านมา
- ธุรกิจ SMEs ทุกประเภท ยังคงประสบปัญหาเรื่องต้นทุนของสินค้า/บริการที่มีแนวโน้มปรับตัวเพิ่มสูงขึ้น และสินค้า/บริการก็เริ่มที่จะมีความแตกต่างลดน้อยลงเมื่อเทียบกับคู่แข่ง
- จุดที่น่าสังเกต คือ ธุรกิจแต่ละประเภทสามารถเข้าถึงแหล่งเงินทุนได้มากขึ้น และถึงแม้ว่าต้นทุนสินค้า/บริการจะมีแนวโน้มเพิ่มขึ้น แต่ก็ยังอยู่ในระดับที่แข่งขันได้ เมื่อเปรียบเทียบกับคู่แข่ง

# ดัชนีความสามารถในการทำธุรกิจ (ไตรมาสที่ 2/2556)

## จำแนกตามหมวดธุรกิจย่อย

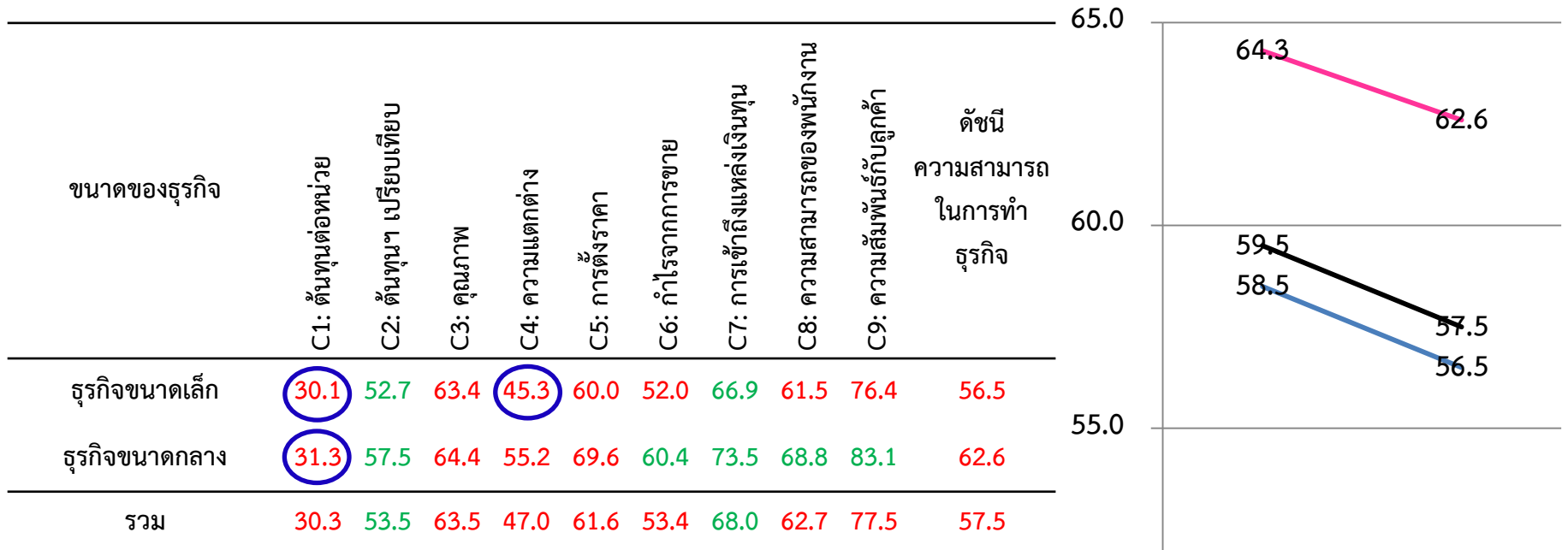


### Key Findings:

- ธุรกิจ SMEs ทุกหมวด ยังคงมีปัญหาเรื่องต้นทุนของสินค้า/บริการที่มีแนวโน้มปรับตัวเพิ่มสูงขึ้น เมื่อเทียบกับไตรมาสที่ผ่านมา
- ธุรกิจ SMEs เกือบทุกหมวด (ยกเว้นธุรกิจโรงแรม/เกสเฮ้าส์) มีความสามารถในการตั้งราคาลดลง เมื่อเทียบกับไตรมาสที่ผ่านมา

# ดัชนีความสามารถในการทำธุรกิจ (ไตรมาสที่ 2/2556)

## จำแนกตามขนาดของธุรกิจ



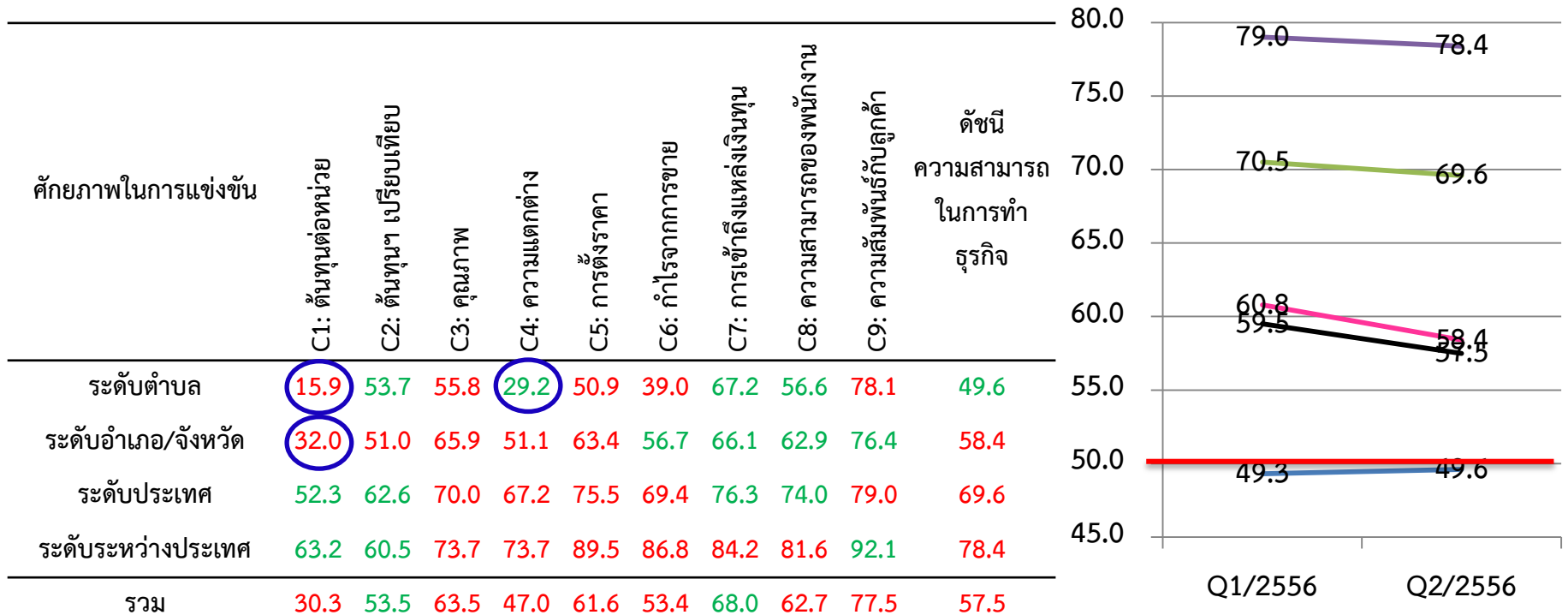
### Key Findings:

- ในภาพรวมนั้น ความสามารถในการทำธุรกิจของธุรกิจ SMEs ทั้งขนาดกลางและขนาดเล็กมีแนวโน้มปรับตัวลดลง เมื่อเทียบกับไตรมาสที่ผ่านมา
- ธุรกิจ SMEs ทุกขนาด ยังคงมีปัญหาเรื่องต้นทุนของสินค้า/บริการที่มีแนวโน้มปรับตัวเพิ่มสูงขึ้น
- สินค้า/บริการของธุรกิจ SMEs ขนาดเล็กเริ่มที่จะมีความแตกต่างลดน้อยลงเมื่อเทียบกับคู่แข่ง
- จุดที่น่าสังเกต คือ ธุรกิจแต่ละขนาดสามารถเข้าถึงแหล่งเงินทุนได้มากขึ้น และถึงแม้ว่าต้นทุนสินค้า/บริการจะมีแนวโน้มเพิ่มขึ้น แต่ก็ยังอยู่ในระดับที่สามารถแข่งขันได้ เมื่อเปรียบเทียบกับคู่แข่ง



# ดัชนีความสามารถในการทำธุรกิจ (ไตรมาสที่ 2/2556)

## จำแนกตามศักยภาพในการแข่งขัน



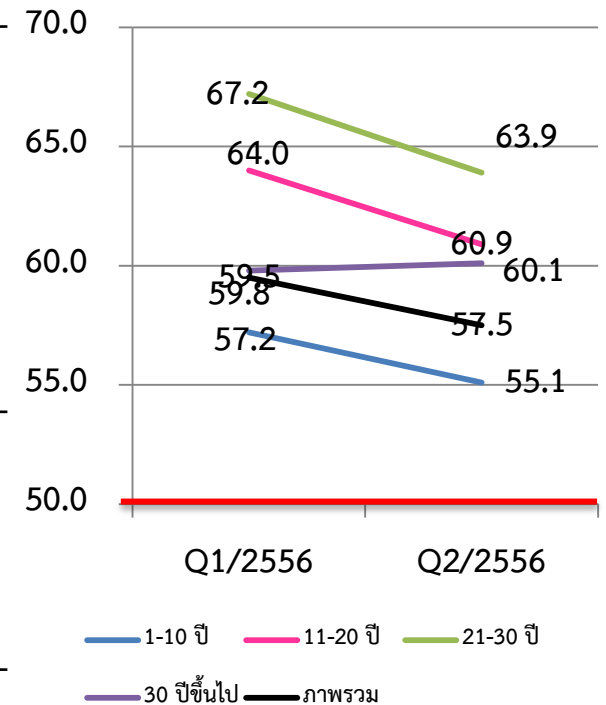
### Key Findings:

- ในภาพรวมนั้น ความสามารถในการทำธุรกิจของธุรกิจ SMEs ระดับตำบลมีแนวโน้มปรับตัวเพิ่มขึ้นเล็กน้อย ในขณะที่ความสามารถในการทำธุรกิจของธุรกิจ SMEs ที่เหนือกว่าระดับนั้น กลับมีแนวโน้มปรับตัวลดลง เมื่อเทียบกับไตรมาสที่ผ่านมา
- ถึงแม้ว่าความสามารถในการทำธุรกิจของธุรกิจ SMEs ระดับตำบลจะมีแนวโน้มดีขึ้น แต่ยังคงประสบปัญหาเรื่องต้นทุนของสินค้า/บริการ และสินค้า/บริการก็ยังไม่มีความแตกต่าง เมื่อเทียบกับคู่แข่ง

# ดัชนีความสามารถในการทำธุรกิจ (ไตรมาสที่ 2/2556)

## จำแนกตามระยะเวลาในการดำเนินธุรกิจ

ระยะเวลา ในการดำเนินธุรกิจ	C1: ต้นทุนต่อหน่วย	C2: ต้นทุนฯ เปรียบเทียบ	C3: คุณภาพ	C4: ความแตกต่าง	C5: การตั้งราคา	C6: กำไรจากการขาย	C7: การเข้าถึงแหล่งเงินทุน	C8: ความสามารถของพนักงาน	C9: ความสัมพันธ์กับลูกค้า	ดัชนี ความสามารถ ในการทำ ธุรกิจ
1-10 ปี	27.7	52.0	62.0	42.9	58.0	51.1	65.9	60.6	75.8	55.1
11-20 ปี	34.6	55.6	64.3	53.6	65.3	57.2	70.7	66.3	80.4	60.9
21-30 ปี	35.8	57.7	70.7	57.3	72.8	57.7	75.2	69.1	78.9	63.9
30 ปีขึ้นไป	25.0	56.8	72.7	38.6	77.3	56.8	72.7	50.0	90.9	60.1
รวม	30.3	53.5	63.5	47.0	61.6	53.4	68.0	62.7	77.5	57.5

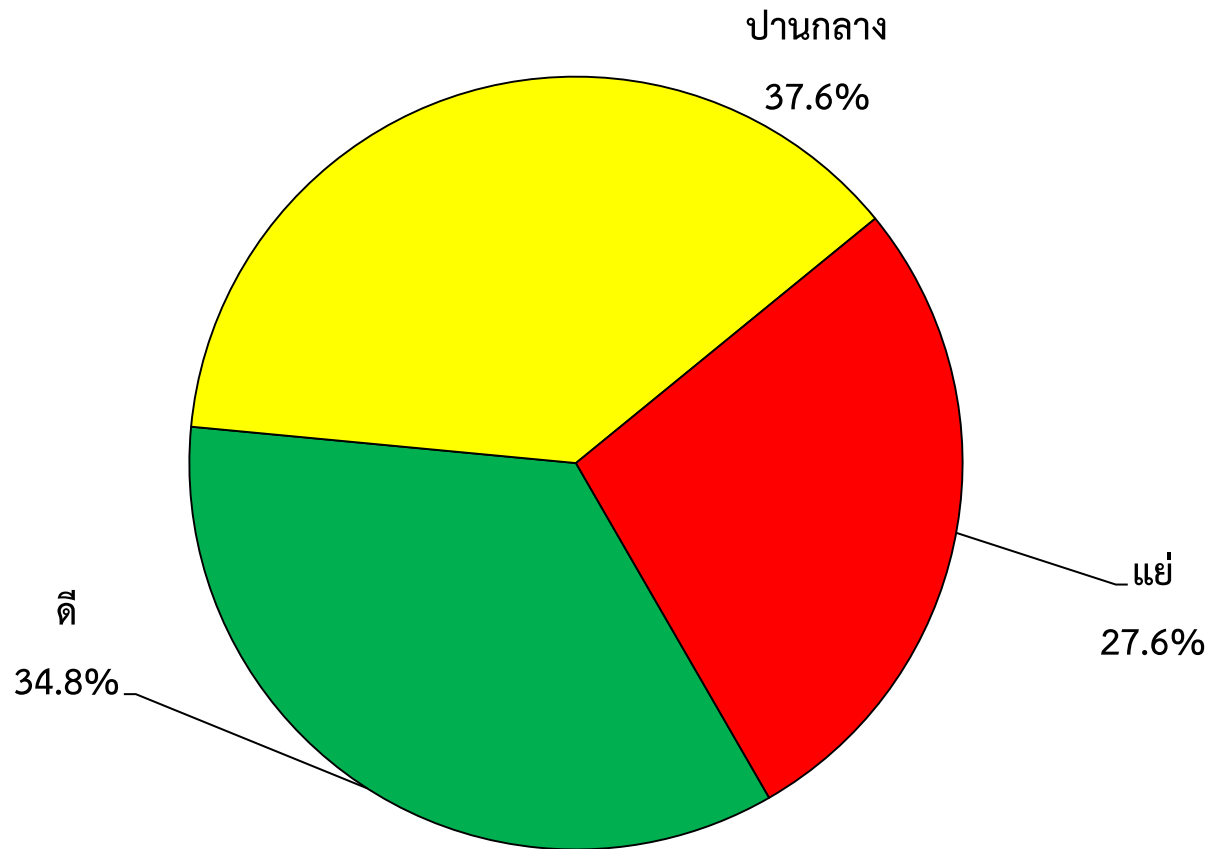


### Key Findings:

- ในภาพรวมนั้น ความสามารถในการทำธุรกิจของธุรกิจ SMEs ที่มีอายุ 30 ปีขึ้นไป มีแนวโน้มดีขึ้น ในขณะที่ความสามารถในการทำธุรกิจของธุรกิจ SMEs ที่มีอายุต่ำกว่า 30 ปี กลับมีแนวโน้มลดลง
- ธุรกิจ SMEs ทุกกลุ่มอายุ ยังคงมีปัญหาเรื่องต้นทุนของสินค้า/บริการที่มีแนวโน้มปรับตัวเพิ่มสูงขึ้น
- สินค้า/บริการของธุรกิจ SMEs ที่มีระยะเวลาในการดำเนินธุรกิจไม่เกิน 10 ปี เริ่มที่จะมีความแตกต่างลดน้อยลงเมื่อเทียบกับคู่แข่งชั้น

# ดัชนีความยั่งยืนของธุรกิจ SMEs (SMEs Sustainability Index)

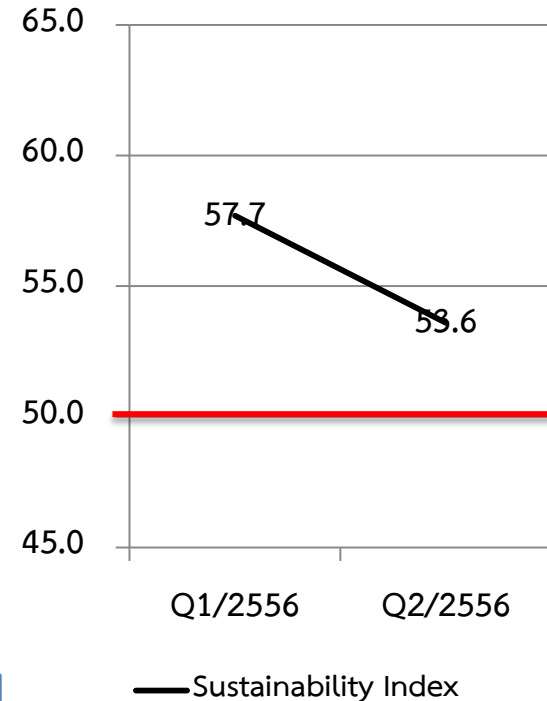
# ดัชนีความยั่งยืนของธุรกิจ (ไตรมาสที่ 2/2556)



ดัชนีความยั่งยืนของธุรกิจโดยรวม เท่ากับ 53.6 (ลดลง 4.1 จุด)

# ดัชนีความยั่งยืนของธุรกิจ (ไตรมาสที่ 2/2556)

	S1: วัสดุภัณฑ์/แผนกลยุทธ์	S2: Risk รายได้หดตัวฉับพลัน	S3: Risk ปัจจัยการผลิตขาด	S4: การลงทุนด้าน HR/OD	S5: การลงทุนด้านการตลาด	S6: การลงทุนด้าน IT/R&D	S7: ความพอประมาณ	S8: การมีเหตุมีผล	S9: การมีภูมิคุ้มกันที่ดี	S10: การกำกับดูแลกิจการที่ดี	S11: การลงทุนด้าน CSR	ดัชนีความยั่งยืนของธุรกิจ
Q1/2556	55.8	63.9	68.0	43.6	35.7	43.9	67.8	70.5	67.7	71.4	45.8	57.7
Q2/2556	53.0	62.1	66.7	33.3	33.0	32.3	69.7	71.5	62.0	70.1	35.7	53.6
การเปลี่ยนแปลง	-2.8	-1.8	-1.3	-10.3	-2.7	-11.6	+1.9	+1.0	-5.7	-1.3	-10.1	-4.1



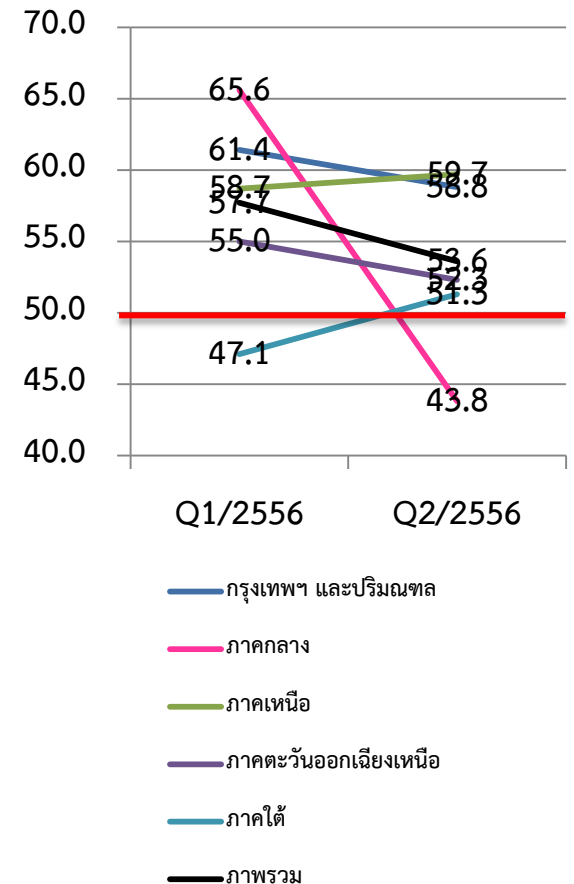
## Key Findings:

- ดัชนีความยั่งยืนของธุรกิจในภาพรวม (ไตรมาสที่ 2/2556) อยู่ที่ระดับ 53.6 ปรับตัวลดลง 4.1 จุด เมื่อเทียบกับไตรมาสที่ผ่านมา
- สิ่งที่มีแนวโน้มแย่ลง: เกือบทุกองค์ประกอบของดัชนีความยั่งยืนฯ มีแนวโน้มแย่ลงเกือบทุกด้าน เมื่อเทียบกับไตรมาสที่ผ่านมา
- สิ่งที่มีแนวโน้มดีขึ้น: ธุรกิจ SMEs ทำธุรกิจโดยให้ความสำคัญกับ “หลักการความพอประมาณ (S7)” และ “หลักการมีเหตุมีผล (S8)” มากขึ้น เมื่อเทียบกับไตรมาสที่ผ่านมา

# ดัชนีความยั่งยืนของธุรกิจ (ไตรมาสที่ 2/2556)

## จำแนกตามภูมิภาค

ภูมิภาค	S1: วัสดุภัณฑ์/แผนกลยุทธ์	S2: Risk รายได้หดตัวฉบับพลัน	S3: Risk ปัจจัยการผลิตขาด	S4: การลงทุนด้าน HR/OD	S5: การลงทุนด้านการตลาด	S6: การลงทุนด้าน IT/R&D	S7: ความพอประมาณ	S8: การมีเทตัมผล	S9: การมีภูมิคุ้มกันที่ดี	S10: การกำกับดูแลกิจการที่ดี	S11: การลงทุนด้าน CSR	ดัชนีความ ยั่งยืนของ ธุรกิจ
กรุงเทพฯ และปริมณฑล	59.7	55.4	63.3	49.8	49.8	45.4	70.9	69.2	66.6	62.8	53.9	58.8
ภาคกลาง	45.1	53.5	66.7	22.7	19.8	19.6	60.1	59.0	50.2	60.4	24.9	43.8
ภาคเหนือ	60.9	62.9	67.2	42.6	44.8	50.0	71.6	71.8	70.5	74.5	39.7	59.7
ภาคตะวันออกเฉียงเหนือ	50.9	67.4	67.3	25.7	20.4	19.2	72.8	80.9	57.8	78.6	34.5	52.3
ภาคใต้	46.3	68.8	69.4	24.8	33.3	31.0	69.4	68.8	65.5	68.5	18.8	51.3
รวม	53.0	62.1	66.7	33.3	33.0	32.3	69.7	71.5	62.0	70.1	35.7	53.6



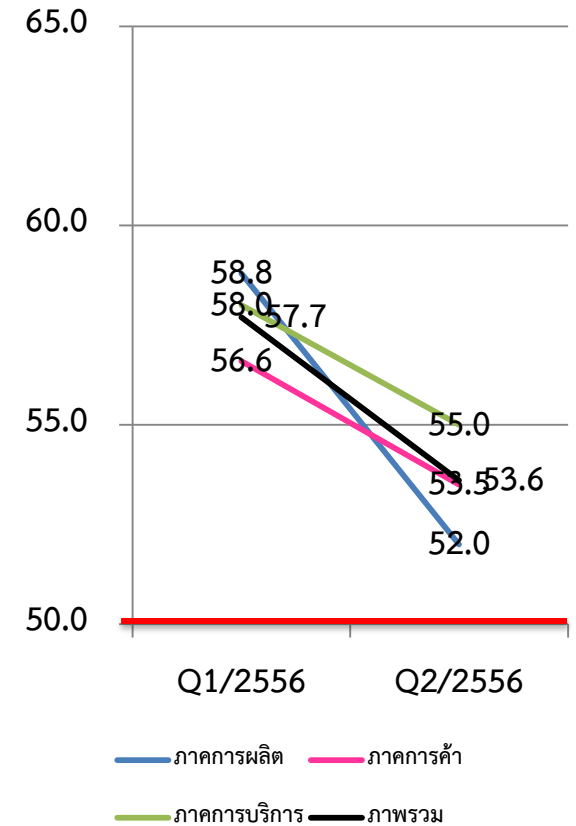
### Key Findings:

- ในภาพรวมนั้น มีเพียงธุรกิจ SMEs ที่อยู่ในพื้นที่ภาคเหนือ และภาคใต้เท่านั้นที่มีความยั่งยืนในการทำธุรกิจเพิ่มสูงขึ้น เมื่อเทียบกับไตรมาสที่ผ่านมา
- ธุรกิจ SMEs ทุกภูมิภาคยังคงมีการลงทุนเพื่อสร้างให้เกิดความยั่งยืนในอนาคต (เช่น การลงทุนด้าน HR/OD ด้านการตลาด ด้าน IT & R&D และด้าน CSR) อยู่ในระดับที่ค่อนข้างต่ำ
- ความยั่งยืนในการทำธุรกิจของธุรกิจ SMEs ที่อยู่ในพื้นที่ภาคกลางมีแนวโน้มลดต่ำลงทุกองค์ประกอบ

# ดัชนีความยั่งยืนของธุรกิจ (ไตรมาสที่ 2/2556)

## จำแนกตามประเภทของธุรกิจ

ประเภทของธุรกิจ	S1: วัสดุภัณฑ์/แผนกลยุทธ์	S2: Risk รายได้หดตัวฉับพลัน	S3: Risk ปัจจัยการผลิตขาด	S4: การลงทุนด้าน HR/OD	S5: การลงทุนด้านการตลาด	S6: การลงทุนด้าน IT/R&D	S7: ความพอประมาณ	S8: การมีเหตุมีผล	S9: การมีภูมิคุ้มกันที่ดี	S10: การกำกับดูแลกิจการที่ดี	S11: การลงทุนด้าน CSR	ดัชนีความยั่งยืนของธุรกิจ
ภาคการผลิต	52.5	61.9	64.0	30.7	31.7	31.9	68.3	66.8	58.4	69.7	35.8	52.0
ภาคการค้า	52.4	63.3	64.7	32.2	30.2	30.9	70.7	74.8	62.7	70.3	36.3	53.5
ภาคการบริการ	54.3	60.8	71.1	36.8	37.2	34.2	69.7	71.3	64.0	70.4	34.9	55.0
รวม	53.0	62.1	66.7	33.3	33.0	32.3	69.7	71.5	62.0	70.1	35.7	53.6

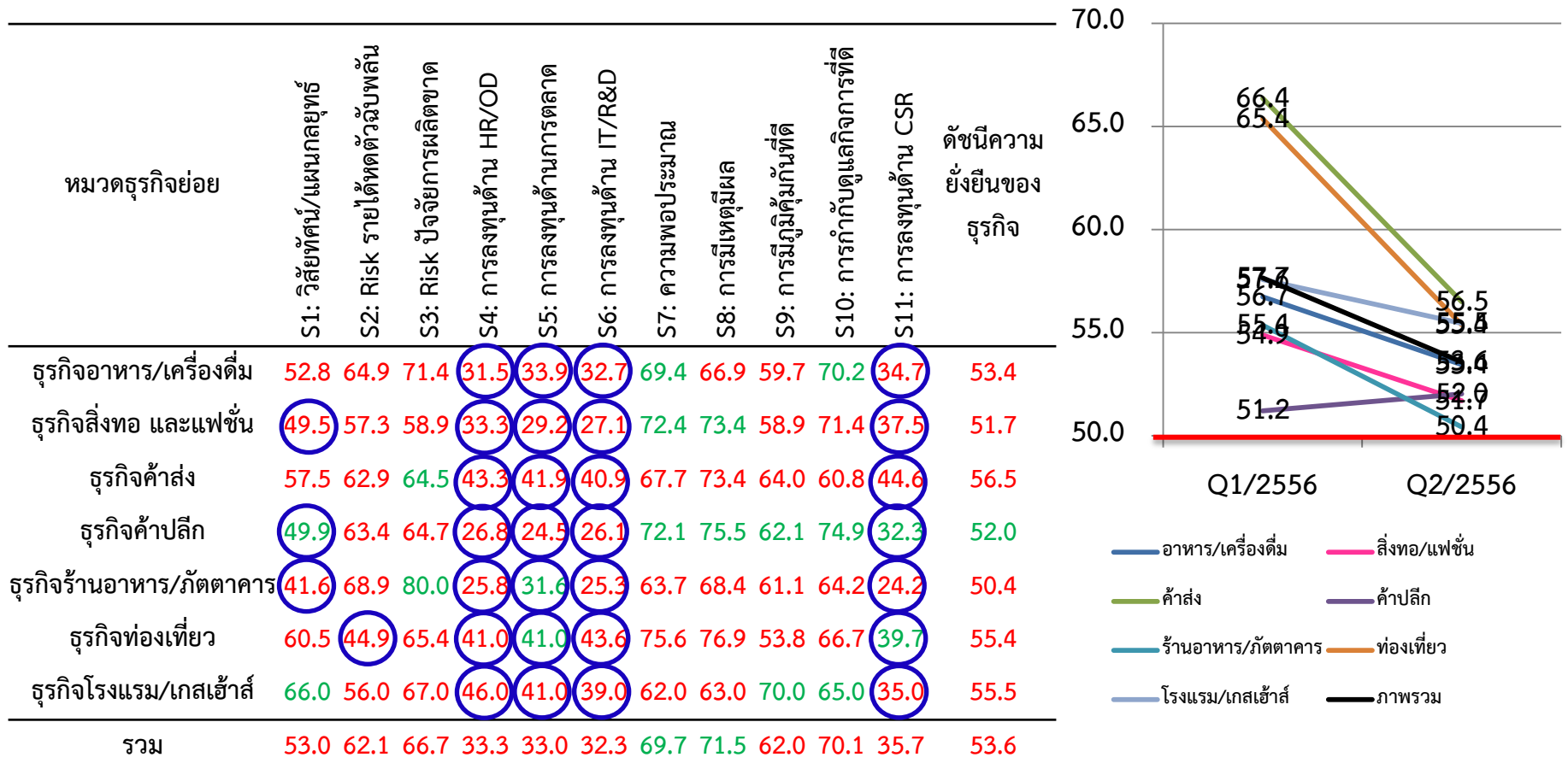


### Key Findings:

- ในภาพรวมนี้ ธุรกิจ SMEs แต่ละประเภทต่างก็มีความยั่งยืนในการทำธุรกิจลดต่ำลง เมื่อเทียบกับไตรมาสที่ผ่านมา
- ธุรกิจ SMEs เกือบทุกประเภทยังคงมีการลงทุนเพื่อสร้างให้เกิดความยั่งยืนในอนาคตอยู่ในระดับที่ค่อนข้างต่ำ และการลงทุน/การใช้จ่ายในเรื่องดังกล่าวนี้ก็มีแนวโน้มลดลง เมื่อเทียบกับไตรมาสที่ผ่านมา

# ดัชนีความยั่งยืนของธุรกิจ (ไตรมาสที่ 2/2556)

## จำแนกตามหมวดธุรกิจย่อย



### Key Findings:

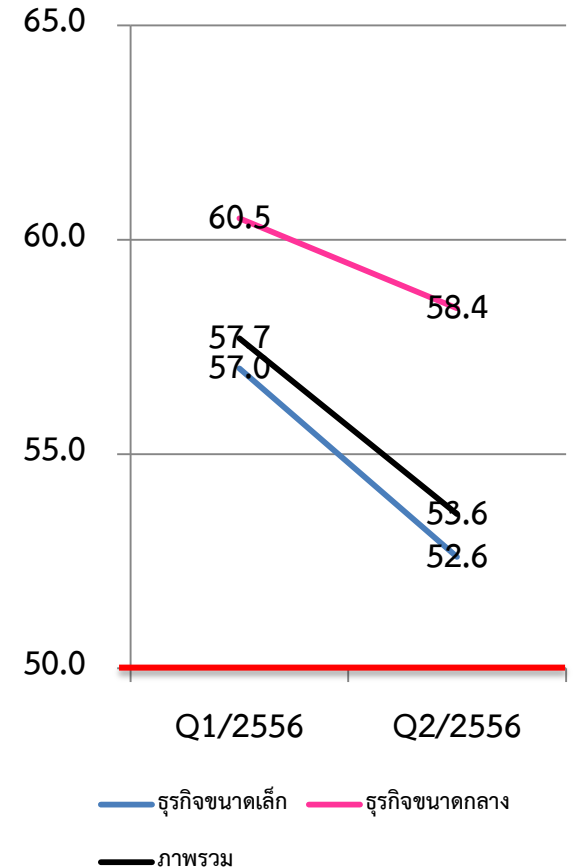
- ในภาพรวมนั้น มีเพียงธุรกิจค้าปลีกกลุ่มเดียวเท่านั้นที่มีความยั่งยืนในการทำธุรกิจเพิ่มสูงขึ้น เมื่อเทียบกับไตรมาสที่ผ่านมา
- ธุรกิจ SMEs ทุกหมวดยังคงมีการลงทุนเพื่อสร้างให้เกิดความยั่งยืนในอนาคตอยู่ในระดับที่ค่อนข้างต่ำ และการลงทุนในเรื่องดังกล่าวนั้นก็ยังมีแนวโน้มลดลง



# ดัชนีความยั่งยืนของธุรกิจ (ไตรมาสที่ 2/2556)

## จำแนกตามขนาดของธุรกิจ

ขนาดของธุรกิจ	S1: วัสดุภัณฑ์/แผนกลยุทธ์	S2: Risk รายได้หดตัวฉับพลัน	S3: Risk ปัจจัยการผลิตขาด	S4: การลงทุนด้าน HR/OD	S5: การลงทุนด้านการตลาด	S6: การลงทุนด้าน IT/R&D	S7: ความพอประมาณ	S8: การมีเหตุผล	S9: การมีภูมิคุ้มกันที่ดี	S10: การกำกับดูแลกิจการที่ดี	S11: การลงทุนด้าน CSR	ดัชนีความยั่งยืนของธุรกิจ
ธุรกิจขนาดเล็ก	51.5	61.2	66.6	32.0	31.3	30.2	69.1	71.5	61.4	69.8	34.3	52.6
ธุรกิจขนาดกลาง	61.1	66.5	67.1	40.2	41.6	42.9	72.5	71.5	64.8	71.7	42.9	58.4
รวม	53.0	62.1	66.7	33.3	33.0	32.3	69.7	71.5	62.0	70.1	35.7	53.6



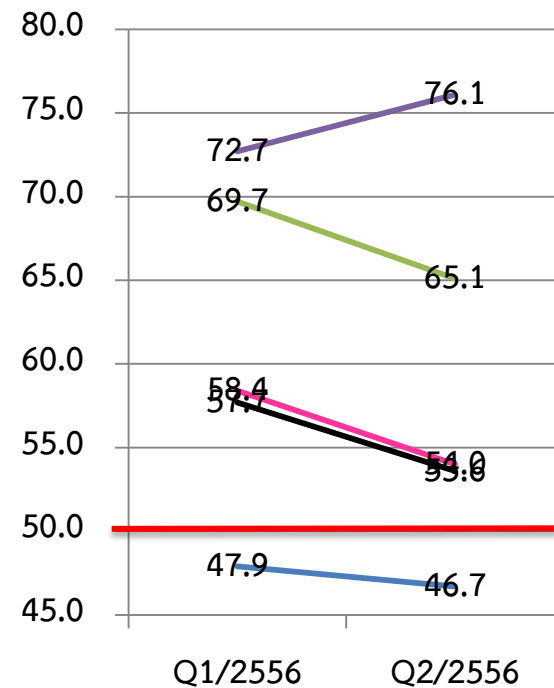
### Key Findings:

- ในภาพรวมนั้น ธุรกิจ SMEs ทั้งขนาดกลาง และขนาดเล็กต่างก็มีความยั่งยืนในการทำธุรกิจลดลงเมื่อเทียบกับไตรมาสที่ผ่านมา
- ธุรกิจ SMEs ทั้งสองขนาดยังคงมีการลงทุนเพื่อสร้างให้เกิดความยั่งยืนในอนาคตอยู่ในระดับที่ค่อนข้างต่ำ และการลงทุน/การใช้จ่ายในเรื่องดังกล่าวนั้นก็ยังมีแนวโน้มลดลง เมื่อเทียบกับไตรมาสที่ผ่านมา

# ดัชนีความยั่งยืนของธุรกิจ (ไตรมาสที่ 2/2556)

## จำแนกตามศักยภาพในการแข่งขัน

ศักยภาพในการแข่งขัน	S1: วิสัยทัศน์/แผนกลยุทธ์	S2: Risk รายได้หดตัวฉับพลัน	S3: Risk ปัจจัยการผลิตขาด	S4: การลงทุนด้าน HR/OD	S5: การลงทุนด้านการตลาด	S6: การลงทุนด้าน IT/R&D	S7: ความพอประมาณ	S8: การมีเหตุผล	S9: การมีภูมิคุ้มกันที่ดี	S10: การกำกับดูแลกิจการที่ดี	S11: การลงทุนด้าน CSR	ดัชนีความยั่งยืนของธุรกิจ
ระดับตำบล	40.7	65.3	66.5	13.4	12.2	11.7	73.9	76.5	54.0	76.0	23.2	46.7
ระดับอำเภอ/จังหวัด	54.1	58.3	64.8	37.1	37.2	36.8	66.9	68.7	63.5	67.6	38.6	54.0
ระดับประเทศ	74.0	68.4	73.2	58.3	58.1	55.3	70.5	70.7	71.2	66.9	49.0	65.1
ระดับระหว่างประเทศ	73.7	76.3	79.0	73.7	73.7	76.3	81.6	81.6	84.2	79.0	57.9	76.1
รวม	53.0	62.1	66.7	33.3	33.0	32.3	69.7	71.5	62.0	70.1	35.7	53.6



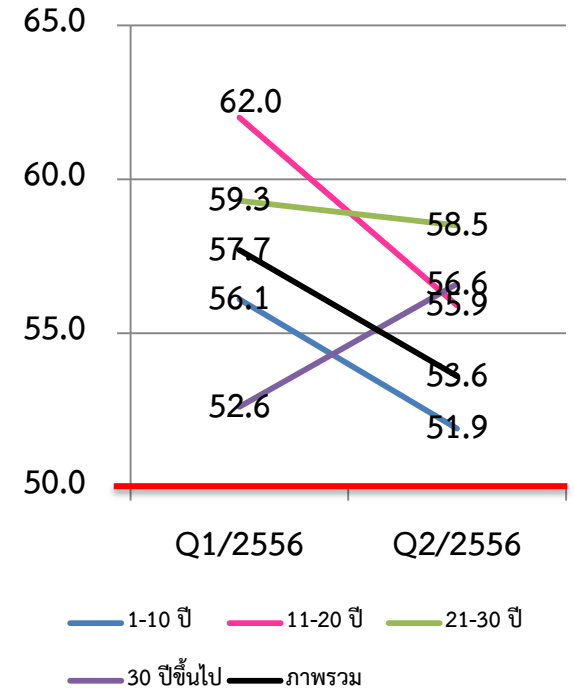
### Key Findings:

- ในภาพรวมนั้น ธุรกิจ SMEs ที่มีศักยภาพการแข่งขันในระดับระหว่างประเทศเป็นเพียงกลุ่มเดียวเท่านั้นที่มีความยั่งยืนในการทำธุรกิจเพิ่มสูงขึ้น เมื่อเทียบกับไตรมาสที่ผ่านมา
- ธุรกิจ SMEs ที่มีศักยภาพในการแข่งขันไม่เกินระดับอำเภอ/จังหวัดยังคงมีการลงทุนเพื่อสร้างความยั่งยืนในอนาคตอยู่ในระดับที่ค่อนข้างต่ำ และการลงทุน/การใช้จ่ายในเรื่องดังกล่าวก็มีแนวโน้มลดลง

# ดัชนีความยั่งยืนของธุรกิจ (ไตรมาสที่ 2/2556)

## จำแนกตามระยะเวลาในการดำเนินธุรกิจ

ระยะเวลา ในการดำเนินธุรกิจ	S1: วัสดุภัณฑ์/แผนกลยุทธ์	S2: Risk รายได้หดตัวฉับพลัน	S3: Risk ปัจจัยการผลิตขาด	S4: การลงทุนด้าน HR/OD	S5: การลงทุนด้านการตลาด	S6: การลงทุนด้าน IT/R&D	S7: ความพอประมาณ	S8: การมีเทตมีผล	S9: การมีภูมิคุ้มกันที่ดี	S10: การกำกับดูแลกิจการที่ดี	S11: การลงทุนด้าน CSR	ดัชนีความ ยั่งยืนของ ธุรกิจ
1-10 ปี	49.5	61.8	67.1	29.0	28.8	28.9	69.6	71.8	61.8	72.8	29.5	51.9
11-20 ปี	58.0	64.6	67.5	39.3	37.4	36.0	68.8	70.8	59.6	67.8	44.8	55.9
21-30 ปี	60.6	55.7	60.6	48.8	48.8	44.7	72.0	72.4	71.5	58.9	50.0	58.5
30 ปีขึ้นไป	68.2	65.9	68.2	20.5	34.1	34.1	84.1	77.3	59.1	68.2	43.2	56.6
รวม	53.0	62.1	66.7	33.3	33.0	32.3	69.7	71.5	62.0	70.1	35.7	53.6



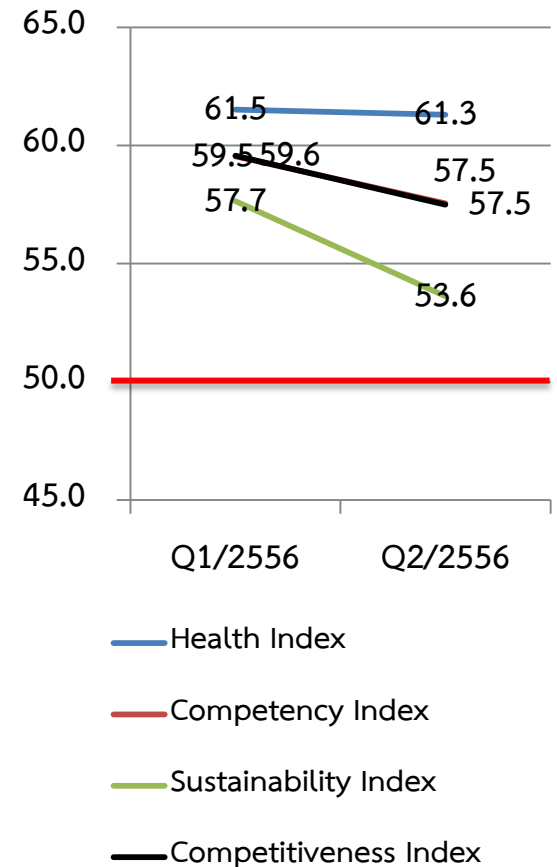
### Key Findings:

- ในภาพรวมนั้น มีเพียงธุรกิจ SMEs ที่มีระยะเวลาในการทำธุรกิจมากกว่า 30 ปีขึ้นไปกลุ่มเดียวเท่านั้นที่มีความยั่งยืนในการทำธุรกิจเพิ่มสูงขึ้น เมื่อเทียบกับไตรมาสที่ผ่านมา
- ธุรกิจ SMEs ทุกกลุ่มอายุยังคงมีการลงทุนเพื่อสร้างให้เกิดความยั่งยืนในอนาคตอยู่ในระดับที่ค่อนข้างต่ำ และการลงทุน/การใช้จ่ายในเรื่องดังกล่าวก็มีแนวโน้มลดลง

# ดัชนีความสามารถในการแข่งขันของธุรกิจ SMEs (SMEs Competitiveness Index)

# ดัชนีความสามารถในการแข่งขันของธุรกิจ SMEs (ไตรมาสที่ 2/2556)

	ดัชนีสุขภาพ ของธุรกิจ	ดัชนีความสามารถ ในการทำธุรกิจ	ดัชนีความยั่งยืน ของธุรกิจ	ดัชนีความสามารถ ในการแข่งขันของ ธุรกิจ
Q1/2556	61.5	59.5	57.7	59.6
Q2/2556	61.3	57.5	53.6	57.5
การเปลี่ยนแปลง	-0.2	-2.0	-4.1	-2.1



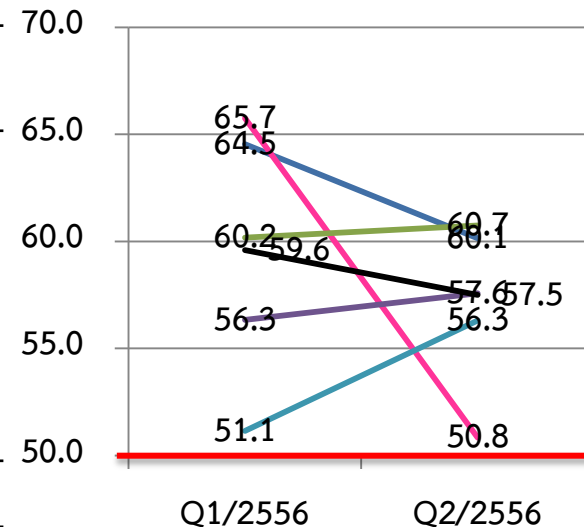
## Key Findings:

- ดัชนีความสามารถในการแข่งขันของธุรกิจในภาพรวม (ไตรมาสที่ 2/2556) อยู่ที่ระดับ 57.5 ปรับตัวลดลง 2.1 จุด เมื่อเทียบกับไตรมาสที่ผ่านมา
- ดัชนีย่อยทุกด้านปรับตัวลดลง เมื่อเทียบกับไตรมาสที่ผ่านมา โดยดัชนี Sustainability Index ปรับตัวลดลงมากที่สุด

# ดัชนีความสามารถในการแข่งขันฯ (ไตรมาสที่ 2/2556)

## จำแนกตามภูมิภาค

ภูมิภาค	ดัชนีสุขภาพ ของธุรกิจ	ดัชนีความสามารถ ในการทำธุรกิจ	ดัชนีความยั่งยืน ของธุรกิจ	ดัชนีความสามารถ ในการแข่งขันของธุรกิจ
กรุงเทพฯ และปริมณฑล	61.3	60.3	58.8	60.1
ภาคกลาง	55.0	53.7	43.8	50.8
ภาคเหนือ	63.5	59.1	59.7	60.7
ภาคตะวันออกเฉียงเหนือ	63.1	57.3	52.3	57.6
ภาคใต้	61.6	56.0	51.3	56.3
รวม	61.3	57.5	53.6	57.5



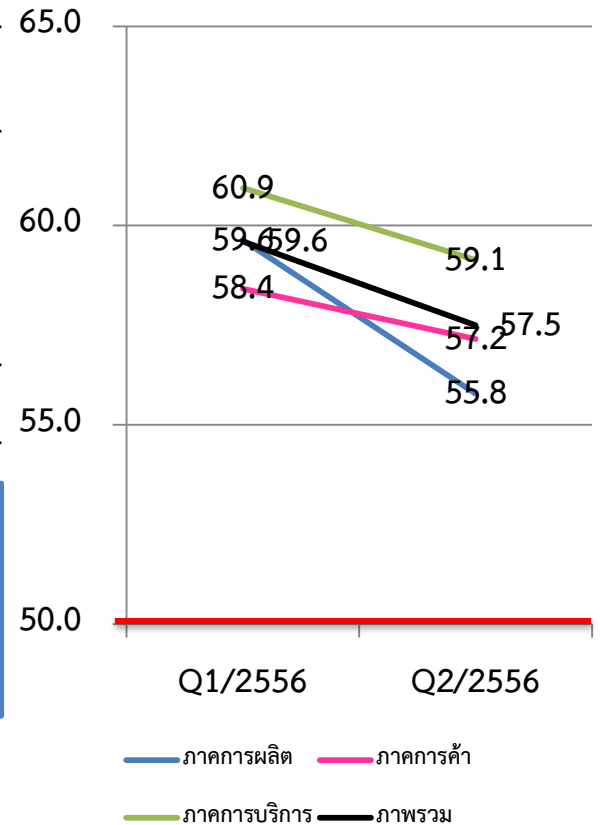
### Key Findings:

- ในภาพรวมนั้น ความสามารถในการแข่งขันของธุรกิจ SMEs ที่อยู่ในพื้นที่กรุงเทพฯ และปริมณฑล และภาคกลางมีแนวโน้มปรับตัวลดลงทุกด้าน เมื่อเทียบกับไตรมาสที่ผ่านมา
- ความยั่งยืนในการทำธุรกิจของธุรกิจ SMEs ที่อยู่ในพื้นที่ภาคกลางมีแนวโน้มปรับตัวลดลงอย่างชัดเจน เมื่อเทียบกับไตรมาสที่ผ่านมา
- ความสามารถในการแข่งขันของธุรกิจ SMEs ที่อยู่ในพื้นที่ภาคใต้ มีแนวโน้มปรับตัวเพิ่มขึ้นทุกด้าน เมื่อเทียบกับไตรมาสที่ผ่านมา

# ดัชนีความสามารถในการแข่งขันฯ (ไตรมาสที่ 2/2556)

## จำแนกตามประเภทของธุรกิจ

ประเภทของธุรกิจ	ดัชนีสุขภาพ ของธุรกิจ	ดัชนีความสามารถ ในการทำธุรกิจ	ดัชนีความยั่งยืน ของธุรกิจ	ดัชนีความสามารถ ในการแข่งขันของธุรกิจ
ธุรกิจการผลิต	59.8	55.6	52.0	55.8
ธุรกิจการค้า	60.6	57.3	53.5	57.2
ธุรกิจการบริการ	63.3	59.2	55.0	59.1
รวม	61.3	57.5	53.6	57.5



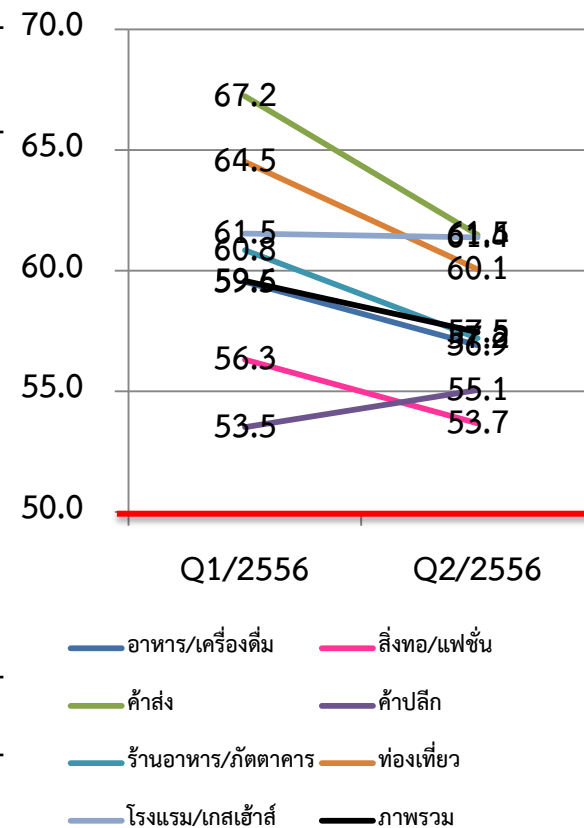
### Key Findings:

- ในภาพรวมนั้น ความสามารถในการแข่งขันของธุรกิจ SMEs เกือบทุกประเภทมีแนวโน้มปรับตัวลดลงทุกด้าน ยกเว้นด้านสุขภาพของธุรกิจ SMEs ที่อยู่ในภาคการค้า ซึ่งมีแนวโน้มปรับตัวดีขึ้น เมื่อเทียบกับไตรมาสที่ผ่านมา

# ดัชนีความสามารถในการแข่งขันฯ (ไตรมาสที่ 2/2556)

## จำแนกตามหมวดธุรกิจย่อย

หมวดธุรกิจย่อย	ดัชนีสุขภาพ ของธุรกิจ	ดัชนีความสามารถ ในการทำธุรกิจ	ดัชนีความยั่งยืน ของธุรกิจ	ดัชนีความสามารถ ในการแข่งขันของธุรกิจ
ธุรกิจอาหาร/เครื่องดื่ม	61.5	55.8	53.4	56.9
ธุรกิจสิ่งทอ และแฟชั่น	56.5	52.8	51.7	53.7
ธุรกิจค้าส่ง	64.9	63.1	56.5	61.5
ธุรกิจค้าปลีก	58.6	54.6	52.0	55.1
ธุรกิจร้านอาหาร/ภัตตาคาร	63.6	57.5	50.4	57.2
ธุรกิจท่องเที่ยว	62.9	61.9	55.4	60.1
ธุรกิจโรงแรม/เกสเฮ้าส์	66.0	62.7	55.5	61.4
รวม	61.3	57.5	53.6	57.5



### Key Findings:

- ในภาพรวมนั้น ความสามารถในการแข่งขันของธุรกิจ SMEs เกือบทุกหมวด (โดยเฉพาะธุรกิจสิ่งทอ และแฟชั่น, ธุรกิจค้าส่ง และธุรกิจร้านอาหาร/ภัตตาคาร) มีแนวโน้มปรับตัวลดลงทุกด้าน เมื่อเทียบกับไตรมาสที่ผ่านมา ยกเว้นเพียงแค่ธุรกิจค้าปลีกเท่านั้น ซึ่งมีแนวโน้มปรับตัวดีขึ้นในทุกๆ ด้าน



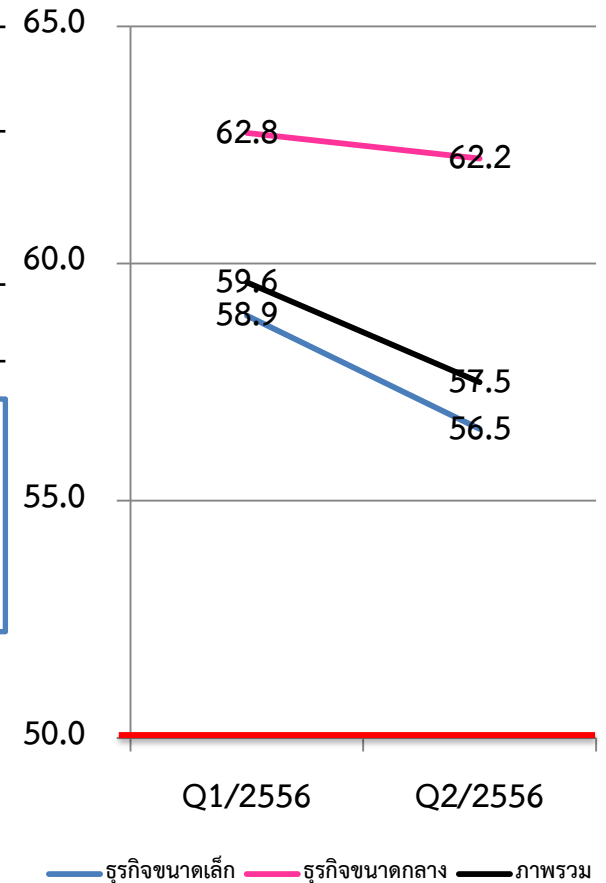
# ดัชนีความสามารถในการแข่งขันฯ (ไตรมาสที่ 2/2556)

## จำแนกตามขนาดของธุรกิจ

ขนาดของธุรกิจ	ดัชนีสุขภาพ ของธุรกิจ	ดัชนีความสามารถ ในการทำธุรกิจ	ดัชนีความยั่งยืน ของธุรกิจ	ดัชนีความสามารถ ในการแข่งขันของธุรกิจ
ธุรกิจขนาดเล็ก	60.5	56.5	52.6	56.5
ธุรกิจขนาดกลาง	65.6	62.6	58.4	62.2
รวม	61.3	57.5	53.6	57.5

### Key Findings:

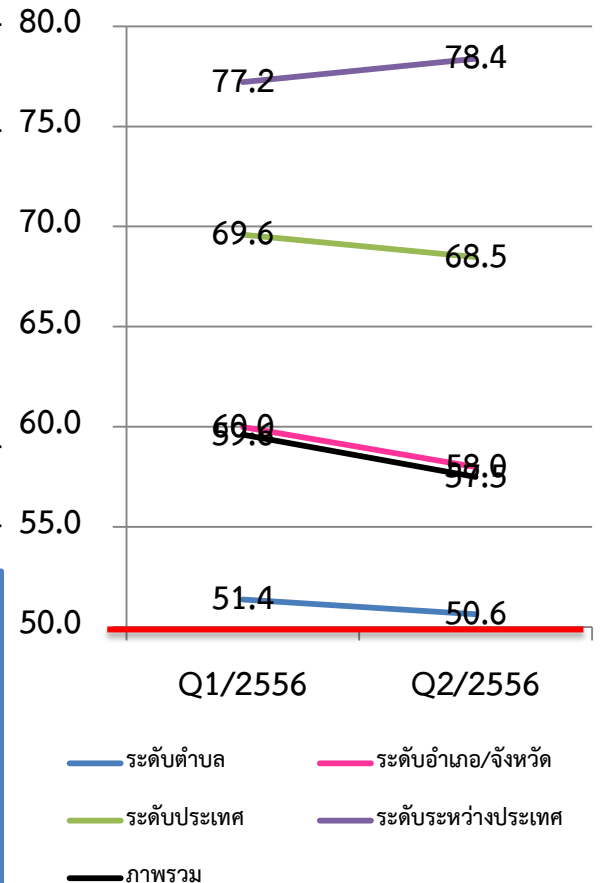
- ในภาพรวมนั้น ความสามารถในการแข่งขันของธุรกิจ SMEs เกือบทุกขนาดมีแนวโน้มปรับตัวลดลงทุกด้าน ยกเว้นด้านสุขภาพของธุรกิจ SMEs ที่มีขนาดกลาง ซึ่งมีแนวโน้มปรับตัวดีขึ้น เมื่อเทียบกับไตรมาสที่ผ่านมา



# ดัชนีความสามารถในการแข่งขันฯ (ไตรมาสที่ 2/2556)

## จำแนกตามศักยภาพในการแข่งขัน

ศักยภาพในการแข่งขัน	ดัชนีสุขภาพ ของธุรกิจ	ดัชนีความสามารถ ในการทำธุรกิจ	ดัชนีความยั่งยืน ของธุรกิจ	ดัชนีความสามารถ ในการแข่งขันของธุรกิจ
ระดับตำบล	55.7	49.6	46.7	50.6
ระดับอำเภอ/จังหวัด	61.6	58.4	54.0	58.0
ระดับประเทศ	70.8	69.6	65.1	68.5
ระดับระหว่างประเทศ	80.7	78.4	76.1	78.4
รวม	61.3	57.5	53.6	57.5



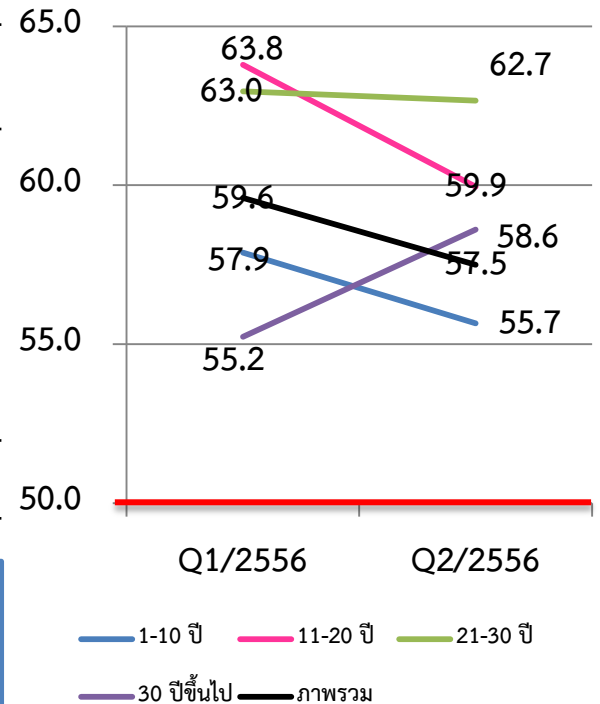
### Key Findings:

- ในภาพรวมนั้น ความสามารถในการแข่งขันของธุรกิจ SMEs เกือบทุกระดับมีแนวโน้มปรับตัวลดลง เมื่อเทียบกับไตรมาสที่ผ่านมา ยกเว้นเพียงธุรกิจ SMEs ระดับระหว่างประเทศเท่านั้นที่ความสามารถในการแข่งขันมีแนวโน้มปรับตัวดีขึ้น
- ธุรกิจ SMEs ระดับตำบล ยังคงมีความสามารถในการทำธุรกิจ และความยั่งยืนในการทำธุรกิจต่ำกว่ากลุ่มอื่นๆ อย่างเห็นได้ชัด

# ดัชนีความสามารถในการแข่งขันฯ (ไตรมาสที่ 2/2556)

## จำแนกตามระยะเวลาในการดำเนินธุรกิจ

ระยะเวลาในการดำเนินธุรกิจ	ดัชนีสุขภาพของธุรกิจ	ดัชนีความสามารถในการทำธุรกิจ	ดัชนีความยั่งยืนของธุรกิจ	ดัชนีความสามารถในการแข่งขันของธุรกิจ
1-10 ปี	60.0	55.1	51.9	55.7
11-20 ปี	63.1	60.9	55.9	59.9
21-30 ปี	65.5	63.9	58.5	62.7
30 ปีขึ้นไป	59.1	60.1	56.6	58.6
รวม	61.3	57.5	53.6	57.5

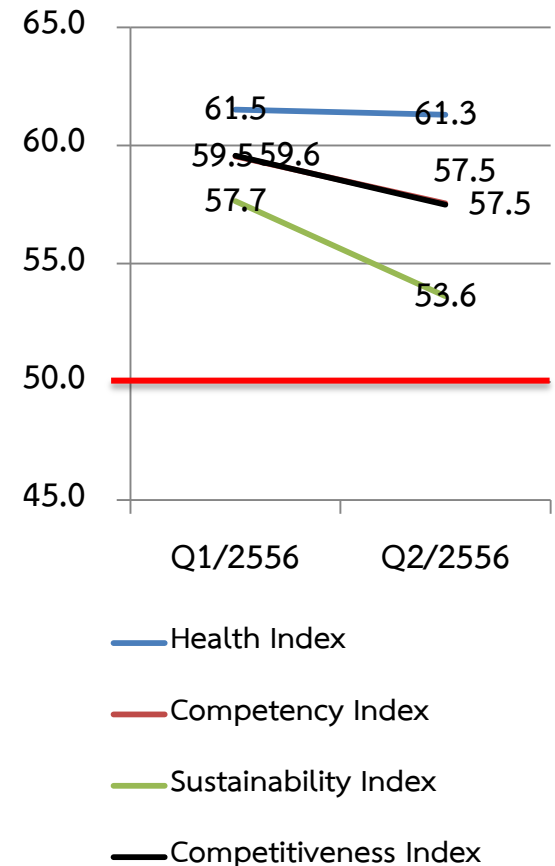


### Key Findings:

- ในภาพรวมนั้น ความสามารถในการแข่งขันของธุรกิจ SMEs ที่มีอายุ 30 ปีขึ้นไป มีแนวโน้มปรับตัวดีขึ้น ในขณะที่ความสามารถในการแข่งขันของธุรกิจ SMEs ที่มีอายุต่ำกว่า 30 ปี กลับมีแนวโน้มปรับตัวลดลง

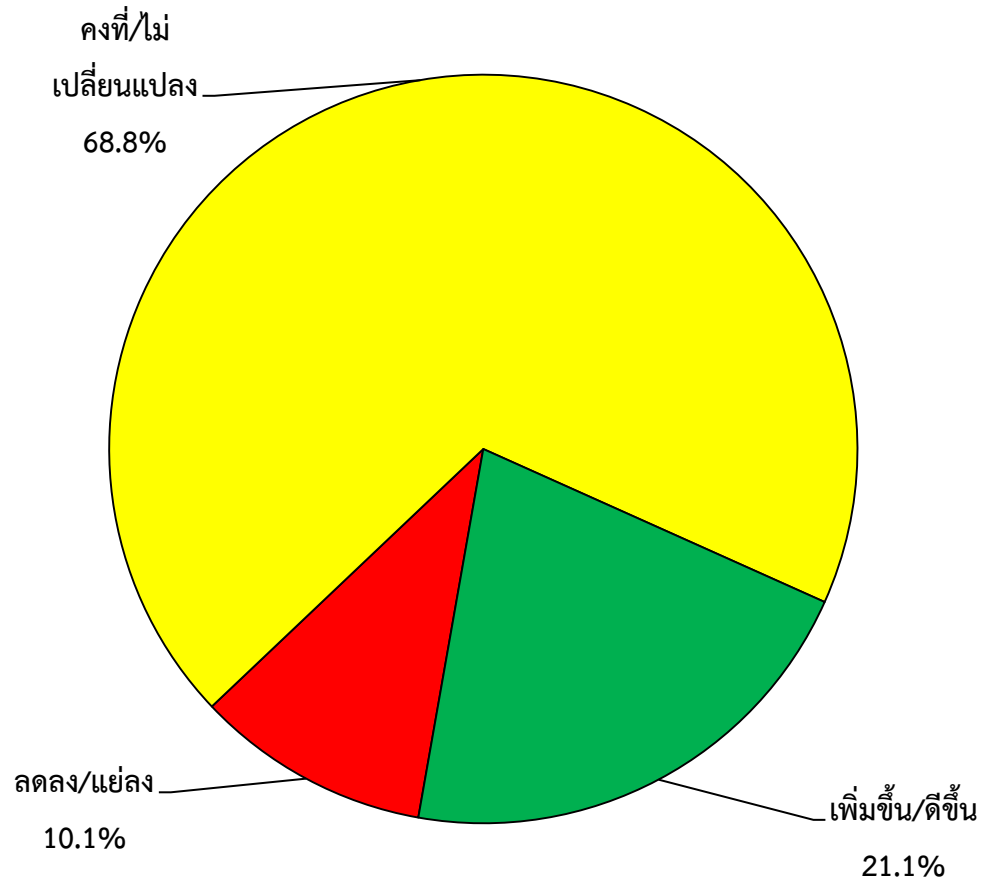
# สาเหตุหลักๆ ที่ทำให้ดัชนีฯ มีแนวโน้มปรับตัวลดลง คืออะไร??

- สินค้า/บริการเริ่มที่จะมีคุณภาพ และความแตกต่างลดลง เมื่อเทียบกับคู่แข่งชั้น ในขณะที่ยอดขายต่อหน่วยกลับมีแนวโน้มเพิ่มสูงขึ้น จึงส่งผลทำให้ความสามารถในการตั้งราคาขายมีแนวโน้มลดลงอย่างชัดเจน
- ธุรกิจ SMEs บางส่วนเริ่มที่จะมีสินทรัพย์ที่ไม่ก่อให้เกิดรายได้ในสัดส่วนที่มากเกินไป
- ธุรกิจ SMEs บางส่วนเริ่มที่จะมีสต็อกของวัตถุดิบและสินค้าคงคลังเพิ่มมากขึ้น และยอดขายรวมเริ่มที่จะมีแนวโน้มลดลง ดังนั้นจึงส่งผลทำให้ธุรกิจเริ่มที่จะมีปัญหาขาดสภาพคล่อง
- ธุรกิจ SMEs ยังคงมีการลงทุนเพื่อสร้างให้เกิดความยั่งยืนในอนาคต (เช่น การลงทุนด้าน HR/OD ด้านการตลาด ด้าน IT & R&D และด้าน CSR) อยู่ในระดับที่ค่อนข้างต่ำ และการลงทุน/การใช้จ่ายในเรื่องดังกล่าวนั้นก็ยังมีแนวโน้มลดลง เมื่อเทียบกับไตรมาสที่ผ่านมา



ความคิดเห็นในเรื่องอื่นๆ ที่เกี่ยวข้อง

# คุณคิดว่า ชีตความสามารถในการแข่งขันฯ ของคุณ จะมีแนวโน้มเป็นอย่างไร ในอีก 3 เดือนข้างหน้า??



# ปัจจัยอะไรที่จะมีผลต่อขีดความสามารถในการแข่งขันฯ ของคุณ ในอีก 3 เดือนข้างหน้า??

## ปัจจัยบวก

ปัจจัย	ร้อยละ
1. มีกำไรจากการขายเพิ่มขึ้น	16.1
2. ลูกค้ามีความจงรักภักดีสูง	15.1
3. สินค้ามีคุณภาพสูงกว่าคู่แข่ง	11.4
4. ตราสินค้ามีความเข้มแข็ง	10.6
5. ไม่มีสต็อกสินค้าที่ล้าสมัยเลย	10.4
6. ยอดขายมีแนวโน้มเพิ่มขึ้น	9.2
7. พนักงานมีทักษะสูงกว่าคู่แข่ง	8.3
8. สินค้ามีต้นทุนต่ำกว่าคู่แข่ง	7.0
9. มีเงินสด/มีสภาพคล่องสูง	6.0
10. ส่งมอบสินค้าได้ก่อนกำหนด	5.2
11. มีตลาดที่แน่นอน	0.5
รวม	100.0

## ปัจจัยลบ

ปัจจัย	ร้อยละ
1. มีสต็อกสินค้าที่ขายไม่ได้เพิ่มขึ้น	18.1
2. สินค้ามีต้นทุนสูงกว่าคู่แข่ง	14.2
3. ยอดขายมีแนวโน้มลดลง	12.9
4. มีกำไรจากการขายลดลง	12.7
5. ลูกค้าไม่มีความจงรักภักดี	10.7
6. ตราสินค้ามีความอ่อนแอ	8.9
7. พนักงานมีทักษะด้อยกว่าคู่แข่ง	8.2
8. สินค้ามีคุณภาพต่ำกว่าคู่แข่ง	6.4
9. สภาพสภาพคล่อง/ขาดเงินทุน	5.0
10. ช่องทางตลาดยังมีไม่มากนัก	2.1
11. ส่งมอบสินค้าไม่ทันกำหนด	0.7
รวม	100.0

# ต้องการได้รับความช่วยเหลือ/สนับสนุนจากภาครัฐในเรื่องอะไร??

## ภาพรวม

ประเด็น	ร้อยละ
1. ต้นทุนสินค้าไม่สามารถแข่งขันกับคู่แข่งรายอื่นได้	21.0
2. สินค้าไม่มีตลาดรองรับ (สินค้าที่ผลิตมาขายไม่ได้)	15.8
3. ขาดแคลนแรงงานที่มีฝีมือ (แรงงานไม่มีคุณภาพ)	13.8
4. เครื่องจักร/อุปกรณ์ที่ใช้ในการผลิตมีความล้าสมัย	10.7
5. ค่าเงินบาทมีความผันผวน (หรือไม่มีเสถียรภาพ)	10.3
6. คุณภาพ/มาตรฐานของสินค้าต่ำกว่าคู่แข่งรายอื่น	9.3
7. ไม่สามารถเข้าถึงแหล่งเงินทุน/มีต้นทุนการเงินสูง	9.3
8. ขาดความรู้และทักษะในการบริหารจัดการธุรกิจ	8.7
9. ปัญหาความไม่สงบทางการเมือง	1.0
รวม	100.0



# ต้องการได้รับความช่วยเหลือ/สนับสนุนจากภาครัฐในเรื่องอะไร??

## จำแนกตามภูมิภาค

ประเด็น	กทม./ปริมณฑล	กลาง	เหนือ	ตะวันออกเฉียงเหนือ	ใต้
ต้นทุนสินค้าไม่สามารถแข่งขันกับคู่แข่งรายอื่นได้	15.2 <sup>(2)</sup>	13.5 <sup>(3)</sup>	22.6 <sup>(1)</sup>	25.1 <sup>(1)</sup>	24.8 <sup>(1)</sup>
คุณภาพ/มาตรฐานของสินค้าต่ำกว่าคู่แข่งรายอื่น	14.8 <sup>(3)</sup>	15.9 <sup>(1)</sup>	5.3	7.6	4.9
เครื่องจักร/อุปกรณ์ที่ใช้ในการผลิตมีความล้าสมัย	12.9	11.0	12.0	8.7	10.0
สินค้าไม่มีตลาดรองรับ (สินค้าที่ผลิตมาขายไม่ได้)	16.9 <sup>(1)</sup>	15.7 <sup>(2)</sup>	17.5 <sup>(2)</sup>	15.0 <sup>(2)</sup>	14.1 <sup>(3)</sup>
ไม่สามารถเข้าถึงแหล่งเงินทุน/มีต้นทุนการเงินสูง	10.3	8.6	9.4	6.6	13.0
ขาดแคลนแรงงานที่มีฝีมือ (แรงงานไม่มีคุณภาพ)	12.5	12.8	15.6 <sup>(3)</sup>	14.0 <sup>(3)</sup>	14.2 <sup>(2)</sup>
ขาดความรู้และทักษะในการบริหารจัดการธุรกิจ	5.4	7.6	7.3	10.2	12.5
ค่าเงินบาทมีความผันผวน (หรือไม่มีเสถียรภาพ)	11.7	7.2	9.6	12.7	6.3
ปัญหาความไม่สงบทางการเมือง	0.2	7.6	0.9	0.2	0.2
รวม	100.0	100.0	100.0	100.0	100.0

# ต้องการได้รับความช่วยเหลือ/สนับสนุนจากภาครัฐในเรื่องอะไร??

## จำแนกตามประเภทของธุรกิจ

ประเด็น	ภาคการผลิต	ภาคการค้า	ภาคการบริการ
ต้นทุนสินค้าไม่สามารถแข่งขันกับคู่แข่งรายอื่นได้	18.0 <sup>(1)</sup>	22.7 <sup>(1)</sup>	21.5 <sup>(1)</sup>
คุณภาพ/มาตรฐานของสินค้าต่ำกว่าคู่แข่งรายอื่น	8.8	9.8	9.2
เครื่องจักร/อุปกรณ์ที่ใช้ในการผลิตมีความล้าสมัย	11.9	9.5	11.2
สินค้าไม่มีตลาดรองรับ (สินค้าที่ผลิตมาขายไม่ได้)	16.5 <sup>(2)</sup>	17.9 <sup>(2)</sup>	12.7 <sup>(3)</sup>
ไม่สามารถเข้าถึงแหล่งเงินทุน/มีต้นทุนการเงินสูง	9.7	9.0	9.2
ขาดแคลนแรงงานที่มีฝีมือ (แรงงานไม่มีคุณภาพ)	14.3 <sup>(3)</sup>	12.6 <sup>(3)</sup>	14.9 <sup>(2)</sup>
ขาดความรู้และทักษะในการบริหารจัดการธุรกิจ	9.3	7.5	9.6
ค่าเงินบาทมีความผันผวน (หรือไม่มีเสถียรภาพ)	9.1	10.4	11.0
ปัญหาความไม่สงบทางการเมือง	2.3	0.5	0.6
รวม	100.0	100.0	100.0

# ต้องการได้รับความช่วยเหลือ/สนับสนุนจากภาครัฐในเรื่องอะไร??

## จำแนกตามหมวดธุรกิจย่อย

ประเด็น	อาหาร/ เครื่องดื่ม	สิ่งทอ/แฟชั่น	ค้าส่ง	ค้าปลีก	ร้านอาหาร/ ภัตตาคาร	ท่องเที่ยว/ สันทนาการ	โรงแรม/ เกสต์เฮ้าส์
ต้นทุนสินค้าไม่สามารถแข่งขันกับ คู่แข่งรายอื่นได้	23.0 (1)	16.4 (3)	17.0 (1)	25.1 (1)	24.8 (1)	18.5 (2)	13.3
คุณภาพ/มาตรฐานของสินค้าต่ำ กว่าคู่แข่งรายอื่น	7.8	10.6	11.3	9.2	5.7	9.8	11.2
เครื่องจักร/อุปกรณ์ที่ใช้ในการผลิต มีความล้าสมัย	10.2	12.4	12.7	8.2	10.2	11.4	11.7
สินค้าไม่มีตลาดรองรับ	15.0 (2)	18.8 (1)	16.3 (2)	18.6 (2)	9.5 (2)	24.8 (1)	14.9 (2)
ไม่สามารถเข้าถึงแหล่งเงินทุน/มี ต้นทุนการเงินสูง	8.1	8.2	9.7	8.8	13.4	8.3	6.9
ขาดแคลนแรงงานที่มีฝีมือ	13.5 (3)	18.1 (2)	14.3 (3)	11.8 (3)	14.9 (3)	12.7 (3)	15.4 (1)
ขาดความรู้และทักษะในการบริหาร จัดการธุรกิจ	11.3	7.1	4.5	8.8	10.8	5.1	11.2
ค่าเงินบาทมีความผันผวน	9.1	5.7	13.8	9.0	9.8	9.4	14.1 (3)
ปัญหาความไม่สงบทางการเมือง	2.1	2.7	0.5	0.6	0.9	0.0	1.3
รวม	100.0	100.0	100.0	100.0	100.0	100.0	100.0

# ต้องการได้รับความช่วยเหลือ/สนับสนุนจากภาครัฐในเรื่องอะไร??

## จำแนกตามขนาดของธุรกิจ

ประเด็น	ธุรกิจขนาดเล็ก	ธุรกิจขนาดกลาง
ต้นทุนสินค้าไม่สามารถแข่งขันกับคู่แข่งรายอื่นได้	21.5 (1)	18.5 (1)
คุณภาพ/มาตรฐานของสินค้าต่ำกว่าคู่แข่งรายอื่น	9.7	7.6
เครื่องจักร/อุปกรณ์ที่ใช้ในการผลิตมีความล้าสมัย	10.4	12.5
สินค้าไม่มีตลาดรองรับ (สินค้าที่ผลิตมาขายไม่ได้)	15.8 (2)	15.7 (2)
ไม่สามารถเข้าถึงแหล่งเงินทุน/มีต้นทุนการเงินสูง	9.2	9.6
ขาดแคลนแรงงานที่มีฝีมือ (แรงงานไม่มีคุณภาพ)	13.5 (3)	15.5 (3)
ขาดความรู้และทักษะในการบริหารจัดการธุรกิจ	9.0	7.5
ค่าเงินบาทมีความผันผวน (หรือไม่มีเสถียรภาพ)	9.9	12.3
ปัญหาความไม่สงบทางการเมือง	1.1	1.0
รวม	100.0	100.0

# ต้องการได้รับความช่วยเหลือ/สนับสนุนจากภาครัฐในเรื่องอะไร??

## จำแนกตามศักยภาพในการแข่งขัน

ประเด็น	ระดับตำบล	ระดับอำเภอ/ จังหวัด	ระดับประเทศ	ระดับระหว่าง ประเทศ
ต้นทุนสินค้าไม่สามารถแข่งขันกับคู่แข่งรายอื่นได้	25.0 (1)	19.5 (1)	16.9 (1)	22.4 (1)
คุณภาพ/มาตรฐานของสินค้าต่ำกว่าคู่แข่งรายอื่น	9.6	9.6	7.2	14.7 (3)
เครื่องจักร/อุปกรณ์ที่ใช้ในการผลิตมีความล้าสมัย	9.4	11.1	13.2 (3)	11.5
สินค้าไม่มีตลาดรองรับ (สินค้าที่ผลิตมาขายไม่ได้)	16.4 (2)	16.1 (2)	12.6	17.3 (2)
ไม่สามารถเข้าถึงแหล่งเงินทุน/มีต้นทุนการเงินสูง	9.8	8.7	10.8	4.5
ขาดแคลนแรงงานที่มีฝีมือ (แรงงานไม่มีคุณภาพ)	12.5 (3)	14.1 (3)	16.7 (2)	11.5
ขาดความรู้และทักษะในการบริหารจัดการธุรกิจ	9.3	8.2	9.3	13.5
ค่าเงินบาทมีความผันผวน (หรือไม่มีเสถียรภาพ)	7.5	11.7	12.0	4.5
ปัญหาความไม่สงบทางการเมือง	0.7	1.1	1.4	0.0
รวม	100.0	100.0	100.0	100.0

# ต้องการได้รับความช่วยเหลือ/สนับสนุนจากภาครัฐในเรื่องอะไร??

## จำแนกตามระยะเวลาในการดำเนินธุรกิจ

ประเด็น	1-10 ปี	11-20 ปี	21-30 ปี	30 ปีขึ้นไป
ต้นทุนสินค้าไม่สามารถแข่งขันกับคู่แข่งรายอื่นได้	23.0 (1)	18.9 (1)	15.0 (3)	11.0
คุณภาพ/มาตรฐานของสินค้าต่ำกว่าคู่แข่งรายอื่น	8.7	8.8	14.6	14.8 (3)
เครื่องจักร/อุปกรณ์ที่ใช้ในการผลิตมีความล้าสมัย	10.0	12.0	12.6	8.9
สินค้าไม่มีตลาดรองรับ (สินค้าที่ผลิตมาขายไม่ได้)	15.8 (2)	15.7 (2)	15.2 (2)	18.1 (2)
ไม่สามารถเข้าถึงแหล่งเงินทุน/มีต้นทุนการเงินสูง	9.1	9.7	9.2	5.9
ขาดแคลนแรงงานที่มีฝีมือ (แรงงานไม่มีคุณภาพ)	13.3 (3)	14.6 (3)	14.5	21.9 (1)
ขาดความรู้และทักษะในการบริหารจัดการธุรกิจ	10.6	5.8	2.5	13.1
ค่าเงินบาทมีความผันผวน (หรือไม่มีเสถียรภาพ)	9.0	11.9	15.3 (1)	6.3
ปัญหาความไม่สงบทางการเมือง	0.5	2.5	1.1	0.0
รวม	100.0	100.0	100.0	100.0