

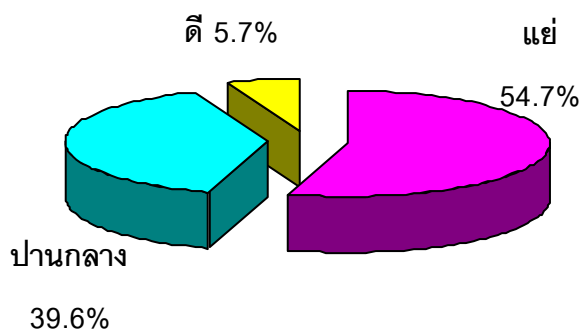


ดัชนีความเชื่อมั่นของผู้บริโภค UTCC's Consumer Confidence Index

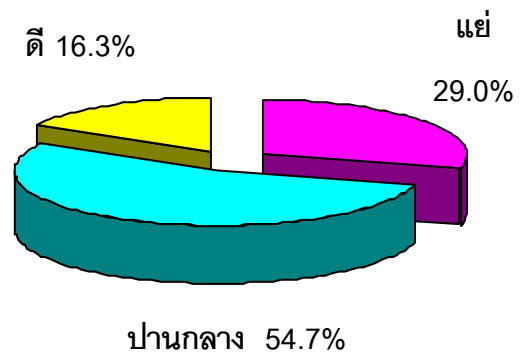
ศูนย์พยากรณ์เศรษฐกิจและธุรกิจ มหาวิทยาลัยหอการค้าไทย
โทร. และ โทรสาร 276-1040 หรือ 692-3050 ต่อ 1366

ผลการสำรวจความเชื่อมั่นเกี่ยวกับเศรษฐกิจไทยเดือนตุลาคม 2543

เปรียบเทียบความเชื่อมั่นเกี่ยวกับภาวะเศรษฐกิจในปัจจุบันและ 6 เดือนข้างหน้า

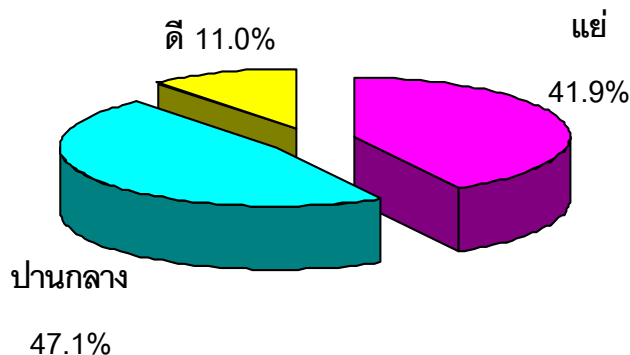


ความเชื่อมั่นเกี่ยวกับภาวะเศรษฐกิจ
ในปัจจุบัน



ความเชื่อมั่นเกี่ยวกับภาวะเศรษฐกิจ
ใน 6 เดือนข้างหน้า

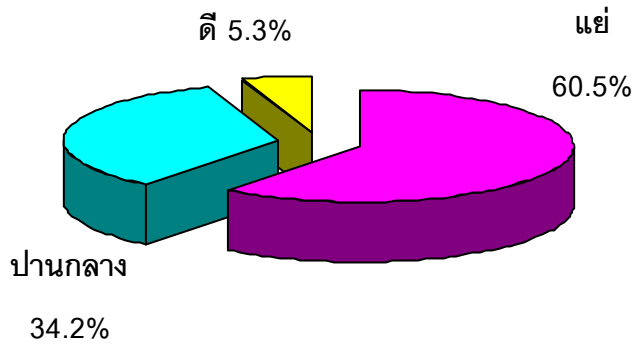
ประชาชนส่วนใหญ่ยังมีความเชื่อมั่นเกี่ยวกับเศรษฐกิจไทยในระดับปานกลาง



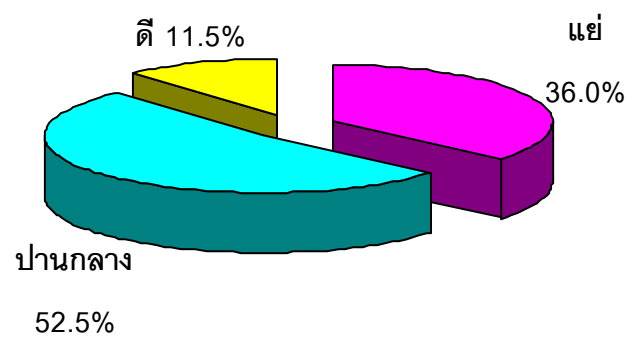
ดัชนีความเชื่อมั่นเกี่ยวกับเศรษฐกิจไทยโดยรวมเท่ากับ 69.1

ความเชื่อมั่นเกี่ยวกับโอกาสการทำงานทำโดยทั่วไป

เปรียบเทียบความเชื่อมั่นเกี่ยวกับโอกาสการทำงานทำในปัจจุบันและใน 6 เดือนข้างหน้า

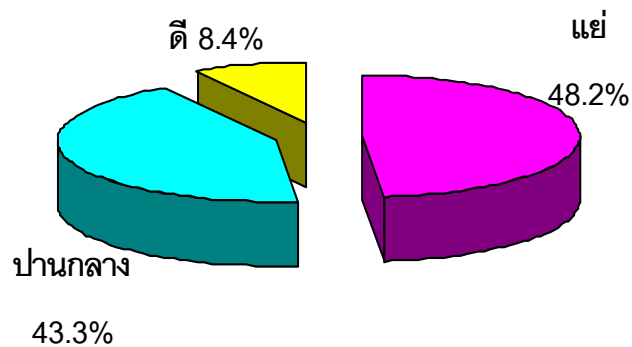


ความเชื่อมั่นเกี่ยวกับโอกาส
การทำงานทำในปัจจุบัน



ความเชื่อมั่นเกี่ยวกับโอกาส
การทำงานทำใน 6 เดือนข้างหน้า

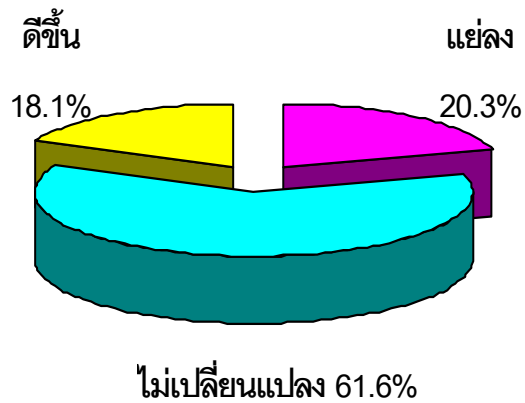
ประชาชนส่วนใหญ่ยังมีความเชื่อมั่นเกี่ยวกับโอกาสการทำงานทำในระดับที่ไม่ดี



ดัชนีความเชื่อมั่นเกี่ยวกับโอกาสการทำงานทำเท่ากับ **60.2**

ความเชื่อมั่นเกี่ยวกับรายได้ในอนาคต

ประชาชนส่วนใหญ่มั่นใจว่ารายได้ในอนาคตของตนไม่เปลี่ยนแปลง



ดัชนีความเชื่อมั่นเกี่ยวกับรายได้ในอนาคตเท่ากับ **97.8**

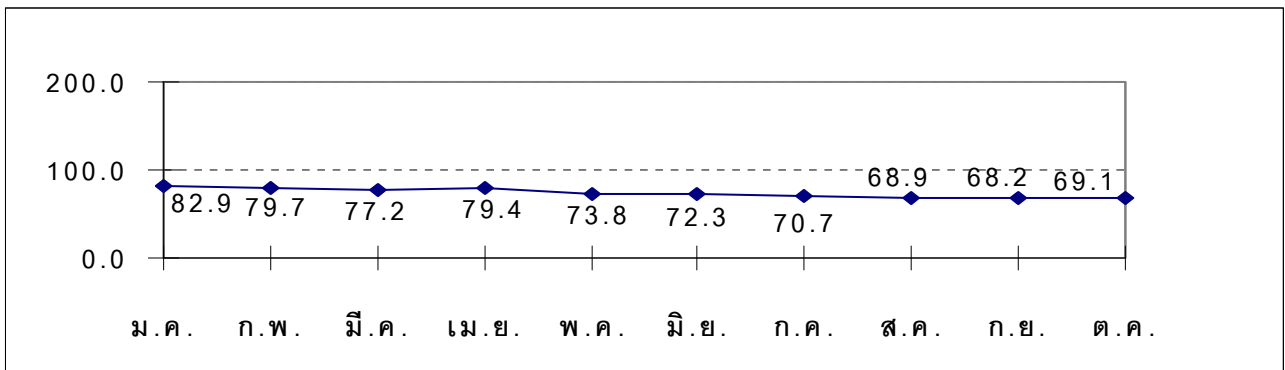
ตารางที่ 1 ผลสำรวจความเชื่อมั่นของผู้บริโภคในเดือนกันยายนถึงตุลาคม 2543

รายการ	กันยายน 2543 (%)			ตุลาคม 2543 (%)		
	ดี/ ดีขึ้น	ปานกลาง / ไม่ เปลี่ยนแปลง	แย่มาก/ แย่มาก	ดี/ ดีขึ้น	ปานกลาง / ไม่ เปลี่ยนแปลง	แย่มาก/ แย่มาก
1. ภาวะเศรษฐกิจในปัจจุบัน	5.8	38.8	55.4	5.7	39.6	54.7
2. ภาวะเศรษฐกิจใน 6 เดือนข้างหน้า	16.3	53.4	30.3	16.3	54.7	29.0
3. โอกาสในการหางานทำในปัจจุบัน	5.1	33.8	61.1	5.3	34.2	60.5
4. โอกาสในการหางานทำใน 6 เดือน ข้างหน้า	10.4	52.9	36.7	11.5	52.5	36.0
5. รายได้ใน 6 เดือนข้างหน้า	17.9	60.6	21.5	18.1	61.6	20.3
6. ภาวะเศรษฐกิจโดยรวม	11.1	46.1	42.8	11.0	47.1	41.9
7. โอกาสในการหางานรวม	7.7	43.4	48.9	8.4	43.3	48.2

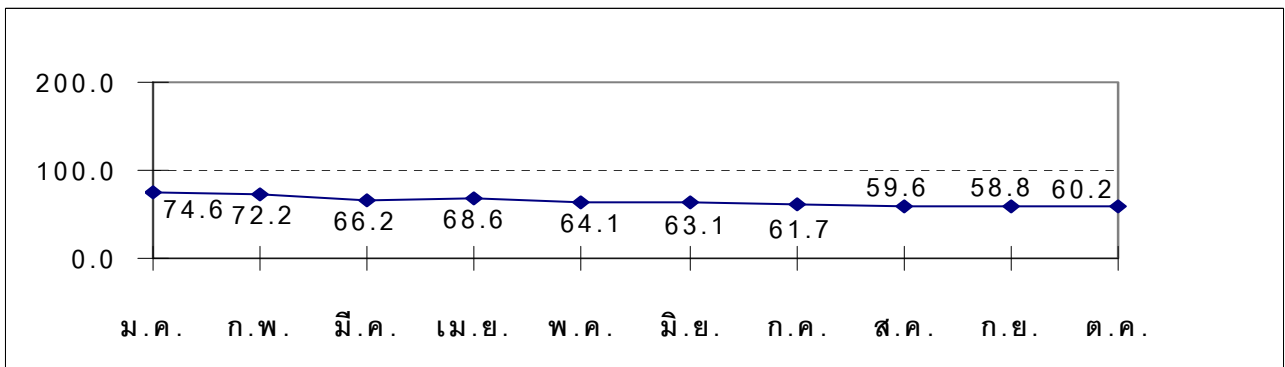
ตารางที่ 2 ผลสำรวจความเชื่อมั่นของผู้บริโภคในเดือนพฤษภาคมถึงตุลาคม 2543

รายการ	พฤษภาคม	มิถุนายน	กรกฎาคม	สิงหาคม	กันยายน	ตุลาคม
1. ดัชนีความเชื่อมั่นเกี่ยวกับเศรษฐกิจโดยรวม	73.8	72.3	70.7	68.9	68.2	69.1
2. ดัชนีความเชื่อมั่นเกี่ยวกับโอกาสในการหางาน	64.1	63.1	61.7	59.6	58.8	60.2
3. ดัชนีความเชื่อมั่นเกี่ยวกับรายได้ในอนาคต	100.7	98.0	96.3	97.4	96.4	97.8

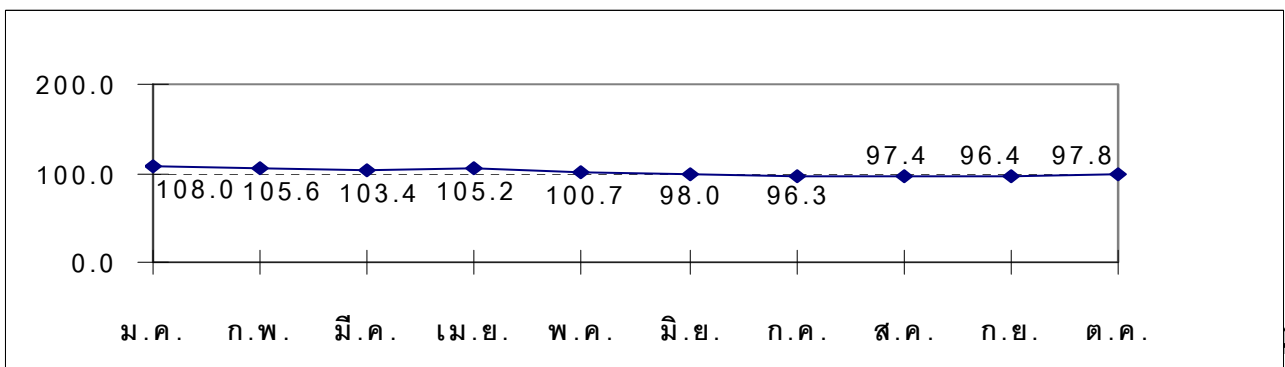
ดัชนีความเชื่อมั่นเกี่ยวกับเศรษฐกิจโดยรวม



ดัชนีความเชื่อมั่นเกี่ยวกับโอกาสในการหางานทำ



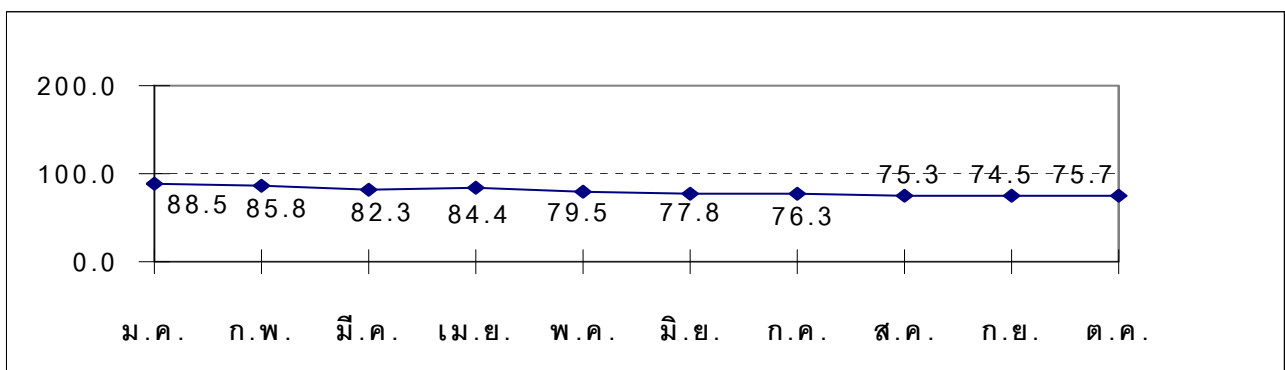
ดัชนีความเชื่อมั่นเกี่ยวกับรายได้ในอนาคต



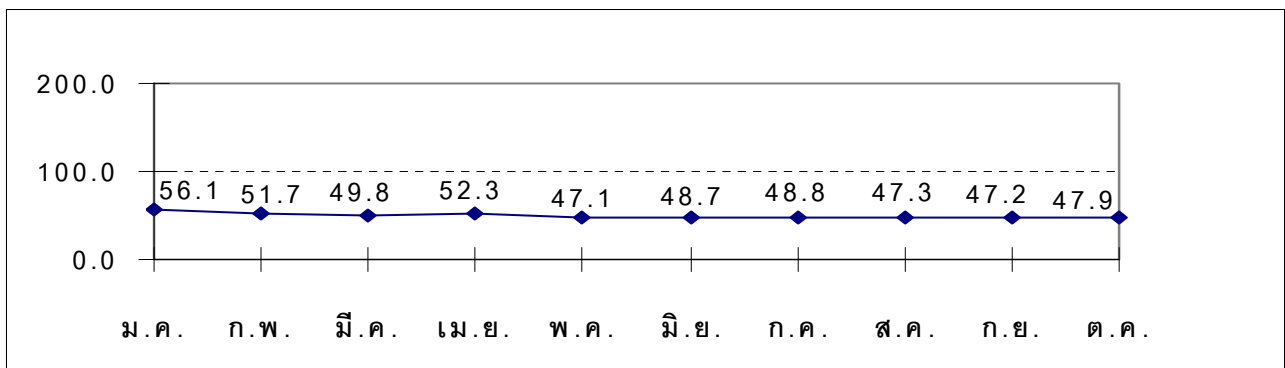
ตารางที่3 ดัชนีความเชื่อมั่นผู้บริโภคแต่ละช่วงเวลาในเดือนพฤษภาคมถึงตุลาคม 2543

รายการ	พฤษภาคม	มิถุนายน	กรกฎาคม	สิงหาคม	กันยายน	ตุลาคม
1. ดัชนีความเชื่อมั่นของผู้บริโภคโดยรวม โดยรวม	79.5	77.8	76.3	75.3	74.5	75.7
2. ดัชนีความเชื่อมั่นของผู้บริโภค ในปัจจุบัน	47.1	48.7	48.8	47.3	47.2	47.9
3. ดัชนีความเชื่อมั่นของผู้บริโภค ในอนาคต	94.1	90.5	87.9	86.6	85.3	86.9

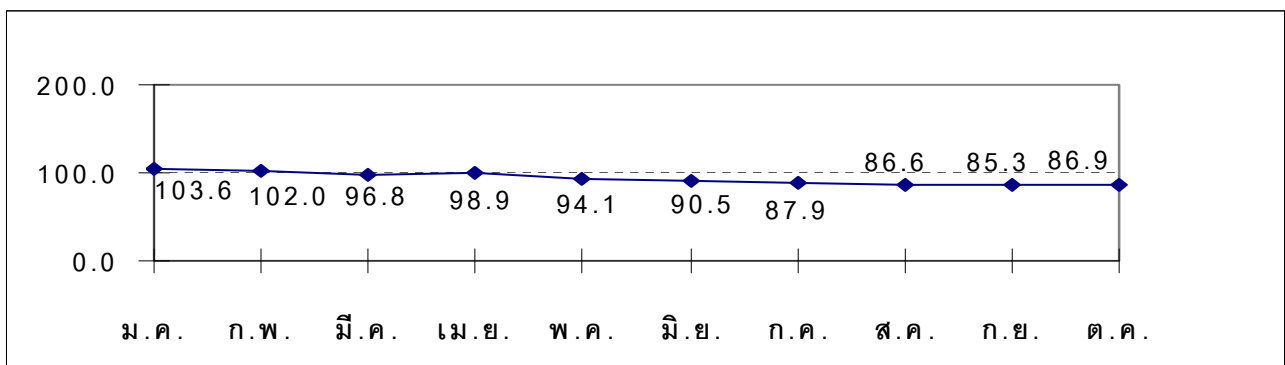
ดัชนีความเชื่อมั่นของผู้บริโภคโดยรวม



ดัชนีความเชื่อมั่นของผู้บริโภคในปัจจุบัน



ดัชนีความเชื่อมั่นของผู้บริโภคในอนาคต



ดัชนีความเชื่อมั่นของผู้บริโภคประจำเดือนตุลาคม 2543

การจัดทำดัชนีความเชื่อมั่นของผู้บริโภคที่จัดทำโดยศูนย์พยากรณ์เศรษฐกิจและธุรกิจ มหาวิทยาลัยหอการค้าไทยและหอการค้าไทยในเดือนตุลาคม 2543 ได้ดำเนินการโดยออกแบบสอบถามตัวอย่างจากประชาชนทั่วประเทศเป็นจำนวน 1,714 คน แยกเป็นกลุ่มตัวอย่างในเขตกรุงเทพฯ และปริมณฑล ร้อยละ 40.8 และต่างจังหวัด ร้อยละ 59.2 โดยกลุ่มตัวอย่างเป็นเพศชายและเพศหญิงประมาณร้อยละ 49.8 และ 50.2 ตามลำดับ

การอ่านค่าดัชนี

ดัชนีความเชื่อมั่นของผู้บริโภคจะมีค่าอยู่ระหว่าง 0-200 ซึ่งสามารถแปลความหมายได้ดังนี้

- 1) ถ้าดัชนีอยู่ในระดับที่สูงกว่า 100 แสดงว่าผู้บริโภคมีความเห็นว่าภาวะการดำเนินงานนั้นๆ จะดีขึ้นหรืออยู่ในระดับดี
- 2) ถ้าดัชนีอยู่ในระดับ 100 แสดงว่าผู้บริโภคมีความเห็นว่าภาวะการดำเนินงานนั้นๆ ไม่เปลี่ยนแปลงหรือทรงตัวในระดับปานกลาง
- 3) ถ้าดัชนีอยู่ในระดับที่ต่ำกว่า 100 แสดงว่าผู้บริโภคมีความเห็นว่าภาวะการดำเนินงานนั้นๆ จะแย่ลงหรืออยู่ในระดับไม่ดี

ปัจจัยที่มีผลกระทบต่อความเชื่อมั่นของผู้บริโภคในเดือนตุลาคม 2543

ในเดือนตุลาคม 2543 มีปัจจัยหลายด้านที่เป็นปัจจัยบวกและปัจจัยลบที่ส่งผลกระทบต่อความเชื่อมั่นของผู้บริโภค สำหรับปัจจัยที่เป็นปัจจัยบวก ได้แก่

1. ตัวเลขมูลค่าการส่งออกของเดือนกันยายน 2543 ซึ่งเป็นข้อมูลดิบ 95% ที่รวบรวมโดยกรมศุลกากร มีมูลค่าประมาณ 5,764 ล้านดอลลาร์ สหรัฐฯ หรือเพิ่มขึ้นเมื่อเทียบกับช่วงเดียวกันของปีก่อน 11.7% ส่งผลให้การส่งออกในช่วง 9 เดือนแรกของปีนี้มีมูลค่าประมาณ 51,048 ล้านดอลลาร์ หรือเพิ่มขึ้น 20.7% สำหรับการนำเข้ามีมูลค่าประมาณ 5,122.8 ล้านดอลลาร์ หรือเพิ่มขึ้นเมื่อเทียบกับช่วงเดียวกันของปีก่อน 16.4% ส่งผลให้การนำเข้าในช่วง 9 เดือนแรกของปีนี้มีมูลค่าประมาณ 45,027.2 ล้านดอลลาร์ หรือเพิ่มขึ้น 25.7% สำหรับดุลการค้าในช่วง 9 เดือนแรกของปีนี้เกินดุลประมาณ 6,020.9 ล้านดอลลาร์ หรือลดลง 6.9% เมื่อเทียบกับช่วงเดียวกันของปีก่อน
2. ตัวเลขสินเชื่อไม่ก่อให้เกิดรายได้ (NPL) ในเดือนกันยายนของสถาบันการเงินทั้งระบบอยู่ที่ 1,115,441 ล้านบาท หรือคิดเป็น 22.78% ของสินเชื่อรวม ปรับตัวลดลงจาก 1,593,401 ล้านบาท หรือ 31.24% ในเดือนสิงหาคม
3. ธนาคารแห่งประเทศไทยยังคงใช้นโยบายอัตราดอกเบี้ยต่ำเพื่อสนับสนุนการฟื้นตัวของระบบเศรษฐกิจ
4. ในเดือนตุลาคมมีข่าวเกี่ยวกับเรื่องที่ว่ารัฐบาลจะออกมาตรการกระตุ้นภาวะเศรษฐกิจรอบใหม่

ทางด้านปัจจัยลบ ได้แก่

1. ในเดือนตุลาคมราคาน้ำมันขายปลีกดีเซลในประเทศปรับตัวสูงขึ้น 60 สตางค์ต่อลิตร โดยราคาน้ำมันเบนซินไร้สารตะกั่ว ออกเทน 95 และน้ำมันดีเซลปรับตัวสูงขึ้นจาก 16.19 และ 14.44 บาทต่อลิตร ณ สิ้นเดือนกันยายน ไปอยู่ที่ระดับ 16.79 และ 15.04 บาทต่อลิตร ณ สิ้นเดือนตุลาคม
2. ค่าเงินบาทอ่อนตัวลงไปอีกระดับ 42-43 บาทต่อดอลลาร์สหรัฐตลอดเดือนตุลาคม โดยอัตราแลกเปลี่ยนอ้างอิงค่าเงินบาทปรับตัวลดลงจาก 42.256 บาทต่อดอลลาร์สหรัฐ ณ สิ้นเดือนกันยายน เป็น 43.972 บาทต่อดอลลาร์สหรัฐ ณ สิ้นเดือนตุลาคม ซึ่งการปรับตัวอ่อนลงของค่าเงินบาทใกล้ระดับ 44 บาทต่อดอลลาร์สหรัฐนี้ ทำให้หลายฝ่ายแสดงความวิตกว่าจะส่งผลกระทบต่อระบบเศรษฐกิจ
3. ในเดือนตุลาคม SET Index ปรับตัวลดลงจาก 277.29 จุด ณ สิ้นเดือนกันยายน เป็น 271.84 จุด ณ สิ้นเดือนตุลาคม ทั้งนี้ในเดือนตุลาคมนี้ SET Index ได้ปรับตัวลดลงถึงจุดต่ำสุดที่ระดับ 250.60 จุด ในช่วงกลางเดือน หลังจากนั้นค่อยๆ ปรับตัวสูงขึ้น
4. การแก้ไขปัญหา NPL ยังมีความล่าช้า และปัญหาการเกิด NPL ใหม่หลังจากที่มีการปรับโครงสร้างหนี้ไปแล้วยังคงเกิดขึ้นอย่างต่อเนื่อง
5. ราคาสินค้าทางการเกษตรยังทรงตัวอยู่ในระดับต่ำ ซึ่งปัญหาเหล่านี้ยังไม่มีแนวโน้มที่จะปรับตัวในทิศทางที่ดีขึ้นในระยะสั้น

การแปลผลดัชนีความเชื่อมั่นของผู้บริโภคประจำเดือนตุลาคม 2543

จากผลของการสำรวจความเชื่อมั่นของผู้บริโภคในเดือนตุลาคม 2543 ดัชนีเชื่อมั่นของผู้บริโภคทุกประเภทปรับตัวดีขึ้นจากเดือนก่อน โดยปัจจัยบวกและปัจจัยลบยังคงเป็นปัจจัยเดิมๆ แต่การที่ดัชนีปรับตัวขึ้นน่าจะเป็นผลมาจากการที่ผู้บริโภคเห็นว่าเหตุการณ์ต่างๆ คงจะไม่แย่ไปกว่านี้ จึงปรับความเห็นว่าทุกอย่างคงจะทรงตัวหรือดีขึ้นเล็กน้อย สำหรับรายละเอียดของการปรับตัวของดัชนีต่างๆ ในเดือนนี้ มีดังต่อไปนี้

1. ดัชนีความเชื่อมั่นของผู้บริโภคเกี่ยวกับเศรษฐกิจโดยรวม

ในเดือนตุลาคม 2543 ดัชนีความเชื่อมั่นของผู้บริโภคเกี่ยวกับเศรษฐกิจโดยรวมปรับตัวเพิ่มขึ้นจากเดือนที่ผ่านมา โดยมีค่าประมาณ 69.1 เทียบกับเดือนกันยายนที่อยู่ในระดับประมาณ 68.2 ทั้งนี้ ในเดือนตุลาคม ผู้บริโภคเห็นว่าภาวะเศรษฐกิจโดยรวมอยู่ในระดับที่ดี ปานกลาง และแย่ประมาณ 11.0% 47.1% และ 41.9% ตามลำดับ ขณะที่เดือนกันยายน ผู้บริโภคมีความเห็นว่าภาวะเศรษฐกิจโดยรวมอยู่ในระดับที่ดี ปานกลาง และแย่ประมาณ 11.1% 46.1% และ 42.8% ตามลำดับ การที่ดัชนีมีค่าต่ำกว่าระดับ 100 แสดงว่าผู้บริโภคมีความเห็นว่าภาวะเศรษฐกิจโดยรวมยังไม่ดีนัก

เมื่อพิจารณาดัชนีความเชื่อมั่นของผู้บริโภคเกี่ยวกับเศรษฐกิจในปัจจุบันอยู่ในระดับประมาณ 51.0 ปรับตัวเพิ่มขึ้นจากเดือนกันยายนที่อยู่ในระดับประมาณ 50.4 ซึ่งในเดือนตุลาคมนี้ ผู้บริโภคเห็นว่าภาวะเศรษฐกิจ

อยู่ในระดับที่ดี ปานกลาง และแย่มาก 5.7% 39.6% และ 54.7% ตามลำดับ ขณะที่เดือนกันยายน ผู้บริโภคมีความเห็นว่าภาวะเศรษฐกิจอยู่ในระดับที่ดี ปานกลาง และแย่มาก 5.8% 38.8% และ 55.4% ตามลำดับ แสดงให้เห็นว่าผู้บริโภคส่วนใหญ่มีความรู้สึกที่ภาวะเศรษฐกิจในเดือนตุลาคมอยู่ในระดับที่ยังไม่ดีและทรงตัวอยู่ในระดับใกล้เคียงกับเดือนกันยายน

สำหรับดัชนีความเชื่อมั่นของผู้บริโภคเกี่ยวกับเศรษฐกิจในอนาคต (ใน 6 เดือนข้างหน้า) ของเดือนตุลาคมอยู่ในระดับประมาณ 87.3 ปรับตัวเพิ่มขึ้นเมื่อเทียบกับเดือนกันยายนที่อยู่ในระดับประมาณ 86.0 โดยในเดือนตุลาคม ผู้บริโภคเห็นว่าภาวะเศรษฐกิจในอนาคตอยู่ในระดับที่ดี ปานกลาง และแย่มาก 16.3% 54.7% และ 29.0% ตามลำดับ ขณะที่ในเดือนกันยายน ผู้บริโภคมีความเห็นว่าภาวะเศรษฐกิจในอนาคตอยู่ในระดับที่ดี ปานกลาง และแย่มาก 16.3% 53.4% และ 30.3% ตามลำดับ จะสังเกตได้ว่า ดัชนีความเชื่อมั่นของผู้บริโภคเกี่ยวกับเศรษฐกิจในอนาคตของเดือนตุลาคมได้ปรับตัวลดลงต่ำกว่าระดับ 100 ติดต่อกันเป็นเดือนที่หก (หลังจากที่ได้ปรับตัวลดลงต่ำกว่า 100 นับตั้งแต่เดือนพฤษภาคมเป็นต้นมา) อย่างไรก็ตาม แสดงให้เห็นว่าผู้บริโภคมีความมั่นใจในภาวะเศรษฐกิจไทยในอนาคตลดลงอย่างต่อเนื่อง

จากการสำรวจความเชื่อมั่นของผู้บริโภคในเดือนตุลาคมอาจพอสรุปได้ว่า ภาวะเศรษฐกิจไทยในสายตาของผู้บริโภคนั้นยังอยู่ในระดับที่ไม่ดีอย่างต่อเนื่อง **เพราะดัชนีทุกตัวยังอยู่ต่ำกว่าระดับปกติแสดงให้เห็นถึงความไม่มั่นใจของผู้บริโภคยังคงไม่ดีเช่นเดียวกับเดือนก่อน แม้ว่าดัชนีเกี่ยวกับเศรษฐกิจในเดือนนี้ทุกรายการปรับตัวดีขึ้นเล็กน้อย แต่ยังไม่มีความชัดเจนที่แสดงว่าความเชื่อมั่นของผู้บริโภคเริ่มดีขึ้นแล้ว คงจะต้องดูการเปลี่ยนแปลงของดัชนีในเดือนต่อไปว่าความเชื่อมั่นเกี่ยวกับภาวะเศรษฐกิจจะเป็นอย่างไร และหากพิจารณาพิจารณาภาพโดยรวมดัชนีความเชื่อมั่นต่อระบบเศรษฐกิจยังคงแสดงแนวโน้มปรับตัวลดลงในช่วง 10 เดือนแรกของปี 2543 และอยู่ในระดับต่ำกว่า 100 ติดต่อกันเป็นเวลา 6 เดือน**

ตารางที่ 4 ดัชนีความเชื่อมั่นของผู้บริโภคเกี่ยวกับภาวะเศรษฐกิจ

เดือน		ดัชนีความเชื่อมั่นเกี่ยวกับภาวะเศรษฐกิจ		
		ภาวะเศรษฐกิจโดยรวม	ภาวะเศรษฐกิจในปัจจุบัน	ภาวะเศรษฐกิจในอนาคต
ตุลาคม	2542	66.10	35.0	98.3
พฤศจิกายน	2542	79.5	43.3	115.9
ธันวาคม	2542	82.5	58.5	106.4
มกราคม	2543	82.9	60.2	105.6
กุมภาพันธ์	2543	79.7	55.6	103.7
มีนาคม	2543	77.2	55.9	98.5
เมษายน	2543	79.4	57.6	101.1
พฤษภาคม	2543	73.8	52.4	95.2
มิถุนายน	2543	72.3	53.9	90.8
กรกฎาคม	2543	70.7	53.2	88.3
สิงหาคม	2543	68.9	50.8	86.9
กันยายน	2543	68.2	50.4	86.0
ตุลาคม	2543	69.1	51.0	87.3

ไตรมาส		ดัชนีความเชื่อมั่นเกี่ยวกับภาวะเศรษฐกิจเฉลี่ย		
		ภาวะเศรษฐกิจโดยรวม	ภาวะเศรษฐกิจในปัจจุบัน	ภาวะเศรษฐกิจในอนาคต
ไตรมาสที่ 4	2541	41.8	18.1	65.5
ไตรมาสที่ 1	2542	48.2	23.1	73.4
ไตรมาสที่ 2	2542	59.9	33.8	86.0
ไตรมาสที่ 3	2542	67.3	35.3	99.3
ไตรมาสที่ 4	2542	76.2	45.6	106.9
ไตรมาสที่ 1	2543	79.9	57.2	102.6
ไตรมาสที่ 2	2543	75.1	54.6	95.7
ไตรมาสที่ 3	2543	69.3	51.5	87.1
ตุลาคม	2543	69.1	51.0	87.3

2. ดัชนีความเชื่อมั่นของผู้บริโภคเกี่ยวกับโอกาสหางานทำโดยรวม

ในเดือนตุลาคม 2543 ดัชนีความเชื่อมั่นของผู้บริโภคเกี่ยวกับโอกาสหางานทำโดยรวมมีค่าประมาณ 60.2 (ตัวเลขนี้แสดงให้เห็นว่าผู้บริโภคยังรู้สึกว่ภาวะการจ้างงานโดยรวมยังไม่ดี เนื่องจากดัชนีมีค่าต่ำกว่า 100) ปรับตัวเพิ่มขึ้นเมื่อเทียบกับเดือนกันยายนที่อยู่ในระดับประมาณ 58.8 โดยในเดือนตุลาคม ผู้บริโภคเห็นว่าโอกาส

ในการหางานทำโดยรวมอยู่ในระดับที่ดี ปานกลาง และแย่ประมาณ 8.4% 43.3% และ 48.2% ตามลำดับ ขณะที่ในเดือนกันยายน ผู้บริโภคมีความเห็นว่าโอกาสในการหางานทำโดยรวมอยู่ในระดับที่ดี ปานกลาง และแย่ประมาณ 7.7% 43.4% และ 48.9% ตามลำดับ

เมื่อพิจารณาดัชนีความเชื่อมั่นของผู้บริโภคเกี่ยวกับโอกาสในการหางานทำในปัจจุบันของเดือนตุลาคมอยู่ในระดับประมาณ 44.8 ใกล้เคียงกับเดือนกันยายนที่ดัชนีอยู่ในระดับประมาณ 44.0 แสดงให้เห็นว่าผู้บริโภคยังมีความรู้สึกที่โอกาสในการหางานทำในปัจจุบันยังไม่ดีขึ้น โดยในเดือนตุลาคม ผู้บริโภคเห็นว่าโอกาสในการหางานทำอยู่ในระดับที่ดี ปานกลาง และแย่ประมาณ 5.3% 34.2% และ 60.5% ตามลำดับ ขณะที่ในเดือนกันยายน ผู้บริโภคมีความเห็นว่าโอกาสในการหางานทำอยู่ในระดับที่ดี และแย่ประมาณ 5.1% 33.8% และ 61.1% ตามลำดับ

ดัชนีความเชื่อมั่นของผู้บริโภคเกี่ยวกับโอกาสในการหางานทำในอนาคต (ใน 6 เดือนข้างหน้า) ของเดือนตุลาคมอยู่ในระดับประมาณ 75.5 ปรับตัวเพิ่มขึ้นเมื่อเทียบกับเดือนกันยายนที่อยู่ในระดับประมาณ 73.6 โดยในเดือนตุลาคม ผู้บริโภคเห็นว่าโอกาสในการหางานทำในอนาคตอยู่ในระดับที่ดี ปานกลาง และแย่ประมาณ 11.5% 52.5% และ 36.0% ตามลำดับ ขณะที่ในเดือนกันยายน ผู้บริโภคมีความเห็นว่าโอกาสในการหางานทำในอนาคตอยู่ในระดับที่ดี ปานกลาง และแย่ประมาณ 10.4% 52.9% และ 36.7% ตามลำดับ **จะสังเกตได้ว่าการปรับตัวของดัชนีความเชื่อมั่นของผู้บริโภคเกี่ยวกับโอกาสในการหางานทำนั้นจะปรับตัวไปในทิศทางเดียวกับความเชื่อมั่นในภาวะเศรษฐกิจ กล่าวคือ เมื่อผู้บริโภคเห็นว่าเมื่อภาวะเศรษฐกิจยังไม่ดี การจ้างงานจะยังไม่ดีขึ้นเช่นกัน**

ตารางที่ 5 ดัชนีความเชื่อมั่นของผู้บริโภคเกี่ยวกับโอกาสในการหางานทำ

เดือน	ดัชนีความเชื่อมั่นเกี่ยวกับโอกาสในการหางานทำ		
	การหางานทำโดยรวม	การหางานทำในปัจจุบัน	การหางานทำในอนาคต
ตุลาคม 2542	61.10	38.8	84.4
พฤศจิกายน 2542	71.5	38.2	104.9
ธันวาคม 2542	73.7	49.5	97.9
มกราคม 2543	74.10	52.0	97.3
กุมภาพันธ์ 2543	72.2	47.8	96.8
มีนาคม 2543	66.2	43.7	88.6
เมษายน 2543	68.10	46.9	90.3
พฤษภาคม 2543	64.1	41.9	86.4
มิถุนายน 2543	63.1	43.5	82.7
กรกฎาคม 2543	61.7	44.4	79.0
สิงหาคม 2543	59.10	43.8	75.4
กันยายน 2543	58.8	44.0	73.6
ตุลาคม 2543	60.2	44.8	75.5

ไตรมาส	ดัชนีความเชื่อมั่นเกี่ยวกับโอกาสในการหางานทำเฉลี่ย		
	การหางานทำโดยรวม	การหางานทำในปัจจุบัน	การหางานทำในอนาคต
ไตรมาสที่ 4 2541	33.0	18.3	47.7
ไตรมาสที่ 1 2542	40.9	23.6	58.3
ไตรมาสที่ 2 2542	49.3	30.5	68.0
ไตรมาสที่ 3 2542	58.9	39.1	78.8
ไตรมาสที่ 4 2542	68.9	42.2	95.7
ไตรมาสที่ 1 2543	71.0	47.8	94.2
ไตรมาสที่ 2 2543	65.3	44.1	84.5
ไตรมาสที่ 3 2543	60.3	44.1	76.0
ตุลาคม 2543	60.2	44.8	75.5

3. ดัชนีความเชื่อมั่นของผู้บริโภคเกี่ยวกับรายได้ในอนาคต

ในเดือนตุลาคม 2543 ดัชนีความเชื่อมั่นของผู้บริโภคเกี่ยวกับรายได้ในอนาคตอยู่ที่ระดับประมาณ 97.8 ปรับตัวเพิ่มขึ้นเมื่อเทียบกับเดือนกันยายนที่อยู่ในระดับประมาณ 96.4 แสดงว่าผู้บริโภคส่วนใหญ่ยังมีความเชื่อมั่นว่ารายได้ของตนในอนาคตจะไม่เปลี่ยนแปลงเนื่องจากดัชนียังคงในระดับใกล้เคียงกับระดับ 100 โดยในเดือนตุลาคม ผู้บริโภคเห็นว่ารายได้ในอนาคตของตน (ใน 6 เดือนข้างหน้า) จะปรับตัวดีขึ้น ไม่เปลี่ยนแปลง และแย่ลง ประมาณ 18.1% 61.6% และ 20.3% ตามลำดับ ขณะที่ในเดือนกันยายน ผู้บริโภคมีความเห็นว่ารายได้ในอนาคตของตนจะปรับตัวดีขึ้น ไม่เปลี่ยนแปลง และแย่ลง ประมาณ 17.9% 60.6% และ 21.5% ตามลำดับ

แม้ว่าดัชนีความเชื่อมั่นของผู้บริโภคเกี่ยวกับรายได้ในอนาคตยังอยู่ต่ำกว่าระดับ 100 ติดต่อกันเป็นเดือนที่หก แต่การที่ดัชนีความเชื่อมั่นเกี่ยวกับรายได้ในอนาคตค่อนข้างทรงตัวอยู่ในระดับใกล้เคียงกับเดือนก่อน (หรือดีขึ้นเล็กน้อย) และผู้ตอบส่วนใหญ่ประมาณ 61.6% คาดว่ารายได้ของตนในอนาคตจะไม่เปลี่ยนแปลง แสดงให้เห็นว่าผู้ตอบยังมีความมั่นใจในรายได้ของตนในอนาคตว่าจะไม่ลดลงมากนัก ซึ่งเป็นสัญญาณที่สะท้อนให้เห็นว่าผู้บริโภคอาจเริ่มมีความมั่นใจในรายได้ในอนาคตของตนว่าจะมีแนวโน้มที่ดีขึ้น ซึ่งจะเป็ปัจจัยสำคัญที่จะทำให้คาดการณ์ได้ว่าในช่วง 6 เดือนข้างหน้า ผู้บริโภคจะยังคงรักษาระดับการบริโภคของตนไว้ในระดับปัจจุบันหรือชะลอตัวลงเล็กน้อยตามความมั่นใจในภาวะเศรษฐกิจและการจ้างงานที่ยังอยู่ในระดับที่ไม่ดี

ตารางที่ 6 ดัชนีความเชื่อมั่นของผู้บริโภคเกี่ยวกับรายได้ในอนาคต

เดือน	ดัชนีความเชื่อมั่นเกี่ยวกับรายได้ในอนาคต
ตุลาคม 2542	99.9
พฤศจิกายน 2542	114.4
ธันวาคม 2542	108.8
มกราคม 2543	108.0
กุมภาพันธ์ 2543	105.6
มีนาคม 2543	103.4
เมษายน 2543	105.2
พฤษภาคม 2543	100.7
มิถุนายน 2543	98.0
กรกฎาคม 2543	96.3
สิงหาคม 2543	97.4
กันยายน 2543	96.4
ตุลาคม 2543	97.8

ไตรมาส	ดัชนีความเชื่อมั่นเกี่ยวกับรายได้ในอนาคตเฉลี่ย
ไตรมาสที่ 4 2541	90.7
ไตรมาสที่ 1 2542	90.9
ไตรมาสที่ 2 2542	97.0
ไตรมาสที่ 3 2542	100.6
ไตรมาสที่ 4 2542	107.7
ไตรมาสที่ 1 2543	105.7
ไตรมาสที่ 2 2543	101.3
ไตรมาสที่ 3 2543	96.7
ตุลาคม 2543	97.8

ดัชนีความเชื่อมั่นของผู้บริโภค ในเดือนตุลาคม 2543

จากผลของการสำรวจความเชื่อมั่นของผู้บริโภคในเดือนตุลาคม 2543 เมื่อได้ดัชนีความเชื่อมั่นของผู้บริโภคเกี่ยวกับภาวะเศรษฐกิจ โอกาสในการหางานทำ และรายได้ในอนาคตรวมทั้งสิ้น 5 ประเภท เราสามารถนำมาคำนวณหาดัชนีความเชื่อมั่นของผู้บริโภคได้ดังต่อไปนี้

1. ดัชนีความเชื่อมั่นของผู้บริโภคโดยรวม โดยนำดัชนีความเชื่อมั่นของผู้บริโภคทั้ง 5 รายการมารวมกันแล้วคำนวณหาค่าเฉลี่ย
2. ดัชนีความเชื่อมั่นของผู้บริโภคในปัจจุบัน โดยนำดัชนีความเชื่อมั่นของผู้บริโภคในปัจจุบันจำนวนสองรายการมารวมกันแล้วคำนวณหาค่าเฉลี่ย
3. ดัชนีความเชื่อมั่นของผู้บริโภคอนาคต โดยนำดัชนีความเชื่อมั่นของผู้บริโภคในอนาคตจำนวนสามรายการมารวมกันแล้วคำนวณหาค่าเฉลี่ย

จากผลของการสำรวจความเชื่อมั่นของผู้บริโภคในเดือนตุลาคม 2543 เมื่อนำดัชนีประเภทต่างๆ มาคำนวณโดยแบ่งต่างตามระยะเวลาวิเคราะห์ ผลปรากฏว่าดัชนีความเชื่อมั่นของผู้บริโภคในปัจจุบันปรับตัวเพิ่มขึ้นเล็กน้อยจากระดับ 47.2 ในเดือนกันยายนเป็นระดับ 47.9 ในเดือนตุลาคม และดัชนีความเชื่อมั่นของผู้บริโภคในอนาคต (ในระยะ 6 เดือนข้างหน้า) ปรับตัวเพิ่มขึ้นจากระดับ 85.3 ในเดือนกันยายนเป็นระดับ 86.9 ในเดือนตุลาคม และดัชนีความเชื่อมั่นของผู้บริโภคโดยรวมปรับตัวเพิ่มขึ้นเช่นกันจากเดือนกันยายนที่อยู่ในระดับประมาณ 74.5 เป็น 75.7 ในเดือนตุลาคม การที่ดัชนีความเชื่อมั่นโดยรวมมีค่าต่ำกว่า 100 แสดงว่าผู้บริโภคยังไม่มี ความมั่นใจในภาวะการณ์ด้านเศรษฐกิจ โอกาสหางานทำ และรายได้ ว่าอยู่ในระดับที่ดี ซึ่งจะส่งผลให้ผู้บริโภคยังบริโภคอย่างระมัดระวัง และยังมีความต้องการออมเพื่อป้องกันความเสี่ยงที่อาจเกิดขึ้นได้ในอนาคต ทำให้การบริโภคในภาคประชาชนอาจจะยังไม่ขยายตัวเพิ่มสูงขึ้นมากนัก สำหรับสินค้าโดยทั่วไป

ตารางที่ 7 ดัชนีความเชื่อมั่นของผู้บริโภค

เดือน	ดัชนีความเชื่อมั่นของผู้บริโภค		
	โดยรวม	ในปัจจุบัน	ในอนาคต
ตุลาคม 2542	76.0	36.6	94.2
พฤศจิกายน 2542	88.5	40.8	111.7
ธันวาคม 2542	88.3	54.0	104.4
มกราคม 2543	88.5	56.1	103.6
กุมภาพันธ์ 2543	85.8	51.7	102.0
มีนาคม 2543	82.3	49.8	96.8
เมษายน 2543	84.4	52.3	98.9
พฤษภาคม 2543	79.5	47.1	94.1
มิถุนายน 2543	77.8	48.7	90.5
กรกฎาคม 2543	76.3	48.8	87.9
สิงหาคม 2543	75.3	47.3	86.6
กันยายน 2543	74.5	47.2	85.3
ตุลาคม 2543	75.7	47.9	86.9

ไตรมาส	ดัชนีความเชื่อมั่นของผู้บริโภคเฉลี่ย		
	โดยรวม	ในปัจจุบัน	ในอนาคต
ไตรมาสที่ 4 2541	55.2	18.2	68.0
ไตรมาสที่ 1 2542	60.0	23.4	74.2
ไตรมาสที่ 2 2542	68.7	32.2	83.7
ไตรมาสที่ 3 2542	75.10	37.2	92.9
ไตรมาสที่ 4 2542	84.3	43.8	103.4
ไตรมาสที่ 1 2543	85.5	52.5	100.8
ไตรมาสที่ 2 2543	80.10	49.4	94.5
ไตรมาสที่ 3 2543	75.4	47.8	86.6
ตุลาคม 2543	75.7	47.9	86.9

สรุป

จากการสำรวจดัชนีความเชื่อมั่นของผู้บริโภคในเดือนตุลาคม 2543 ดัชนีทุกประเภทอยู่ในระดับใกล้เคียงกับเดือนก่อนและยังอยู่ต่ำกว่าระดับปกติ (หรือระดับ100) แสดงว่าผู้บริโภคยังไม่มี ความมั่นใจในภาวะการณ์ต่างๆ โดยเฉพาะภาวะเศรษฐกิจและภาวะการจ้างงานเท่าที่ควร อย่างไรก็ตาม ในเดือนนี้ดัชนีทุกประเภทปรับตัวดีขึ้นเล็กน้อยจากเดือนที่ผ่านมาและเป็นการปรับตัวเพิ่มขึ้นของดัชนีทุกรายการเป็นเดือนแรกภายในรอบ 5 เดือนนับตั้งแต่เดือนพฤษภาคมเป็นต้นมา โดยเฉพาะดัชนีความเชื่อมั่นของผู้บริโภคเกี่ยวกับภาวะเศรษฐกิจในอนาคตและดัชนีความเชื่อมั่นของผู้บริโภคเกี่ยวกับภาวะการจ้างงานในอนาคตปรับตัวลดต่ำกว่าระดับ 100 ติดต่อกันมา 5 เดือน

สัญญาณการปรับตัวของดัชนีต่างๆ ในเดือนนี้ทุกรายการ แสดงให้เห็นถึงความเชื่อมั่นของผู้บริโภคที่ทรงตัวใกล้เคียงกับเดือนก่อน ซึ่งอาจจะเป็นผลมาจากการที่ผู้บริโภคเห็นว่าเหตุการณ์ต่างๆ คงจะไม่แย่ไปกว่านี้ จึงมีความเห็นเกี่ยวกับภาวะการณ์ต่างๆ ว่าจะทรงตัวหรือดีขึ้นเล็กน้อย **ทั้งนี้ ยังเร็วเกินไปที่จะสรุปได้ว่าความเชื่อมั่นของผู้บริโภคเริ่มปรับเพิ่มมากขึ้น เนื่องจากยังไม่มีสัญญาณใดที่ชัดเจนที่แสดงว่าความเชื่อมั่นของผู้บริโภคเริ่มดีขึ้น คงจะต้องดูการเปลี่ยนแปลงของดัชนีในเดือนต่อไปว่าความเชื่อมั่นเกี่ยวกับภาวะต่างๆ จะเป็นอย่างไร (ดีขึ้นอย่างต่อเนื่องหรือปรับตัวลดลงอีก)**

ดังนั้น ศูนย์พยากรณ์เศรษฐกิจและธุรกิจ ยังคงสรุปตามแนวโน้มเดิมว่าความเชื่อมั่นเกี่ยวกับภาวะการณ์ต่างๆ ที่มีแนวโน้มปรับตัวลดลงมาตั้งแต่ต้นปี 2543 ยังคงเกิดขึ้น (โดยเฉพาะเริ่มลดลงอย่างชัดเจนตั้งแต่เดือนพฤษภาคม) แต่ในระยะ 3 เดือนที่ผ่านมา (สิงหาคม-ตุลาคม 2543) ดัชนีทุกประเภทเริ่มทรงตัว แสดงให้เห็นว่าความเชื่อมั่นของผู้บริโภคในภาวะเศรษฐกิจ การจ้างงาน และรายได้ในอนาคตเริ่มมีเสถียรภาพมากขึ้น **ภาวะเช่นนี้ คาดว่าในช่วง 6 เดือนข้างหน้า ผู้บริโภคจะยังคงรักษาระดับการบริโภคของตนไว้ในระดับปัจจุบันหรือชะลอตัวลงเล็กน้อยตามความมั่นใจในภาวะเศรษฐกิจและการจ้างงานที่ยังอยู่ในระดับที่ไม่ดี**

ศูนย์พยากรณ์เศรษฐกิจและธุรกิจ

และคณะเศรษฐศาสตร์

มหาวิทยาลัยหอการค้าไทย