

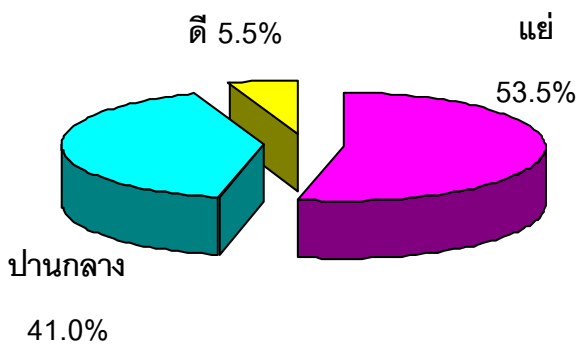


ดัชนีความเชื่อมั่นของผู้บริโภค UTCC's Consumer Confidence Index

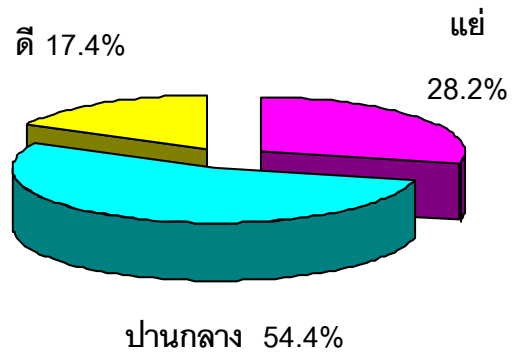
ศูนย์พยากรณ์เศรษฐกิจและธุรกิจ มหาวิทยาลัยหอการค้าไทย
โทร. และ โทรสาร 276-1040 หรือ 692-3050 ต่อ 1366

ผลการสำรวจความเชื่อมั่นเกี่ยวกับเศรษฐกิจไทยเดือนพฤศจิกายน 2543

เปรียบเทียบความเชื่อมั่นเกี่ยวกับภาวะเศรษฐกิจในปัจจุบันและ 6 เดือนข้างหน้า

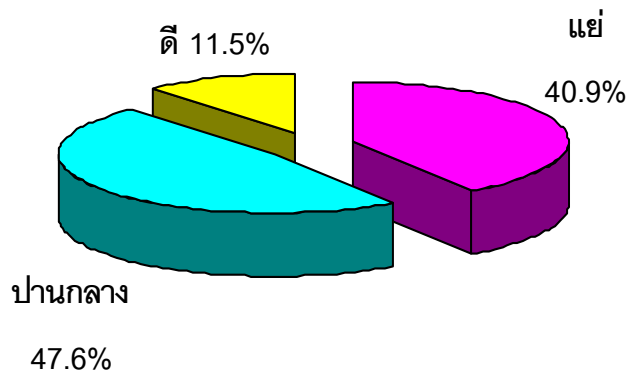


ความเชื่อมั่นเกี่ยวกับภาวะเศรษฐกิจ
ในปัจจุบัน



ความเชื่อมั่นเกี่ยวกับภาวะเศรษฐกิจ
ใน 6 เดือนข้างหน้า

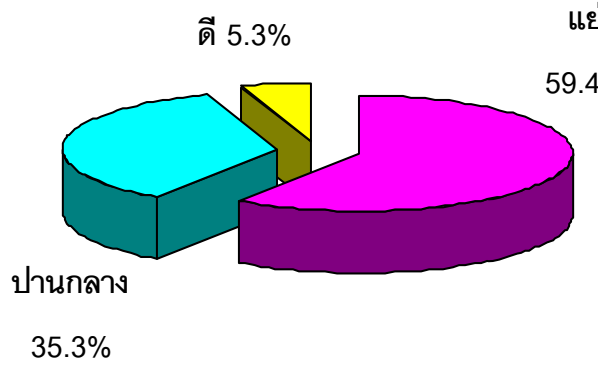
ประชาชนส่วนใหญ่ยังมีความเชื่อมั่นเกี่ยวกับเศรษฐกิจไทยในระดับปานกลาง



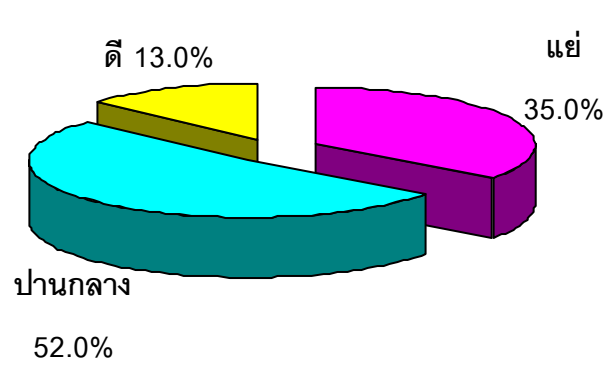
ดัชนีความเชื่อมั่นเกี่ยวกับเศรษฐกิจไทยโดยรวมเท่ากับ 70.6

ความเชื่อมั่นเกี่ยวกับโอกาสการทำงานทำโดยทั่วไป

เปรียบเทียบความเชื่อมั่นเกี่ยวกับโอกาสการทำงานทำในปัจจุบันและใน 6 เดือนข้างหน้า

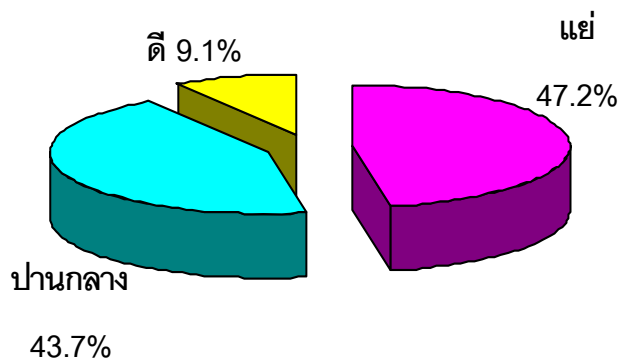


ความเชื่อมั่นเกี่ยวกับโอกาส
การทำงานทำในปัจจุบัน



ความเชื่อมั่นเกี่ยวกับโอกาส
การทำงานทำใน 6 เดือนข้างหน้า

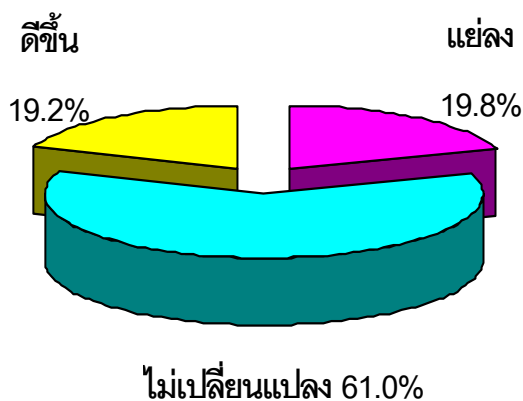
ประชาชนส่วนใหญ่ยังมีความเชื่อมั่นเกี่ยวกับโอกาสการทำงานทำในระดับที่ไม่ดี



ดัชนีความเชื่อมั่นเกี่ยวกับโอกาสการทำงานทำเท่ากับ **62.0**

ความเชื่อมั่นเกี่ยวกับรายได้ในอนาคต

ประชาชนส่วนใหญ่มั่นใจว่ารายได้ในอนาคตของตนไม่เปลี่ยนแปลง



ดัชนีความเชื่อมั่นเกี่ยวกับรายได้ในอนาคตเท่ากับ **99.4**

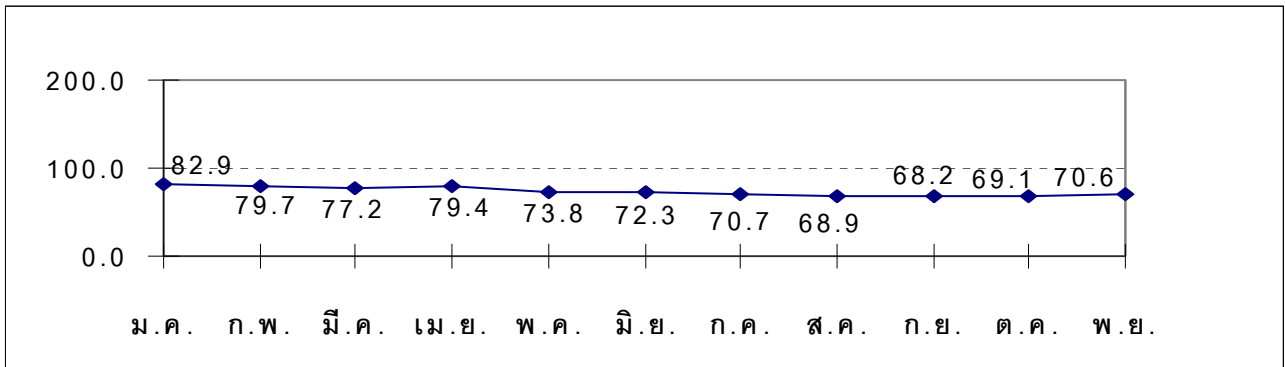
ตารางที่ 1 ผลสำรวจความเชื่อมั่นของผู้บริโภคในเดือนตุลาคมถึงพฤศจิกายน 2543

รายการ	ตุลาคม 2543 (%)			พฤศจิกายน 2543 (%)		
	ดี/ ดีขึ้น	ปานกลาง / ไม่ เปลี่ยนแปลง	แย่ง/ แย่งลง	ดี/ ดีขึ้น	ปานกลาง / ไม่ เปลี่ยนแปลง	แย่ง/ แย่งลง
1. ภาวะเศรษฐกิจในปัจจุบัน	5.7	39.6	54.7	5.5	41.0	53.5
2. ภาวะเศรษฐกิจใน 6 เดือนข้างหน้า	16.3	54.7	29.0	17.4	54.4	28.2
3. โอกาสในการหางานทำในปัจจุบัน	5.3	34.2	60.5	5.3	35.3	59.4
4. โอกาสในการหางานทำใน 6 เดือนข้างหน้า	11.5	52.5	36.0	13.0	52.0	35.0
5. รายได้ใน 6 เดือนข้างหน้า	18.1	61.6	20.3	19.2	61.0	19.8
6. ภาวะเศรษฐกิจโดยรวม	11.0	47.1	41.9	11.5	47.6	40.9
7. โอกาสในการหางานรวม	8.4	43.3	48.2	9.1	43.7	47.2

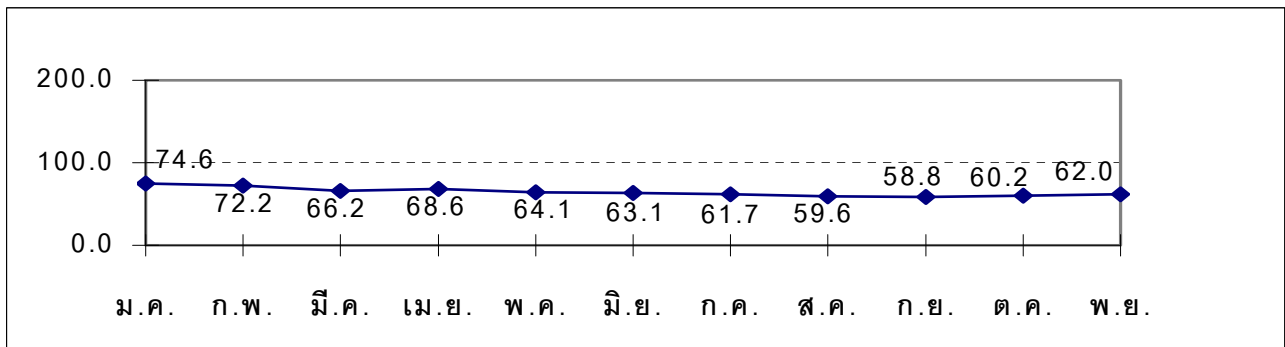
ตารางที่ 2 ผลสำรวจความเชื่อมั่นของผู้บริโภคในเดือนมิถุนายนถึงพฤศจิกายน 2543

รายการ	มิถุนายน	กรกฎาคม	สิงหาคม	กันยายน	ตุลาคม	พฤศจิกายน
1. ดัชนีความเชื่อมั่นเกี่ยวกับเศรษฐกิจโดยรวม	72.3	70.7	68.9	68.2	69.1	70.6
2. ดัชนีความเชื่อมั่นเกี่ยวกับโอกาสในการหางาน	63.1	61.7	59.6	58.8	60.2	62.0
3. ดัชนีความเชื่อมั่นเกี่ยวกับรายได้ในอนาคต	98.0	96.3	97.4	96.4	97.8	99.4

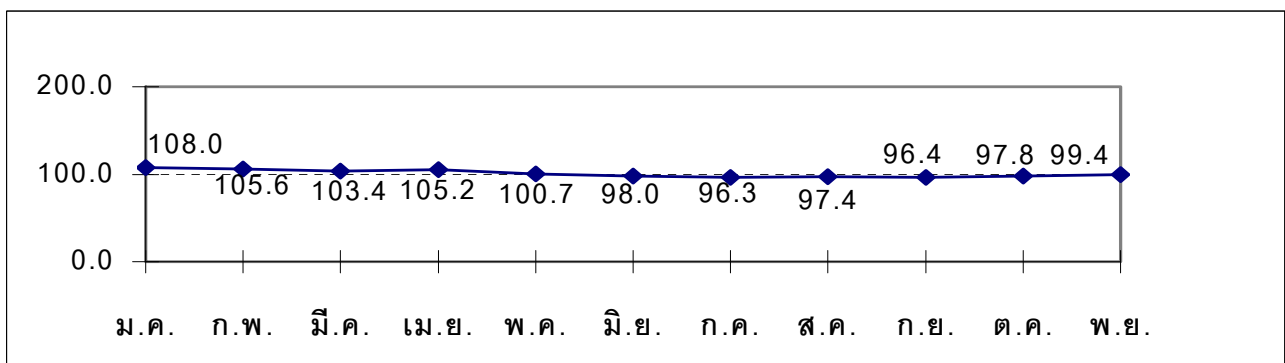
ดัชนีความเชื่อมั่นเกี่ยวกับเศรษฐกิจโดยรวม



ดัชนีความเชื่อมั่นเกี่ยวกับโอกาสในการหางานทำ



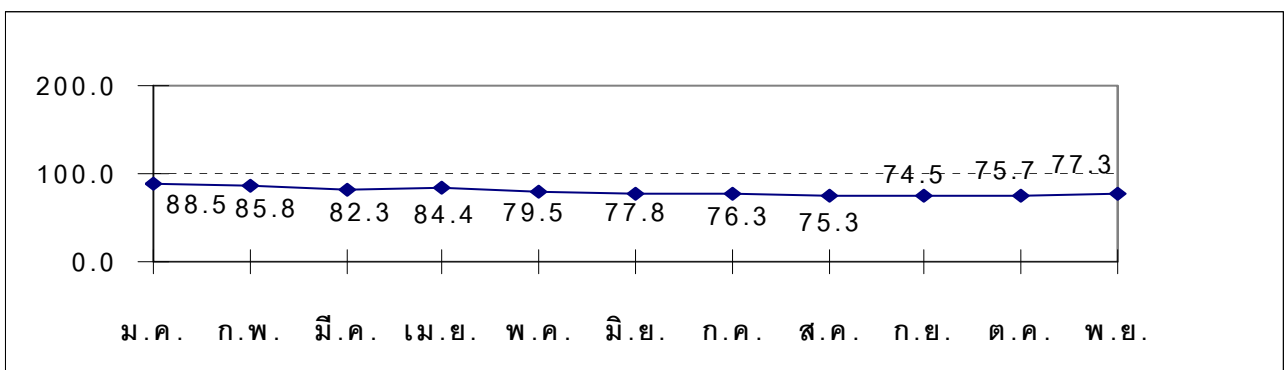
ดัชนีความเชื่อมั่นเกี่ยวกับรายได้ในอนาคต



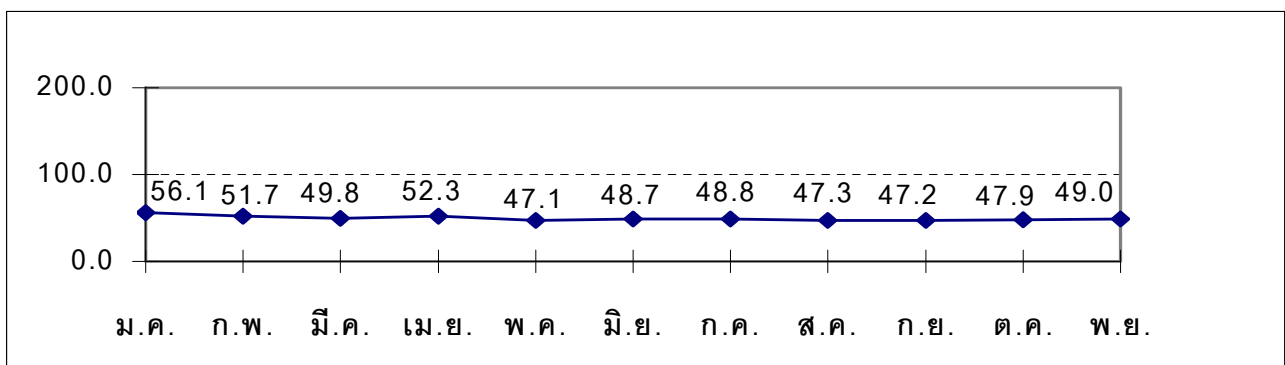
ตารางที่3 ดัชนีความเชื่อมั่นผู้บริโภคแต่ละช่วงเวลาในเดือนมิถุนายนถึงพฤศจิกายน 2543

รายการ	มิถุนายน	กรกฎาคม	สิงหาคม	กันยายน	ตุลาคม	พฤศจิกายน
1. ดัชนีความเชื่อมั่นของผู้บริโภคโดยรวม	77.8	76.3	75.3	74.5	75.7	77.3
2. ดัชนีความเชื่อมั่นของผู้บริโภคในปัจจุบัน	48.7	48.8	47.3	47.2	47.9	49.0
3. ดัชนีความเชื่อมั่นของผู้บริโภคในอนาคต	90.5	87.9	86.6	85.3	86.9	88.9

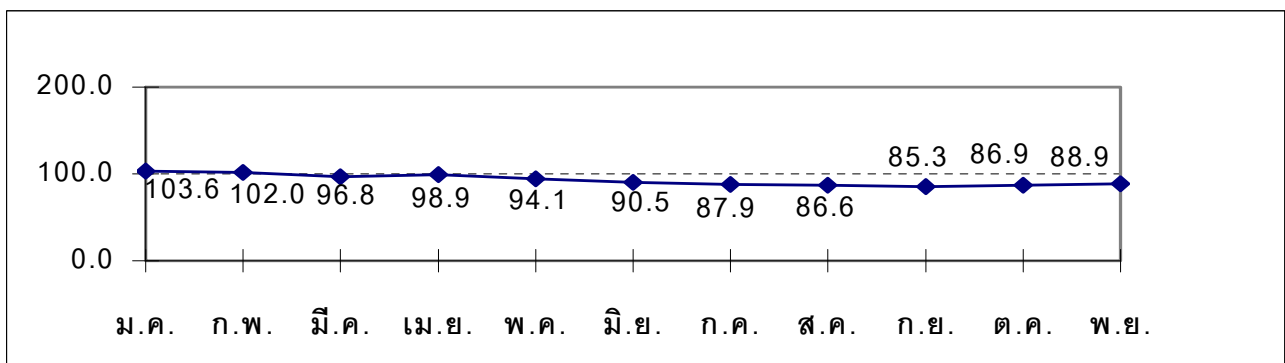
ดัชนีความเชื่อมั่นของผู้บริโภคโดยรวม



ดัชนีความเชื่อมั่นของผู้บริโภคในปัจจุบัน



ดัชนีความเชื่อมั่นของผู้บริโภคในอนาคต



ดัชนีความเชื่อมั่นของผู้บริโภคประจำเดือนพฤศจิกายน 2543

การจัดทำดัชนีความเชื่อมั่นของผู้บริโภคที่จัดทำโดยศูนย์พยากรณ์เศรษฐกิจและธุรกิจ มหาวิทยาลัยหอการค้าไทยและหอการค้าไทยในเดือนพฤศจิกายน 2543 ได้ดำเนินการโดยออกแบบสอบถามตัวอย่างจากประชาชนทั่วประเทศเป็นจำนวน 1,694 คน แยกเป็นกลุ่มตัวอย่างในเขตกรุงเทพฯ และปริมณฑล ร้อยละ 41.3 และต่างจังหวัดร้อยละ 58.7 โดยกลุ่มตัวอย่างเป็นเพศชายและเพศหญิงประมาณร้อยละ 49.5 และ 50.5 ตามลำดับ

การอ่านค่าดัชนี

ดัชนีความเชื่อมั่นของผู้บริโภคจะมีค่าอยู่ระหว่าง 0-200 ซึ่งสามารถแปลความหมายได้ดังนี้

- 1) ถ้าดัชนีอยู่ในระดับที่สูงกว่า 100 แสดงว่าผู้บริโภคมีความเห็นว่าภาวะการณืด้านนั้นๆ จะดีขึ้นหรืออยู่ในระดับดี
- 2) ถ้าดัชนีอยู่ในระดับ 100 แสดงว่าผู้บริโภคมีความเห็นว่าภาวะการณืด้านนั้นๆ ไม่เปลี่ยนแปลงหรือทรงตัวในระดับปานกลาง
- 3) ถ้าดัชนีอยู่ในระดับที่ต่ำกว่า 100 แสดงว่าผู้บริโภคมีความเห็นว่าภาวะการณืด้านนั้นๆ จะแย่ลงหรืออยู่ในระดับไม่ดี

ปัจจัยที่มีผลกระทบต่อความเชื่อมั่นของผู้บริโภคในเดือนพฤศจิกายน 2543

ในเดือนพฤศจิกายน 2543 มีปัจจัยหลายด้านที่เป็นปัจจัยบวกและปัจจัยลบที่ส่งผลกระทบต่อความเชื่อมั่นของผู้บริโภค สำหรับปัจจัยที่เป็นปัจจัยบวก ได้แก่

1. กระทรวงพาณิชย์คาดว่ากาารส่งออกทั้งปี 2543 จะมีมูลค่าสูงถึง 70,000 ล้านดอลลาร์สหรัฐฯ หรือขยายตัวประมาณ 20% หากมูลค่าการส่งออกในไตรมาสสุดท้ายของปีนี้มีมูลค่าเฉลี่ยประมาณเดือนละ 6,000-6,200 ล้านดอลลาร์สหรัฐฯ สำหรับมูลค่าการส่งออกในปี 2544 คาดว่าจะมีมูลค่าประมาณ 74,000 ล้านดอลลาร์สหรัฐฯ หรือขยายตัวประมาณ 10%
2. ธนาคารแห่งประเทศไทยยังคงใช้นโยบายอัตราดอกเบี้ยต่ำเพื่อสนับสนุนการฟื้นตัวของระบบเศรษฐกิจ

ทางด้านปัจจัยลบ ได้แก่

1. ในเดือนพฤศจิกายน ราคาน้ำมันขายปลีกในประเทศยังคงทรงตัวอยู่ในระดับสูง ทั้งนี้ ราคาน้ำมันขายปลีกเบนซินไร้สารตะกั่วในปรับตัวสูงขึ้น 30 สตางค์ต่อลิตร ขณะที่ราคาน้ำมันขายปลีกดีเซลปรับลดลง 30 สตางค์ต่อลิตร โดยราคาน้ำมันเบนซินไร้สารตะกั่ว ออกเทน 95 และน้ำมันดีเซลปรับตัวจาก 16.79 และ 15.04 บาทต่อลิตร ณ สิ้นเดือนตุลาคม ไปอยู่ที่ระดับ 16.79 และ 14.74 บาทต่อลิตร ณ สิ้นเดือนพฤศจิกายน

2. ค่าเงินบาททรงตัวอยู่ในระดับ 43-44 บาทต่อดอลลาร์สหรัฐตลอดเดือนพฤศจิกายน โดยอัตราแลกเปลี่ยนอ้างอิงค่าเงินบาททรงตัวในระดับเดิมจาก 43.972 บาทต่อดอลลาร์สหรัฐ ณ สิ้นเดือนตุลาคม เป็น 43.924 บาทต่อดอลลาร์สหรัฐ ณ สิ้นเดือนพฤศจิกายน ซึ่งการปรับตัวอ่อนลงของค่าเงินบาทในระดับ 44 บาทต่อดอลลาร์สหรัฐหรือต่ำกว่านี้ หลายฝ่ายแสดงความวิตกว่าจะส่งผลกระทบต่อระบบเศรษฐกิจ
3. ในเดือนพฤศจิกายน SET Index ยังทรงตัวอยู่ในระดับต่ำยังไม่ปรับตัวเพิ่มขึ้นมากนัก ทั้งนี้ SET Index ปรับตัวสูงขึ้นประมาณ 6 จุด โดยปรับจาก 271.84 จุด ณ สิ้นเดือนตุลาคม เป็น 277.92 จุด ณ สิ้นเดือนพฤศจิกายน
4. การแก้ไขปัญหา NPL ยังมีความล่าช้า และปัญหาการเกิด NPL ใหม่หลังจากที่มีการปรับโครงสร้างหนี้ไปแล้วยังคงเกิดขึ้นอย่างต่อเนื่อง
5. ราคาสินค้าทางการเกษตรยังทรงตัวอยู่ในระดับต่ำ ซึ่งปัญหาเหล่านี้ยังไม่มีแนวโน้มที่จะปรับตัวในทิศทางที่ดีขึ้นในระยะสั้น

การแปลผลดัชนีความเชื่อมั่นของผู้บริโภคประจำเดือนตุลาคม 2543

จากผลของการสำรวจความเชื่อมั่นของผู้บริโภคในเดือนพฤศจิกายน 2543 ดัชนีเชื่อมั่นของผู้บริโภคทุกประเภทปรับตัวดีขึ้นจากเดือนก่อน โดยปัจจัยบวกและปัจจัยลบยังคงเป็นปัจจัยเดิมๆ ทั้งนี้ ปัจจัยลบอยู่ในลักษณะที่ทรงตัวไม่มีการเปลี่ยนแปลงในทิศทางที่แย่งกว่าเดือนที่ผ่านมา เช่นเดียวกับปัจจัยบวกที่ไม่ได้มีเพิ่มมากขึ้น แต่ดัชนียังปรับตัวดีขึ้นต่อเนื่องจากเดือนที่แล้ว ซึ่งน่าจะเป็นผลมาจากการที่ผู้บริโภคเห็นว่าเหตุการณ์ต่างๆ คงจะไม่แย่ไปกว่านี้จึงปรับความเห็นว่าทุกอย่างคงจะทรงตัวหรือดีขึ้นเล็กน้อย สำหรับรายละเอียดของการปรับตัวของดัชนีต่างๆ ในเดือนนี้ มีดังต่อไปนี้

1. ดัชนีความเชื่อมั่นของผู้บริโภคเกี่ยวกับเศรษฐกิจโดยรวม

ในเดือนพฤศจิกายน 2543 ดัชนีความเชื่อมั่นของผู้บริโภคเกี่ยวกับเศรษฐกิจโดยรวมปรับตัวเพิ่มขึ้นจากเดือนที่ผ่านมา โดยมีค่าประมาณ 70.6 เทียบกับเดือนตุลาคมที่อยู่ในระดับประมาณ 69.1 ทั้งนี้ ในเดือนพฤศจิกายน ผู้บริโภคเห็นว่าภาวะเศรษฐกิจโดยรวมอยู่ในระดับที่ดี ปานกลาง และแย่ประมาณ 11.5% 47.6% และ 40.9% ตามลำดับ ขณะที่เดือนตุลาคม ผู้บริโภคมีความเห็นว่าภาวะเศรษฐกิจโดยรวมอยู่ในระดับที่ดี ปานกลาง และแย่ประมาณ 11.0% 47.1% และ 41.9% ตามลำดับ การที่ดัชนีมีค่าต่ำกว่าระดับ 100 แสดงว่าผู้บริโภคมีความเห็นว่าภาวะเศรษฐกิจโดยรวมยังไม่ดีนัก

เมื่อพิจารณาดัชนีความเชื่อมั่นของผู้บริโภคเกี่ยวกับเศรษฐกิจในปัจจุบันอยู่ในระดับประมาณ 52.0 ปรับตัวเพิ่มขึ้นจากเดือนตุลาคมที่อยู่ในระดับประมาณ 51.0 ซึ่งในเดือนพฤศจิกายนนี้ ผู้บริโภคเห็นว่าภาวะเศรษฐกิจอยู่ในระดับที่ดี ปานกลาง และแย่ประมาณ 5.5% 41.0% และ 53.5% ตามลำดับ ขณะที่เดือนตุลาคม ผู้บริโภคมีความเห็นว่าภาวะเศรษฐกิจอยู่ในระดับที่ดี ปานกลาง และแย่ประมาณ 5.7% 39.6% และ 54.7% ตามลำดับ แสดงให้เห็นว่าผู้บริโภคส่วนใหญ่มีความรู้สึกที่ภาวะเศรษฐกิจในเดือนพฤศจิกายนอยู่ในระดับที่ยังไม่ดีและทรงตัวอยู่ในระดับใกล้เคียงกับเดือนตุลาคม

สำหรับดัชนีความเชื่อมั่นของผู้บริโภคเกี่ยวกับเศรษฐกิจในอนาคต (ใน 6 เดือนข้างหน้า) ของเดือน พฤศจิกายนอยู่ในระดับประมาณ 89.2 ปรับตัวเพิ่มขึ้นเมื่อเทียบกับเดือนตุลาคมที่อยู่ในระดับประมาณ 87.3 โดยในเดือนพฤศจิกายน ผู้บริโภคเห็นว่าภาวะเศรษฐกิจในอนาคตอยู่ในระดับที่ดี ปานกลาง และแย่ประมาณ 17.4% 54.4% และ 28.2% ตามลำดับ ขณะที่ในเดือนตุลาคม ผู้บริโภคมีความเห็นว่าภาวะเศรษฐกิจในอนาคตอยู่ในระดับที่ดี ปานกลาง และแย่ประมาณ 16.3% 54.7% และ 29.0% ตามลำดับ จะสังเกตได้ว่า ดัชนีความเชื่อมั่นของผู้บริโภคเกี่ยวกับเศรษฐกิจในอนาคตของเดือนพฤศจิกายนได้ปรับตัวลดลงต่ำกว่าระดับ 100 ติดต่อกันเป็นเดือนที่เจ็ด (หลังจากที่ได้ปรับตัวลดลงต่ำกว่า 100 นับตั้งแต่เดือนพฤษภาคมเป็นต้นมา) ซึ่งแสดงให้เห็นว่าผู้บริโภคยังไม่มี ความมั่นใจในภาวะเศรษฐกิจไทยในอนาคตจะปรับตัวสู่ระดับที่ดี

จากการสำรวจความเชื่อมั่นของผู้บริโภคในเดือนพฤศจิกายนอาจพอสรุปได้ว่า ภาวะเศรษฐกิจไทยใน สายตาของผู้บริโภคนั้นยังอยู่ในระดับที่ไม่ดีอย่างต่อเนื่อง เพราะดัชนีทุกตัวยังอยู่ต่ำกว่าระดับปกติแสดงให้เห็นถึง ความไม่มั่นใจของผู้บริโภคยังคงไม่ดีเช่นเดียวกับเดือนก่อน อย่างไรก็ตาม ดัชนีเกี่ยวกับเศรษฐกิจในเดือนนี้ทุก รายการปรับตัวดีขึ้นต่อเนื่องจากเดือนก่อนเล็กน้อย ซึ่งคล้ายกับแสดงสัญญาณที่ชัดเจนขึ้นว่าความเชื่อมั่นของ ผู้บริโภคเริ่มดีขึ้นแล้ว

ตารางที่ 4 ดัชนีความเชื่อมั่นของผู้บริโภคเกี่ยวกับภาวะเศรษฐกิจ

เดือน	ดัชนีความเชื่อมั่นเกี่ยวกับภาวะเศรษฐกิจ		
	ภาวะเศรษฐกิจโดยรวม	ภาวะเศรษฐกิจในปัจจุบัน	ภาวะเศรษฐกิจในอนาคต
ตุลาคม 2542	66.6	35.0	98.3
พฤศจิกายน 2542	79.5	43.3	115.9
ธันวาคม 2542	82.5	58.5	106.4
มกราคม 2543	82.9	60.2	105.6
กุมภาพันธ์ 2543	79.7	55.6	103.7
มีนาคม 2543	77.2	55.9	98.5
เมษายน 2543	79.4	57.6	101.1
พฤษภาคม 2543	73.8	52.4	95.2
มิถุนายน 2543	72.3	53.9	90.8
กรกฎาคม 2543	70.7	53.2	88.3
สิงหาคม 2543	68.9	50.8	86.9
กันยายน 2543	68.2	50.4	86.0
ตุลาคม 2543	69.1	51.0	87.3
พฤศจิกายน 2543	70.6	52.0	89.2

ไตรมาส	ดัชนีความเชื่อมั่นเกี่ยวกับภาวะเศรษฐกิจเฉลี่ย		
	ภาวะเศรษฐกิจโดยรวม	ภาวะเศรษฐกิจในปัจจุบัน	ภาวะเศรษฐกิจในอนาคต
ไตรมาสที่ 4 2541	41.8	18.1	65.5
ไตรมาสที่ 1 2542	48.2	23.1	73.4
ไตรมาสที่ 2 2542	59.9	33.8	86.0
ไตรมาสที่ 3 2542	67.3	35.3	99.3
ไตรมาสที่ 4 2542	76.2	45.6	106.9
ไตรมาสที่ 1 2543	79.9	57.2	102.6
ไตรมาสที่ 2 2543	75.1	54.6	95.7
ไตรมาสที่ 3 2543	69.3	51.5	87.1
ต.ค.-พ.ย. 2543	69.9	51.5	88.2

2. ดัชนีความเชื่อมั่นของผู้บริโภคเกี่ยวกับโอกาสหางานทำโดยรวม

ในเดือนพฤศจิกายน 2543 ดัชนีความเชื่อมั่นของผู้บริโภคเกี่ยวกับโอกาสหางานทำโดยรวมมีค่าประมาณ 62.0 (ตัวเลขนี้แสดงให้เห็นว่าผู้บริโภคยังรู้สึกว่ภาวะการจ้างงานโดยรวมยังไม่ดี เนื่องจากดัชนีมีค่าต่ำกว่า 100) ปรับตัวเพิ่มขึ้นเมื่อเทียบกับเดือนตุลาคมที่อยู่ในระดับประมาณ 60.2 โดยในเดือนพฤศจิกายน ผู้บริโภคเห็นว่าโอกาสในการหางานทำโดยรวมอยู่ในระดับที่ดี ปานกลาง และแย่ประมาณ 9.1% 43.7% และ 47.2% ตามลำดับ ขณะที่ในเดือนตุลาคม ผู้บริโภคมีความเห็นว่าโอกาสในการหางานทำโดยรวมอยู่ในระดับที่ดี ปานกลาง และแย่ประมาณ 8.4% 43.3% และ 48.2% ตามลำดับ

เมื่อพิจารณาดัชนีความเชื่อมั่นของผู้บริโภคเกี่ยวกับโอกาสในการหางานทำในปัจจุบันของเดือนพฤศจิกายนอยู่ในระดับประมาณ 45.9 ใกล้เคียงกับเดือนตุลาคมที่ดัชนีอยู่ในระดับประมาณ 44.8 แสดงให้เห็นว่าผู้บริโภคยังมีความรู้สึกว่โอกาสในการหางานทำในปัจจุบันยังไม่ดีนัก โดยในเดือนพฤศจิกายน ผู้บริโภคเห็นว่าโอกาสในการหางานทำอยู่ในระดับที่ดี ปานกลาง และแย่ประมาณ 5.3% 35.3% และ 59.4% ตามลำดับ ขณะที่ในเดือนตุลาคม ผู้บริโภคมีความเห็นว่าโอกาสในการหางานทำอยู่ในระดับที่ดี และแย่ประมาณ 5.3% 34.2% และ 60.5% ตามลำดับ

ดัชนีความเชื่อมั่นของผู้บริโภคเกี่ยวกับโอกาสในการหางานทำในอนาคต (ใน 6 เดือนข้างหน้า) ของเดือนพฤศจิกายนอยู่ในระดับประมาณ 78.0 ปรับตัวเพิ่มขึ้นเมื่อเทียบกับเดือนตุลาคมที่อยู่ในระดับประมาณ 75.5 โดยในเดือนพฤศจิกายน ผู้บริโภคเห็นว่าโอกาสในการหางานทำในอนาคตอยู่ในระดับที่ดี ปานกลาง และแย่ประมาณ 13.0% 52.0% และ 35.0% ตามลำดับ ขณะที่ในเดือนตุลาคม ผู้บริโภคมีความเห็นว่าโอกาสในการหางานทำในอนาคตอยู่ในระดับที่ดี ปานกลาง และแย่ประมาณ 11.5% 52.5% และ 36.0% ตามลำดับ **จะสังเกตได้ว่า โดยปกติการปรับตัวของดัชนีความเชื่อมั่นของผู้บริโภคเกี่ยวกับโอกาสในการหางานทำนั้นจะปรับตัวไปในทิศทางเดียวกับความเชื่อมั่นในภาวะเศรษฐกิจ ดังนั้น เมื่อดัชนีความเชื่อมั่นของผู้บริโภคเกี่ยวกับภาวะเศรษฐกิจปรับตัวดีขึ้น ดัชนีเกี่ยวกับการจ้างงานก็ปรับตัวดีขึ้นเช่นกัน**

ตารางที่ 5 ดัชนีความเชื่อมั่นของผู้บริโภคเกี่ยวกับโอกาสในการหางานทำ

เดือน	ดัชนีความเชื่อมั่นเกี่ยวกับโอกาสในการหางานทำ		
	การหางานทำโดยรวม	การหางานทำในปัจจุบัน	การหางานทำในอนาคต
ตุลาคม 2542	61.6	38.8	84.4
พฤศจิกายน 2542	71.5	38.2	104.9
ธันวาคม 2542	73.7	49.5	97.9
มกราคม 2543	74.6	52.0	97.3
กุมภาพันธ์ 2543	72.2	47.8	96.8
มีนาคม 2543	66.2	43.7	88.6
เมษายน 2543	68.6	46.9	90.3
พฤษภาคม 2543	64.1	41.9	86.4
มิถุนายน 2543	63.1	43.5	82.7
กรกฎาคม 2543	61.7	44.4	79.0
สิงหาคม 2543	59.6	43.8	75.4
กันยายน 2543	58.8	44.0	73.6
ตุลาคม 2543	60.2	44.8	75.5
พฤศจิกายน 2543	62.0	45.9	78.0

ไตรมาส	ดัชนีความเชื่อมั่นเกี่ยวกับโอกาสในการหางานทำเฉลี่ย		
	การหางานทำโดยรวม	การหางานทำในปัจจุบัน	การหางานทำในอนาคต
ไตรมาสที่ 4 2541	33.0	18.3	47.7
ไตรมาสที่ 1 2542	40.9	23.6	58.3
ไตรมาสที่ 2 2542	49.3	30.5	68.0
ไตรมาสที่ 3 2542	58.9	39.1	78.8
ไตรมาสที่ 4 2542	68.9	42.2	95.7
ไตรมาสที่ 1 2543	71.0	47.8	94.2
ไตรมาสที่ 2 2543	65.3	44.1	84.5
ไตรมาสที่ 3 2543	60.3	44.1	76.0
ต.ค.-พ.ย. 2543	61.1	45.4	76.8

3. ดัชนีความเชื่อมั่นของผู้บริโภคเกี่ยวกับรายได้ในอนาคต

ในเดือนพฤศจิกายน 2543 ดัชนีความเชื่อมั่นของผู้บริโภคเกี่ยวกับรายได้ในอนาคตอยู่ที่ระดับประมาณ 99.4 ปรับตัวเพิ่มขึ้นเมื่อเทียบกับเดือนตุลาคมที่อยู่ในระดับประมาณ 97.8 แสดงว่าผู้บริโภคส่วนใหญ่ยังมีความเชื่อมั่นว่ารายได้ของตนในอนาคตจะไม่เปลี่ยนแปลงเนื่องจากดัชนียังคงในระดับใกล้เคียงกับระดับ 100 โดยในเดือนพฤศจิกายน ผู้บริโภคเห็นว่ารายได้ในอนาคตของตน (ใน 6 เดือนข้างหน้า) จะปรับตัวดีขึ้น ไม่เปลี่ยนแปลง และแย่ลง ประมาณ 19.2% 61.0% และ 19.8% ตามลำดับ ขณะที่ในเดือนตุลาคม ผู้บริโภคมีความเห็นว่ารายได้ในอนาคตของตนจะปรับตัวดีขึ้น ไม่เปลี่ยนแปลง และแย่ลง ประมาณ 18.1% 61.6% และ 20.3% ตามลำดับ

แม้ว่าดัชนีความเชื่อมั่นของผู้บริโภคเกี่ยวกับรายได้ในอนาคตยังอยู่ต่ำกว่าระดับ 100 ติดต่อกันเป็นเดือนที่เจ็ด แต่ก็ปรับตัวดีขึ้นต่อเนื่องติดต่อกันเป็นเดือนที่สอง ในเดือนนี้ดัชนีความเชื่อมั่นเกี่ยวกับรายได้ในอนาคตปรับตัวดีขึ้นอยู่ในระดับใกล้เคียง 100 โดยที่ผู้ตอบส่วนใหญ่ประมาณ 61.0% คาดว่ารายได้ของตนในอนาคตจะไม่เปลี่ยนแปลง แสดงให้เห็นว่าผู้ตอบยังมีความมั่นใจในรายได้ของตนในอนาคตว่าจะไม่ลดลงมากนัก ซึ่งเป็นสัญญาณที่สะท้อนให้เห็นว่าผู้บริโภคมีความมั่นใจในรายได้ในอนาคตของตนว่าจะมีแนวโน้มที่ดีขึ้น ทำให้คาดการณ์ได้ว่าในช่วง 6 เดือนข้างหน้า ผู้บริโภคจะยังคงรักษาระดับการบริโภคของตนไว้ในระดับปัจจุบันหรือชะลอตัวลงเล็กน้อยตามความมั่นใจในภาวะเศรษฐกิจและการจ้างงานที่ยังอยู่ในระดับที่ไม่ดี

ตารางที่ 6 ดัชนีความเชื่อมั่นของผู้บริโภคเกี่ยวกับรายได้ในอนาคต

เดือน	ดัชนีความเชื่อมั่นเกี่ยวกับรายได้ในอนาคต
ตุลาคม 2542	99.9
พฤศจิกายน 2542	114.4
ธันวาคม 2542	108.8
มกราคม 2543	108.0
กุมภาพันธ์ 2543	105.6
มีนาคม 2543	103.4
เมษายน 2543	105.2
พฤษภาคม 2543	100.7
มิถุนายน 2543	98.0
กรกฎาคม 2543	96.3
สิงหาคม 2543	97.4
กันยายน 2543	96.4
ตุลาคม 2543	97.8
พฤศจิกายน 2543	99.4

ไตรมาส	ดัชนีความเชื่อมั่นเกี่ยวกับรายได้ในอนาคตเฉลี่ย
ไตรมาสที่ 4 2541	90.7
ไตรมาสที่ 1 2542	90.9
ไตรมาสที่ 2 2542	97.0
ไตรมาสที่ 3 2542	100.6
ไตรมาสที่ 4 2542	107.7
ไตรมาสที่ 1 2543	105.7
ไตรมาสที่ 2 2543	101.3
ไตรมาสที่ 3 2543	96.7
ต.ค.-พ.ย. 2543	98.6

ดัชนีความเชื่อมั่นของผู้บริโภค ในเดือนพฤศจิกายน 2543

จากผลของการสำรวจความเชื่อมั่นของผู้บริโภคในเดือนพฤศจิกายน 2543 เมื่อได้ดัชนีความเชื่อมั่นของผู้บริโภคเกี่ยวกับภาวะเศรษฐกิจ โอกาสในการหางานทำ และรายได้ในอนาคตรวมทั้งสิ้น 5 ประเภท เราสามารถนำมาคำนวณหาดัชนีความเชื่อมั่นของผู้บริโภคได้ดังต่อไปนี้

1. ดัชนีความเชื่อมั่นของผู้บริโภคโดยรวม โดยนำดัชนีความเชื่อมั่นของผู้บริโภคทั้ง 5 รายการมารวมกันแล้วคำนวณหาค่าเฉลี่ย
2. ดัชนีความเชื่อมั่นของผู้บริโภคในปัจจุบัน โดยนำดัชนีความเชื่อมั่นของผู้บริโภคในปัจจุบันจำนวนสองรายการมารวมกันแล้วคำนวณหาค่าเฉลี่ย
3. ดัชนีความเชื่อมั่นของผู้บริโภคอนาคต โดยนำดัชนีความเชื่อมั่นของผู้บริโภคในอนาคตจำนวนสามรายการมารวมกันแล้วคำนวณหาค่าเฉลี่ย

จากผลของการสำรวจความเชื่อมั่นของผู้บริโภคในเดือนพฤศจิกายน 2543 เมื่อนำดัชนีประเภทต่างๆ มาคำนวณโดยแบ่งต่างตามระยะเวลาวิเคราะห์ ผลปรากฏว่าดัชนีความเชื่อมั่นของผู้บริโภคในปัจจุบันปรับตัวเพิ่มขึ้นเล็กน้อยจากระดับ 49.0 ในเดือนตุลาคมเป็นระดับ 47.9 ในเดือนพฤศจิกายน และดัชนีความเชื่อมั่นของผู้บริโภคในอนาคต (ในระยะ 6 เดือนข้างหน้า) ปรับตัวเพิ่มขึ้นจากระดับ 86.9 ในเดือนตุลาคมเป็นระดับ 88.9 ในเดือนพฤศจิกายน และดัชนีความเชื่อมั่นของผู้บริโภคโดยรวมปรับตัวเพิ่มขึ้นเช่นกันจากเดือนตุลาคมที่อยู่ในระดับประมาณ 75.7 เป็น 77.3 ในเดือนพฤศจิกายน การที่ดัชนีความเชื่อมั่นโดยรวมมีค่าต่ำกว่า 100 แสดงว่าผู้บริโภคยังไม่มีเชื่อมั่นในภาวะการณด้านเศรษฐกิจ โอกาสหางานทำ และรายได้ ว่าอยู่ในระดับที่ดี ซึ่งจะส่งผลให้ผู้บริโภคยังบริโภคอย่างระมัดระวัง และยังมีความต้องการออมเพื่อป้องกันความเสี่ยงที่อาจเกิดขึ้นได้ในอนาคต ทำให้การบริโภคในภาคประชาชนอาจจะยังไม่ขยายตัวเพิ่มสูงขึ้นมากนัก สำหรับสินค้าโดยทั่วไป

ตารางที่ 7 ดัชนีความเชื่อมั่นของผู้บริโภค

เดือน	ดัชนีความเชื่อมั่นของผู้บริโภค		
	โดยรวม	ในปัจจุบัน	ในอนาคต
ตุลาคม 2542	76.0	36.6	94.2
พฤศจิกายน 2542	88.5	40.8	111.7
ธันวาคม 2542	88.3	54.0	104.4
มกราคม 2543	88.5	56.1	103.6
กุมภาพันธ์ 2543	85.8	51.7	102.0
มีนาคม 2543	82.3	49.8	96.8
เมษายน 2543	84.4	52.3	98.9
พฤษภาคม 2543	79.5	47.1	94.1
มิถุนายน 2543	77.8	48.7	90.5
กรกฎาคม 2543	76.3	48.8	87.9
สิงหาคม 2543	75.3	47.3	86.6
กันยายน 2543	74.5	47.2	85.3
ตุลาคม 2543	75.7	47.9	86.9
พฤศจิกายน 2543	77.3	49.0	88.9

ไตรมาส	ดัชนีความเชื่อมั่นของผู้บริโภคเฉลี่ย		
	โดยรวม	ในปัจจุบัน	ในอนาคต
ไตรมาสที่ 4 2541	55.2	18.2	68.0
ไตรมาสที่ 1 2542	60.0	23.4	74.2
ไตรมาสที่ 2 2542	68.7	32.2	83.7
ไตรมาสที่ 3 2542	75.6	37.2	92.9
ไตรมาสที่ 4 2542	84.3	43.8	103.4
ไตรมาสที่ 1 2543	85.5	52.5	100.8
ไตรมาสที่ 2 2543	80.6	49.4	94.5
ไตรมาสที่ 3 2543	75.4	47.8	86.6
ต.ค.-พ.ย. 2543	76.5	48.4	87.9

สรุป

จากการสำรวจดัชนีความเชื่อมั่นของผู้บริโภคในเดือนพฤศจิกายน 2543 ดัชนีทุกประเภทอยู่ในระดับใกล้เคียงกับเดือนก่อนและยังอยู่ต่ำกว่าระดับปกติ (หรือระดับ100) แสดงว่าผู้บริโภคยังไม่มี ความมั่นใจในภาวะการณ์ต่างๆ โดยเฉพาะภาวะเศรษฐกิจและภาวะการจ้างงาน อย่างไรก็ตาม ในเดือนนี้ดัชนีทุกประเภทปรับตัวดีขึ้นจากเดือนที่ผ่านมา แสดงให้เห็นถึงการปรับตัวของดัชนีทุกรายการที่ปรับตัวเพิ่มขึ้นต่อเนื่องติดต่อกันเป็นเดือนที่สอง โดยเฉพาะดัชนีความเชื่อมั่นของผู้บริโภคเกี่ยวกับรายได้ในอนาคตที่ปรับตัวเข้าใกล้ระดับ 100 เป็นครั้งแรกในรอบ 6 เดือน นอกจากนี้ดัชนีความเชื่อมั่นของผู้บริโภคเกี่ยวกับภาวะเศรษฐกิจในอนาคตและดัชนีความเชื่อมั่นของผู้บริโภคเกี่ยวกับภาวะการจ้างงานในอนาคตก็เริ่มปรับตัวดีขึ้น

สัญญาณการปรับตัวของดัชนีต่างๆ ในเดือนนี้ทุกรายการ แสดงให้เห็นถึงความเชื่อมั่นของผู้บริโภคปรับตัวดีขึ้นเมื่อเทียบกับเดือนก่อน ซึ่งอาจจะเป็นผลมาจากการที่ผู้บริโภคเห็นว่าเหตุการณ์ต่างๆ คงจะไม่แย่ไปกว่านี้ จึงมีความเห็นเกี่ยวกับภาวะการณ์ต่างๆ ว่าจะทรงตัวหรือดีขึ้นเล็กน้อย **แม้ว่า ยังเร็วเกินไปที่จะสรุปได้ว่าความเชื่อมั่นของผู้บริโภคเกี่ยวกับภาวะการณ์ต่างๆ เริ่มมีมากขึ้น เนื่องจากยังไม่มีสัญญาณใดที่ชัดเจนที่แสดงว่าความเชื่อมั่นของผู้บริโภคเริ่มดีขึ้น ซึ่งยังคงจะต้องดูการเปลี่ยนแปลงของดัชนีในเดือนต่อไปว่าความเชื่อมั่นเกี่ยวกับภาวะต่างๆ จะเป็นอย่างไร (ดีขึ้นอย่างต่อเนื่องหรือปรับตัวลดลงอีก) แต่การปรับตัวของดัชนีในช่วง 2 เดือนที่ผ่านมา อาจพอชี้แนะได้ว่า หากไม่มีปัจจัยลบหรือปัจจัยเสี่ยงที่รุนแรงอื่นๆ เกิดขึ้นในระบบเศรษฐกิจไทย ความเชื่อมั่นของผู้บริโภคต่อภาวะการณ์ต่างๆ คงจะไม่ปรับตัวลดลงในช่วงนี้ และอาจปรับตัวดีขึ้นเป็นลำดับ**

ดังนั้น ศูนย์พยากรณ์เศรษฐกิจและธุรกิจ มีความเห็นว่าความเชื่อมั่นเกี่ยวกับภาวะการณ์ต่างๆ ที่มีแนวโน้มปรับตัวลดลงมาตั้งแต่ต้นปี 2543 (โดยเฉพาะเริ่มลดลงอย่างชัดเจนตั้งแต่เดือนพฤษภาคม) คงจะผ่านจุดต่ำที่สุดไปแล้ว เนื่องจากในระยะ 4 เดือนที่ผ่านมา (สิงหาคม-พฤศจิกายน 2543) ดัชนีทุกประเภทเริ่มทรงตัวในระดับเดิม แสดงให้เห็นว่าความเชื่อมั่นของผู้บริโภคในภาวะเศรษฐกิจ การจ้างงาน และรายได้ในอนาคตคงจะไม่ปรับตัวลดลงอีก และพร้อมที่จะปรับตัวดีขึ้นหากมีปัจจัยบวกมาสนับสนุน **ภาวะการณ์เช่นนี้คาดว่าในช่วง 6 เดือนข้างหน้า ผู้บริโภคจะยังคงรักษาระดับการบริโภคของตนไว้ในระดับปัจจุบันหรือชะลอตัวลงเล็กน้อยตามความมั่นใจในภาวะเศรษฐกิจและการจ้างงานที่ยังอยู่ในระดับที่ไม่ดี**

ศูนย์พยากรณ์เศรษฐกิจและธุรกิจ

และคณะเศรษฐศาสตร์

มหาวิทยาลัยหอการค้าไทย