

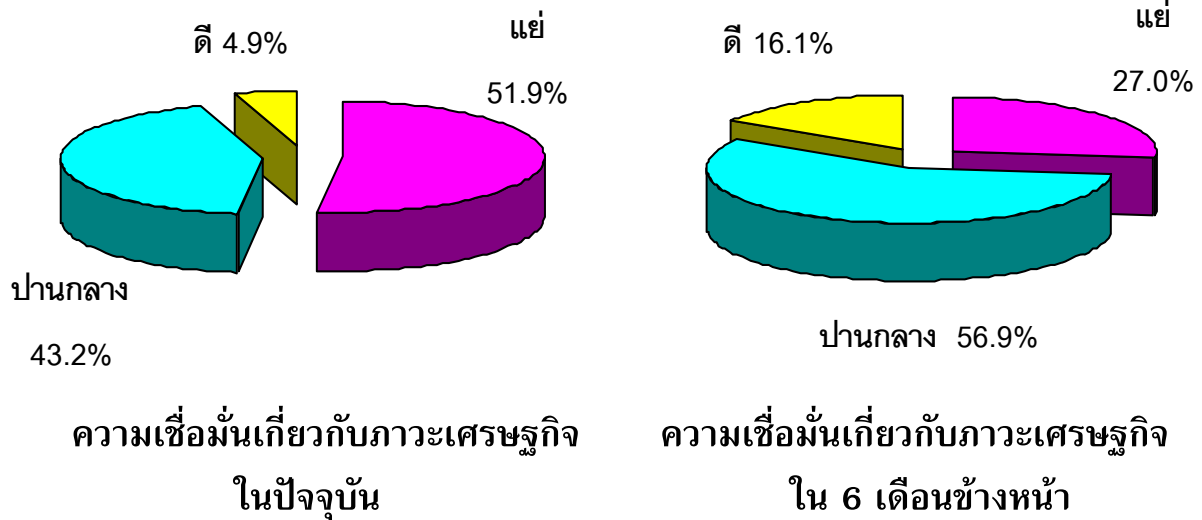


ดัชนีความเชื่อมั่นของผู้บริโภค UTCC's Consumer

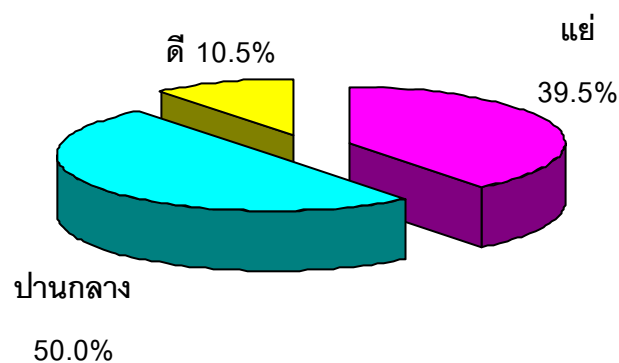
ศูนย์พยากรณ์เศรษฐกิจและธุรกิจ มหาวิทยาลัยหอการค้าไทย
โทร. และ โทรสาร 692-3050 ต่อ 1366

ผลการสำรวจความเชื่อมั่นเกี่ยวกับเศรษฐกิจไทยเดือนเมษายน 2544 “ปรับตัวลดลงเมื่อเทียบกับเดือนมีนาคม 2544”

เปรียบเทียบความเชื่อมั่นเกี่ยวกับภาวะเศรษฐกิจในปัจจุบันและ 6 เดือนข้างหน้า



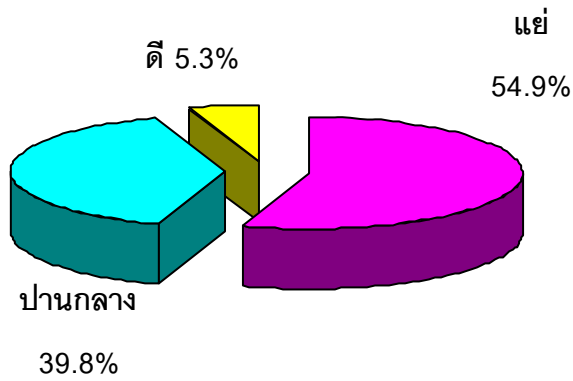
ประชาชนส่วนใหญ่ยังมีความเชื่อมั่นเกี่ยวกับเศรษฐกิจไทยในระดับปานกลาง



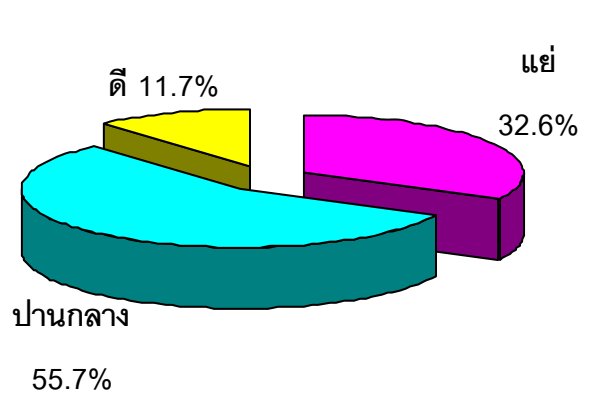
ดัชนีความเชื่อมั่นเกี่ยวกับเศรษฐกิจไทยโดยรวมเท่ากับ 71.0

ความเชื่อมั่นเกี่ยวกับโอกาสการทำงานทำโดยทั่วไป

เปรียบเทียบความเชื่อมั่นเกี่ยวกับโอกาสการทำงานทำในปัจจุบันและใน 6 เดือนข้างหน้า

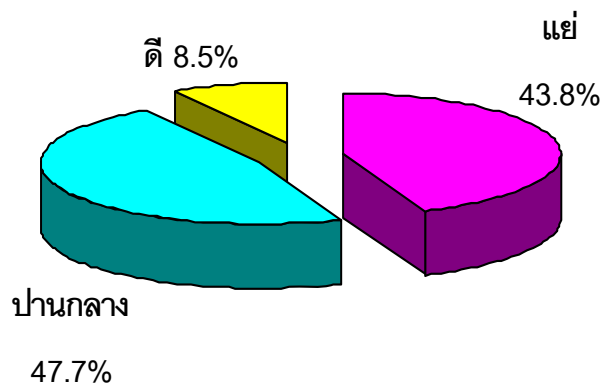


ความเชื่อมั่นเกี่ยวกับโอกาส
การทำงานทำในปัจจุบัน



ความเชื่อมั่นเกี่ยวกับโอกาส
การทำงานทำใน 6 เดือนข้างหน้า

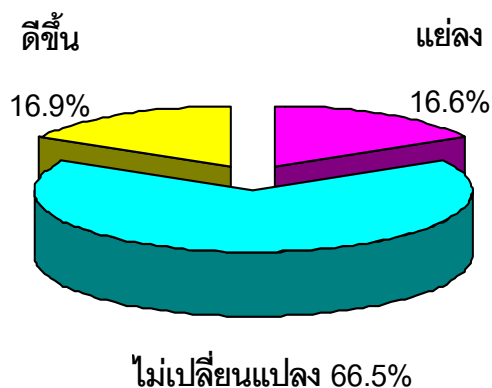
ประชาชนส่วนใหญ่มีความเชื่อมั่นเกี่ยวกับโอกาสการทำงานทำในระดับปานกลาง



ดัชนีความเชื่อมั่นเกี่ยวกับโอกาสการทำงานทำเท่ากับ **64.7**

ความเชื่อมั่นเกี่ยวกับรายได้ในอนาคต

ประชาชนส่วนใหญ่มั่นใจว่ารายได้ในอนาคตของตนไม่เปลี่ยนแปลง



ดัชนีความเชื่อมั่นเกี่ยวกับรายได้ในอนาคตเท่ากับ **100.3**

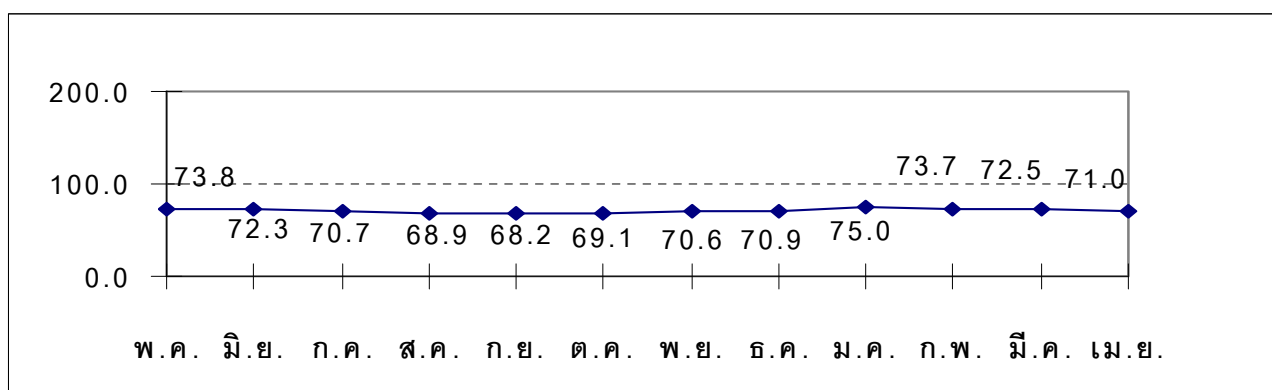
ตารางที่ 1 ผลสำรวจความเชื่อมั่นของผู้บริโภคในเดือนมีนาคมถึงเมษายน 2544

รายการ	มีนาคม 2544 (%)			เมษายน 2544 (%)		
	ดี/ ดีขึ้น	ปานกลาง / ไม่ เปลี่ยนแปลง	แย่/ แย่ลง	ดี/ ดีขึ้น	ปานกลาง / ไม่ เปลี่ยนแปลง	แย่/ แย่ลง
1. ภาวะเศรษฐกิจในปัจจุบัน	5.2	43.5	51.3	4.9	43.2	51.9
2. ภาวะเศรษฐกิจใน 6 เดือนข้างหน้า	17.6	55.9	26.5	16.1	56.9	27.0
3. โอกาสในการหางานทำในปัจจุบัน	5.2	40.7	54.1	5.3	39.8	54.9
4. โอกาสในการหางานทำใน 6 เดือน ข้างหน้า	12.8	55.2	32.0	11.7	55.7	32.6
5. รายได้ใน 6 เดือนข้างหน้า	17.9	65.1	17.0	16.9	66.5	16.6
6. ภาวะเศรษฐกิจโดยรวม	11.4	49.7	38.9	10.5	50.0	39.5
7. โอกาสในการหางานรวม	9.0	47.9	43.1	8.5	47.7	43.8

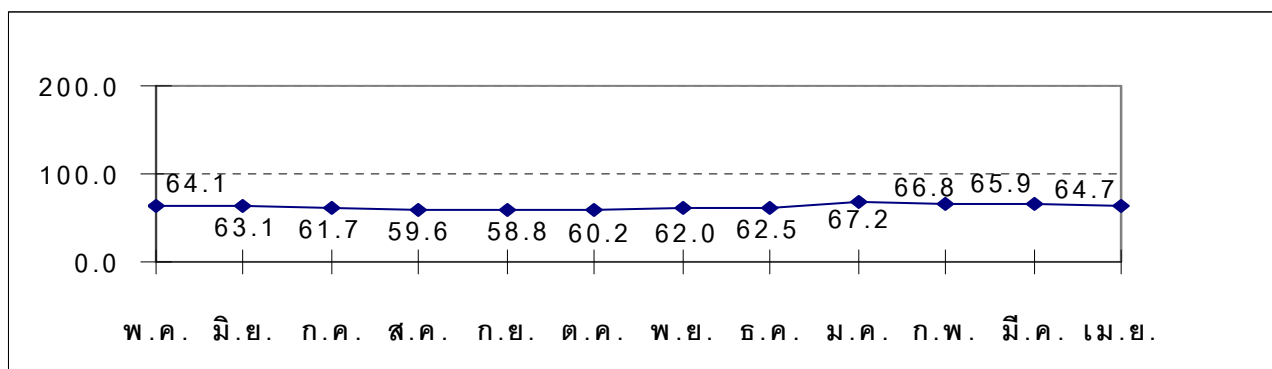
ตารางที่ 2 ดัชนีความเชื่อมั่นของผู้บริโภคในเดือนพฤศจิกายน 2543 ถึงเมษายน 2544

รายการ	พฤศจิกายน	ธันวาคม	มกราคม	กุมภาพันธ์	มีนาคม	เมษายน
1. ดัชนีความเชื่อมั่นเกี่ยวกับเศรษฐกิจโดยรวม	70.6	70.9	75.0	73.7	72.5	71.0
2. ดัชนีความเชื่อมั่นเกี่ยวกับโอกาสในการหางาน	62.0	62.5	67.2	66.8	65.9	64.7
3. ดัชนีความเชื่อมั่นเกี่ยวกับรายได้ในอนาคต	99.4	98.8	102.4	101.5	100.9	100.3

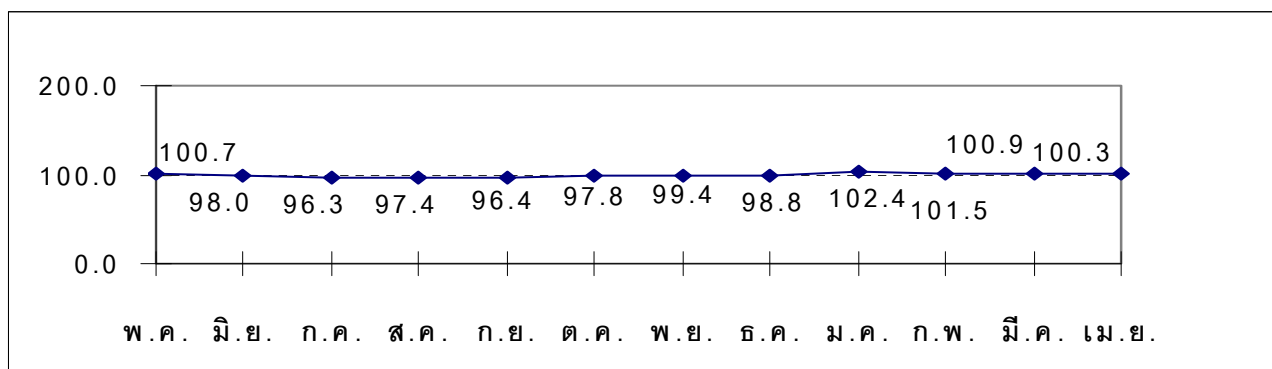
ดัชนีความเชื่อมั่นเกี่ยวกับเศรษฐกิจโดยรวม



ดัชนีความเชื่อมั่นเกี่ยวกับโอกาสในการหางานทำ



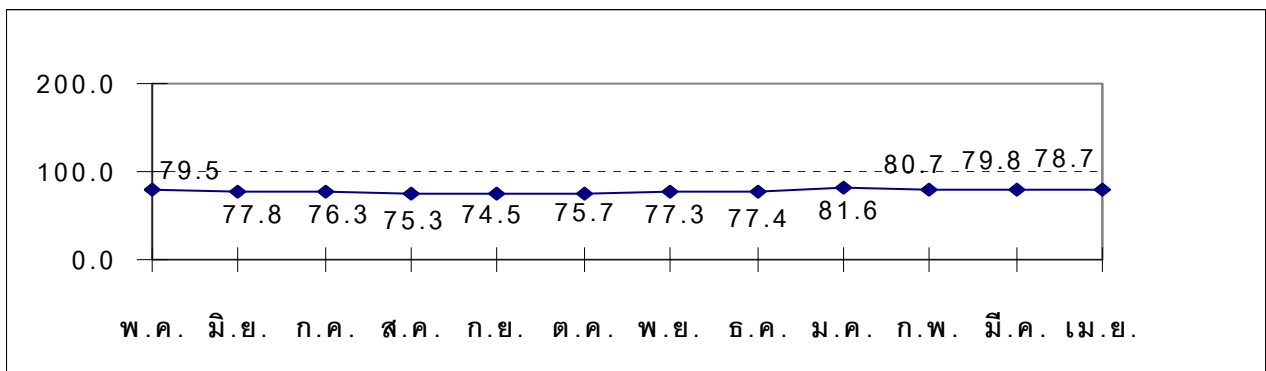
ดัชนีความเชื่อมั่นเกี่ยวกับรายได้ในอนาคต



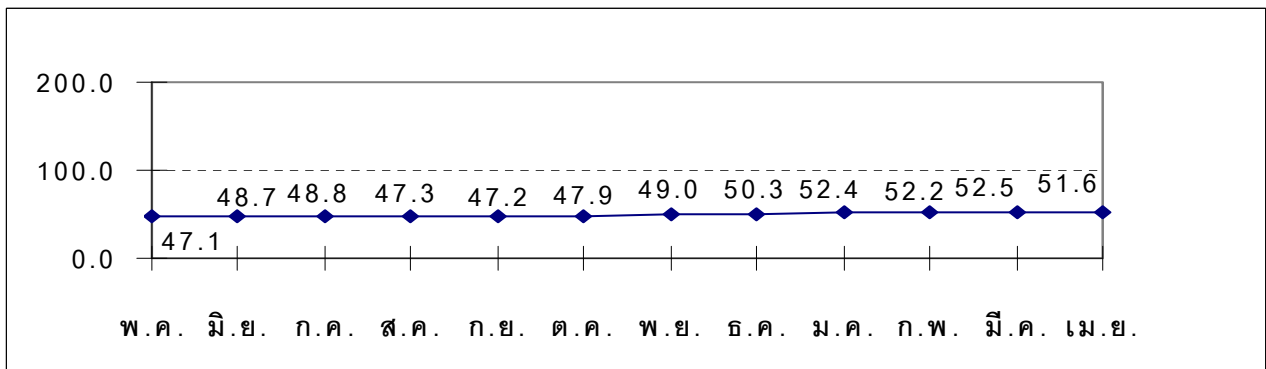
ตารางที่3 ดัชนีความเชื่อมั่นในแต่ละช่วงเวลาเดือนพฤศจิกายน 2543 ถึงเมษายน 2544

รายการ	พฤศจิกายน	ธันวาคม	มกราคม	กุมภาพันธ์	มีนาคม	เมษายน
1. ดัชนีความเชื่อมั่นของผู้บริโภค	77.3	77.4	81.6	80.7	79.8	78.7
2. ดัชนีความเชื่อมั่นของผู้บริโภคในปัจจุบัน	49.0	50.3	52.4	52.2	52.5	51.6
3. ดัชนีความเชื่อมั่นของผู้บริโภคในอนาคต	88.9	88.3	94.1	92.7	90.9	89.5

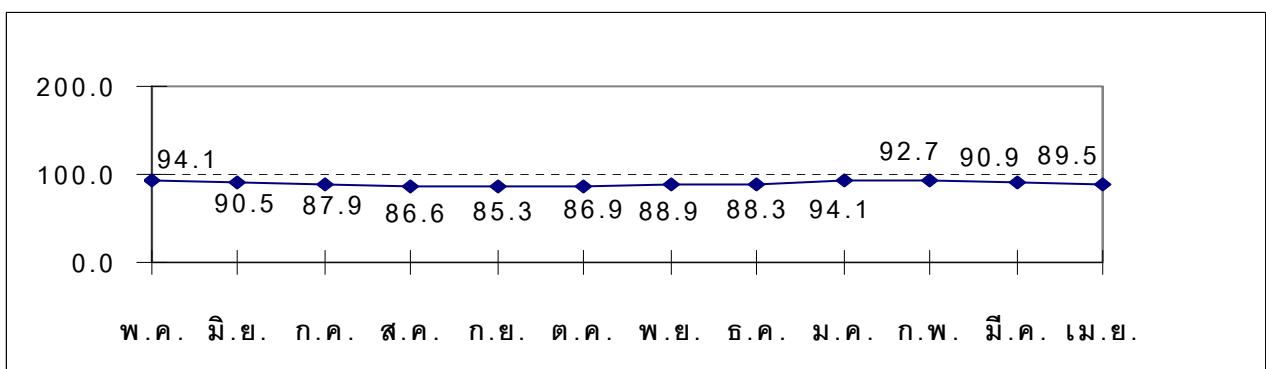
ดัชนีความเชื่อมั่นของผู้บริโภค



ดัชนีความเชื่อมั่นของผู้บริโภคในปัจจุบัน



ดัชนีความเชื่อมั่นของผู้บริโภคในอนาคต



ดัชนีความเชื่อมั่นของผู้บริโภคประจำเดือนเมษายน 2544

การจัดทำดัชนีความเชื่อมั่นของผู้บริโภคที่จัดทำโดยศูนย์พยากรณ์เศรษฐกิจและธุรกิจ มหาวิทยาลัยหอการค้าไทยและหอการค้าไทยในเดือนเมษายน 2544 ได้ดำเนินการโดยออกแบบสอบถามตัวอย่างจากประชาชนทั่วประเทศเป็นจำนวน 1,713 คน แยกเป็นกลุ่มตัวอย่างในเขตกรุงเทพฯ และปริมณฑล ร้อยละ 40.9 และต่างจังหวัดร้อยละ 59.1 โดยกลุ่มตัวอย่างเป็นเพศชายและเพศหญิงประมาณร้อยละ 49.5 และ 50.5 ตามลำดับ

การอ่านค่าดัชนี

ดัชนีความเชื่อมั่นของผู้บริโภคจะมีค่าอยู่ระหว่าง 0-200 ซึ่งสามารถแปลความหมายได้ดังนี้

- 1) ถ้าดัชนีอยู่ในระดับที่สูงกว่า 100 แสดงว่าผู้บริโภคมีความเห็นว่าภาวะการณืด้านนั้นๆ จะดีขึ้นหรืออยู่ในระดับดี
- 2) ถ้าดัชนีอยู่ในระดับ 100 แสดงว่าผู้บริโภคมีความเห็นว่าภาวะการณืด้านนั้นๆ ไม่เปลี่ยนแปลงหรือทรงตัวในระดับปานกลาง
- 3) ถ้าดัชนีอยู่ในระดับที่ต่ำกว่า 100 แสดงว่าผู้บริโภคมีความเห็นว่าภาวะการณืด้านนั้นๆ จะแย่ลงหรืออยู่ในระดับไม่ดี

ปัจจัยที่มีผลกระทบต่อความเชื่อมั่นของผู้บริโภคในเดือนเมษายน 2544

ในเดือนเมษายน 2544 มีปัจจัยหลายด้านที่เป็นปัจจัยบวกและปัจจัยลบที่ส่งผลกระทบต่อความเชื่อมั่นของผู้บริโภค สำหรับปัจจัยที่เป็นปัจจัยบวก ได้แก่

1. รายงานจากกระทรวงพาณิชย์แจ้งว่า ในเดือนมีนาคม 2544 การส่งออกของไทยมีมูลค่าประมาณ 6,070 ล้านดอลลาร์สหรัฐฯ หรือขยายตัวประมาณ 3.88% ปรับตัวดีขึ้นจากเดือนมกราคมและกุมภาพันธ์ที่มีมูลค่าการส่งออกมีอัตราการขยายตัวติดลบ ขณะที่การนำเข้ามีมูลค่าประมาณ 5,786 ล้านดอลลาร์สหรัฐฯ หรือขยายตัวประมาณ 20.93% ส่งผลให้ดุลการค้าเกินดุลประมาณ 1,075 ล้านดอลลาร์สหรัฐฯ สำหรับในช่วง 3 เดือนแรกของปีนี้ การส่งออกมีมูลค่าประมาณ 16,566 ล้านดอลลาร์สหรัฐฯ หรือขยายตัวประมาณ 0.83% ขณะที่การนำเข้ามีมูลค่าประมาณ 16,528 ล้านดอลลาร์สหรัฐฯ หรือขยายตัวประมาณ 19.07% ส่งผลให้ดุลการค้าเกินดุลเพียง 38 ล้านดอลลาร์สหรัฐฯ หรือขยายตัวลดลง 98.04%
2. ในเดือนเมษายน SET Index ปรับตัวสูงขึ้นประมาณ 8.69 จุด โดยปรับเพิ่มสูงขึ้นจาก 291.94 จุด ณ สิ้นเดือนมีนาคม เป็น 300.63 จุด ณ สิ้นเดือนเมษายน
3. ธนาคารแห่งประเทศไทยยังคงใช้นโยบายอัตราดอกเบี้ยต่ำเพื่อสนับสนุนการฟื้นตัวของระบบเศรษฐกิจ

ทางด้านปัจจัยลบ ได้แก่

1. ธนาคารแห่งประเทศไทย (ธปท.) ได้ปรับประมาณการอัตราขยายตัวทางเศรษฐกิจของไทยในปี 2544 จากเดิมที่ ระดับ 3.0-4.5% เหลือ 2.5-4.0%
2. ราคาน้ำมันขายปลีกในประเทศยังทรงตัวอยู่ในระดับสูง โดยในเดือนนี้ราคาน้ำมันเบนซินไร้สารตะกั่ว ออกเทน 95 และน้ำมันดีเซลปรับตัวสูงขึ้นประมาณ 1.50 และ 1.20 บาทต่อลิตร ตามลำดับ ราคาน้ำมันเบนซินไร้สารตะกั่ว ออกเทน 95 และน้ำมันดีเซลปรับตัวจาก 16.09 และ 13.34 บาทต่อลิตร ณ สิ้นเดือนมีนาคม ไปอยู่ที่ระดับ 17.59 และ 14.54 บาทต่อลิตร ณ สิ้นเดือนเมษายน
3. ค่าเงินบาทปรับตัวอ่อนลงอย่างมากเมื่อเทียบกับดอลลาร์สหรัฐฯ และปรับตัวอ่อนลงเกินกว่าระดับ 45 บาทต่อดอลลาร์สหรัฐฯ โดยอัตราแลกเปลี่ยนอ้างอิงค่าเงินบาทปรับตัวจากระดับ 44.868 บาทต่อดอลลาร์สหรัฐฯ ณ สิ้นเดือนมีนาคม เป็น 45.584 บาทต่อดอลลาร์สหรัฐฯ ณ สิ้นเดือนเมษายน
4. ความกังวลเรื่องการชะลอตัวลงของเศรษฐกิจโลก โดยเฉพาะเศรษฐกิจของสหรัฐฯและญี่ปุ่นที่จะส่งผลกระทบต่อระบบเศรษฐกิจไทย
5. การแก้ไขปัญหา NPL ยังมีความล่าช้า และปัญหาการเกิด NPL ใหม่หลังจากที่มีการปรับโครงสร้างหนี้ไปแล้วยังคงเกิดขึ้นอย่างต่อเนื่อง
6. ราคาสินค้าทางการเกษตรยังทรงตัวอยู่ในระดับต่ำ

การแปลผลดัชนีความเชื่อมั่นของผู้บริโภคประจำเดือนเมษายน 2544

จากผลของการสำรวจความเชื่อมั่นของผู้บริโภคในเดือนเมษายน 2544 ดัชนีเชื่อมั่นของผู้บริโภคส่วนใหญ่ปรับตัวลดลงเมื่อเทียบกับเดือนมีนาคม 2544 ซึ่งเป็นผลมาจากการที่เศรษฐกิจไทยยังมีแนวโน้มชะลอตัวลงอย่างต่อเนื่อง โดยมีปัจจัยที่ส่งผลกระทบต่อการฟื้นตัวทางเศรษฐกิจมากขึ้นเป็นลำดับ ขณะที่ปัจจัยที่จะส่งผลในเชิงบวกให้เศรษฐกิจไทยฟื้นตัวขึ้นนั้นแทบไม่มีเลย สำหรับรายละเอียดของการปรับตัวของดัชนีต่างๆ ในเดือนนี้ มีดังนี้

1. ดัชนีความเชื่อมั่นของผู้บริโภคเกี่ยวกับเศรษฐกิจโดยรวม

ในเดือนเมษายน 2544 ดัชนีความเชื่อมั่นของผู้บริโภคเกี่ยวกับเศรษฐกิจโดยรวมปรับตัวลดลงจากเดือนที่ผ่านมา โดยมีค่าประมาณ 71.0 เทียบกับเดือนมีนาคมที่อยู่ในระดับประมาณ 72.5 ทั้งนี้ ในเดือนเมษายนผู้บริโภคเห็นว่าภาวะเศรษฐกิจโดยรวมอยู่ในระดับที่ดี ปานกลาง และแย่ประมาณ 10.5% 50.0% และ 39.5% ตามลำดับ ขณะที่เดือนมีนาคม ผู้บริโภคมีความเห็นว่าภาวะเศรษฐกิจโดยรวมอยู่ในระดับที่ดี ปานกลาง และแย่ประมาณ 11.4% 49.7% และ 38.9% ตามลำดับ การที่ดัชนีมีค่าต่ำกว่าระดับ 100 แสดงว่าผู้บริโภคมีความเห็นว่าภาวะเศรษฐกิจโดยรวมยังไม่ดีนัก

เมื่อพิจารณาดัชนีความเชื่อมั่นของผู้บริโภคเกี่ยวกับเศรษฐกิจในปัจจุบันอยู่ในระดับประมาณ 53.0 ปรับตัวลดลงจากเดือนมีนาคมที่อยู่ในระดับประมาณ 53.9 ในเดือนเมษายน ผู้บริโภคเห็นว่าภาวะเศรษฐกิจอยู่ในระดับที่ดี ปานกลาง และแย่ประมาณ 4.9% 43.2% และ 51.9% ตามลำดับ ขณะที่เดือนมีนาคม ผู้บริโภคเห็นว่าภาวะเศรษฐกิจอยู่ในระดับที่ดี ปานกลาง และแย่ประมาณ 5.2% 43.5% และ 51.3% ตามลำดับ แสดงให้เห็นว่า

ผู้บริโภคส่วนใหญ่มีความรู้สึกที่ภาวะเศรษฐกิจในเดือนเมษายนยังอยู่ในระดับที่ไม่ดีและทรงตัวใกล้เคียงกับภาวะในเดือนมีนาคม

สำหรับดัชนีความเชื่อมั่นของผู้บริโภคเกี่ยวกับเศรษฐกิจในอนาคต (ใน 6 เดือนข้างหน้า) ของเดือนเมษายนอยู่ในระดับประมาณ 89.1 ปรับตัวเพิ่มขึ้นเมื่อเทียบกับเดือนมีนาคมที่อยู่ในระดับประมาณ 91.0 โดยในเดือนเมษายน ผู้บริโภคเห็นว่าภาวะเศรษฐกิจในอนาคตอยู่ในระดับที่ดี ปานกลาง และแย่ประมาณ 16.1% 56.9% และ 27.0% ตามลำดับ ขณะที่ในเดือนมีนาคม ผู้บริโภคมีความเห็นว่าภาวะเศรษฐกิจในอนาคตอยู่ในระดับที่ดี ปานกลาง และแย่ประมาณ 17.6% 55.9% และ 26.5% ตามลำดับ

จะสังเกตได้ว่า ดัชนีความเชื่อมั่นของผู้บริโภคเกี่ยวกับเศรษฐกิจในอนาคตของเดือนเมษายน ได้ปรับตัวลดลงต่ำกว่าระดับ 100 ติดต่อกันเป็นเดือนที่สิบสอง (หลังจากที่ได้ปรับตัวลดลงต่ำกว่า 100 นับตั้งแต่เดือนพฤษภาคม 2543 เป็นต้นมา) ซึ่งแสดงให้เห็นว่าผู้บริโภคยังไม่มี ความมั่นใจในภาวะเศรษฐกิจไทยในอนาคตจะปรับตัวสู่ระดับที่ดีรวมเป็นเวลาหนึ่งปีแล้ว ซึ่งเป็นปัจจัยสำคัญที่บั่นทอนความมั่นใจของผู้บริโภคในการใช้จ่าย สอยสินค้า ทำให้การขยายตัวของการบริโภคไม่น่าจะขยายตัวสูงมากนักในระยะ 1-3 เดือนนี้ นอกจากนี้ การที่ดัชนีความเชื่อมั่นเกี่ยวกับเศรษฐกิจในปัจจุบันยังทรงตัวอยู่ในระดับต่ำอย่างต่อเนื่องแสดงให้เห็นว่าในทัศนะของกลุ่มตัวอย่าง ภาวะเศรษฐกิจในปัจจุบันยังไม่ได้ปรับตัวดีขึ้น ยิ่งทำให้ผู้บริโภคมีความหวังลดน้อยลงไปเรื่อยๆ ว่าเศรษฐกิจในอนาคตจะดีขึ้น เพราะผู้บริโภคไม่รู้สึกรู้ว่าเศรษฐกิจได้ปรับตัวดีขึ้นเป็นรูปธรรมในปัจจุบัน อย่างไรก็ตาม กลุ่มตัวอย่างยังคงมีความหวังในเชิงจิตวิทยาว่ารัฐบาลใหม่จะสามารถแก้ไขปัญหาทางเศรษฐกิจให้ดีขึ้นได้ ทำให้ดัชนีความเชื่อมั่นเกี่ยวกับเศรษฐกิจในอนาคตยังคงทรงตัวใกล้เคียงระดับ 100

เดือน	ดัชนีความเชื่อมั่นเกี่ยวกับภาวะเศรษฐกิจ		
	ภาวะเศรษฐกิจโดยรวม	ภาวะเศรษฐกิจในปัจจุบัน	ภาวะเศรษฐกิจในอนาคต
เมษายน 2543	79.4	57.6	101.1
พฤษภาคม 2543	73.8	52.4	95.2
มิถุนายน 2543	72.3	53.9	90.8
กรกฎาคม 2543	70.7	53.2	88.3
สิงหาคม 2543	68.9	50.8	86.9
กันยายน 2543	68.2	50.4	86.0
ตุลาคม 2543	69.1	51.0	87.3
พฤศจิกายน 2543	70.6	52.0	89.2
ธันวาคม 2543	70.9	53.3	88.4
มกราคม 2544	75.0	54.6	95.4
กุมภาพันธ์ 2544	73.7	54.2	93.3
มีนาคม 2544	72.5	53.9	91.0
เมษายน 2544	71.0	53.0	89.1

ไตรมาส	ดัชนีความเชื่อมั่นเกี่ยวกับภาวะเศรษฐกิจเฉลี่ย		
	ภาวะเศรษฐกิจโดยรวม	ภาวะเศรษฐกิจในปัจจุบัน	ภาวะเศรษฐกิจในอนาคต
ไตรมาสที่ 4 2541	41.8	18.1	65.5
ไตรมาสที่ 1 2542	48.2	23.1	73.4
ไตรมาสที่ 2 2542	59.9	33.8	86.0
ไตรมาสที่ 3 2542	67.3	35.3	99.3
ไตรมาสที่ 4 2542	76.2	45.6	106.9
ไตรมาสที่ 1 2543	79.9	57.2	102.6
ไตรมาสที่ 2 2543	75.1	54.6	95.7
ไตรมาสที่ 3 2543	69.3	51.5	87.1
ไตรมาสที่ 4 2543	70.2	52.1	88.3
ไตรมาสที่ 1 2544	73.7	54.2	93.2
เมษายน 2544	71.0	53.0	89.1

2. ดัชนีความเชื่อมั่นของผู้บริโภคเกี่ยวกับโอกาสหางานทำโดยรวม

ในเดือนเมษายน 2544 ดัชนีความเชื่อมั่นของผู้บริโภคเกี่ยวกับโอกาสหางานทำโดยรวมอยู่ที่ระดับ 64.7 ปรับตัวลดลงเล็กน้อยเมื่อเทียบกับเดือนมีนาคมที่อยู่ในระดับประมาณ 65.9 แสดงให้เห็นว่าผู้บริโภคยังรู้สึกว่าการจ้างงานโดยรวมยังไม่ดี เนื่องจากดัชนีมีค่าต่ำกว่าระดับ 100 โดยในเดือนเมษายน ผู้บริโภคเห็นว่าโอกาสในการหางานทำโดยรวมอยู่ในระดับที่ดี ปานกลาง และแย่ประมาณ 8.5% 47.7% และ 43.8% ตามลำดับ ขณะที่ในเดือนมีนาคม ผู้บริโภคมีความเห็นว่าโอกาสในการหางานทำโดยรวมอยู่ในระดับที่ดี ปานกลาง และแย่ประมาณ 9.0% 47.9% และ 43.1% ตามลำดับ

เมื่อพิจารณาดัชนีความเชื่อมั่นของผู้บริโภคเกี่ยวกับโอกาสในการหางานทำในปัจจุบันของเดือนเมษายนอยู่ในระดับประมาณ 50.3 ปรับตัวดีขึ้นเล็กน้อยเมื่อเทียบกับเดือนมีนาคมที่ดัชนีอยู่ในระดับประมาณ 51.0 แต่ผู้บริโภคยังมีความรู้สึกที่โอกาสในการหางานทำในปัจจุบันยังไม่ดีนัก โดยในเดือนเมษายน ผู้บริโภคเห็นว่าโอกาสในการหางานทำอยู่ในระดับที่ดี ปานกลาง และแย่ประมาณ 5.3% 39.8% และ 54.9% ตามลำดับ ขณะที่ในเดือนมีนาคม ผู้บริโภคมีความเห็นว่าโอกาสในการหางานทำอยู่ในระดับที่ดี 5.2% 40.7% และ 54.1% ตามลำดับ

ดัชนีความเชื่อมั่นของผู้บริโภคเกี่ยวกับโอกาสในการหางานทำในอนาคต (ใน 6 เดือนข้างหน้า) ของเดือนเมษายนอยู่ในระดับประมาณ 79.1 ปรับตัวลดลงเล็กน้อยเมื่อเทียบกับเดือนมีนาคมที่อยู่ในระดับประมาณ 80.8 โดยในเดือนเมษายน ผู้บริโภคเห็นว่าโอกาสในการหางานทำในอนาคตอยู่ในระดับที่ดี ปานกลาง และแย่ประมาณ 11.7% 55.7% และ 32.6% ตามลำดับ ขณะที่ในเดือนมีนาคม ผู้บริโภคมีความเห็นว่าโอกาสในการหางานทำในอนาคตอยู่ในระดับที่ดี ปานกลาง และแย่ประมาณ 12.8% 55.2% และ 32.0% ตามลำดับ **จะสังเกตได้ว่าการปรับตัวของดัชนีความเชื่อมั่นของผู้บริโภคเกี่ยวกับโอกาสในการหางานทำนั้นจะปรับตัวไปในทิศทางเดียวกับความเชื่อมั่นในภาวะเศรษฐกิจ**

ตารางที่ 5 ดัชนีความเชื่อมั่นของผู้บริโภคเกี่ยวกับโอกาสในการหางานทำ

เดือน	ดัชนีความเชื่อมั่นเกี่ยวกับโอกาสในการหางานทำ		
	การหางานทำโดยรวม	การหางานทำในปัจจุบัน	การหางานทำในอนาคต
เมษายน 2543	68.6	46.9	90.3
พฤษภาคม 2543	64.1	41.9	86.4
มิถุนายน 2543	63.1	43.5	82.7
กรกฎาคม 2543	61.7	44.4	79.0
สิงหาคม 2543	59.6	43.8	75.4
กันยายน 2543	58.8	44.0	73.6
ตุลาคม 2543	60.2	44.8	75.5
พฤศจิกายน 2543	62.0	45.9	78.0
ธันวาคม 2543	62.5	47.3	77.6
มกราคม 2544	67.2	50.2	84.3
กุมภาพันธ์ 2544	66.8	50.3	83.3
มีนาคม 2544	65.9	51.0	80.8
เมษายน 2544	64.7	50.3	79.1

ไตรมาส	ดัชนีความเชื่อมั่นเกี่ยวกับโอกาสในการหางานทำเฉลี่ย		
	การหางานทำโดยรวม	การหางานทำในปัจจุบัน	การหางานทำในอนาคต
ไตรมาสที่ 4 2541	33.0	18.3	47.7
ไตรมาสที่ 1 2542	40.9	23.6	58.3
ไตรมาสที่ 2 2542	49.3	30.5	68.0
ไตรมาสที่ 3 2542	58.9	39.1	78.8
ไตรมาสที่ 4 2542	68.9	42.2	95.7
ไตรมาสที่ 1 2543	71.0	47.8	94.2
ไตรมาสที่ 2 2543	65.3	44.1	84.5
ไตรมาสที่ 3 2543	60.3	44.1	76.0
ไตรมาสที่ 4 2543	61.5	46.0	77.0
ไตรมาสที่ 1 2544	66.6	50.5	82.8
เมษายน 2544	64.7	50.3	79.1

3. ดัชนีความเชื่อมั่นของผู้บริโภคเกี่ยวกับรายได้ในอนาคต

ในเดือนเมษายน 2544 ดัชนีความเชื่อมั่นของผู้บริโภคเกี่ยวกับรายได้ในอนาคตอยู่ที่ระดับประมาณ 100.3 ปรับตัวลดลงจากเดือนมีนาคมที่อยู่ในระดับประมาณ 100.9 แสดงว่าผู้บริโภคส่วนใหญ่ยังมีความเชื่อมั่นว่ารายได้ของตนในอนาคตจะไม่เปลี่ยนแปลงเนื่องจากดัชนียังคงในระดับเกิน 100 ในเดือนเมษายน ผู้บริโภคเห็นว่ารายได้ในอนาคตของตน (ใน 6 เดือนข้างหน้า) จะปรับตัวดีขึ้น ไม่เปลี่ยนแปลง และแย่ลง ประมาณ 16.9% 66.5% และ 16.6% ตามลำดับ ขณะที่ในเดือนมีนาคม ผู้บริโภคมีความเห็นว่ารายได้ในอนาคตของตนจะปรับตัวดีขึ้น ไม่เปลี่ยนแปลง และแย่ลง ประมาณ 17.9% 65.1% และ 17.0% ตามลำดับ

ในเดือนเมษายน ดัชนีความเชื่อมั่นเกี่ยวกับรายได้ในอนาคตยังคงอยู่ในระดับที่เกินกว่า 100 ติดต่อกันเป็นเดือนที่สี่ นับตั้งแต่เดือนมกราคม 2544 เป็นต้นมา ซึ่งเป็นสัญญาณที่สะท้อนให้เห็นว่าผู้บริโภคยังพอมีความมั่นใจในรายได้ในอนาคตของตนว่าอาจมีแนวโน้มที่ดีขึ้น แม้ว่าในเดือนนี้ดัชนีมีการปรับตัวลดลง แสดงให้เห็นว่าผู้บริโภคยังคงมีความมั่นใจว่ารายได้ของตนในอนาคตยังไม่เปลี่ยนแปลง แต่จะสังเกตได้ว่า การปรับตัวของดัชนีความเชื่อมั่นเกี่ยวกับรายได้ในอนาคตจะเป็นการปรับตัวเพิ่มขึ้นตามความคาดหวังในภาวะเศรษฐกิจในอนาคต ซึ่งอาจไม่ยั่งยืนได้หากการปรับตัวของภาวะเศรษฐกิจไม่ดีขึ้นอย่างเป็นรูปธรรม

การที่ดัชนีนี้ยังคงอยู่ในระดับที่เกินกว่า 100 ทำให้คาดการณ์ได้ว่าในช่วง 6 เดือนข้างหน้า ผู้บริโภคจะยังคงรักษาระดับการบริโภคของตนไว้ในระดับปัจจุบัน

ตารางที่ 6 ดัชนีความเชื่อมั่นของผู้บริโภคเกี่ยวกับรายได้ในอนาคต

เดือน	ดัชนีความเชื่อมั่นเกี่ยวกับรายได้ในอนาคต
เมษายน 2543	105.2
พฤษภาคม 2543	100.7
มิถุนายน 2543	98.0
กรกฎาคม 2543	96.3
สิงหาคม 2543	97.4
กันยายน 2543	96.4
ตุลาคม 2543	97.8
พฤศจิกายน 2543	99.4
ธันวาคม 2543	98.8
มกราคม 2544	102.4
กุมภาพันธ์ 2544	101.5
มีนาคม 2544	100.9
เมษายน 2544	100.3

ไตรมาส	ดัชนีความเชื่อมั่นเกี่ยวกับรายได้ในอนาคตเฉลี่ย
ไตรมาสที่ 4 2541	90.7
ไตรมาสที่ 1 2542	90.9
ไตรมาสที่ 2 2542	97.0
ไตรมาสที่ 3 2542	100.6
ไตรมาสที่ 4 2542	107.7
ไตรมาสที่ 1 2543	105.7
ไตรมาสที่ 2 2543	101.3
ไตรมาสที่ 3 2543	96.7
ไตรมาสที่ 4 2543	98.7
ไตรมาสที่ 1 2544	101.6
เมษายน 2544	100.3

ดัชนีความเชื่อมั่นของผู้บริโภค ในเดือนเมษายน 2544

จากผลของการสำรวจความเชื่อมั่นของผู้บริโภคในเดือนเมษายน 2544 เมื่อได้ดัชนีความเชื่อมั่นของผู้บริโภคเกี่ยวกับภาวะเศรษฐกิจ โอกาสในการหางานทำ และรายได้ในอนาคตรวมทั้งสิ้น 5 ประเภท เราสามารถนำมาคำนวณหาดัชนีความเชื่อมั่นของผู้บริโภคได้ดังต่อไปนี้

1. ดัชนีความเชื่อมั่นของผู้บริโภค โดยนำดัชนีความเชื่อมั่นของผู้บริโภคทั้ง 5 รายการมารวมกันแล้วคำนวณหาค่าเฉลี่ย
2. ดัชนีความเชื่อมั่นของผู้บริโภคในปัจจุบัน โดยนำดัชนีความเชื่อมั่นของผู้บริโภคในปัจจุบันจำนวนสองรายการมารวมกันแล้วคำนวณหาค่าเฉลี่ย
3. ดัชนีความเชื่อมั่นของผู้บริโภคอนาคต โดยนำดัชนีความเชื่อมั่นของผู้บริโภคในอนาคตจำนวนสามรายการมารวมกันแล้วคำนวณหาค่าเฉลี่ย

จากผลของการสำรวจความเชื่อมั่นของผู้บริโภคในเดือนเมษายน 2544 เมื่อนำดัชนีประเภทต่างๆ มาคำนวณโดยแบ่งต่างตามระยะเวลาวิเคราะห์ ผลปรากฏว่าดัชนีความเชื่อมั่นของผู้บริโภคในปัจจุบันปรับตัวเพิ่มขึ้นเล็กน้อยจากระดับ 52.5 ในเดือนมีนาคมเป็นระดับ 51.6 ในเดือนเมษายน และดัชนีความเชื่อมั่นของผู้บริโภคในอนาคต (ในระยะ 6 เดือนข้างหน้า) ปรับตัวลดลงจากระดับ 90.9 ในเดือนมีนาคมเป็นระดับ 89.5 ในเดือนเมษายน และดัชนีความเชื่อมั่นของผู้บริโภคปรับตัวลดลงเช่นกันจากเดือนมีนาคมที่อยู่ในระดับประมาณ 79.8 เป็น 78.7 ในเดือนเมษายน

จะสังเกตได้ว่าแม้ว่าในเดือนนี้ดัชนีความเชื่อมั่นโดยรวมปรับตัวลดลง แต่ค่าเฉลี่ยของดัชนีต่างๆ ในช่วงไตรมาสแรกของปีนี้ยังคงอยู่ในระดับสูงนับตั้งแต่เดือนมิถุนายน 2543 เป็นต้นมา โดยเฉพาะดัชนีความเชื่อมั่นของ

ผู้บริหารในอนาคตที่ยังปรับตัวใกล้เคียงระดับ 100 แสดงว่าผู้บริหารยังมีความหวังว่าภาวะการณ์ต่างๆ อาจเริ่มปรับตัวดีขึ้นอย่างต่อเนื่อง

อย่างไรก็ตาม การที่ดัชนีความเชื่อมั่นโดยรวมมีค่าต่ำกว่า 100 แสดงว่าผู้บริหารยังไม่มีความมั่นใจในภาวะการณ์ด้านเศรษฐกิจ โอกาสหางานทำ และรายได้ ว่าอยู่ในระดับที่ดี ซึ่งจะส่งผลให้ผู้บริหารยังบริหารกิจการอย่างระมัดระวัง และยังคงมีความต้องการออมเพื่อป้องกันความเสี่ยงที่อาจเกิดขึ้นได้ในอนาคต

ตารางที่ 7 ดัชนีความเชื่อมั่นของผู้บริโภค

เดือน	ดัชนีความเชื่อมั่นของผู้บริโภค		
	โดยรวม	ในปัจจุบัน	ในอนาคต
เมษายน 2543	84.4	52.3	98.9
พฤษภาคม 2543	79.5	47.1	94.1
มิถุนายน 2543	77.8	48.7	90.5
กรกฎาคม 2543	76.3	48.8	87.9
สิงหาคม 2543	75.3	47.3	86.6
กันยายน 2543	74.5	47.2	85.3
ตุลาคม 2543	75.7	47.9	86.9
พฤศจิกายน 2543	77.3	49.0	88.9
ธันวาคม 2543	77.4	50.3	88.3
มกราคม 2544	81.6	52.4	94.1
กุมภาพันธ์ 2544	80.7	52.2	92.7
มีนาคม 2544	79.8	52.5	90.9
เมษายน 2544	78.7	51.6	89.5

ไตรมาส	ดัชนีความเชื่อมั่นของผู้บริโภคเฉลี่ย		
	โดยรวม	ในปัจจุบัน	ในอนาคต
ไตรมาสที่ 4 2541	55.2	18.2	68.0
ไตรมาสที่ 1 2542	60.0	23.4	74.2
ไตรมาสที่ 2 2542	68.7	32.2	83.7
ไตรมาสที่ 3 2542	75.6	37.2	92.9
ไตรมาสที่ 4 2542	84.3	43.8	103.4
ไตรมาสที่ 1 2543	85.5	52.5	100.8
ไตรมาสที่ 2 2543	80.6	49.4	94.5
ไตรมาสที่ 3 2543	75.4	47.8	86.6
ไตรมาสที่ 4 2543	76.8	49.1	88.0
ไตรมาสที่ 1 2544	80.7	52.4	92.5
เมษายน 2544	78.7	51.6	89.5

สรุป

จากการสำรวจดัชนีความเชื่อมั่นของผู้บริโภคในเดือนเมษายน 2544 ดัชนีทุกประเภทอยู่ในระดับปรับตัวลดลงเมื่อเทียบกับเดือนก่อน ตามปัจจัยลบที่เกิดขึ้นมากในเดือนนี้ โดยเฉพาะเรื่องการปรับตัวสูงขึ้นของราคาน้ำมัน

ในช่วง 3 เดือนที่ผ่านมา (กุมภาพันธ์-เมษายน 2544) การปรับตัวของดัชนีความเชื่อมั่นของผู้บริโภคยังคงแสดงถึงแนวโน้มที่ปรับตัวลดลงอย่างต่อเนื่อง การปรับตัวนั้นเป็นผลมาจากปัจจัยในเชิงลบที่เกิดขึ้นมากตลอดช่วง 3 เดือนที่ผ่านมาทั้งปัจจัยภายในประเทศและปัจจัยภายนอกประเทศ ทั้งนี้ ปัจจัยลบยังคงดำรงอยู่และยังไม่มีสัญญาณว่าจะปรับตัวดีขึ้น อาทิเช่น ราคาพลังงานในประเทศที่ทรงตัวอยู่ในระดับสูง ราคาพืชผลทางการเกษตรตกต่ำ ภาวะเศรษฐกิจไทยและเศรษฐกิจโลกที่ยังมีแนวโน้มชะลอตัวลง ขณะที่ปัจจัยบวกหรือปัจจัยที่จะกระตุ้นให้ความเชื่อมั่นของผู้บริโภคมีไม่มากนักหรืออาจกล่าวได้ว่าแทบไม่มีเลย

จากการสำรวจ แม้ว่ากลุ่มตัวอย่างยังมีความหวังในเชิงจิตวิทยาว่ารัฐบาลจะแก้ไขปัญหาเศรษฐกิจได้ แต่การปรับตัวลดลงของความเชื่อมั่นของผู้บริโภคในช่วง 3 เดือนที่ผ่านมาที่ปรับตัวลดลงเป็นสัญญาณที่ควรค่าแก่การจับตามองและให้ความสำคัญอย่างยิ่ง โดยเฉพาะอย่างยิ่งเมื่อผู้บริโภคเริ่มมีความหวังต่อการฟื้นตัวทางเศรษฐกิจในอนาคตและไม่รู้สึกรว่าเศรษฐกิจในปัจจุบันปรับตัวดีขึ้น น่าจะเป็นปัจจัยสำคัญที่บั่นทอนความเชื่อมั่นของผู้บริโภคได้อย่างต่อเนื่องในอนาคต ดังนั้น ภาครัฐจึงควรให้ความสำคัญในการดำเนินมาตรการกระตุ้นเศรษฐกิจอย่างเป็นรูปธรรมและประชาสัมพันธ์ถึงนโยบายกระตุ้นเศรษฐกิจต่อสาธารณชนให้มากขึ้น เพื่อกระตุ้นความเชื่อมั่นของผู้บริโภคให้ปรับตัวดีขึ้น