



UTCC
มหาวิทยาลัยหอการค้าไทย

Chamber Business Poll

มหาวิทยาลัยหอการค้าไทย และหอการค้าไทย

โทรศัพท์ 0-2697-6341 Fax. 0-2697-6342



พฤติกรรมการใช้จ่ายของ
ผู้บริโภคช่วงเทศกาล
ตรุษจีน

สำรวจวันที่ 11-17 มกราคม 2563

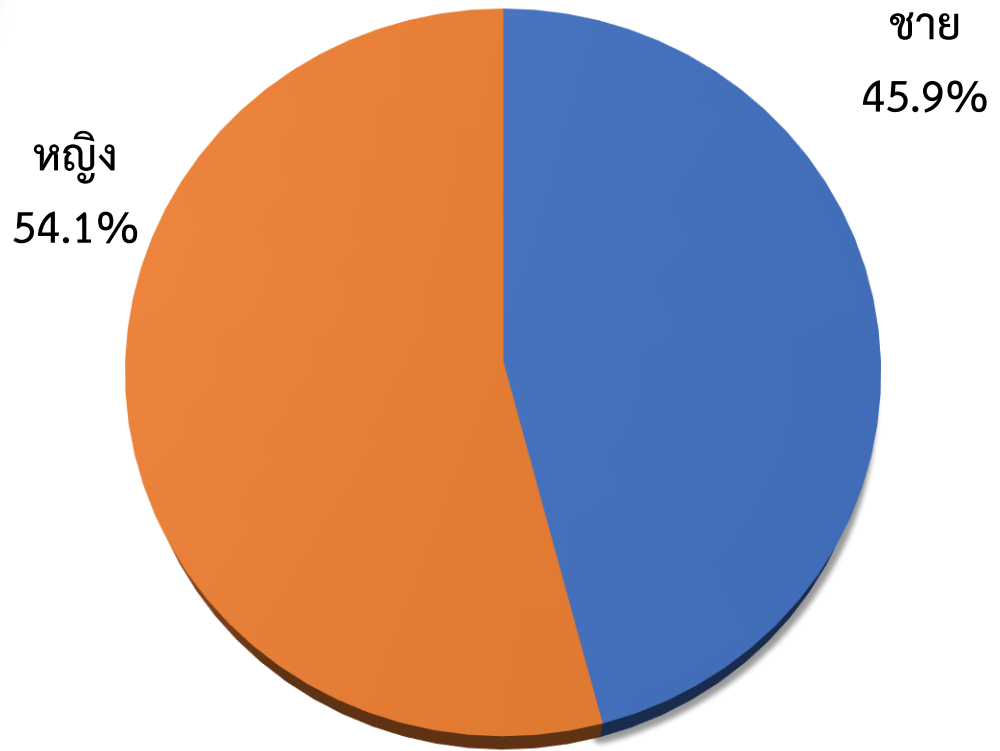
จำนวน 1,203 ตัวอย่าง ทั่วประเทศ

21 มกราคม 2563

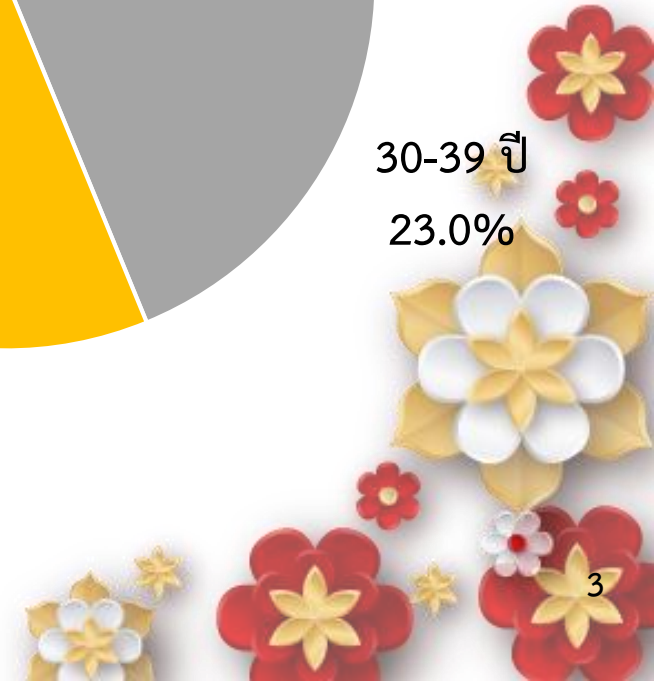
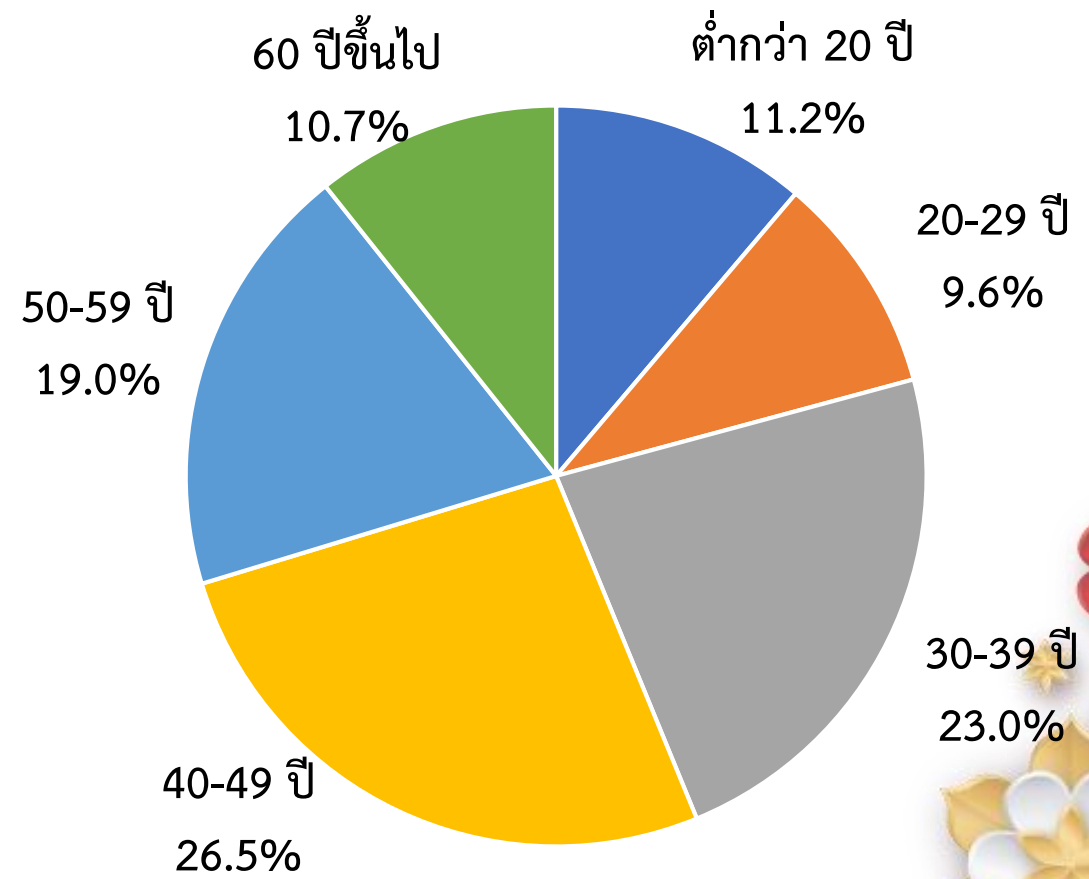
ศูนย์พยากรณ์เศรษฐกิจและธุรกิจ
Center for Economic and Business Forecasting



เพศ



อายุ



การศึกษา

	ร้อยละ
ประถมศึกษา	4.8
มัธยมต้น	8.4
มัธยมปลาย/ปวช	18.2
อนุปริญญา/ปวส.	17.3
ปริญญาตรี	46.5
สูงกว่าปริญญาตรี	4.8

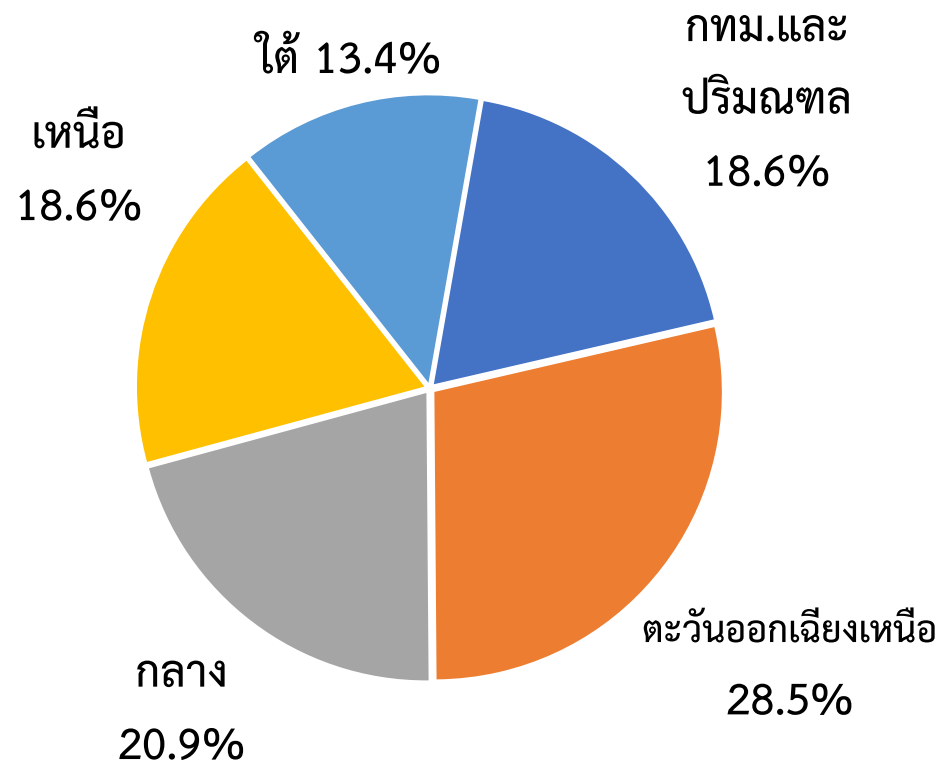
อาชีพ

	ร้อยละ
กำลังศึกษา	11.9
ไม่ได้ทำงาน	12.0
รับจ้างรายวัน	11.2
พนักงานเอกชน	19.5
รับราชการ/รัฐวิสาหกิจ	19.7
เจ้าของกิจการ	18.8
เกษตรกร/รับจ้างภาคการเกษตร	6.9

รายได้ต่อเดือน

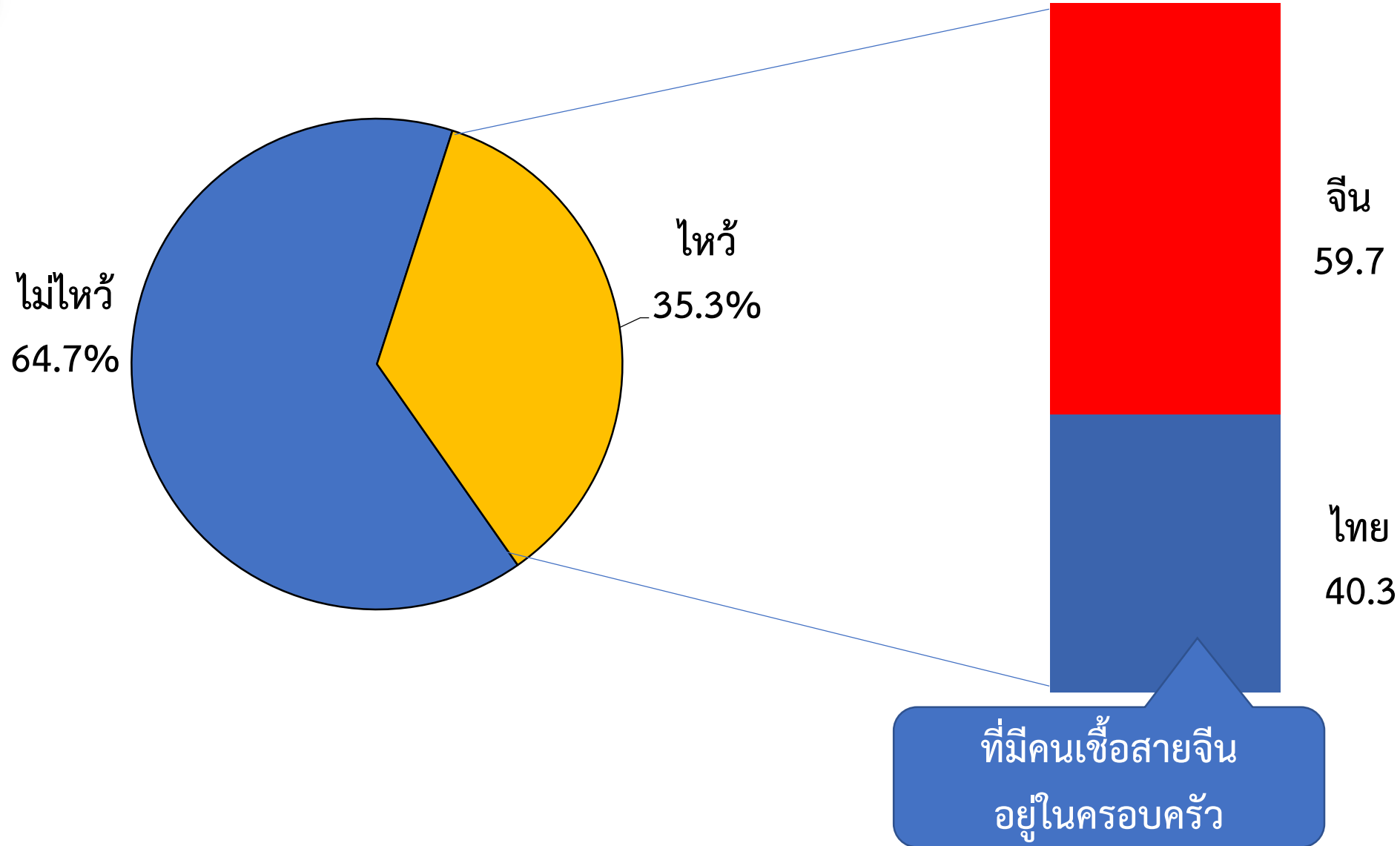
	ร้อยละ
ต่ำกว่า 5,000 บาท	10.2
5,001 -10,000 บาท	18.3
10,001 -20,000 บาท	28.7
20,001 -30,000 บาท	19.1
30,001 -40,000 บาท	16.0
มากกว่า 40,001 บาทขึ้นไป	7.7

ภูมิภาค





การไหว้เจ้าในช่วงเทศกาลตรุษจีนกับเชื้อสายของผู้ที่ไหว้เจ้า

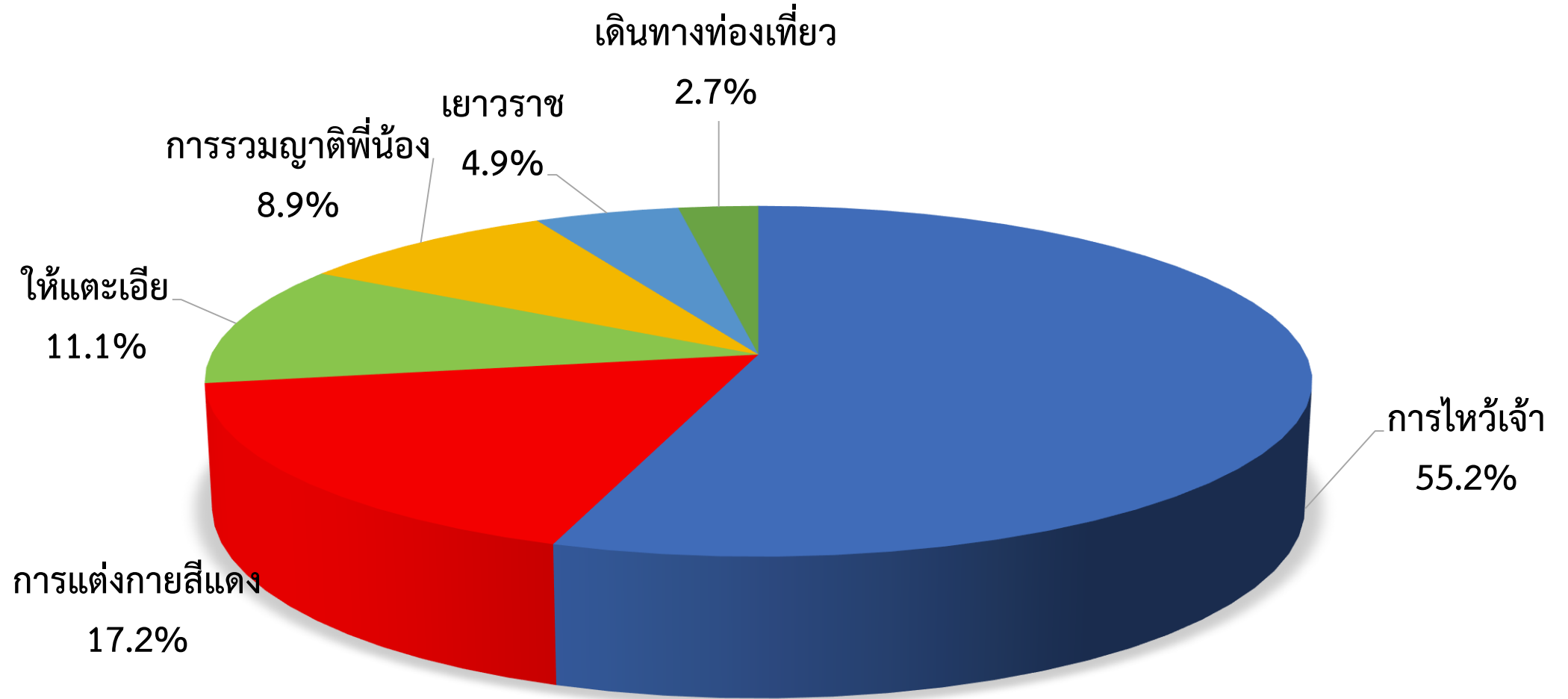


The background of the slide features a vibrant red fabric with intricate gold patterns, including the Chinese character '福' (blessing) and '利' (profit). Several gold coins are scattered across the fabric. In the bottom left corner, there are several bright orange fruits, likely oranges or tangerines, adding a fresh and auspicious touch to the composition.

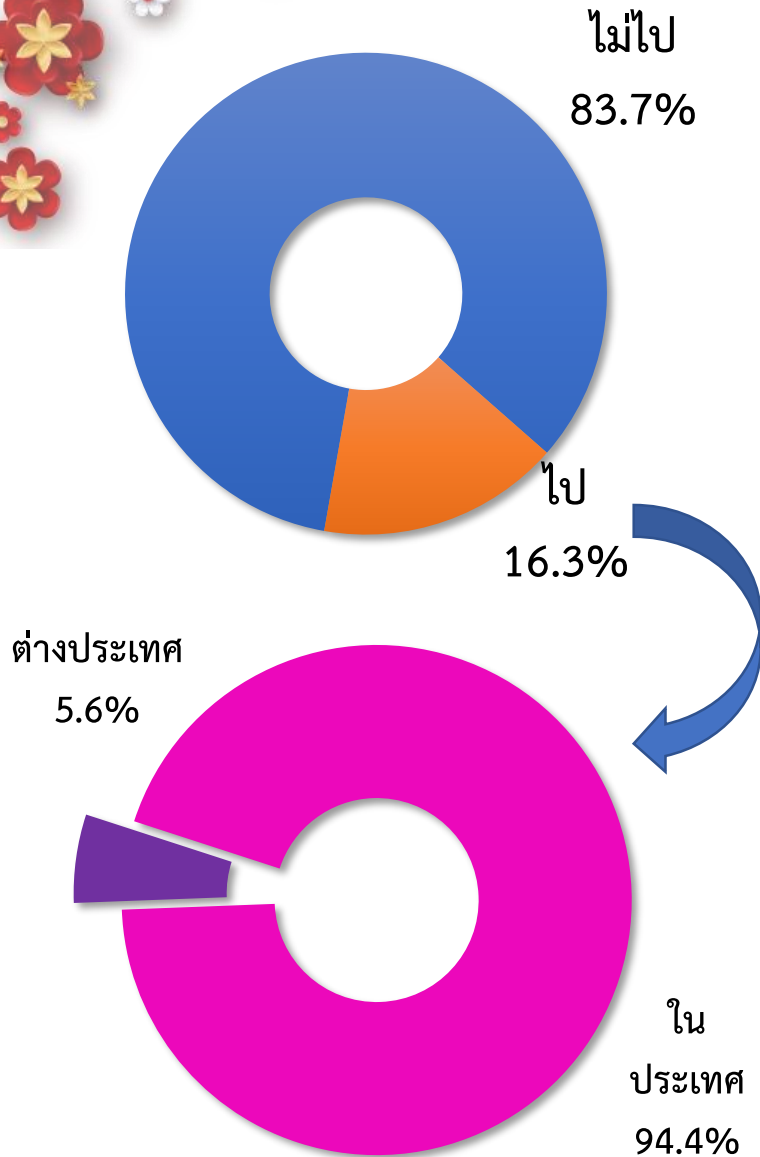
ผลสำรวจเฉพาะกลุ่มที่มีการไหว้เจ้า ในเทศกาลตรุษจีน



หากถึงเทศกาลตรุษจีน จะนึกถึงอะไรเป็นลำดับแรก



การวางแผนเดินทางท่องเที่ยวในช่วงเทศกาลตรุษจีน



ในประเทศ	ร้อยละ	จังหวัด
กรุงเทพฯ และ ปริมณฑล	6.9	กรุงเทพฯ นครปฐม
ภาคตะวันออกเฉียงเหนือ	13.7	อุดรธานี เลย ขอนแก่น นครราชสีมา
ภาคกลาง	30.4	ชลบุรี กาญจนบุรี ราชบุรี
ภาคเหนือ	33.3	เพชรบูรณ์เชียงราย พิชณุโลก ลำพูน
ภาคใต้	15.7	สงขลา ชุมพร ภูเก็ต

ต่างประเทศ	ประเทศ
เอเชีย	จีน, ไต้หวัน, ญี่ปุ่น



การวางแผนไปท่องเที่ยว



UTCC
**Center for Economic
and Business Forecasting**
ศูนย์พยากรณ์เศรษฐกิจและธุรกิจ

หากต้องการข้อมูลเพิ่มเติม
กรุณาติดต่อ ศูนย์พยากรณ์เศรษฐกิจและธุรกิจ
มหาวิทยาลัยหอการค้าไทย
TEL. 0-2697-6341 FAX. 0-2697-6342
หรือส่งข้อความขออนุญาตรหัสข้อมูลมาที่
E-Mail: utcccebf@yahoo.com
(โดยระบุชื่อหน่วยงาน ชื่อผู้ขอ หัวข้อที่ต้องการ
และการนำข้อมูลไปใช้ต่อ)



การวางแผนไปท่องเที่ยวในช่วงเทศกาลตรุษจีน

- ▣ ออกเดินทางวันที่ 25 ม.ค. 63 กลับวันที่ 27 ม.ค. 63
- ▣ เดินทางโดย รถยนต์ส่วนตัว (86.8%) เครื่องบิน (7.0%) รถตู้ รถไฟ และรถบัส ตามลำดับ
- ▣ ไปท่องเที่ยวประมาณ 4-5 คนต่อกลุ่ม
- ▣ ไปกับครอบครัว (79.6%) แฟน/คู่รัก และเพื่อน ตามลำดับ

การวางแผนการใช้จ่ายช่วงเทศกาลตรุษจีน



สถานที่/แหล่งเลือกซื้อสินค้า
สำหรับของเซ่นไหว้

รูปแบบของการซื้อ/รับสินค้าสำหรับ
ของเซ่นไหว้



UTCC
Center for Economic
and Business Forecasting
ศูนย์พยากรณ์เศรษฐกิจและธุรกิจ

หากต้องการข้อมูลเพิ่มเติม
กรุณาติดต่อ ศูนย์พยากรณ์เศรษฐกิจและธุรกิจ
มหาวิทยาลัยหอการค้าไทย
TEL. 0-2697-6341 FAX. 0-2697-6342
หรือส่งข้อความขออนุเคราะห์ข้อมูลมาที่
E-Mail: utcccebf@yahoo.com
(โดยระบุชื่อหน่วยงาน ชื่อผู้ขอ หัวข้อที่ต้องการ
และการนำข้อมูลไปใช้ต่อ)



รูปแบบการชำระเงินในการเลือกซื้อสินค้าสำหรับเซ่นไหว้



① เงินสด
84.6%



② บัตรเครดิต
13.1%



③ โอนเงิน
2.3%



มูลค่าการใช้จ่ายช่วงตรุษจีน

หน่วย: ร้อยละของผู้ตอบว่าจะใช้

กิจกรรม	2562	2563	จำนวนเงิน (บาท)
ใช้จ่ายเงินต่างประเทศ	100.0	100.0	3,392.43



UTCC
**Center for Economic
 and Business Forecasting**
 ศูนย์พยากรณ์เศรษฐกิจและธุรกิจ

หากต้องการข้อมูลเพิ่มเติม
 กรุณาติดต่อ ศูนย์พยากรณ์เศรษฐกิจและธุรกิจ
 มหาวิทยาลัยหอการค้าไทย
 TEL. 0-2697-6341 FAX. 0-2697-6342
 หรือส่งข้อความขออนุเคราะห์ข้อมูลมาที่
 E-Mail: utcccebf@yahoo.com
 (โดยระบุชื่อหน่วยงาน ชื่อผู้ขอ หัวข้อที่ต้องการ
 และการนำข้อมูลไปใช้ต่อ)





การใช้จ่ายในช่วงเทศกาลตรุษจีน

การใช้จ่ายสำหรับตนเอง	ร้อยละ ของคนใช้จ่าย	ร้อยละของมูลค่าการใช้จ่ายที่เปลี่ยนแปลง			% Δ
		เพิ่มขึ้น	ไม่เปลี่ยนแปลง	ลดลง	



UTCC
Center for Economic
and Business Forecasting
ศูนย์พยากรณ์เศรษฐกิจและธุรกิจ

หากต้องการข้อมูลเพิ่มเติม
กรุณาติดต่อ ศูนย์พยากรณ์เศรษฐกิจและธุรกิจ
มหาวิทยาลัยหอการค้าไทย
TEL. 0-2697-6341 FAX. 0-2697-6342
หรือส่งข้อความขออนุเคราะห์ข้อมูลมาที่
E-Mail: utcccebf@yahoo.com
(โดยระบุชื่อหน่วยงาน ชื่อผู้ขอ หัวข้อที่ต้องการ
และการนำข้อมูลไปใช้ต่อ)

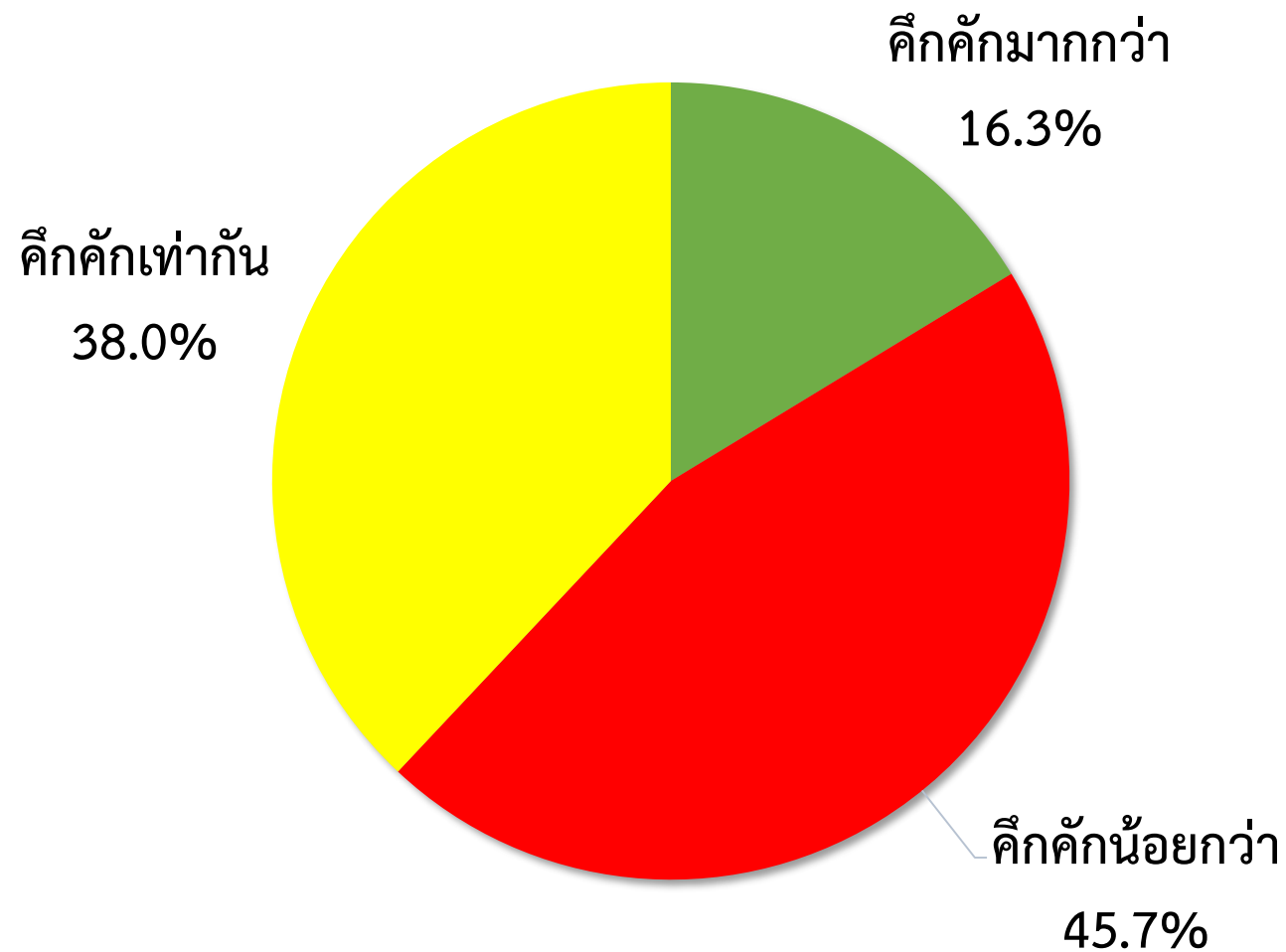


มูลค่าการใช้จ่ายในช่วงเทศกาลตรุษจีน

การใช้จ่ายสำหรับของเช่นไหว้	ร้อยละของมูลค่าการใช้จ่ายที่เปลี่ยนแปลง			%△
	เพิ่มขึ้น	ไม่เปลี่ยนแปลง	ลดลง	
หมู	9.7	68.8	21.5	-25.5
เป็ด	12.0	70.6	17.4	-8.0
ไก่	11.0	70.0	19.0	-16.3
ปลา	17.2	47.1	35.7	-10.9
ผลไม้	12.1	53.4	34.5	-20.6
เหล้า	18.7	46.8	34.5	-10.3
กระดาษ	11.0	55.7	33.3	-18.4
ดอกไม้	11.6	43.1	45.3	-18.5
ไข่	15.0	34.5	50.5	-10.6
ขนม	6.8	58.8	34.4	-23.0
รูป เทียน	6.0	66.5	27.5	-20.8
อาหารทะเล	0.0	92.3	7.7	50.0



บรรยากาศช่วงเทศกาลตรุษจีน ในปี 2563 เทียบกับปี 2562



ปริมาณการซื้อขายสินค้าในช่วงเทศกาลตรุษจีน ในปี 2563 เทียบกับปี 2562

หน่วย: ร้อยละ



UTCC
Center for Economic
and Business Forecasting
ศูนย์พยากรณ์เศรษฐกิจและธุรกิจ

หากต้องการข้อมูลเพิ่มเติม
กรุณาติดต่อ ศูนย์พยากรณ์เศรษฐกิจและธุรกิจ
มหาวิทยาลัยหอการค้าไทย
TEL. 0-2697-6341 FAX. 0-2697-6342
หรือส่งข้อความขออนุญาตข้อมูลมาที่
E-Mail: utcccebf@yahoo.com
(โดยระบุชื่อหน่วยงาน ชื่อผู้ขอ หัวข้อที่ต้องการ
และการนำข้อมูลไปใช้ต่อ)



มูลค่าการใช้จ่ายในปี 2563 เทียบกับปี 2562

เพิ่มขึ้น เพราะ ...

ร้อยละ



UTCC
Center for Economic
and Business Forecasting
ศูนย์พยากรณ์เศรษฐกิจและธุรกิจ

หากต้องการข้อมูลเพิ่มเติม
กรุณาติดต่อ ศูนย์พยากรณ์เศรษฐกิจและธุรกิจ
มหาวิทยาลัยหอการค้าไทย
TEL. 0-2697-6341 FAX. 0-2697-6342
หรือส่งข้อความขออนุเคราะห์ข้อมูลมาที่
E-Mail: utcccebf@yahoo.com
(โดยระบุชื่อหน่วยงาน ชื่อผู้ขอ หัวข้อที่ต้องการ
และการนำข้อมูลไปใช้ต่อ)



เงินสะสมในช่วงเทศกาลตรุษจีน 2563

ปี 52

ปี 53

ปี 54

ปี 55

ปี 56

ปี 57



UTCC
Center for Economic
and Business Forecasting
ศูนย์พยากรณ์เศรษฐกิจและธุรกิจ

หากต้องการข้อมูลเพิ่มเติม
กรุณาติดต่อ ศูนย์พยากรณ์เศรษฐกิจและธุรกิจ
มหาวิทยาลัยหอการค้าไทย
TEL. 0-2697-6341 FAX. 0-2697-6342
หรือส่งข้อความขออนุเคราะห์ข้อมูลมาที่
E-Mail: utcccebf@yahoo.com
(โดยระบุชื่อหน่วยงาน ชื่อผู้ขอ หัวข้อที่ต้องการ
และการนำข้อมูลไปใช้ต่อ)



การใช้จ่ายในช่วงเทศกาลตรุษจีน: แยกภูมิภาค

ภูมิภาค

จำนวนเงินเฉลี่ย (ล้านบาท)

ปี 52

ปี 53

ปี 54

ปี 55

ปี 56

ปี 57

ปี 58

ปี 59

ปี 60

ปี 61

ปี 62

ปี 63



UTCC

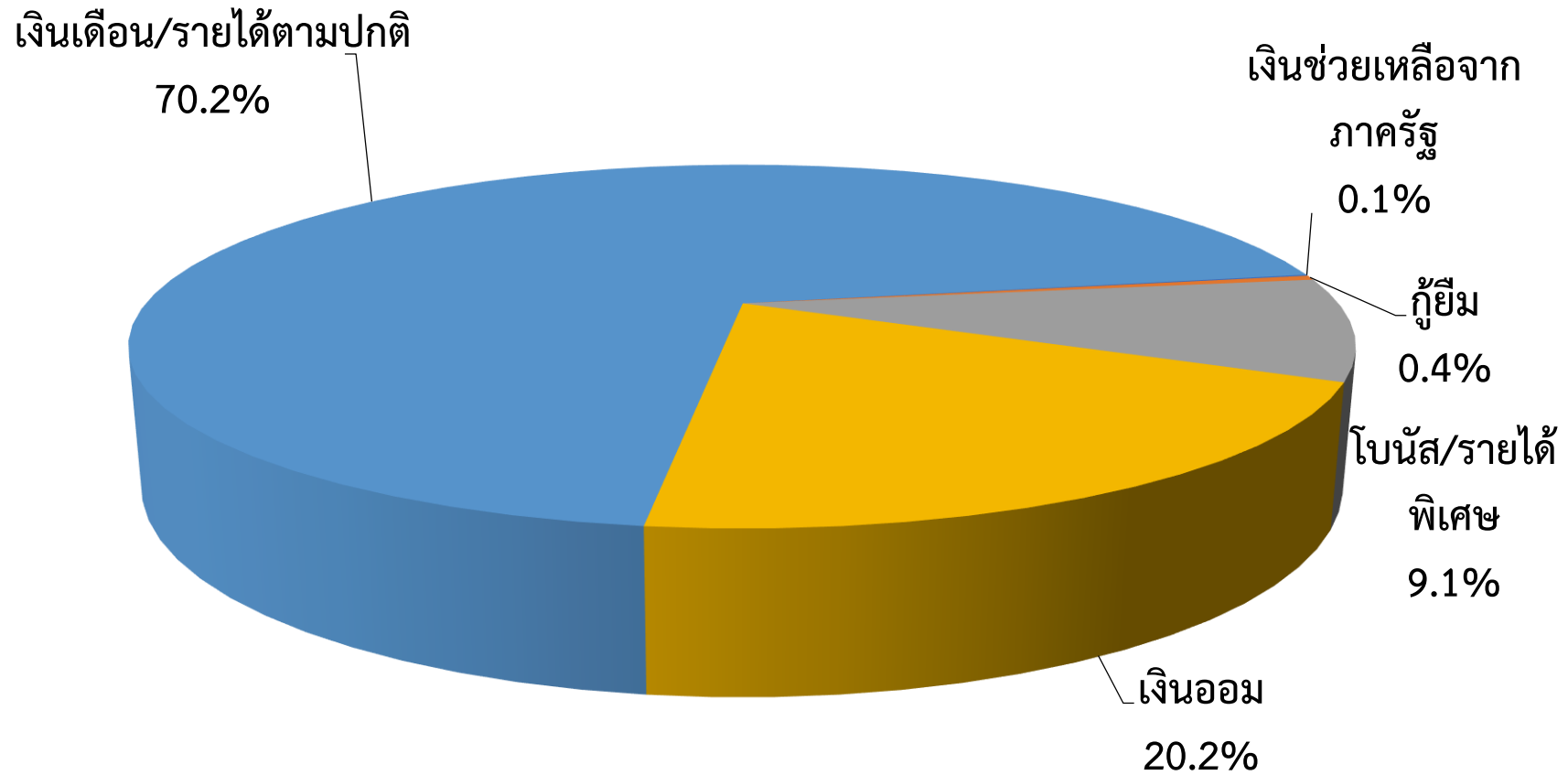
**Center for Economic
and Business Forecasting**

ศูนย์พยากรณ์เศรษฐกิจและธุรกิจ

หากต้องการข้อมูลเพิ่มเติม
กรุณาติดต่อ ศูนย์พยากรณ์เศรษฐกิจและธุรกิจ
มหาวิทยาลัยหอการค้าไทย
TEL. 0-2697-6341 FAX. 0-2697-6342
หรือส่งข้อความขออนุเคราะห์ข้อมูลมาที่
E-Mail: utcccebf@yahoo.com
(โดยระบุชื่อหน่วยงาน ชื่อผู้ขอ หัวข้อที่ต้องการ
และการนำข้อมูลไปใช้ต่อ)



ที่มาของเงินที่ใช้ ในช่วงเทศกาลตรุษจีน



ในปีนี้เป็นผู้ให้หรือเป็นผู้รับเงินแต่ะเอีย



เป็นผู้ให้

74.8%



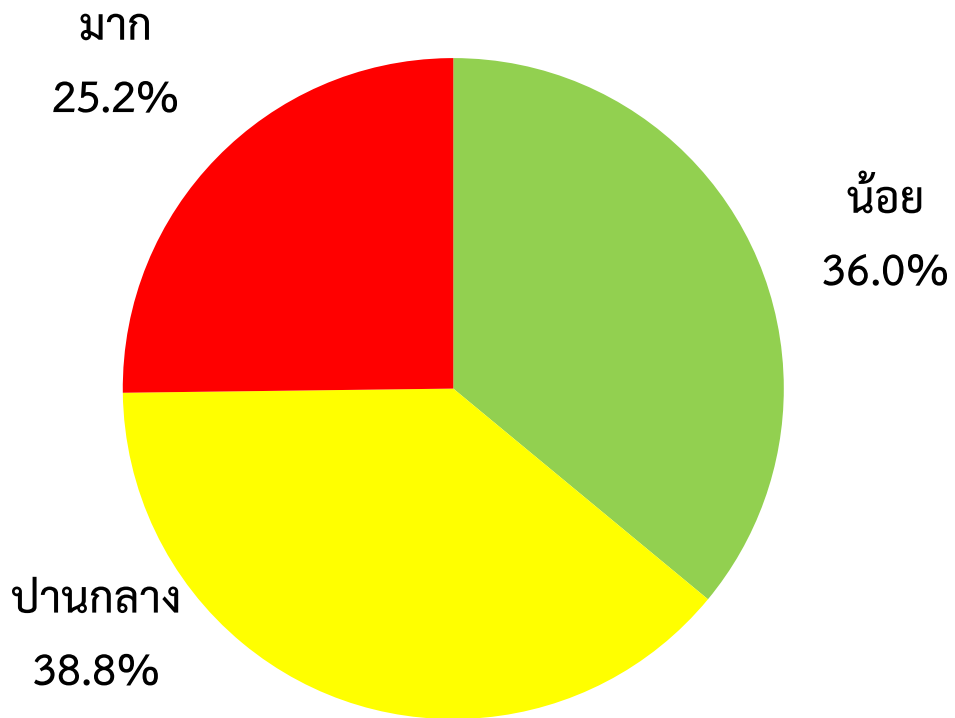
เป็นผู้รับ

25.2%

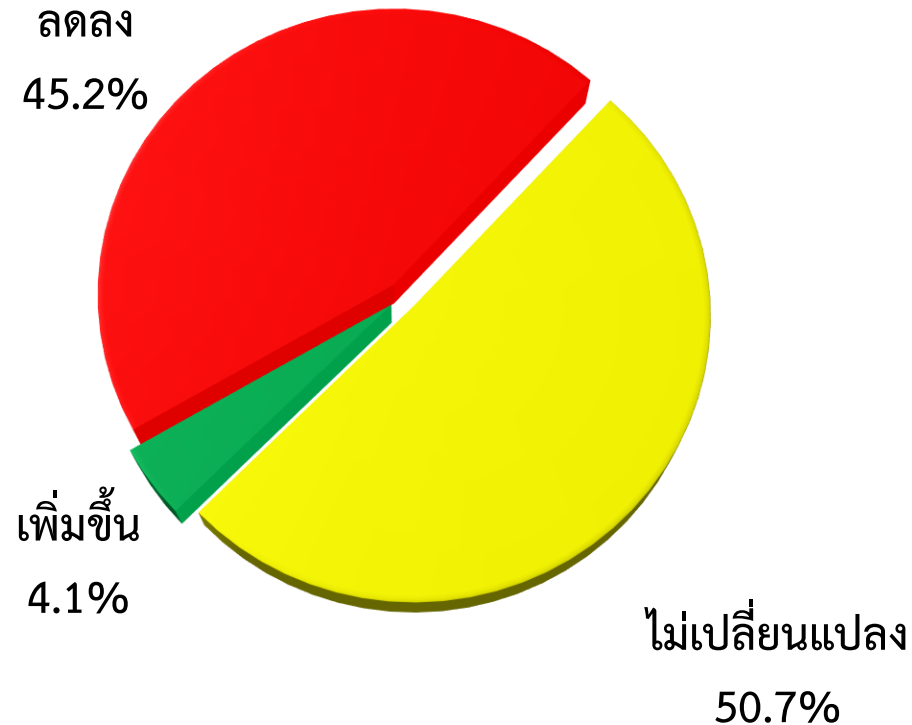


กรณีที่เป็นผู้ให้:

ภาวะเศรษฐกิจในปัจจุบันมีผลต่อการให้เงิน
แต่ละเดือนมากน้อยเพียงใด



ท่านคิดว่าจะให้เงินแต่ละเดือนนี้ เทียบกับปีที่
ผ่านมาเป็นอย่างไร

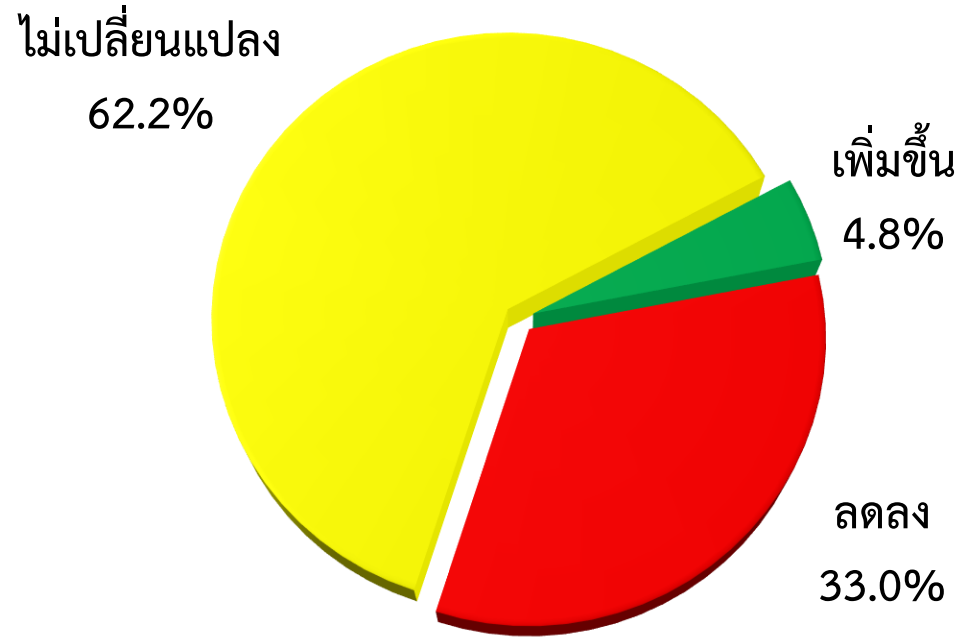
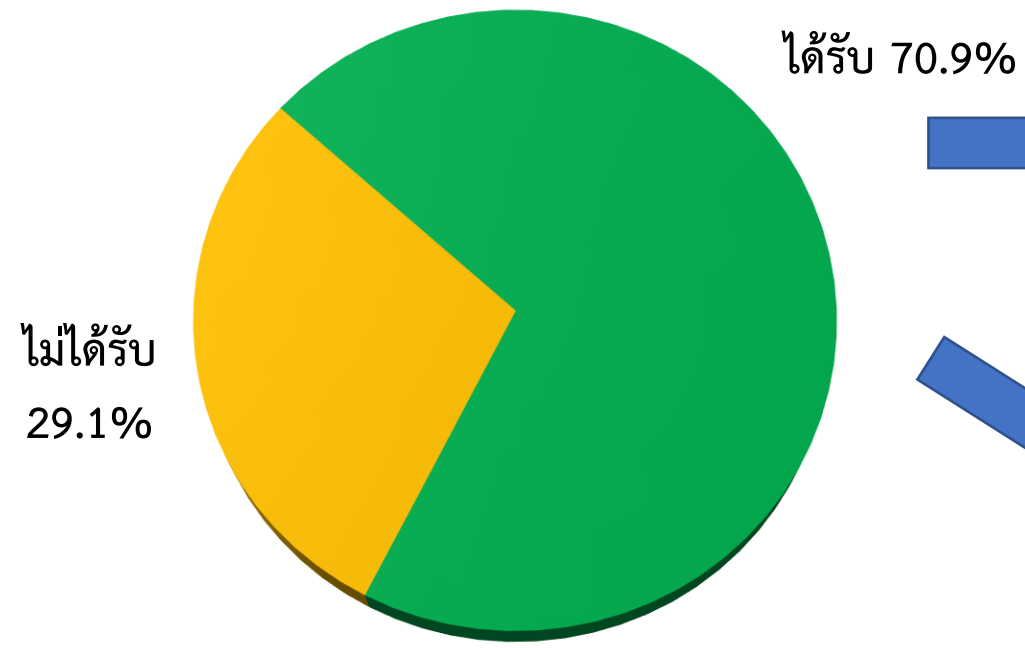




กรณีที่เป็นผู้รับ:

เมื่อเทียบกับปีที่ผ่านมา (ปี 2563) คาดว่า จะได้รับเงินแต่ละเอียเป็นอย่างไร

ท่านคาดว่าจะได้รับเงินแต่ละเอียหรือไม่



การใช้ประโยชน์ของเงินแต่ละเอียที่ได้	ร้อยละ	การใช้ประโยชน์ของเงินแต่ละเอียที่ได้	ร้อยละ
เก็บออม	52.6	ลงทุน	4.0
ซื้อเครื่องแต่งกาย	17.3	ไปทานข้าว	2.8
ไปเที่ยว	11.2	ดูหนัง	1.6
ซื้อเครื่องประดับ	9.2	เตรียมใช้จ่ายในวันวาเลนไทน์	1.2



การใช้ประโยชน์ของเงินแต่ละวัยที่ได้: แยกตามช่วงอายุ

หน่วย: ร้อยละ

	GenZ	GenY	GenX	Baby Boomer	รวม
--	------	------	------	-------------	-----

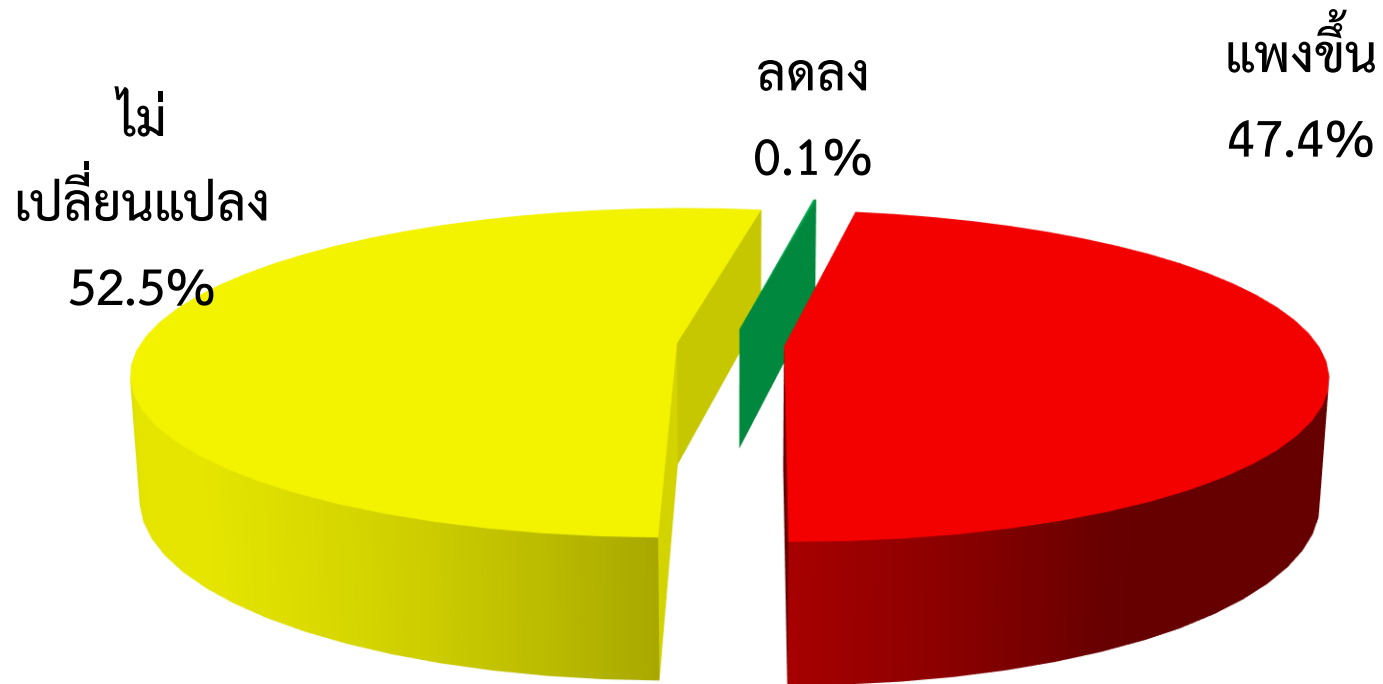


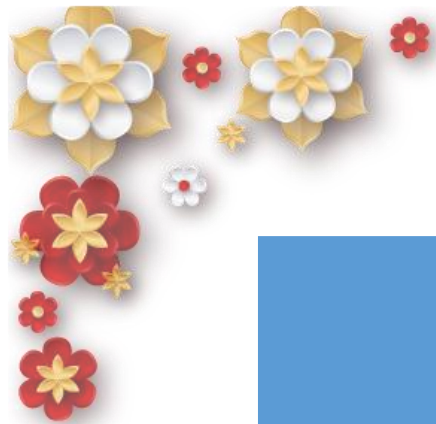
UTCC
Center for Economic
and Business Forecasting
ศูนย์พยากรณ์เศรษฐกิจและธุรกิจ

หากต้องการข้อมูลเพิ่มเติม
กรุณาติดต่อ ศูนย์พยากรณ์เศรษฐกิจและธุรกิจ
มหาวิทยาลัยหอการค้าไทย
TEL. 0-2697-6341 FAX. 0-2697-6342
หรือส่งข้อความขออนุเคราะห์ข้อมูลมาที่
E-Mail: utcccebfbf@yahoo.com
(โดยระบุชื่อหน่วยงาน ชื่อผู้ขอ หัวข้อที่ต้องการ
และการนำข้อมูลไปใช้ต่อ)



ราคาสินค้าในช่วงตรุษจีนปีนี้ (2563) เทียบกับปีที่ผ่านมา (2562)





สิ่งที่เป็นห่วงในช่วงเทศกาลตรุษจีน

สิ่งที่เป็นห่วง	คะแนน (เต็ม 10 คะแนน)
การขึ้นราคาสินค้าที่จำเป็นในช่วงเทศกาล	6.10
ค่าใช้จ่ายในการท่องเที่ยวแพงขึ้น	6.09
การเกิดอุบัติเหตุ	5.79
ความปลอดภัยของบ้านพักในช่วงที่ทานไปค้างแรมที่อื่น	5.44
อุบัติเหตุในท้องถนน	5.18
การฉ้อ/ล้วงกระเป๋า ปล้น และขโมย	5.00

สถานที่ที่อยากไปสักการะ/ขอพร



① ศาลเจ้าพ่อเสือ กทม.



② วัดเล่งเน่ยยี่ กทม.



③ ศาลเจ้านางาซาไท้จื้อ ชลบุรี



④ ศาลเจ้าแม่กวนอิม



⑤ วัดบำเพ็ญจินพรต กทม.

พรที่ต้องการให้กับตนเอง

- สุขภาพแข็งแรง ไม่เจ็บไม่ป่วย อายุยืนยาว
- มีโชคลาภ ร่ำรวย เงินทองมั่งคั่ง หมดหนี้หมดสิน
- กิจการเจริญก้าวหน้า การค้ารุ่งเรือง
- อยู่ดีมีสุข ทุกคนในครอบครัวมีความสุข
- ความเจริญในหน้าที่การงาน/ประสบความสำเร็จในการศึกษา

พื้นที่เสี่ยงขาดแคลนน้ำนอกเขตการให้บริการของ กปภ. 43 จังหวัด



125 อำเภอ 411 ตำบล 16 จังหวัด

ภาคเหนือ

รับผลกระทบ 2,386 หมู่บ้าน

- 668 หมู่บ้าน
- 1,090 หมู่บ้าน
- 628 หมู่บ้าน

75 อำเภอ 233 ตำบล 7 จังหวัด

ภาคตะวันออกเฉียงเหนือ

รับผลกระทบ 1,253 หมู่บ้าน

- 438 หมู่บ้าน
- 612 หมู่บ้าน
- 203 หมู่บ้าน

9 อำเภอ 23 ตำบล 3 จังหวัด

ภาคตะวันออก

รับผลกระทบ 91 หมู่บ้าน

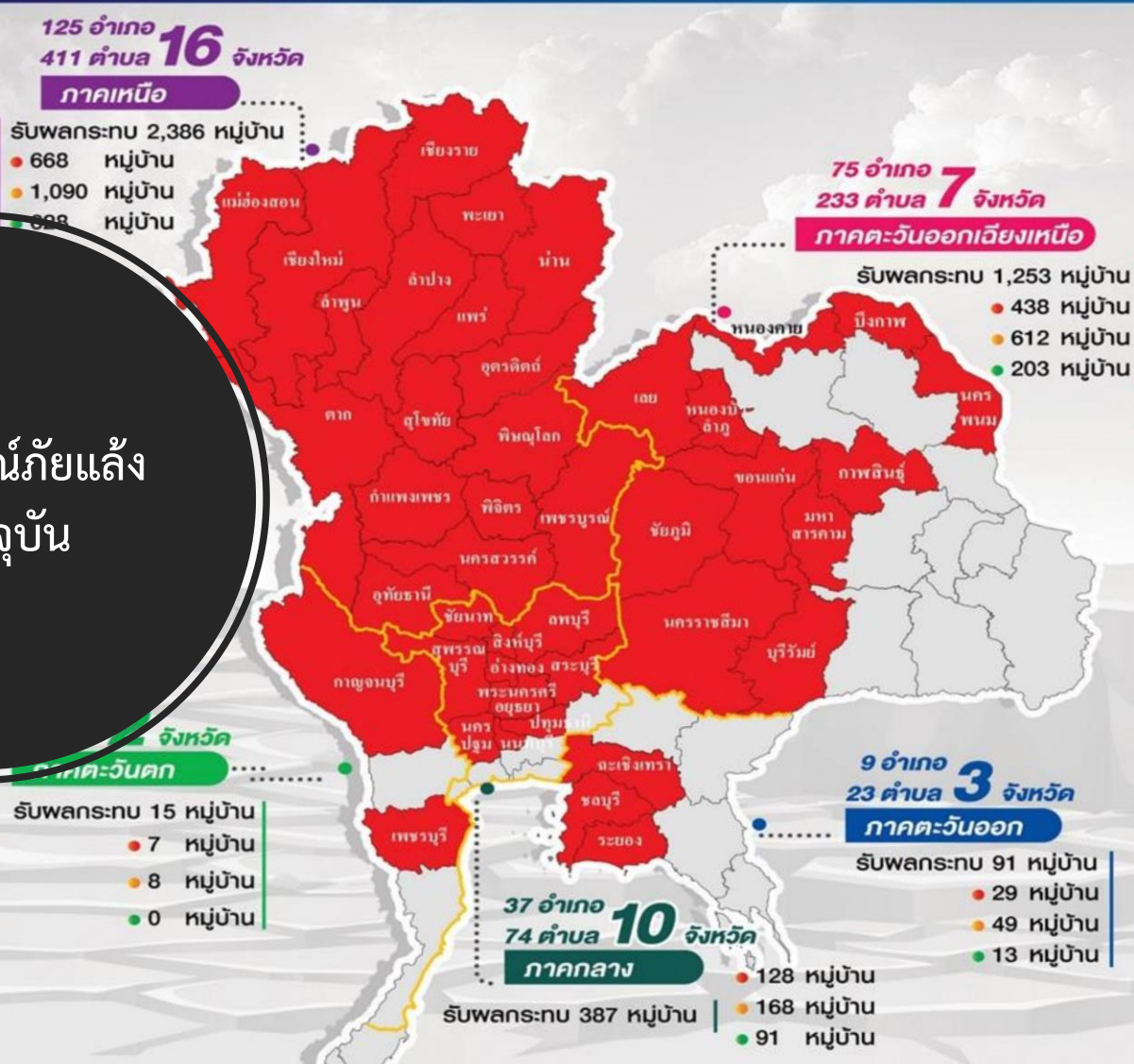
- 29 หมู่บ้าน
- 49 หมู่บ้าน
- 13 หมู่บ้าน

37 อำเภอ 74 ตำบล 10 จังหวัด

ภาคกลาง

รับผลกระทบ 387 หมู่บ้าน

- 128 หมู่บ้าน
- 168 หมู่บ้าน
- 91 หมู่บ้าน



พบพื้นที่เสี่ยงขาดแคลนน้ำ

4,132 หมู่บ้าน แยกเป็น

- เสี่ยงขาดแคลนน้ำรุนแรง 1,270 หมู่บ้าน
- เสี่ยงขาดแคลนน้ำปานกลาง 1,927 หมู่บ้าน
- เสี่ยงขาดแคลนน้ำเล็กน้อย 935 หมู่บ้าน
- ไม่มีผลกระทบ 38,320 หมู่บ้าน

3 มาตรการรับมือ

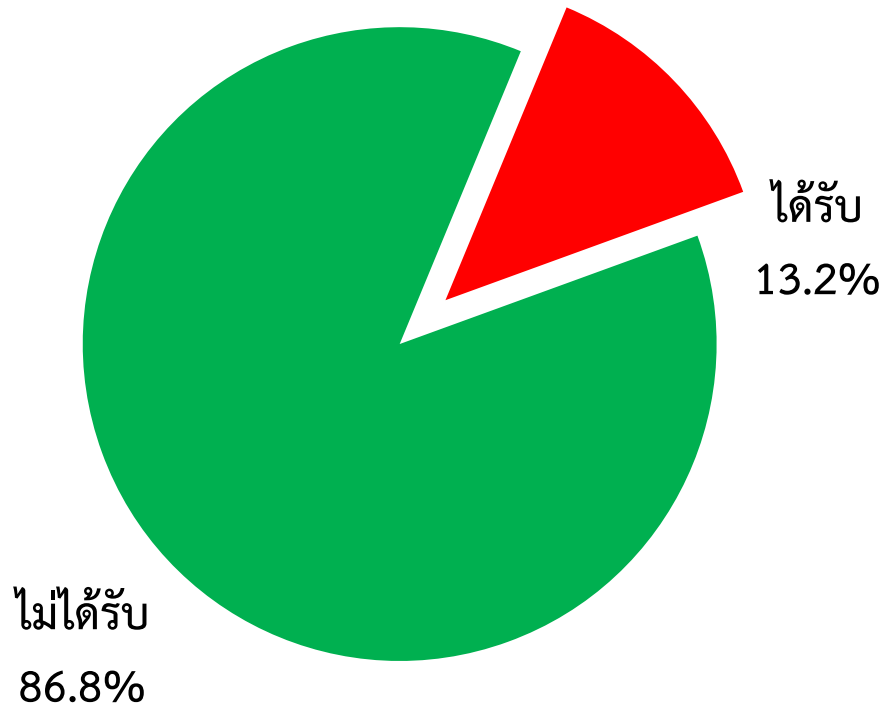
- 1 ขุดเจาะบ่อนบาดาล 1,053 แห่ง 
- 2 จัดหาแหล่งน้ำผิวดิน 232 แห่ง 
- 3 ซ่อมแซมระบบประปา 670 แห่ง 

หมายเหตุ : พื้นที่ที่ได้รับผลกระทบวิเคราะห์จากข้อมูล 38 จังหวัด 449 อำเภอ 3,869 ตำบล 42,452 หมู่บ้าน ที่มีฝนตกสะสมน้อยกว่า 800 มม. ในช่วงฤดูฝนมีความเสี่ยงขาดแคลนน้ำ

สถานการณ์ภัยแล้ง
ในปัจจุบัน



ผลกระทบจากภัยแล้งในพื้นที่ของท่าน



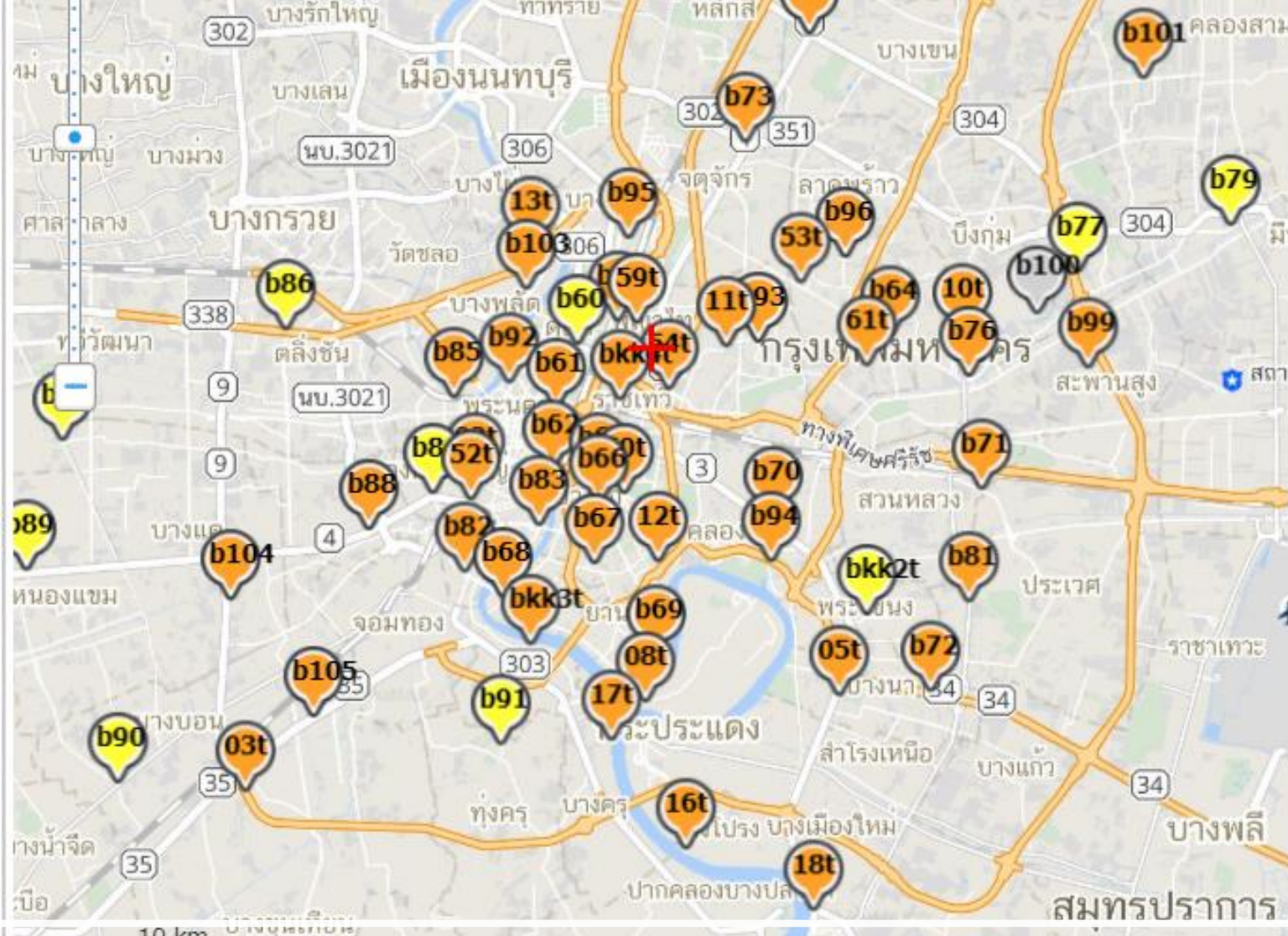
แนวทางการแก้ไขผลกระทบ

- ร่วมมือกันโดยการใช้น้ำอย่างประหยัด
- วางแผนการใช้น้ำล่วงหน้าก่อนสถานการณ์ภัยแล้ง
- ชุดบ่อบาดาลเพื่อกักเก็บน้ำ
- เร่งให้รัฐบาลช่วยจัดการแก้ไขปัญหาคความเดือดร้อนของประชาชน

ระดับความกังวลภัยแล้ง	ไม่กังวลเลย	น้อย	ปานกลาง	มาก	รวม
ปี 62 ณ เมษายน	10.1	45.9	16.8	27.2	100.0
ปี 63 ณ มกราคม	0.7	15.9	20.8	62.6	100.0



ความคิดเห็นจากวิกฤตปัญหาฝุ่นละอองขนาดเล็ก PM 2.5



สามารถพืษทางอากาศที่ตรวจพบเกินมาตรฐานได้แก่ **ฝุ่นละออง ขนาดไม่เกิน 2.5 ไมครอน (PM_{2.5})** ตรวจพบค่าระหว่าง 47 - 76 ไมโครกรัมต่อลูกบาศก์เมตร ($\mu\text{g}/\text{m}^3$) เกินมาตรฐานที่บริเวณ เกินมาตรฐานที่บริเวณแขวงหิรัญรุจี เขตธนบุรี กรุงเทพฯ, ริมถนนกาญจนาภิเษก เขตบางขุนเทียน กรุงเทพฯ, แขวงบางนา เขตบางนา กรุงเทพฯ, แขวงคลองจั่น เขตบางกะปิ กรุงเทพฯ, แขวงดินแดง เขตดินแดง กรุงเทพฯ, แขวงช่องนนทรี เขตยานนาวา กรุงเทพฯ, ริมถนนพระราม 4 เขตปทุมวัน กรุงเทพฯ, ริมถนนอินทรพิทักษ์ เขตธนบุรี กรุงเทพฯ, ริมถนนลาดพร้าว เขตวังทองหลาง กรุงเทพฯ, ริมถนนดินแดง เขตดินแดง กรุงเทพฯ, แขวงพญาไท เขตพญาไท กรุงเทพฯ, แขวงพลับพลา เขตวังทองหลาง กรุงเทพฯ, ต.นครปฐม อ.เมือง นครปฐม, ต.บางกรวย อ.บางกรวย นนทบุรี, ต.บางพูด อ.ปากเกร็ด นนทบุรี, ต.คลองหนึ่ง อ.คลองหลวง ปทุมธานี, ต.ทรงคนอง อ.พระประแดง สมุทรปราการ, ต.บางโปรง อ.เมือง สมุทรปราการ, ต.ตลาด อ.พระประแดง สมุทรปราการ, ต.ปากน้ำ อ.เมือง สมุทรปราการ

ฝุ่นละออง ขนาดไม่เกิน 10 ไมครอน (PM₁₀) ตรวจพบค่าระหว่าง 65 - 130 ไมโครกรัมต่อลูกบาศก์เมตร ($\mu\text{g}/\text{m}^3$) เกินมาตรฐานที่บริเวณ เกินมาตรฐานที่บริเวณริมถนนกาญจนาภิเษก เขตบางขุนเทียน กรุงเทพฯ, ริมถนนดินแดง เขตดินแดง กรุงเทพฯ

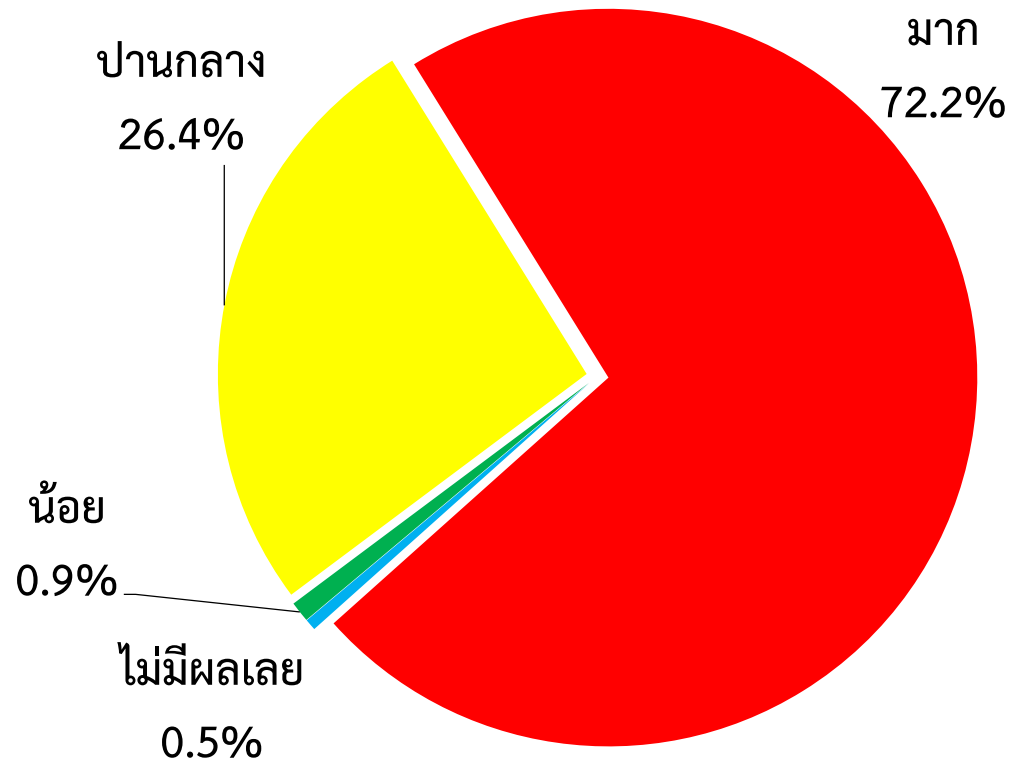
สถานการณ์ PM 2.5 ในปัจจุบัน

ความหมายของสี

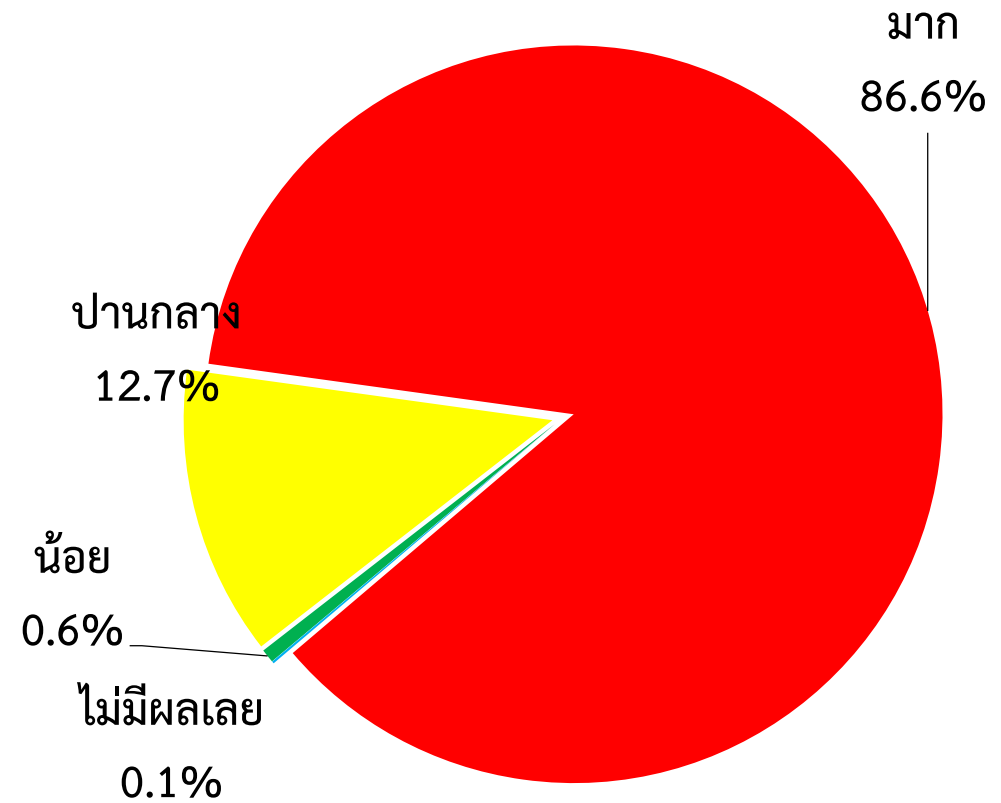


ปัญหาฝุ่นละออง PM 2.5 ส่งผลต่อพฤติกรรมการใช้ชีวิตในปัจจุบันมากน้อยเพียงใด

2562



2563



ระดับผลกระทบที่เกิดขึ้นต่อการดำเนินชีวิตในปัจจุบันต่อตัวเองและคนใกล้ตัว

2562	ตัวเอง (ร้อยละ)			ระดับ	คนใกล้ตัว (ร้อยละ)			ระดับ
	น้อย	ปานกลาง	มาก	ผลกระทบ (เต็ม 10 คะแนน)	น้อย	เท่าเดิม	มาก	ผลกระทบ (เต็ม 10 คะแนน)
สุขภาพ	0.5	20.9	78.6	9.27	0.0	31.4	68.6	8.95
ความวิตกกังวล/ความเครียด	0.9	29.6	69.5	8.95	0.9	41.8	57.3	8.55
การเจ็บไข้ได้ป่วย	0.0	43.2	56.8	8.56	0.0	33.6	66.4	8.88
ความไม่ปลอดภัยจากการเดินทางออกนอกบ้าน	0.0	54.1	45.9	8.20	0.0	55.5	44.5	8.15

2563	ตัวเอง (ร้อยละ)			ระดับ	คนใกล้ตัว (ร้อยละ)			ระดับ
	น้อย	เท่าเดิม	มาก	ผลกระทบ (เต็ม 10 คะแนน)	น้อย	เท่าเดิม	มาก	ผลกระทบ (เต็ม 10 คะแนน)
สุขภาพ	0.0	18.4	81.6	9.54	0.0	26.8	73.2	9.22
ความวิตกกังวล/ความเครียด	0.3	26.1	73.6	9.23	0.5	33.9	65.6	8.78
การเจ็บไข้ได้ป่วย	0.0	35.6	64.4	9.02	0.0	30.1	69.9	9.05
ความไม่ปลอดภัยจากการเดินทางออกนอกบ้าน	0.0	44.1	55.9	8.37	0.0	50.2	49.8	8.22

ความวิตกกังวลจากวิกฤตปัญหาฝุ่นละออง PM 2.5

ประเด็น	ระดับความกังวล (คะแนนเต็ม 10)	
	2562	2563
สุขภาพ	8.04	9.12
การท่องเที่ยว	7.37	8.21
เศรษฐกิจโดยรวม	7.57	8.14
การเจ็บไข้ได้ป่วย	7.66	8.09
ความวิตกกังวล/ความเครียด	7.75	8.02
ความไม่ปลอดภัยจากการเดินทางออกนอกบ้าน	7.54	7.57



การขยายของภาวะเศรษฐกิจของประเทศไทยในปี 62 และปี 63

ปี 2562

การขยายตัว	ร้อยละ
ต่ำกว่า 2.50%	39.9
2.51%-3.00%	21.2
3.01%-3.50%	13.9
3.51%-4.00%	4.4
มากกว่า 4.00%	2.1
ไม่ทราบ/ไม่แน่ใจ	18.5

ปี 2563

การขยายตัว	ร้อยละ
ต่ำกว่า 2.50%	35.7
2.51%-3.00%	22.4
3.01%-3.50%	4.8
3.51%-4.00%	1.6
มากกว่า 4.00%	13.7
ไม่ทราบ/ไม่แน่ใจ	21.8

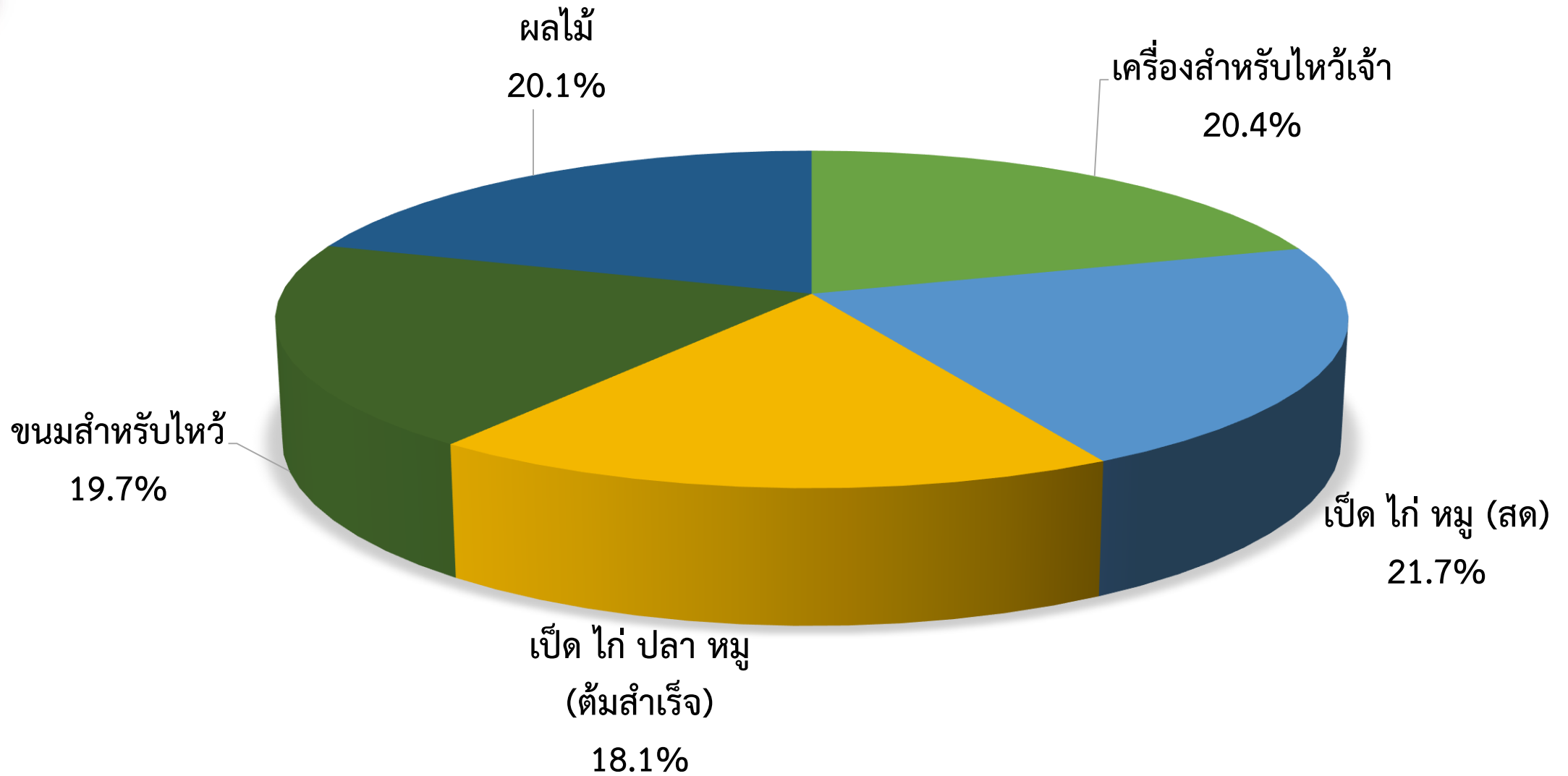


ทักษะของผู้ประกอบการ ในช่วงเทศกาลตรุษจีน

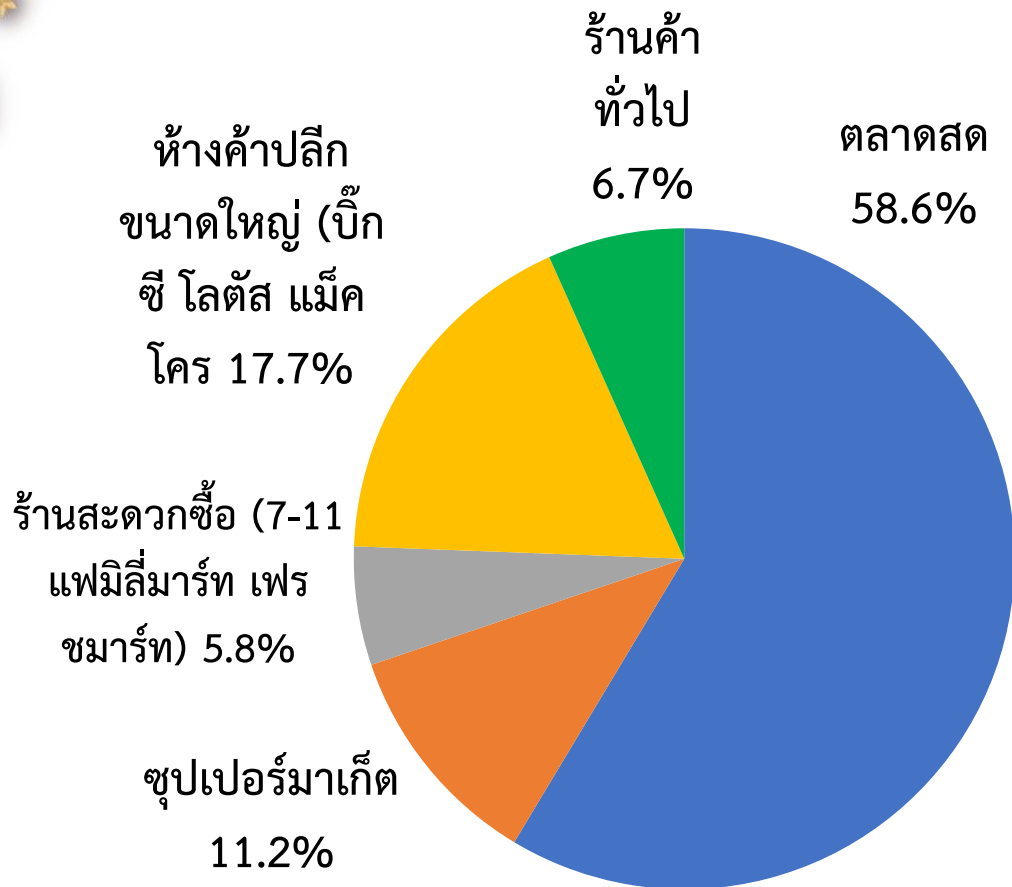
จำนวน 600 ตัวอย่าง ทั่วประเทศ



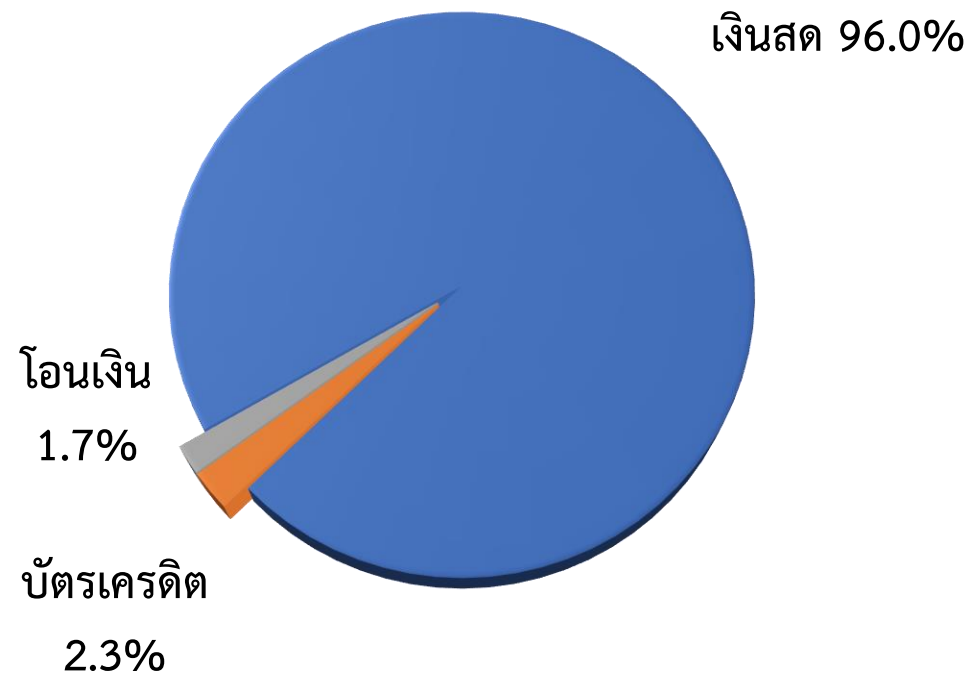
ประเภทร้านค้า



สถานที่ตั้งร้าน

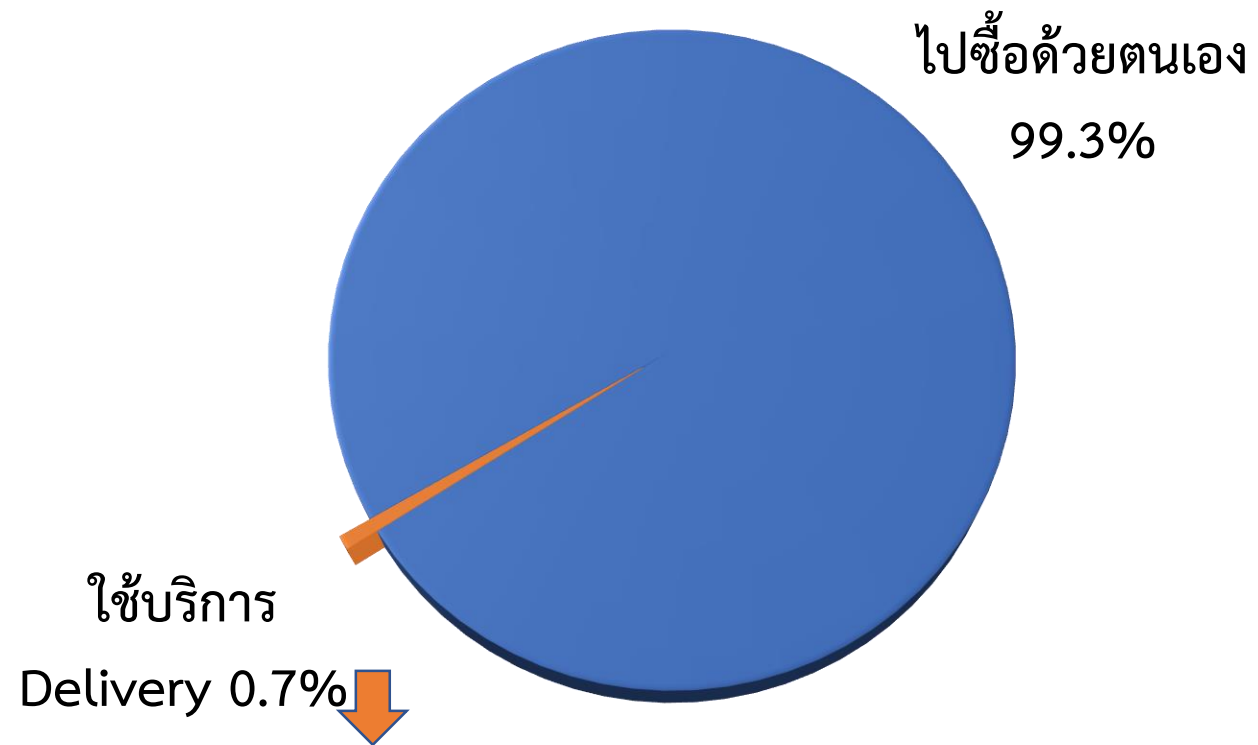


รูปแบบการชำระค่าสินค้า



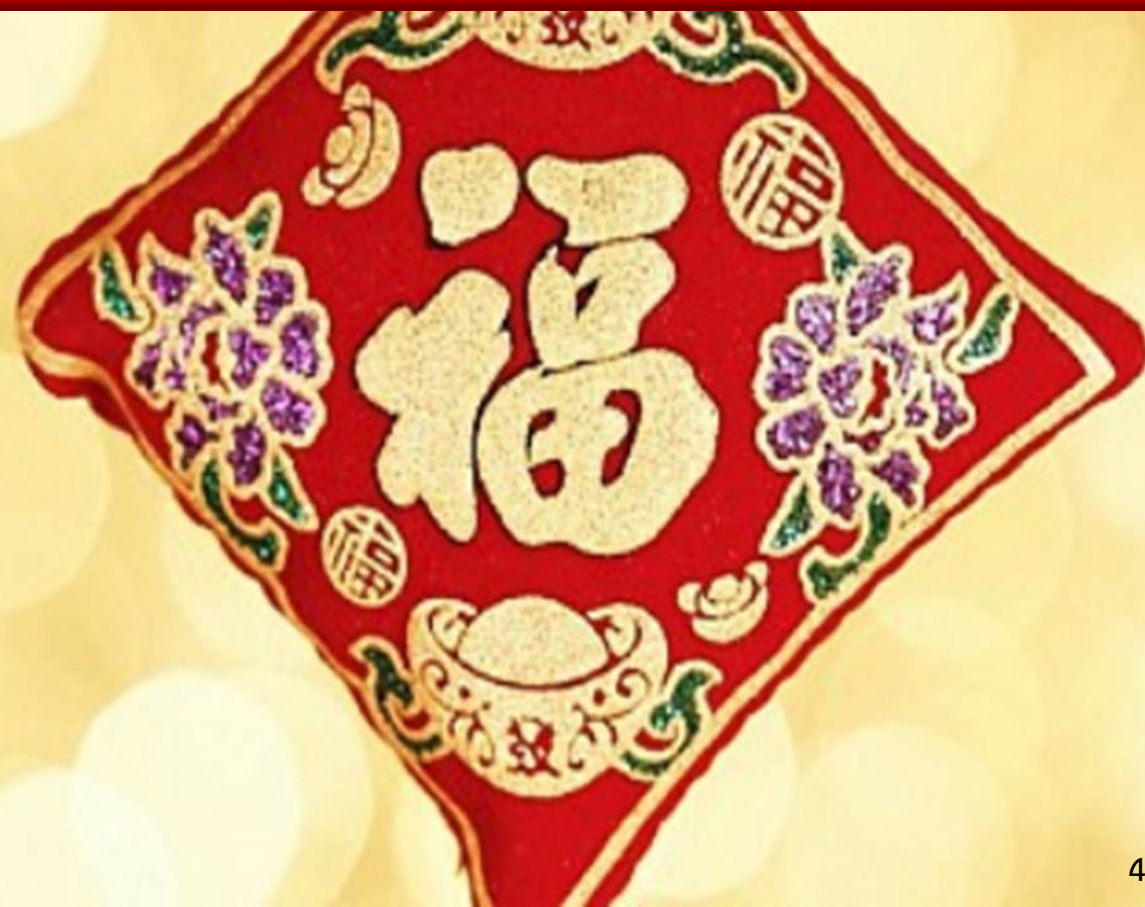


รูปแบบของการซื้อของลูกค้า



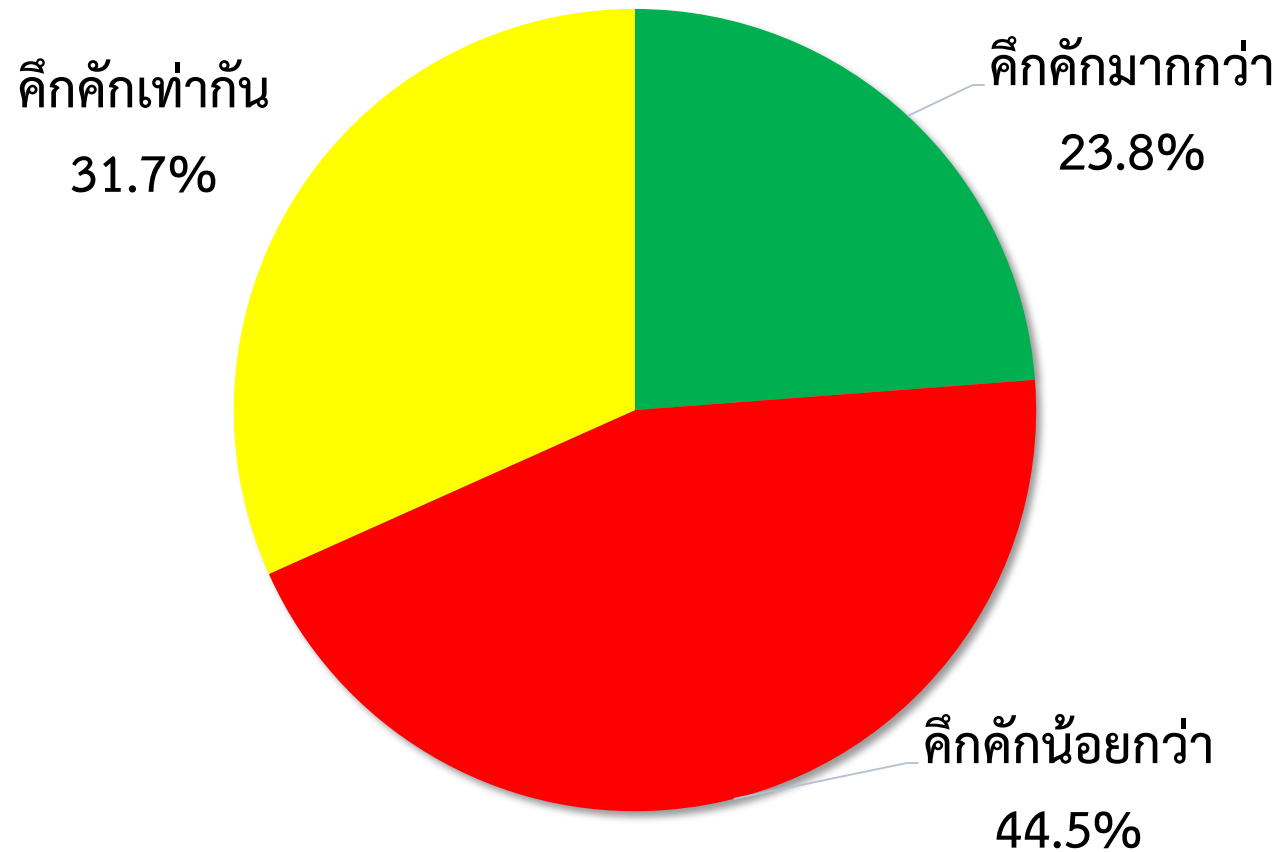
ประเภทที่ใช้	ร้อยละ
วินมอเตอร์ไซต์	100.0

ทัศนะต่างๆ ในช่วงเทศกาลตรุษจีน





บรรยากาศช่วงเทศกาลตรุษจีน ในปี 2563 เทียบกับปี 2562

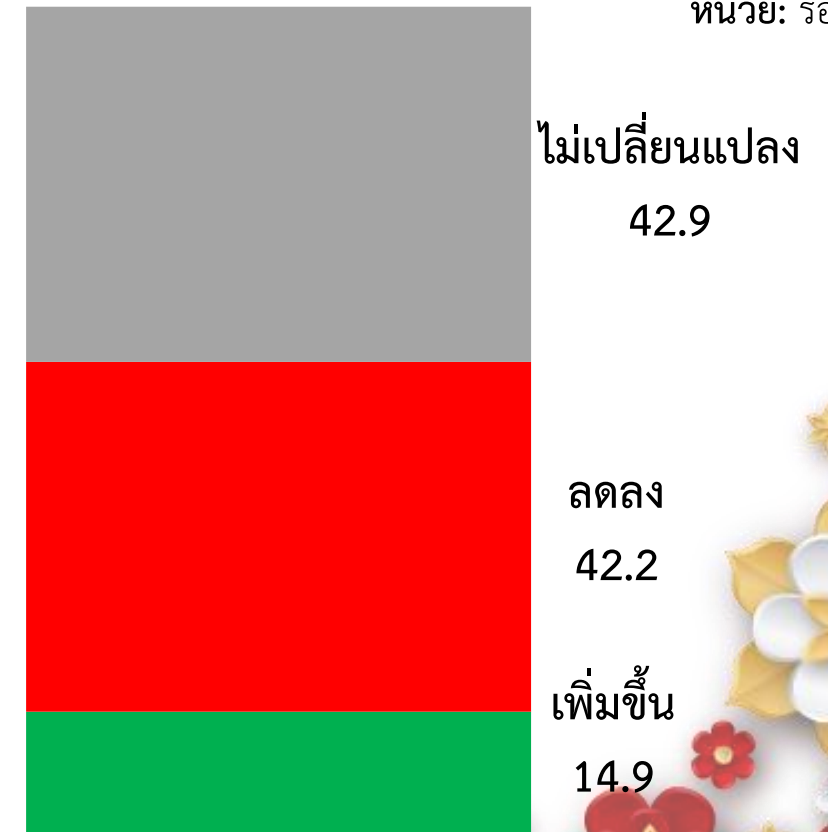
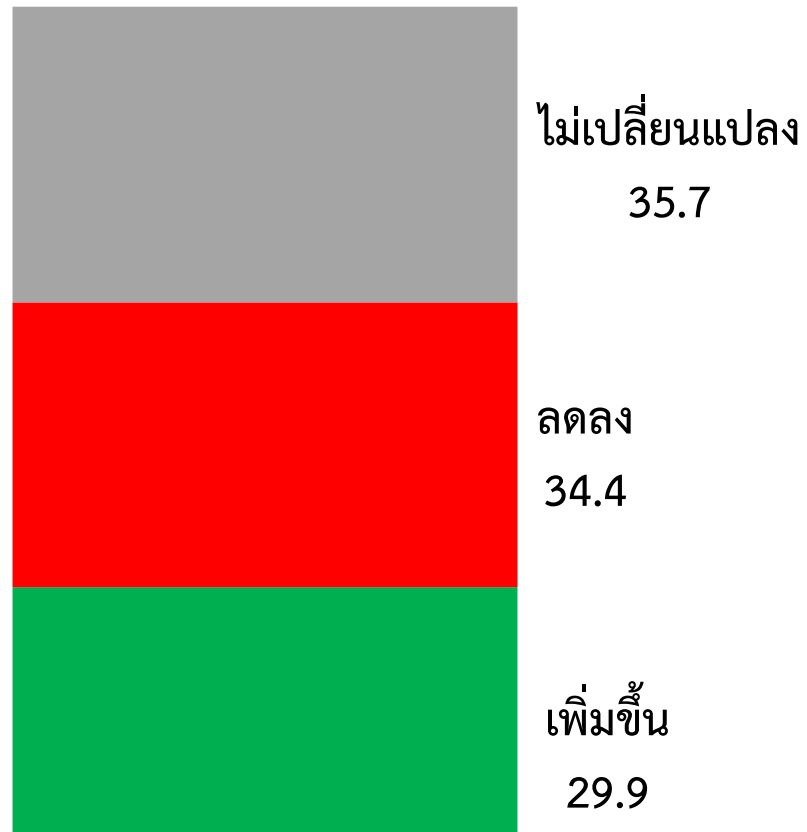


มูลค่าและปริมาณการซื้อโดยรวม ในช่วงตรุษจีน 2563 เทียบกับกับปี 2562

มูลค่า

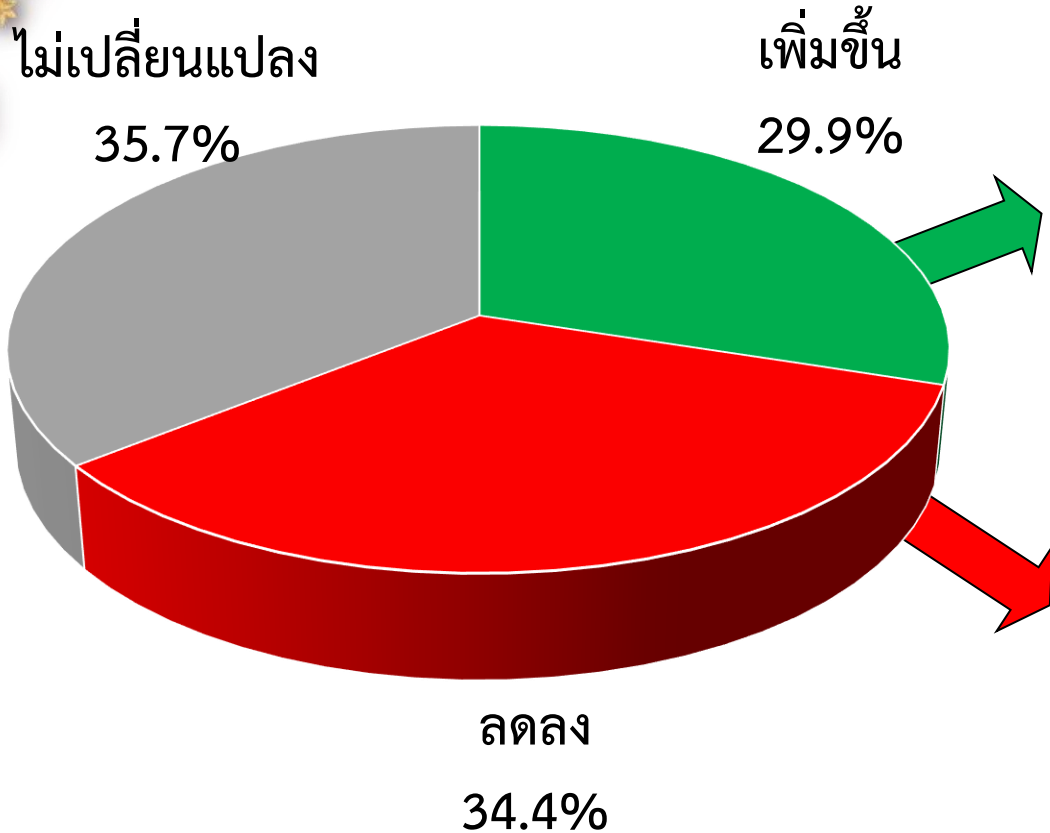
ปริมาณ

100%
90%
80%
70%
60%
50%
40%
30%
20%
10%
0%



หน่วย: ร้อยละ

มูลค่าการซื้อขายโดยรวมในปี 2563 เทียบกับปี 2562



เพิ่มขึ้น เพราะ ...	ร้อยละ
ราคาสินค้าแพงขึ้น	53.9
ภาวะเศรษฐกิจดีขึ้น	18.8
รายได้เพิ่มขึ้น	15.6
ได้โบนัสเพิ่มขึ้น	9.1
ธุรกิจได้กำไรเพิ่มขึ้น	2.6

ลดลง เพราะ ...	ร้อยละ
ภาวะเศรษฐกิจแย่ลง	41.1
ลดค่าใช้จ่าย	27.6
รายได้ลดลง	25.9
เสถียรภาพทางการเมือง	3.8
ราคาสินค้าถูกลง	0.5
อื่นๆ	1.1

มูลค่าการซื้อขายโดยรวมในปี 2563 เทียบกับปี 2562

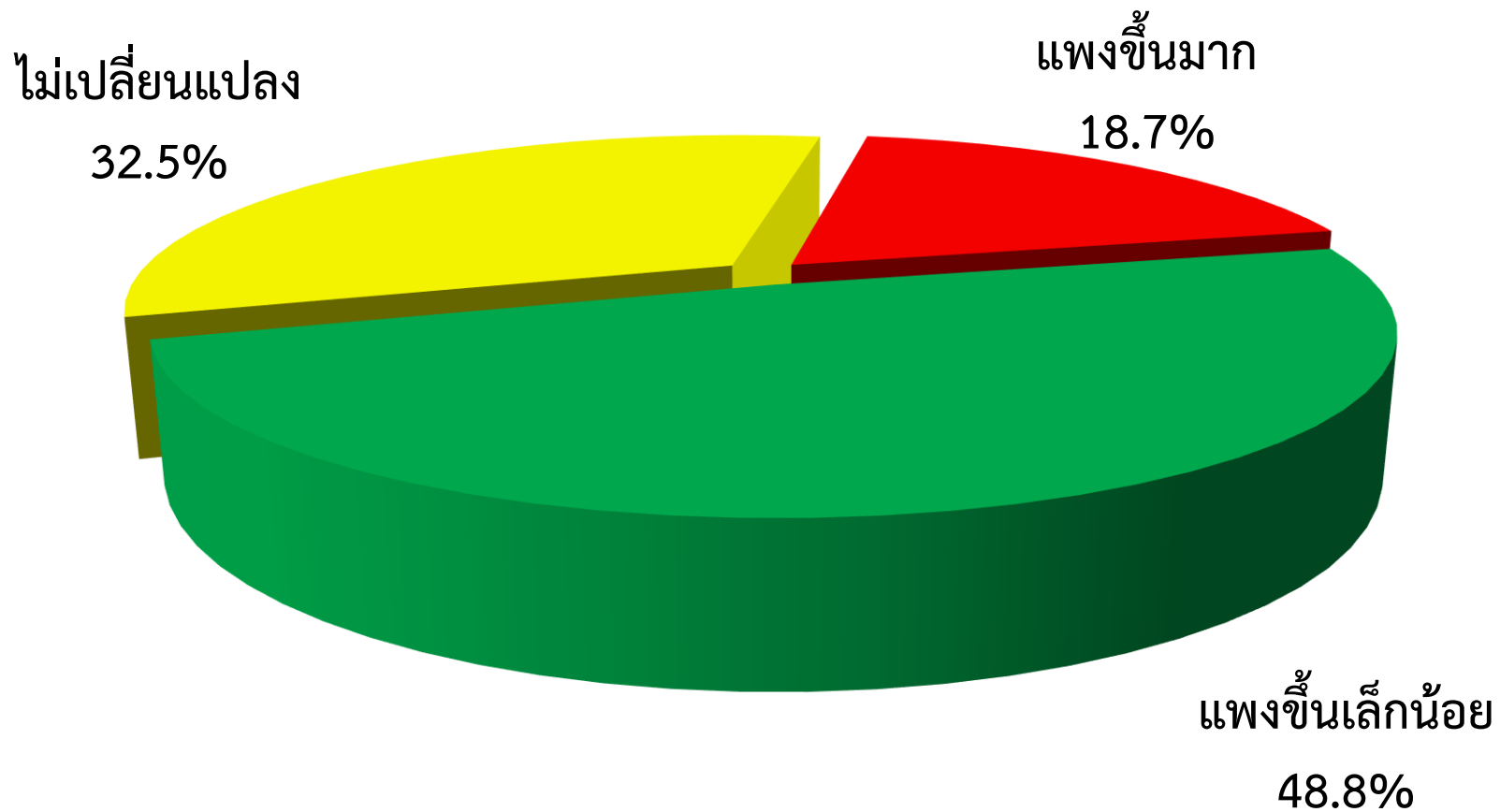
จำแนกประเภทร้านค้า



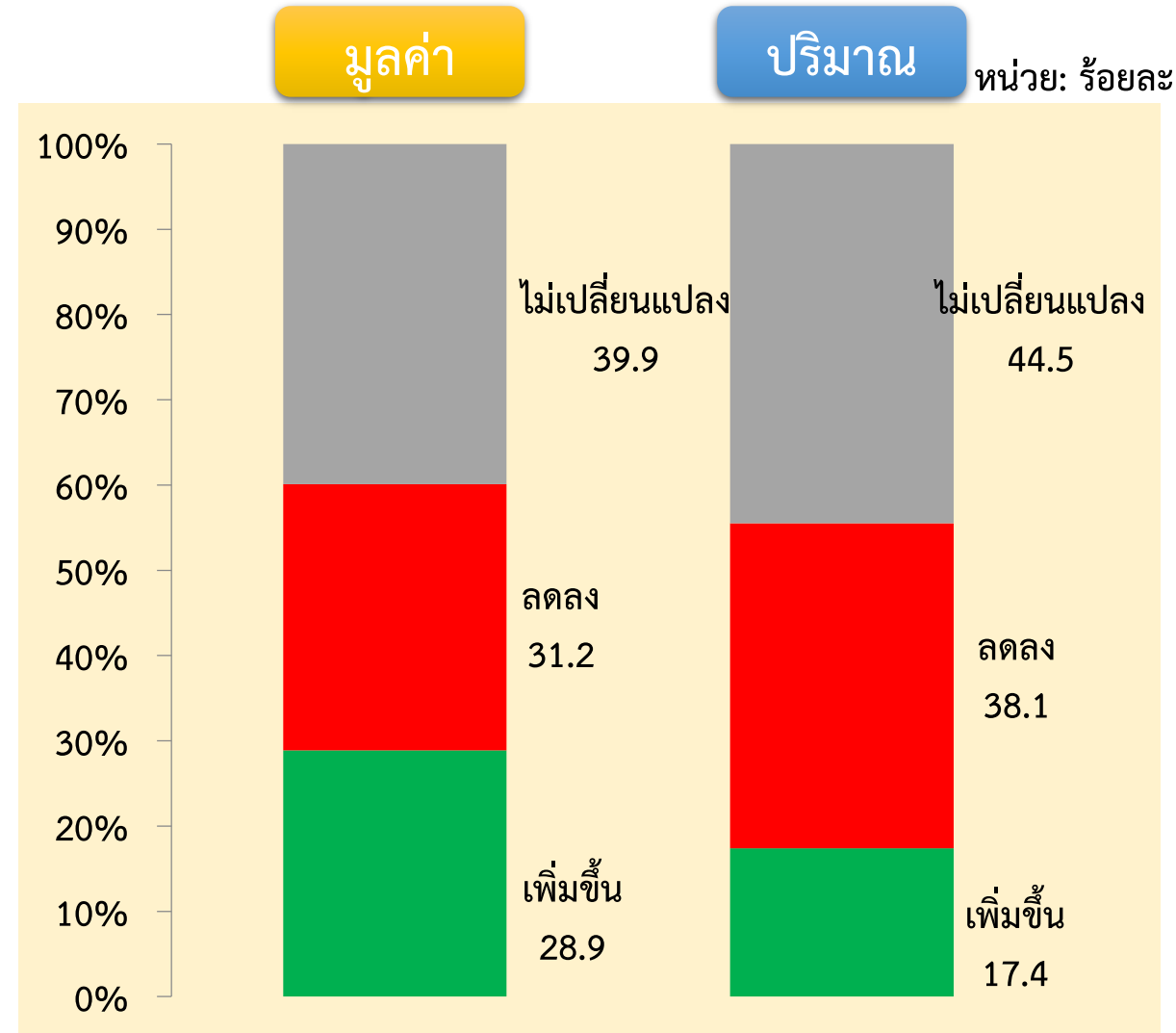
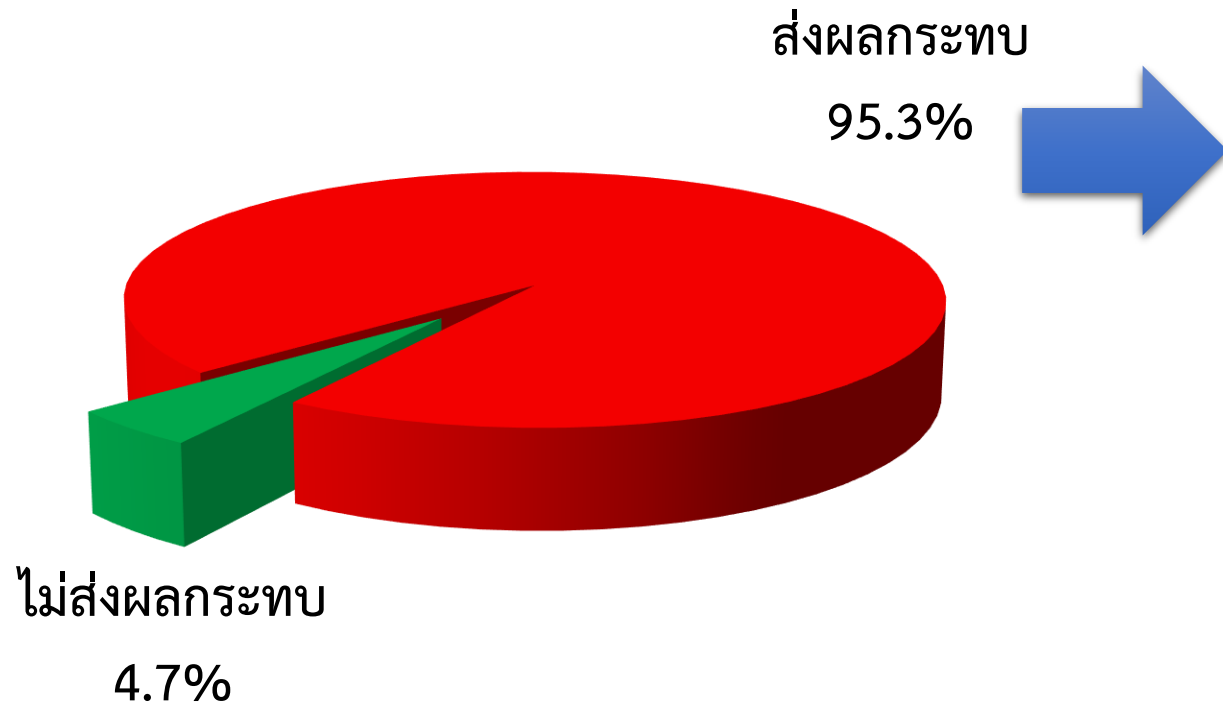
UTCC
Center for Economic
and Business Forecasting
ศูนย์พยากรณ์เศรษฐกิจและธุรกิจ

หากต้องการข้อมูลเพิ่มเติม
กรุณาติดต่อ ศูนย์พยากรณ์เศรษฐกิจและธุรกิจ
มหาวิทยาลัยหอการค้าไทย
TEL. 0-2697-6341 FAX. 0-2697-6342
หรือส่งข้อความขออนุเคราะห์ข้อมูลมาที่
E-Mail: utcccebf@yahoo.com
(โดยระบุชื่อหน่วยงาน ชื่อผู้ขอ หัวข้อที่ต้องการ
และการนำข้อมูลไปใช้ต่อ)

ราคาสินค้าในช่วงตรุษจีนปีนี้ (2563) เทียบกับปีที่ผ่านมา (2562)



ภัยแล้งส่งผลกระทบต่อการใช้จ่ายของผู้บริโภคที่จะมาซื้อของในช่วงตรุษจีนหรือไม่



ยอดขาย/ยอดคำสั่งซื้อ ได้รับผลกระทบจากบริการต่างๆ เหล่านี้หรือไม่

หน่วย: ร้อยละ



UTCC
Center for Economic
and Business Forecasting
ศูนย์พยากรณ์เศรษฐกิจและธุรกิจ

หากต้องการข้อมูลเพิ่มเติม
กรุณาติดต่อ ศูนย์พยากรณ์เศรษฐกิจและธุรกิจ
มหาวิทยาลัยหอการค้าไทย
TEL. 0-2697-6341 FAX. 0-2697-6342
หรือส่งข้อความขออนุเคราะห์ข้อมูลมาที่
E-Mail: utcccebf@yahoo.com
(โดยระบุชื่อหน่วยงาน ชื่อผู้ขอ หัวข้อที่ต้องการ
และการนำข้อมูลไปใช้ต่อ)



การขยายของภาวะเศรษฐกิจของประเทศไทยในปี 62 และปี 63 แยกตามภูมิภาค

หน่วย: ร้อยละ

การขยายตัว ปี 2562	กรุงเทพฯ และ	ภาค	ภาคกลาง	ภาคเหนือ	ภาคใต้	รวม
--------------------	--------------	-----	---------	----------	--------	-----



UTCC
Center for Economic and Business Forecasting
 ศูนย์พยากรณ์เศรษฐกิจและธุรกิจ

หากต้องการข้อมูลเพิ่มเติม
 กรุณาติดต่อ ศูนย์พยากรณ์เศรษฐกิจและธุรกิจ
 มหาวิทยาลัยหอการค้าไทย
 TEL. 0-2697-6341 FAX. 0-2697-6342
 หรือส่งข้อความขออนุเคราะห์ข้อมูลมาที่
 E-Mail: utcccebf@yahoo.com
 (โดยระบุชื่อหน่วยงาน ชื่อผู้ขอ หัวข้อที่ต้องการ
 และการนำข้อมูลไปใช้ต่อ)