

COVID-19



UTCC

มหาวิทยาลัยหอการค้าไทย



Chamber Business Poll

ผลกระทบจากวิกฤติปัญหาในปัจจุบัน

สำรวจระหว่างวันที่ 28 กุมภาพันธ์ – 9 มีนาคม 2563

จำนวน 800 ตัวอย่าง ทั่วประเทศและพื้นที่ที่ได้รับผลกระทบ

12 มีนาคม 2563



ข้อมูลทั่วไป



เพศ

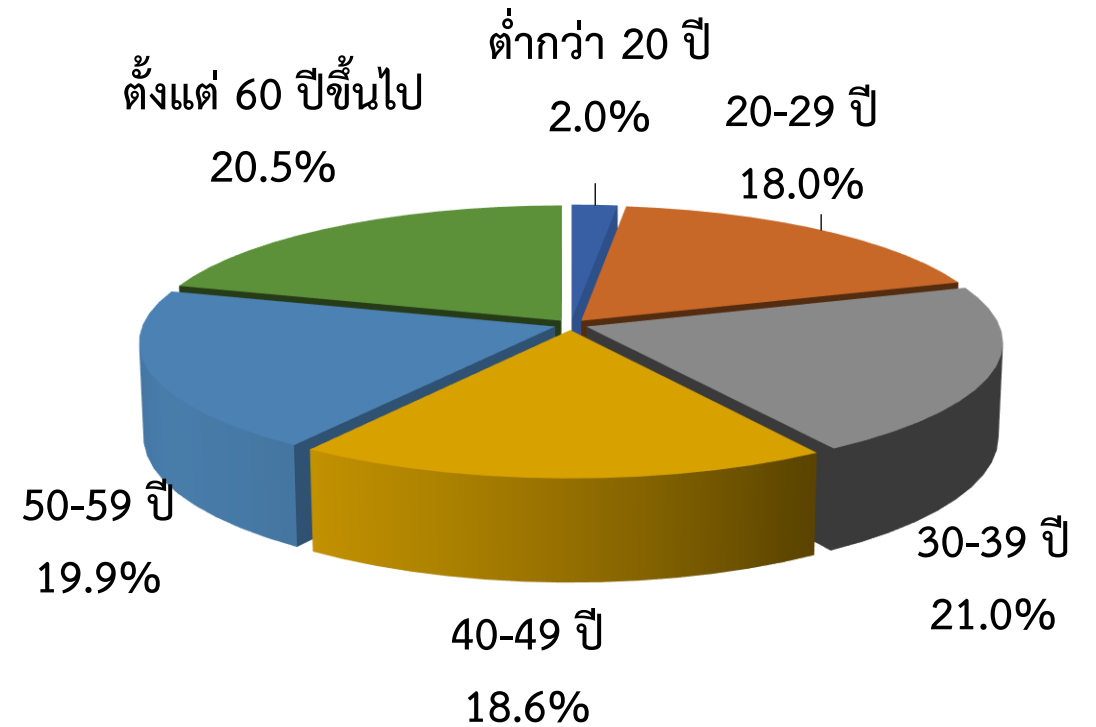


46.8%



53.2%

อายุ





ข้อมูลทั่วไป

ระดับการศึกษา

	ร้อยละ
ประถม	4.5
มัธยมต้น	13.7
มัธยมปลาย/ปวช.	16.2
อนุปริญญา/ปวส.	18.6
ปริญญาตรี	46.6
สูงกว่าปริญญาตรี	0.4

รายได้

	ร้อยละ
ต่ำกว่า 5,000 บาท	11.2
5,001 – 10,000 บาท	15.3
10,001 – 20,000 บาท	43.2
20,001 – 30,000 บาท	14.4
30,001 – 40,000 บาท	10.7
มากกว่า 40,000 บาทขึ้นไป	5.2

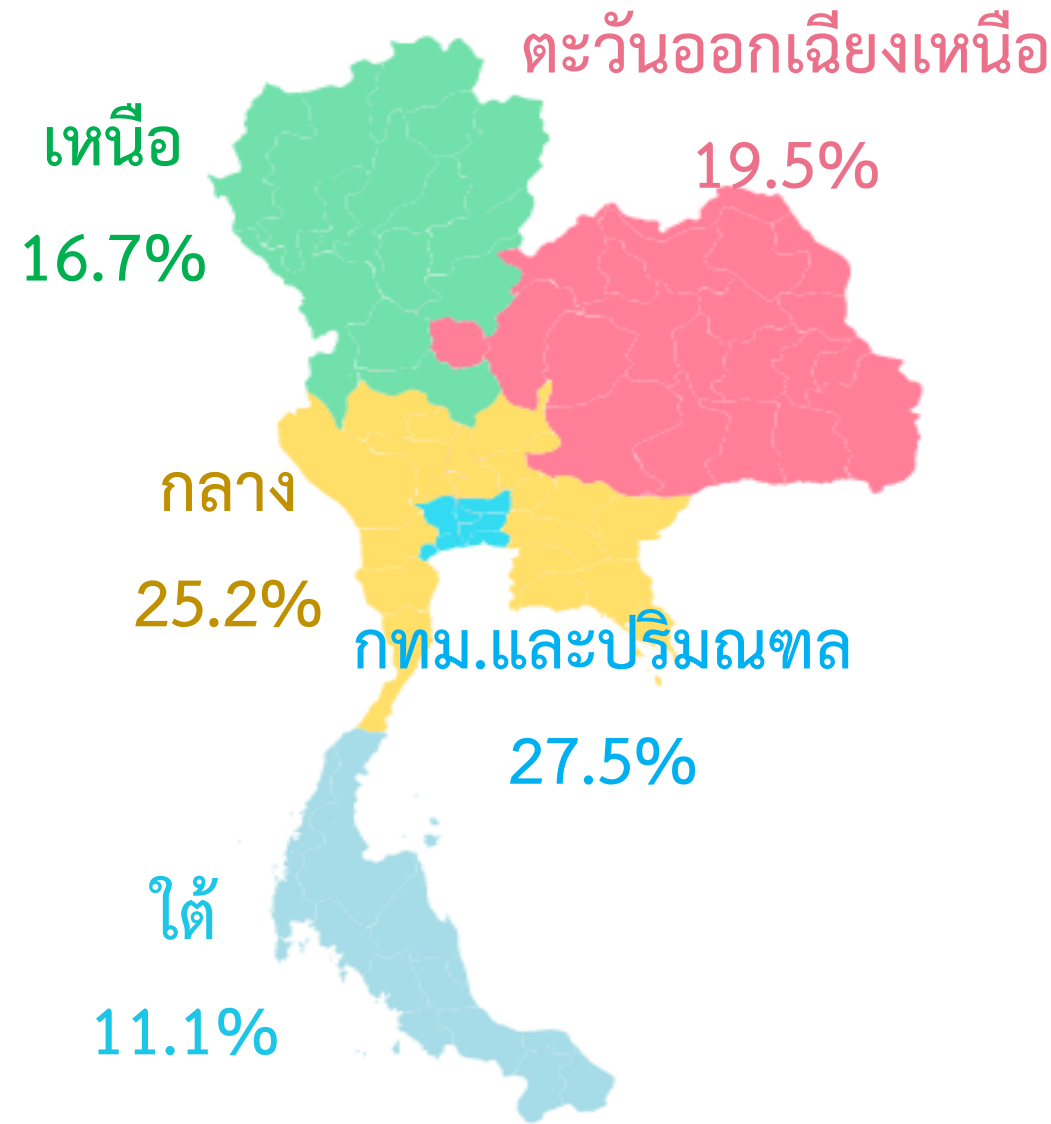


ข้อมูลทั่วไป

อาชีพ

	ร้อยละ
กำลังศึกษา	5.6
ไม่ได้ทำงาน	14.4
รับจ้างรายวัน	14.7
พนักงานเอกชน	29.3
รับราชการ/รัฐวิสาหกิจ	7.3
เจ้าของกิจการ	17.5
เป็นเกษตรกร/รับจ้างภาคการเกษตร	11.2

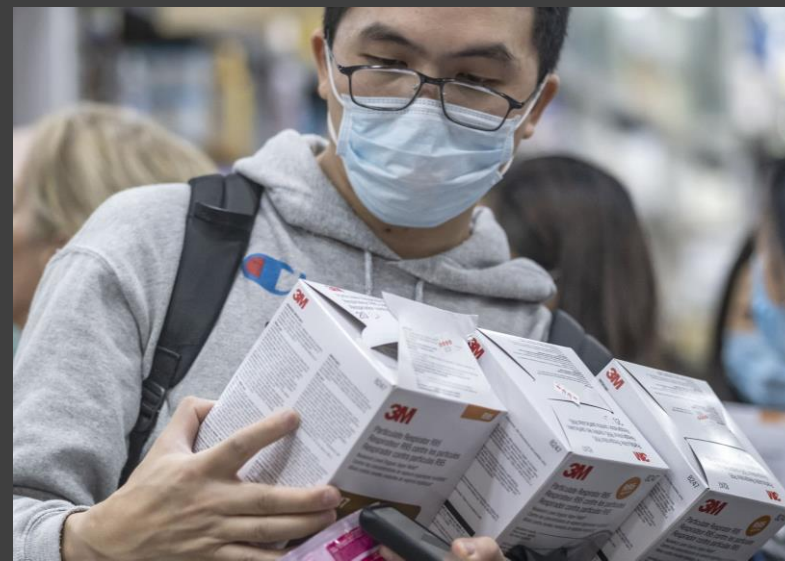
ภูมิภาค



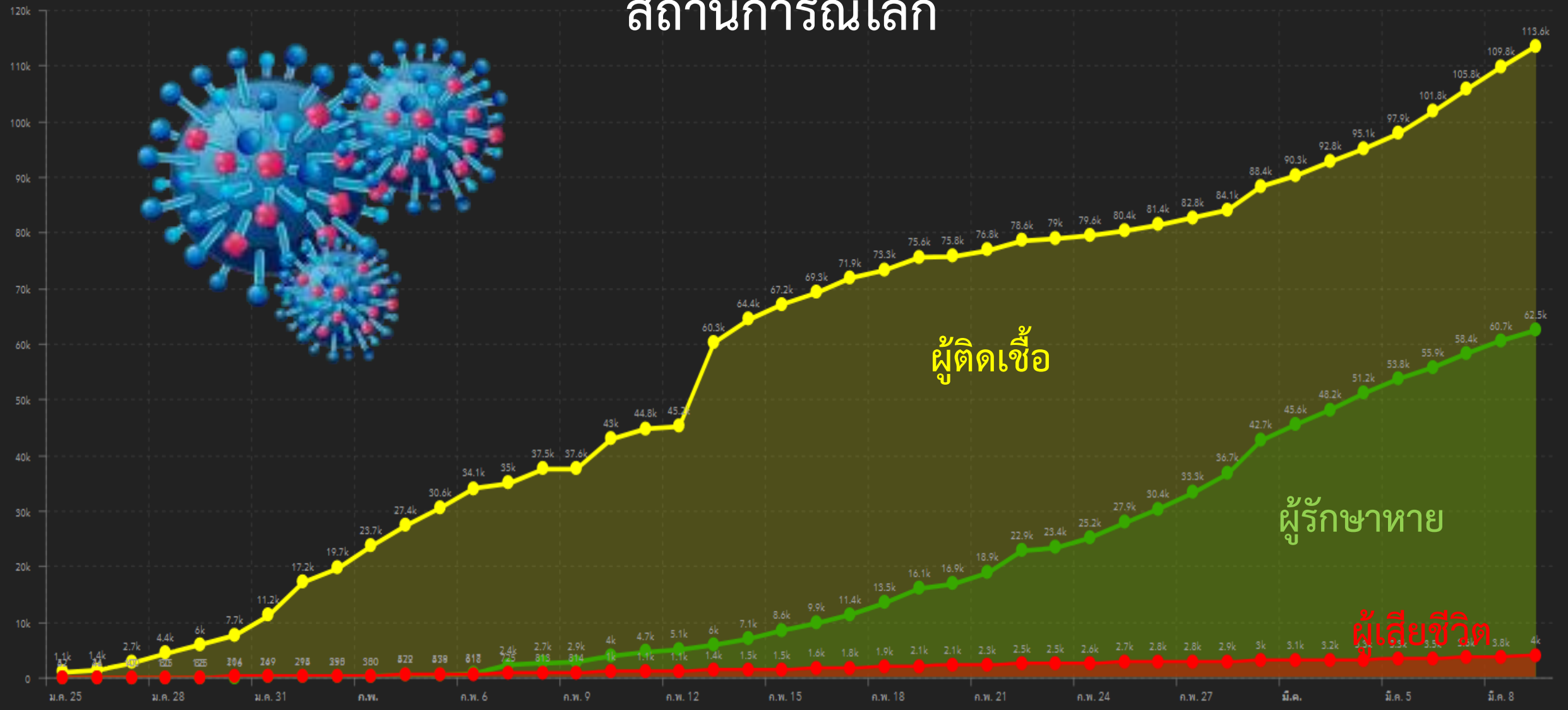
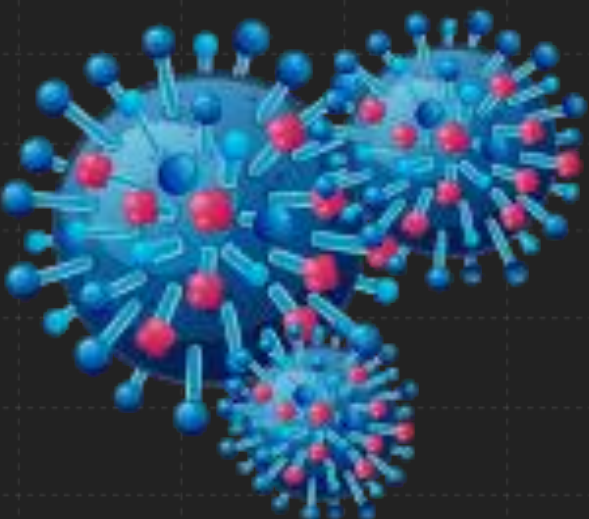


ผลกระทบต่อการดำเนิน
ชีวิตและการใช้จ่าย

COVID 19



สถานการณ์โลก



ผู้ติดเชื้อ

ผู้รักษาหาย

ผู้เสียชีวิต

ประเทศ	ติดเชื้อ	เสียชีวิต	รักษาหาย	ประเทศ	ติดเชื้อ	เสียชีวิต	รักษาหาย	ประเทศ	ติดเชื้อ	เสียชีวิต	รักษาหาย	ประเทศ	ติดเชื้อ	เสียชีวิต	รักษาหาย				
จีน	80,701	3,097	57,325	ออสเตรเลีย	80	3	22	ไอร์แลนด์	19	0	0	เปรู	6	0	0	อาร์เมเนีย	1	0	0
เกาหลีใต้	7,313	50	130	กรีซ	66	0	0	ปาเลสไตน์	19	0	0	โปแลนด์	6	0	0	จอร์แดน	1	0	0
อิหร่าน	6,566	194	2,134	คูเวต	62	0	1	โอมาน	16	0	2	นิวซีแลนด์	5	0	0	ลัตเวีย	1	0	1
อิตาลี	5,883	233	589	แคนาดา	60	0	8	รัสเซีย	15	0	3	ฮังการี	5	0	0	ลิทัวเนีย	1	0	0
ฝรั่งเศส	949	16	12	อเมริกา	54	4	1	เอกวาดอร์	14	0	0	โครเอเชีย	5	0	0	โมนาโก	1	0	0
เยอรมนี	939	0	18	ไทย	50	1	33	จอร์เจีย	13	0	0	ฟินแลนด์	5	0	0	บัลแกเรีย	1	0	1
ญี่ปุ่น	696	6	245	เนเธอร์แลนด์	50	0	1	โรมาเนีย	13	0	3	สเปน	4	0	0	เบลเยียม	1	0	0
สเปน	589	13	30	เดนมาร์ก	48	0	1	กาตาร์	12	0	0	สาธารณรัฐเช็ก	4	0	1	อิตาลี	1	0	0
สหราชอาณาจักร	461	6	76	ไต้หวัน	45	1	15	สโลวีเนีย	12	0	0	มอลโดวา	3	0	0	ศรีลังกา	1	0	1
สหรัฐ	447	19	15	สหรัฐอาหรับเอมิเรตส์	45	0	7	มอลตา	10	0	0	บอสเนียและเฮอร์เซโกวีนา	3	0	0	คิวบา	1	0	0
สวิตเซอร์แลนด์	336	1	3	อินเดีย	39	0	3	มาเก๊า	10	0	0	มอลโดวา	3	0	0	จีน	1	0	0
สหราชอาณาจักร	209	2	18	เลบานอน	28	0	1	ออสเตรีย	9	0	0	มอลโดวา	3	0	0	คิวบา	1	0	0
เบลเยียม	200	0	1	เดนมาร์ก	27	0	1	อาเซอร์ไบจาน	9	0	0	มอลโดวา	3	0	0	คิวบา	1	0	0
เนเธอร์แลนด์	188	1	0	ซานมาริโน	26	1	0	อาร์เจนติน่า	9	1	0	มอลโดวา	3	0	0	คิวบา	1	0	0
สวีเดน	161	0	1	สาธารณรัฐเช็ก	26	0	0	เม็กซิโก	7	0	1	มอลโดวา	3	0	0	คิวบา	1	0	0
นอร์เวย์	157	0	1	อิสราเอล	25	0	3	ชาด	7	0	1	มอลโดวา	3	0	0	คิวบา	1	0	0
สิงคโปร์	138	0	90	โปแลนด์	25	0	0	สโลวาเกีย	7	0	0	มอลโดวา	3	0	0	คิวบา	1	0	0
ฮ่องกง	110	2	55	ฟินแลนด์	23	0	1	ฟิลิปปินส์	6	1	2	มอลโดวา	3	0	0	คิวบา	1	0	0
ออสเตรีย	104	0	2	เวียดนาม	21	0	16	เบลารุส	6	0	0	มอลโดวา	3	0	0	คิวบา	1	0	0
มาเลเซีย	93	0	23	แอลจีเรีย	19	0	0	อินโดนีเซีย	6	0	0	มอลโดวา	3	0	0	คิวบา	1	0	0
บราซิล	85	0	6	บราซิล	19	0	0	ปากีสถาน	6	0	1	มอลโดวา	3	0	0	คิวบา	1	0	0
ปากีสถาน	85	0	6	ปากีสถาน	19	0	0	มอลโดวา	3	0	0	มอลโดวา	3	0	0	คิวบา	1	0	0
มอลโดวา	3	0	0	มอลโดวา	3	0	0	มอลโดวา	3	0	0	มอลโดวา	3	0	0	คิวบา	1	0	0
มอลโดวา	3	0	0	มอลโดวา	3	0	0	มอลโดวา	3	0	0	มอลโดวา	3	0	0	คิวบา	1	0	0
มอลโดวา	3	0	0	มอลโดวา	3	0	0	มอลโดวา	3	0	0	มอลโดวา	3	0	0	คิวบา	1	0	0
มอลโดวา	3	0	0	มอลโดวา	3	0	0	มอลโดวา	3	0	0	มอลโดวา	3	0	0	คิวบา	1	0	0
มอลโดวา	3	0	0	มอลโดวา	3	0	0	มอลโดวา	3	0	0	มอลโดวา	3	0	0	คิวบา	1	0	0
มอลโดวา	3	0	0	มอลโดวา	3	0	0	มอลโดวา	3	0	0	มอลโดวา	3	0	0	คิวบา	1	0	0
มอลโดวา	3	0	0	มอลโดวา	3	0	0	มอลโดวา	3	0	0	มอลโดวา	3	0	0	คิวบา	1	0	0
มอลโดวา	3	0	0	มอลโดวา	3	0	0	มอลโดวา	3	0	0	มอลโดวา	3	0	0	คิวบา	1	0	0
มอลโดวา	3	0	0	มอลโดวา	3	0	0	มอลโดวา	3	0	0	มอลโดวา	3	0	0	คิวบา	1	0	0
มอลโดวา	3	0	0	มอลโดวา	3	0	0	มอลโดวา	3	0	0	มอลโดวา	3	0	0	คิวบา	1	0	0
มอลโดวา	3	0	0	มอลโดวา	3	0	0	มอลโดวา	3	0	0	มอลโดวา	3	0	0	คิวบา	1	0	0
มอลโดวา	3	0	0	มอลโดวา	3	0	0	มอลโดวา	3	0	0	มอลโดวา	3	0	0	คิวบา	1	0	0
มอลโดวา	3	0	0	มอลโดวา	3	0	0	มอลโดวา	3	0	0	มอลโดวา	3	0	0	คิวบา	1	0	0
มอลโดวา	3	0	0	มอลโดวา	3	0	0	มอลโดวา	3	0	0	มอลโดวา	3	0	0	คิวบา	1	0	0
มอลโดวา	3	0	0	มอลโดวา	3	0	0	มอลโดวา	3	0	0	มอลโดวา	3	0	0	คิวบา	1	0	0
มอลโดวา	3	0	0	มอลโดวา	3	0	0	มอลโดวา	3	0	0	มอลโดวา	3	0	0	คิวบา	1	0	0
มอลโดวา	3	0	0	มอลโดวา	3	0	0	มอลโดวา	3	0	0	มอลโดวา	3	0	0	คิวบา	1	0	0
มอลโดวา	3	0	0	มอลโดวา	3	0	0	มอลโดวา	3	0	0	มอลโดวา	3	0	0	คิวบา	1	0	0
มอลโดวา	3	0	0	มอลโดวา	3	0	0	มอลโดวา	3	0	0	มอลโดวา	3	0	0	คิวบา	1	0	0
มอลโดวา	3	0	0	มอลโดวา	3	0	0	มอลโดวา	3	0	0	มอลโดวา	3	0	0	คิวบา	1	0	0
มอลโดวา	3	0	0	มอลโดวา	3	0	0	มอลโดวา	3	0	0	มอลโดวา	3	0	0	คิวบา	1	0	0
มอลโดวา	3	0	0	มอลโดวา	3	0	0	มอลโดวา	3	0	0	มอลโดวา	3	0	0	คิวบา	1	0	0
มอลโดวา	3	0	0	มอลโดวา	3	0	0	มอลโดวา	3	0	0	มอลโดวา	3	0	0	คิวบา	1	0	0
มอลโดวา	3	0	0	มอลโดวา	3	0	0	มอลโดวา	3	0	0	มอลโดวา	3	0	0	คิวบา	1	0	0
มอลโดวา	3	0	0	มอลโดวา	3	0	0	มอลโดวา	3	0	0	มอลโดวา	3	0	0	คิวบา	1	0	0
มอลโดวา	3	0	0	มอลโดวา	3	0	0	มอลโดวา	3	0	0	มอลโดวา	3	0	0	คิวบา	1	0	0
มอลโดวา	3	0	0	มอลโดวา	3	0	0	มอลโดวา	3	0	0	มอลโดวา	3	0	0	คิวบา	1	0	0
มอลโดวา	3	0	0	มอลโดวา	3	0	0	มอลโดวา	3	0	0	มอลโดวา	3	0	0	คิวบา	1	0	0
มอลโดวา	3	0	0	มอลโดวา	3	0	0	มอลโดวา	3	0	0	มอลโดวา	3	0	0	คิวบา	1	0	0
มอลโดวา	3	0	0	มอลโดวา	3	0	0	มอลโดวา	3	0	0	มอลโดวา	3	0	0	คิวบา	1	0	0
มอลโดวา	3	0	0	มอลโดวา	3	0	0	มอลโดวา	3	0	0	มอลโดวา	3	0	0	คิวบา	1	0	0
มอลโดวา	3	0	0	มอลโดวา	3	0	0	มอลโดวา	3	0	0	มอลโดวา	3	0	0	คิวบา	1	0	0
มอลโดวา	3	0	0	มอลโดวา	3	0	0	มอลโดวา	3	0	0	มอลโดวา	3	0	0	คิวบา	1	0	0
มอลโดวา	3	0	0	มอลโดวา	3	0	0	มอลโดวา	3	0	0	มอลโดวา	3	0	0	คิวบา	1	0	0
มอลโดวา	3	0	0	มอลโดวา	3	0	0	มอลโดวา	3	0	0	มอลโดวา	3	0	0	คิวบา	1	0	0
มอลโดวา	3	0	0	มอลโดวา	3	0	0	มอลโดวา	3	0	0	มอลโดวา	3	0	0	คิวบา	1	0	0
มอลโดวา	3	0	0	มอลโดวา	3	0	0	มอลโดวา	3	0	0	มอลโดวา	3	0	0	คิวบา	1	0	0
มอลโดวา	3	0	0	มอลโดวา	3	0	0	มอลโดวา	3	0	0	มอลโดวา	3	0	0	คิวบา	1	0	0
มอลโดวา	3	0	0	มอลโดวา	3	0	0	มอลโดวา	3	0	0	มอลโดวา	3	0	0	คิวบา	1	0	0
มอลโดวา	3	0	0	มอลโดวา	3	0	0	มอลโดวา	3	0	0	มอลโดวา	3	0	0	คิวบา	1	0	0
มอลโดวา	3	0	0	มอลโดวา	3	0	0	มอลโดวา	3	0	0	มอลโดวา	3	0	0	คิวบา	1	0	0
มอลโดวา	3	0	0	มอลโดวา	3	0	0	มอลโดวา	3	0	0	มอลโดวา	3	0	0	คิวบา	1	0	0
มอลโดวา	3	0	0	มอลโดวา	3	0	0	มอลโดวา	3	0	0	มอลโดวา	3	0	0	คิวบา	1	0	0
มอลโดวา	3	0	0	มอลโดวา	3	0	0	มอลโดวา	3	0	0	มอลโดวา	3	0	0	คิวบา	1	0	0
มอลโดวา	3	0	0	มอลโดวา	3	0	0	มอลโดวา	3	0	0	มอลโดวา	3	0	0	คิวบา	1	0	0
มอลโดวา	3	0	0	มอลโดวา	3	0	0	มอลโดวา	3	0	0	มอลโดวา	3	0	0	คิวบา	1	0	0
มอลโดวา	3	0	0	มอลโดวา	3	0	0	มอลโดวา	3	0	0	มอลโดวา	3	0	0	คิวบา	1	0	0
มอลโดวา	3	0	0	มอลโดวา	3	0	0	มอลโดวา	3	0	0	มอลโดวา	3						

สถานการณ์ในประเทศไทย

วันที่ 11 มีนาคม 2563

เวลา 21.00 น.

ผู้ป่วยยืนยัน (คน)

สะสม
59

รายใหม่
6

ผู้ป่วยเข้าเกณฑ์เฝ้าระวัง (คน)

สะสม
5,232

รายใหม่
384

รุนแรง

1

เสียชีวิต

1

กลับบ้านแล้ว

35

ผู้เดินทางที่คัดกรองสะสม (คน)

สนามบิน

3,580,930

ท่าเรือ

115,934

ด่านพรมแดน

1,219,478

ศตม.จังหวัดนระ

98,278

รักษาพยาบาล (คน)

อยู่รพ.

1,367

กลับบ้าน

3,785

สังเกตอาการ

80

ผลตรวจหาเชื้อ (คน)

พบเชื้อ

59

ไม่พบเชื้อ

3,490

รอผล

1,683

พบผู้ป่วยรายแรก

16 ม.ค.63

เริ่มเฝ้าระวัง 3 ม.ค.63

รักษาหายครั้งแรก

30 ม.ค.63

เสียชีวิตรายแรก

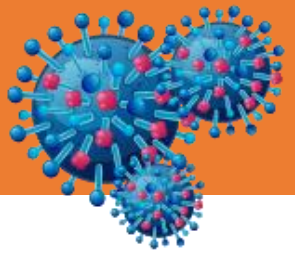
1 มี.ค.63



UTCC
Center for Economic
and Business Forecasting
ศูนย์พยากรณ์เศรษฐกิจและธุรกิจ

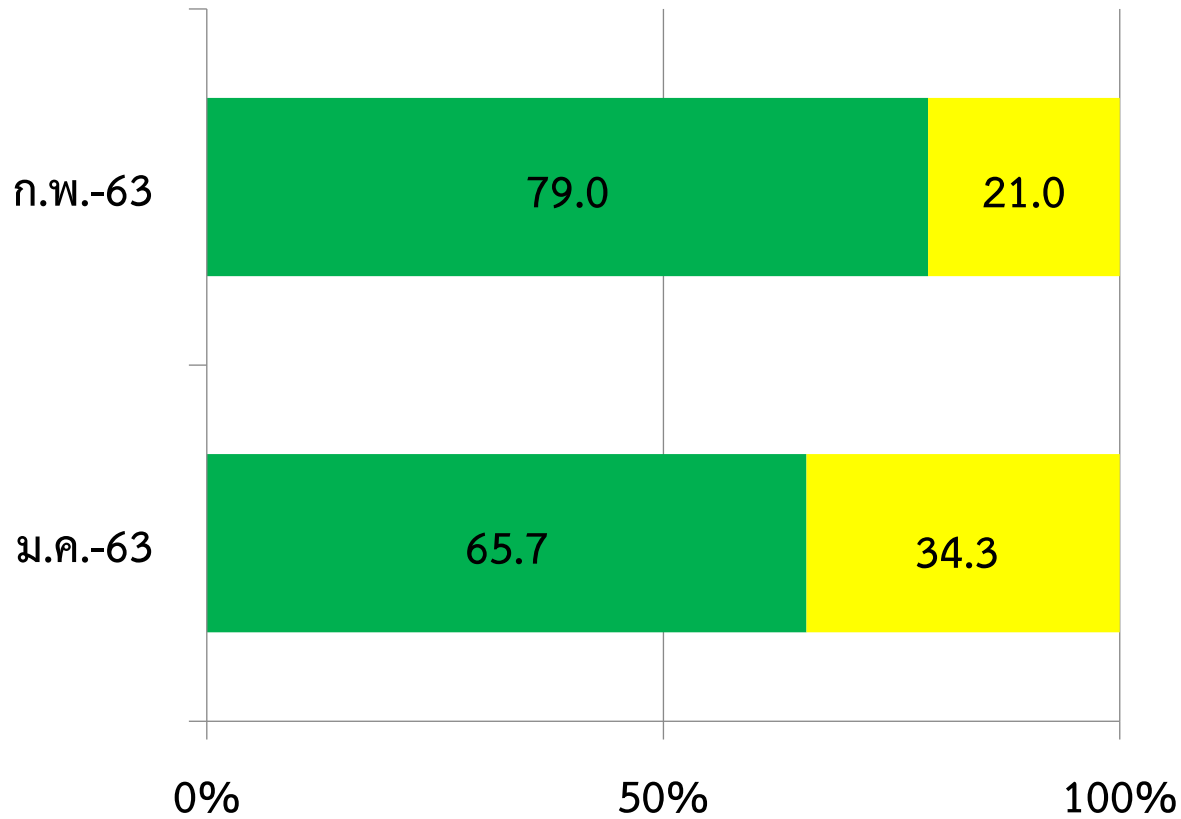
■ ผู้ติดเชื้อ ■ เสียชีวิต ■ รักษาหายกลับบ้าน

ที่มา : กระทรวงสาธารณสุข 8



ความสนใจและติดตามการแพร่ระบาดของไวรัสโควิด-19

■ ติดตามอย่างต่อเนื่อง ■ ติดตามเป็นบางครั้ง

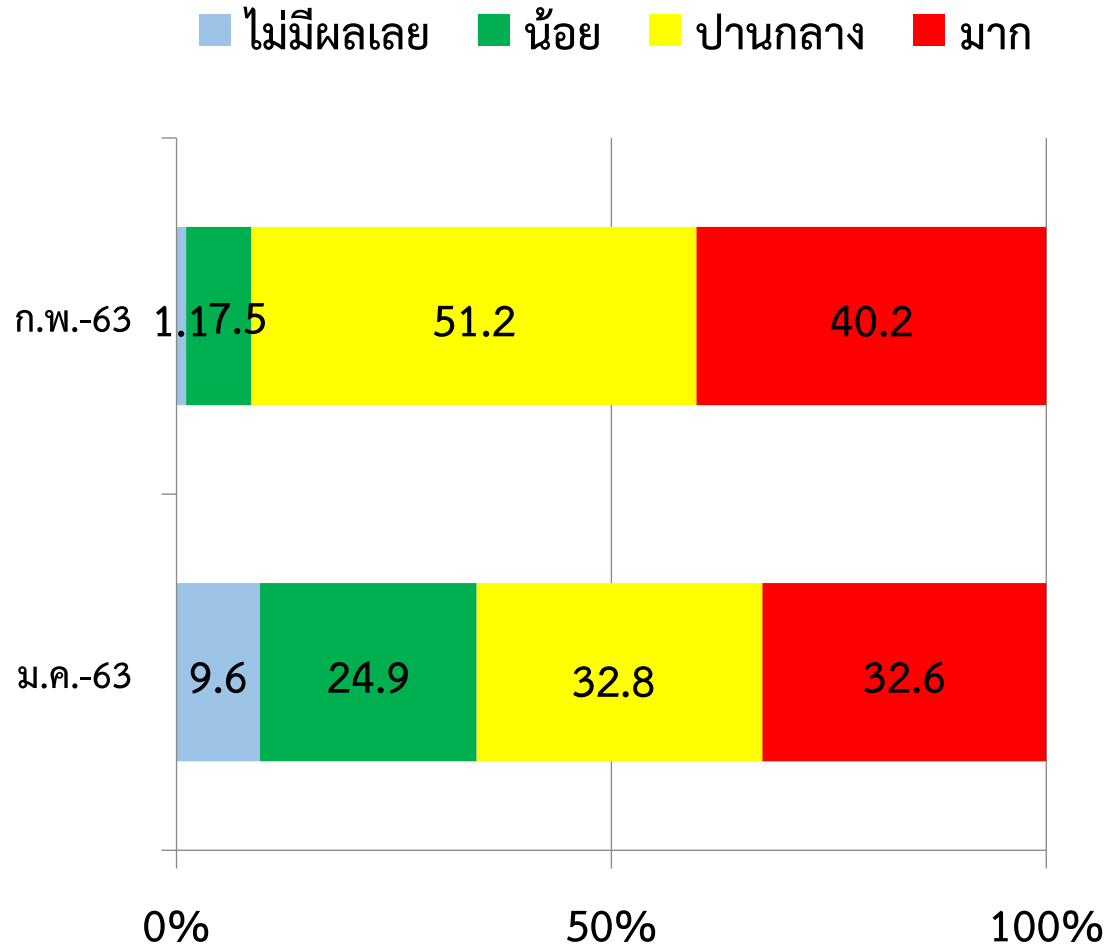


ช่องทางในการติดตามข้อมูลข่าวสาร

ร้อยละของผู้ตอบ

	ม.ค. 63	ก.พ. 63
Social Media	70.5	85.6
โทรทัศน์	56.9	60.1
วิทยุ	16.9	21.3
หนังสือพิมพ์	11.1	2.3
แอปพลิเคชัน	4.8	1.3

การแพร่ระบาดของไวรัสโควิด-19 ส่งผลต่อพฤติกรรมการใช้ชีวิตในปัจจุบันมากน้อยเพียงใด



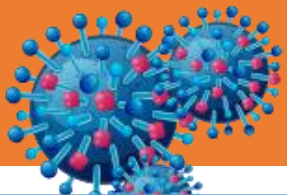
แนวทางการปรับตัวจากปัญหาดังกล่าว

หน่วย: ร้อยละ

แนวทางการปรับตัว	ม.ค. 63	ก.พ. 63
งดหรือหลีกเลี่ยงการเดินทางไปยังสถานที่เสี่ยง	22.8	43.1
ป้องกัน ตรวจสอบเช็ค/ดูแลสภาพร่างกาย รวมทั้งที่พักอาศัย/ที่ทำงาน (สวมหน้ากาก ล้างมือ)	68.2	49.4
ติดตามข้อมูลข่าวสาร/หาข้อมูลเพิ่มเติม	0.7	4.8
กินของร้อนปรุงสุกใหม่	18.3	2.7

ระดับผลกระทบที่เกิดขึ้นต่อการดำเนินชีวิตในปัจจุบันต่อตัวเอง

ประเด็น	ก.พ. (ร้อยละ)			ระดับ ผลกระทบ (เต็ม 10 คะแนน)	ม.ค. (ร้อยละ)			ระดับ ผลกระทบ (เต็ม 10 คะแนน)
	น้อย	เท่าเดิม	มาก		น้อย	เท่าเดิม	มาก	
ความวิตกกังวล/ความเครียด	5.1	21.8	73.1	8.76	10.2	31.8	58.0	8.26 (4)
ความไม่ปลอดภัยจากการเดินทางออกนอกบ้าน	6.2	25.7	68.1	8.72	10.0	27.5	62.5	8.42 (2)
ออกไปทานอาหารนอกบ้าน	8.7	38.6	52.7	8.68	12.6	24.5	62.9	8.34 (3)
เศรษฐกิจโดยรวม	8.4	40.2	51.4	8.62	30.2	28.8	41.0	7.03
การท่องเที่ยว	12.1	39.6	48.3	8.54	11.6	30.1	58.3	8.23 (5)
การกักตุนสินค้าจำเป็น	13.5	40.2	46.3	8.42	12.1	43.1	44.8	7.76
สุขภาพ	14.5	42.8	42.7	8.33	9.8	27.3	62.9	8.43 (1)
การเจ็บไข้ได้ป่วย	16.2	42.5	41.3	8.31	12.1	29.4	58.5	8.21



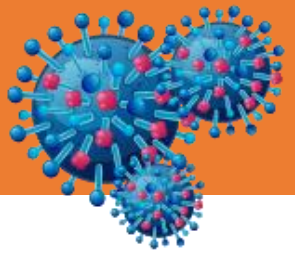
ระดับความวิตกกังวลจากการแพร่ระบาดของไวรัสโควิด-19



UTCC
Center for Economic
and Business Forecasting
ศูนย์พยากรณ์เศรษฐกิจและธุรกิจ

หากต้องการข้อมูลเพิ่มเติม
กรุณาติดต่อ ศูนย์พยากรณ์เศรษฐกิจและธุรกิจ
มหาวิทยาลัยหอการค้าไทย
TEL. 0-2697-6341 FAX. 0-2697-6342
หรือส่งข้อความขออนุญาตรหัสข้อมูลมาที่
E-Mail: utcccebf@yahoo.com
(โดยระบุชื่อหน่วยงาน ชื่อผู้ขอ หัวข้อที่ต้องการ
และการนำข้อมูลไปใช้ต่อ)





การแพร่ระบาดของไวรัสโควิด-19 มีผลต่อการใช้จ่ายในปัจจุบันอย่างไร



UTCC
Center for Economic
and Business Forecasting
ศูนย์พยากรณ์เศรษฐกิจและธุรกิจ

การเลือกซื้อสินค้า
อุปโภคบริโภค

ก.พ.
ม.ค.

ค่าใช้จ่ายเกี่ยวกับ
(หน้ากาก)

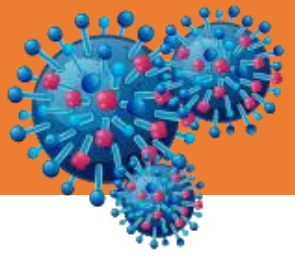
ก.พ.
ม.ค.

เจลล้างมือ

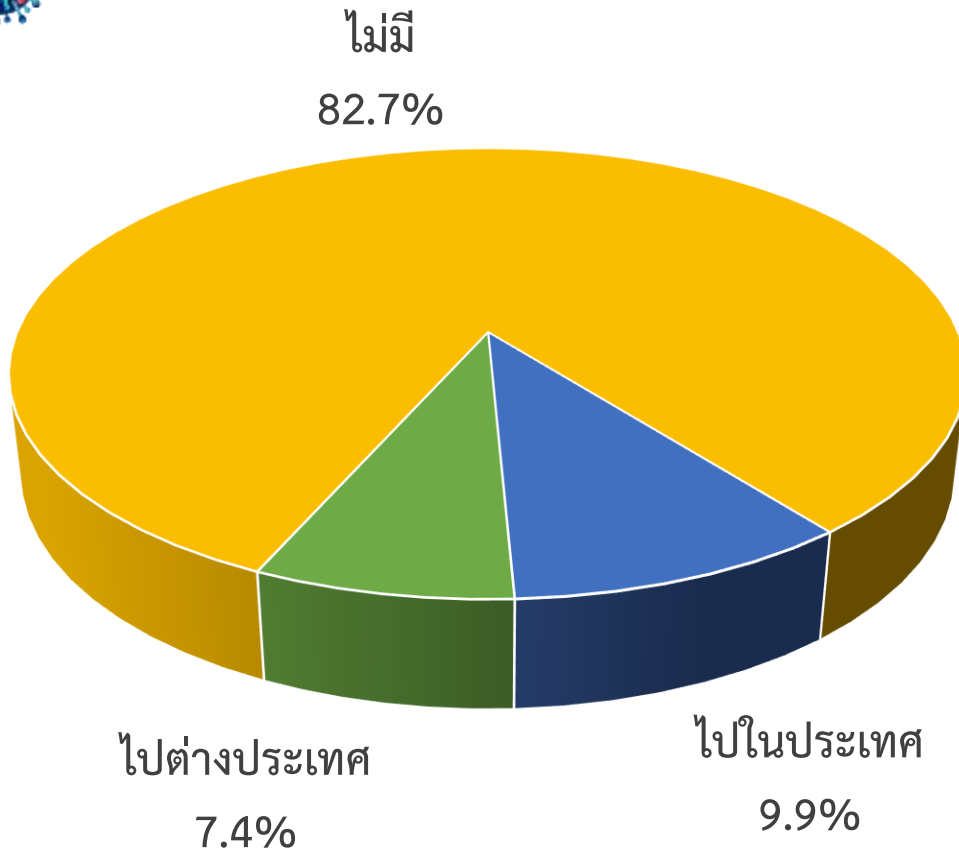
ก.พ.

0% 20% 40% 60% 80% 100%

หากต้องการข้อมูลเพิ่มเติม
กรุณาติดต่อ ศูนย์พยากรณ์เศรษฐกิจและธุรกิจ
มหาวิทยาลัยหอการค้าไทย
TEL. 0-2697-6341 FAX. 0-2697-6342
หรือส่งข้อความขออนุเคราะห์ข้อมูลมาที่
E-Mail: utcccebf@yahoo.com
(โดยระบุชื่อหน่วยงาน ชื่อผู้ขอ หัวข้อที่ต้องการ
และการนำข้อมูลไปใช้ต่อ)



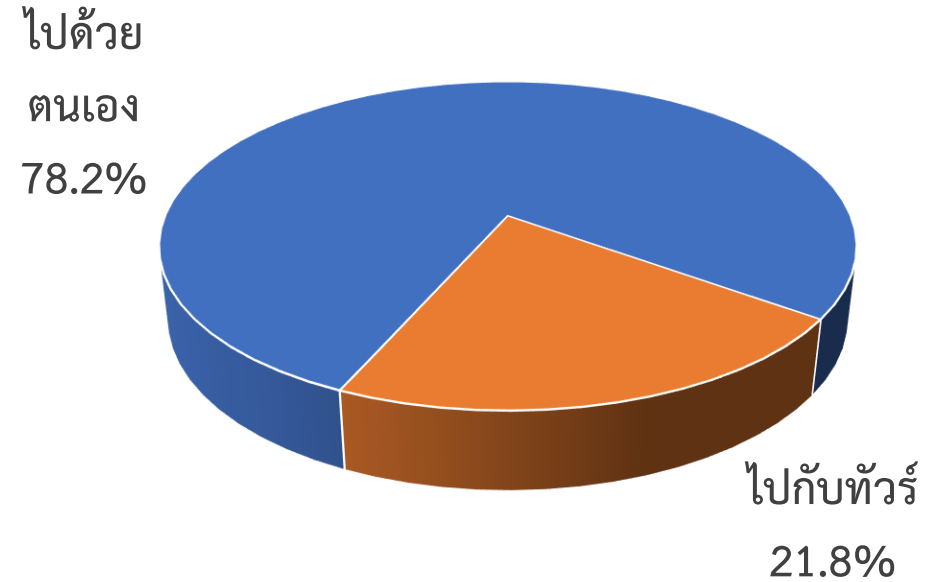
นับตั้งแต่เดือน ก.พ. ท่านมีการวางแผนเดินทางไปท่องเที่ยวหรือไม่



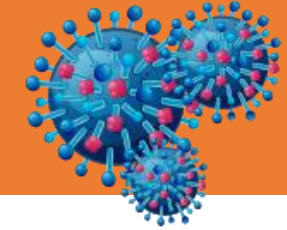
ญี่ปุ่น เกาหลี ฮองกง

กทม. ภูเก็ต เชียงใหม่
ประจวบคีรีขันธ์

รูปแบบการเดินทาง



ช่วงเดือนที่วางแผนเดินทางท่องเที่ยว	ร้อยละ
กุมภาพันธ์	13.9
มีนาคม	51.9
เมษายน	34.2
รวม	100.0



การแพร่ระบาดของเชื้อไวรัสโควิด-19 มีผลทำให้เปลี่ยนแปลงการเดินทางหรือไม่อย่างไร

เขตผลที่มอเลอการเดินทาง ร้อยละ

ไปต่างประเทศ

เลื่อนการเดินทางออกไปเป็นช่วงเดือน



UTCC
Center for Economic
and Business Forecasting
ศูนย์พยากรณ์เศรษฐกิจและธุรกิจ

หากต้องการข้อมูลเพิ่มเติม
กรุณาติดต่อ ศูนย์พยากรณ์เศรษฐกิจและธุรกิจ
มหาวิทยาลัยหอการค้าไทย
TEL. 0-2697-6341 FAX. 0-2697-6342
หรือส่งข้อความขออนุเคราะห์ข้อมูลมาที่
E-Mail: utcccebf@yahoo.com
(โดยระบุชื่อหน่วยงาน ชื่อผู้ขอ หัวข้อที่ต้องการ
และการนำข้อมูลไปใช้ต่อ)



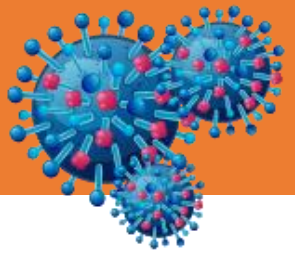
ค่าใช้จ่ายจากการแพร่ระบาดของไวรัสโควิด-19



UTCC
Center for Economic
and Business Forecasting
ศูนย์พยากรณ์เศรษฐกิจและธุรกิจ

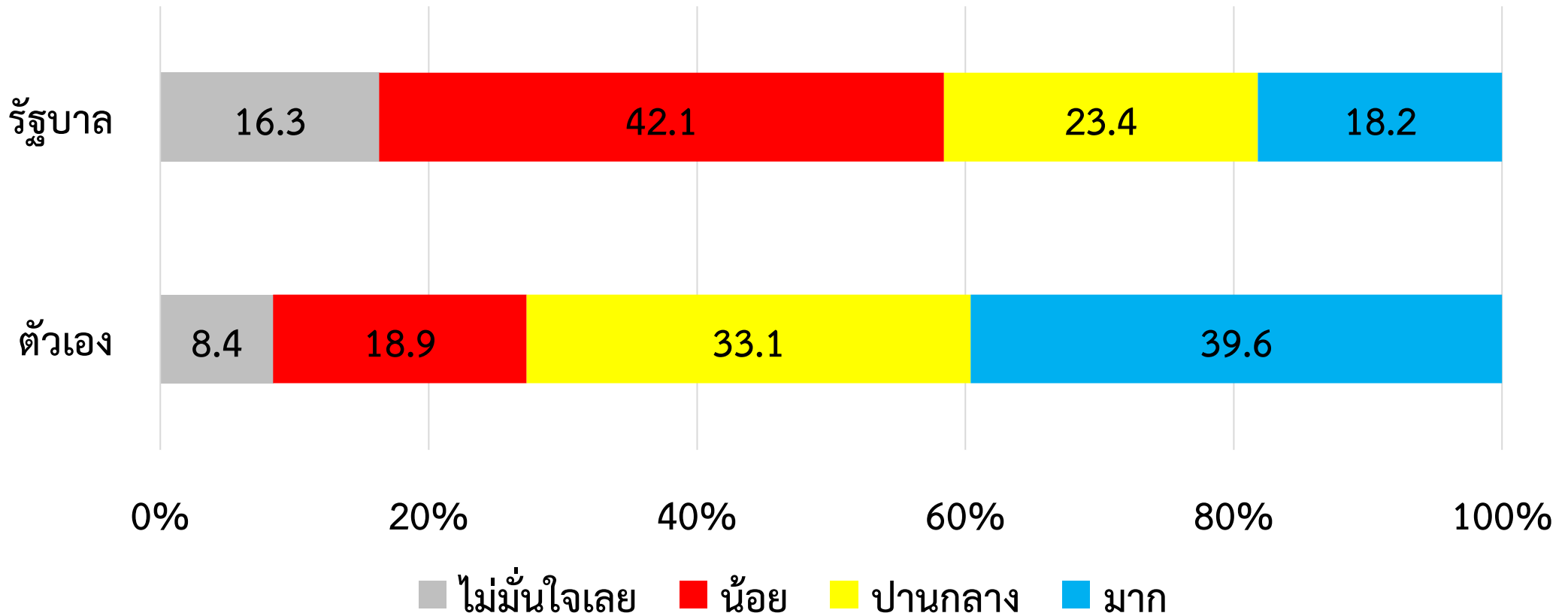
หากต้องการข้อมูลเพิ่มเติม
กรุณาติดต่อ ศูนย์พยากรณ์เศรษฐกิจและธุรกิจ
มหาวิทยาลัยหอการค้าไทย
TEL. 0-2697-6341 FAX. 0-2697-6342
หรือส่งข้อความขออนุญาตข้อมูลมาที่
E-Mail: utcccebf@yahoo.com
(โดยระบุชื่อหน่วยงาน ชื่อผู้ขอ หัวข้อที่ต้องการ
และการนำข้อมูลไปใช้ต่อ)





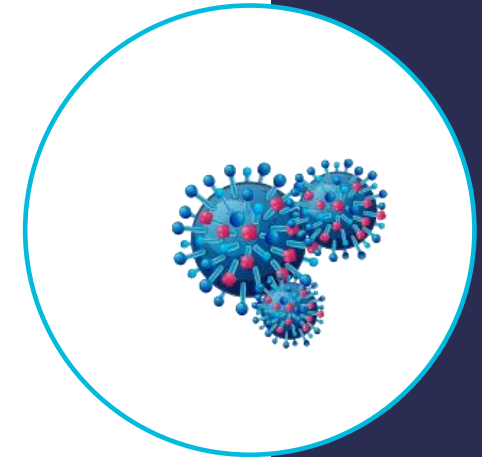
ความมั่นใจต่อการเตรียมการรับมือจากการแพร่ระบาดของไวรัสโควิด-19

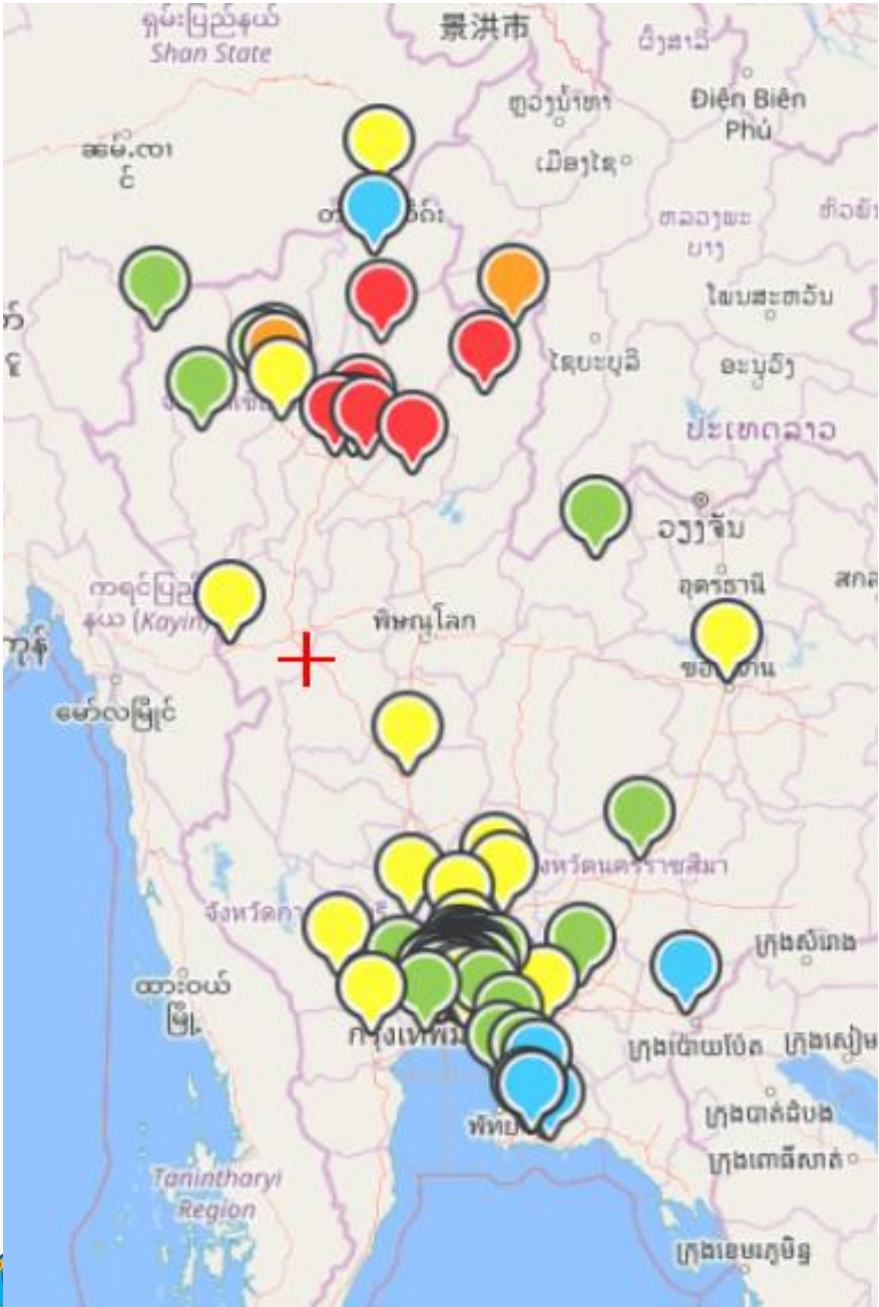
หน่วย: ร้อยละ



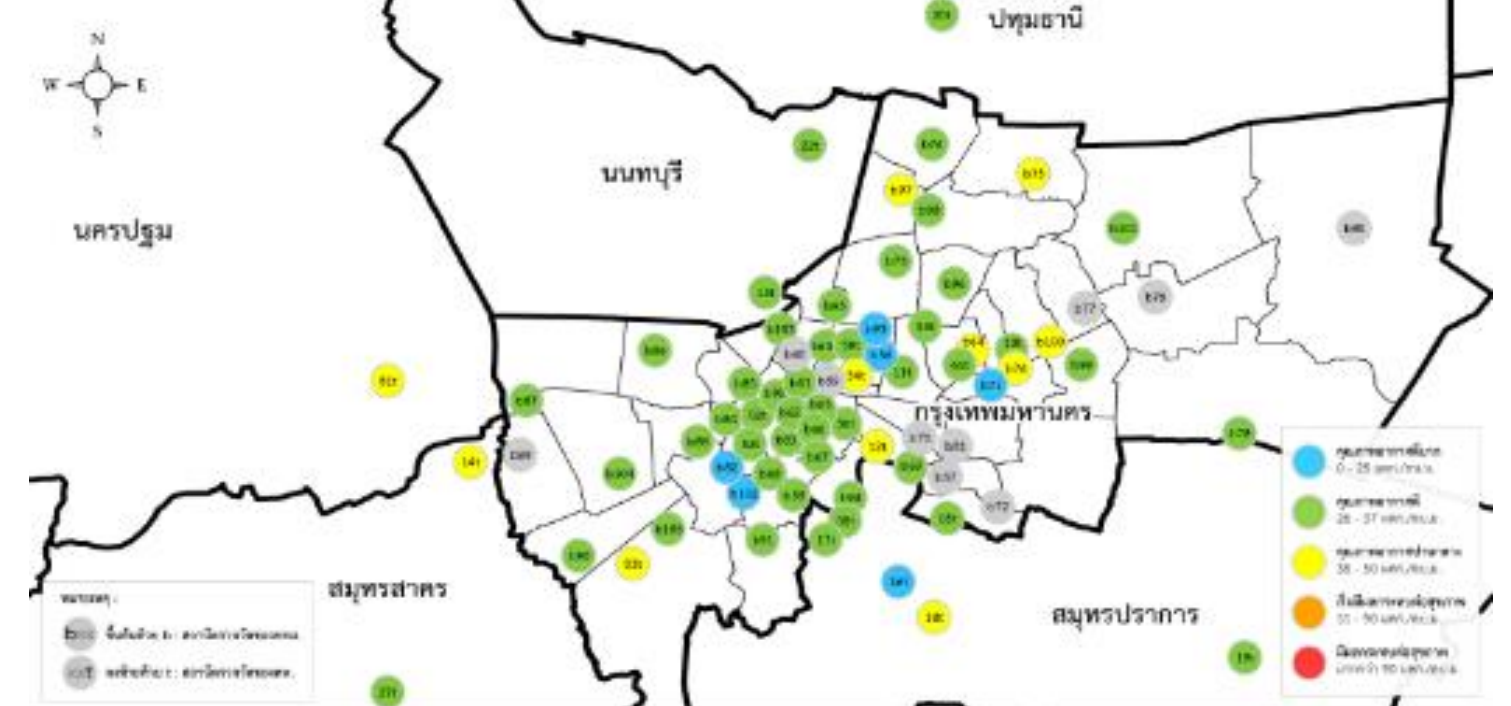
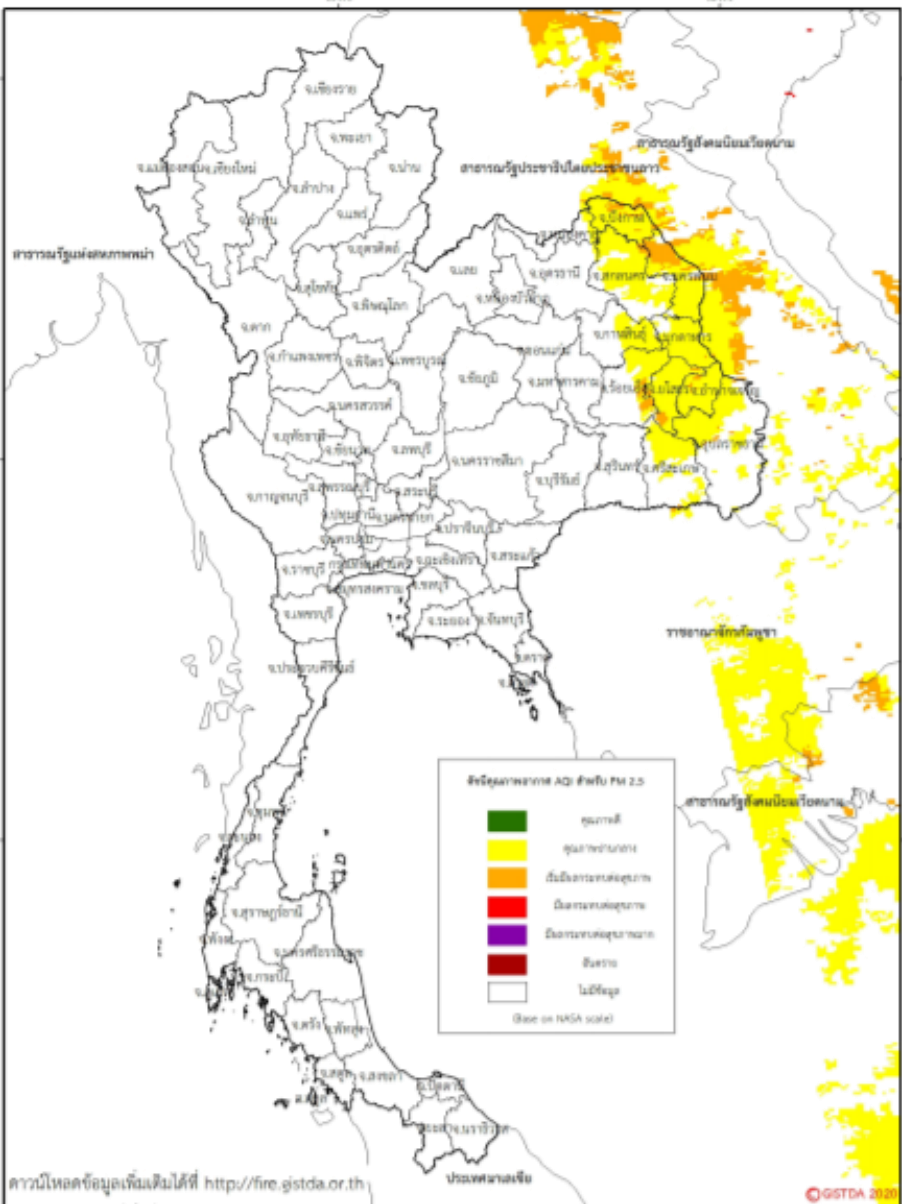
แนวทางการบริหารจัดการแก้ไขปัญหาการแพร่ระบาดของไวรัสโควิด-19 ที่ต้องการให้หน่วยงานภาครัฐดำเนินการอย่างเร่งด่วน

- ควบคุมและป้องกัน ตลอดจนการคัดกรองคนที่ผ่านเข้า/ออกจากประเทศที่อยู่ในกลุ่มเสี่ยง
- จัดหา และแจกหน้ากากอนามัยและแอลกอฮอล์ล้างมือให้แก่ประชาชนครอบคลุมทุกครัวเรือน
- ตรวจสอบ ติดตาม ควบคุมสถานการณ์ และแก้ปัญหาอย่างทันที่่วงที่ ตลอดจนระดมบุคลากรที่มีความรู้ความสามารถในการคิดค้นหาวัคซีนเพื่อป้องกันอย่างรวดเร็ว
- แจ้งข่าวสารอย่างต่อเนื่องและทันสถานการณ์ให้กับประชาชนทุกช่องทาง
- ให้ความรู้ในเรื่องของการดูแลสุขภาพอนามัยให้กับประชาชนอย่างถูกวิธี
- ควบคุมราคาการจำหน่ายหน้ากากอนามัยและแอลกอฮอล์ล้างมือให้มีความเป็นธรรม ตลอดจนมีบทลงโทษที่รุนแรงต่อผู้กระทำผิด





ผลกระทบต่อการดำเนินชีวิตและการใช้จ่าย
 จากปัญหาฝุ่นละอองขนาดเล็ก (PM 2.5)

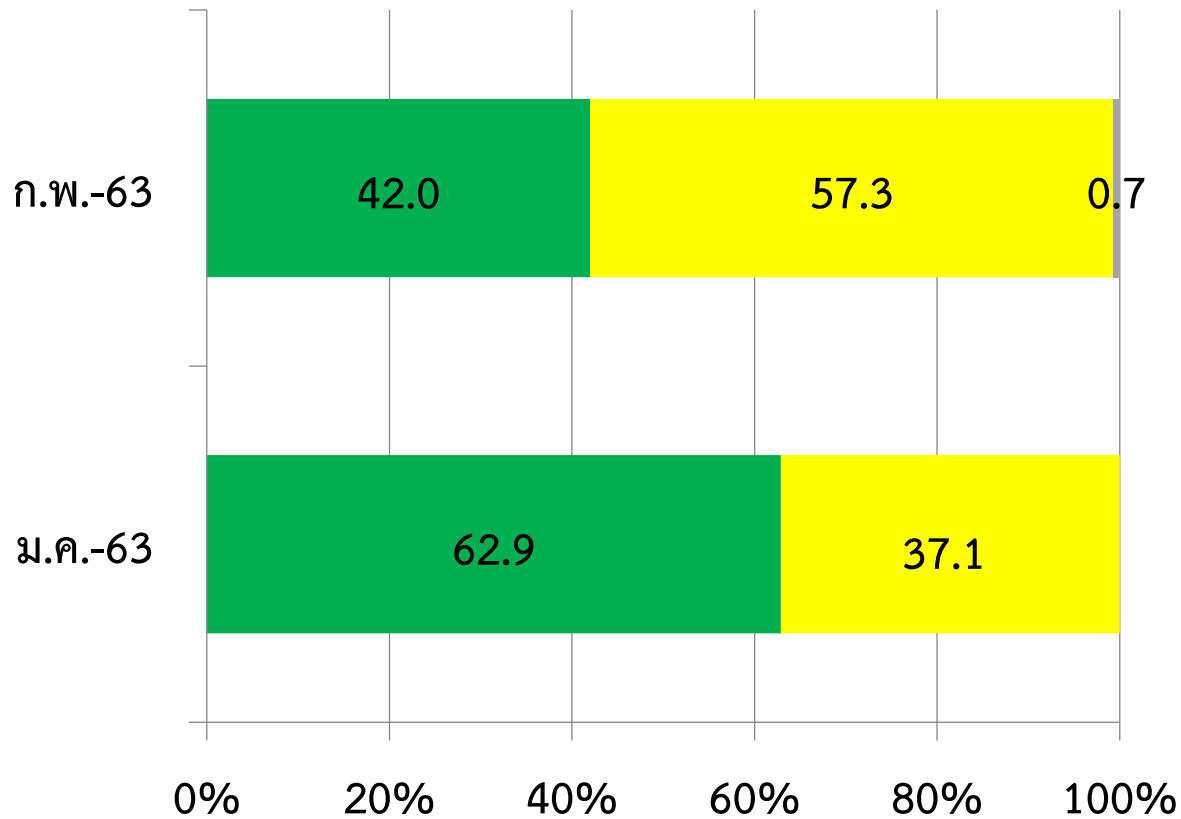


สถานการณ์ฝุ่นละอองขนาดเล็ก



ความสนใจและติดตามปัญหาฝุ่นละออง PM 2.5

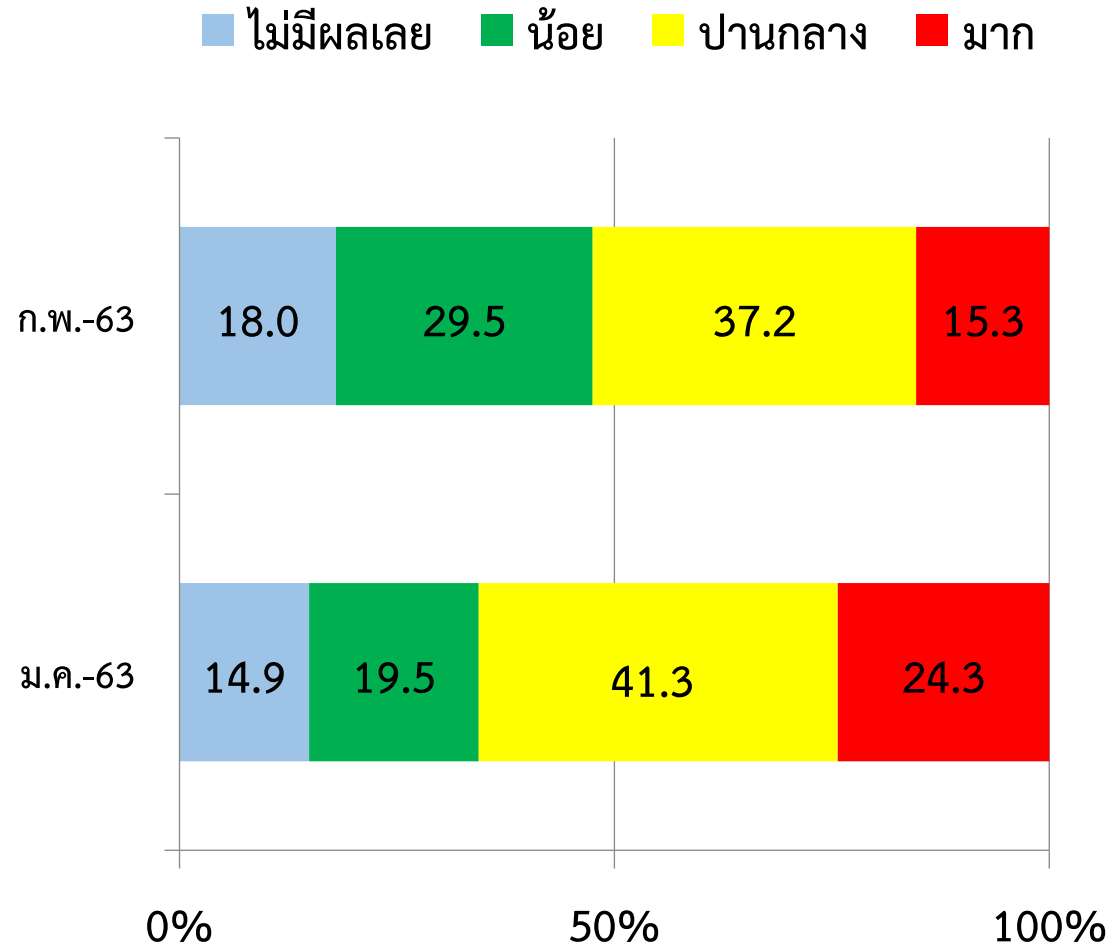
■ ติดตามอย่างต่อเนื่อง ■ ติดตามเป็นบางครั้ง ■ ไม่ติดตามเลย



ช่องทางในการติดตามข้อมูลข่าวสาร

	ร้อยละของผู้ตอบ	
	ม.ค. 63	ก.พ. 63
Social Media	70.9	66.5
โทรทัศน์	55.8	45.7
วิทยุ	15.4	11.9
หนังสือพิมพ์	10.7	1.9
แอปพลิเคชัน	5.0	3.4
อื่นๆ (คนรอบข้าง)	0.6	0.0

ปัญหาฝุ่นละออง PM 2.5 ส่งผลต่อพฤติกรรมการใช้ชีวิตในปัจจุบันมากน้อยเพียงใด



แนวทางการปรับตัวจากปัญหาดังกล่าว

หน่วย: ร้อยละ

แนวทางการปรับตัว	ม.ค. 63	ก.พ. 63
ใช้หน้ากากป้องกันฝุ่น PM2.5 ดูแลสุขภาพ	60.3	62.8
ไม่ออกนอกบ้าน หลีกเลี่ยงการทำกิจกรรมกลางแจ้ง/สถานที่ทำงาน	22.0	29.3
ใช้เครื่องฟอกอากาศ	13.4	4.2
ไม่เผาขยะ/เผาป่า	2.6	2.0
อื่นๆ (ฉีดน้ำลดฝุ่น/ใช้รถน้อยลง/ใช้รถไฟฟ้า)	1.7	1.7

ระดับผลกระทบที่เกิดขึ้นต่อการดำเนินชีวิตในปัจจุบันต่อตัวเอง



UTCC
**Center for Economic
and Business Forecasting**
ศูนย์พยากรณ์เศรษฐกิจและธุรกิจ

หากต้องการข้อมูลเพิ่มเติม
กรุณาติดต่อ ศูนย์พยากรณ์เศรษฐกิจและธุรกิจ
มหาวิทยาลัยหอการค้าไทย
TEL. 0-2697-6341 FAX. 0-2697-6342
หรือส่งข้อความขออนุญาตรหัสข้อมูลมาที่
E-Mail: utcccebf@yahoo.com
(โดยระบุชื่อหน่วยงาน ชื่อผู้ขอ หัวข้อที่ต้องการ
และการนำข้อมูลไปใช้ต่อ)





ระดับความวิตกกังวลจากวิกฤตปัญหาฝุ่นละออง PM 2.5

ระดับความกังวล (เต็ม 10 คะแนน)

ประเด็น	ม.ค. 63	ก.พ. 63
การเจ็บไข้ได้ป่วย	4.69 (3)	5.66
ความไม่ปลอดภัยจากการเดินทางออกนอกบ้าน	4.61	5.57
การท้องเที่ยว	4.61	5.44
ความวิตกกังวล/ความเครียด	4.78 (2)	5.36
การกักตุนสินค้าจำเป็น	4.44	5.16
ออกไปทานอาหารนอกบ้าน	4.61	5.06
สุขภาพ	4.81 (1)	5.02
เศรษฐกิจโดยรวม	4.29	5.00



วิกฤตปัญหาฝุ่นละออง PM 2.5 มีผลต่อการใช้จ่ายในปัจจุบันอย่างไร



UTCC
Center for Economic
and Business Forecasting
ศูนย์พยากรณ์เศรษฐกิจและธุรกิจ

หากต้องการข้อมูลเพิ่มเติม
กรุณาติดต่อ ศูนย์พยากรณ์เศรษฐกิจและธุรกิจ
มหาวิทยาลัยหอการค้าไทย
TEL. 0-2697-6341 FAX. 0-2697-6342
หรือส่งข้อความขออนุญาตขอข้อมูลมาที่
E-Mail: utcccebf@yahoo.com
(โดยระบุชื่อหน่วยงาน ชื่อผู้ขอ หัวข้อที่ต้องการ
และการนำข้อมูลไปใช้ต่อ)



ค่าใช้จ่ายจากวิกฤตปัญหาฝุ่นละออง PM 2.5



UTCC
Center for Economic
and Business Forecasting
ศูนย์พยากรณ์เศรษฐกิจและธุรกิจ

หากต้องการข้อมูลเพิ่มเติม
กรุณาติดต่อ ศูนย์พยากรณ์เศรษฐกิจและธุรกิจ
มหาวิทยาลัยหอการค้าไทย
TEL. 0-2697-6341 FAX. 0-2697-6342
หรือส่งข้อความขออนุญาตขอข้อมูลมาที่
E-Mail: utcccebf@yahoo.com
(โดยระบุชื่อหน่วยงาน ชื่อผู้ขอ หัวข้อที่ต้องการ
และการนำข้อมูลไปใช้ต่อ)

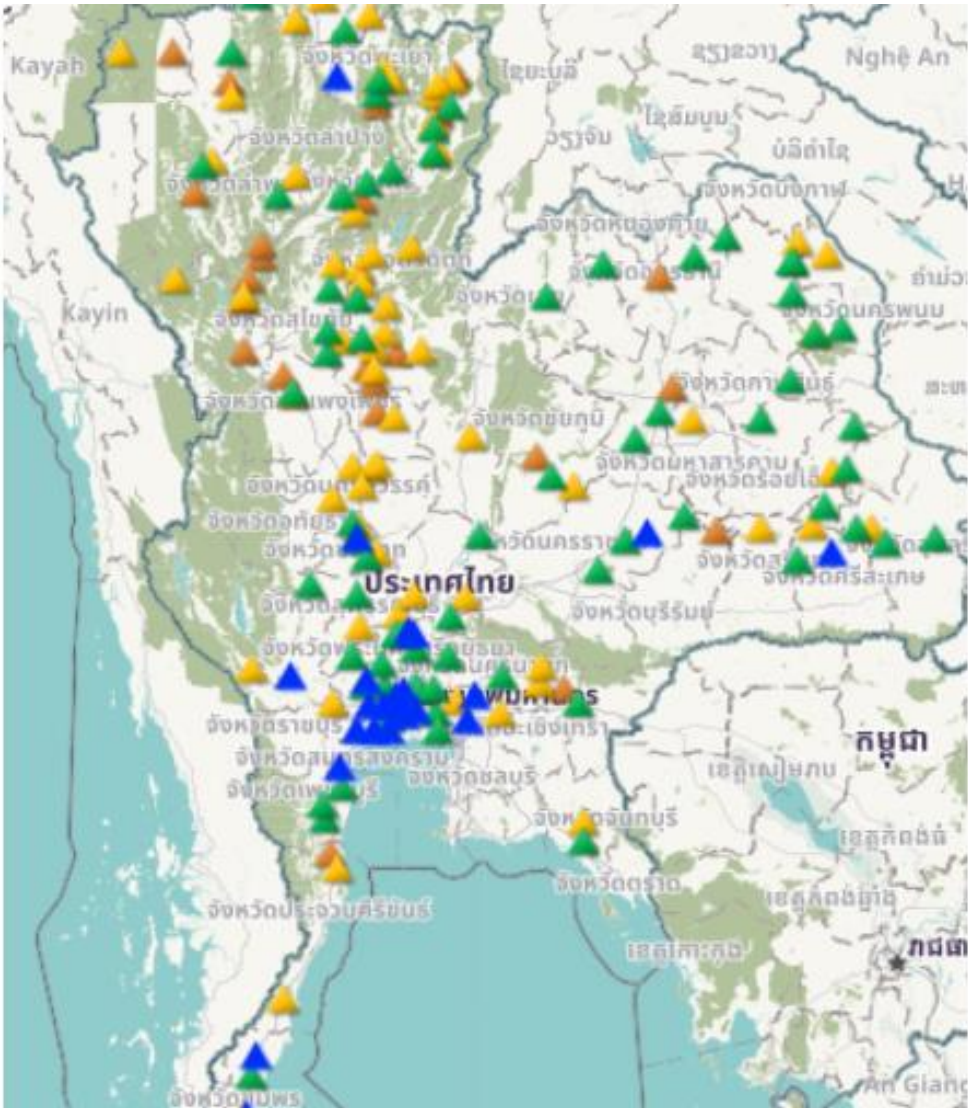


แนวทางการบริหารจัดการแก้ไขปัญห สถานการณ์ฝุ่นละออง PM 2.5 ที่ต้องการให้ หน่วยงานภาครัฐดำเนินการอย่างเร่งด่วน

- ป้องกันและแก้ไขปัญหฝุ่นละออง อย่างเป็นรูปธรรมมากขึ้น
- เร่งหามาตรการลดการปล่อยมลพิษทางอากาศ
- หยุด/ลดการเผาขยะ อ้อย
- มีมาตรการ กฎหมาย และบทลงโทษ ที่เข้มแข็ง ดำเนินการอย่างจริงจัง
- แจกหน้ากากอนามัยให้กับประชาชนที่มีความต้องการ
- พัฒนาระบบขนส่งมวลชนสาธารณะให้ดีเพียงพอต่อความต้องการของประชาชน (ลดการใช้รถยนต์ส่วนตัว)



ผลกระทบต่อการดำเนินชีวิตและ
การใช้จ่ายจากปัญหาภัยแล้ง



สถานการณ์แหล่งน้ำทั่วประเทศ

ข้อมูล ณ วันที่

10 มี.ค. 63



ภาคเหนือ

ปริมาณน้ำ 10,813

จำนวน 6 แห่ง



ภาคตะวันตก

ปริมาณน้ำ 20,389



ภาคใต้

ปริมาณน้ำ 4,844

- <30% น้ำน้อย
- 30-60% ฝั้าระวังน้ำน้อย
- >60-100% ปกติ

แหล่งน้ำขนาดใหญ่ปริมาณน้ำใช้การน้อยกว่า 30 %

ภาคตะวันออก

เชียงใหม่

ปริมาณน้ำ 5,244

จำนวน 8 แห่ง



ภาคตะวันออก

ปริมาณน้ำ 1,055

จำนวน 4 แห่ง



ภาคกลาง

ปริมาณน้ำ 448

จำนวน 2 แห่ง



ปริมาณน้ำทั่วประเทศ **42,794** ล้าน (52%)

ปริมาณน้ำใช้การ **18,725** ล้าน (32%)

หน่วย : ล้านลูกบาศก์เมตร (ล้าน ลบ.ม.)

แนวโน้มจากปริมาณน้ำเทียบวันก่อนหน้า

- ▲ เพิ่มขึ้น
- ▼ ลดลง
- ◄► ทรงตัว

แหล่งน้ำขนาดใหญ่ 38 แห่ง
(ความจุมากกว่า 100 ล้าน ลบ.ม.)

ภาคเหนือ	11 แห่ง
ภาคอีสาน	13 แห่ง
ภาคกลาง	2 แห่ง
ภาคตะวันออก	6 แห่ง
ภาคตะวันตก	4 แห่ง
ภาคใต้	2 แห่ง

ปริมาณน้ำ 38,624 ล้าน ลบ.ม.

แหล่งน้ำขนาดกลาง 354 แห่ง
(ความจุ 2-100 ล้าน ลบ.ม.)

ภาคเหนือ	73 แห่ง
ภาคอีสาน	185 แห่ง
ภาคกลาง	9 แห่ง
ภาคตะวันออก	44 แห่ง
ภาคตะวันตก	23 แห่ง
ภาคใต้	20 แห่ง

(ข้อมูลอดีต 354 จากทั้งหมด 660 แห่ง)

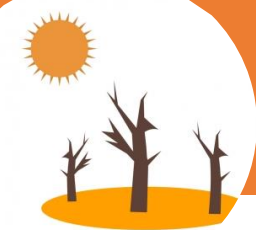
ปริมาณน้ำ 2,233 ล้าน ลบ.ม.

แหล่งน้ำขนาดเล็ก 14,097 แห่ง
(ความจุไม่เกิน 2 ล้าน ลบ.ม.)

ภาคเหนือ	34,358 แห่ง
ภาคอีสาน	64,144 แห่ง
ภาคกลาง	15,205 แห่ง
ภาคตะวันออก	14,510 แห่ง
ภาคตะวันตก	7,337 แห่ง
ภาคใต้	5,543 แห่ง

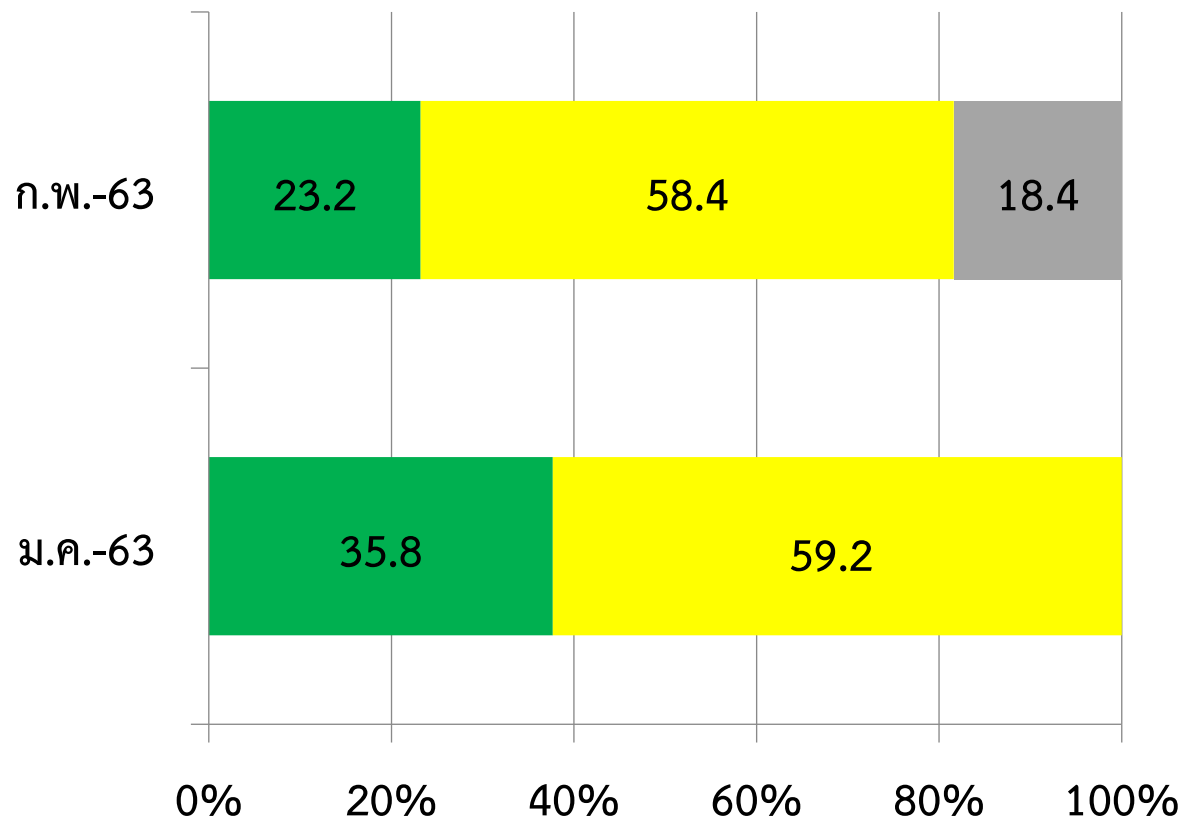
ปริมาณน้ำ 1,937 ล้าน ลบ.ม.





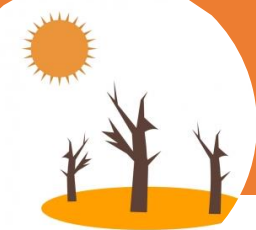
ความสนใจและติดตามปัญหาภัยแล้ง

■ ติดตามอย่างต่อเนื่อง ■ ติดตามเป็นบางครั้ง ■ ไม่ติดตามเลย



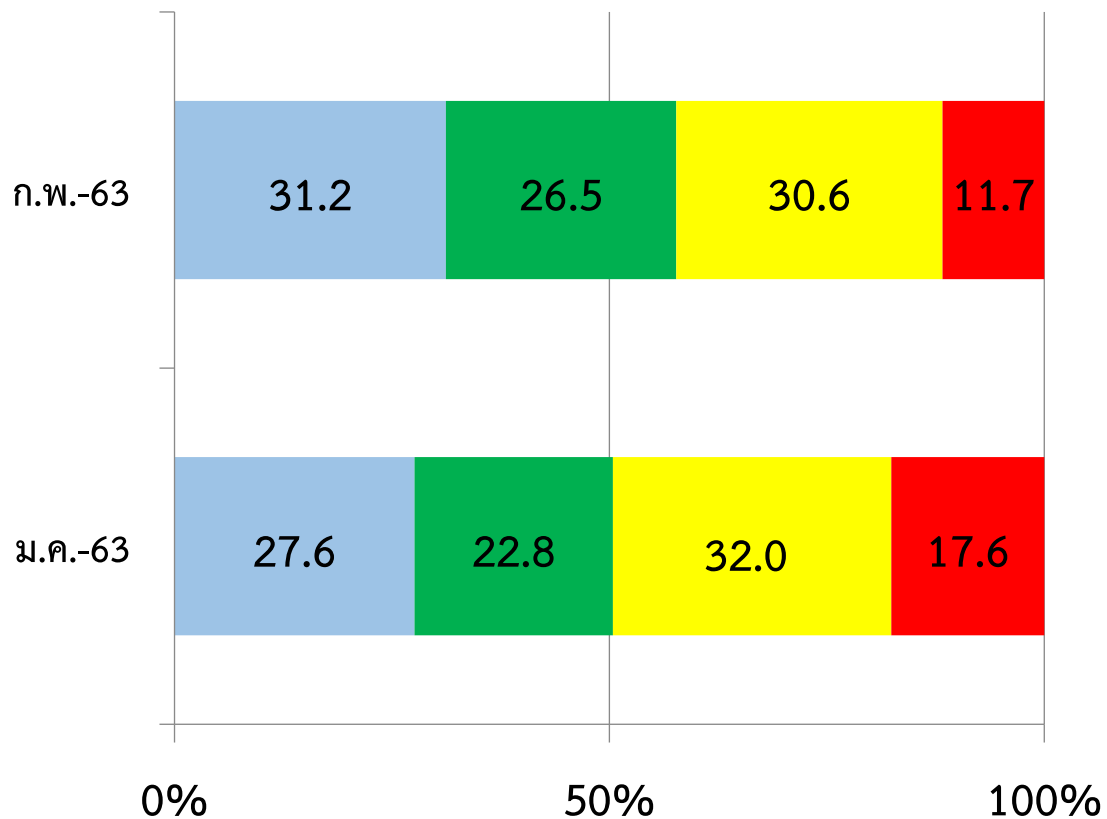
ช่องทางในการติดตามข้อมูลข่าวสาร

	ร้อยละของผู้ตอบ	
	ม.ค. 63	ก.พ. 63
Social Media	65.7	62.7
โทรทัศน์	52.6	49.1
วิทยุ	16.1	10.7
หนังสือพิมพ์	11.9	2.0
แอปพลิเคชัน	1.8	1.6
อื่นๆ (คนรอบข้าง)	0.4	0.2



ปัญหาภัยแล้งส่งผลกระทบต่อพฤติกรรมการใช้ชีวิตในปัจจุบันมากน้อยเพียงใด

■ ไม่มีผลเลย ■ น้อย ■ ปานกลาง ■ มาก



แนวทางการปรับตัวจากปัญหาดังกล่าว

หน่วย: ร้อยละ

แนวทางการปรับตัว	ม.ค. 63	ก.พ. 63
ประหยัด/ลดการใช้น้ำ	38.6	50.6
ขุดบ่อบาดาล	39.0	42.2
กักเก็บน้ำไว้ใช้	11.0	1.2
อื่นๆ	11.4	6.0

ปัญหาภัยแล้งส่งผลกระทบต่อพฤติกรรมการใช้ชีวิตในปัจจุบันมากน้อยเพียงใดจำแนกอาชีพ

หน่วย:ร้อยละ

อาชีพ	ไม่มีผลเลย	น้อย	ปานกลาง	มาก	รวม
กำลังศึกษา	53.6	14.3	21.4	10.7	100.0
ไม่ได้ทำงาน	25.0	29.4	38.2	7.4	100.0
รับจ้างรายวัน	51.3	23.1	20.5	5.1	100.0
พนักงานเอกชน	34.2	36.8	26.2	2.8	100.0
รับราชการ/รัฐวิสาหกิจ	20.0	43.6	31.4	5.0	100.0
เจ้าของกิจการ	19.6	37.0	29.3	14.1	100.0
เกษตรกร/ รับจ้างภาคการเกษตร	20.0	15.0	15.0	50.0	100.0



ค่าใช้จ่ายจากภัยแล้ง



UTCC
**Center for Economic
and Business Forecasting**
ศูนย์พยากรณ์เศรษฐกิจและธุรกิจ

หากต้องการข้อมูลเพิ่มเติม
กรุณาติดต่อ ศูนย์พยากรณ์เศรษฐกิจและธุรกิจ
มหาวิทยาลัยหอการค้าไทย
TEL. 0-2697-6341 FAX. 0-2697-6342
หรือส่งข้อความขออนุญาตรหัสข้อมูลมาที่
E-Mail: utcccebf@yahoo.com
(โดยระบุชื่อหน่วยงาน ชื่อผู้ขอ หัวข้อที่ต้องการ
และการนำข้อมูลไปใช้ต่อ)

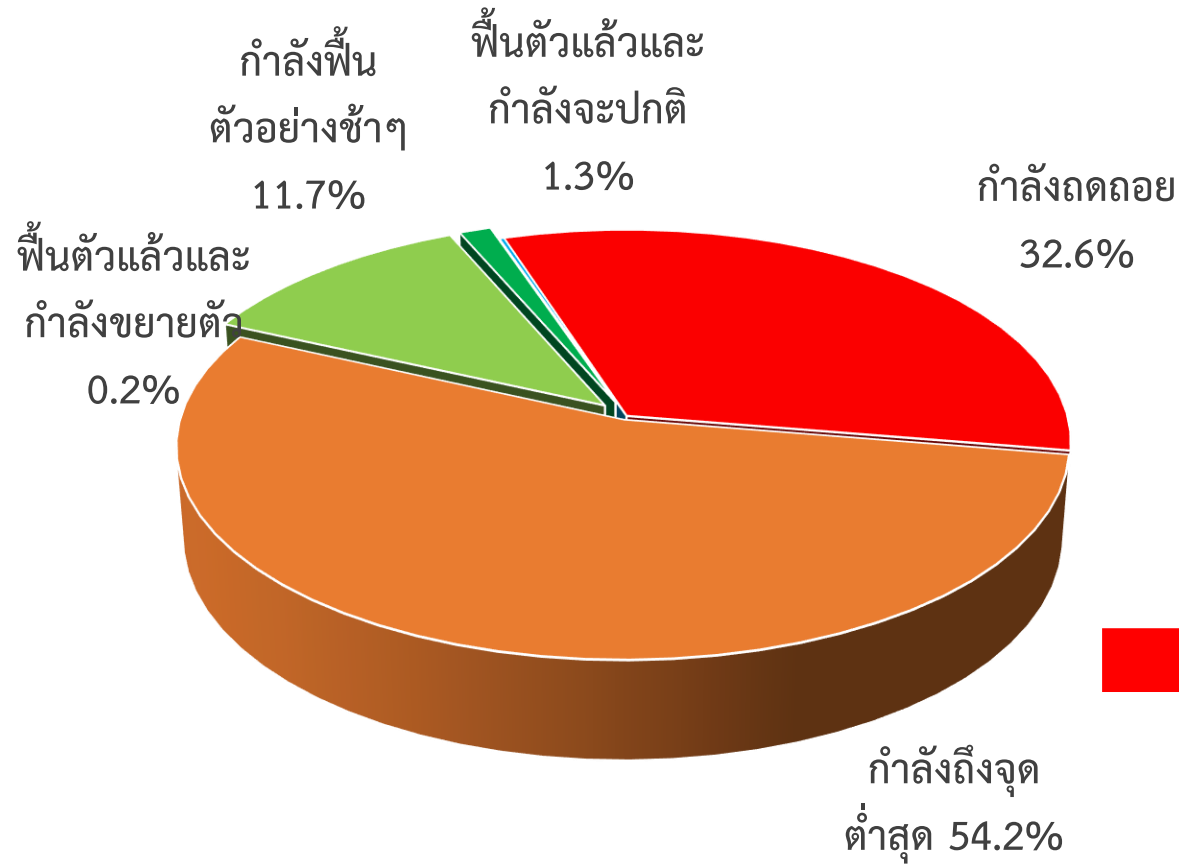


UTCC
**Center for Economic
and Business Forecasting**
ศูนย์พยากรณ์เศรษฐกิจและธุรกิจ



ทักษะต่างๆ ต่อเศรษฐกิจไทย
ในปัจจุบัน

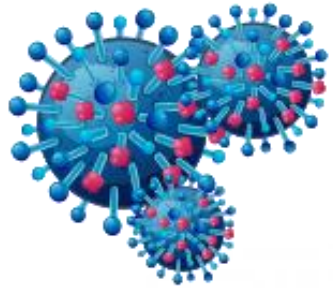
สภาพเศรษฐกิจของประเทศไทยในปัจจุบัน



การฟื้นตัว
(กรณีที่ยังเห็นว่ายังไม่ฟื้นตัวหรือฟื้นตัวช้า)

	ร้อยละ
สิ้นไตรมาสที่ 3	1.3
สิ้นไตรมาสที่ 4	5.9
ไตรมาสที่ 1 ปี 64	22.4
ไตรมาสที่ 2 ปี 64	26.9
ครึ่งปีหลังปี 2564	43.5

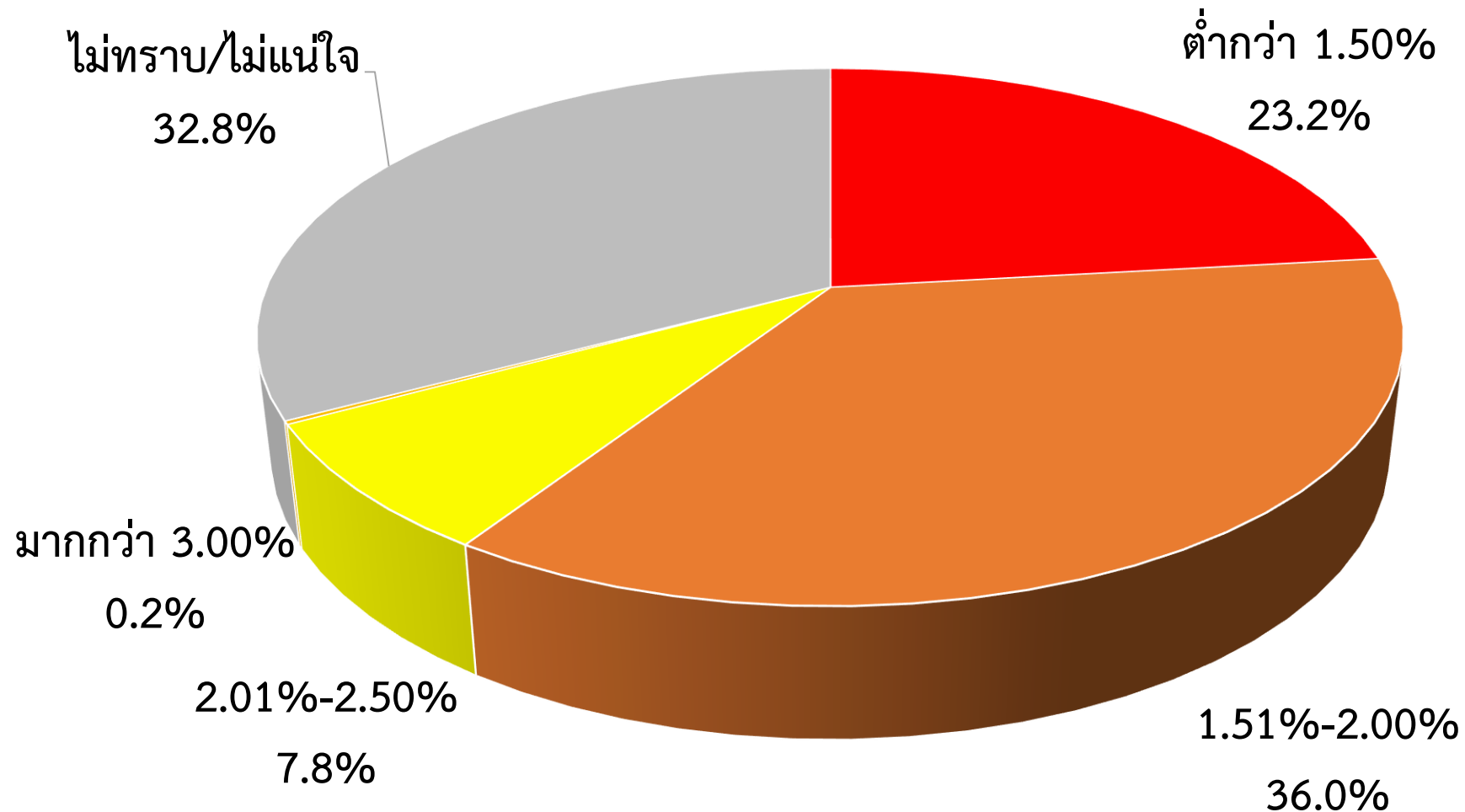
ปัจจัยที่ส่งผลกระทบต่อภาวะเศรษฐกิจของประเทศ

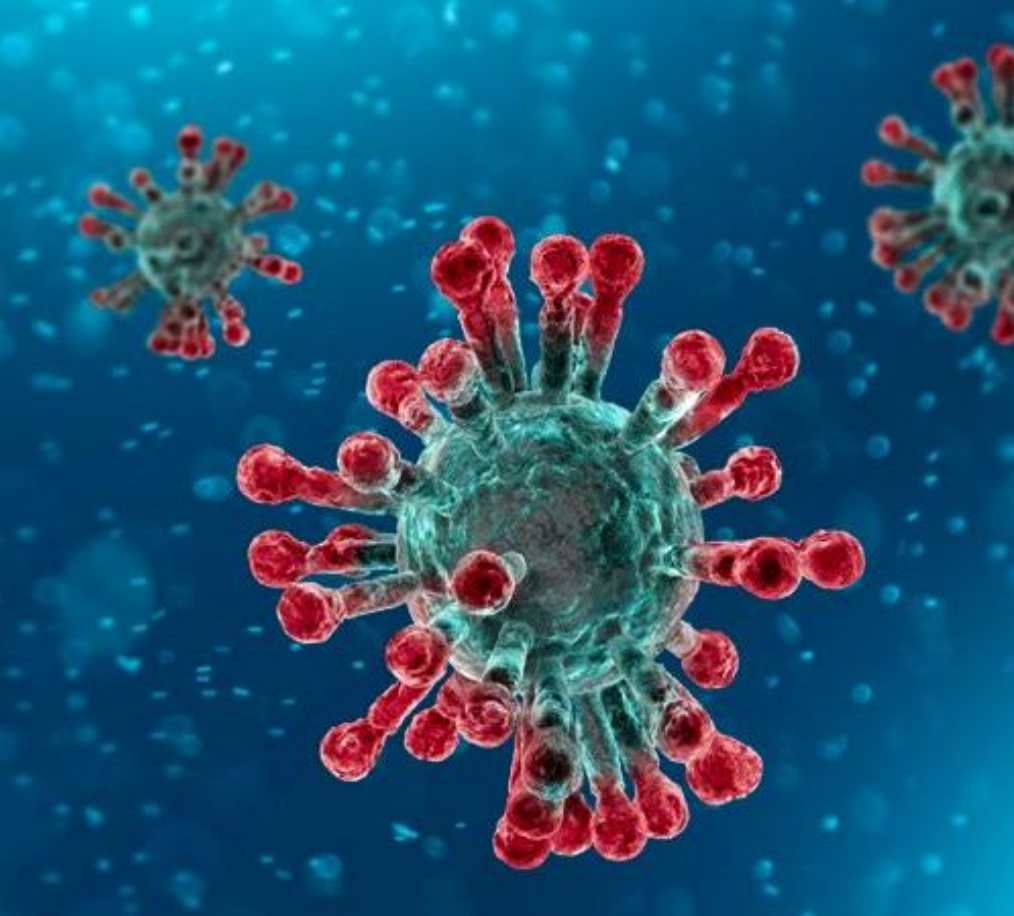


ประเด็น	ร้อยละ
การระบาดของไวรัสโควิด-19	34.6
การชุมนุมทางการเมือง	22.8
ปัญหาภัยแล้ง	18.8
การดำเนินนโยบายของรัฐบาล	13.0
ปัญหาฝุ่น PM 2.5	10.6
ความล่าช้าในการเบิกจ่ายงบประมาณ	0.2
รวม	100.0



การขยายตัวของภาวะเศรษฐกิจของประเทศไทยในปี 2563

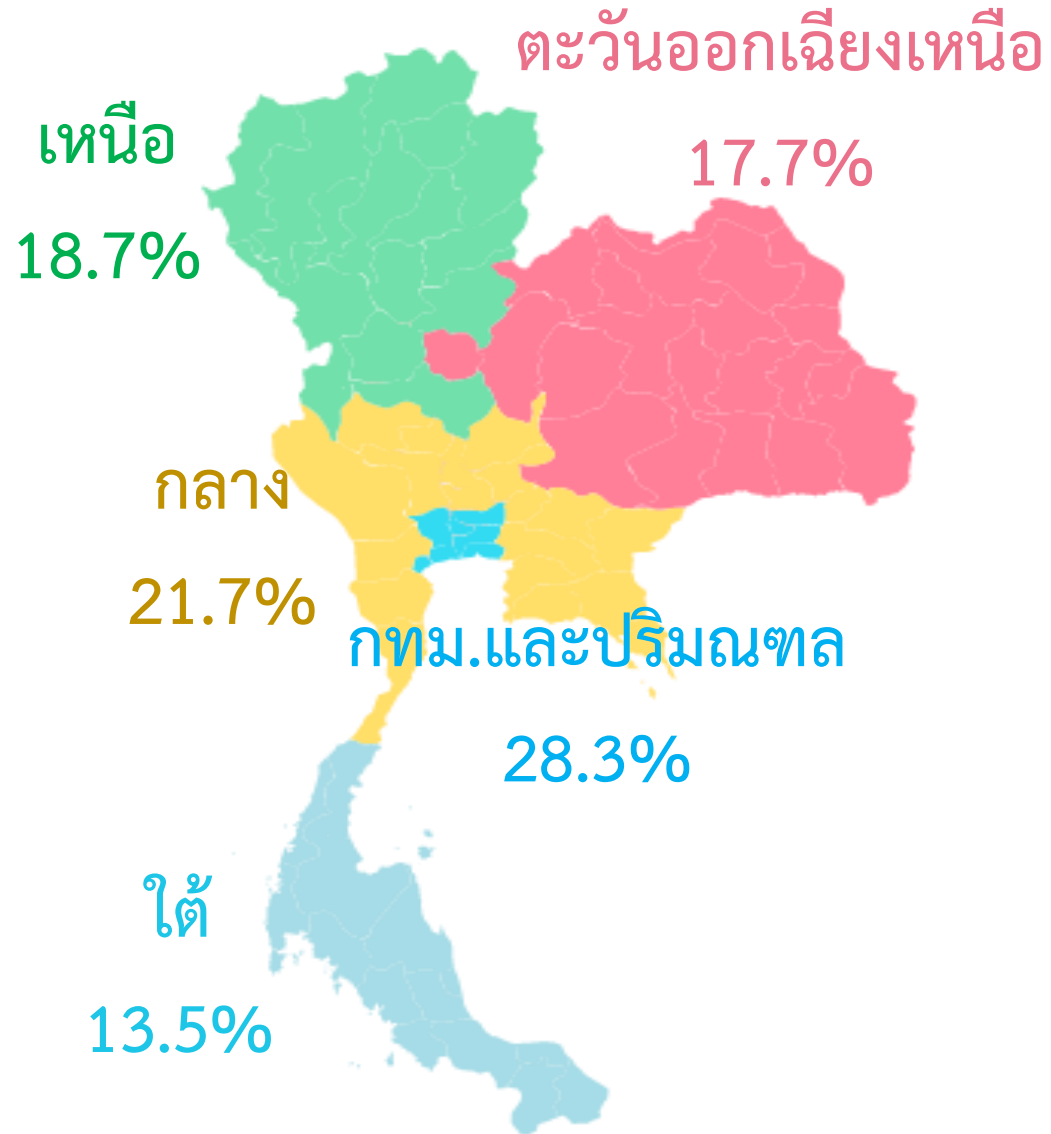




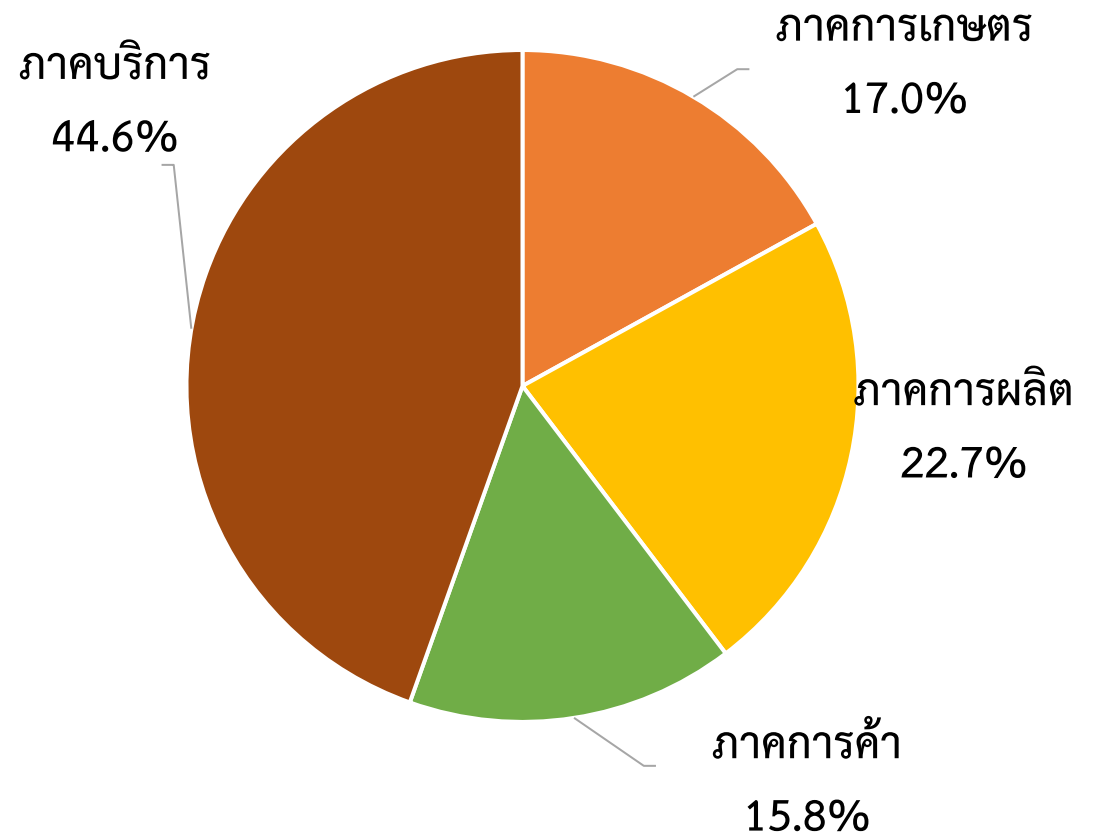
ผลการสำรวจทัศนนะของผู้ประกอบการ ต่อสถานการณ์วิกฤตปัญหาในปัจจุบัน

สำรวจระหว่างวันที่ 28 กุมภาพันธ์ - 9 มีนาคม 2563
จำนวน 400 ตัวอย่าง

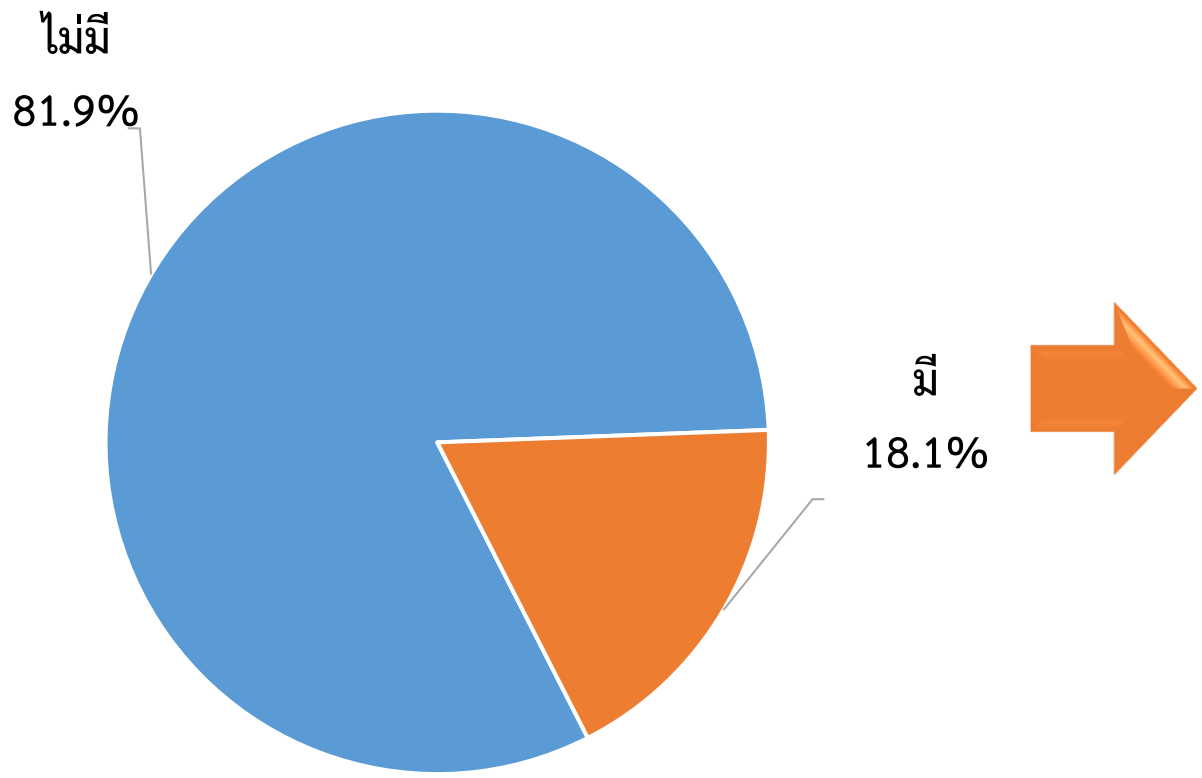
จำแนกตามภูมิภาค



ประเภทธุรกิจ



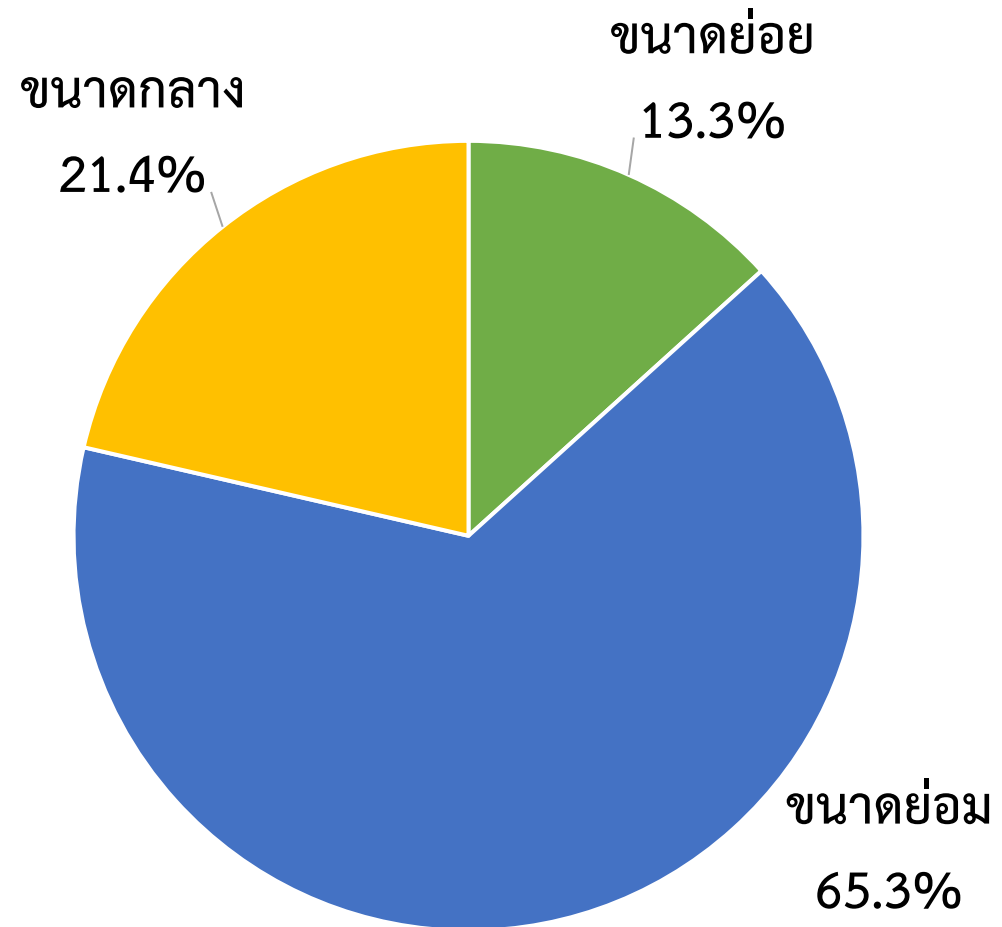
ธุรกิจของท่านมีการนำเข้าและส่งออกหรือไม่



ส่งออก	60.3%
นำเข้า	1.5%
ทั้งส่งออกและนำเข้า	38.2%



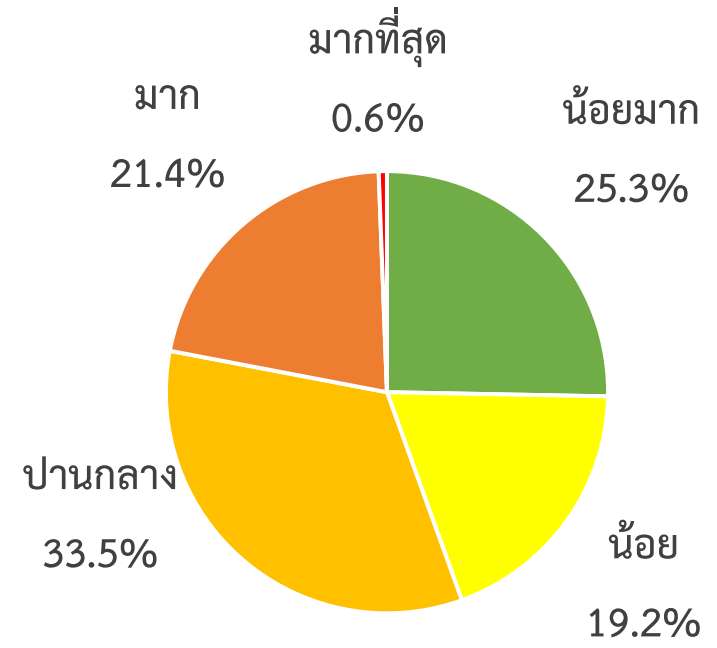
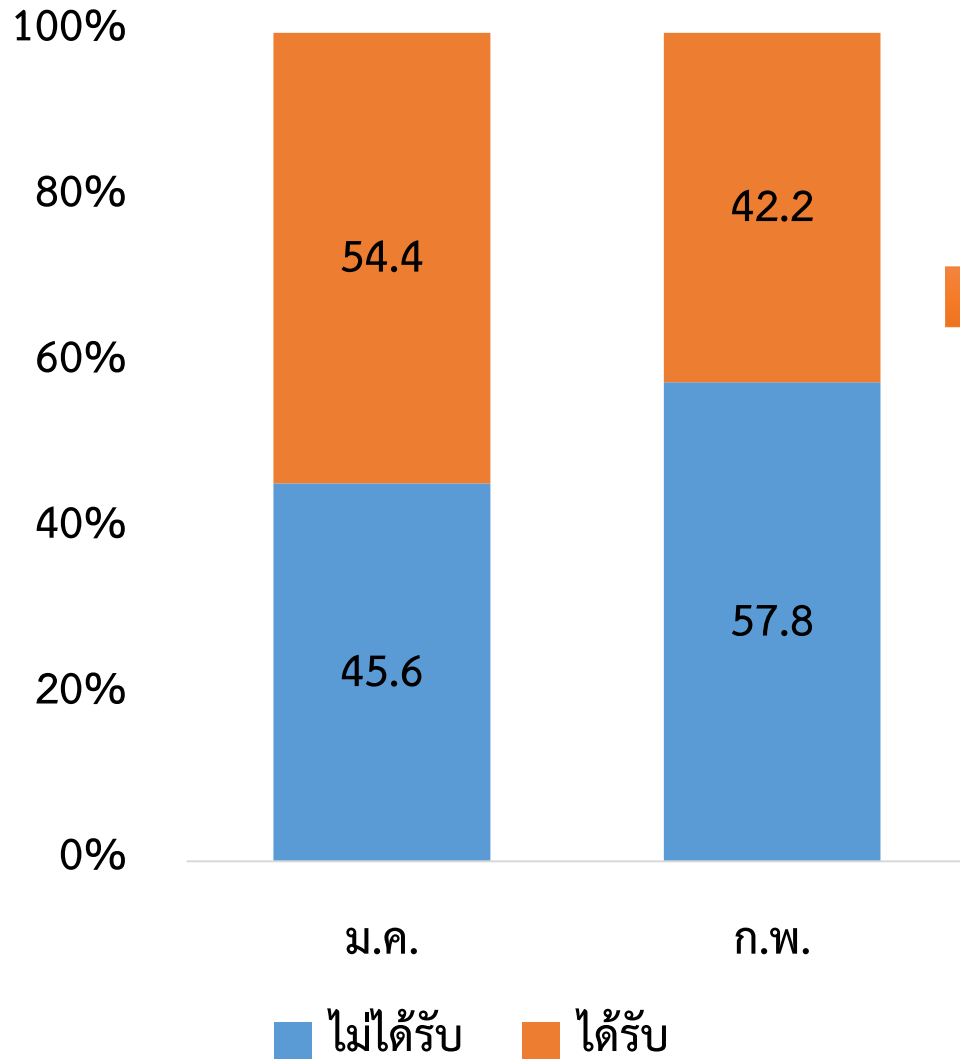
ขนาดธุรกิจ



ประเมินผลสำรวจ
ผู้ประกอบการ
สถานการณ์ฝุ่นละออง
PM 2.5 ปี 2563



ปัจจุบันในจังหวัดของท่านได้รับผลกระทบจากสถานการณ์ฝุ่น PM 2.5 หรือไม่



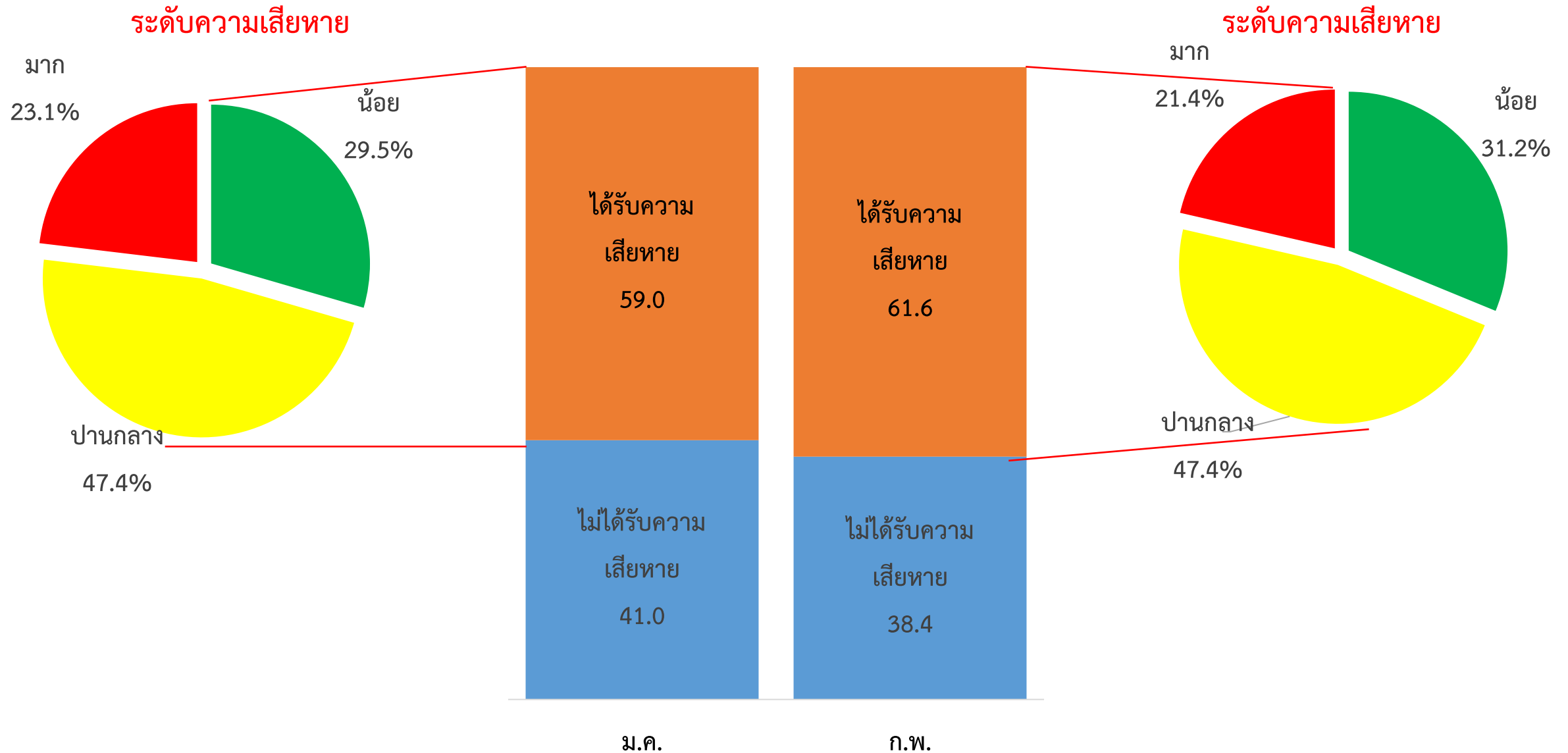
จะสิ้นสุดลงเมื่อ	หน่วย: ร้อยละ	
	ม.ค. 63	ก.พ. 63
ไตรมาส 1 ปี 63	52.8	64.3
ไตรมาส 2 ปี 63	29.3	33.8
ไตรมาส 3 ปี 63	4.7	1.1
ไตรมาส 4 ปี 63	0.5	0.3
ไม่ทราบ	12.7	0.5

สถานการณ์ฝุ่น PM 2.5 ที่เกิดขึ้นส่งผลกระทบต่อธุรกิจของท่านในเรื่องต่อไปนี้อย่างไร

หน่วย : ร้อยละ

	ม.ค. 63			กรณีสถานการณ์มีระยะเวลายาวนานออกไป 1-2 เดือน		
	เพิ่มขึ้น	ไม่เปลี่ยนแปลง	ลดลง	เพิ่มขึ้น	ไม่เปลี่ยนแปลง	ลดลง
ยอดขาย	9.4	59.9	30.7	8.3	53.4	38.3
จำนวนลูกค้าที่มาใช้บริการ	14.6	67.6	17.8	9.5	61.9	28.6
การยกเลิกการจองการใช้บริการ	10.8	77.6	11.6	7.2	72.6	20.2
ต้นทุน	13.6	80.5	5.9	18.7	73.9	7.4
	ก.พ. 63			กรณีสถานการณ์มีระยะเวลายาวนานออกไป 3-6 เดือน		
ยอดขาย	4.7	75.9	19.5	15.5	68.5	16.0
จำนวนลูกค้าที่มาใช้บริการ	9.2	84.4	6.5	16.7	63.5	19.7
การยกเลิกการจองการใช้บริการ	9.1	90.2	0.6	11.8	74.1	14.0
ต้นทุน	16.8	74.3	8.9	20.9	72.9	6.2

ธุรกิจของท่านได้รับความเสียหายจากสถานการณ์ฝุ่น PM 2.5 ที่เกิดขึ้นหรือไม่



ธุรกิจของท่านมีการปรับตัวอย่างไรกับสถานการณ์ฝุ่นละออง PM 2.5 อย่างไร

- ฉีดน้ำเพื่อลดฝุ่น และมีการแจกหน้ากากอนามัยป้องกันฝุ่น PM 2.5 แก่พนักงาน
- ทำการตลาดออนไลน์เพิ่มขึ้น เพื่อเข้าถึงลูกค้าโดยไม่ต้องอาศัยหน้าร้าน พร้อมทั้งจัดโปรโมชั่นเพื่อกระตุ้นยอดขาย
- ติดตั้งเครื่องฟอกอากาศ พัดลมระบายอากาศในโรงงานเพิ่ม
- ลดการใช้เชื้อเพลิงน้อยลง และปรับเปลี่ยนมาใช้ระบบไฟฟ้าให้มากขึ้น
- ให้ความรู้เรื่องการใช้ชีวิตและหลักสุขอนามัยให้กับพนักงานภายในองค์กร



แนวทางการบริหารจัดการแก้ไขปัญหาสถานการณ์ฝุ่นละออง PM 2.5 ที่ต้องการให้หน่วยงานภาครัฐดำเนินการอย่างเร่งด่วน

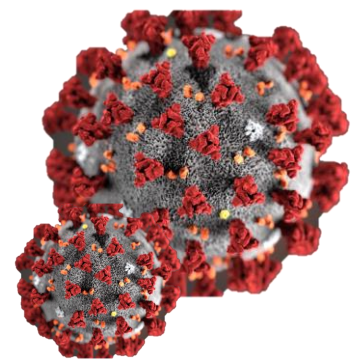
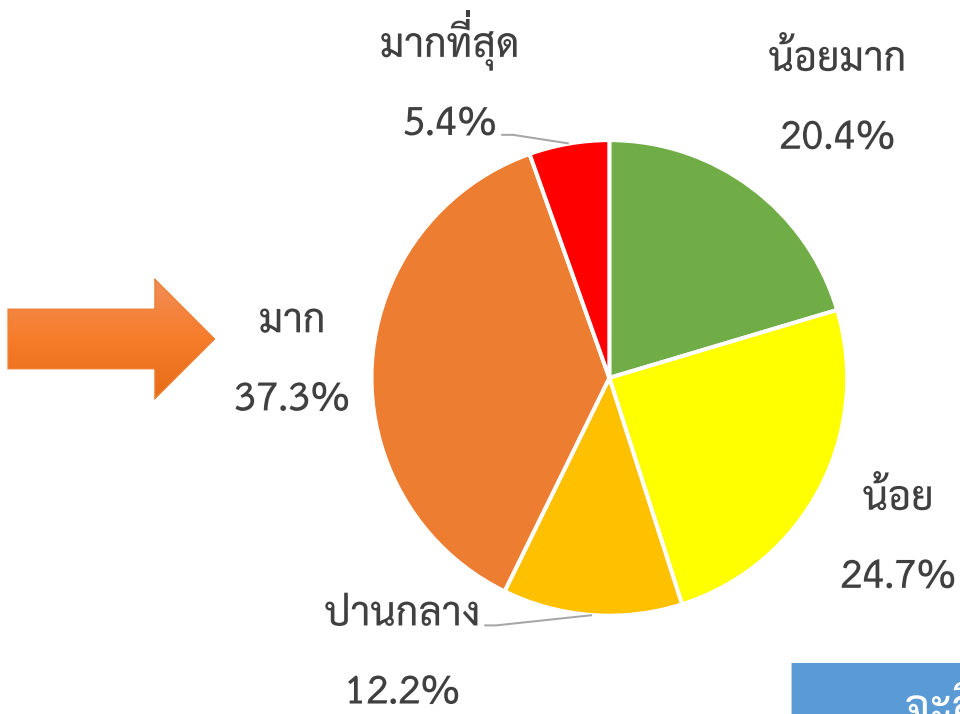
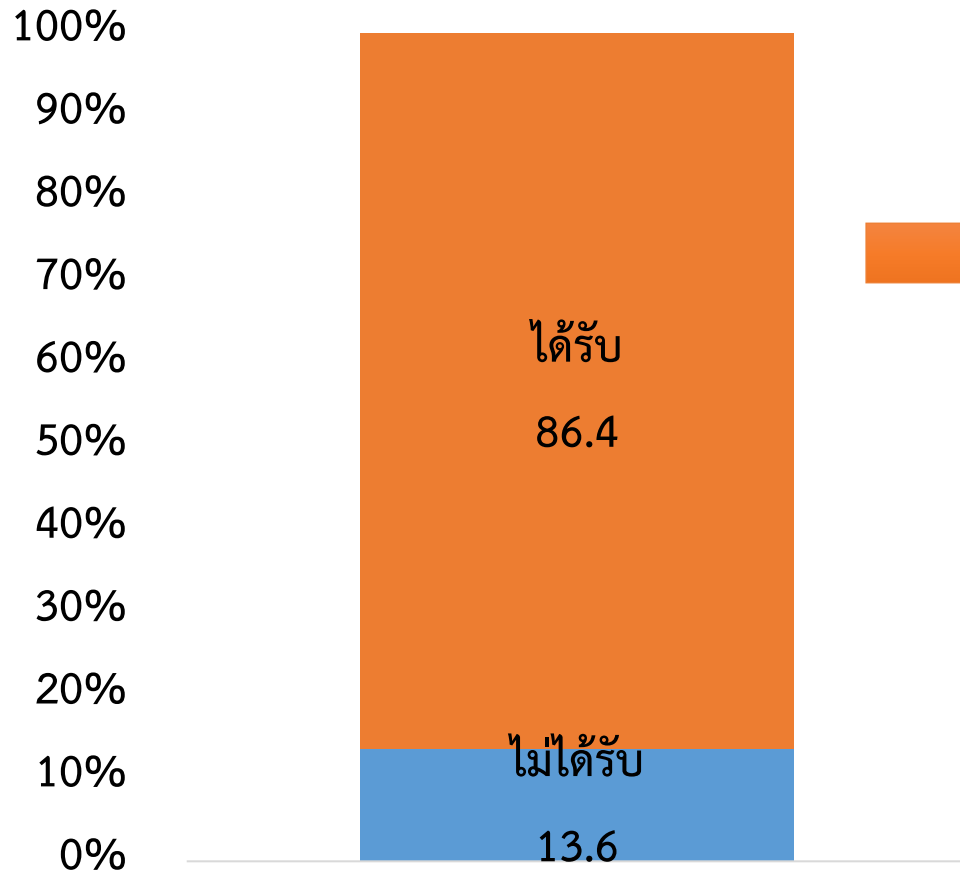
- หาแนวทางหรือมาตรการ/นโยบายสำหรับการแก้ไขปัญหาระยะยาวอย่างเป็นรูปธรรม
- ภาครัฐเข้มงวดการใช้มาตรการและกฎหมายที่เกี่ยวข้องกับฝุ่นอย่างจริงจัง เช่น ควบคุมและกำกับดูแลการก่อสร้างของหน่วยงานภาครัฐและภาคเอกชน
- ปรับปรุงระบบการขนส่งมวลชนให้มีคุณภาพและรองรับกับความต้องการของประชาชน เพื่อลดการใช้รถยนต์ส่วนตัวเพิ่มขึ้น
- ลดกิจกรรมต่างๆ ของโรงงานที่ก่อให้เกิดมลพิษสู่บรรยากาศ
- ลดกิจกรรมที่ก่อให้เกิดฝุ่นละออง PM 2.5 ในช่วงที่มีค่าฝุ่นละอองสูงเกินมาตรฐาน
- ให้ทำงานในลักษณะ WORK AT HOME



สถานการณ์การแพร่ระบาดของ ไวรัสโควิด 19



ปัจจุบันในจังหวัดของท่านได้รับผลกระทบจากการแพร่ระบาดของไวรัสโควิด 19 หรือไม่



จะสิ้นสุดลงเมื่อ	ร้อยละ
ไตรมาส 1 ปี 63	5.6
ไตรมาส 2 ปี 63	40.0
ไตรมาส 3 ปี 63	13.4
ไตรมาส 4 ปี 63	23.4
ปี 64	17.6

สถานการณ์การแพร่ระบาดของไวรัสโควิด 19 ที่เกิดขึ้น

ส่งผลกระทบต่อธุรกิจของท่านในเรื่องต่อไปนี้อย่างไร



UTCC
**Center for Economic
and Business Forecasting**
ศูนย์พยากรณ์เศรษฐกิจและธุรกิจ

หากต้องการข้อมูลเพิ่มเติม
กรุณาติดต่อ ศูนย์พยากรณ์เศรษฐกิจและธุรกิจ
มหาวิทยาลัยหอการค้าไทย
TEL. 0-2697-6341 FAX. 0-2697-6342
หรือส่งข้อความขออนุญาตรหัสข้อมูลมาที่
E-Mail: utcccebf@yahoo.com
(โดยระบุชื่อหน่วยงาน ชื่อผู้ขอ หัวข้อที่ต้องการ
และการนำข้อมูลไปใช้ต่อ)

ธุรกิจของท่านได้รับความเสียหายจากการแพร่ระบาดของไวรัสโควิด 19 ที่เกิดขึ้นหรือไม่



UTCC
**Center for Economic
and Business Forecasting**
ศูนย์พยากรณ์เศรษฐกิจและธุรกิจ

หากต้องการข้อมูลเพิ่มเติม
กรุณาติดต่อ ศูนย์พยากรณ์เศรษฐกิจและธุรกิจ
มหาวิทยาลัยหอการค้าไทย
TEL. 0-2697-6341 FAX. 0-2697-6342
หรือส่งข้อความขออนุญาตรหัสข้อมูลมาที่
E-Mail: utcccebf@yahoo.com
(โดยระบุชื่อหน่วยงาน ชื่อผู้ขอ หัวข้อที่ต้องการ
และการนำข้อมูลไปใช้ต่อ)

ธุรกิจของท่านมีการปรับตัวอย่างไร กับการแพร่ระบาดของไวรัสโคโรนาสายพันธุ์ใหม่

- ติดตามข่าวสารจากหน่วยงานที่มีหน้าที่รับผิดชอบอย่างใกล้ชิด
- เพิ่มรอบในการทำความสะอาด และพ่นน้ำยาฆ่าเชื้อโรคบริเวณภายในสถานที่ทำงาน
- ทำความสะอาดสินค้าที่นำเข้าจากประเทศจีน พร้อมทั้งวางแผนในการรับมือลูกค้าจีน
- เน้นการขายสินค้าออนไลน์มากขึ้น และจัดโปรโมชั่นเพื่อกระตุ้นยอดขาย
- แจกหน้ากากและบริการเจลแอลกอฮอล์ให้พนักงานและลูกค้า
- ปรับแผนการทำธุรกิจ ลดต้นทุน/รายจ่าย หาช่องทางการตลาดใหม่ๆ
- ลดต้นทุนส่วนอื่นๆ ลงเพื่อให้ธุรกิจยังคงอยู่ได้



แนวทางการบริหารจัดการแก้ไขปัญหาการแพร่ระบาดของไวรัสโคโรนาสายพันธุ์ใหม่ ที่ต้องการให้หน่วยงานภาครัฐดำเนินการอย่างเร่งด่วน

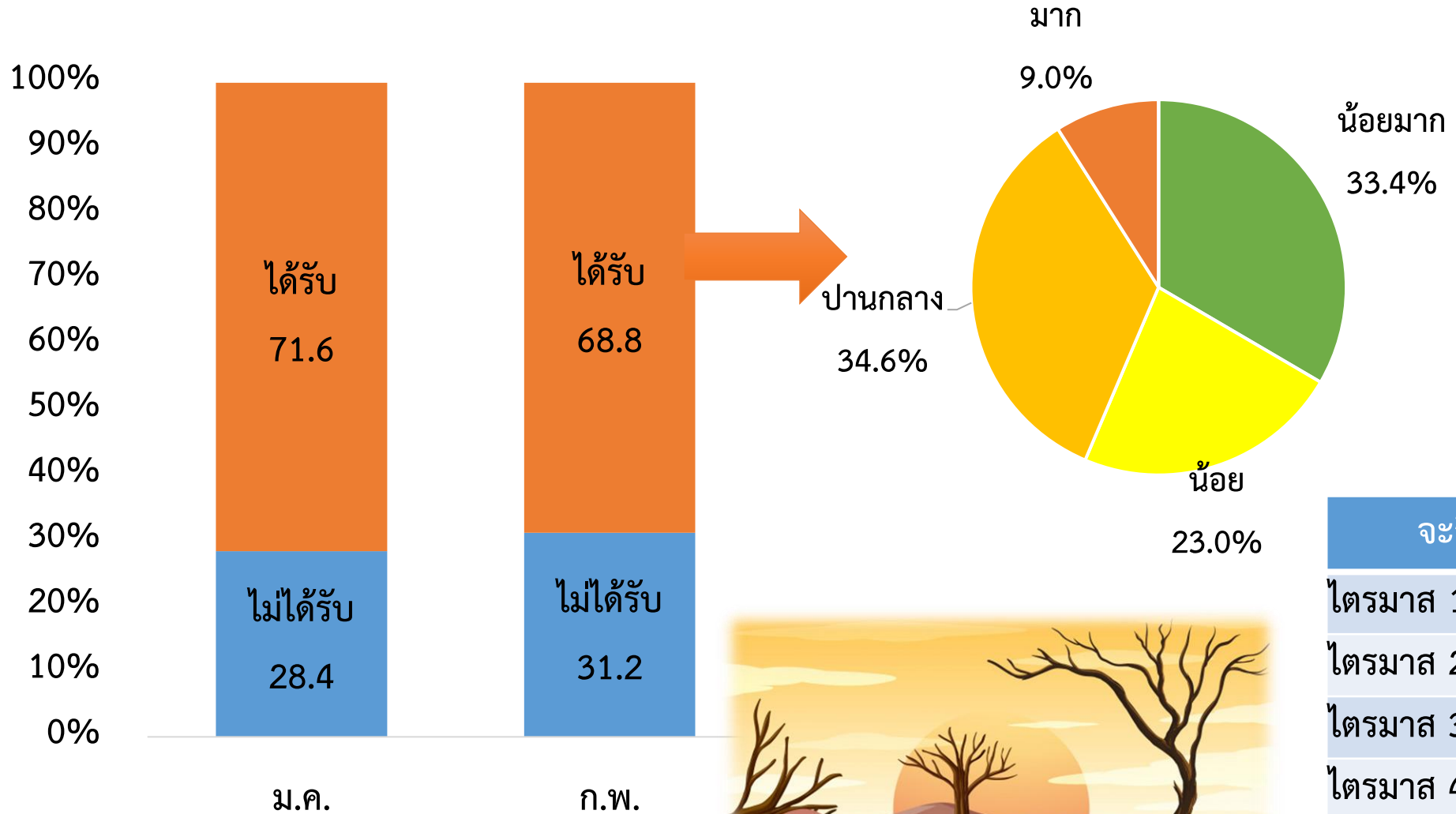
- มีมาตรการควบคุมอย่างเข้มข้นในการเดินทางเข้ามาของประชาชนจากประเทศที่มีความเสี่ยง
- ควบคุมการแพร่กระจายของเชื้อโรคและตรวจคัดกรองผู้ติดเชื้ออย่างเคร่งครัด พร้อมทั้งควรงักกั้นโรคอย่างจริงจัง
- ให้ความรู้/คำแนะนำแก่ประชาชนในการป้องกันและในการดำเนินชีวิตประจำวัน
- เผยแพร่ข่าวสารที่เกี่ยวข้องอย่างถูกต้องและรวดเร็ว
- ดำเนินมาตรการช่วยเหลือผู้ประกอบการที่ได้รับผลกระทบอย่างเร่งด่วน
- แจกหน้ากากและเจลแอลกอฮอล์ให้กับประชาชน
- ลดภาระค่าครองชีพ
- ให้ทำงานในลักษณะ WORK AT HOME



สถานการณ์ภัยแล้ง



ปัจจุบันในจังหวัดของท่านได้รับผลกระทบจากปัญหาภัยแล้งหรือไม่



จะสิ้นสุดลงเมื่อ	ร้อยละ
ไตรมาส 1 ปี 63	41.0
ไตรมาส 2 ปี 63	25.2
ไตรมาส 3 ปี 63	14.7
ไตรมาส 4 ปี 63	15.7
ปี 64	3.4

สถานการณ์ภัยแล้งที่เกิดขึ้นส่งผลกระทบต่อธุรกิจของท่านในเรื่องต่อไปนี้อย่างไร

หน่วย : ร้อยละ

	ก.พ. 63			กรณีสถานการณ์มีระยะเวลายาวนานออกไป 3-6 เดือน		
	เพิ่มขึ้น	ไม่เปลี่ยนแปลง	ลดลง	เพิ่มขึ้น	ไม่เปลี่ยนแปลง	ลดลง
ยอดขาย	5.0	84.1	10.9	6.2	80.7	13.1
จำนวนลูกค้าที่มาใช้บริการ	8.0	82.3	9.7	10.6	80.7	8.7
การยกเลิกการจองการใช้บริการ	8.5	77.8	13.7	8.4	78.0	13.6
ต้นทุน	11.5	78.8	9.7	15.8	74.8	9.4

ธุรกิจของท่านได้รับความเสียหายจากการภัยแล้งที่เกิดขึ้นหรือไม่



UTCC
**Center for Economic
and Business Forecasting**
ศูนย์พยากรณ์เศรษฐกิจและธุรกิจ

หากต้องการข้อมูลเพิ่มเติม
กรุณาติดต่อ ศูนย์พยากรณ์เศรษฐกิจและธุรกิจ
มหาวิทยาลัยหอการค้าไทย
TEL. 0-2697-6341 FAX. 0-2697-6342
หรือส่งข้อความขออนุญาตรหัสข้อมูลมาที่
E-Mail: utcccebf@yahoo.com
(โดยระบุชื่อหน่วยงาน ชื่อผู้ขอ หัวข้อที่ต้องการ
และการนำข้อมูลไปใช้ต่อ)



ธุรกิจของท่านมี**การปรับตัว**อย่างไรกับปัญหาภัยแล้ง


- วางแผนการใช้น้ำให้เกิดประโยชน์สูงสุด
- ดำเนินการกักเก็บน้ำ สำรองน้ำ สำหรับใช้ในเวลาที่ขาดแคลนน้ำ
- สร้างความตระหนักในการประหยัดน้ำให้แก่พนักงาน



แนวทางการบริหารจัดการแก้ไขปัญหากัญเ齡

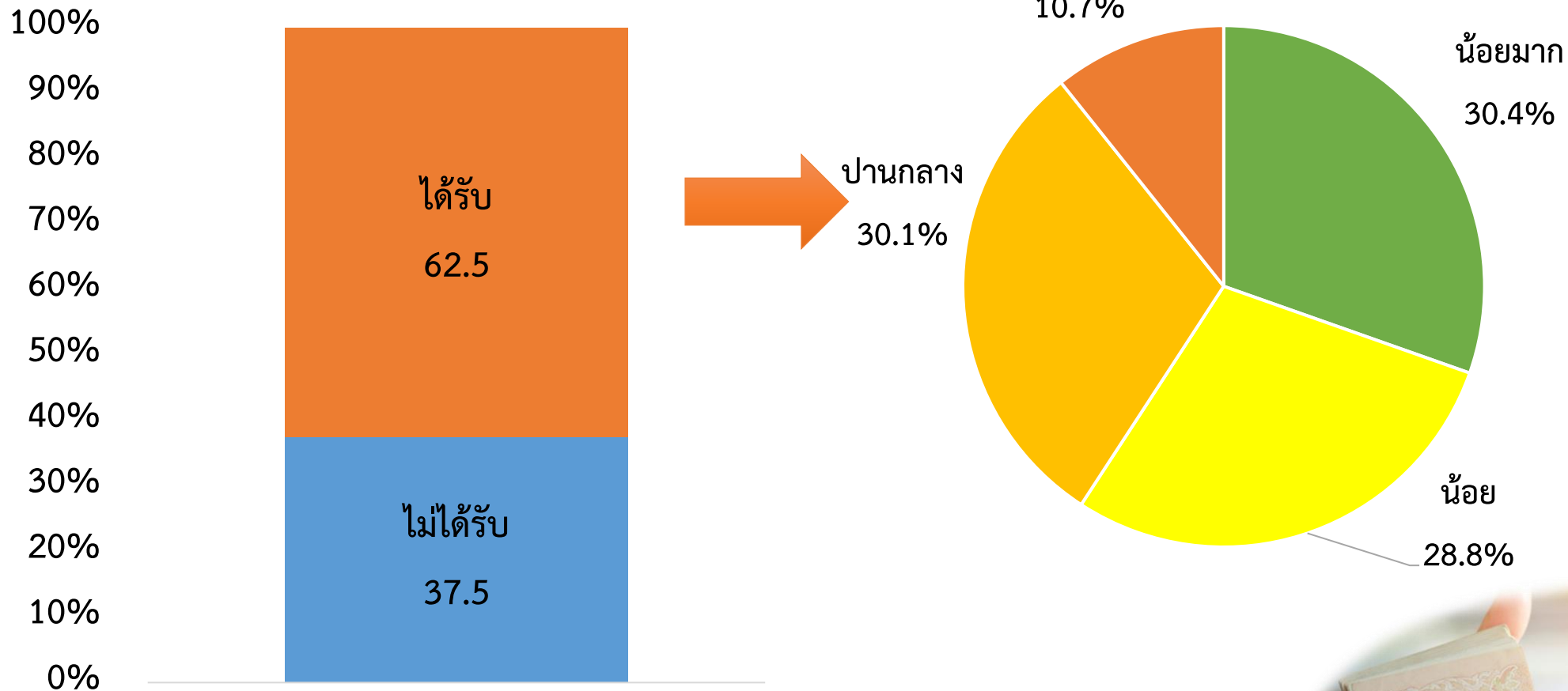
ที่ต้องการให้หน่วยงานภาครัฐดำเนินการอย่างเร่งด่วน

- ดูแลการบริหารจัดการทรัพยากรน้ำในระดับพื้นที่ให้มีประสิทธิภาพสูงสุด เพื่อให้ประชาชนมีน้ำใช้ตลอดทั้งปี
- ประกาศเตือน และประกาศสถานการณ์หรือข้อเท็จจริงให้ทราบอย่างต่อเนื่อง พร้อมทั้งแนวทางในการช่วยเหลือหรือบรรเทาผู้ที่ได้รับผลกระทบอย่างเป็นรูปธรรม
- ทำฝนเทียมในพื้นที่ที่ได้รับผลกระทบจากกัญเ齡
- บูรณาการการทำงานร่วมกันของหน่วยงานที่เกี่ยวข้องทั้งหมด ในการดำเนินโครงการแก้ไข และบรรเทาปัญหาความเดือดร้อนของประชาชนในพื้นที่



ความล่าช้าของ
การเบิกจ่ายงบประมาณ

ปัจจุบันในจังหวัดของท่านได้รับผลกระทบจากความล่าช้าของงบประมาณหรือไม่



ธุรกิจของท่านได้รับความเสียหายจากความล่าช้าของการเบิกจ่ายงบประมาณที่เกิดขึ้นหรือไม่



UTCC
**Center for Economic
and Business Forecasting**
ศูนย์พยากรณ์เศรษฐกิจและธุรกิจ

หากต้องการข้อมูลเพิ่มเติม
กรุณาติดต่อ ศูนย์พยากรณ์เศรษฐกิจและธุรกิจ
มหาวิทยาลัยหอการค้าไทย
TEL. 0-2697-6341 FAX. 0-2697-6342
หรือส่งข้อความขออนุญาตรหัสข้อมูลมาที่
E-Mail: utcccebf@yahoo.com
(โดยระบุชื่อหน่วยงาน ชื่อผู้ขอ หัวข้อที่ต้องการ
และการนำข้อมูลไปใช้ต่อ)

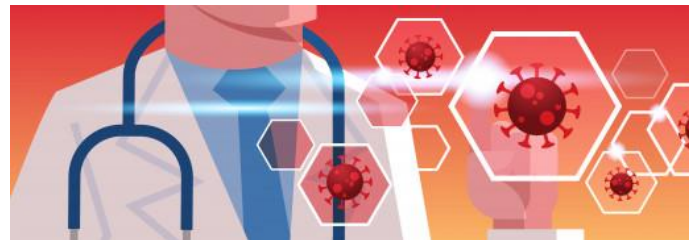


ความมั่นใจต่อการป้องกันและแก้ไขวิกฤติต่างๆ ที่เกิดในปัจจุบัน

ไม่มั่นใจเลย
 น้อย
 ปานกลาง
 มาก
 หน่วย : ร้อยละ



ปัญหาฝุ่น PM 2.5



การแพร่ระบาดของไวรัสโควิด-19

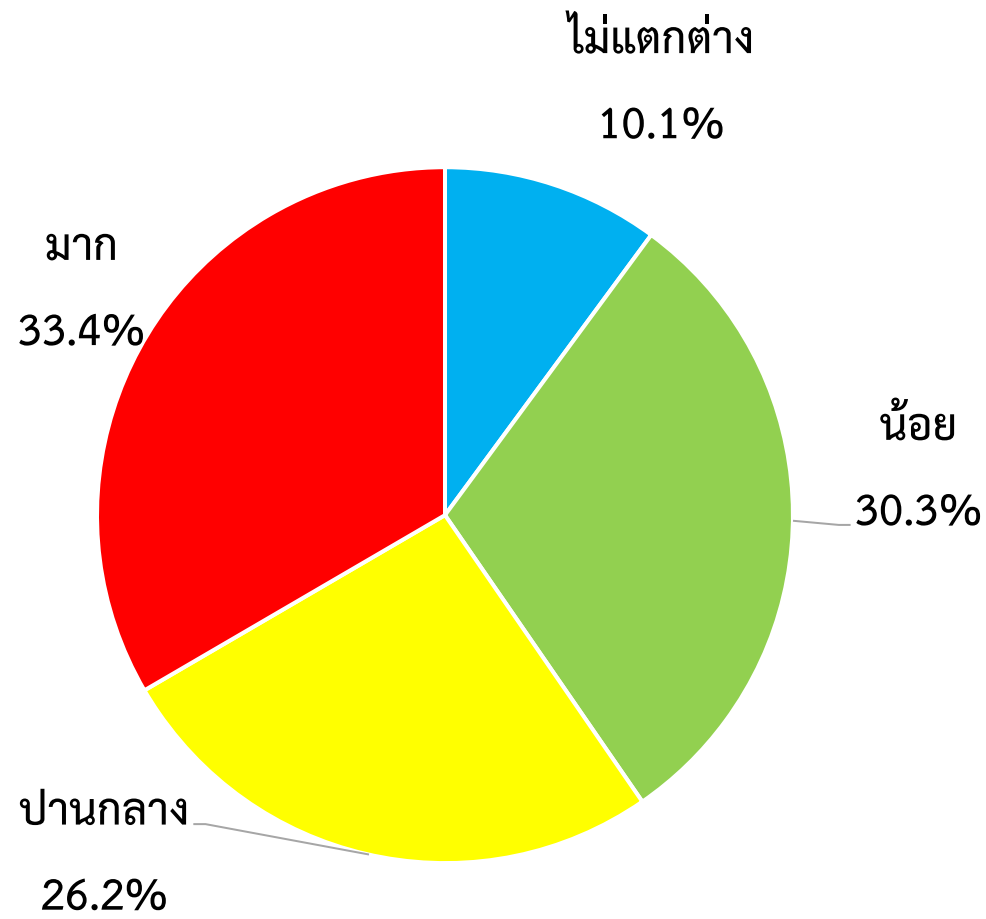


ภัยแล้ง



0% 20% 40% 60% 80% 100%

เป้าหมายของธุรกิจท่านกับรายได้ที่ได้รับในช่วงที่เกิดวิกฤติต่างๆ แตกต่างกันมากน้อยเพียงใด



ทักษะต่อภาวะเศรษฐกิจไทย ในปัจจุบัน



ท่านคิดว่าสภาพเศรษฐกิจไทยในปัจจุบันเป็นอย่างไร



UTCC
**Center for Economic
and Business Forecasting**
ศูนย์พยากรณ์เศรษฐกิจและธุรกิจ

หากต้องการข้อมูลเพิ่มเติม
กรุณาติดต่อ ศูนย์พยากรณ์เศรษฐกิจและธุรกิจ
มหาวิทยาลัยหอการค้าไทย
TEL. 0-2697-6341 FAX. 0-2697-6342
หรือส่งข้อความขออนุญาตข้อมูลมาที่
E-Mail: utcccebf@yahoo.com
(โดยระบุชื่อหน่วยงาน ชื่อผู้ขอ หัวข้อที่ต้องการ
และการนำข้อมูลไปใช้ต่อ)

กรณีที่ตอบว่ายังไม่ฟื้นหรือกำลังฟื้นตัวอย่างช้าๆ ท่านคิดว่าจะฟื้นตัวเมื่อใด



UTCC
**Center for Economic
and Business Forecasting**
ศูนย์พยากรณ์เศรษฐกิจและธุรกิจ

หากต้องการข้อมูลเพิ่มเติม
กรุณาติดต่อ ศูนย์พยากรณ์เศรษฐกิจและธุรกิจ
มหาวิทยาลัยหอการค้าไทย
TEL. 0-2697-6341 FAX. 0-2697-6342
หรือส่งข้อความขออนุญาตรหัสข้อมูลมาที่
E-Mail: utcccebf@yahoo.com
(โดยระบุชื่อหน่วยงาน ชื่อผู้ขอ หัวข้อที่ต้องการ
และการนำข้อมูลไปใช้ต่อ)

ทรงบทรองบ 64

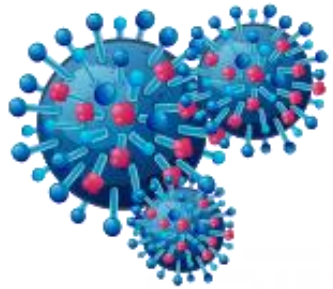
63.0

41.4

43.3

41.2

ลำดับปัจจัยที่ส่งผลกระทบต่อภาวะเศรษฐกิจของประเทศ



หน่วย : ร้อยละ

	ร้อยละ
การระบาดของไวรัสโควิด-19	38.1
การชุมนุมทางการเมือง	24.3
ปัญหาภัยแล้ง	17.9
ปัญหาฝุ่น PM 2.5	10.8
ความล่าช้าในการเบิกจ่ายงบประมาณ	8.9



ท่านคิดว่าภาวะเศรษฐกิจของประเทศไทยในปี 2563 จะขยายตัวอยู่ในระดับใด



UTCC
**Center for Economic
and Business Forecasting**
ศูนย์พยากรณ์เศรษฐกิจและธุรกิจ

หากต้องการข้อมูลเพิ่มเติม
กรุณาติดต่อ ศูนย์พยากรณ์เศรษฐกิจและธุรกิจ
มหาวิทยาลัยหอการค้าไทย
TEL. 0-2697-6341 FAX. 0-2697-6342
หรือส่งข้อความขออนุญาตรหัสข้อมูลมาที่
E-Mail: utcccebf@yahoo.com
(โดยระบุชื่อหน่วยงาน ชื่อผู้ขอ หัวข้อที่ต้องการ
และการนำข้อมูลไปใช้ต่อ)