



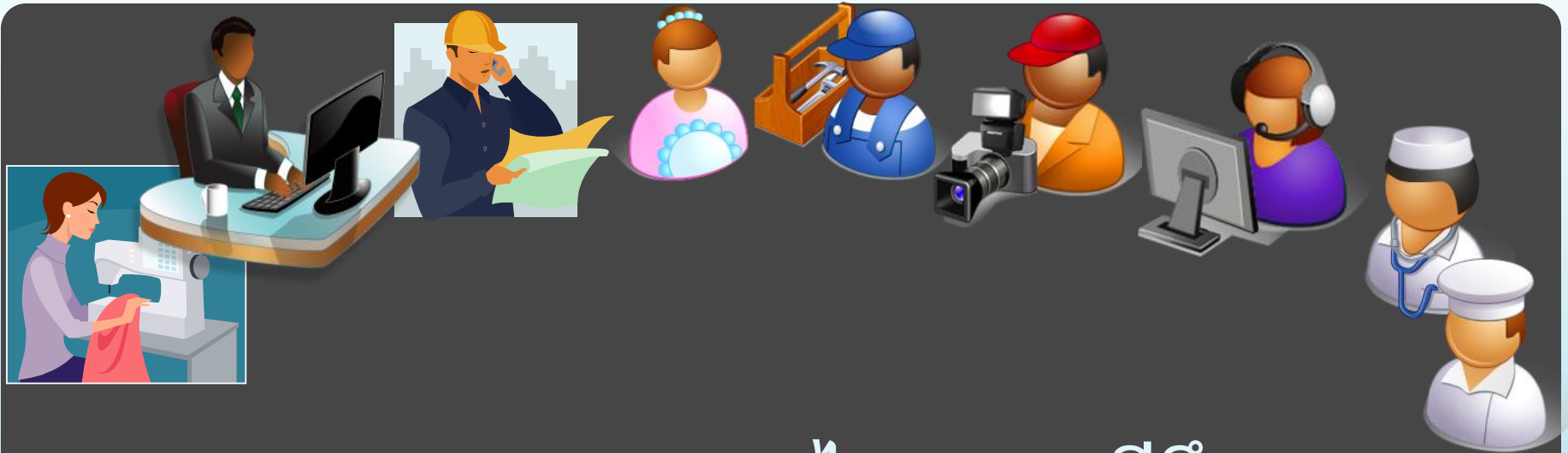
Chamber Business Poll



มหาวิทยาลัยหอการค้าไทย และหอการค้าไทย

โทรศัพท์ 0-2697-6341

โทรสาร 0-2697-6342

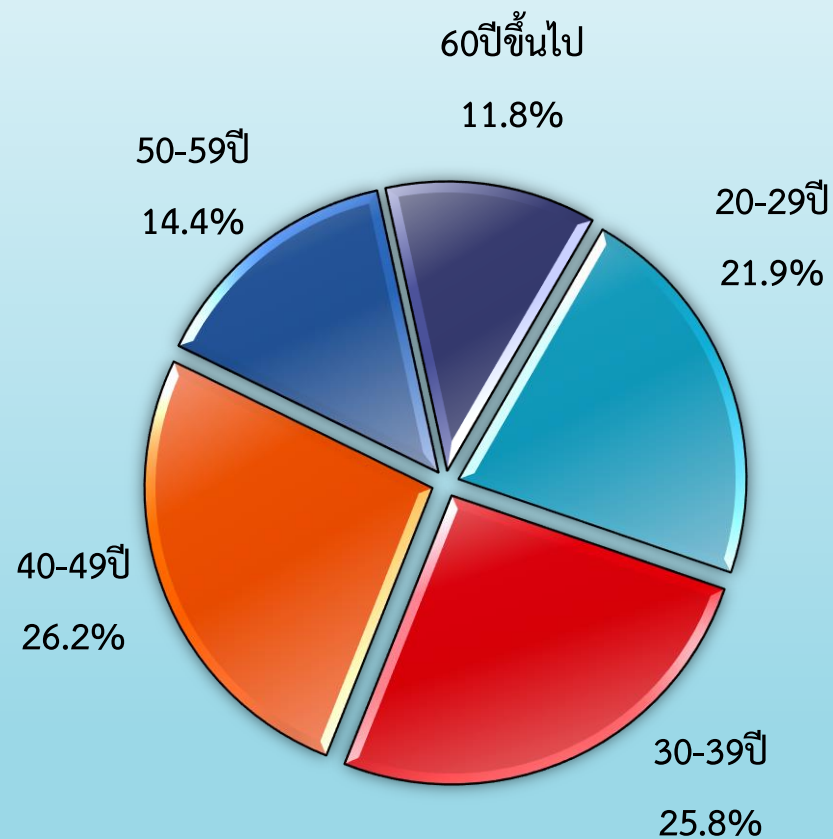
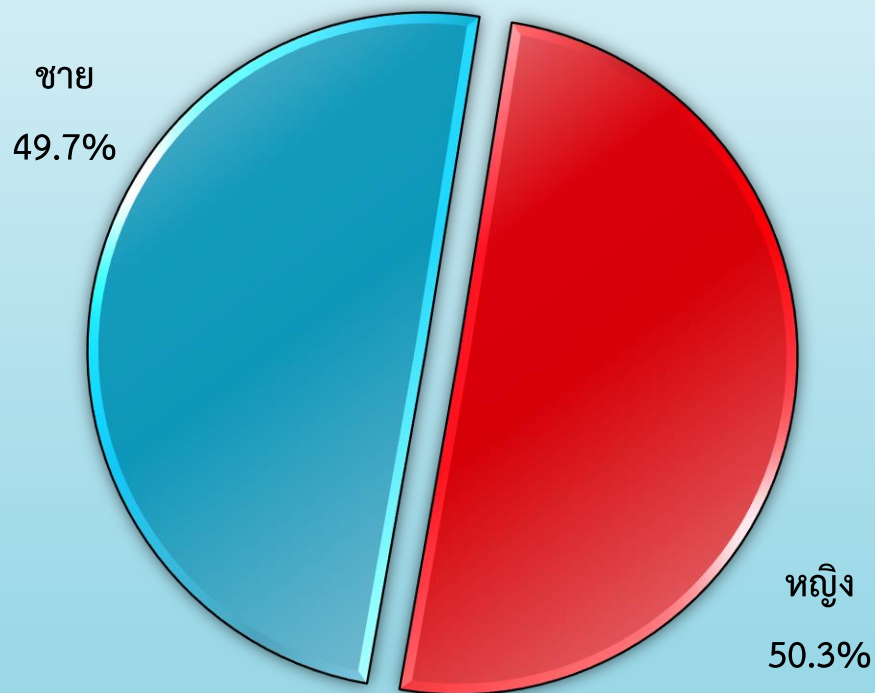


สถานภาพแรงงานไทย: กรณีศึกษา ผู้มีรายได้ต่ำกว่า 15,000 บาท

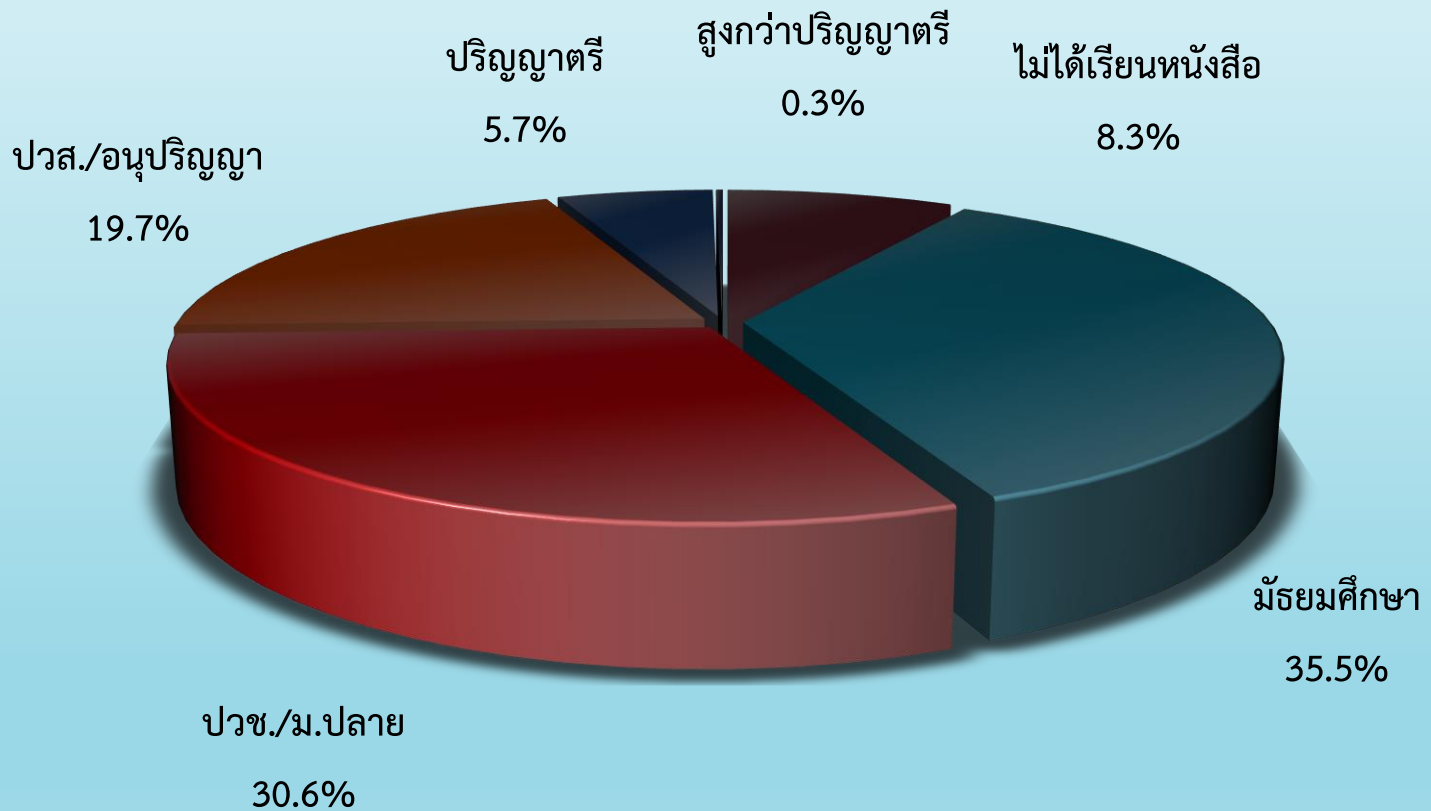
สำรวจทั่วประเทศ จำนวน 1,194 ตัวอย่าง
วันที่ 26 เมษายน 2561

เพศ

อายุ



การศึกษา



อาชีพ

รับราชการ	2.1
รับจ้าง (ได้รับเป็นเงินเดือน)	24.0
พนักงานเอกชน	25.9
รัฐวิสาหกิจ	1.0
รับจ้างรายวัน/รายสัปดาห์/เป็น ชิ้นงาน	47.0

ลักษณะงาน

งานในสำนักงาน	13.5
ปฏิบัติการ	4.5
ใช้แรงงาน	60.3
ให้บริการในโรงแรม/ร้านอาหาร	13.4
บริการอื่นๆ	6.3
อื่นๆ	2.0

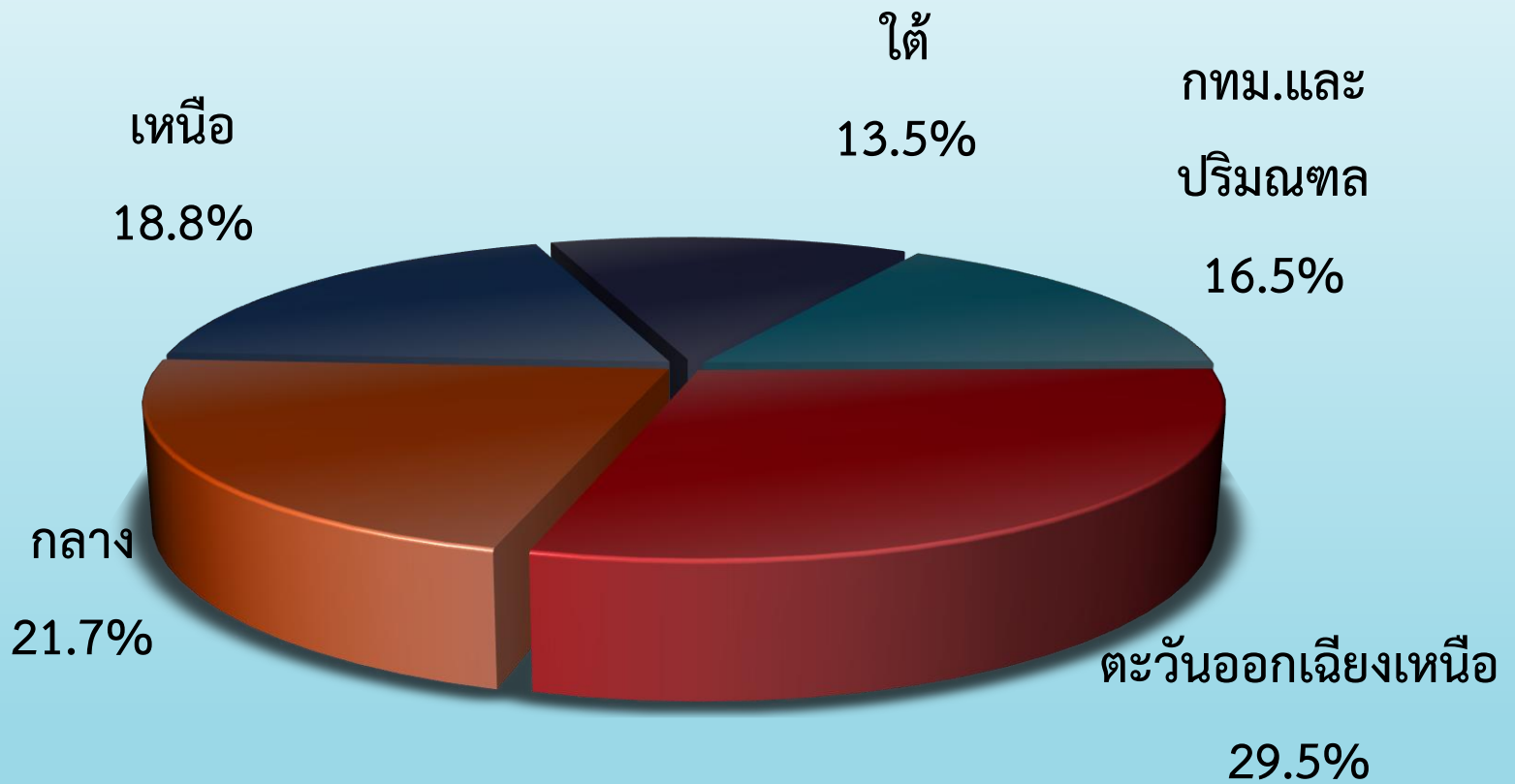
สถานที่ทำงาน

ในสำนักงาน	20.1
ในโรงงาน/ไซต์งาน	29.1
บ้านนายจ้าง	19.2
ร้านค้า	20.8
ร้านให้บริการอื่น	10.8

รูปแบบของรายได้

รายวันเท่ากับค่าแรงขั้นต่ำ	34.6
รายวันสูงกว่าค่าแรงขั้นต่ำ	16.1
รายวันต่ำกว่าค่าแรงขั้นต่ำ	34.7
รายเดือน	14.6

ภูมิภาค



จำนวนสมาชิกในครัวเรือน

หน่วย:คน

จำนวนสมาชิก	ร้อยละ	มีรายได้	ไม่มีรายได้
1-2 คน	7.1	1-2	1
3-4 คน	28.6	2-3	1-2
5-6 คน	48.8	2-3	2-3
มากกว่า 6 คนขึ้นไป	15.1	3	3-4
รวม	100.0		



รายได้เฉลี่ย



UTCC
Center for Economic
and Business Forecasting
ศูนย์พยากรณ์เศรษฐกิจและธุรกิจ

หากต้องการข้อมูลเพิ่มเติม
กรุณาติดต่อ ศูนย์พยากรณ์เศรษฐกิจ และธุรกิจ
มหาวิทยาลัยหอการค้าไทย

TEL. 0-2697-6341 FAX. 0-2697-6342



รายงานเฉลี่ย



UTCC
Center for Economic
and Business Forecasting
ศูนย์พยากรณ์เศรษฐกิจและธุรกิจ

หากต้องการข้อมูลเพิ่มเติม
กรุณาติดต่อ ศูนย์พยากรณ์เศรษฐกิจ และธุรกิจ
มหาวิทยาลัยหอการค้าไทย

TEL. 0-2697-6341 FAX. 0-2697-6342



การเก็บออมในปัจจุบันของแรงงาน



UTCC
Center for Economic
and Business Forecasting
ศูนย์พยากรณ์เศรษฐกิจและธุรกิจ

หากต้องการข้อมูลเพิ่มเติม
กรุณาติดต่อ ศูนย์พยากรณ์เศรษฐกิจ และธุรกิจ
มหาวิทยาลัยหอการค้าไทย

TEL. 0-2697-6341 FAX. 0-2697-6342



อาชีพเสริมในปัจจุบันของแรงงาน



UTCC
Center for Economic
and Business Forecasting
ศูนย์พยากรณ์เศรษฐกิจและธุรกิจ

หากต้องการข้อมูลเพิ่มเติม
กรุณาติดต่อ ศูนย์พยากรณ์เศรษฐกิจ และธุรกิจ
มหาวิทยาลัยหอการค้าไทย

TEL. 0-2697-6341 FAX. 0-2697-6342



ลักษณะทั่วไปของแรงงานไทย



ระดับรายได้กับการศึกษาของกลุ่มตัวอย่าง

หน่วย : ร้อยละ

	ต่ำกว่า 5,000 บาท	5,000บาท ถึง 10,000 บาท	10,001บาท ถึง 15,000 บาท
มัธยมศึกษา	52.4	22.4	17.7
ปวช./ม.ปลาย	23.3	39.3	29.6
ปวส./อนุปริญญา	5.0	34.7	24.3
ปริญญาตรี	2.4	1.9	27.2
สูงกว่าปริญญาตรี	0.4	0.0	0.6
ไม่ได้เรียนหนังสือ	16.5	1.7	0.6
รวม	100.0	100.0	100.0



สถานที่ทำงานแยกตามระดับรายได้

หน่วย : ร้อยละ

	ต่ำกว่า 5,000 บาท	5,000บาท ถึง 10,000 บาท	10,001บาท ถึง 15,000 บาท
ในสำนักงาน	7.2	22.9	50.0
ในโรงงาน/ไซต์งาน	13.3	41.4	40.4
บ้านนายจ้าง	31.4	12.0	3.6
ร้านค้า	33.1	14.3	3.6
ร้านให้บริการอื่น	15.0	9.4	2.4
รวม	100.0	100.0	100.0



สถานการณ์ภาพของแรงงานไทย

ภาระหนี้ของแรงงานไทย

ภาระหนี้	ร้อยละ
มี	96.0
ไม่มี	4.0



วัตถุประสงค์ในการกู้

วัตถุประสงค์ในการกู้	ร้อยละ
ใช้จ่ายประจำวัน	36.1
ยานพาหนะ	24.9
ลงทุน	13.6
ที่อยู่อาศัย	10.8
ใช้คืนเงินกู้	7.2
ค่ารักษาพยาบาล	6.7
อื่นๆ	0.7
รวม	100.0



ภาระหน้าที่ของครัวเรือน



UTCC
Center for Economic
and Business Forecasting
ศูนย์พยากรณ์เศรษฐกิจและธุรกิจ

หากต้องการข้อมูลเพิ่มเติม
กรุณาติดต่อ ศูนย์พยากรณ์เศรษฐกิจ และธุรกิจ
มหาวิทยาลัยหอการค้าไทย

TEL. 0-2697-6341 FAX. 0-2697-6342



ในช่วง 1 ปีที่ผ่านมา ท่านเคยประสบปัญหาผัดนัด การผ่อนชำระ หรือไม่



UTCC
Center for Economic
and Business Forecasting
ศูนย์พยากรณ์เศรษฐกิจและธุรกิจ

หากต้องการข้อมูลเพิ่มเติม
กรุณาติดต่อ ศูนย์พยากรณ์เศรษฐกิจ และธุรกิจ
มหาวิทยาลัยหอการค้าไทย

TEL. 0-2697-6341 FAX. 0-2697-6342



การผ่อนชำระต่อเดือนต่อรายได้ต่อเดือน

หน่วย : ร้อยละ

การผ่อนชำระต่อเดือน \ รายได้ต่อคน	ต่ำกว่า 5,000 บาท	5,001บาท- 10,000 บาท	10,001บาท- 15,000 บาท
ต่ำกว่า 5,000 บาท	99.1	85.0	72.1
5,001 บาท-10,000 บาท	0.2	14.2	26.1
10,001 บาท- 15,000 บาท	0.2	0.6	1.2
15,001 บาท- 30,000 บาท	0.6	0.2	0.6



ภาระหนี้สินในปัจจุบันส่งผลต่อ การใช้จ่ายโดยรวมอย่างไร



UTCC
Center for Economic
and Business Forecasting
ศูนย์พยากรณ์เศรษฐกิจและธุรกิจ

หากต้องการข้อมูลเพิ่มเติม
กรุณาติดต่อ ศูนย์พยากรณ์เศรษฐกิจ และธุรกิจ
มหาวิทยาลัยหอการค้าไทย

TEL. 0-2697-6341 FAX. 0-2697-6342



สถานภาพทางการเงินของแรงงาน:
การมีปัญหารายได้ไม่พอกับรายจ่ายในปัจจุบัน



UTCC
Center for Economic
and Business Forecasting
ศูนย์พยากรณ์เศรษฐกิจและธุรกิจ

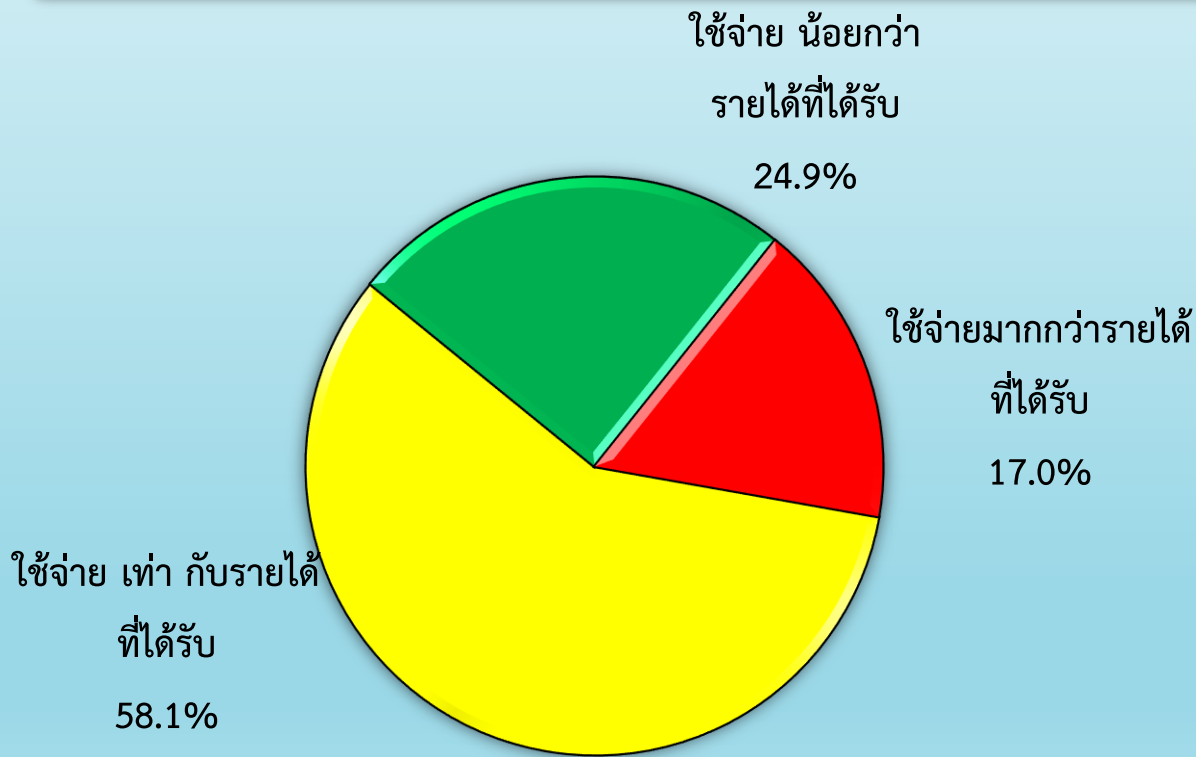
หากต้องการข้อมูลเพิ่มเติม
กรุณาติดต่อ ศูนย์พยากรณ์เศรษฐกิจ และธุรกิจ
มหาวิทยาลัยหอการค้าไทย

TEL. 0-2697-6341 FAX. 0-2697-6342



พฤติกรรมการใช้จ่ายในปัจจุบัน

ในปัจจุบันนี้ท่านมีการใช้จ่ายอย่างไรเมื่อเทียบกับรายได้ที่ได้รับ



สถานภาพทางการเงินของแรงงาน: การใช้จ่ายอย่างไรเมื่อเทียบกับรายได้ที่ได้รับ



UTCC
Center for Economic
and Business Forecasting
ศูนย์พยากรณ์เศรษฐกิจและธุรกิจ

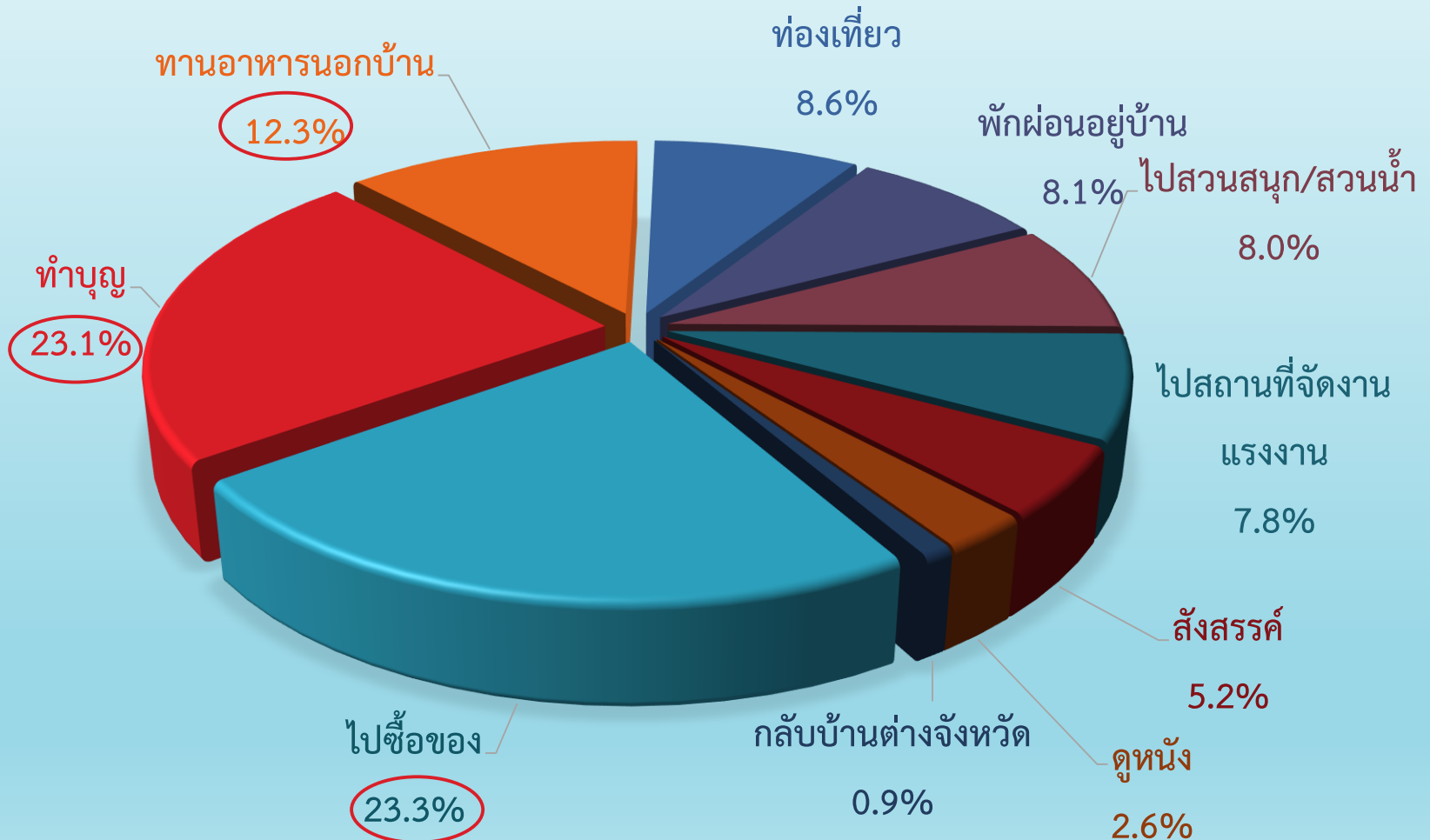
หากต้องการข้อมูลเพิ่มเติม
กรุณาติดต่อ ศูนย์พยากรณ์เศรษฐกิจ และธุรกิจ
มหาวิทยาลัยหอการค้าไทย

TEL. 0-2697-6341 FAX. 0-2697-6342



กิจกรรมในวันหยุดแรงงาน

กิจกรรมในช่วงวันหยุดแรงงาน



การใช้จ่ายในช่วงวันหยุดแรงงาน

หน่วย: ร้อยละ

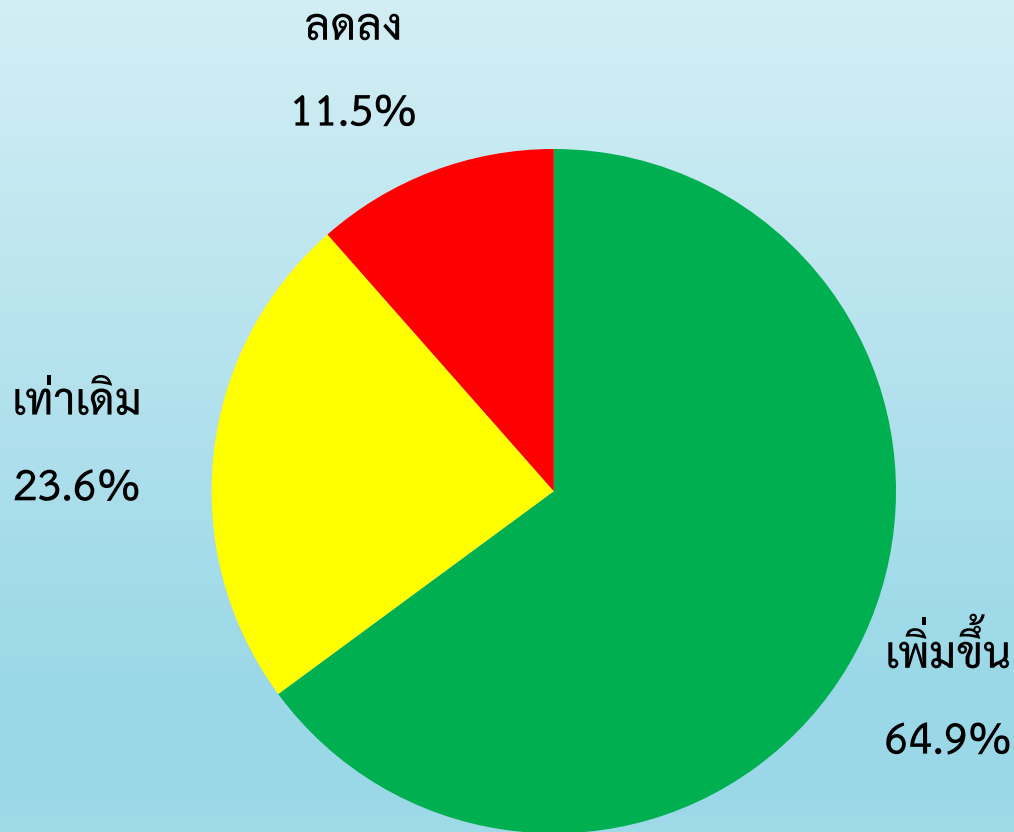


UTCC
Center for Economic
and Business Forecasting
ศูนย์พยากรณ์เศรษฐกิจและธุรกิจ

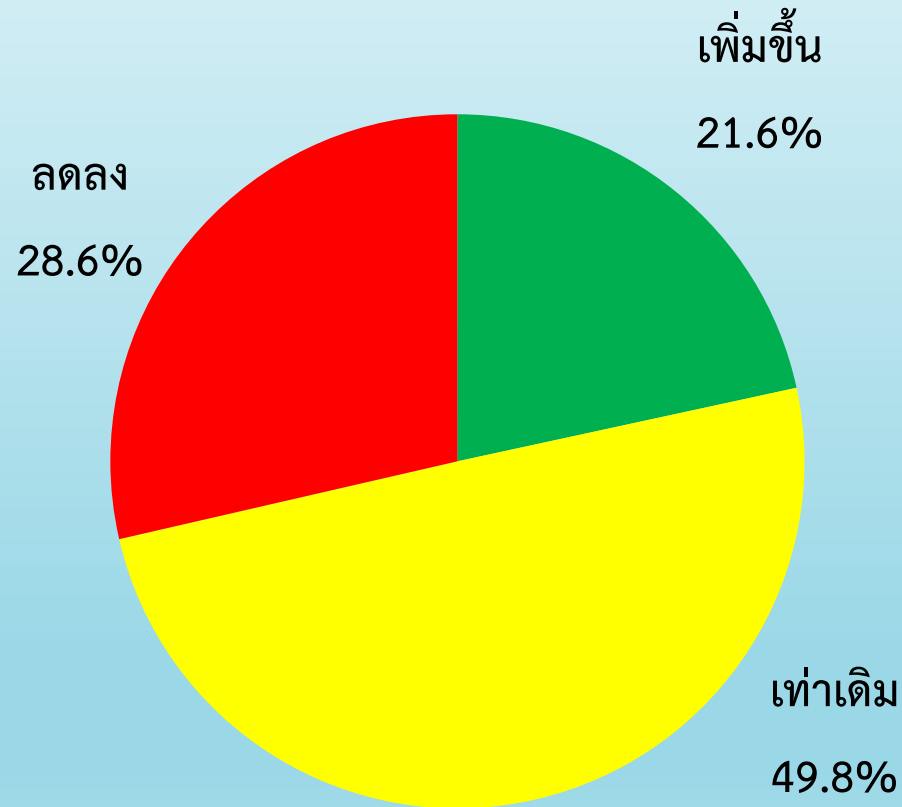
หากต้องการข้อมูลเพิ่มเติม
กรุณาติดต่อ ศูนย์พยากรณ์เศรษฐกิจ และธุรกิจ
มหาวิทยาลัยหอการค้าไทย

TEL. 0-2697-6341 FAX. 0-2697-6342

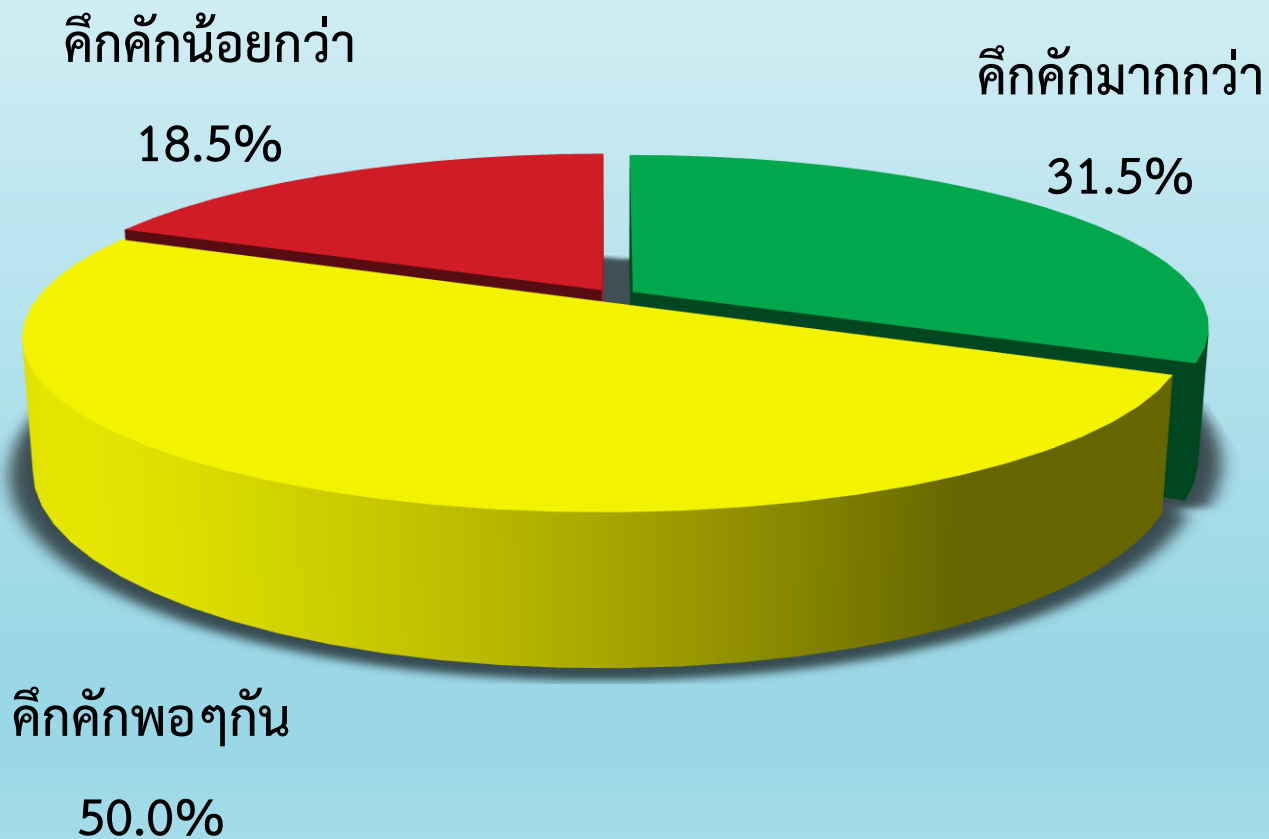
เปรียบเทียบการใช้จ่ายในช่วงวันแรงงาน กับช่วงเดียวกันของปีที่ผ่านมา



การซื้อขายสินค้าเป็นจำนวนขึ้นเทียบกับปีก่อน



บรรยากาศวันแรงงานเทียบกับปีที่ผ่านมา



ทักษะเกี่ยวกับรายได้/ค่าจ้างในปัจจุบัน



UTCC
Center for Economic
and Business Forecasting
ศูนย์พยากรณ์เศรษฐกิจและธุรกิจ

หากต้องการข้อมูลเพิ่มเติม
กรุณาติดต่อ ศูนย์พยากรณ์เศรษฐกิจ และธุรกิจ
มหาวิทยาลัยหอการค้าไทย

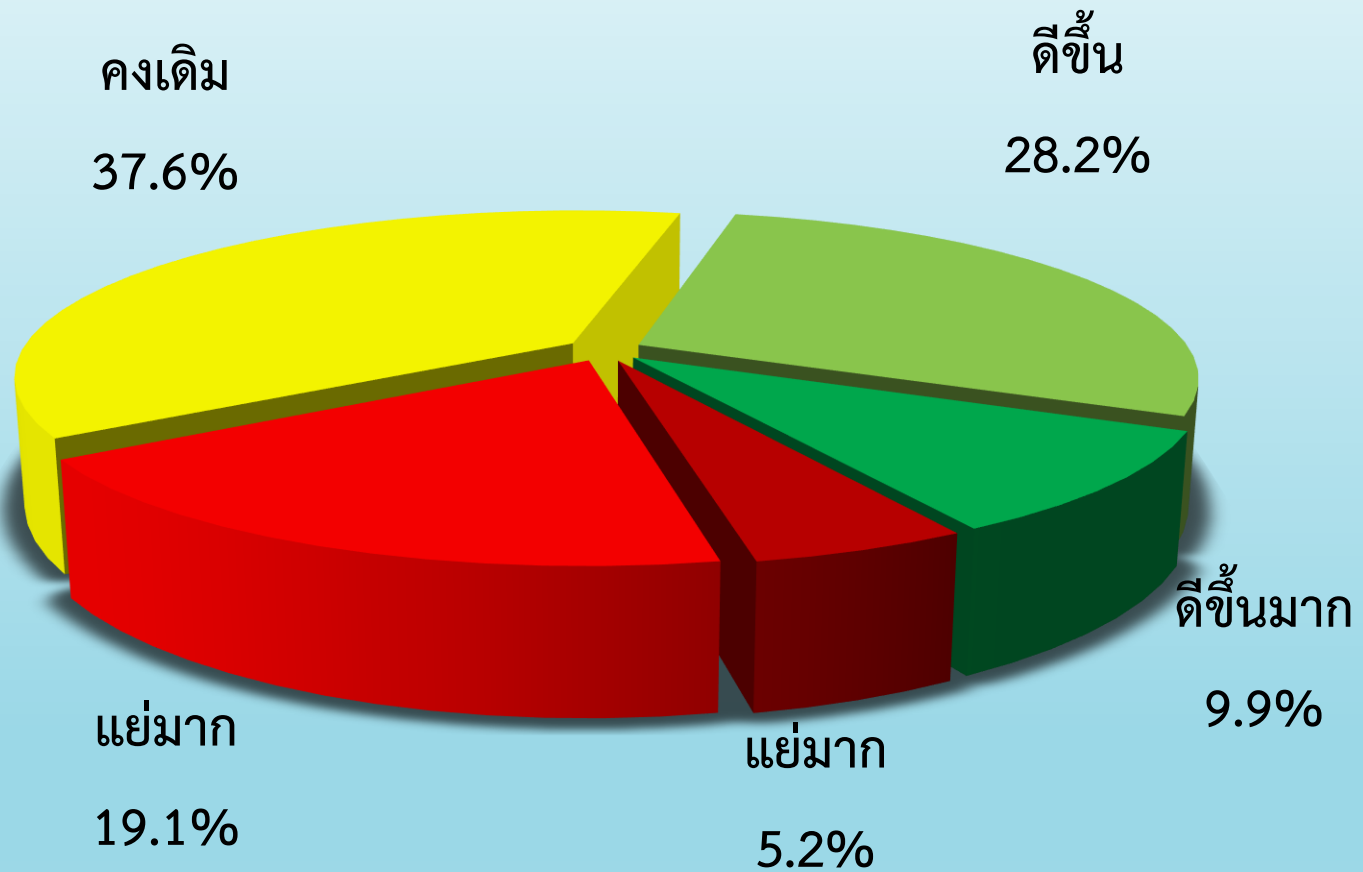
TEL. 0-2697-6341 FAX. 0-2697-6342



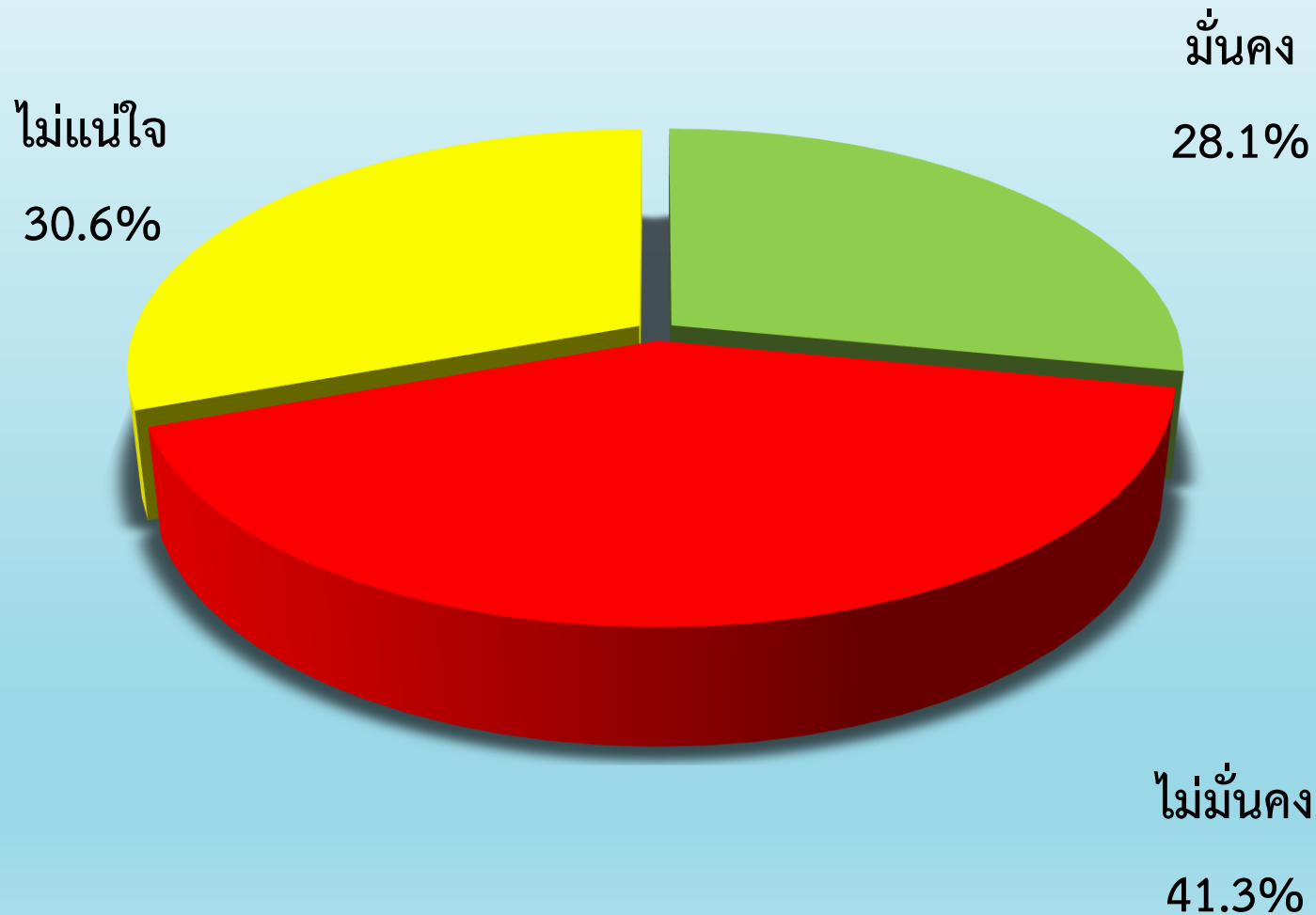
ทิศนะทั่วไปของแรงงานไทย ในปัจจุบัน



ทัศนะต่อสถานการณ์เศรษฐกิจไทยในปัจจุบัน



ทัศนคติต่องานที่ท่านทำอยู่ในปัจจุบัน



ทักษะต่อโอกาสในการตกงาน



UTCC
Center for Economic
and Business Forecasting
ศูนย์พยากรณ์เศรษฐกิจและธุรกิจ

หากต้องการข้อมูลเพิ่มเติม
กรุณาติดต่อ ศูนย์พยากรณ์เศรษฐกิจ และธุรกิจ
มหาวิทยาลัยหอการค้าไทย

TEL. 0-2697-6341 FAX. 0-2697-6342



ทัศนคติต่อการเปลี่ยนงานใหม่ในปัจจุบัน

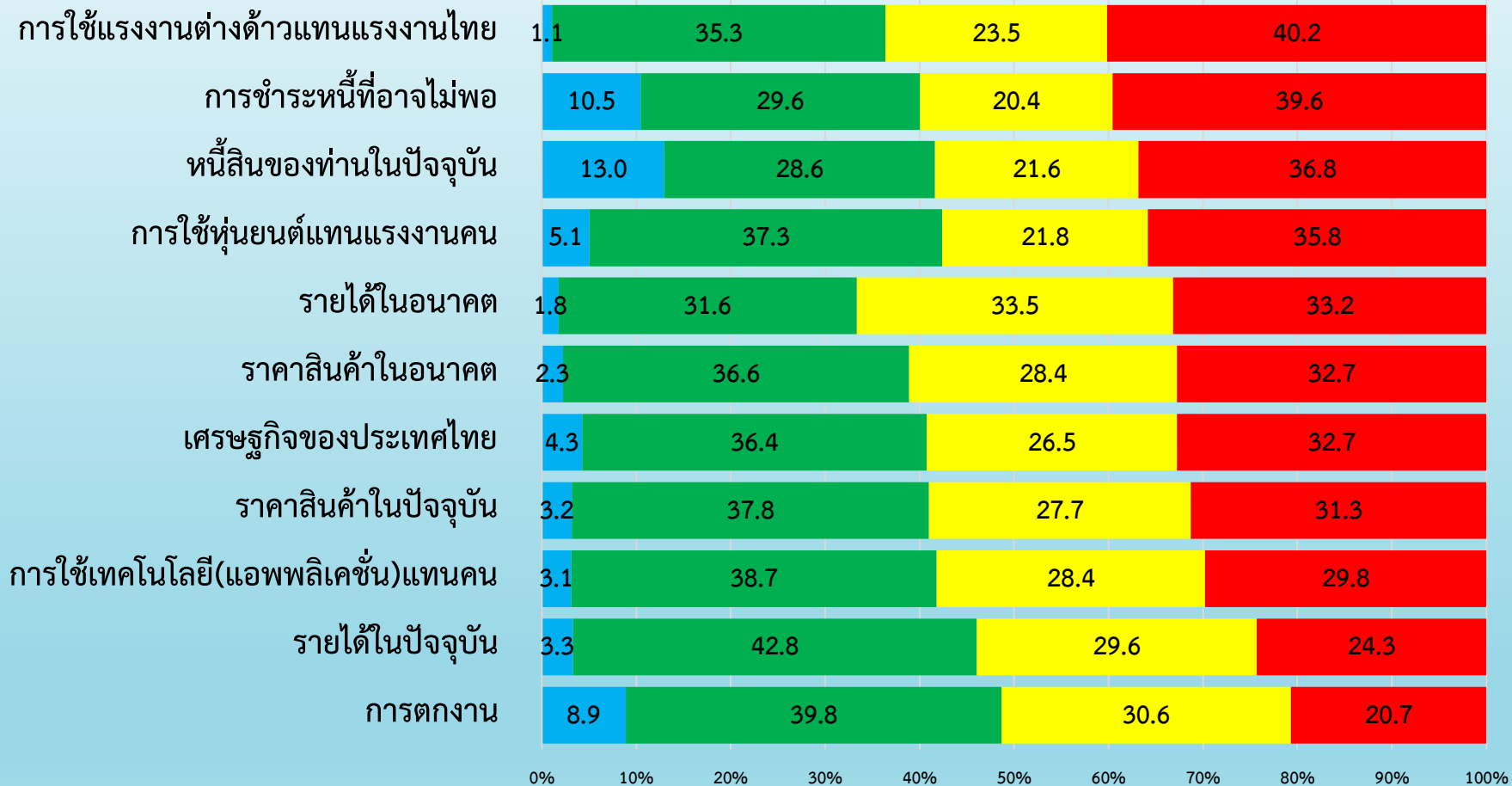
โอกาสในการเปลี่ยนงานใหม่	ร้อยละ
ไม่มีโอกาสได้งานเลย	10.6
ยากมาก	15.6
ยาก	30.6
ปานกลาง	32.5
ง่าย	7.3
ง่ายมาก	3.4



ทักษะต่อประเด็นต่างๆ

ความกังวลในประเด็นต่างๆ ในปัจจุบัน

หน่วย : ร้อยละ

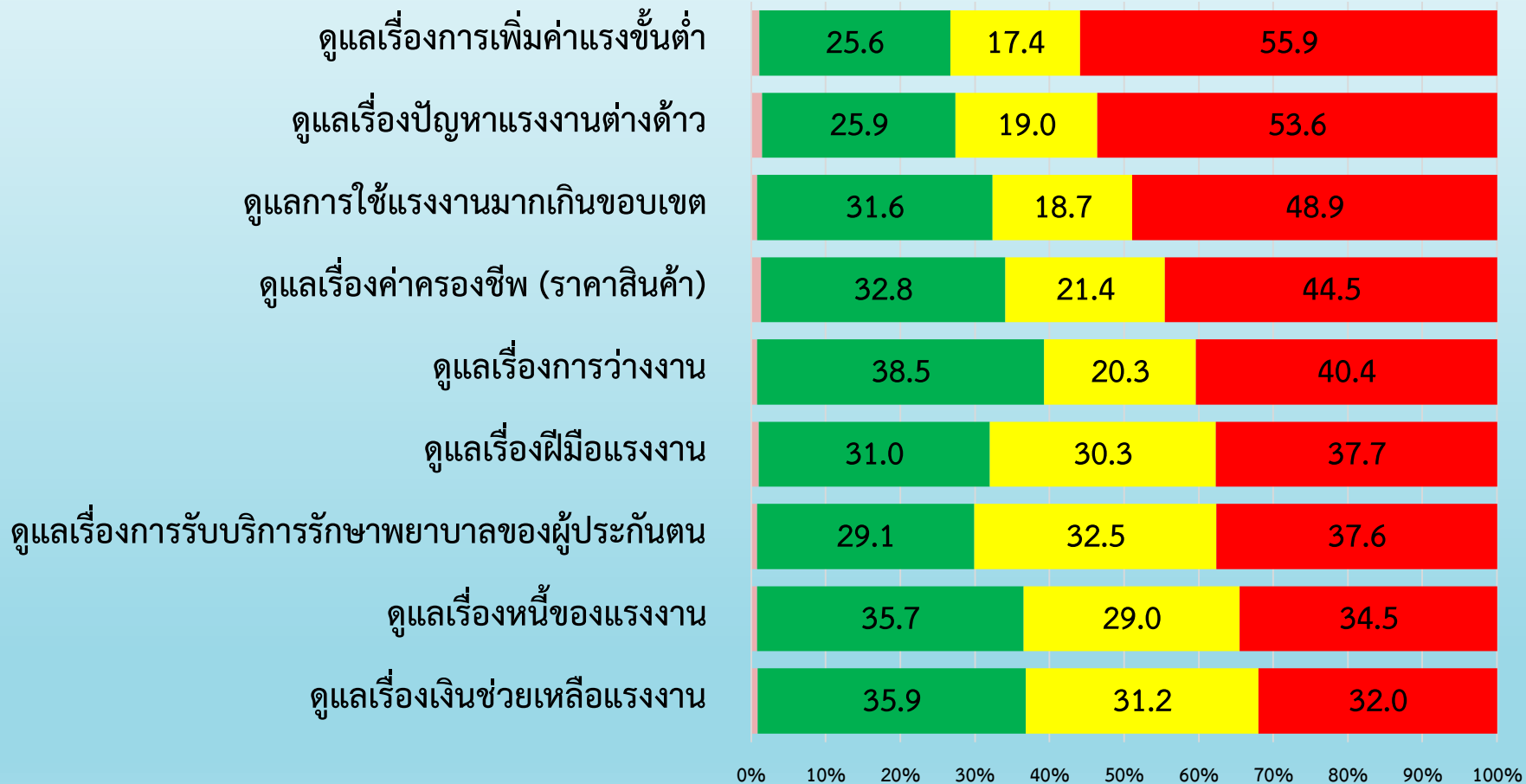


■ ไม่มี ความกังวลเลย
 ■ น้อย
 ■ ปานกลาง
 ■ มาก



ประเด็นที่รัฐบาลควรดูแลเกี่ยวกับแรงงาน

หน่วย: ร้อยละ



ไม่ต้องการเลย น้อย ปานกลาง มาก



เปรียบเทียบระหว่างปี 2552-2561

อาชีพเสริม



UTCC
Center for Economic
and Business Forecasting
ศูนย์พยากรณ์เศรษฐกิจและธุรกิจ

หากต้องการข้อมูลเพิ่มเติม
กรุณาติดต่อ ศูนย์พยากรณ์เศรษฐกิจ และธุรกิจ
มหาวิทยาลัยหอการค้าไทย

TEL. 0-2697-6341 FAX. 0-2697-6342



ภาระหน้าที่ของแรงงานไทย



UTCC
Center for Economic
and Business Forecasting
ศูนย์พยากรณ์เศรษฐกิจและธุรกิจ

หากต้องการข้อมูลเพิ่มเติม
กรุณาติดต่อ ศูนย์พยากรณ์เศรษฐกิจ และธุรกิจ
มหาวิทยาลัยหอการค้าไทย

TEL. 0-2697-6341 FAX. 0-2697-6342



วัตถุประสงค์ในการกู้



UTCC
Center for Economic
and Business Forecasting
ศูนย์พยากรณ์เศรษฐกิจและธุรกิจ

หากต้องการข้อมูลเพิ่มเติม
กรุณาติดต่อ ศูนย์พยากรณ์เศรษฐกิจ และธุรกิจ
มหาวิทยาลัยหอการค้าไทย

TEL. 0-2697-6341 FAX. 0-2697-6342

รวม

100.0

100.0

100.0

100.0

100.0

100.0

100.0

100.0

100.0

ภาระหน้าที่ของครัวเรือนของแรงงานไทย



UTCC
Center for Economic
and Business Forecasting
ศูนย์พยากรณ์เศรษฐกิจและธุรกิจ

หากต้องการข้อมูลเพิ่มเติม
กรุณาติดต่อ ศูนย์พยากรณ์เศรษฐกิจ และธุรกิจ
มหาวิทยาลัยหอการค้าไทย

TEL. 0-2697-6341 FAX. 0-2697-6342



ภาระหน้าที่ของครัวเรือนของแรงงานไทย



UTCC
Center for Economic
and Business Forecasting
ศูนย์พยากรณ์เศรษฐกิจและธุรกิจ

หากต้องการข้อมูลเพิ่มเติม
กรุณาติดต่อ ศูนย์พยากรณ์เศรษฐกิจ และธุรกิจ
มหาวิทยาลัยหอการค้าไทย

TEL. 0-2697-6341 FAX. 0-2697-6342



ความสามารถในการชำระหนี้ในรอบปีที่ผ่านมา



UTCC
Center for Economic
and Business Forecasting
ศูนย์พยากรณ์เศรษฐกิจและธุรกิจ

หากต้องการข้อมูลเพิ่มเติม
กรุณาติดต่อ ศูนย์พยากรณ์เศรษฐกิจ และธุรกิจ
มหาวิทยาลัยหอการค้าไทย

TEL. 0-2697-6341 FAX. 0-2697-6342



การออม



UTCC
Center for Economic
and Business Forecasting
ศูนย์พยากรณ์เศรษฐกิจและธุรกิจ

หากต้องการข้อมูลเพิ่มเติม
กรุณาติดต่อ ศูนย์พยากรณ์เศรษฐกิจ และธุรกิจ
มหาวิทยาลัยหอการค้าไทย

TEL. 0-2697-6341 FAX. 0-2697-6342



พฤติกรรมค่าใช้จ่ายในปัจจุบัน



UTCC
Center for Economic
and Business Forecasting
ศูนย์พยากรณ์เศรษฐกิจและธุรกิจ

หากต้องการข้อมูลเพิ่มเติม
กรุณาติดต่อ ศูนย์พยากรณ์เศรษฐกิจ และธุรกิจ
มหาวิทยาลัยหอการค้าไทย

TEL. 0-2697-6341 FAX. 0-2697-6342



มูลค่าการใช้จ่ายในวันแรงงาน



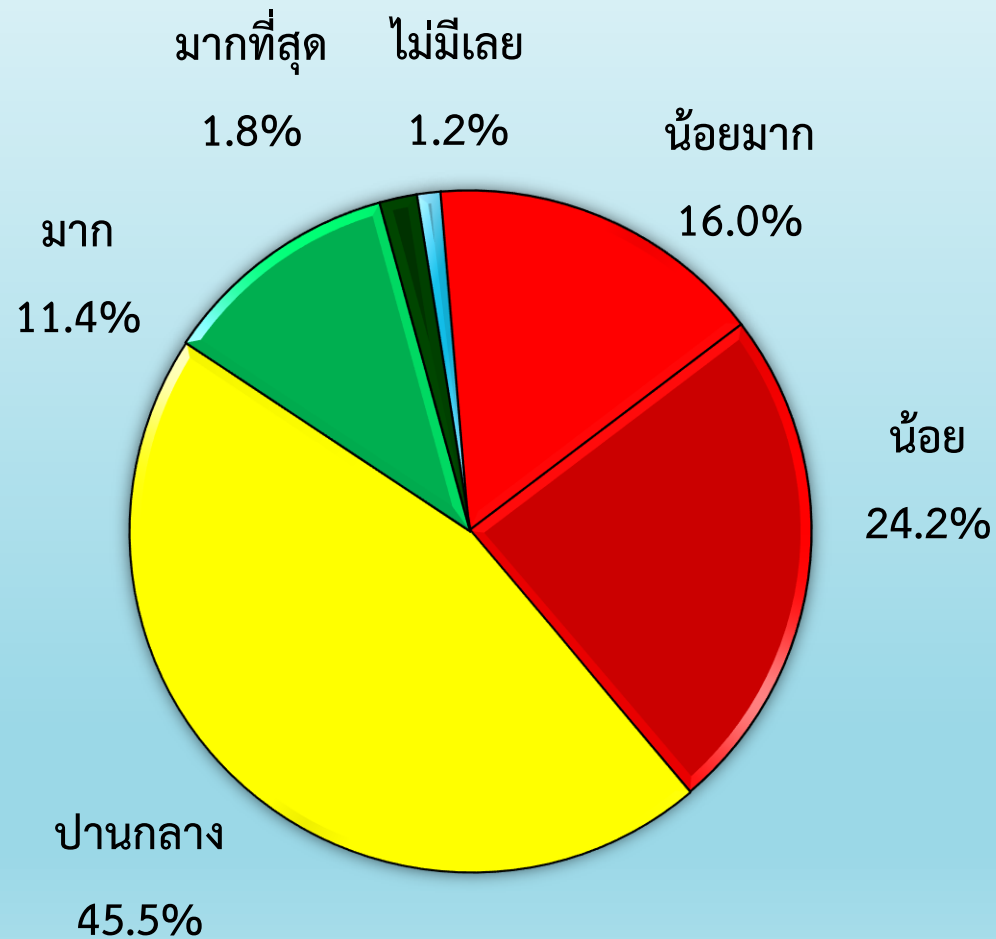
UTCC
Center for Economic
and Business Forecasting
ศูนย์พยากรณ์เศรษฐกิจและธุรกิจ

หากต้องการข้อมูลเพิ่มเติม
กรุณาติดต่อ ศูนย์พยากรณ์เศรษฐกิจ และธุรกิจ
มหาวิทยาลัยหอการค้าไทย

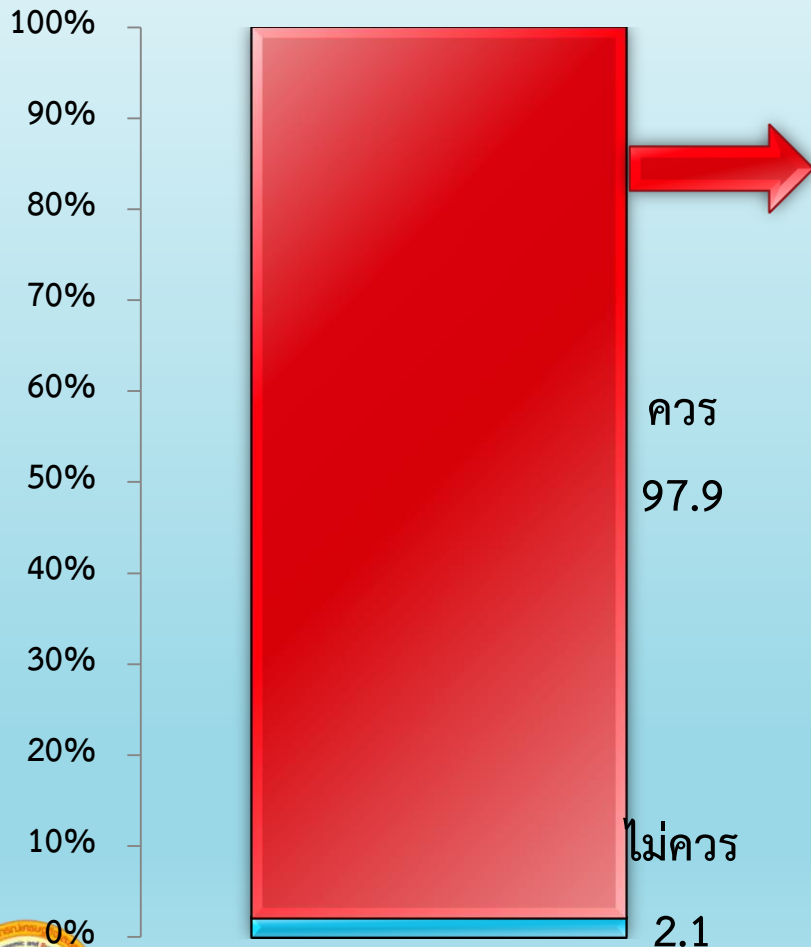
TEL. 0-2697-6341 FAX. 0-2697-6342



ปรับขึ้นค่าจ้างขั้นต่ำที่มีผลเมื่อวันที่ 1 เมษายน 2561 มีความเหมาะสมมากน้อยเพียงใด



การปรับขึ้นค่าแรงขั้นต่ำเพิ่มขึ้น



	ร้อยละ
ควรปรับขึ้นทุกปี	62.3
ควรปรับขึ้นตามภาวะค่าครองชีพ	28.0
ควรปรับขึ้น 2 ปีครั้ง	9.6
รวม	100.0



การคาดหวังในการปรับค่าแรง กรณีไม่สามารถเพิ่ม ค่าแรงได้อย่างที่คาดหวัง

การคาดหวังในการปรับค่าแรง	ร้อยละ
เพิ่มเท่ากับค่าครองชีพที่เพิ่มสูงขึ้น	44.7
เพิ่มเท่ากับค่าเดินทางที่เพิ่มสูงขึ้น	18.2
เพิ่มเท่ากับราคาอาหารที่เพิ่มสูงขึ้น	15.3
เพิ่มเท่ากับค่าสาธารณูปโภคที่เพิ่มสูงขึ้น	13.6
อื่นๆ เช่น อัตราดอกเบี้ยเงินกู้, ค่าเช่าบ้าน	8.2
รวม	100.0



ประเด็นที่ต้องการให้ภาครัฐช่วยเหลือหรือดำเนินการ

- ควรมีการปรับเพิ่มค่าแรงขั้นต่ำทุกปี
- ลดปัญหาการว่างงาน ช่วยเหลือผู้ว่างงาน
- ควบคุมราคาสินค้า และดูแลค่าครองชีพ
- แก้ไขปัญหาแรงงานต่างด้าว
- การดูแลประกันสังคม ในเรื่องค่ารักษาพยาบาล
- ลดอัตราดอกเบี้ยเงินกู้
- ดูแลควบคุมหนี้สินนอกระบบ

