

ประมาณการเศรษฐกิจไทยในปี 2567

ศูนย์พยากรณ์เศรษฐกิจและธุรกิจ มหาวิทยาลัยหอการค้าไทย

ตารางสรุปประมาณการ GDP ด้านรายจ่ายในปี 2567 (ณ ม.ค. 67)

เครื่องบ่งชี้ทางเศรษฐกิจ	หน่วย	2564	2565	2566	2567F*
					(ณ ม.ค. 67)
ผลิตภัณฑ์มวลรวมในประเทศ (GDP)	%YoY	1.6	2.5	1.9	3.2
GDP ณ ราคาประจำปี (Nominal GDP)	ล้านบาท	16.19	17.38	17.92	19.15
- GDP ภาคเกษตร	%YoY	2.2	2.5	1.9	1.8
- GDP นอกภาคเกษตร	%YoY	1.5	2.5	1.9	3.3
การอุปโภคบริโภคของภาคเอกชน	%YoY	0.6	6.2	7.1	3.2
การอุปโภคบริโภคของรัฐบาล	%YoY	3.7	0.1	-4.6	2.5
การลงทุนรวม	%YoY	3.1	2.3	1.2	3.0
- การลงทุนของภาคเอกชน	%YoY	2.9	4.7	3.2	3.4
- การลงทุนของภาครัฐ	%YoY	3.5	-3.9	-4.6	1.7
การส่งออกสินค้าในรูปดอลลาร์สหรัฐฯ	%YoY	17.4	5.7	-1.0	3.0
การนำเข้าสินค้าในรูปดอลลาร์สหรัฐฯ	%YoY	29.5	12.8	-3.8	3.8
รายได้จากนักท่องเที่ยวต่างชาติ	ล้านบาท	38,534.3	443,021.1	1,314,980.8	1,487,500.0
อัตราเงินเฟ้อทั่วไป	%YoY	1.2	6.1	1.2	2.0
อัตราการว่างงาน	%	1.93	1.32	0.98	0.90
สัดส่วนหนี้สินภาคครัวเรือนต่อจีดีพี	% ต่อ GDP	94.7	91.4	91.1	87.8

ที่มา: คำนวณโดยศูนย์พยากรณ์เศรษฐกิจและธุรกิจ ม.หอการค้าไทย, หมายเหตุ: *ยังไม่รวมผลของโครงการ Digital Wallet (DW)

การเปลี่ยนแปลงสำคัญที่ทำให้ต้องปรับประมาณการ

ปริมาณการค้าโลกมีแนวโน้มขยายตัวต่ำกว่าที่เคยคาดไว้เดิม

World Merchandise Trade Volume Index



ที่มา: CPB Netherlands Bureau for Economic Policy Analysis คำนวณโดยศูนย์พยากรณ์ฯ ม.หอการค้าไทย

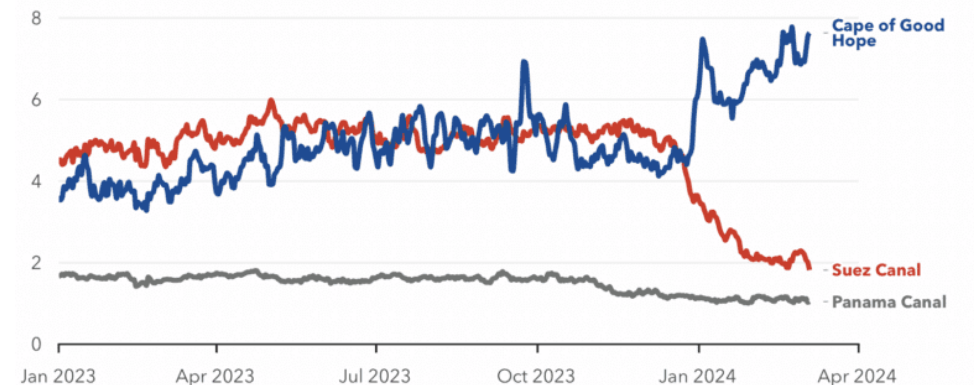
IMF World Economic Outlook Update, January 2024

	%Change (YoY)			Diff. from October 2023
	2022	2023E	2024F	2024F
World Trade Volume (Goods and Services)	5.2	0.4	3.3	-0.2

ที่มา: World Economic Outlook Update, January 2024

Daily transit trade volume

(million metric tons, 7-day moving average)

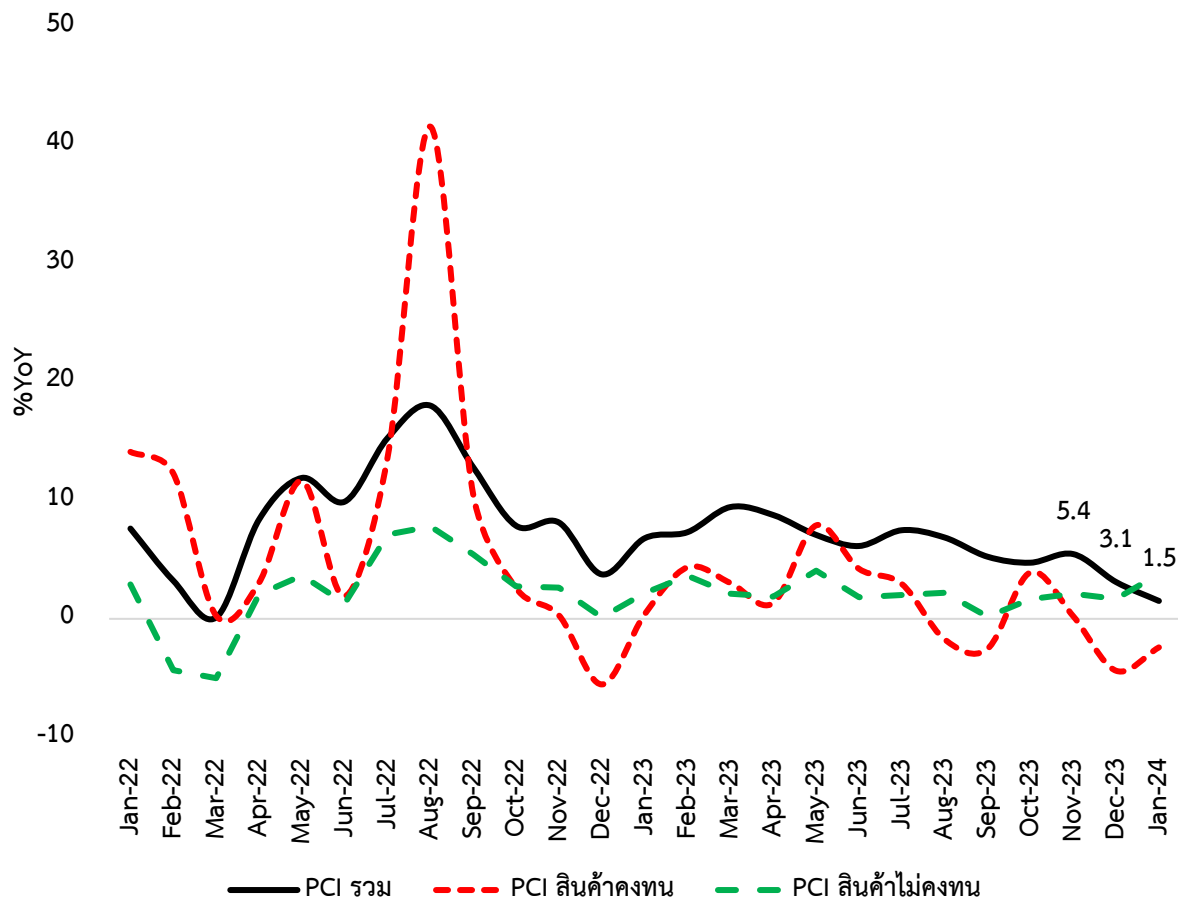


Sources: UN Global Platform, IMF PortWatch.

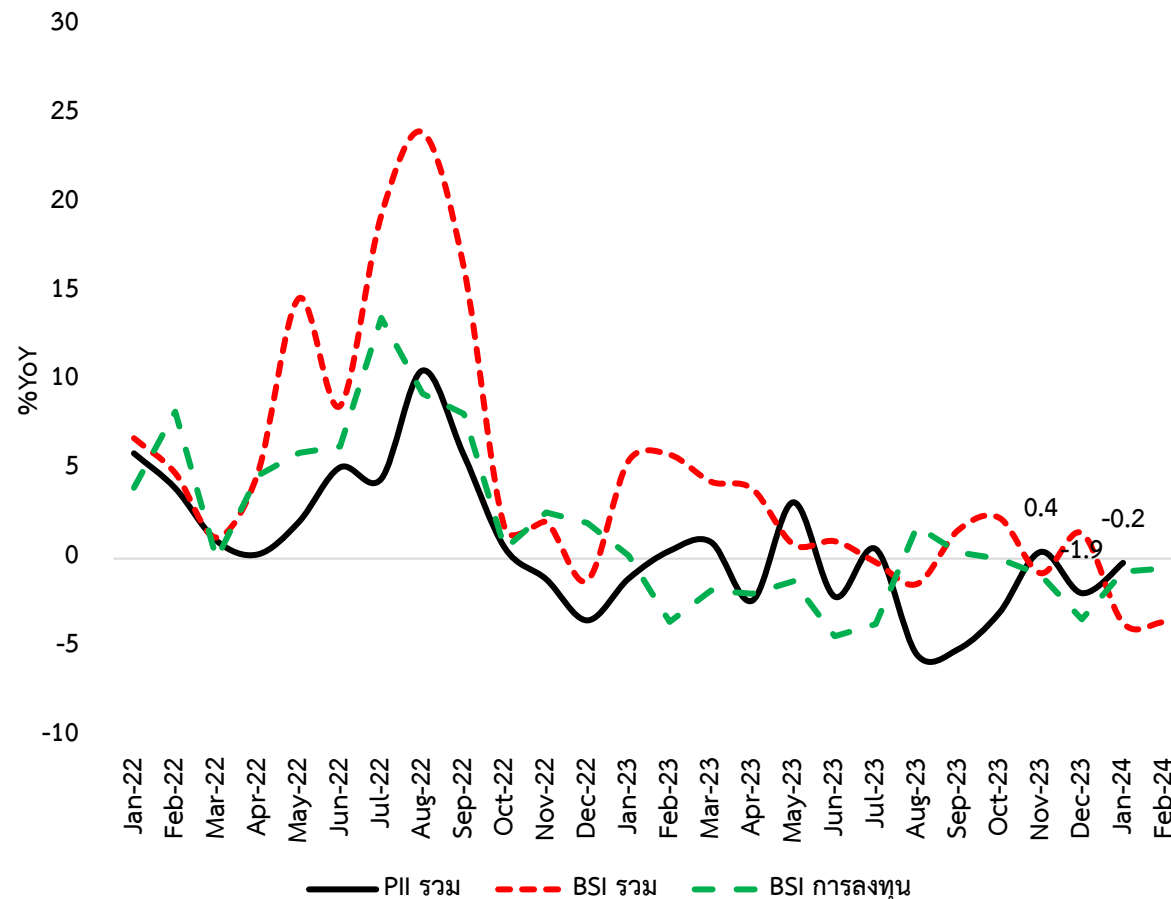


การอุปโภคบริโภคภาคเอกชน และการลงทุนภาคเอกชนมีแนวโน้มชะลอตัวจนถึงหดตัว

ดัชนีการใช้จ่ายเพื่อการอุปโภคบริโภคภาคเอกชน (PCI)

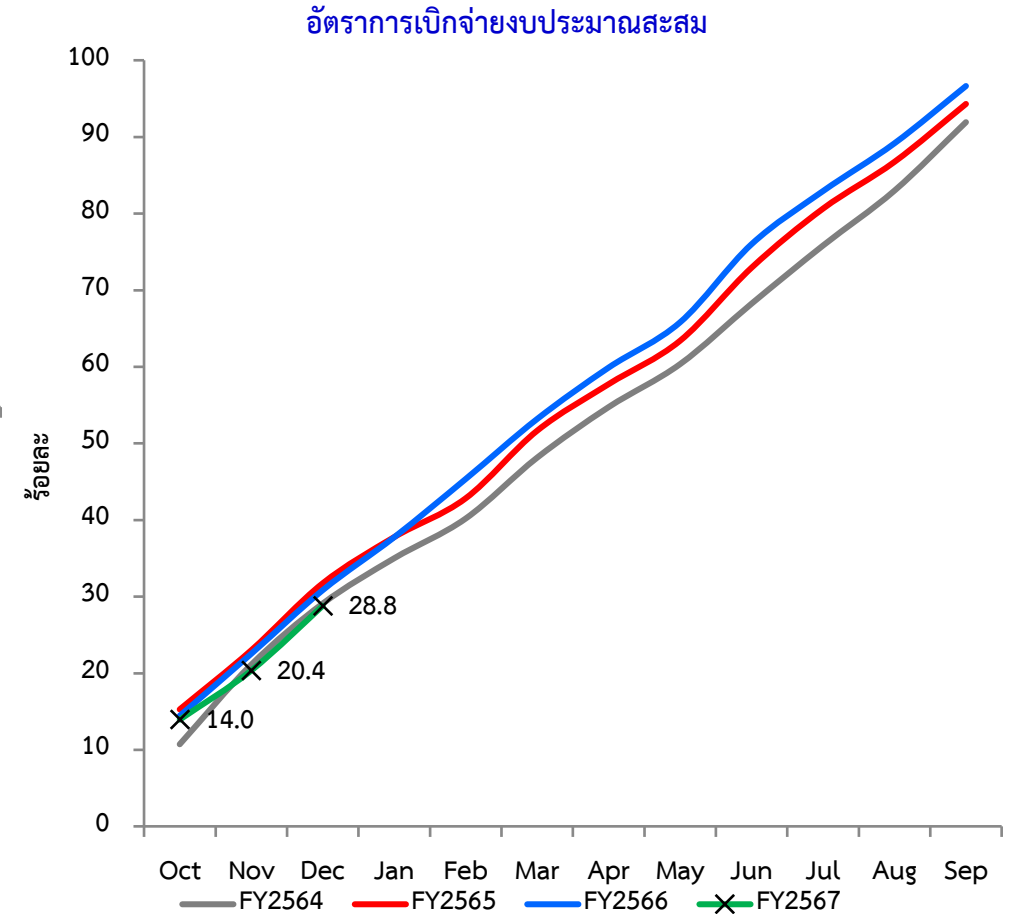
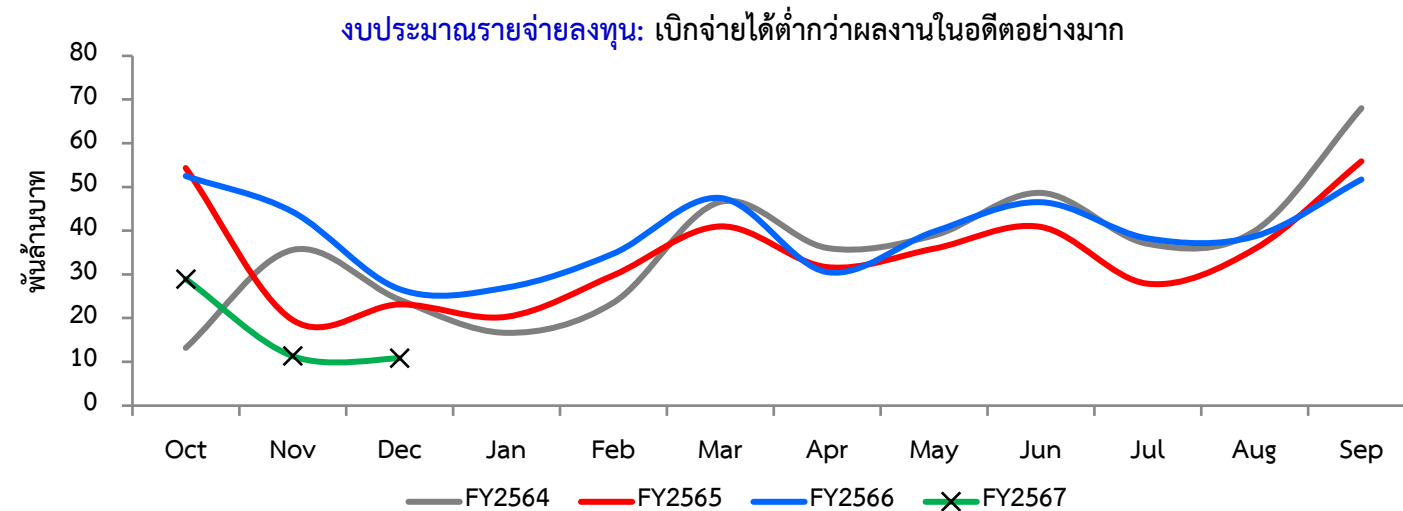
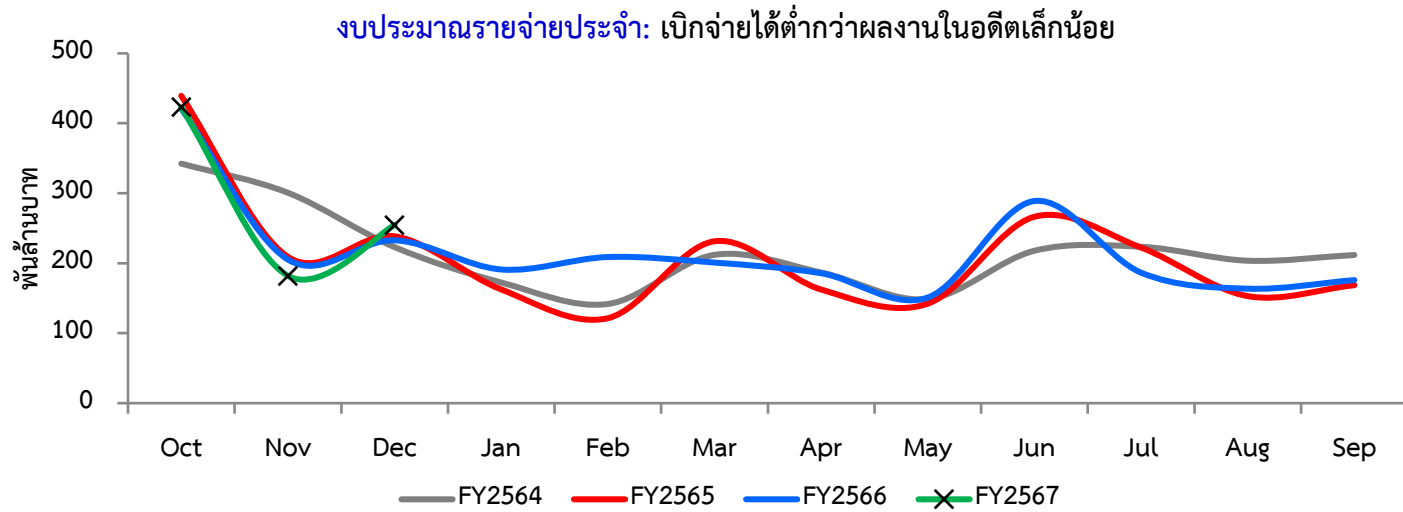


ดัชนีการลงทุนภาคเอกชน (PII) & ดัชนีความเชื่อมั่นทางธุรกิจ (BSI)



ที่มา: ธนาคารแห่งประเทศไทย คำนวณโดยศูนย์พยากรณ์ฯ ม.หอการค้าไทย

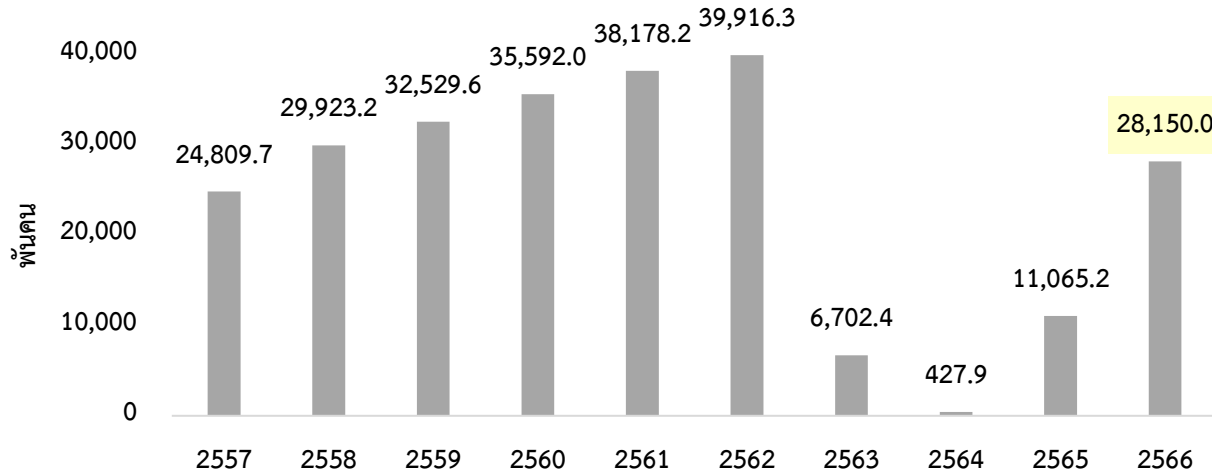
การเบิกจ่ายงบประมาณ (ทั้งรายจ่ายประจำและรายจ่ายลงทุน) ทำได้ต่ำกว่าที่เคยคาดไว้เดิม



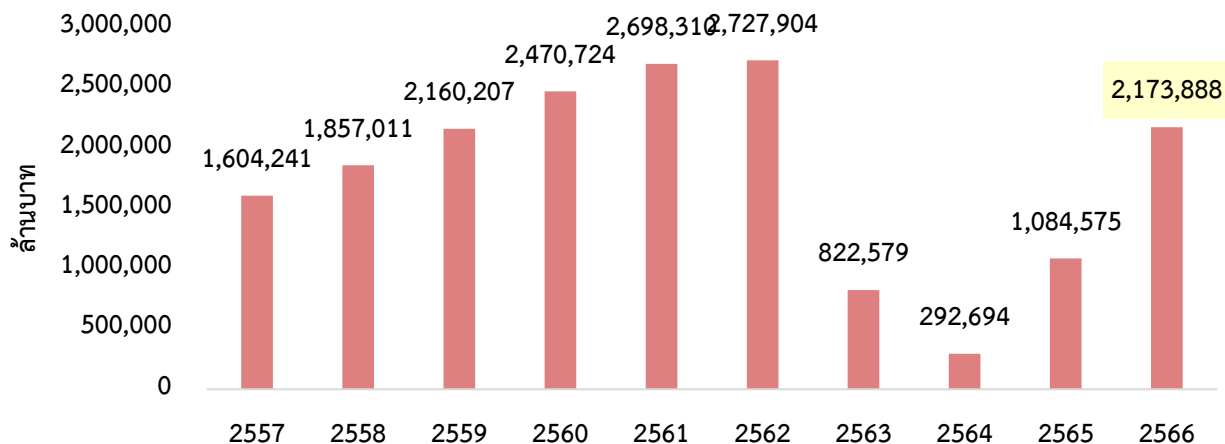
ที่มา: กระทรวงการคลัง คำนวณโดยศูนย์พยากรณ์ฯ ม.หอการค้าไทย

ค่าใช้จ่ายของนักท่องเที่ยวต่างชาติมีแนวโน้มเพิ่มขึ้น

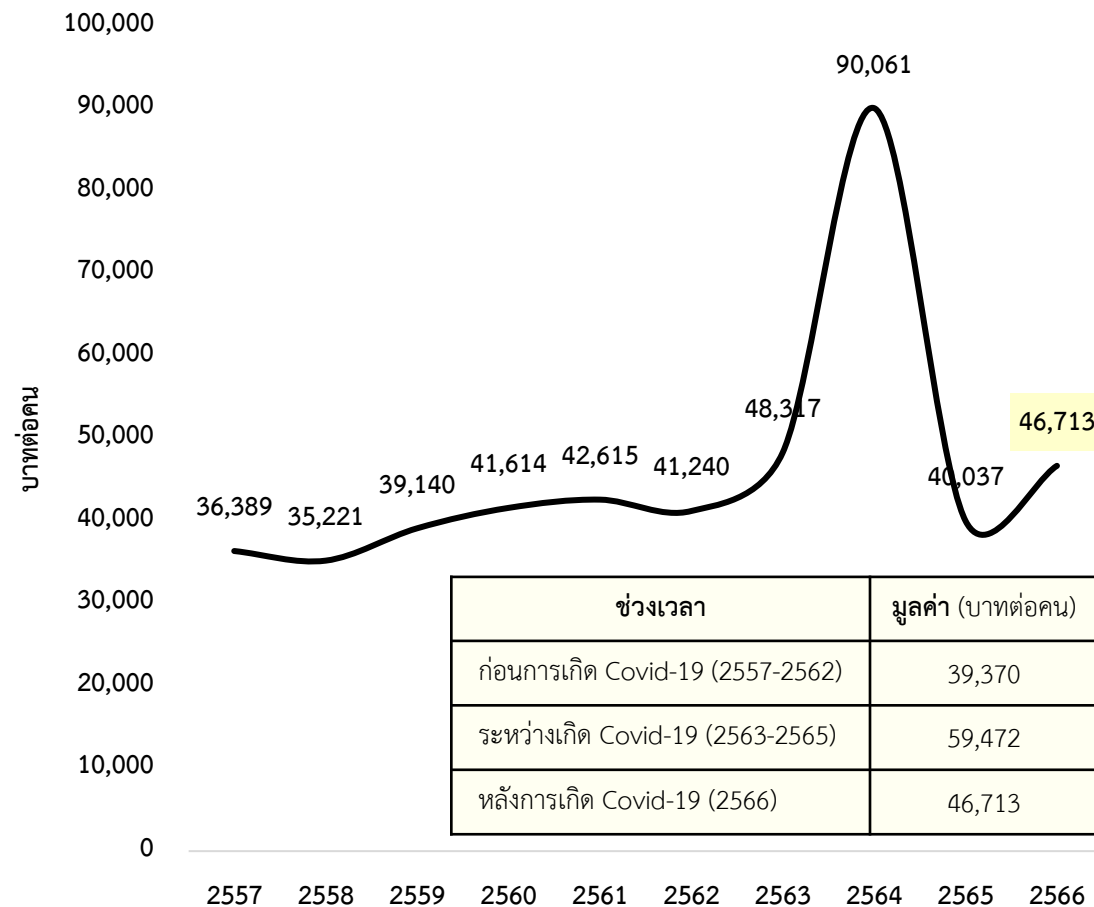
จำนวนนักท่องเที่ยวต่างชาติ



รายได้จากผู้เยี่ยมเยือนชาวต่างชาติ



ค่าใช้จ่ายของนักท่องเที่ยวต่างชาติ



ช่วงเวลา	มูลค่า (บาทต่อคน)
ก่อนการเกิด Covid-19 (2557-2562)	39,370
ระหว่างเกิด Covid-19 (2563-2565)	59,472
หลังการเกิด Covid-19 (2566)	46,713

ที่มา: กระทรวงการท่องเที่ยวและกีฬา คำนวณโดยศูนย์พยากรณ์ฯ ม.หอการค้าไทย

สรุปผลกระทบของการเปลี่ยนแปลงสำคัญที่มีผลต่อประมาณการ GDP ปี 2567 (ณ ม.ค. 67)

การเปลี่ยนแปลงที่สำคัญ		ขนาดของผลกระทบ			
		มูลค่า (ล้านบาท)		%GDP	
ด้านบวก	รายรับจากนักท่องเที่ยวต่างชาติเพิ่มขึ้น	122,500		0.68	
ด้านลบ	การส่งออกสินค้าลดลง	-83,480	-230,102	-0.47	-1.28
	การบริโภคภาคเอกชนลดลง	-45,079		-0.25	
	การสะสมสินค้าคงเหลือลดลง	-35,200		-0.20	
	การบริโภครัฐบาลลดลง	-27,713		-0.15	
	การลงทุนภาครัฐลดลง	-27,290		-0.15	
	การลงทุนภาคเอกชนลดลง	-11,340		-0.06	
ผลกระทบสุทธิ		-107,602		-0.60	

ประมาณการเศรษฐกิจมหภาคในปี 2567 (ณ มี.ค. 67)

ตารางสรุปประมาณการ GDP ด้านรายจ่ายในปี 2567

เครื่องบ่งชี้ทางเศรษฐกิจ	หน่วย	2564	2565	2566	2567F*	
					(ณ ม.ค. 67)	(ณ มี.ค. 67)
ผลิตภัณฑ์มวลรวมในประเทศ (GDP)	%YoY	1.6	2.5	1.9	3.2	2.6
GDP ณ ราคาประจำปี (Nominal GDP)	ล้านล้านบาท	16.19	17.38	17.92	19.15	18.41
- GDP ภาคเกษตร	%YoY	2.2	2.5	1.9	1.8	2.0
- GDP นอกภาคเกษตร	%YoY	1.5	2.5	1.9	3.3	2.8
การอุปโภคบริโภคของภาคเอกชน	%YoY	0.6	6.2	7.1	3.2	2.8
การอุปโภคบริโภคของรัฐบาล	%YoY	3.7	0.1	-4.6	2.5	1.5
การลงทุนรวม	%YoY	3.1	2.3	1.2	3.0	2.4
- การลงทุนของภาคเอกชน	%YoY	2.9	4.7	3.2	3.4	3.1
- การลงทุนของภาครัฐ	%YoY	3.5	-3.9	-4.6	1.7	-1.0
การส่งออกสินค้าในรูปดอลลาร์สหรัฐฯ	%YoY	17.4	5.7	-1.0	3.0	2.8
การนำเข้าสินค้าในรูปดอลลาร์สหรัฐฯ	%YoY	29.5	12.8	-3.7	3.8	3.8
รายได้จากนักท่องเที่ยวต่างชาติ	ล้านบาท	38,534.3	443,021.1	1,314,980.8	1,487,500.0	1,610,000.0
อัตราเงินเฟ้อทั่วไป	%YoY	1.2	6.1	1.2	2.0	1.0
อัตราการว่างงาน	%	1.93	1.32	0.98	0.90	1.10
สัดส่วนหนี้สินภาคครัวเรือนต่อจีดีพี	% ต่อ GDP	94.7	91.4	91.1	87.8	89.8

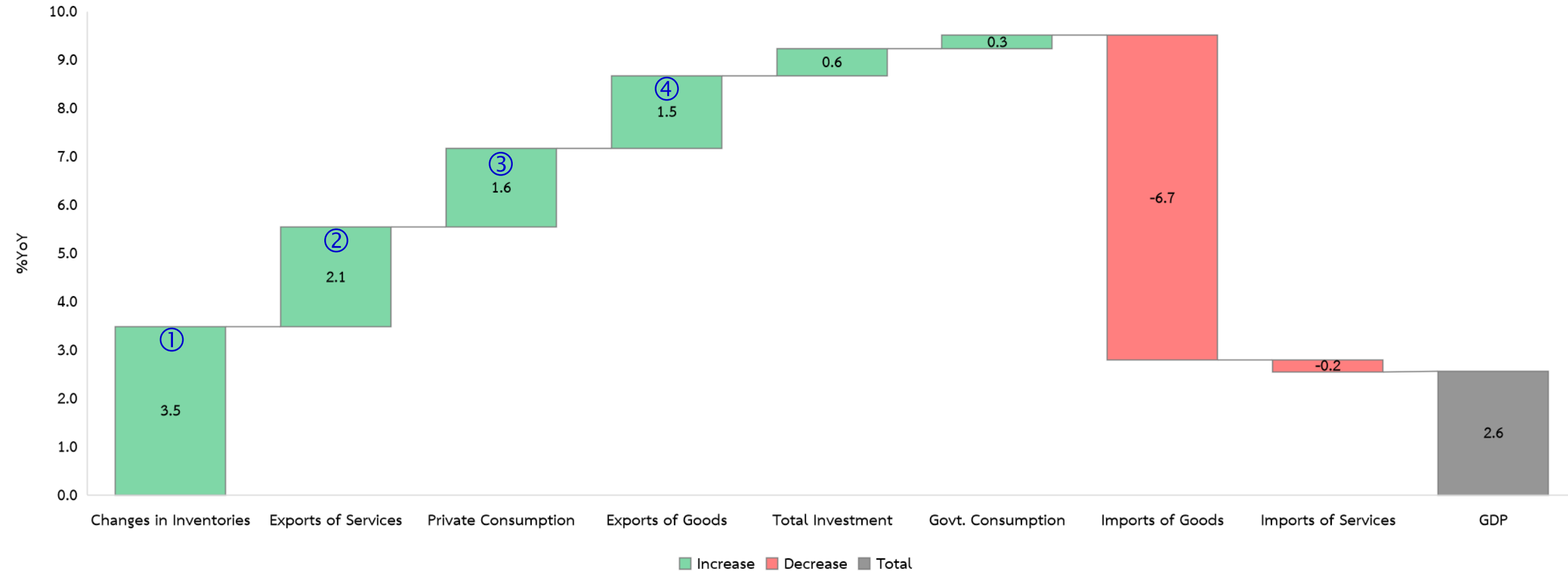
ที่มา: คำนวณโดยศูนย์พยากรณ์เศรษฐกิจและธุรกิจ ม.หอการค้าไทย, หมายเหตุ: *ยังไม่รวมผลของโครงการ Digital Wallet (DW)
 ©2567 ศูนย์พยากรณ์เศรษฐกิจและธุรกิจ มหาวิทยาลัยหอการค้าไทย

ตารางสรุปข้อสมมติประกอบการประมาณการเศรษฐกิจมหภาคในปี 2567

ตัวแปรภายนอก/ตัวแปรนโยบาย	หน่วย	2563	2564	2565	2566	2567F	
						(ณ ม.ค. 67)	(ณ มี.ค. 67)
ปริมาณการค้าโลก	%YoY	-7.8	10.9	5.2	0.4	3.5	3.3
เศรษฐกิจโลก	%YoY	-2.8	6.3	3.5	3.1	2.9	3.1
จำนวนนักท่องเที่ยวต่างชาติ	ล้านคน	6.7	0.4	11.1	28.15	35.0 (32.5-37.5)	35.0 (32.5-37.5)
อัตราแลกเปลี่ยน	บาทต่อดอลลาร์ สหรัฐฯ	31.30	32.00	35.07	34.80	34.00 (33.0-35.0)	34.75 (34.25-35.25)
ราคาน้ำมันดิบตลาดดูไบ	ดอลลาร์สหรัฐฯ ต่อ บาร์เรล	42.2	68.8	97.1	81.98	85.0 (75.0-95.0)	87.5 (77.5-97.5)
รายจ่ายภาคสาธารณสุข	ล้านล้านบาท	3.80	4.01	4.12	3.99	4.13	4.08
อัตราดอกเบี้ยนโยบายของประเทศไทย	ร้อยละต่อปี	0.65	0.50	0.50-1.25	1.25-2.50	2.00-2.50	2.00-2.50
อัตราดอกเบี้ยนโยบายของสหรัฐฯ	ร้อยละต่อปี	0.38	0.25	0.25-4.50	4.50-5.50	4.75-5.50	4.75-5.50

Contribution ของแต่ละองค์ประกอบต่อการขยายตัวของ GDP ด้านรายจ่ายในปี 2567*

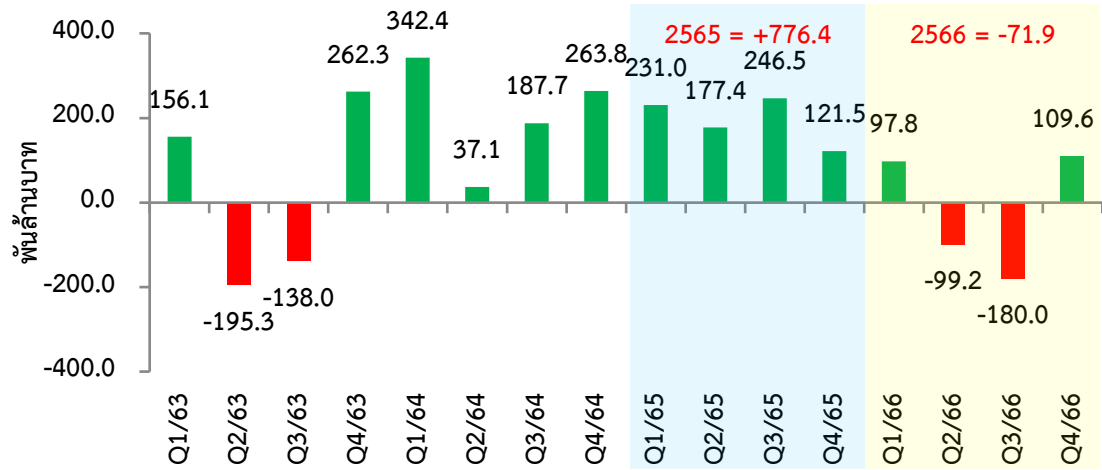
Contribution to GDP Growth in 2024



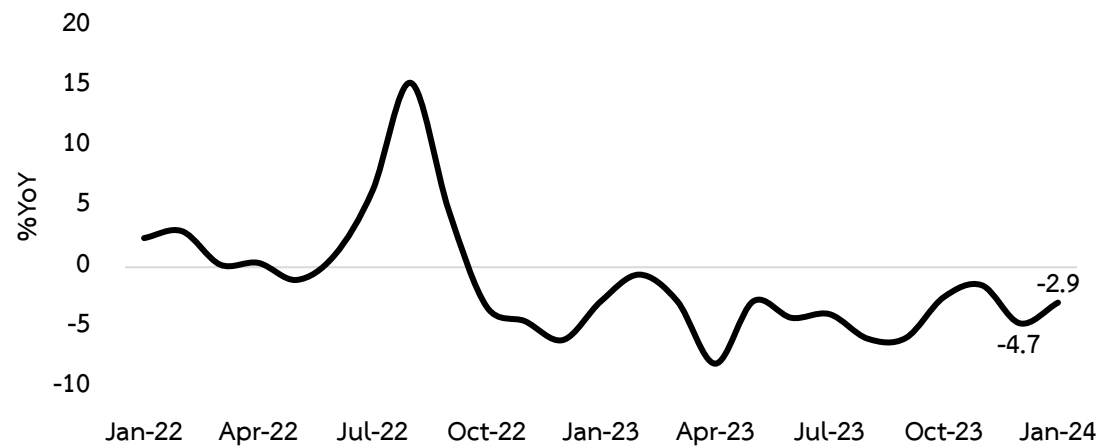
ที่มา: คำนวณโดยศูนย์พยากรณ์เศรษฐกิจและธุรกิจ ม.หอการค้าไทย, หมายเหตุ: *ยังไม่รวมผลของโครงการ Digital Wallet (DW)

(1) ภาคการผลิตมีแนวโน้มที่จะสะสมสินค้าคงคลังเพิ่มมากขึ้นเมื่อเทียบกับปีก่อน

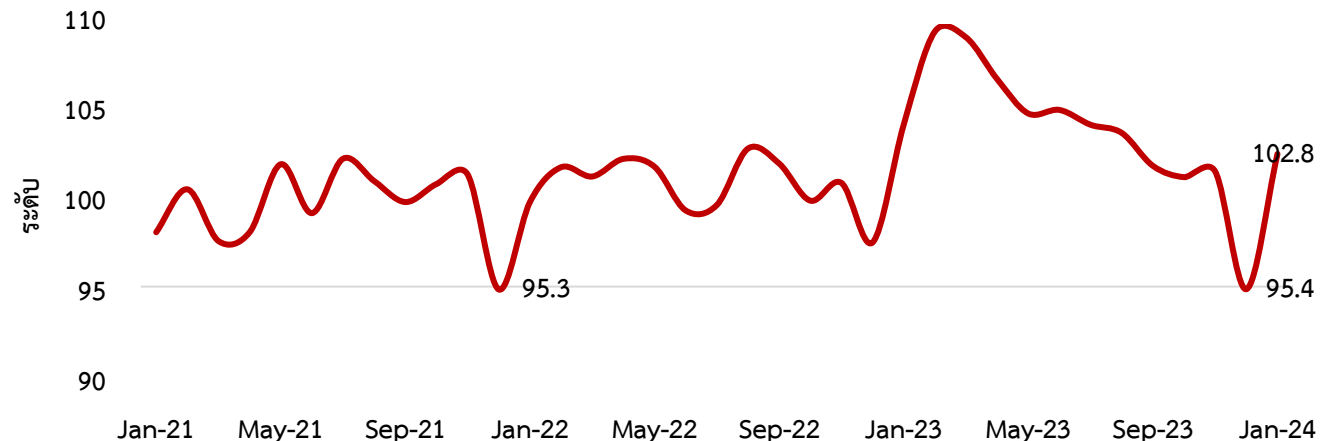
การเปลี่ยนแปลงสินค้าคงคลัง (Change in Inventories)



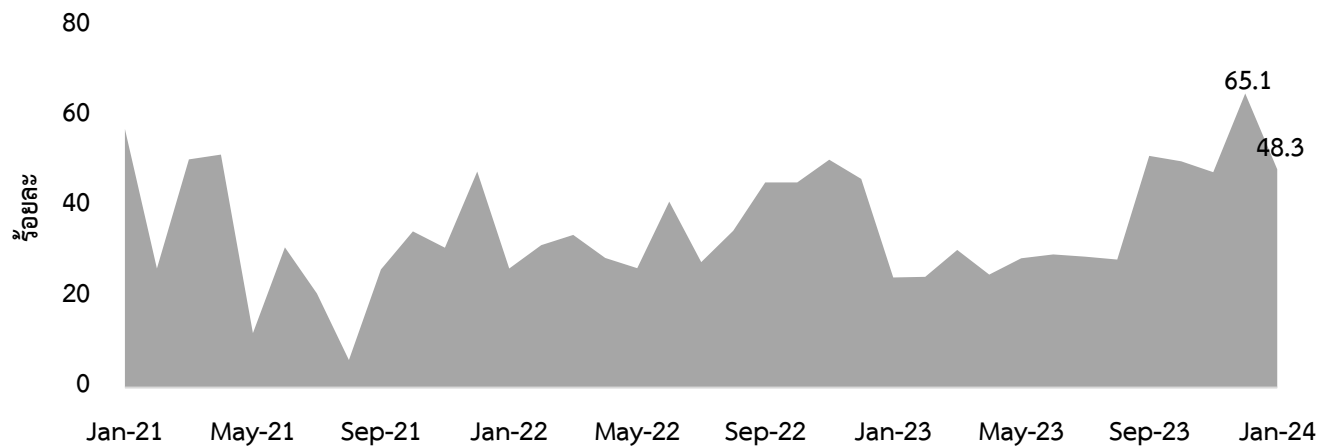
ดัชนีผลผลิตอุตสาหกรรม (MPI)



ดัชนีสินค้าสำเร็จรูปคงคลัง



สัดส่วนของโรงงานที่มีค่าดัชนีสินค้าสำเร็จรูปคงคลังต่ำกว่าระดับ 95.5

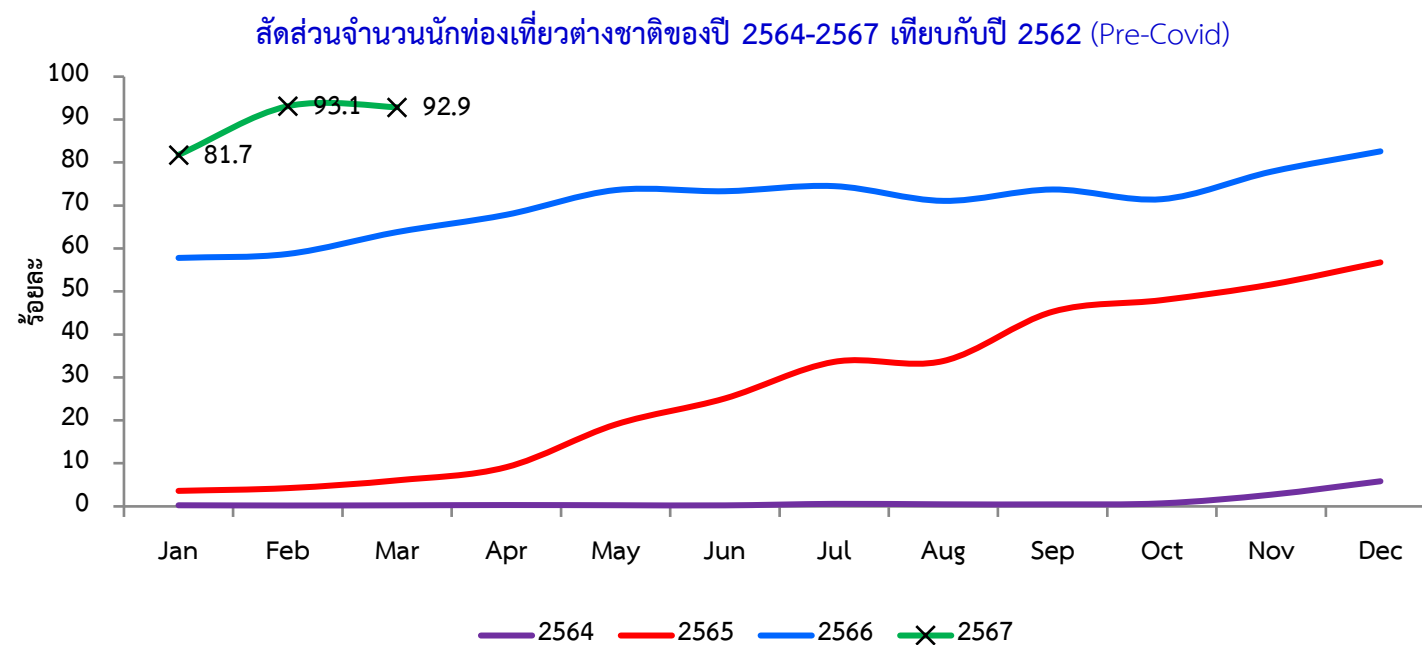


ที่มา: กระทรวงอุตสาหกรรม คำนวณโดยศูนย์พยากรณ์ฯ ม.หอการค้าไทย

(2) นักท่องเที่ยวต่างชาติยังคงเดินทางเข้ามาเยี่ยมเยือนประเทศไทยอย่างต่อเนื่อง

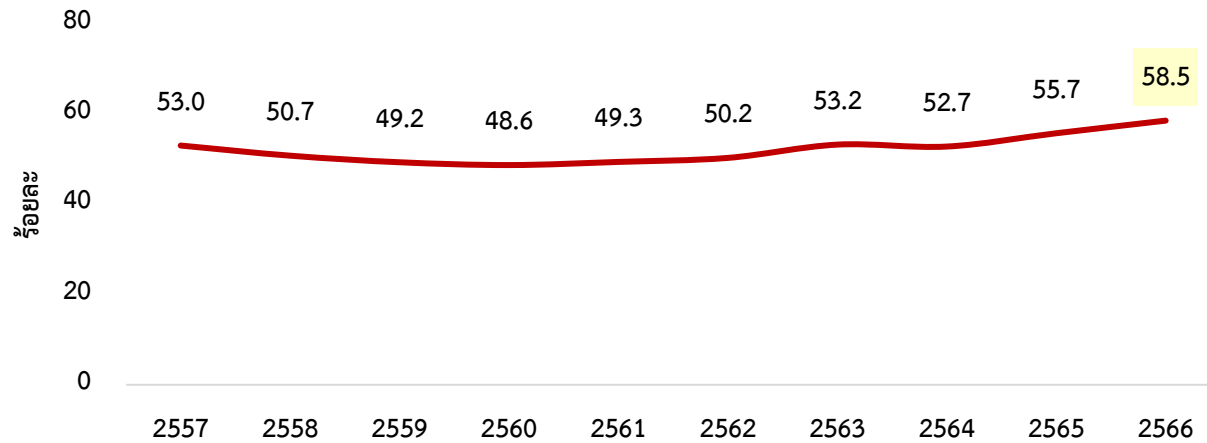
รายการ		เดือน											
		ม.ค.	ก.พ.	มี.ค.	เม.ย.	พ.ค.	มิ.ย.	ก.ค.	ส.ค.	ก.ย.	ต.ค.	พ.ย.	ธ.ค.
ปี 2562 (Pre-Covid)	จำนวนรวม (พันคน)	3,713.2	3,600.9	3,478.7	3,216.9	2,736.6	3,056.7	3,342.8	3,472.7	2,890.0	3,074.1	3,386.4	3,947.3
	จำนวนรวม = 39,916.3 พันคน												
	จำนวนเฉลี่ย (คน/วัน)	119,780	128,604	112,216	107,231	88,277	101,890	107,831	112,021	96,335	99,165	112,879	127,334
ปี 2567	จำนวนรวม (พันคน)	3,035.3	3,352.3	1,042.0 (10 วัน)	จำนวนรวม = 7,429.6 พันคน								
	จำนวนเฉลี่ย (คน/วัน)	97,913	115,597	104,199 (10 วัน)									
ผลงานปี 2667 เทียบกับ ปี 2562 (ร้อยละ)		81.7	93.1	92.9 (10 วัน)									

ที่มา: กระทรวงการท่องเที่ยวฯ คำนวณโดยศูนย์พยากรณ์ฯ ม.หอการค้าไทย

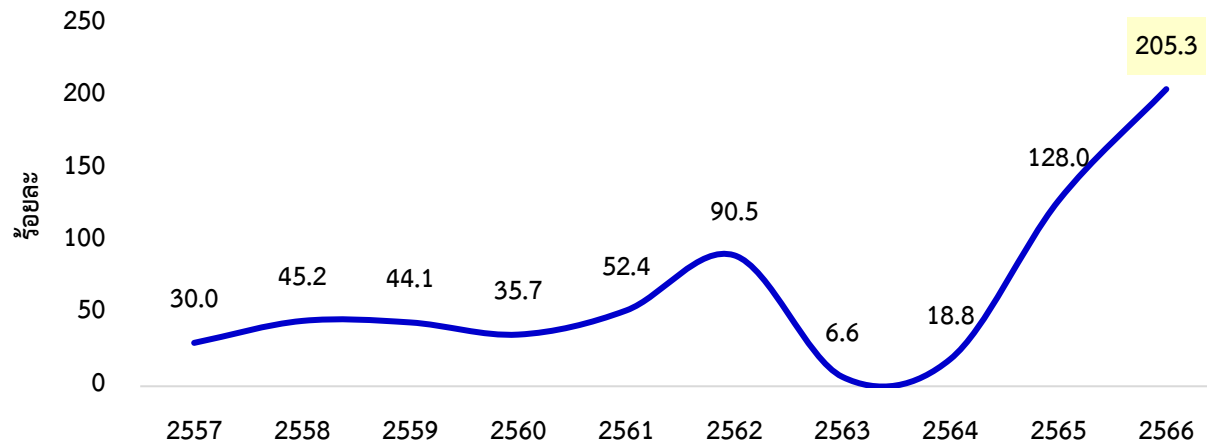


(3) การบริโภคภาคเอกชนยังคงเป็น Key Driver ที่ช่วยระดับระครอง/ขับเคลื่อนเศรษฐกิจไทย

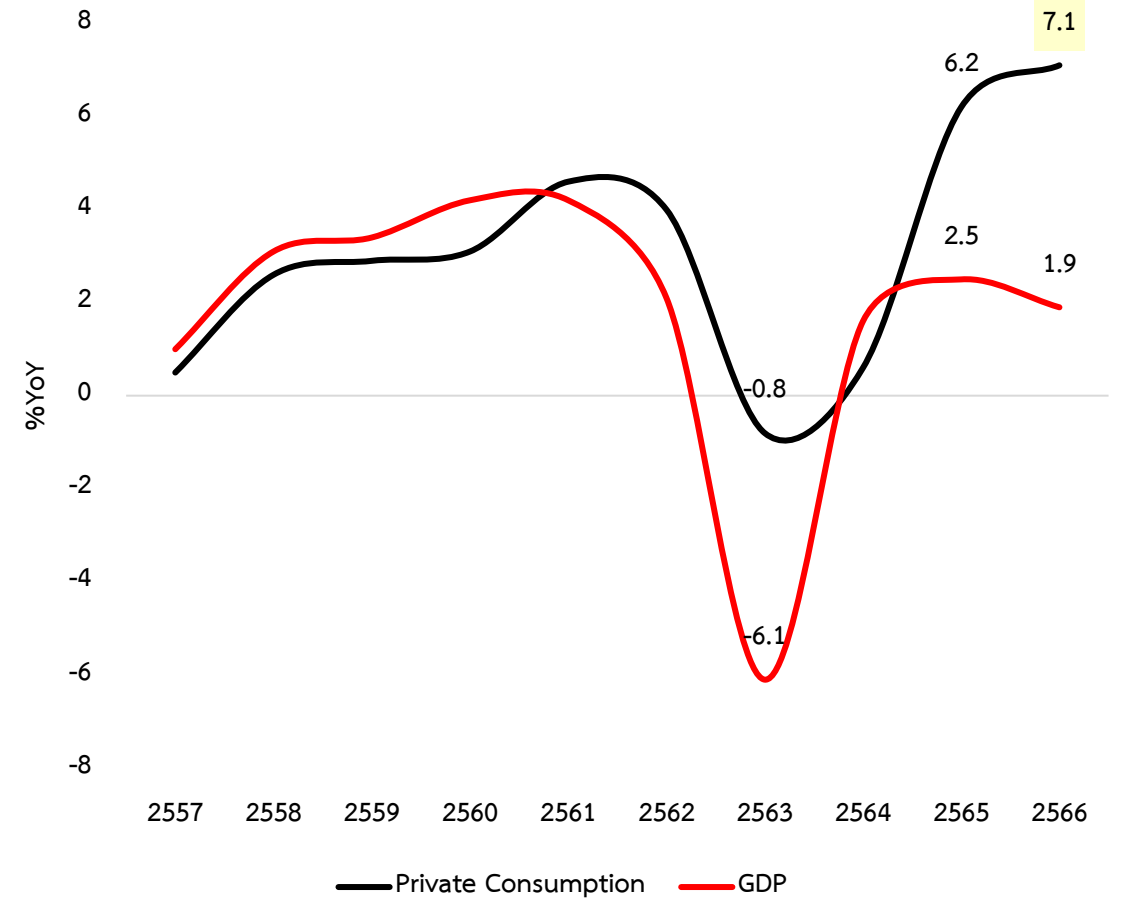
สัดส่วนรายจ่ายด้านการอุปโภคบริโภคภาคเอกชนต่อ GDP



สัดส่วน Contributions to Growth ของ Private Consumption ต่อ GDP Growth



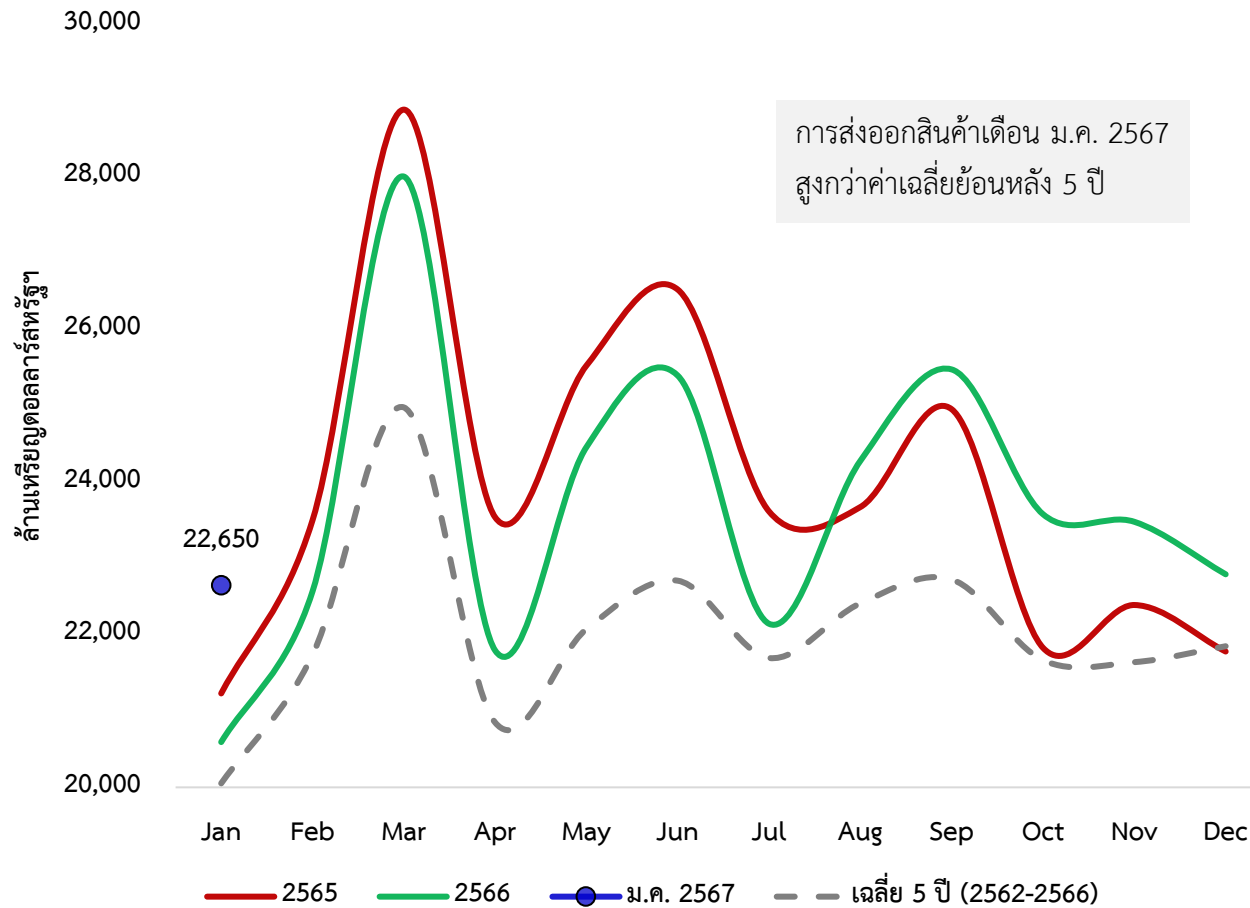
%Change: Private Consumption vs GDP



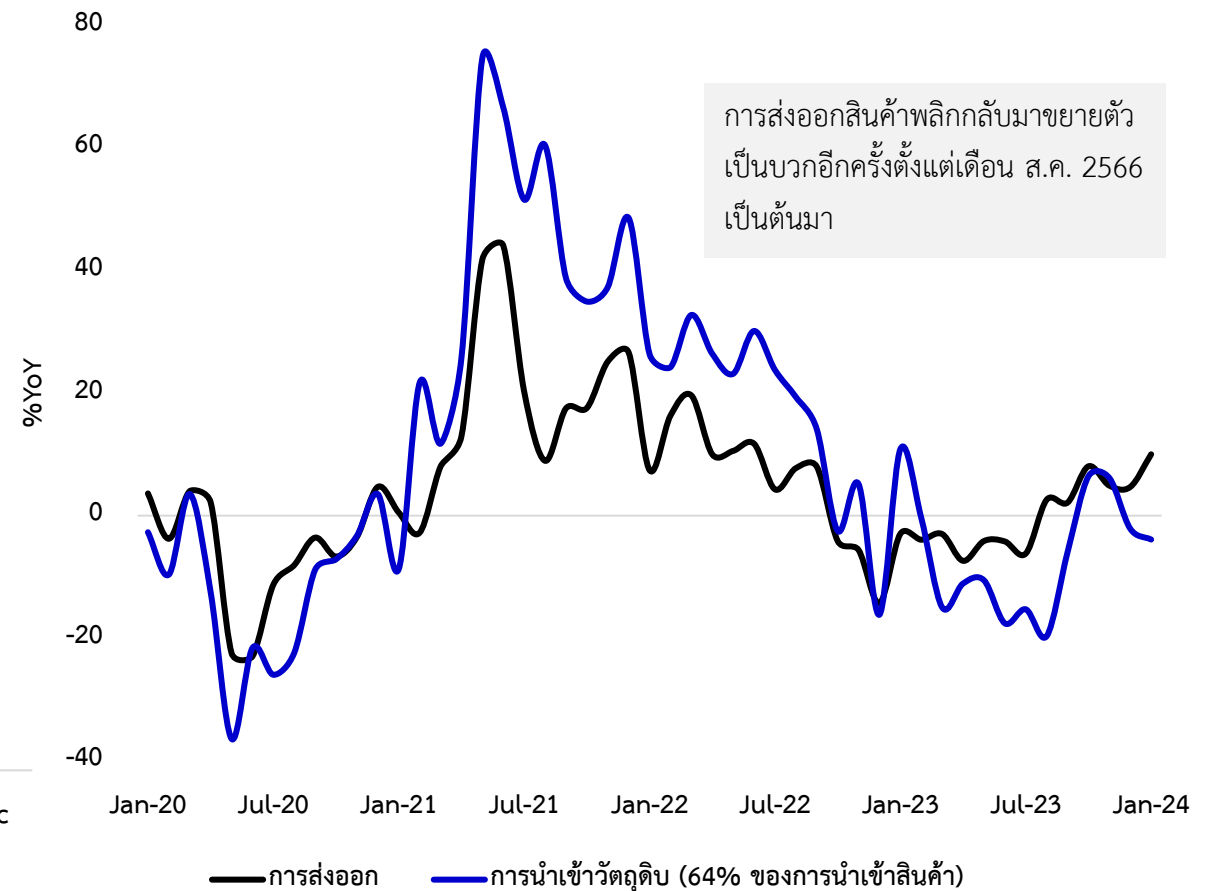
ที่มา: สำนักงานสภาพัฒนาการเศรษฐกิจฯ คำนวณโดยศูนย์พยากรณ์ฯ ม.หอการค้าไทย

(4) การส่งออกสินค้าสามารถพลิกฟื้นกลับมาขยายตัวได้อีกครั้ง

มูลค่าการส่งออกสินค้า (USD)



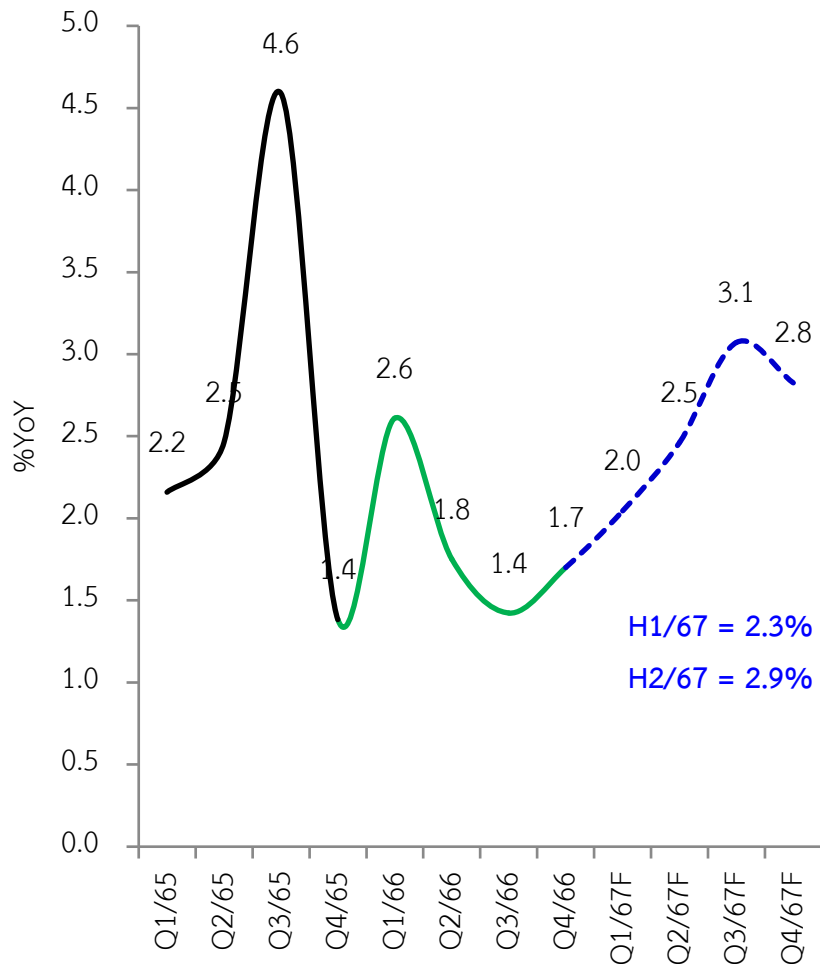
%Change: การส่งออกสินค้า vs การนำเข้าวัตถุดิบ



ที่มา: ธนาคารแห่งประเทศไทย คำนวณโดยศูนย์พยากรณ์ฯ ม.หอการค้าไทย

แนวโน้มภาวะเศรษฐกิจไทยรายไตรมาสในปี 2567

ผลิตภัณฑ์มวลรวมในประเทศ (GDP)

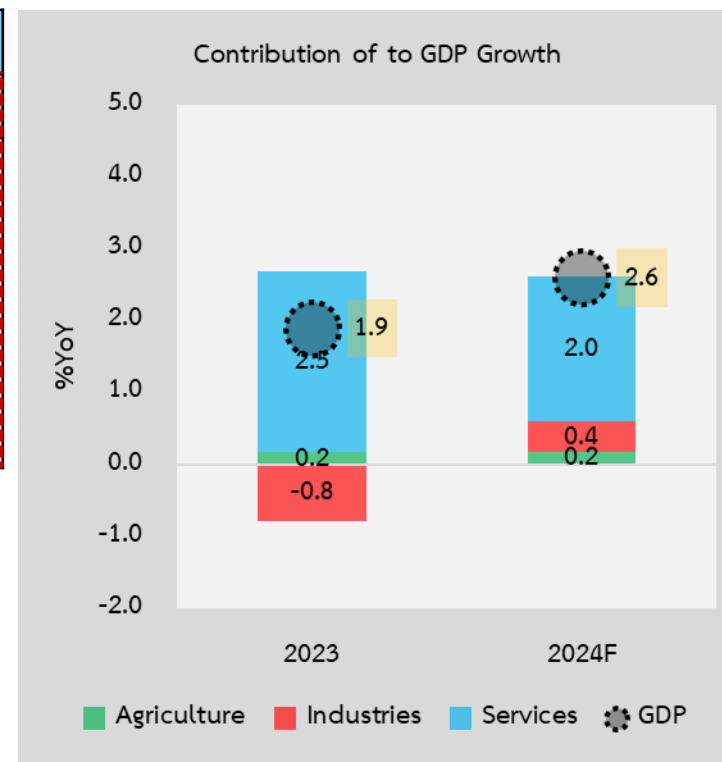


ไตรมาส	แนวโน้ม	ปัจจัยสนับสนุน/ปัจจัยเสี่ยงหรือข้อจำกัด
Q1	ซบเซา	<ul style="list-style-type: none"> + ภาคการผลิต/ภาคการส่งออกฟื้นตัว & นักท่องเที่ยวต่างชาติเพิ่มขึ้นต่อเนื่อง - ความล่าช้าในการจัดทำงปม. รายงานประจำปี พ.ศ. 2567 - ภาระหนี้ที่สูงกดดันให้ยอดหนี้เสียเพิ่มขึ้นและทำให้สถาบันการเงินต้องปฏิเสธสินเชื่อ - การอุปโภคบริโภคภาคเอกชนและการลงทุนภาคเอกชนมีแนวโน้มชะลอตัว
Q2	ฟื้นตัว	<ul style="list-style-type: none"> + งปม. รายงานประจำปี พ.ศ. 2567 เริ่มต้นการเบิกจ่าย + ภาคการผลิต/ภาคการส่งออกฟื้นตัว & นักท่องเที่ยวต่างชาติเพิ่มขึ้นต่อเนื่อง - ภาระหนี้ที่สูงกดดันให้ยอดหนี้เสียเพิ่มขึ้นและทำให้สถาบันการเงินต้องปฏิเสธสินเชื่อ
Q3	ขยายตัว	<ul style="list-style-type: none"> + ธนาคารกลางสหรัฐฯ (เฟด) และ กนง. เริ่มปรับลดอัตราดอกเบี้ยนโยบาย + การเร่งรัดการเบิกจ่าย งปม. รายงานประจำปี พ.ศ. 2567 + ภาคการผลิต/ภาคการส่งออกฟื้นตัว & นักท่องเที่ยวต่างชาติเพิ่มขึ้นต่อเนื่อง - ภาระหนี้ที่สูงกดดันให้ยอดหนี้เสียเพิ่มขึ้นและทำให้สถาบันการเงินต้องปฏิเสธสินเชื่อ
Q4	ขยายตัว	<ul style="list-style-type: none"> + ภาคการผลิต/ภาคการส่งออกฟื้นตัว & นักท่องเที่ยวต่างชาติเพิ่มขึ้นต่อเนื่อง + การปรับลดอัตราดอกเบี้ยนโยบายของธนาคารกลางสหรัฐฯ (เฟด) และ กนง. - ภาระหนี้ที่สูงกดดันให้ยอดหนี้เสียเพิ่มขึ้นและทำให้สถาบันการเงินต้องปฏิเสธสินเชื่อ

ตารางสรุปประมาณการ GDP ด้านการผลิตในปี 2567

เครื่องบ่งชี้ทางเศรษฐกิจ	หน่วย	2564	2565	2566	2567F*	
					(ณ ม.ค. 67)	(ณ มี.ค. 67)
ผลิตภัณฑ์มวลรวมในประเทศ (GDP)	%YoY	1.6	2.5	1.9	3.2	2.6
- GDP ภาคเกษตร	%YoY	2.2	2.5	1.9	1.8	2.0
- GDP นอกภาคเกษตร	%YoY	1.5	2.5	1.9	3.3	2.8
+ GDP ภาคอุตสาหกรรม	%YoY	3.8	-0.5	-2.4	1.8	1.4
+ GDP ภาคบริการ	%YoY	0.4	4.3	4.3	4.0	3.3

ที่มา: จำนวนโดยศูนย์พยากรณ์เศรษฐกิจและธุรกิจ ม.หอการค้าไทย, หมายเหตุ: *ยังไม่รวมผลของโครงการ Digital Wallet (DW)



ทางเลือกของเครื่องมือที่สามารถใช้เพื่อขับเคลื่อนให้ GDP ปี 2567 ขยายตัวได้มากกว่า 3.0%

เครื่องมือ (นโยบาย/มาตรการ)	ข้อดี/ข้อเสีย (หรือข้อจำกัด)
การเร่งรัดการเบิกจ่ายงบรายจ่ายประจำ	+ รัฐบาลสามารถตัดสินใจทำได้ทันที (หาก พรบ. งบประมาณรายจ่ายฯ มีผลบังคับใช้) - มีช่องว่าง (Gap) ให้ทำได้อีกไม่มากนัก
การเร่งรัดการเบิกจ่ายงบรายจ่ายลงทุน	+ รัฐบาลสามารถตัดสินใจทำได้ทันที (หาก พรบ. งบประมาณรายจ่ายฯ มีผลบังคับใช้) - อาจจะเร่งรัดการเบิกจ่ายให้เร็วขึ้นได้ไม่มากนัก โดยเฉพาะโครงการก่อสร้างขนาดใหญ่
มาตรการการคลังผ่านเงินโอน (เช่น โครงการ Digital Wallet)	+ ก่อให้เกิดผลกระทบต่อระบบเศรษฐกิจในวงกว้างภายในระยะเวลาสั้นๆ - หากต้องการให้เกิดผลกระทบในวงกว้าง จำเป็นต้องใช้วงเงินในขนาดที่ค่อนข้างสูง - มีกระบวนการทางกฎหมายหลายขั้นตอน ทำให้ต้องใช้เวลาในการอนุมัติค่อนข้างนาน
การเพิ่มจำนวนนักท่องเที่ยวต่างชาติ (เช่น มาตรการฟรีวีซ่าชั่วคราว/ถาวร)	+ ก่อให้เกิดผลกระทบที่ยั่งยืน และในวงกว้างต่อระบบเศรษฐกิจ
การเพิ่มรายจ่ายของนักท่องเที่ยวต่างชาติ	+ ก่อให้เกิดผลกระทบที่ยั่งยืน และในวงกว้างต่อระบบเศรษฐกิจ - อาจไม่เห็นผลลัพธ์ที่ชัดเจนภายในระยะเวลาสั้นๆ
การเพิ่มรายได้จากการส่งออกสินค้า	+ ก่อให้เกิดผลกระทบที่ยั่งยืน และในวงกว้างต่อระบบเศรษฐกิจ - อาจไม่เห็นผลลัพธ์ที่ชัดเจนภายในระยะเวลาสั้นๆ
การปรับลดอัตราดอกเบี้ยนโยบาย	+ ก่อให้เกิดผลกระทบในวงกว้างต่อระบบเศรษฐกิจ (แต่ไม่ยั่งยืน) - มี Policy Space ให้ทำได้อีกไม่มากนัก และการตัดสินใจไม่ได้อยู่ในมือของรัฐบาล

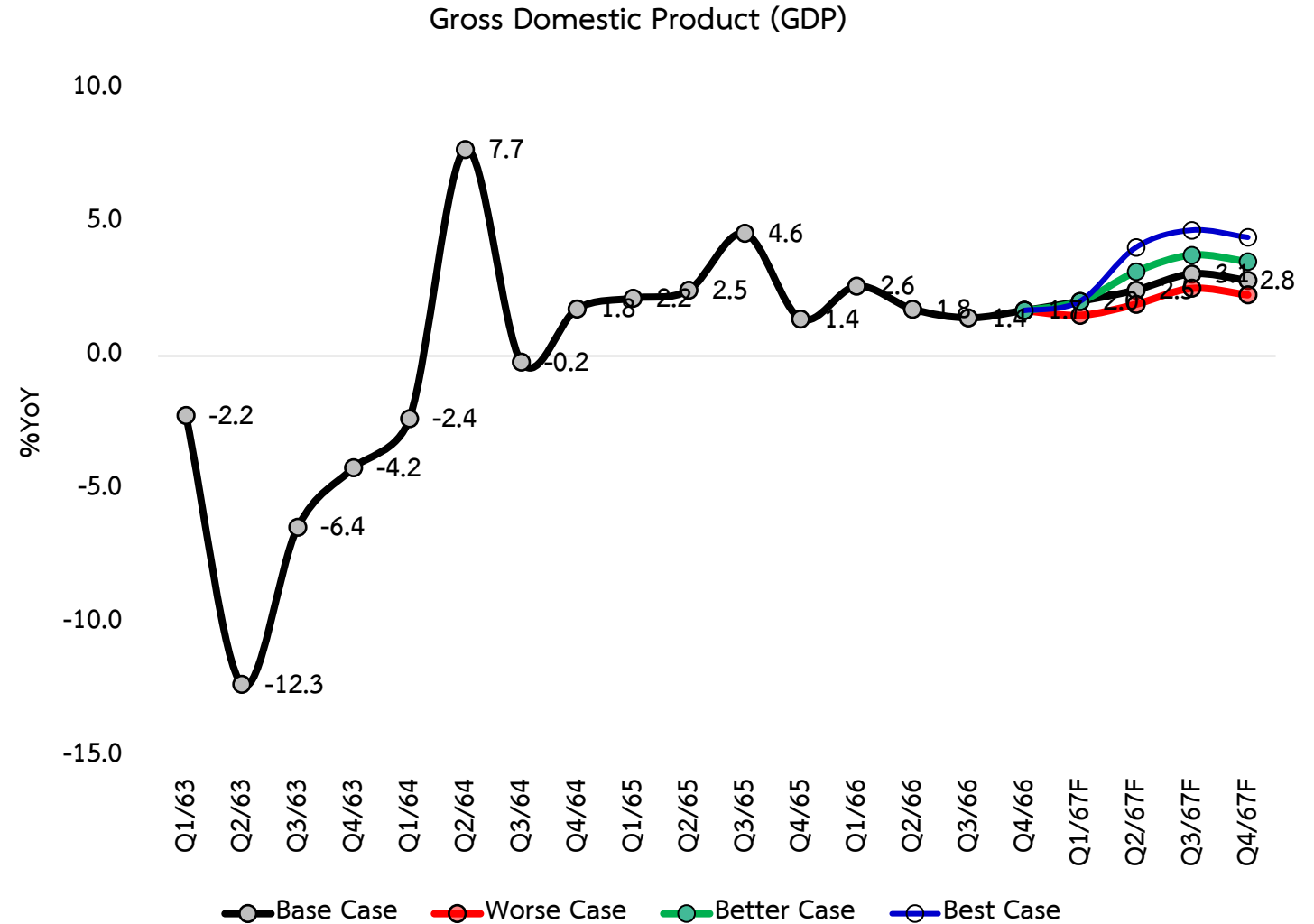
ข้อสมมติประกอบการวิเคราะห์สถานการณ์ในปี 2567

	กรณีที่แย่กว่า (Worse Case)	กรณีฐาน ณ มี.ค. 67 (Base Case: Mar-24)	กรณีที่ดีกว่า (Better Case)	กรณีที่ดีที่สุด (Best Case)
มาตรการกระตุ้นเศรษฐกิจ	เท่ากับกรณีฐาน	ไม่มี	โครงการ DW เฉพาะกลุ่มเปราะบาง (จำนวน 15 ล้านคน) โดยใช้แหล่ง เงินจากงบกลางของ พรบ. งบประมาณ 67	โครงการ DW โดยใช้แหล่งเงิน จากงบกลางของ พรบ. งบประมาณ 67 & 68 (หรือ 2 ปี งบประมาณ รวมกัน)
การเบิกจ่ายงบประมาณ	3,066.5 พันล้านบาท (-3.1 พันล้านบาท)	3,069.6 พันล้านบาท	เท่ากับกรณีฐาน	เท่ากับกรณีฐาน
การเบิกจ่ายงบลงทุน	999.9 พันล้านบาท (-10.1 พันล้านบาท)	1,010.0 พันล้านบาท	1,032.7 พันล้านบาท (+22.7 พันล้านบาท)	1,032.7 พันล้านบาท (+22.7 พันล้านบาท)
จำนวนนักท่องเที่ยว ต่างประเทศ	34.0 ล้านคน (-1.0 ล้านคน)	35.0 ล้านคน	เท่ากับกรณีฐาน	36.0 ล้านคน (+1.0 ล้านคน)

ผลิตภัณฑ์มวลรวมภายในประเทศ (GDP)

กรณี	GDP Growth (%YoY)	
	2566	2567F
กรณีฐาน (ณ มี.ค. 67) (Base Case)	1.9	2.6
กรณีที่แย่กว่า (Worse Case)		2.1 (-0.5)
กรณีที่ดีกว่า (Better Case)		3.1 (+0.5)
กรณีที่ดีที่สุด (Best Case)		3.8 (+1.2)

ที่มา: คำนวณโดยศูนย์พยากรณ์เศรษฐกิจและธุรกิจ ม.หอการค้าไทย



ผลการวิเคราะห์สถานการณ์สำหรับเศรษฐกิจมหภาคในปี 2567

เครื่องบ่งชี้ทางเศรษฐกิจ	หน่วย	กรณีที่แย่กว่า (Worse Case)	กรณีฐาน (Base Case)	กรณีที่ดีกว่า (Better Case)	กรณีที่ดีที่สุด (Best Case)
ผลิตภัณฑ์มวลรวมในประเทศ (GDP)	%YoY	2.1	2.6	3.1	3.8
GDP ณ ราคาประจำปี (Nominal GDP)	ล้านล้านบาท	18.32	18.41	18.50	18.63
- GDP ภาคเกษตร	%YoY	1.8	2.0	2.1	2.3
- GDP นอกภาคเกษตร	%YoY	2.2	2.8	3.3	4.1
การอุปโภคบริโภคของภาคเอกชน	%YoY	2.6	2.8	3.6	4.8
การอุปโภคบริโภคของรัฐบาล	%YoY	1.4	1.5	1.5	1.5
การลงทุนรวม	%YoY	2.0	2.4	3.2	3.3
- การลงทุนของภาคเอกชน	%YoY	2.8	3.1	3.3	3.6
- การลงทุนของภาครัฐ	%YoY	-2.0	-1.0	1.2	1.2
การส่งออกสินค้าในรูปดอลลาร์สหรัฐฯ	%YoY	2.8	2.8	2.8	2.8
การนำเข้าสินค้าในรูปดอลลาร์สหรัฐฯ	%YoY	3.7	3.8	4.1	4.4
รายได้จากนักท่องเที่ยวต่างชาติ	ล้านบาท	1,564,000.0	1,610,000.0	1,610,000.0	1,656,000.0
อัตราเงินเฟ้อทั่วไป	%YoY	0.8	1.0	1.2	1.5
อัตราการว่างงาน	%	1.14	1.10	1.06	1.01
สัดส่วนหนี้สินภาคครัวเรือนต่อจีดีพี	% ต่อ GDP	90.3	89.8	89.4	88.8

ประมาณการเศรษฐกิจภูมิภาคในปี 2567 (ณ มี.ค. 67)

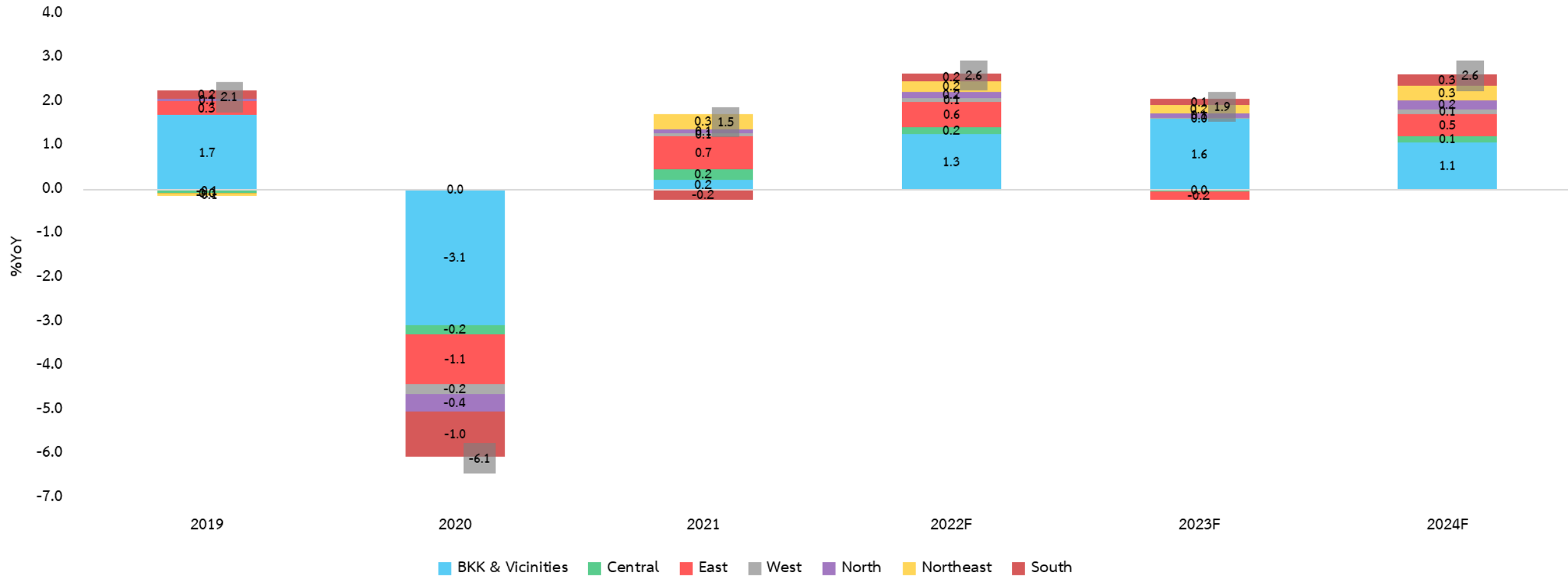
ตารางสรุปประมาณการเศรษฐกิจภูมิภาคในปี 2567

เครื่องบ่งชี้ทางเศรษฐกิจ	หน่วย	2562	2563	2564	2565F	2566F	2567F*
							(ณ มี.ค. 67)
ผลิตภัณฑ์มวลรวมในประเทศ (GDP)	%YoY	2.1	-6.1	1.5	2.6	1.9	2.6
- GDP ภาคเกษตร	%YoY	-1.0	-3.3	2.3	2.4	1.9	2.0
- GDP นอกภาคเกษตร	%YoY	2.4	-6.4	1.5	2.6	1.9	2.8
+ GRP กรุงเทพฯ และปริมณฑล	%YoY	3.6	-6.4	0.5	2.7	3.5	2.3
+ GRP ภาคกลาง	%YoY	-1.4	-4.1	4.6	2.9	-0.7	2.7
+ GRP ภาคตะวันออก	%YoY	1.7	-6.3	4.4	3.1	-1.0	2.9
+ GRP ภาคตะวันตก	%YoY	0.0	-6.4	1.8	2.3	0.7	2.8
+ GRP ภาคเหนือ	%YoY	0.7	-5.1	1.2	2.0	1.3	2.8
+ GRP ภาคตะวันออกเฉียงเหนือ	%YoY	-0.8	0.0	3.4	2.2	1.8	3.1
+ GRP ภาคใต้	%YoY	2.2	-12.1	-2.8	2.4	1.8	3.2

ที่มา: คำนวณโดยศูนย์พยากรณ์เศรษฐกิจและธุรกิจ ม.หอการค้าไทย, หมายเหตุ: *ยังไม่รวมผลของโครงการ Digital Wallet (DW)

Contribution ของแต่ละภูมิภาคต่อการขยายตัวของ GDP ในปี 2567*

Contribution of Each Region to GDP Growth & Contraction in 2019-2024



ที่มา: คำนวณโดยศูนย์พยากรณ์เศรษฐกิจและธุรกิจ ม.หอการค้าไทย, หมายเหตุ: *ยังไม่รวมผลของโครงการ Digital Wallet (DW)

การวิเคราะห์สถานการณ์สำหรับเศรษฐกิจภูมิภาคในปี 2567

เครื่องบ่งชี้ทางเศรษฐกิจ	หน่วย	กรณีที่แย่กว่า (Worse Case)	กรณีฐาน (Base Case)	กรณีที่ดีกว่า (Better Case)	กรณีที่ดีที่สุด (Best Case)
ผลิตภัณฑ์มวลรวมในประเทศ (GDP)	%YoY	2.1	2.6	3.1	3.8
- GDP ภาคเกษตร	%YoY	1.8	2.0	2.1	2.3
- GDP นอกภาคเกษตร	%YoY	2.2	2.8	3.3	4.1
+ GRP กรุงเทพฯ และปริมณฑล	%YoY	1.6	2.3	2.9	3.7
+ GRP ภาคกลาง	%YoY	2.3	2.7	3.1	3.6
+ GRP ภาคตะวันออก	%YoY	2.5	2.9	3.2	3.7
+ GRP ภาคตะวันตก	%YoY	2.4	2.8	3.3	3.9
+ GRP ภาคเหนือ	%YoY	2.3	2.8	3.3	3.9
+ GRP ภาคตะวันออกเฉียงเหนือ	%YoY	2.6	3.1	3.6	4.3
+ GRP ภาคใต้	%YoY	2.7	3.2	3.7	4.4

ที่มา: คำนวณโดยศูนย์พยากรณ์เศรษฐกิจและธุรกิจ ม.หอการค้าไทย