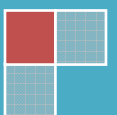


2011

สรุปภาวะเศรษฐกิจ ภูมิภาคไตรมาสที่ 1 ปี 54 และแนวโน้ม

โดยความร่วมมือระหว่าง
ศูนย์พยากรณ์เศรษฐกิจและธุรกิจ มหาวิทยาลัยหอการค้า
ไทย กับ กรมบัญชีกลาง

ศูนย์พยากรณ์เศรษฐกิจและธุรกิจ มหาวิทยาลัยหอการค้าไทย
สำนักการเงินการคลัง กรมบัญชีกลาง และคลังจังหวัด



สรุปภาวะเศรษฐกิจภูมิภาคประจำไตรมาสที่ 1 และแนวโน้ม

ในการประเมินภาวะเศรษฐกิจภูมิภาคประจำไตรมาสที่ 1 และแนวโน้ม ได้มีการดำเนินการติดตามข้อมูลทั้งทุติยภูมิและปฐมภูมิ โดยได้รับความร่วมมือสำนักงานการคลัง กรมบัญชีกลางในการรวบรวมข้อมูลทุติยภูมิ และได้รับความร่วมมือจากคลังจังหวัดทุกจังหวัด และหอการค้าจังหวัดทุกจังหวัดในการประเมินสถานการณ์ภาวะเศรษฐกิจของจังหวัด โดยในการจัดทำสรุปภาวะเศรษฐกิจภูมินาั้น จะแบ่งภูมิภาคออกเป็น 5 ภาค ได้แก่ ภาคเหนือ ภาคตะวันออกเฉียงเหนือ ภาคใต้ ภาคกลาง และกรุงเทพฯและปริมณฑล ตามลำดับ ซึ่งผลการประเมินสถานการณ์เป็นดังนี้

ปัจจัยทางด้านเศรษฐกิจของภูมิภาคในไตรมาสที่ 1 ปี 2554

เมื่อทำการสอบถามถึงปัจจัยทางด้านเศรษฐกิจในแต่ละภูมิภาค จากสำนักงานคลังจังหวัด ซึ่งเป็นหน่วยงานในการรวบรวมและวิเคราะห์ภาวะเศรษฐกิจในแต่ละจังหวัด และหอการค้าจังหวัดทั่วประเทศ นั้น พบว่า ปัจจัยโดยรวมที่ในทุกภูมิภาคได้รับผลกระทบเช่นเดียวกัน ได้แก่

ปัจจัยบวก ที่แต่ละภูมิภาคมีผลกระทบโดยรวมเช่นเดียวกัน คือ

1. การขยายตัวของภาคการลงทุนของภาคเอกชนที่ทุกพื้นที่เริ่มมีสัญญาณของการฟื้นตัวขึ้นอย่างต่อเนื่อง
2. ราคาพืชผลทางการเกษตรที่ปรับตัวเพิ่มสูงขึ้น
3. การเบิกจ่ายงบประมาณของภาครัฐ ส่งผลให้กิจกรรมภายในจังหวัดสามารถที่ดำเนินได้อย่างต่อเนื่อง และถือเป็นการกระตุ้นการใช้จ่ายภายในจังหวัด
4. นโยบายส่งเสริมการลงทุนของจังหวัด ที่มีการเอื้ออำนวยต่อการลงทุนของภาคเอกชน
5. มาตรการกระตุ้นเศรษฐกิจของภาครัฐบาล
6. จำนวนนักท่องเที่ยวที่เริ่มกลับมาท่องเที่ยวมากขึ้น

ส่วนปัจจัยบวกด้านต่าง ๆ ในแต่ละภูมินาั้นแสดงดังภาพที่ 1

ปัจจัยลบ ที่แต่ละภูมิภาคมีผลกระทบโดยรวมเช่นเดียวกัน คือ

1. ระดับราคาน้ำมันที่เริ่มมีการปรับตัวในทิศทางที่เพิ่มสูงขึ้นอย่างต่อเนื่อง
2. ระดับราคาสินค้าที่ปรับตัวเพิ่มสูงขึ้น
3. ภัยธรรมชาติ
4. สถานการณ์ทางการเมืองที่ยังคงเป็นปัจจัยสำคัญอย่างมาก

ปัจจัยลบด้านต่าง ๆ ในแต่ละภูมินาั้นจะแสดงดังภาพที่ 1

สรุปภาวะเศรษฐกิจภูมิภาค ไตรมาสที่ 1 และแนวโน้มปี 2554

ตารางที่ 1 สอบถามปัจจัยที่ส่งผลกระทบต่อเศรษฐกิจในแต่ละภูมิภาคในปัจจุบัน (ระดับคะแนน -10 ถึง 10) ไตรมาสที่ 1

ภาค	กรุงเทพและ ปริมณฑล	ตะวันออก เฉียงเหนือ	กลาง	เหนือ	ใต้	รวม
ราคาน้ำมันดีเซลในปัจจุบัน	-5.00	-9.92	-7.04	-7.88	-7.68	-7.93
ราคาน้ำมันเบนซิน	-6.50	-9.85	-7.12	-8.59	-5.47	-7.75
ระดับราคาสินค้า	-3.50	-9.80	-7.16	-7.59	-7.74	-7.74
ภัยธรรมชาติ	-2.33	-9.77	-4.92	-10.00	-7.22	-7.51
การขาดแคลนแรงงานที่มีคุณภาพ	-8.00	-6.60	-4.58	-5.25	-6.37	-5.91
สถานการณ์ทางการเมือง	-5.50	-6.83	-4.00	-3.93	-3.74	-4.80
สถานการณ์เศรษฐกิจโลก	-6.50	-3.80	-4.14	-3.00	-0.89	-3.37
สถานการณ์ความไม่สงบในภาคใต้	1.00	-4.64	-3.91	1.33	-4.33	-3.13
ค่าเงินบาทในปัจจุบัน	-1.50	-5.29	-0.83	-5.38	-0.78	-2.81
จำนวนคนตกงานในจังหวัดท่าน	1.67	-3.30	-2.30	-2.63	-3.12	-2.49
ความเชื่อมั่นของผู้ประกอบการ	-2.00	-0.68	1.08	0.76	0.37	0.14
อัตราดอกเบี้ยในปัจจุบัน	-0.75	-0.84	1.87	-0.50	0.84	0.26
ความเชื่อมั่นของผู้บริโภคต่อเศรษฐกิจไทย	1.25	-0.08	2.52	-1.59	0.16	0.49
ภาวะเศรษฐกิจของประเทศไทยในปัจจุบัน	-0.50	-0.85	0.08	-0.25	4.74	0.66
การค้าชายแดน	-2.33	2.73	4.25	1.29	5.83	3.27
จำนวนนักท่องเที่ยว	1.00	2.04	6.22	5.13	4.16	4.03
ราคาพืชผลทางการเกษตร	-1.25	6.69	3.08	1.71	12.58	5.38
นโยบายการส่งเสริมการลงทุนของจังหวัด	1.25	6.30	6.92	6.47	5.67	5.91
งบประมาณการกระตุ้นจากภาครัฐ	-0.25	7.92	8.50	9.35	8.47	7.74
การเร่งเบิกจ่ายงบประมาณ	2.75	9.62	9.06	8.97	6.82	8.20

ที่มา :จากการสอบถามคลังจังหวัดทั่วประเทศและหอการค้าจังหวัดทั่วประเทศ จำนวน 75 จังหวัด (ยกเว้น กรุงเทพมหานคร) โดยศูนย์พยากรณ์เศรษฐกิจและธุรกิจ มหาวิทยาลัยหอการค้าไทย

สรุปภาวะเศรษฐกิจไตรมาสที่ 1 และแนวโน้มปี 2554

สถานการณ์ภาวะเศรษฐกิจ ไตรมาสที่ 1 ปี 2554 คาดว่าจะมีโอกาสขยายตัวได้ร้อยละ 2.4 ชะลอลงจากปี 2553 ที่ขยายตัวร้อยละ 12.0 ทั้งนี้เนื่องจากในปีที่แล้วฐานการขยายตัวทางเศรษฐกิจค่อนข้างสูง แต่อย่างไรก็ตามการขยายตัวในไตรมาสที่ 1 ปี 2554 นั้น เป็นผลมาจากการฟื้นตัวของทางด้านเศรษฐกิจโลก การส่งออกของประเทศไทยยังคงขยายตัวได้อย่างต่อเนื่อง ประกอบกับราคาพืชผลทางการเกษตรที่ยังคงทรงตัวอยู่ในระดับที่สูง รวมทั้งสถานการณ์ทางการท่องเที่ยวที่ยังคงขยายตัวได้ในช่วงปลายปีที่ผ่านมา และหากพิจารณาถึงการบริโภคภายในประเทศถึงแม้ว่าระดับราคาสินค้าจะสูงขึ้น แต่การบริโภคก็ยังคงมีอย่างต่อเนื่อง การลงทุนเริ่มมีทิศทางของการขยายตัวอย่างเห็นได้ชัด แต่สิ่งที่ยังคงเป็นปัจจัยในการบั่นทอนภาวะเศรษฐกิจในไตรมาสที่ 1 ของประเทศไทย คือ สถานการณ์ระดับราคาที่ปรับตัวสูงขึ้นอย่างต่อเนื่อง สถานการณ์ทางการเมือง ราคาน้ำมัน เป็นต้น

ซึ่งการขยายตัวทางเศรษฐกิจของประเทศไทยดังกล่าวนี้ จะเป็นผลมาจากการขยายตัวทางเศรษฐกิจในแต่ละภูมิภาค ดังนี้

ภาคเหนือ

สถานการณ์ภาวะเศรษฐกิจในไตรมาสที่ 1 ปี 2554

จากสถานการณ์เศรษฐกิจของภาคเหนือไตรมาสที่ 4 คาดว่าจะมีอัตราการขยายตัวร้อยละ 1.8 ชะลอลงเล็กน้อย ทั้งนี้เป็นผลมาจากสถานการณ์การส่งออกทางด้านของอุตสาหกรรมอิเล็กทรอนิกส์ที่ชะลอลง แต่อย่างไรก็ตามสถานการณ์ทางการเกษตรนั้นยังคงมีการขยายตัวได้อย่างต่อเนื่องจากระดับราคาพืชผลทางการเกษตรที่ยังคงขยายตัวได้ นอกจากนี้ในช่วงต้นไตรมาสที่ 1 ยังคงเป็นช่วงเทศกาลการท่องเที่ยวทางภาคเหนือ ส่งผลให้สถานการณ์ทางการท่องเที่ยวขยายตัวได้อย่างต่อเนื่อง

นอกจากนี้หากพิจารณาทางการบริโภคในไตรมาสที่ 1 ของภาคเหนือยังคงมีอัตราการขยายตัวได้ รวมทั้งการลงทุนที่เห็นได้ชัดจากการก่อสร้างที่เพิ่มขึ้น แต่อย่างไรก็ตามระดับราคาสินค้าที่ปรับตัวสูงขึ้นอย่างต่อเนื่อง ปัญหาเรื่องของระดับราคาน้ำมันที่สูง ยังส่งผลทำให้การขยายตัวทางเศรษฐกิจของภาคเหนือในช่วงของไตรมาสที่ 1

ประเมินสถานการณ์ภาวะเศรษฐกิจไตรมาสที่ 2 ปี 2554

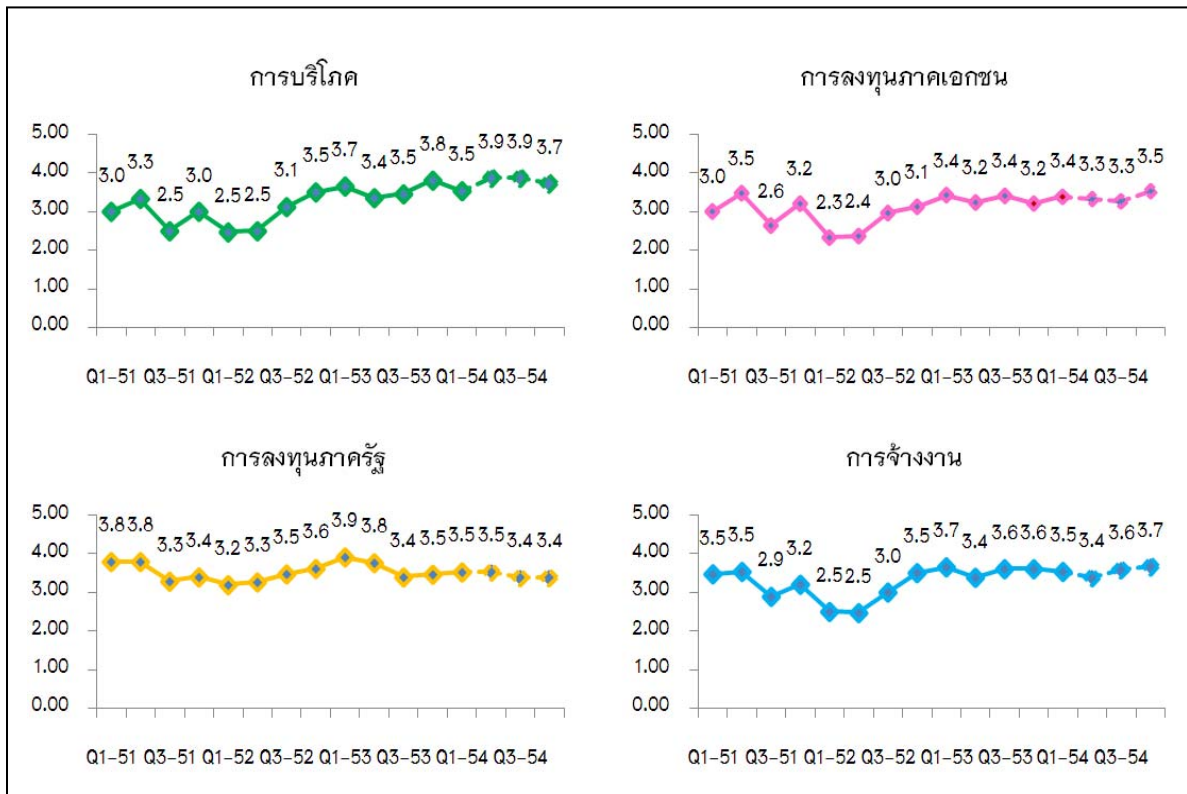
สถานการณ์เศรษฐกิจในไตรมาสที่ 2 ของภาคเหนือนั้นคาดว่าจะมีอัตราการขยายตัวร้อยละ 3.2 ทั้งนี้คาดว่าในช่วงไตรมาสที่ 2 สถานการณ์การส่งออกสินค้าอุตสาหกรรมน่าจะมีแนวโน้มของการปรับตัวดีขึ้น รวมทั้งสถานการณ์ด้านการท่องเที่ยวในช่วงเทศกาลสงกรานต์ที่คาดว่าจะมีความครึกคักเพิ่มขึ้น รวมทั้งการลงทุนที่ยังคงมีอย่างต่อเนื่อง แต่อย่างไรก็ตามสถานการณ์ในไตรมาสที่ 2 ของภาคเหนือ

อาจจะมีปัจจัยที่บั่นทอนคือ เรื่องของสถานการณ์น้ำมันที่ปรับตัวสูงขึ้น และระดับราคาสินค้าที่ปรับตัวสูงขึ้น

นอกจากนี้เมื่อทำการพิจารณาโดยการสอบถามทางคลังจังหวัดและหอการค้าจังหวัดทุกจังหวัดในภาคเหนือแล้วพบว่า

- สถานการณ์ด้านการบริโภคนั้นมีทิศทางที่ปรับตัวดีขึ้นอย่างต่อเนื่อง นั้นย่อมแสดงให้เห็นถึงการฟื้นตัวของการบริโภคที่เริ่มมีทิศทางและสัญญาณที่ดีขึ้น
- สถานการณ์ด้านการลงทุนของภาคเอกชน จะเห็นได้ว่าสถานการณ์การลงทุนเริ่มมีทิศทางและแนวโน้มปรับตัวดีขึ้น และมีแนวโน้มทรงตัว แต่ในช่วงปลายปี 54 สัญญาณการลงทุนนั้นเริ่มสูงขึ้น
- สถานการณ์ด้านการลงทุนของภาครัฐนั้น จะพบว่า เริ่มมีสัญญาณของการชะลอตัวลงเล็กน้อย แต่ก็ยังคงมีระดับของการทรงตัวอย่างต่อเนื่อง นั้นแสดงให้เห็นว่าการลงทุนของรัฐบาลถึงแม้จะเริ่มมีทิศทางที่ชะลอตัวแต่การให้ความสำคัญในการลงทุนนั้นยังคงยังมีอย่างต่อเนื่อง
- สถานการณ์ด้านการจ้างงาน จะพบมีแนวโน้มปรับตัวดีขึ้นอย่างเห็นได้ชัด โดยเฉพาะในช่วงปลายปี

ภาพที่ 1 ประเมินสถานการณ์การบริโภค การลงทุนภาคเอกชน การลงทุนภาครัฐ และการจ้างงาน ของภาคเหนือ



ที่มา : จากการสำรวจสอบถามจากคลังจังหวัดภาคตะวันออกเฉียงเหนือทุกจังหวัด และหอการค้าทุกจังหวัดของภาคตะวันออกเฉียงเหนือ
 หมายเหตุ : ระดับคะแนนเต็ม 5 โดยที่ 1-1.8 คือ ชะลอตัวมาก 1.81-2.60 ชะลอตัว 2.61-3.40 เท่าเดิม 3.41-4.20 ขยายตัว 4.21-5.00 ขยายตัวมาก

ภาคตะวันออกเฉียงเหนือ

สถานการณ์ภาวะเศรษฐกิจในไตรมาสที่ 1 ปี 2554

จากสถานการณ์เศรษฐกิจของภาคตะวันออกเฉียงเหนือไตรมาสที่ 1 คาดว่าจะมีอัตราการขยายตัวร้อยละ 1.9 ทั้งนี้เนื่องจากฐานปีที่ผ่านมาค่อนข้างสูง แต่อย่างไรก็ตามในไตรมาสที่ 1 ของภาคตะวันออกเฉียงเหนือนั้น ยังคงมีการขยายตัวได้ดีในอุตสาหกรรมผลิตน้ำตาล ทั้งนี้เนื่องจากเป็นช่วงของการเก็บน้ำตาล นอกจากนี้ระดับราคาพืชผลทางการเกษตรก็ยังคงอยู่ในระดับที่สูง

ส่วนทางด้านของการบริโภค และการลงทุนนั้น ยังมีการขยายตัวได้ต่อเนื่อง ถึงแม้ว่าการขยายตัวจะชะลอลงเมื่อเทียบกับช่วงเดียวกันของปีที่ผ่านมาก็ตาม

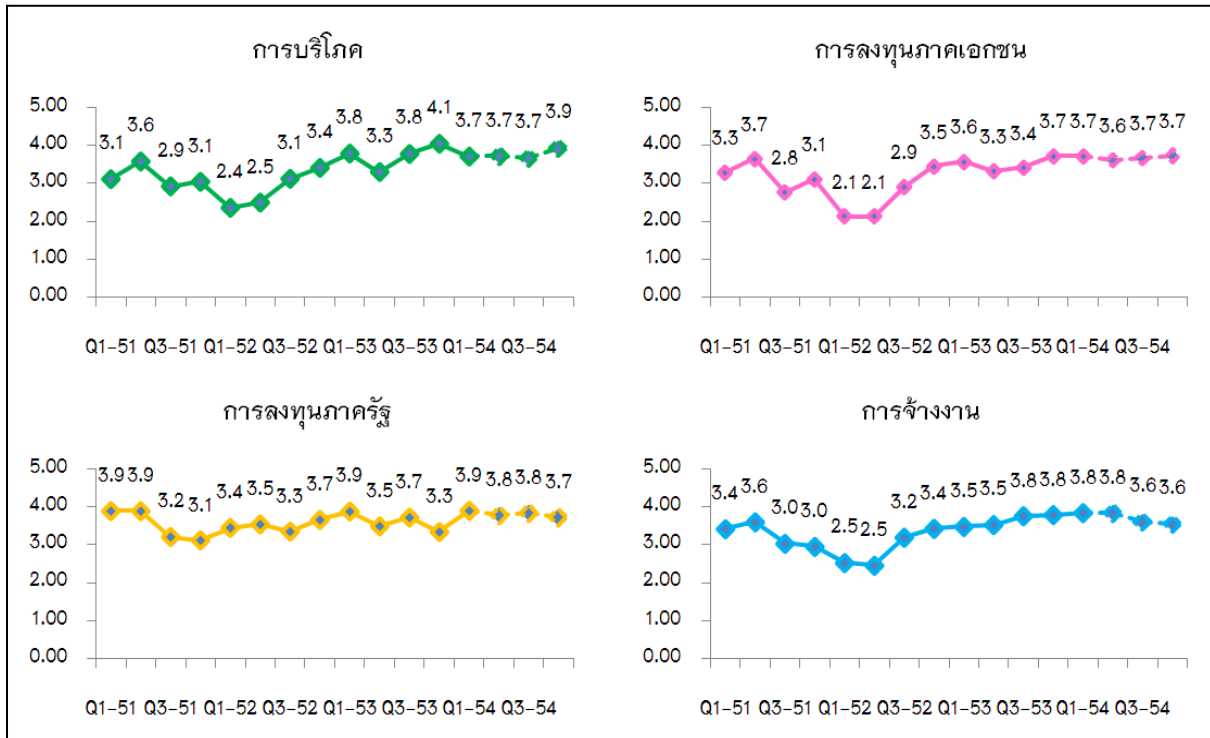
ประเมินสถานการณ์ภาวะเศรษฐกิจไตรมาสที่ 2 ปี 2554 และตลอดทั้งปี

สถานการณ์เศรษฐกิจในไตรมาสที่ 2 ของภาคตะวันออกเฉียงเหนือนั้นคาดว่าจะมีอัตราการขยายตัวร้อยละ 3.4 ทั้งนี้เป็นผลมาจากสถานการณ์ทางด้านของระดับราคาพืชผลทางการเกษตรยังคงขยายตัวได้อย่างต่อเนื่อง รวมทั้งการลงทุนของภาคเอกชนที่ยังคงมีอย่างต่อเนื่อง ถึงแม้ว่าสถานการณ์การบริโภคอาจจะมีแนวโน้มของการทรงตัวก็ตาม นอกจากนี้สถานการณ์ทางด้านอุตสาหกรรมคาดว่าจะมีการปรับตัวดีขึ้น โดยเฉพาะอุตสาหกรรมน้ำตาล

นอกจากนี้เมื่อทำการพิจารณาโดยการสอบถามทางคลังจังหวัดและหอการค้าจังหวัดทุกจังหวัดในภาคตะวันออกเฉียงเหนือแล้วพบว่า

- สถานการณ์ด้านการบริโภคนั้นของภาคตะวันออกเฉียงเหนือนั้นจะทรงตัวอย่างต่อเนื่องจากไตรมาสที่ 1 ทั้งนี้เนื่องจากสถานการณ์ของระดับราคาสินค้าที่ปรับตัวสูงขึ้น ประกอบกับผู้บริโภคนั้นยังคงไม่มั่นใจในสถานการณ์ภาวะเศรษฐกิจของประเทศมากนัก
- สถานการณ์ด้านการลงทุนของภาคเอกชน จะเห็นได้ว่าสถานการณ์การลงทุนเริ่มมีทิศทางและแนวโน้มปรับตัวดีขึ้นอย่างต่อเนื่อง และยังคงอยู่ในระดับดี นั้นแสดงให้เห็นว่าการลงทุนของภาคเอกชนนั้นเริ่มมีทิศทางดีขึ้นอย่างต่อเนื่อง
- สถานการณ์ด้านการลงทุนของภาครัฐนั้น จะพบว่า การลงทุนของภาครัฐนั้นยังคงมีการลงทุนอย่างต่อเนื่อง จะเห็นได้จากระดับคะแนนที่อยู่ในระดับที่ดีตั้งแต่ในไตรมาสที่ 1 ของปี จนถึงปลายปี
- สถานการณ์ด้านการจ้างงาน พบว่าอยู่ในระดับที่ดี และมีการทรงตัวอย่างต่อเนื่อง ดังนั้นจะเห็นได้ว่าสถานการณ์การจ้างงานของภาคตะวันออกเฉียงเหนือยังคงปรับตัวดีขึ้นอย่างต่อเนื่อง

ภาพที่ 2 ประเมินสถานการณ์การบริโภค การลงทุนภาคเอกชน การลงทุนภาครัฐ และการจ้างงาน ของภาคตะวันออกเฉียงเหนือ



ที่มา : จากการสำรวจสอบถามจากคลังจังหวัดภาคตะวันออกเฉียงเหนือทุกจังหวัด และหอการค้าทุกจังหวัดของภาคตะวันออกเฉียงเหนือ
 หมายเหตุ : ระดับคะแนนเต็ม 5 โดยที่ 1-1.8 คือ ชะลอตัวมาก 1.81-2.60 ชะลอตัว 2.61-3.40 เท่าเดิม 3.41-4.20 ขยายตัว 4.21-5.00 ขยายตัวมาก

ภาคใต้

สถานการณ์ภาวะเศรษฐกิจในไตรมาสที่ 1 ปี 2554

จากสถานการณ์เศรษฐกิจของภาคใต้ไตรมาสที่ 1 คาดว่าจะมีอัตราการขยายตัวร้อยละ 2.1 ทั้งนี้ เป็นผลมาจากระดับราคายางของภาคใต้ และราคาพืชผลทางการเกษตรปรับตัวสูงขึ้นอย่างต่อเนื่อง รวมทั้งสถานการณ์ท่องเที่ยวที่เริ่มกลับมาดีขึ้น นอกจากนี้การบริโภคและการลงทุนของภาคเอกชนในภาคใต้เริ่มที่จะขยายตัวขึ้นตามภาวะเศรษฐกิจที่ดีขึ้น

นอกจากนี้สถานการณ์ทางการส่งออกสินค้าเกษตรยังคงมีอัตราการขยายตัวได้สูง เมื่อเทียบกับช่วงเดียวกันของปีที่ผ่านมา ทำให้ในไตรมาสที่ 1 อัตราการขยายตัวทางเศรษฐกิจของภาคใต้ยังคงอยู่ในระดับที่ดี

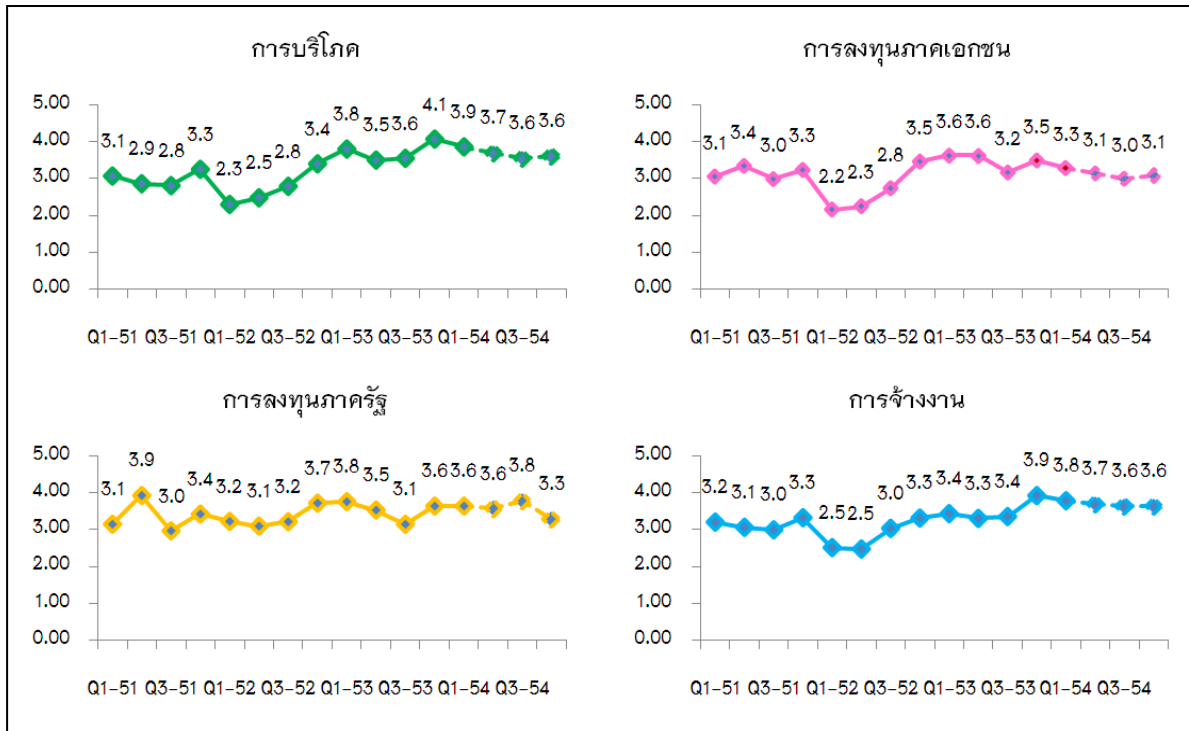
ประเมินสถานการณ์ภาวะเศรษฐกิจไตรมาสที่ 2

สถานการณ์เศรษฐกิจในไตรมาสที่ 2 ของภาคใต้คาดว่าจะมีอัตราการขยายตัวร้อยละ 3.4 ขยายตัวจากไตรมาสก่อนหน้าอย่างต่อเนื่อง ทั้งนี้เป็นผลมาจากระดับราคาสินค้าขายยังคงอยู่ในระดับที่สูง รวมทั้งพืชผลทางการเกษตรที่มีแนวโน้มปรับตัวเพิ่มสูงขึ้น และสถานการณ์การท่องเที่ยวที่เริ่มกลับมาคึกคักอีกครั้ง นอกจากนี้การส่งออกสินค้ายังคงมีโอกาสขยายตัวได้อย่างต่อเนื่อง แต่ทางการลงทุนนั้นอาจจะยังคงมีการขยายตัวแต่ไม่มากนัก

นอกจากนี้เมื่อทำการพิจารณาโดยการสอบถามทางคลังจังหวัดและหอการค้าจังหวัดทุกจังหวัดในภาคใต้แล้วพบว่า

- สถานการณ์ด้านการบริโภคนั้นมีผลการประเมินอยู่ในระดับดี และมีแนวโน้มทรงตัวอยู่ในระดับดีอย่างต่อเนื่อง จากสถานการณ์ภาวะเศรษฐกิจที่ดีขึ้น การท่องเที่ยวที่กลับมา และระดับราคาพืชผลที่อยู่ในระดับสูง
- สถานการณ์ด้านการลงทุนของภาคเอกชน จะเห็นว่าจากผลการประเมินจะอยู่ในระดับปานกลาง และทรงตัวอยู่ในระดับปานกลางอย่างต่อเนื่อง ทั้งนี้เนื่องจากการรอดูสถานการณ์ทางด้านเศรษฐกิจและการเมืองของประเทศเป็นสำคัญ
- สถานการณ์ด้านการลงทุนของภาครัฐนั้น จะพบว่า ผลการประเมินอยู่ในระดับดีทั้งนี้ งบประมาณต่าง ๆ เริ่มที่จะลงสู่พื้นที่มากขึ้น และแนวทางการลงทุนของภาครัฐในภาคใต้นั้นยังคงมีอย่างต่อเนื่อง แต่อย่างไรก็ตามในช่วงปลายปีนี้อาจจะมีการชะลอตัวลงเล็กน้อย เนื่องจากเป็นต้นงบประมาณใหม่
- สถานการณ์ด้านการจ้างงาน พบว่าอยู่ในระดับที่ดี และมีการทรงตัวอย่างต่อเนื่อง ดังนั้น จะเห็นได้ว่าสถานการณ์การจ้างงานของใต้ยังคงปรับตัวดีขึ้นอย่างต่อเนื่อง และยังคงมีความต้องการแรงงานทั้งทางด้านภาคเกษตร ประมง รวมทั้งด้านการท่องเที่ยว

ภาพที่ 3 ประเมินสถานการณ์การบริโภค การลงทุนภาคเอกชน การลงทุนภาครัฐ และการจ้างงาน ของภาคใต้



ที่มา : จากการสำรวจสอบถามจากคลังจังหวัดภาคตะวันออกเฉียงเหนือทุกจังหวัด และหอการค้าทุกจังหวัดของภาคตะวันออกเฉียงเหนือ
 หมายเหตุ : ระดับคะแนนเต็ม 5 โดยที่ 1-1.8 คือ ชะลอตัวมาก 1.81-2.60 ชะลอตัว 2.61-3.40 เท่าเดิม 3.41-4.20 ขยายตัว 4.21-5.00 ขยายตัวมาก

ภาคกลาง

สถานการณ์ภาวะเศรษฐกิจในไตรมาสที่ 1 ปี 2554

จากสถานการณ์เศรษฐกิจของภาคกลางไตรมาสที่ 1 คาดว่าจะมีอัตราการขยายตัวร้อยละ 3.1 ชะลอลงเมื่อเทียบกับช่วงเดียวกันของปีที่ผ่านมา ทั้งนี้เนื่องจากในปีที่ผ่านมาพื้นฐานที่ค่อนข้างสูงจากการเริ่มฟื้นตัวของเศรษฐกิจประเทศไทย แต่อย่างไรก็ตามสถานการณ์ภาวะเศรษฐกิจในไตรมาสนี้ยังคงมีการขยายตัวอย่างต่อเนื่อง เป็นผลมาจากสถานการณ์ด้านการส่งออกที่มีการขยายตัวอย่างต่อเนื่อง และในอัตราที่สูง รวมถึงสถานการณ์พืชผลทางการเกษตรที่ยังคงมีระดับราคาในระดับที่สูง ส่วนทางด้านภาคอุตสาหกรรมนั้นยังคงขยายตัวได้ดี ในหลายอุตสาหกรรม ไม่ว่าจะเป็นอุตสาหกรรมยานยนต์ อุตสาหกรรมเชื้อเพลิง หรือแม้แต่อุตสาหกรรมเกษตร ที่ยังคงมีการขยายตัวอย่างต่อเนื่อง ส่วนทางด้านของอุตสาหกรรมเครื่องใช้ไฟฟ้า และอิเล็กทรอนิกส์ ยังคงมีการชะลอตัวลงเล็กน้อย

ส่วนทางด้านของการบริโภคนั้น มีสัญญาณของการฟื้นตัวขึ้น จากสถานการณ์เศรษฐกิจที่เริ่มปรับตัวดีขึ้น การลงทุนภาคเอกชนมีการขยายตัวได้

ประเมินสถานการณ์ภาวะเศรษฐกิจไตรมาสที่ 2 ปี 2554 และตลอดทั้งปี

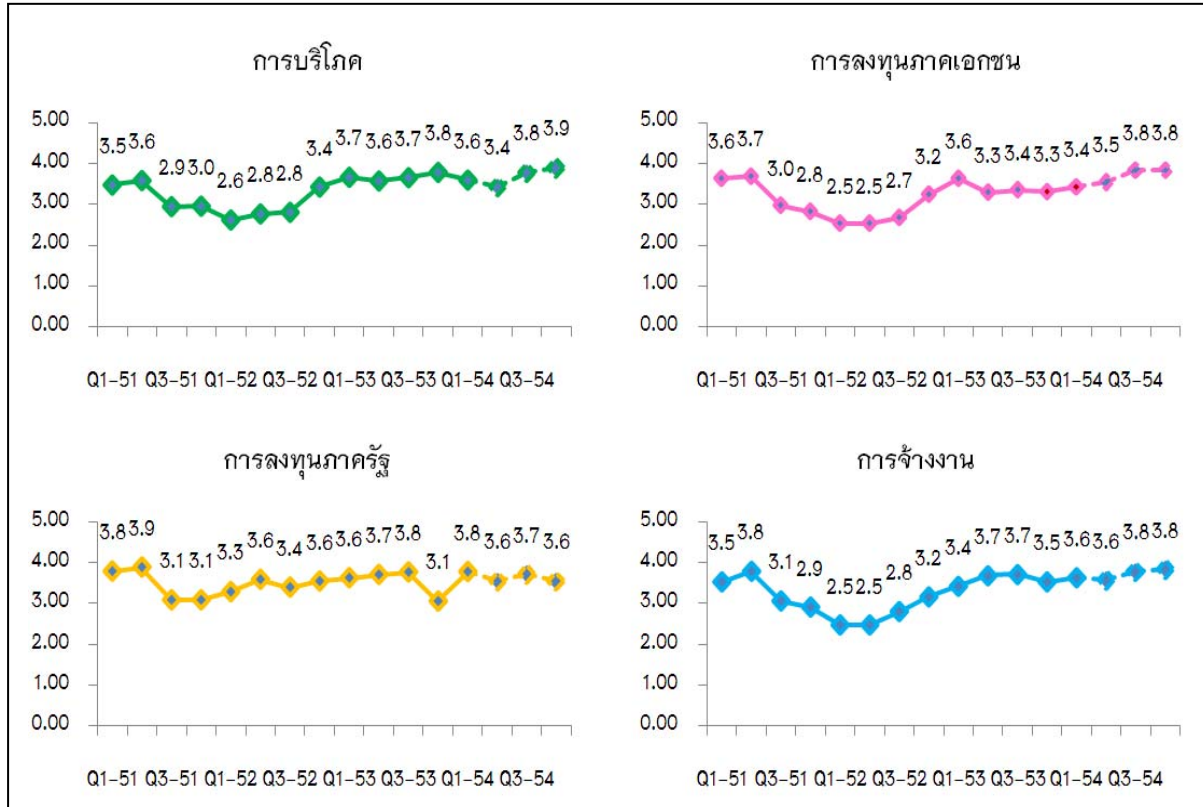
สถานการณ์เศรษฐกิจในไตรมาสที่ 2 ของภาคกลางคาดว่าจะมีอัตราการขยายตัวร้อยละ 5.8 ขยายตัวเพิ่มขึ้นจากไตรมาสที่ผ่านมา โดยคาดว่าจะการส่งออกของประเทศไทยยังคงมีการขยายตัวอย่างต่อเนื่อง ราคาสินค้าเกษตรยังคงทรงตัวอยู่ในระดับสูง **ภาคอุตสาหกรรมถึงแม้ว่าจะประสบปัญหาบ้างในบางส่วน แต่ก็ยังคงมีอัตราการขยายตัวได้**

นอกจากนี้เมื่อทำการพิจารณาโดยการสอบถามทางคลังจังหวัดและหอการค้าจังหวัดทุกจังหวัดในภาคกลางแล้วพบว่า

- สถานการณ์ด้านการบริโภคนั้น มีผลการประเมินอยู่ในระดับดี และมีแนวโน้มที่ปรับตัวดีขึ้นอย่างต่อเนื่อง ในช่วงหลังของปี จากสถานการณ์ภาวะเศรษฐกิจที่ดีขึ้น ความเชื่อมั่นเริ่มที่จะฟื้นขึ้นอย่างต่อเนื่อง แต่ในช่วงไตรมาสที่ 2 นี้การบริโภคอาจชะลอตัวลงเล็กน้อย จากสถานการณ์ความไม่เชื่อมั่นทั้งทางด้านของสถานการณ์ทางการเมือง และระดับราคาสินค้าที่ปรับตัวเพิ่มสูงขึ้นอย่างต่อเนื่อง
- สถานการณ์ด้านการลงทุนของภาคเอกชน จะเห็นว่าจากผลการประเมินในไตรมาสที่ 2 นั้นจะอยู่ในระดับดี และปรับตัวดีขึ้นอย่างต่อเนื่อง นั้นย่อมแสดงให้เห็นว่าสถานการณ์การลงทุนในภาคกลางเริ่มมีทิศทางที่ดีขึ้นอย่างต่อเนื่อง
- สถานการณ์ด้านการลงทุนของภาครัฐนั้น จะพบว่า ผลการประเมินอยู่ในระดับดีอย่างต่อเนื่องแสดงให้เห็นว่าการลงทุนของภาครัฐในภาคกลางนั้นยังคงมีอย่างต่อเนื่อง

- สถานการณ์ด้านการจ้างงาน พบว่าอยู่ในระดับที่ดี และมีการทรงตัวอย่างต่อเนื่อง ดังนั้น จะเห็นได้ว่าสถานการณ์การจ้างงานของกลางยังคงปรับตัวดีขึ้นอย่างต่อเนื่อง ตามความต้องการแรงงานในภาคอุตสาหกรรมที่ปรับตัวดีขึ้น

ภาพที่ 4 ประเมินสถานการณ์การบริโภค การลงทุนภาคเอกชน การลงทุนภาครัฐ และการจ้างงาน ของภาคกลาง



ที่มา : จากการสำรวจสอบถามจากคลังจังหวัดภาคตะวันออกเฉียงเหนือทุกจังหวัด และหอการค้าทุกจังหวัดของภาคตะวันออกเฉียงเหนือ

หมายเหตุ : ระดับคะแนนเต็ม 5 โดยที่ 1-1.8 คือ ชะลอตัวมาก 1.81-2.60 ชะลอตัว 2.61-3.40 เท่าเดิม 3.41-4.20 ขยายตัว 4.21-5.00 ขยายตัวมาก

กรุงเทพและปริมณฑล

สถานการณ์ภาวะเศรษฐกิจในไตรมาสที่ 1 ปี 2554

ภาวะเศรษฐกิจของกรุงเทพและปริมณฑล ในไตรมาสที่ 1 ปี 2554 คาดว่าจะขยายตัวร้อยละ 2.2 ทั้งนี้เป็นผลมาจากสถานการณ์ทางการส่งออกที่มีสัญญาณของการขยายตัวขึ้นจากยอดรับคำสั่งซื้อของภาคเอกชนที่มีมากขึ้น ส่วนภาคอุตสาหกรรมก็เริ่มมีสัญญาณของการตัวขึ้นในหลายอุตสาหกรรม ยกเว้นชิ้นส่วนอิเล็กทรอนิกส์ และชิ้นส่วนยานยนต์ รวมทั้งเครื่องใช้ไฟฟ้า ที่ในช่วงไตรมาสที่ 1 มีสัญญาณของการชะลอตัวลงอย่างเห็นได้ชัด โดยเฉพาะยอดการส่งออก

ส่วนสถานการณ์การบริโภคในเขตกรุงเทพและปริมณฑลนั้น ก็เริ่มมีสัญญาณของการฟื้นตัวขึ้น แต่ก็ยังคงมีความระมัดระวังในการใช้จ่ายในระดับหนึ่ง รวมทั้งปัญหาทางด้านของราคาที่ปรับตัวเพิ่มขึ้น จนเป็นเหตุให้ประชาชนมีความระมัดระวังมากขึ้น นอกจากนี้ระดับราคาน้ำมันที่สูงขึ้นอย่างต่อเนื่อง ยังเป็นสาเหตุในการบั่นทอนความเชื่อมั่น และการใช้จ่ายของประชาชน จึงทำให้การบริโภคนั้นอาจจะยังคงฟื้นตัวได้ไม่เต็มที่นัก ส่วนภาคการลงทุนนั้นเริ่มที่จะขยายตัวขึ้น ตามภาวะเศรษฐกิจในประเทศและเศรษฐกิจโลกที่เริ่มฟื้นตัวอย่างต่อเนื่อง

ประเมินสถานการณ์ภาวะเศรษฐกิจไตรมาสที่ 2 ปี 2554 และตลอดทั้งปี

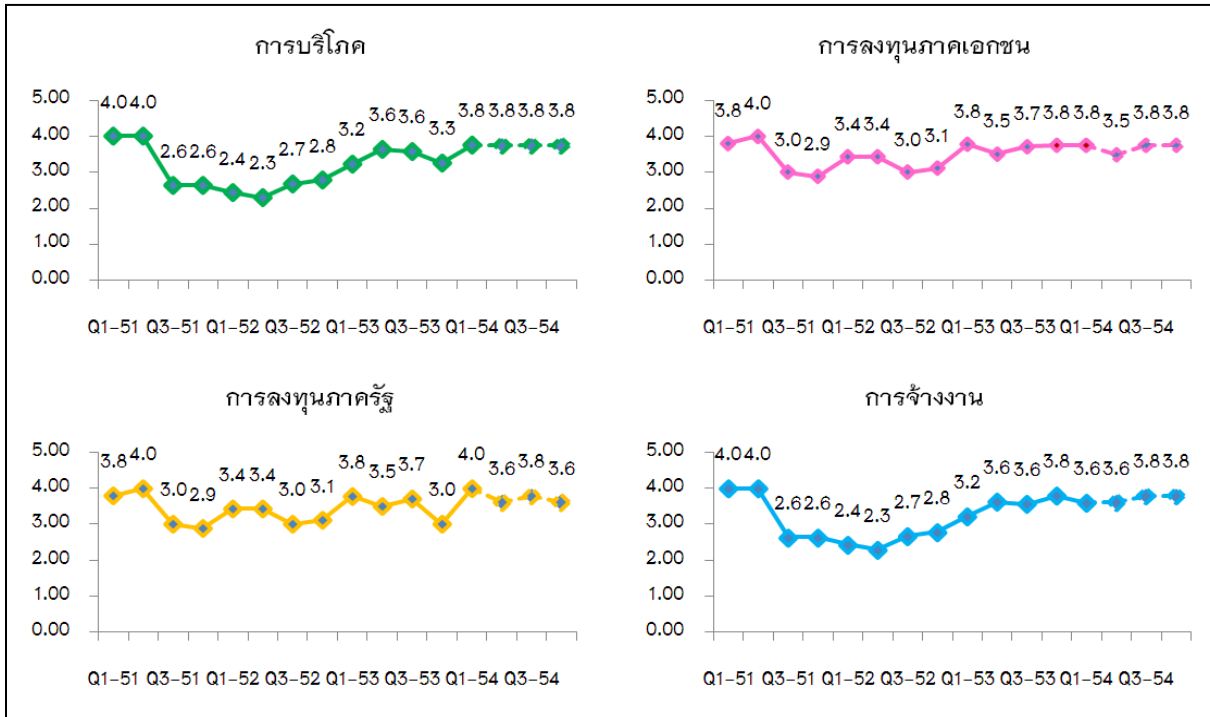
สถานการณ์เศรษฐกิจในไตรมาสที่ 2 ของกรุงเทพและปริมณฑลคาดว่าจะมีอัตราการขยายตัวร้อยละ 4.1 ขยายตัวจากไตรมาสก่อนหน้าอย่างต่อเนื่อง ทั้งนี้คาดว่าจะการส่งออกในไตรมาสที่ 2 ยังสามารถที่จะขยายตัวได้อย่างต่อเนื่อง และการผลิตของภาคอุตสาหกรรมก็ยังคงมีแนวโน้มของการขยายตัว รวมทั้งการลงทุนที่คาดว่าจะยังคงมีโอกาสขยายตัวได้ แต่อย่างไรก็ตามสถานการณ์ในเขตกรุงเทพและปริมณฑลยังคงมีความเสี่ยงที่บั่นทอนเศรษฐกิจ ได้แก่ ระดับราคาน้ำมันที่สูงขึ้น ปัญหาค่าครองชีพที่เพิ่มขึ้นอย่างต่อเนื่อง รวมทั้งสถานการณ์ทางการเมือง

นอกจากนี้เมื่อทำการพิจารณาโดยการสอบถามทางคลังจังหวัดและหอการค้าจังหวัดทุกจังหวัดในเขตกรุงเทพและปริมณฑลแล้วพบว่า

- สถานการณ์ด้านการบริโภคนั้นมีผลการประเมินอยู่ในระดับดี และมีแนวโน้มที่ปรับตัวดีขึ้นอย่างต่อเนื่อง จากสถานการณ์ภาวะเศรษฐกิจที่ดีขึ้น ความเชื่อมั่นเริ่มที่จะฟื้นขึ้นอย่างต่อเนื่อง แต่ยังคงมีปัญหาเรื่องของค่าครองชีพที่ยังคงบั่นทอนการบริโภคเป็นสำคัญ
- สถานการณ์ด้านการลงทุนของภาคเอกชน จะเห็นว่าจากผลการประเมินอยู่ในระดับดีอย่างต่อเนื่อง แสดงให้เห็นว่าการลงทุนของภาคเอกชนนั้นเริ่มที่จะมีสัญญาณของการเชื่อมั่นที่จะทำการลงทุนมากขึ้น
- สถานการณ์ด้านการลงทุนของภาครัฐนั้น จะพบว่า ผลการประเมินอยู่ในระดับดีอย่างต่อเนื่องแสดงให้เห็นว่าการลงทุนของภาครัฐยังคงมีอย่างต่อเนื่อง

- สถานการณ์ด้านการจ้างงาน พบว่าอยู่ในระดับที่ดี และมีแนวโน้มสูงขึ้นอย่างต่อเนื่อง ดังนั้นจะเห็นได้ว่าสถานการณ์การจ้างงานของกลางยังคงปรับตัวดีขึ้นอย่างต่อเนื่อง ตามความต้องการแรงงานในภาคอุตสาหกรรมยังคงมี

ภาพที่ 4 ประเมินสถานการณ์การบริโภค การลงทุนภาคเอกชน การลงทุนภาครัฐ และการจ้างงาน ของ กรุงเทพฯและปริมณฑล



ที่มา : จากการสำรวจสอบถามจากคลังจังหวัดภาคตะวันออกเฉียงเหนือทุกจังหวัด และหอการค้าทุกจังหวัดของภาคตะวันออกเฉียงเหนือ
 หมายเหตุ : ระดับคะแนนเต็ม 5 โดยที่ 1-1.8 คือ ชะลอตัวมาก 1.81-2.60 ชะลอตัว 2.61-3.40 เท่าเดิม 3.41-4.20 ขยายตัว 4.21-5.00 ขยายตัวมาก

สรุปแนวโน้มภาวะเศรษฐกิจภูมิภาคในปี 2554

จากสถานการณ์ภาวะเศรษฐกิจไทยในไตรมาสที่ 1 ปี 2554 คาดว่าจะมีการขยายตัวทางเศรษฐกิจอยู่ที่ร้อยละ 2.4 ทั้งนี้เป็นผลมาจากฐานที่สูงของปีที่ผ่านมา ที่เริ่มมีการฟื้นตัวของเศรษฐกิจ แต่อย่างไรก็ตามในช่วงของไตรมาสที่ 1 นั้น สถานการณ์ทางด้านการบริโภค การส่งออก และการลงทุนนั้นก็ยังคงมีการปรับตัวดีขึ้น ซึ่งสถานการณ์ดังกล่าวนี้ได้ส่งผลต่ออัตราการขยายตัวทางเศรษฐกิจในแต่ละภูมิภาค ดังนี้ คือ ภาคตะวันออกเฉียงเหนือมีอัตราการขยายตัวอยู่ที่ร้อยละ 1.9 ภาคเหนือขยายตัวร้อยละ 1.8 ภาคใต้ขยายตัวร้อยละ 2.1 ภาคกลางขยายตัวร้อยละ 3.1 และกรุงเทพและปริมณฑลขยายตัวร้อยละ 2.2 ดังตารางที่ 2

และเมื่อทำการพิจารณาทางด้านแนวโน้มไตรมาสที่ 2 และทั้งปี 2554 พบว่า อัตราการขยายตัวทางเศรษฐกิจของแต่ละภูมิภาคน่าจะมีอัตราการการขยายตัวเพิ่มขึ้นจากไตรมาสที่ 1 แต่หากพิจารณาการขยายตัวตลอดทั้งปี 2554 แล้ว แนวโน้มชะลอลงจากปี 2553 แต่อย่างไรก็ตามในปี 2554 ถือเป็นปีที่ภาวะเศรษฐกิจของประเทศไทยเริ่มที่มีสัญญาณของการปรับตัวเข้าสู่ภาวะปกติ (ตารางที่ 2)

ตารางที่ 2 ประมาณการอัตราการขยายตัวทางเศรษฐกิจของภาคต่างๆ รายไตรมาส ปี 2553

ภาค	2553	2553F				2554		2554
		Q1	Q2	Q3	Q4	Q1	Q2	
ภาคตะวันออกเฉียงเหนือ	6.0	9.2	7.1	3.2	2.7	1.9	3.4	3.3
ภาคเหนือ	5.6	8.6	6.5	3.0	2.4	1.8	3.2	3.1
ภาคใต้	6.0	9.1	6.9	3.1	3.0	2.1	3.4	3.3
ภาคกลาง	10.4	16.0	12.3	5.5	4.2	3.1	5.8	5.5
กทม.และปริมณฑล	7.2	11.1	8.4	3.8	3.0	2.2	4.1	3.9
รวมทั้งประเทศ (GDP)	7.8	12.0	9.1	4.2	3.2	2.4	4.4	4.2

ที่มา : สำนักงานคณะกรรมการเศรษฐกิจและสังคมแห่งชาติ

F = ประมาณการโดยศูนย์พยากรณ์เศรษฐกิจและธุรกิจ มหาวิทยาลัยหอการค้าไทย