

Thai media:

Chinese actor Wang Xing *found safe*

after disappearance in Thailand

Ch7HD News
1h · 🌐

พบแล้ว #ชิงชิง นักแสดงจีน

ผลกระทบที่มีต่อเศรษฐกิจไทยจากกรณีนักแสดงชาวจีนหายตัว
บริเวณชายแดนไทย-เมียนมา

ศูนย์พยากรณ์เศรษฐกิจและธุรกิจ มหาวิทยาลัยหอการค้าไทย

Chinese cancel Thai holidays as actor Wang Xing's kidnapping fuels safety fears

Thailand is expected to take a tourism and economic hit from Lunar New Year trip cancellations

Reading Time: 3 minutes

Why you can trust SCMP



THE STATES TIMES WORLD

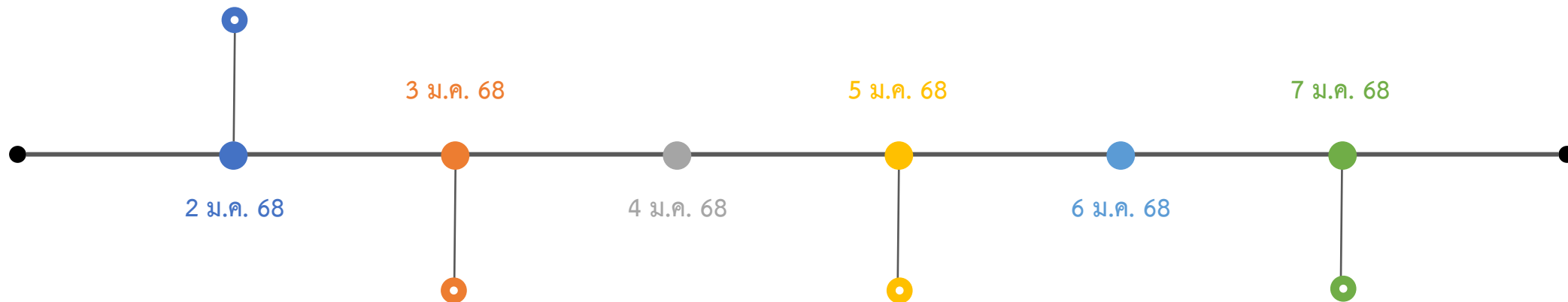
เตือนนักท่องเที่ยว!!

จีนเริ่มแคนเซิลทัวร์มาไทยช่วงตรุษจีน
ห่วงถูกจีนเฝ้าลักพาตัวเหมือนกรณีซิงซิง

สรุป Timeline ของนักแสดงชาวจีน “ซิงซิง” ที่หายตัวไปบริเวณชายแดนไทย-เมียนมา

ออกเดินทางออกจากประเทศจีน

21.00 น. ออกเดินทางจากสนามบิน
เซี่ยงไฮ้ผู้ตง ประเทศจีน



2 ม.ค. 68

3 ม.ค. 68

4 ม.ค. 68

5 ม.ค. 68

6 ม.ค. 68

7 ม.ค. 68

เดินทางถึงประเทศไทย แล้วหายตัวไป

03.00 น. เดินทางถึงสนามบินสุวรรณภูมิแล้ว
เดินทางต่อไปยัง อ.แม่สอด จ.ตาก
12.00 น. ขาดการติดต่อบริเวณชายแดนไทย-
เมียนมาที่ อ.แม่สอด จ.ตาก

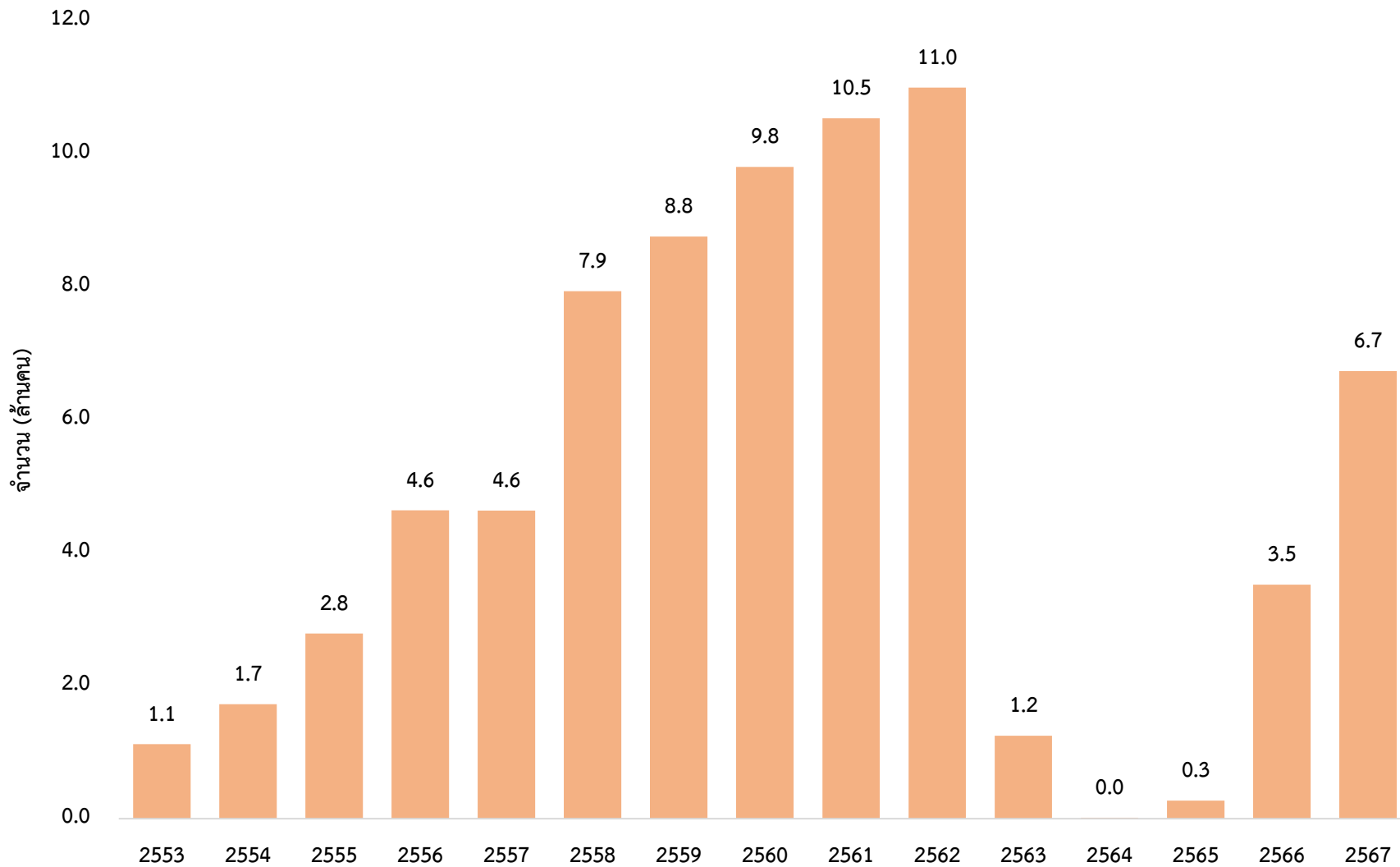
แฟนสาวโพสต์ข้อความลงใน Weibo

แฟนสาวของซิงซิงโพสต์ข้อความใน Weibo
ว่าซิงซิงหายตัวไปและขอความช่วยเหลือจาก
สื่อสังคมออนไลน์ในจีน

ติดตามจนพบตัว และถูกส่งตัวกลับไทย

มีรายงานว่าซิงซิงถูกพบในเมืองเมียวดี ประเทศ
เมียนมา และต่อมากองกำลังกะเหรี่ยง BGF ได้
นำซิงซิงมาส่งมอบให้กับทางการไทยที่บริเวณ
ด่านพรมแดนแม่สอด อ.แม่สอด จ.ตาก

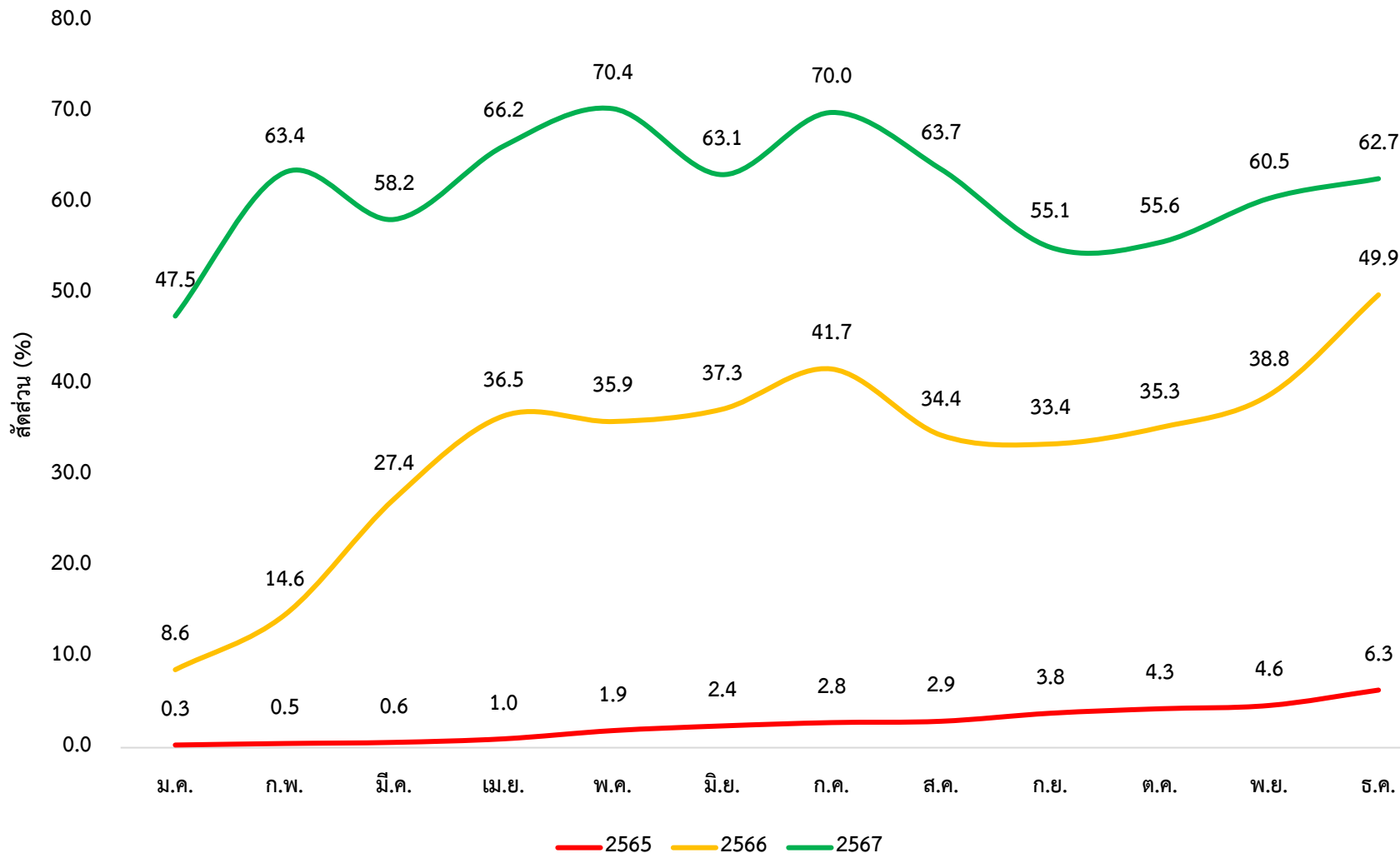
แนวโน้มของจำนวนนักท่องเที่ยวจีนที่เดินทางเข้ามาท่องเที่ยวในประเทศไทย



ปี	จำนวน (ล้านคน)	%Change (%)
2565	0.3	-
2566	3.5	+1,066.7
2567	6.7	+91.4

ที่มา: กองเศรษฐกิจการท่องเที่ยวและกีฬา ก.การท่องเที่ยวและกีฬา, คำนวณโดยศูนย์พยากรณ์เศรษฐกิจและธุรกิจ ม.หอการค้าไทย

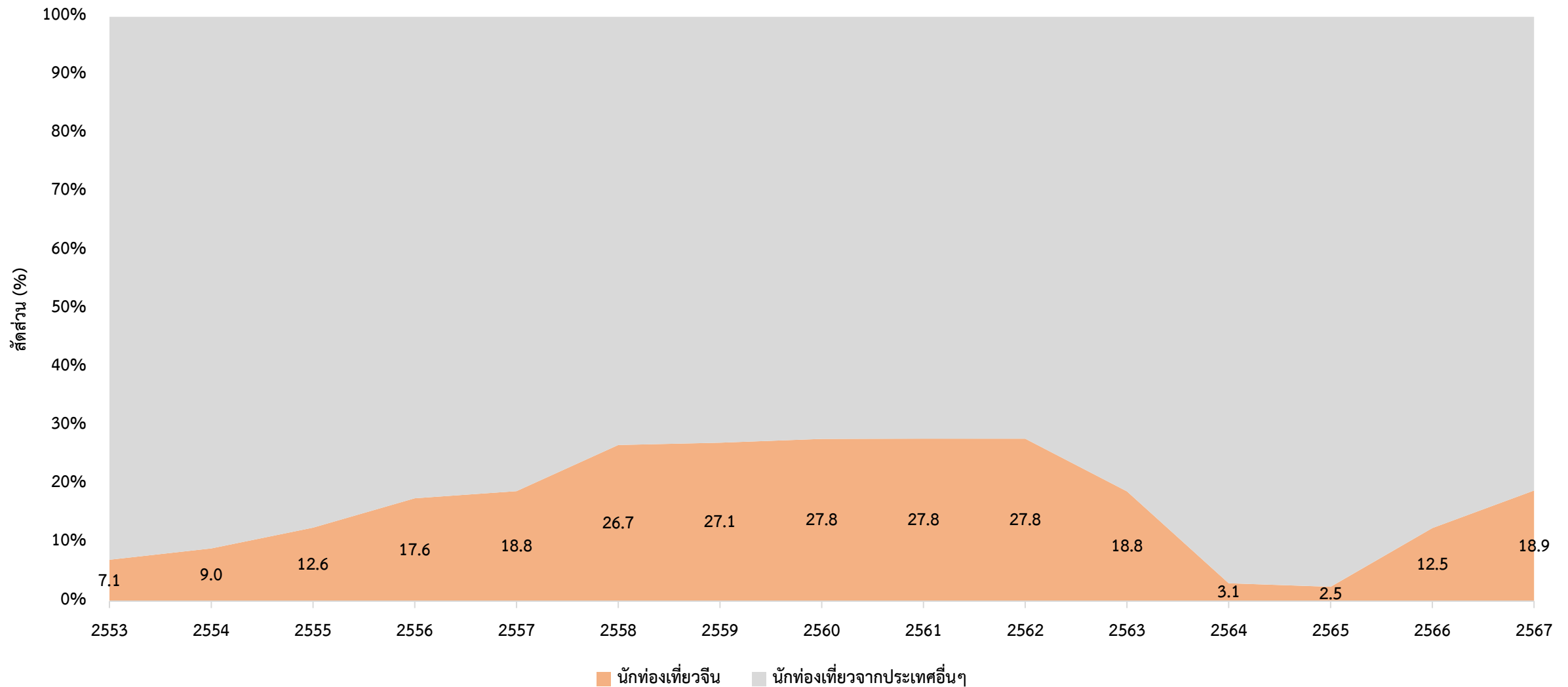
สัดส่วนจำนวนนักท่องเที่ยวจีนระหว่างปี 2565-2567 เมื่อเทียบกับปี 2562



ปี	จำนวน (ล้านคน)	สัดส่วนฯ* (ร้อยละ)
2562	11.0	-
2565	0.3	2.5
2566	3.5	32.0 (1 ใน 3)
2567	6.7	61.2 (2 ใน 3)

ที่มา: กองเศรษฐกิจการท่องเที่ยวและกีฬา ก.การท่องเที่ยวและกีฬา, คำนวณโดยศูนย์พยากรณ์เศรษฐกิจและธุรกิจ ม.หอการค้าไทย, หมายเหตุ: *เมื่อเทียบกับปี 2562 (ปีก่อนเกิดโควิด-19)

สัดส่วนจำนวนนักท่องเที่ยวจีน เมื่อเทียบกับจำนวนนักท่องเที่ยวต่างชาติทั้งหมด



ที่มา: กองเศรษฐกิจการท่องเที่ยวและกีฬา ก.การท่องเที่ยวและกีฬา, คำนวณโดยศูนย์พยากรณ์เศรษฐกิจและธุรกิจ ม.หอการค้าไทย



“...จากกรณี ซิงซิง นักแสดงชาวจีนหายตัวไปจากชายแดนไทย-เมียนมา คาดว่าจะส่งผลกระทบต่อภาคการท่องเที่ยวของไทย สำหรับธุรกิจของไทยไลอ้อนแอร์ มีการแจ้งยกเลิกเที่ยวบินเข้าเหมาลำ (ชาร์เตอร์ไฟลต์) จากจีน ซึ่งขนส่งนักท่องเที่ยวกรุ๊ปทัวร์เป็นหลักในช่วงโกลเด้นวีคเทศกาลตรุษจีนรวม 40 เที่ยวบิน หรือหายไป 20% ของเที่ยวบินชาร์เตอร์ไฟลต์จากจีนทั้งหมดที่ไทยไลอ้อนแอร์ให้บริการในช่วงดังกล่าว

...โดยส่วนใหญ่เป็นเที่ยวบินตรงเข้าภูเก็ตจากเมืองรอง อาทิ หนิงปัว เทอเพย และจีหนาน แม้ว่าจะเป็นเมืองท่องเที่ยวห่างไกลจากพื้นที่เกิดเหตุ แต่นักท่องเที่ยวจีนมองภาพรวมทั้งประเทศ กังวลว่าเมืองไทยน่ากลัว ด้านนักท่องเที่ยวกลุ่มเดินทางด้วยตัวเอง (F.I.T.) พบว่ามีการชะลอตัวของยอดจองตั๋วเครื่องบินเช่นกัน”

นายอัศวิน ยังกียรติวร

ประธานเจ้าหน้าที่บริหาร สายการบินไทย ไลอ้อน แอร์



“...กรณีนักแสดงชาวจีน ‘ชิงชิง’ ที่ถูกหลอกไปทำงานในประเทศเพื่อนบ้านได้ส่งผลกระทบต่อความเชื่อมั่นของนักท่องเที่ยวต่างชาติ โดยเฉพาะในแง่ความปลอดภัย ทำให้มีการยกเลิกห้องพักตั้งแต่ช่วงเดือนมกราคมเป็นต้นไป จำนวน 12,428 ห้อง แยกเป็นนักท่องเที่ยวจีนจำนวน 4,572 ห้อง และนักท่องเที่ยวจากชาติอื่นๆ อีกจำนวน 7,856 ห้อง

...โรงแรมที่นักท่องเที่ยวจีนยกเลิกห้องพักมากที่สุด คือ พื้นที่กรุงเทพฯ 2,001 ห้องพักรองลงมา คือ นนทบุรี เชียงราย ชลบุรี เชียงใหม่ ภูเก็ต กระบี่ สุราษฎร์ธานี ตาก และนครราชสีมา ตามลำดับ

...ส่วนนักท่องเที่ยวจากชาติอื่นๆ ยกเลิกห้องพักในพื้นที่ชลบุรีมากที่สุดจำนวน 2,888 ห้องพักรองลงมาคือ พื้นที่กรุงเทพฯ กระบี่ ภูเก็ต นครราชสีมา สุราษฎร์ธานี นนทบุรี เชียงราย ตราด ตาก อุตรธานี เชียงราย ระยอง และพังงา ตามลำดับ”

นายเทียนประสิทธิ์ ไชยภัทรานันท์

นายกสมาคมโรงแรมไทย (THA)



“...ททท. ประเมินในเบื้องต้นว่านักท่องเที่ยวจีนน่าจะหายไปราว 10,000 คนในช่วงหยุดยาวเทศกาลตรุษจีนปีนี้ ส่วนใหญ่เป็นกรุ๊ปทัวร์ เดินทางด้วยเที่ยวบินเช่าเหมาลำ (ชาร์เตอร์ไฟลต์) จากเมืองรองของจีน ซึ่งเดินทางมาไทยเป็นครั้งแรก ไม่เคยเห็นภาพจริงของเมืองไทยว่าเป็นอย่างไร ทำให้เกิดความหวั่นวิตกจากเฟคนิวส์ในโซเชียลมีเดียของจีน ที่มองว่าไทยไม่มีความปลอดภัย และยกเลิกการเดินทางตามมา

...ในขณะที่คนจีนที่เคยเดินทางมาเที่ยวไทยแล้ว ส่วนใหญ่มักจะเข้าใจดีว่าการเดินทางมาท่องเที่ยวไทยไม่ได้มีปัญหาในเรื่องนี้”

นางสาวรุชาปณีย์ เกียรติไพบูลย์

ผู้ว่าการการท่องเที่ยวแห่งประเทศไทย

จำนวนนักท่องเที่ยวต่างชาติที่เดินทางเข้าประเทศไทยในช่วง 3 สัปดาห์แรกของปี 2568

นักท่องเที่ยวจีน	สัปดาห์ที่	ปี 2567			ปี 2568			อัตราการเปลี่ยนแปลง	
		ช่วงวันที่	จำนวน/สัปดาห์ (คน)	จำนวนเฉลี่ย/วัน (คน)	ช่วงวันที่	จำนวน/สัปดาห์ (คน)	จำนวนเฉลี่ย/วัน (คน)	%YoY	%WoW*
	W1	1-7 ม.ค.	81,854	11,693	1-5 ม.ค.	69,548	13,910	19.0	-
	W2	8-14 ม.ค.	104,570	14,939	6-12 ม.ค.	135,973	19,425	30.0	39.6
	W3	15-21 ม.ค.	120,381	17,197	13-19 ม.ค.	148,570	21,224	23.4	9.3
	-	รวม (21 วัน)	306,805	14,610	รวม (19 วัน)	354,091	18,636	27.6	-

นักท่องเที่ยวต่างชาติรวม	สัปดาห์ที่	ปี 2567			ปี 2568			อัตราการเปลี่ยนแปลง	
		ช่วงวันที่	จำนวน/สัปดาห์ (คน)	จำนวนเฉลี่ย/วัน (คน)	ช่วงวันที่	จำนวน/สัปดาห์ (คน)	จำนวนเฉลี่ย/วัน (คน)	%YoY	%WoW*
	W1	1-7 ม.ค.	605,537	86,505	1-5 ม.ค.	505,411	101,082	16.9	-
	W2	8-14 ม.ค.	694,826	99,261	6-12 ม.ค.	813,594	116,228	17.1	15.0
	W3	15-21 ม.ค.	715,579	102,226	13-19 ม.ค.	820,896	117,271	14.7	0.9
	-	รวม (21 วัน)	2,015,942	95,997	รวม (19 วัน)	2,139,901	112,626	17.3	-

ที่มา: กองเศรษฐกิจการท่องเที่ยวและกีฬา ก.การท่องเที่ยวและกีฬา, คำนวณโดยศูนย์พยากรณ์เศรษฐกิจและธุรกิจ ม.หอการค้าไทย, หมายเหตุ: *เมื่อเทียบกับสัปดาห์ก่อน

ข้อสมมติประกอบการประเมินผลกระทบฯ ในกรณีต่างๆ

กรณีที่ไม่มีเหตุการณ์ (Without-Event Scenario)	กรณีที่มีเหตุการณ์เกิดขึ้น (With-Event Scenarios)		
	กรณีฐาน (Base Case)	กรณีแย่กว่า (Worse Case)	กรณีแย่ที่สุด (Worst Case)
<ul style="list-style-type: none"> - เป็นผลการพยากรณ์จำนวนนักท่องเที่ยวจีนปี 2568 จากแบบจำลองเศรษฐกิจโดยตรง - สะท้อนแนวโน้มปกติของการท่องเที่ยว รวมถึงปัจจัยฤดูกาลและปัจจัยพื้นฐานอื่นๆ - ใช้เป็นฐานในการเปรียบเทียบกับกรณีที่มีเหตุการณ์เกิดขึ้น (With-Event Scenarios) 	<p>เงื่อนไข: การตอบสนองรวดเร็ว, มีการสื่อสารเชิงรุกต่อเนื่อง, ควบคุมข่าวลบในโซเชียลจีนได้ดี, ไม่มีเหตุการณ์ลบเพิ่มเติม</p> <p>ระยะเวลาที่ได้รับผลกระทบ: 1 เดือน</p> <p>การฟื้นตัว: (เทียบกรณีที่ไม่มีเหตุการณ์)</p> <ul style="list-style-type: none"> - เดือนที่ 1: ลดลง 5% - เดือนที่ 2: กลับสู่ระดับปกติ 	<p>เงื่อนไข: การตอบสนองล่าช้า, การชี้แจงไม่ทันสถานการณ์, ข่าวลบแพร่กระจายในโซเชียลจีน, ไม่มีเหตุการณ์ลบเพิ่มเติม</p> <p>ระยะเวลาที่ได้รับผลกระทบ: 1-2 เดือน</p> <p>การฟื้นตัว: (เทียบกรณีที่ไม่มีเหตุการณ์)</p> <ul style="list-style-type: none"> - เดือนที่ 1: ลดลง 10% - เดือนที่ 2: ลดลง 5% - เดือนที่ 3: กลับสู่ระดับปกติ 	<p>เงื่อนไข: เกิดเหตุการณ์คล้ายกันซ้ำใน 1 เดือน, ข่าวลบแพร่กระจายลูกกลมรุนแรง, คนจีนสูญเสียความเชื่อมั่นเพิ่มมากขึ้น</p> <p>ระยะเวลาที่ได้รับผลกระทบ: 2-3 เดือน</p> <p>การฟื้นตัว: (เทียบกรณีที่ไม่มีเหตุการณ์)</p> <ul style="list-style-type: none"> - เดือนที่ 1: ลดลง 20% - เดือนที่ 2: ลดลง 10% - เดือนที่ 3: ลดลง 5% - เดือนที่ 4: กลับสู่ระดับปกติ

รัฐบาลไทยประกาศเร่งปราบปราม “แก๊งคอลเซ็นเตอร์”



นายกฯ ลั่นเดินหน้าปราบ
“แก๊งคอลเซ็นเตอร์”

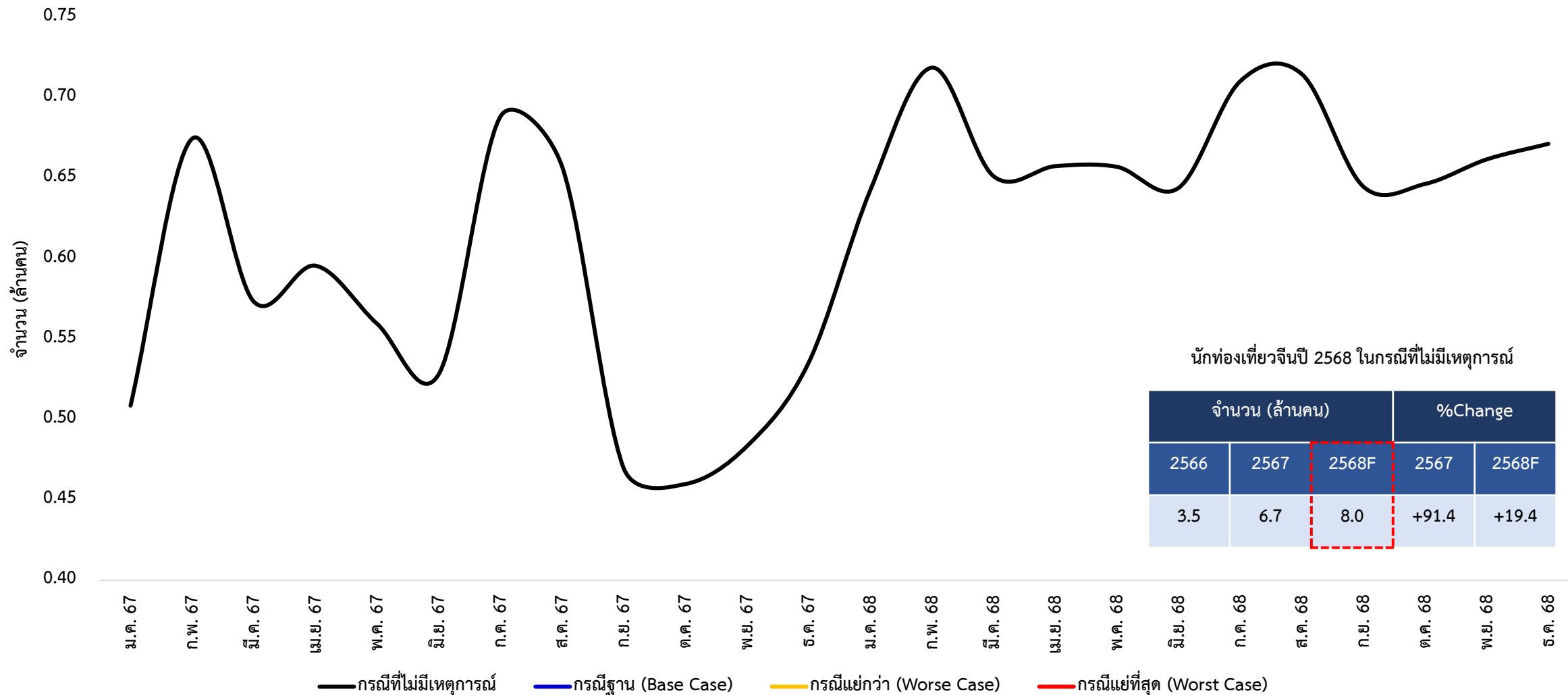
ทางการจีนให้คำมั่นว่าจะดำเนินการอย่างจริงจังในการกวาดล้างแก๊งมิจฉาซีพข้ามชาติ



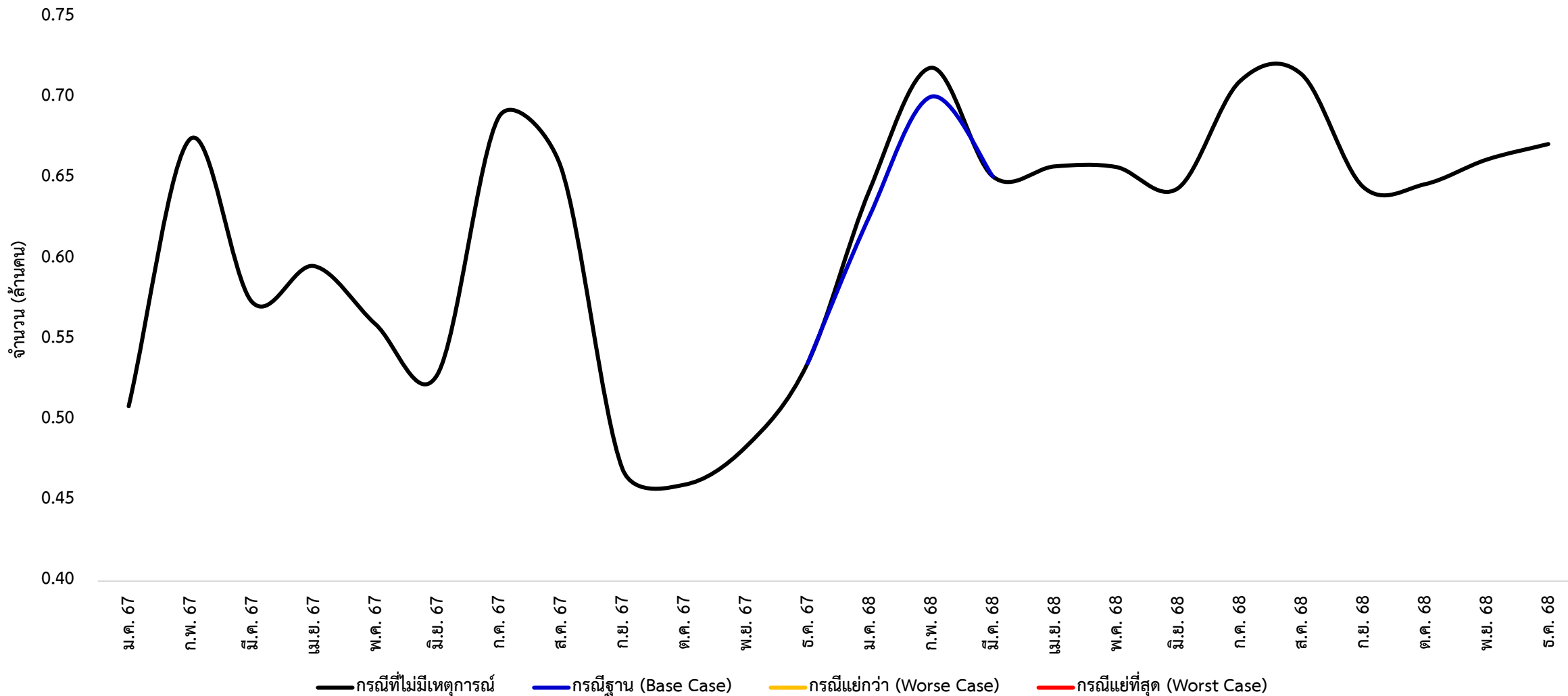
กระทรวงความมั่นคงสาธารณะของจีนได้ออกแถลงการณ์เมื่อวันพุธที่ 15 ม.ค. 2568 ระบุว่า

- ทางการจีนจะยกระดับความพยายามและเพิ่มความร่วมมือกับหน่วยงานบังคับใช้กฎหมายในประเทศต่างๆ เพื่อช่วยเหลือพลเมืองจีนที่ได้ตกเป็นเหยื่อของแก๊งมิจฉาซีพและถูกกักขังอยู่ในต่างประเทศ
- ทางการจีนจะดำเนินการอย่างจริงจังในการกวาดล้างศูนย์หลอกหลวงด้านโทรคมนาคมและแก๊งคอลเซ็นเตอร์ที่ดำเนินการในต่างประเทศ

ประมาณการจำนวนนักท่องเที่ยวจีนปี 2568 ในกรณีต่างๆ

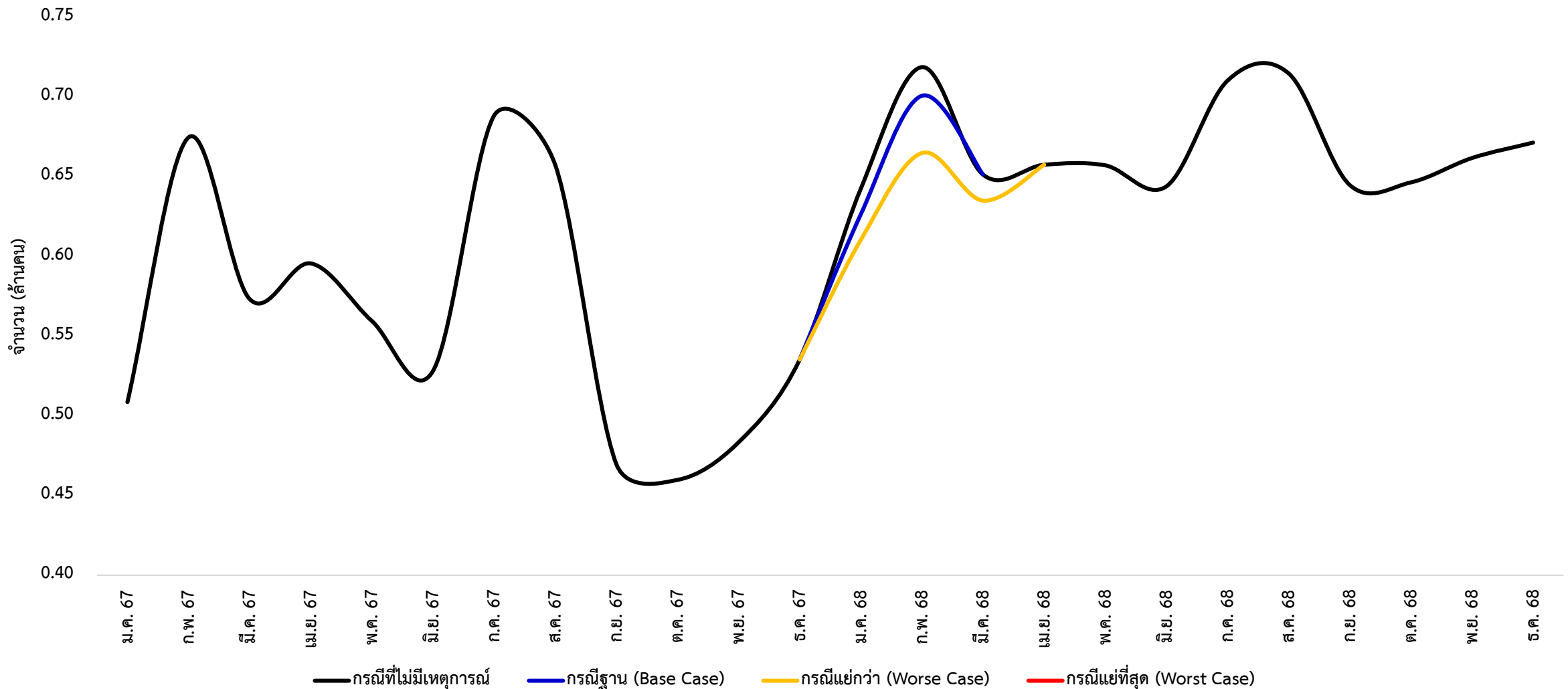


ประมาณการจำนวนนักท่องเที่ยวจีนปี 2568 ในกรณีต่างๆ



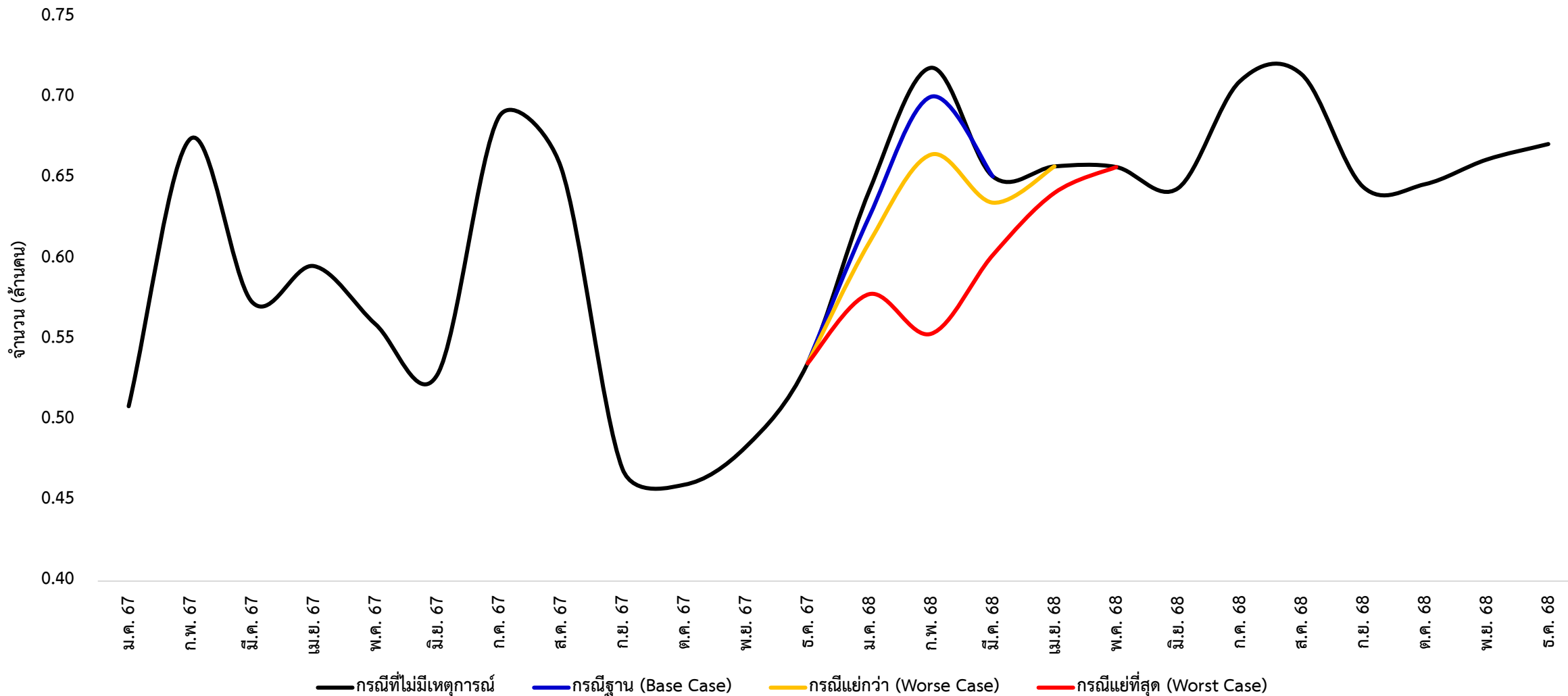
ที่มา: คำนวณโดยศูนย์พยากรณ์เศรษฐกิจและธุรกิจ ม.หอการค้าไทย

ประมาณการจำนวนนักท่องเที่ยวจีนปี 2568 ในกรณีต่างๆ



ที่มา: คำนวณโดยศูนย์พยากรณ์เศรษฐกิจและธุรกิจ ม.หอการค้าไทย

ประมาณการจำนวนนักท่องเที่ยวจีนปี 2568 ในกรณีต่างๆ



ที่มา: คำนวณโดยศูนย์พยากรณ์เศรษฐกิจและธุรกิจ ม.หอการค้าไทย

ขนาดของผลกระทบ ที่มีต่อภาคการท่องเที่ยวของไทย

รายการ (Item)		กรณีที่ไม่มีเหตุการณ์ (Without-Event Scenario)	กรณีที่มีเหตุการณ์เกิดขึ้น (With-Event Scenarios)		
			กรณีฐาน (Base Case)	กรณีแย่กว่า (Worse Case)	กรณีแย่ที่สุด (Worst Case)
จำนวน	จำนวนนักท่องเที่ยวจีน (คน)	8,019,631	7,985,604	7,917,330	7,724,982
	ส่วนต่าง (คน)	-	-34,027	-102,301	-294,649
	%Change (เทียบกับเฉพาะ นทท. จีน)	-	-0.4	-1.3	-3.7
	%Change (เทียบกับภาพรวม)	-	-0.1	-0.3	-0.7
รายได้	รายได้จากนักท่องเที่ยวจีน (ล้านบาท)*	388,952	387,302	383,990	374,662
	ส่วนต่าง (ล้านบาท)	-	-1,650	-4,962	-14,290
	%Change (เทียบกับเฉพาะ นทท. จีน)	-	-0.4	-1.3	-3.7
	%Change (เทียบกับภาพรวม)	-	-0.1	-0.3	-0.8

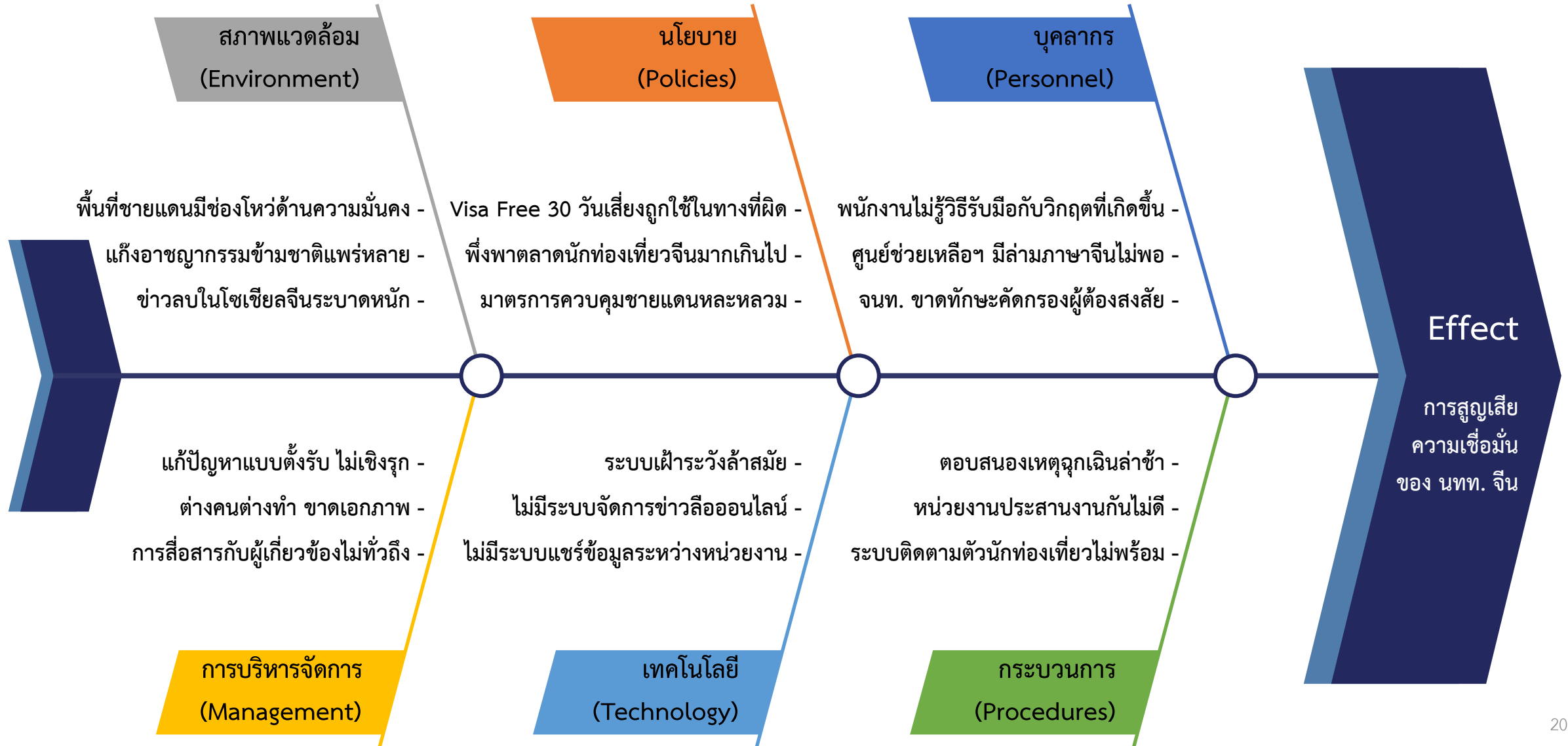
ที่มา: คำนวณโดยศูนย์พยากรณ์เศรษฐกิจและธุรกิจ ม.หอการค้าไทย, หมายเหตุ: *สมมติให้มูลค่าการใช้จ่ายของนักท่องเที่ยวจีนในปี 2568 อยู่ที่ระดับประมาณ 48,500 บาท/คน/ทริป

ขนาดของผลกระทบฯ ที่มีต่อเศรษฐกิจไทย

ลำดับการได้รับผลกระทบ	สาขาเศรษฐกิจ (Sector)	กรณีที่มีเหตุการณ์เกิดขึ้น (With-Event Scenarios)		
		กรณีฐาน (Base Case)	กรณีแย่กว่า (Worse Case)	กรณีแย่มากที่สุด (Worst Case)
1. ผลกระทบโดยตรง จากยอดการใช้จ่าย ที่ลดลง (56.2%)	การค้าส่งและค้าปลีก	-639	-1,921	-5,533
	บริการเกี่ยวเนื่องต่างๆ (เช่น ธุรกิจนำเที่ยว บริการด้านการท่องเที่ยว สถาบันบันเทิง)	-304	-914	-2,632
	ร้านอาหารและสถานที่พักผ่อน	-287	-863	-2,486
	การขนส่งและการสื่อสาร	-147	-443	-1,277
2. ผลกระทบทางอ้อม ผ่านห่วงโซ่อุปทาน (43.8%)	เกษตรกรรม และการผลิตอาหาร/เครื่องดื่ม	-333	-1,002	-2,887
	ธนาคารและการประกันภัย	-139	-417	-1,201
	การจัดการสาธารณสุขบุคคล (ไฟฟ้า/ประปา)	-111	-332	-957
	การจัดการน้ำมันเชื้อเพลิง (โรงกลั่นน้ำมัน)	-37	-112	-324
	อื่นๆ	-453	-1,362	-3,922
มูลค่าผลกระทบรวม (ล้านบาท)		-2,450	-7,367	-21,218
ผลกระทบต่อ GDP (%/GDP)		-0.01	-0.04	-0.11

ที่มา: คำนวณด้วยแบบจำลองปัจจัยการผลิตและผลผลิต โดยศูนย์พยากรณ์เศรษฐกิจและธุรกิจ ม.หอการค้าไทย

การวิเคราะห์สาเหตุและผล (Cause and Effect) ด้วย Fishbone Diagram



ข้อเสนอแนะเชิงนโยบาย

กรอบเวลา	มาตรการ
ระยะเร่งด่วน (1-2 เดือน)	<ul style="list-style-type: none"> ■ จัดตั้งศูนย์บัญชาการร่วมบริหารวิกฤตแบบ 24 ชั่วโมง เชื่อมโยงข้อมูลกับหน่วยงานทั้งในและต่างประเทศ ■ สร้างทีมนักสื่อสารดิจิทัลเชี่ยวชาญภาษาจีน ติดตามและตอบโต้ข่าวปลอมในโซเชียลมีเดียจีนแบบทันที ■ พัฒนาแอปพลิเคชันแจ้งเหตุฉุกเฉินและขอความช่วยเหลือแบบทันที พร้อมศูนย์ช่วยเหลือ 24 ชั่วโมง ■ สื่อสารเชิงรุกผ่านทุกช่องทางในจีน นำเสนอความสำเร็จในการช่วยเหลือและประสบการณ์ที่ดีของนักท่องเที่ยว ■ เชิญสื่อและผู้มีอิทธิพลชาวจีนมาสัมผัสประสบการณ์จริง พร้อมถ่ายทอดผ่านสื่อสังคมออนไลน์
ระยะสั้น (3-6 เดือน)	<ul style="list-style-type: none"> ■ จัดทำแพ็คเกจท่องเที่ยวพิเศษพร้อมประกันภัยครอบคลุม มัคคุเทศก์มืออาชีพ และระบบติดตามตัว ■ จัดอบรมผู้ประกอบการและบุคลากรด้านการจัดการภาวะวิกฤตและการสื่อสารกับนักท่องเที่ยว ■ ยกกระดับมาตรฐานความปลอดภัยแหล่งท่องเที่ยว ติดตั้งกล้องวงจรปิดอัจฉริยะ และระบบแจ้งเตือนแบบบูรณาการ
ระยะกลาง (7-12 เดือน)	<ul style="list-style-type: none"> ■ พัฒนาระบบตรวจลงตราแบบอิเล็กทรอนิกส์ที่มีการตรวจสอบประวัติล่วงหน้า (เหมือนกับระบบ K-ETA ของเกาหลีใต้) ■ สร้างความร่วมมือไทย-จีนด้านความมั่นคงท่องเที่ยว แลกเปลี่ยนข้อมูลและพัฒนาระบบเตือนภัย ■ พัฒนาแพลตฟอร์มดิจิทัลรวมทุกบริการสำหรับนักท่องเที่ยว ตั้งแต่การวางแผนการเดินทาง การจองที่พักและบริการ ระบบนำทาง ระบบแจ้งเหตุฉุกเฉิน และการรายงานปัญหา

สรุปสาระสำคัญ (Key Takeaways)

- เหตุการณ์นักแสดงชาวจีนหายตัวส่งผลกระทบต่อความเชื่อมั่นของนักท่องเที่ยวจีน โดยเฉพาะเมื่อรวมกับกรณียกเลิกคอนเสิร์ต Eason Chan ทำให้มีการยกเลิกการจองที่พักจำนวนมากในกรุงเทพฯ และภูมิภาค
- สาเหตุหลักของปัญหามาจาก 6 ด้าน ได้แก่ บุคลากรขาดทักษะการรับมือวิกฤต นโยบายควบคุมชายแดนหละหลวม สภาพแวดล้อมที่มีข่าวลือระบาดในโซเชียลจีน กระบวนการทำงานที่ล่าช้า เทคโนโลยีล้าสมัย และการบริหารจัดการแบบตั้งรับ
- คาดการณ์ผลกระทบในกรณีฐาน (Base Case) นักท่องเที่ยวจีนจะลดลง 0.4% คิดเป็น 34,027 คน มูลค่าความเสียหาย 1,650 ล้านบาท และในกรณีแย่มากที่สุด (Worst Case) อาจลดลงถึง 3.7% หรือประมาณ 294,649 คน มูลค่าความเสียหาย 14,290 ล้านบาท
- ผลกระทบต่อ GDP ในกรณีฐาน -0.01% กรณีแย่มากกว่า -0.04% และกรณีแย่มากที่สุด -0.11% ของ GDP โดยแบ่งเป็นผลกระทบทางตรงจากการใช้จ่ายที่ลดลง 56.2% และผลกระทบทางอ้อมผ่านห่วงโซ่อุปทาน 43.8%
- สาขาธุรกิจที่จะได้รับผลกระทบรุนแรงในกรณีแย่มากที่สุดคือ การค้าส่ง/ค้าปลีก (-5,533 ล้านบาท) บริการที่เกี่ยวข้องกับการท่องเที่ยว (-2,632 ล้านบาท) ร้านอาหาร/ที่พัก (-2,486 ล้านบาท) และการขนส่ง/สื่อสาร (-1,277 ล้านบาท)
- มาตรการแก้ไขแบ่งออกเป็น 3 ระยะ: ระยะเร่งด่วน (1-2 เดือน) เน้นจัดตั้งศูนย์บัญชาการร่วมและทีมสื่อสารดิจิทัล, ระยะสั้น (3-6 เดือน) เน้นยกระดับมาตรฐานความปลอดภัยและอบรมบุคลากร, และระยะกลาง (7-12 เดือน) เน้นพัฒนาระบบและแพลตฟอร์มดิจิทัลแบบครบวงจร