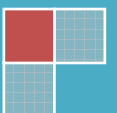


2010

สรุปภาวะเศรษฐกิจ ภูมิภาคไตรมาสที่ 3 ปี 53 และแนวโน้ม

โดยความร่วมมือระหว่าง
ศูนย์พยากรณ์เศรษฐกิจและธุรกิจ มหาวิทยาลัยหอการค้า
ไทย กับ กรมบัญชีกลาง

ศูนย์พยากรณ์เศรษฐกิจและธุรกิจ มหาวิทยาลัยหอการค้าไทย
สำนักการเงินการคลัง กรมบัญชีกลาง และคลังจังหวัด



ตารางที่ 1 สอบถามปัจจัยที่ส่งผลกระทบต่อเศรษฐกิจในแต่ละภูมิภาคในปัจจุบัน (ระดับคะแนน -10 ถึง 10) ไตรมาสที่ 1

ภาค	กรุงเทพและ ปริมณฑล	ตะวันออก เฉียงเหนือ	กลาง	เหนือ	ใต้	รวม
ภัยธรรมชาติ	-5.0	-8.5	-7.0	-7.9	-6.4	-7.3
ราคาน้ำมันเบนซิน	-5.1	-7.3	-6.3	-8.1	-6.6	-6.9
ระดับราคาสินค้า	-5.0	-7.0	-5.3	-7.0	-7.5	-6.4
ราคาน้ำมันดีเซลในปัจจุบัน	-5.0	-7.1	-6.0	-6.3	-6.7	-6.4
สถานการณ์ทางการเมือง	-6.7	-5.1	-5.9	-7.2	-6.6	-6.2
ค่าเงินบาทในปัจจุบัน	-4.0	-4.6	-3.6	-5.5	-5.7	-4.6
การขาดแคลนแรงงานที่มีคุณภาพ	-2.7	-2.9	-2.6	-2.2	-4.5	-3.0
สถานการณ์ความไม่สงบในภาคใต้	-2.5	-1.8	-4.2	-2.0	-3.4	-2.9
จำนวนคนตกงานในจังหวัดท่าน	-1.0	-1.7	-1.7	-1.1	-3.2	-1.8
สถานการณ์การเงินโลก	-1.9	-0.5	-2.8	-1.8	-0.9	-1.6
อัตราดอกเบี้ยในปัจจุบัน	1.3	-0.3	0.2	-0.3	-0.2	0.0
การค้าชายแดน	0.0	3.5	-1.1	2.0	1.0	1.4
ความเชื่อมั่นของผู้ประกอบการ	2.3	4.8	3.8	3.9	2.1	3.6
ภาวะเศรษฐกิจของประเทศไทยในปัจจุบัน	3.1	4.3	3.7	2.8	3.6	3.6
ความเชื่อมั่นของผู้บริโภคต่อเศรษฐกิจไทย	2.7	5.5	4.1	3.4	2.6	3.9
จำนวนนักท่องเที่ยว	4.6	4.0	6.3	3.3	4.5	4.6
ราคาพืชผลทางการเกษตร	4.0	6.4	4.2	6.0	7.9	5.8
นโยบายการส่งเสริมการลงทุนของจังหวัด	4.9	7.0	6.9	5.9	5.7	6.4
งบประมาณการกระตุ้นจากภาครัฐ	5.4	8.2	6.5	7.7	5.5	6.9
การเร่งเบิกจ่ายงบประมาณ	6.7	9.0	8.6	8.2	6.1	8.0

ที่มา :จากการสอบถามคลังจังหวัดทั่วประเทศและหอการค้าจังหวัดทั่วประเทศ จำนวน 75 จังหวัด (ยกเว้น กรุงเทพมหานคร) โดยศูนย์พยากรณ์เศรษฐกิจและธุรกิจ มหาวิทยาลัยหอการค้าไทย

สรุปภาวะเศรษฐกิจไตรมาสที่ 2 ปี 2553 แนวโน้มไตรมาสที่ 3 และตลอดทั้งปี 2553

สถานการณ์ภาวะเศรษฐกิจ ไตรมาสที่ 2 ปี 2553 มีอัตราการขยายตัวร้อยละ 9.1 ทั้งนี้เนื่องจาก ทั้งนี้เนื่องจากสถานการณ์ภาวะเศรษฐกิจโลกเริ่มฟื้นขึ้นอย่างต่อเนื่อง ทำให้ภาคการส่งออกของประเทศฟื้นตัวขึ้นและขยายตัวอยู่ในระดับสูง คือ ร้อยละ 32.0 นอกจากนี้การลงทุนของภาคเอกชนก็มีการขยายตัวสูงขึ้นเป็นครั้งแรกในรอบ 5 ไตรมาสที่ผ่านมา โดยมีการขยายตัวถึงร้อยละ 12.6 การบริโภคปรับตัวสูงขึ้นอย่างต่อเนื่อง และการฟื้นตัวของจำนวนนักท่องเที่ยวจากต่างประเทศ รวมทั้งภาคการผลิตไม่ว่าจะเป็นภาคการเกษตร หรือภาคอุตสาหกรรมก็ฟื้นตัวขึ้นจากสถานการณ์เศรษฐกิจที่ดีขึ้นในไตรมาสที่ 2 อย่างไรก็ตามหากพิจารณาการขยายตัวของภาวะเศรษฐกิจไตรมาสที่ 2 ปี 2553 เทียบไตรมาสที่ 1 ปี 2553 นั้นจะเห็นว่ามียอดการชะลอตัวลงเล็กน้อยจากร้อยละ 12 มาอยู่ที่ร้อยละ 9.1 ทั้งนี้เนื่องจากฐานการขยายตัวในปี 2552 ในช่วงไตรมาสที่ 2 นั้นสูงกว่าไตรมาสที่ 1 ปี 2552

แต่อย่างไรก็ตามสถานการณ์ภาวะเศรษฐกิจของประเทศไทยในปี 2553 นี้ก็ยังคงมีสัญญาณการฟื้นตัวอย่างเห็นได้ชัด โดยคาดว่าภาวะเศรษฐกิจของประเทศตลอดปี 2553 นั้น มีโอกาสที่จะขยายตัวได้ถึงร้อยละ 7.3 จากสถานการณ์การบริโภคที่ปรับตัวดีขึ้น การส่งออกที่ยังคงมีการขยายตัวได้ ถึงแม้ว่าอัตราแลกเปลี่ยนจะแข็งค่าขึ้นก็ตาม และอีกปัจจัยที่จะส่งผลกระทบต่อขยายตัวคือ การท่องเที่ยวที่เริ่มฟื้นขึ้นอย่างเห็นได้ชัด และหากพิจารณาการขยายตัวทางด้านเศรษฐกิจในไตรมาสที่ 3 และ 4 ของประเทศแล้ว ทางศูนย์พยากรณ์เศรษฐกิจและธุรกิจ มหาวิทยาลัยหอการค้าไทย คาดว่าไตรมาสที่ 3 มีโอกาสที่จะขยายตัวได้ถึงร้อยละ 4.2 และไตรมาสที่ 4 ขยายตัวได้ร้อยละ 3.2 ตามลำดับ

ซึ่งการขยายตัวทางเศรษฐกิจของประเทศไทยดังกล่าวนี้ จะเป็นผลมาจากการขยายตัวทางเศรษฐกิจในแต่ละภูมิภาค ดังนี้

ภาคเหนือ

สถานการณ์ภาวะเศรษฐกิจในไตรมาสที่ 2 ปี 2553

จากสถานการณ์เศรษฐกิจของภาคเหนือไตรมาสที่ 2 คาดว่าจะมีอัตราการขยายตัวร้อยละ 6.5 ทั้งนี้เป็นผลมาจากการขยายตัวในด้านการลงทุนของภาคเอกชนที่มีแนวโน้มปรับตัวสูงขึ้นอย่างต่อเนื่อง การส่งออกสินค้าในหมวดอุตสาหกรรมด้านอิเล็กทรอนิกส์ที่ยังเติบโตสูง ภาคการเกษตรที่ระดับราคาสินค้าและผลผลิตยังคงมีระดับราคาที่สูงเมื่อเทียบกับช่วงเดียวกันของปีก่อนแต่ไม่มากนัก ทำให้เกษตรกรมีระดับรายได้เพิ่มสูงขึ้นเล็กน้อย อย่างไรก็ตามสถานการณ์ด้านการท่องเที่ยวของภาคเหนือในช่วงไตรมาสที่ 2 มีทิศทางและแนวโน้มของการปรับตัวลดลงอย่างต่อเนื่อง ทั้งนี้เนื่องจากสถานการณ์ทางการเมืองที่ไม่แน่นอน จนส่งผลกระทบต่อการท่องเที่ยวในช่วงไตรมาสที่ 2 โดยเฉพาะในช่วงเทศกาลสงกรานต์ รวมทั้งการบริโภคของภาคเหนือมีแนวโน้มการชะลอตัวลงเล็กน้อย

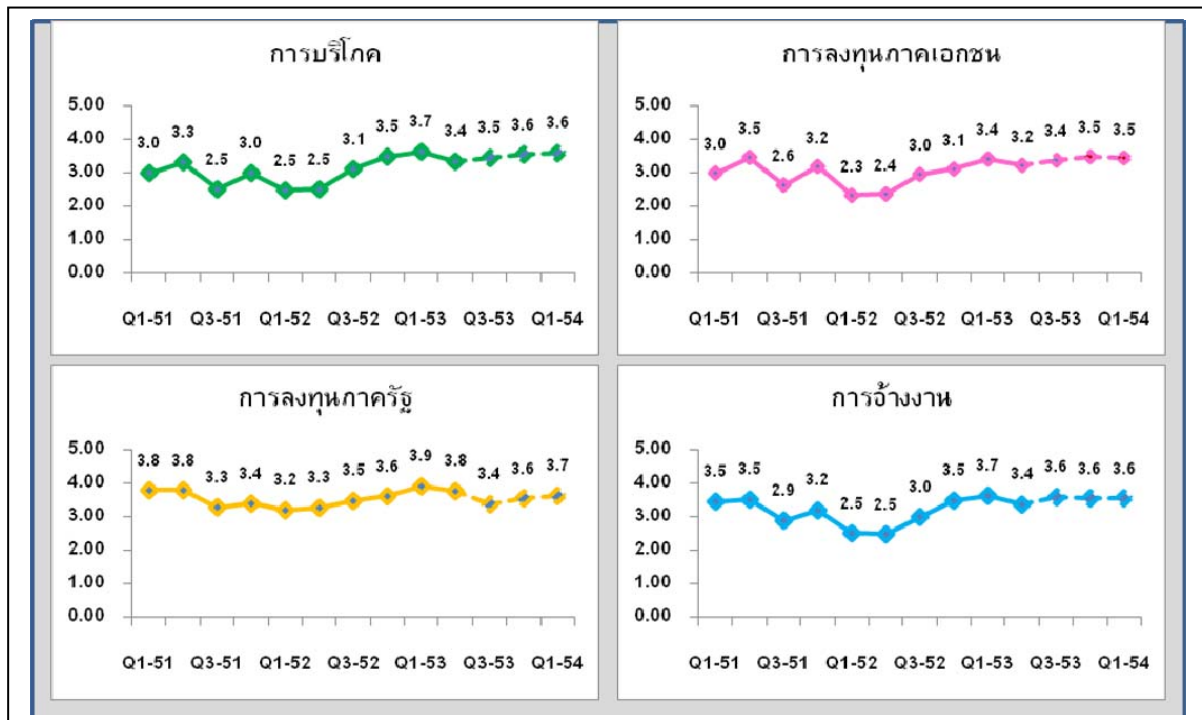
ประเมินสถานการณ์ภาวะเศรษฐกิจไตรมาสที่ 3 และ 4 ปี 2553 และตลอดทั้งปี

สถานการณ์เศรษฐกิจในไตรมาสที่ 3 และ 4 ของภาคเหนือนั้นคาดว่าจะมีอัตราการขยายตัวร้อยละ 3.0 และ 2.4 ตามลำดับ ทั้งนี้เนื่องจากการขยายตัวในช่วงปลายปีนั้นยังคงมีอย่างต่อเนื่อง แต่เนื่องจากในปี 2552 นั้น เศรษฐกิจของภาคเหนือเริ่มฟื้นขึ้นอย่างต่อเนื่องทำให้ฐานในการคำนวณที่สูงขึ้น แต่อย่างไรก็ตามเชื่อว่าตลอดทั้งปี ภาคเหนือน่าจะมีอัตราการขยายตัวได้สูงถึงร้อยละ 5.1 เพราะในช่วงปลายปีคาดว่าจะการท่องเที่ยว และการบริโภคของประชาชนเริ่มที่จะกลับฟื้นขึ้นอย่างต่อเนื่อง และการส่งออกน่าจะมีการชะลอตัวลงเล็กน้อยจากสถานการณ์ค่าเงินบาทที่แข็งค่าขึ้นอย่างต่อเนื่อง แต่อย่างไรก็ตามการลงทุนในภาคเหนือก็ยังคงมีสัญญาณของการฟื้นตัวอย่างเห็นได้ชัด

นอกจากนี้เมื่อทำการพิจารณาโดยการสอบถามทางคลังจังหวัดและหอการค้าจังหวัดทุกจังหวัดในภาคเหนือแล้วพบว่า

- สถานการณ์ด้านการบริโภคนั้นมีทิศทางที่ปรับตัวดีขึ้นอย่างต่อเนื่องถึงแม้ว่าในช่วงไตรมาสที่ 2 สถานการณ์ด้านการบริโภคจะปรับตัวลดลงก็ตาม แต่แนวโน้มเริ่มมีสัญญาณที่ดีขึ้น
- สถานการณ์ด้านการลงทุนของภาคเอกชน จะเห็นได้ว่าสถานการณ์การลงทุนเริ่มมีทิศทางและแนวโน้มปรับตัวดีขึ้นอย่างต่อเนื่อง และคาดว่าจะการลงทุนน่าจะมีโอกาสขยายตัวได้ในไตรมาสที่ 3 และ 4 ของปีนี้
- สถานการณ์ด้านการลงทุนของภาครัฐนั้น จะพบว่า ในช่วงของไตรมาสที่ 3 อาจจะมีแนวโน้มของการชะลอตัวลงเล็กน้อย เนื่องจากการเร่งเบิกจ่ายอย่างต่อเนื่องตั้งแต่ต้นปี แต่อย่างไรก็ตามในไตรมาสที่ 4 สถานการณ์การลงทุนของภาครัฐน่าจะกลับมาอีกครั้งเนื่องจากเป็นช่วงของต้นงบประมาณใหม่
- สถานการณ์ด้านการจ้างงาน จะพบว่าเริ่มที่จะมีแนวโน้มปรับตัวดีขึ้นในไตรมาสที่ 3 และทรงตัวอย่างต่อเนื่องในไตรมาสที่ 4 นั้นย่อมแสดงให้เห็นว่าสถานการณ์การจ้างงานนั้นยังคงมีอย่างต่อเนื่อง ในปี นี้

ภาพที่ 1 ประเมินสถานการณ์การบริโภค การลงทุนภาคเอกชน การลงทุนภาครัฐ และการจ้างงาน ของภาคเหนือ



ที่มา : จากการสำรวจสอบถามจากคลังจังหวัดภาคตะวันออกเฉียงเหนือทุกจังหวัด และหอการค้าทุกจังหวัดของภาคตะวันออกเฉียงเหนือ
 หมายเหตุ : ระดับคะแนนเต็ม 5 โดยที่ 1-1.8 คือ ชะลอตัวมาก 1.81-2.60 ชะลอตัว 2.61-3.40 เท่าเดิม 3.41-4.20 ขยายตัว 4.21-5.00 ขยายตัวมาก

ภาคตะวันออกเฉียงเหนือ

สถานการณ์ภาวะเศรษฐกิจในไตรมาสที่ 2 ปี 2553

จากสถานการณ์เศรษฐกิจของภาคตะวันออกเฉียงเหนือไตรมาสที่ 2 คาดว่าจะมีอัตราการขยายตัวร้อยละ 7.1 ทั้งนี้เป็นผลมาจากระดับราคาพืชผลทางด้านเกษตรปรับตัวสูงขึ้นอย่างต่อเนื่อง ทำให้เกษตรกรมีระดับรายได้ที่ดีขึ้น แต่อย่างไรก็ตามสถานการณ์ทางภาคเกษตรในภาคตะวันออกเฉียงเหนือยังคงประสบปัญหาด้านภัยแล้งทำให้ปริมาณผลผลิตที่ออกมานั้นไม่สูงมากนัก ส่วนด้านของการลงทุนนั้นเริ่มมีทิศทางและสถานการณ์ในการปรับตัวดีขึ้นเล็กน้อย จากภาวะเศรษฐกิจของประเทศที่ปรับตัวดีขึ้น แต่อย่างไรก็ตามสถานการณ์ทางการเมืองในช่วงต้นของไตรมาสนั้นยังคงเป็นตัวบั่นทอนด้านการลงทุนของภาคเอกชนอย่างต่อเนื่อง

และเมื่อพิจารณาทางด้านของภาคอุตสาหกรรมของภาคตะวันออกเฉียงเหนือแล้วพบว่า ในไตรมาสที่ 2 นั้นภาคอุตสาหกรรมเริ่มมีสัญญาณของการชะลอตัวลงในหลายอุตสาหกรรม อาทิเช่น อุตสาหกรรมการเกษตรโดยเฉพาะทางด้านของมันสำปะหลัง เนื่องจากปริมาณวัตถุดิบที่ลดลงจากสถานการณ์ภัยแล้ง

ประเมินสถานการณ์ภาวะเศรษฐกิจไตรมาสที่ 3 และ 4 ปี 2553 และตลอดทั้งปี

สถานการณ์เศรษฐกิจในไตรมาสที่ 3 และ 4 ของภาคตะวันออกเฉียงเหนือนั้นคาดว่าจะมีอัตราการขยายตัวร้อยละ 3.2 และ 2.7 ตามลำดับ ซึ่งจะชะลอตัวลงเมื่อเทียบกับไตรมาสที่ผ่านมา แต่อย่างไรก็ตามหากพิจารณาในด้านของการขยายตัวทางเศรษฐกิจในช่วงปีที่ผ่านมาอัตราการขยายตัวในช่วงไตรมาสที่ 3 และ 4 ของปี 2552 นั้น มีอัตราการขยายตัวที่เป็นบวก และค่อนข้างสูง ทำให้ในปีนี้อัตราการขยายตัวจึงถือเป็นการขยายตัวที่ปกติ ซึ่งหากพิจารณาแนวโน้มและสถานการณ์แล้ว จะพบว่าในช่วงปลายปีหรือช่วงครึ่งหลังของปีสถานการณ์ด้านของราคาพืชผลทางการเกษตรน่าจะยังคงขยายตัวได้อยู่ในเกณฑ์ที่ดี ถึงแม้ปริมาณผลผลิตจะไม่สูงมากนักเนื่องจากสถานการณ์ปัญหาภัยธรรมชาติที่เกิดขึ้น นอกจากนี้คาดว่าภาคอุตสาหกรรมน่าจะยังคงมีสัญญาณของการขยายตัวได้ในบางอุตสาหกรรมโดยเฉพาะอุตสาหกรรมน้ำตาลที่ยังคงมีกำลังการผลิตในช่วงไตรมาสที่ 3 อยู่ในระดับที่ดี ทำให้คาดว่าอัตราการขยายตัวทางเศรษฐกิจตลอดทั้งปี 2553 ของภาคตะวันออกเฉียงเหนือน่าจะขยายตัวได้ร้อยละ 5.6

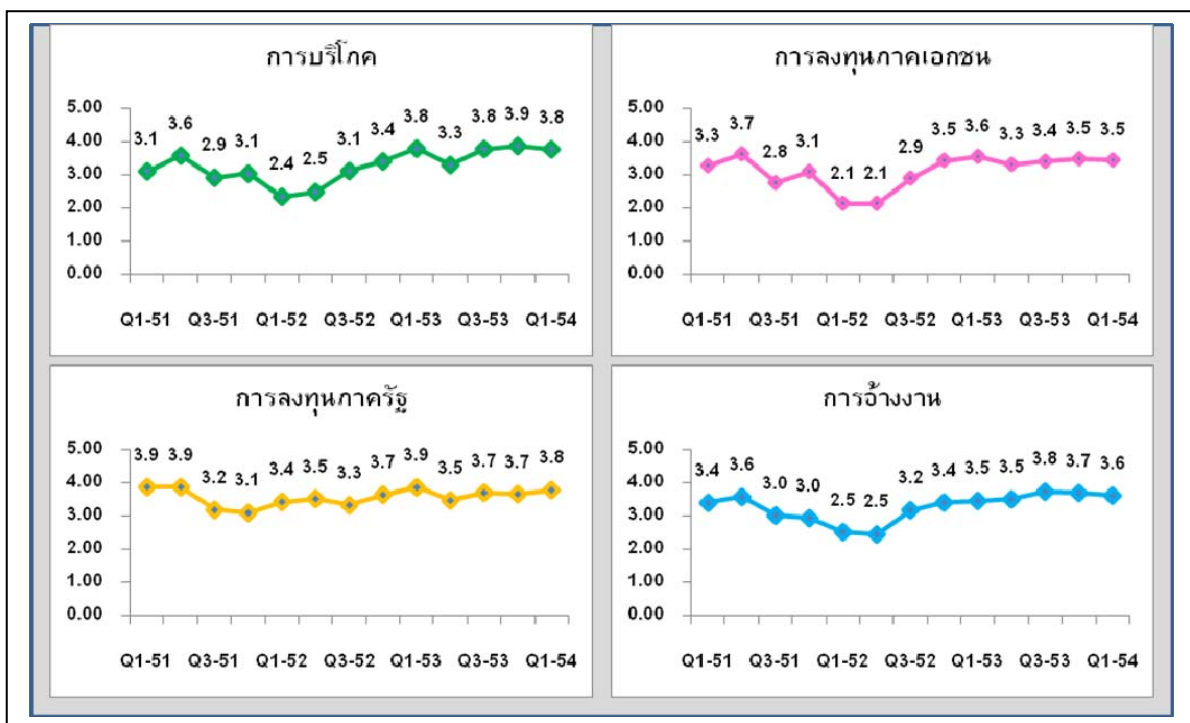
นอกจากนี้เมื่อทำการพิจารณาโดยการสอบถามทางคลังจังหวัดและหอการค้าจังหวัดทุกจังหวัดในภาคตะวันออกเฉียงเหนือแล้วพบว่า

- สถานการณ์ด้านการบริโภคนั้นเริ่มมีทิศทางที่ปรับตัวดีขึ้นอย่างต่อเนื่อง จากการรับรู้ถึงสถานการณ์ภาวะเศรษฐกิจของประเทศที่ดีขึ้น รวมทั้งคาดว่าระดับราคาพืชผลทางการเกษตรนั้นยังคงอยู่ในระดับที่สูง
- สถานการณ์ด้านการลงทุนของภาคเอกชน จะเห็นได้ว่าสถานการณ์การลงทุนเริ่มมีทิศทางและแนวโน้มปรับตัวดีขึ้นอย่างต่อเนื่อง แต่ยังคงอยู่ในระดับปานกลาง ไม่ถึงระดับดี แต่

อย่างไรก็ตามในช่วงของปลายปี คือ ไตรมาสที่ 4 นั้น คาดว่าการลงทุนน่าจะอยู่ในระดับที่ดี จากผลการประเมินที่อยู่ในที่ 3.5 คะแนน (เต็ม 5)

- สถานการณ์ด้านการลงทุนของภาครัฐนั้น จะพบว่า การลงทุนของภาครัฐนั้นยังคงมีการลงทุนอย่างต่อเนื่อง จากงบประมาณไทยเข้มแข็งที่ใช้จ่าย ทำให้ผลการประเมินในการลงทุนของภาครัฐอยู่ในระดับดีอย่างต่อเนื่องตั้งแต่ไตรมาสที่ 2 และคาดว่าจะมีการลงทุนอย่างต่อเนื่องอยู่ในระดับดีจนถึงปีหน้า
- สถานการณ์ด้านการจ้างงาน พบว่าอยู่ในระดับที่ดี และมีการทรงตัวอย่างต่อเนื่อง ดังนั้นจะเห็นได้ว่าสถานการณ์การจ้างงานของภาคตะวันออกเฉียงเหนือยังคงปรับตัวดีขึ้นอย่างต่อเนื่อง

ภาพที่ 2 ประเมินสถานการณ์การบริโภค การลงทุนภาคเอกชน การลงทุนภาครัฐ และการจ้างงาน ของภาคตะวันออกเฉียงเหนือ



ที่มา : จากการสำรวจสอบถามจากคลังจังหวัดภาคตะวันออกเฉียงเหนือทุกจังหวัด และหอการค้าทุกจังหวัดของภาคตะวันออกเฉียงเหนือ
 หมายเหตุ : ระดับคะแนนเต็ม 5 โดยที่ 1-1.8 คือ ชะลอตัวมาก 1.81-2.60 ชะลอตัว 2.61-3.40 เท่าเดิม 3.41-4.20 ขยายตัว 4.21-5.00 ขยายตัวมาก

ภาคใต้

สถานการณ์ภาวะเศรษฐกิจในไตรมาสที่ 2 ปี 2553

จากสถานการณ์เศรษฐกิจของภาคใต้ไตรมาสที่ 2 คาดว่าจะมีอัตราการขยายตัวร้อยละ 6.9 ทั้งนี้ เป็นผลมาจากระดับราคายางของภาคใต้ และราคาพืชผลทางการเกษตรปรับตัวสูงขึ้นอย่างต่อเนื่อง รวมทั้งสถานการณ์ท่องเที่ยวที่เริ่มกลับมาเพิ่มขึ้น นอกจากนี้การบริโภคและการลงทุนของภาคเอกชนในภาคใต้เริ่มที่จะขยายตัวขึ้นตามภาวะเศรษฐกิจที่ดีขึ้น

อย่างไรก็ตามภาคอุตสาหกรรมและการส่งออกของภาคใต้ เริ่มที่จะชะลอตัวลงเล็กน้อย ทั้งนี้เป็นผลมาจากการชะลอการนำเข้าจากประเทศจีน เพราะระดับราคายางค่อนข้างที่จะสูง

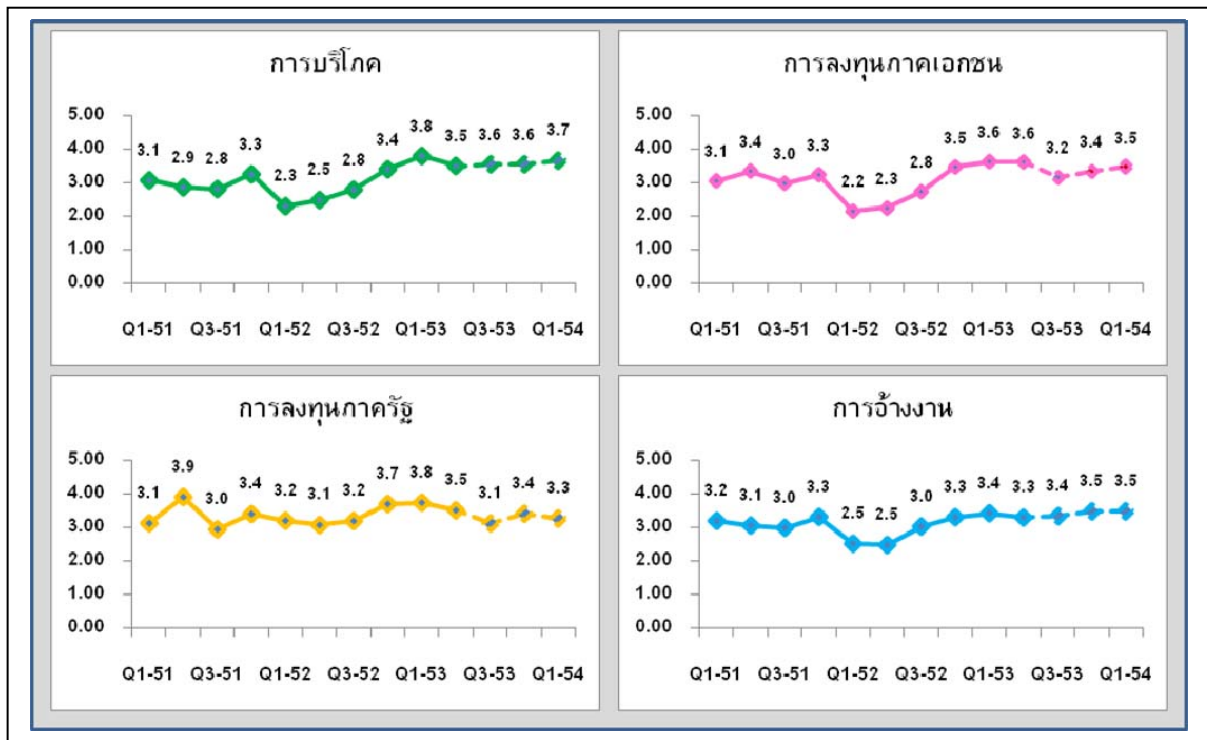
ประเมินสถานการณ์ภาวะเศรษฐกิจไตรมาสที่ 3 และ 4 ปี 2553 และตลอดทั้งปี

สถานการณ์เศรษฐกิจในไตรมาสที่ 3 และ 4 ของภาคใต้คาดว่าจะมีอัตราการขยายตัวร้อยละ 3.1 และ 3.0 ตามลำดับ ชะลอลงจากไตรมาสก่อนหน้าอย่างต่อเนื่อง แต่เนื่องจากในปี 2552 นั้น เศรษฐกิจของภาคใต้เริ่มฟื้นขึ้นอย่างต่อเนื่องทำให้ฐานในการคำนวณที่สูงขึ้น แต่อย่างไรก็ตามเชื่อว่าตลอดทั้งปีภาคใต้น่าจะมีอัตราการขยายตัวได้สูงถึงร้อยละ 5.5 เพราะในช่วงปลายปีคาดว่านักท่องเที่ยวเริ่มที่จะมีจำนวนนักท่องเที่ยวเริ่มที่จะเข้ามาท่องเที่ยวมากขึ้น รวมทั้งการบริโภคของประชาชนเริ่มที่จะกลับฟื้นขึ้นอย่างต่อเนื่อง

นอกจากนี้เมื่อทำการพิจารณาโดยการสอบถามทางคลังจังหวัดและหอการค้าจังหวัดทุกจังหวัดในภาคใต้แล้วพบว่า

- สถานการณ์ด้านการบริโภคนั้นมีผลการประเมินอยู่ในระดับดี และมีแนวโน้มที่ปรับตัวดีขึ้นอย่างต่อเนื่อง จากสถานการณ์ภาวะเศรษฐกิจที่ดีขึ้น การท่องเที่ยวที่กลับมา และระดับราคาพืชผลที่อยู่ในระดับสูง
- สถานการณ์ด้านการลงทุนของภาคเอกชน จะเห็นว่าจากผลการประเมินจะอยู่ในระดับปานกลางแต่แนวโน้มเริ่มที่จะปรับตัวดีขึ้นอย่างต่อเนื่อง
- สถานการณ์ด้านการลงทุนของภาครัฐนั้น จะพบว่า ผลการประเมินอยู่ในระดับปานกลาง ทั้งนี้เนื่องจากเป็นช่วงปลายงบประมาณ แต่อย่างไรก็ตามสถานการณ์คาดว่าจะดีขึ้นในช่วงต้นงบประมาณปี 2554
- สถานการณ์ด้านการจ้างงาน พบว่าอยู่ในระดับที่ดี และมีการทรงตัวอย่างต่อเนื่อง ดังนั้น จะเห็นได้ว่าสถานการณ์การจ้างงานของใต้ยังคงปรับตัวดีขึ้นอย่างต่อเนื่อง และยังคงมีความต้องการแรงงานทางด้านภาคบริการในช่วงปลายปี

ภาพที่ 3 ประเมินสถานการณ์การบริโภค การลงทุนภาคเอกชน การลงทุนภาครัฐ และการจ้างงาน ของภาคใต้



ที่มา : จากการสำรวจสอบถามจากคลังจังหวัดภาคตะวันออกเฉียงเหนือทุกจังหวัด และหอการค้าทุกจังหวัดของภาคตะวันออกเฉียงเหนือ
 หมายเหตุ : ระดับคะแนนเต็ม 5 โดยที่ 1-1.8 คือ ชะลอตัวมาก 1.81-2.60 ชะลอตัว 2.61-3.40 เท่าเดิม 3.41-4.20 ขยายตัว 4.21-5.00 ขยายตัวมาก

ภาคกลาง

สถานการณ์ภาวะเศรษฐกิจในไตรมาสที่ 2 ปี 2553

จากสถานการณ์เศรษฐกิจของภาคกลางไตรมาสที่ 2 คาดว่าจะมีอัตราการขยายตัวร้อยละ 12.3 ทั้งนี้เป็นผลสถานการณ์ด้านการส่งออกที่มีการขยายตัวอย่างต่อเนื่อง และในอัตราที่สูง รวมถึงสถานการณ์พืชผลทางการเกษตรที่ยังคงมีระดับราคาในระดับที่สูง ถึงแม้ว่าปริมาณผลผลิตอาจมีความเสียหายเล็กน้อยจากภัยธรรมชาติที่เกิดขึ้น ส่วนทางด้านภาคอุตสาหกรรมนั้นยังคงขยายตัวได้ดี โดยเฉพาะอุตสาหกรรมด้านยานพาหนะ เครื่องใช้ไฟฟ้า และอิเล็กทรอนิกส์ ถึงแม้ว่าจะชะลอตัวลงเล็กน้อยก็ตาม

ส่วนทางด้านของการบริโภคนั้นมีสัญญาณของการฟื้นตัวขึ้นเล็กน้อย จากสถานการณ์เศรษฐกิจที่เริ่มปรับตัวดีขึ้น การลงทุนภาคเอกชนมีการขยายตัว แต่ยังคงชะลอตัวปัญหามาตรการผูก

ประเมินสถานการณ์ภาวะเศรษฐกิจไตรมาสที่ 3 และ 4 ปี 2553 และตลอดทั้งปี

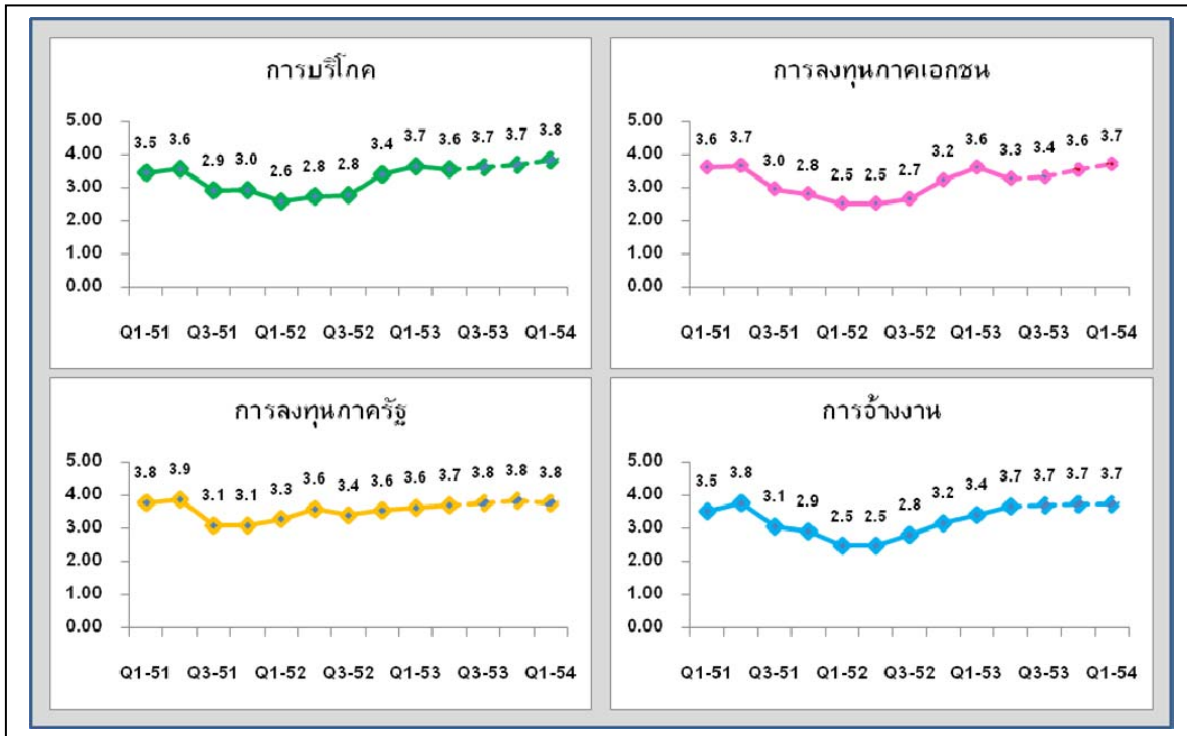
สถานการณ์เศรษฐกิจในไตรมาสที่ 3 และ 4 ของภาคกลางคาดว่าจะมีอัตราการขยายตัวร้อยละ 5.5 และ 4.2 ตามลำดับ ชะลอตัวลงจากไตรมาสก่อนหน้าอย่างต่อเนื่อง แต่เนื่องจากในปี 2552 นั้น

เศรษฐกิจของภาคกลางเริ่มฟื้นขึ้นอย่างต่อเนื่องทำให้ฐานในการคำนวณที่สูงขึ้น แต่อย่างไรก็ตามเชื่อว่าตลอดทั้งปี ภาคกลางน่าจะมีอัตราการขยายตัวได้สูงถึงร้อยละ 9.5 ถึงแม้ว่าในช่วงปลายปีการส่งออกอาจจะมีปัญหาในเรื่องของอัตราแลกเปลี่ยนที่แข็งค่าขึ้นก็ตาม แต่ปริมาณความต้องการและการขยายตัวทางด้านของการบริโภค และการลงทุนที่เริ่มกลับมาเพิ่มขึ้น รวมทั้งระดับราคาพืชผลทางการเกษตรที่คาดว่าจะยังคงมีอัตราการขยายตัวได้อย่างต่อเนื่อง ส่งผลให้อัตราการขยายตัวทางเศรษฐกิจของภาคกลางยังคงขยายตัวในอัตราที่สูง

นอกจากนี้เมื่อทำการพิจารณาโดยการสอบถามทางคลังจังหวัดและหอการค้าจังหวัดทุกจังหวัดในภาคกลางแล้วพบว่า

- สถานการณ์ด้านการบริโภคนั้นมีผลการประเมินอยู่ในระดับดี และมีแนวโน้มที่ปรับตัวดีขึ้นอย่างต่อเนื่อง จากสถานการณ์ภาวะเศรษฐกิจที่ดีขึ้น ความเชื่อมั่นเริ่มที่จะฟื้นขึ้นอย่างต่อเนื่อง
- สถานการณ์ด้านการลงทุนของภาคเอกชน จะเห็นว่าจากผลการประเมินในไตรมาสที่ 3 นั้นจะอยู่ในระดับปานกลางแต่ไตรมาสที่ 4 นั้นคาดว่าจะปรับตัวอยู่ในระดับที่ดี นั้นย่อมแสดงให้เห็นว่าสถานการณ์การลงทุนในภาคกลางเริ่มมีทิศทางที่ดีขึ้นอย่างต่อเนื่อง
- สถานการณ์ด้านการลงทุนของภาครัฐนั้น จะพบว่า ผลการประเมินอยู่ในระดับดีอย่างต่อเนื่องแสดงให้เห็นว่าการลงทุนของภาครัฐในภาคกลางนั้นยังคงมีอย่างต่อเนื่อง
- สถานการณ์ด้านการจ้างงาน พบว่าอยู่ในระดับที่ดี และมีการทรงตัวอย่างต่อเนื่อง ดังนั้นจะเห็นได้ว่าสถานการณ์การจ้างงานของกลางยังคงปรับตัวดีขึ้นอย่างต่อเนื่อง ตามความต้องการแรงงานในภาคอุตสาหกรรมที่ปรับตัวดีขึ้น

ภาพที่ 4 ประเมินสถานการณ์การบริโภค การลงทุนภาคเอกชน การลงทุนภาครัฐ และการจ้างงาน ของภาคกลาง



ที่มา : จากการสำรวจสอบถามจากคลังจังหวัดภาคตะวันออกเฉียงเหนือทุกจังหวัด และหอการค้าทุกจังหวัดของภาคตะวันออกเฉียงเหนือ
 หมายเหตุ : ระดับคะแนนเต็ม 5 โดยที่ 1-1.8 คือ ชะลอตัวมาก 1.81-2.60 ชะลอตัว 2.61-3.40 เท่าเดิม 3.41-4.20 ขยายตัว 4.21-5.00 ขยายตัวมาก

กรุงเทพและปริมณฑล

สถานการณ์ภาวะเศรษฐกิจในไตรมาสที่ 2 ปี 2553

ภาวะเศรษฐกิจของกรุงเทพและปริมณฑล ในไตรมาสที่ 2 ปี 2553 คาดว่าจะขยายตัวร้อยละ 8.4 ทั้งนี้เป็นผลมาจากสถานการณ์ทางการส่งออกที่มีสัญญาณของการขยายตัวขึ้นจากยอดรับคำสั่งซื้อของภาคเอกชนที่มีมากขึ้น ส่วนภาคอุตสาหกรรมก็เริ่มมีสัญญาณของการฟื้นตัวขึ้น โดยเฉพาะชิ้นส่วนอิเล็กทรอนิกส์ และชิ้นส่วนยานยนต์ รวมทั้งเครื่องใช้ไฟฟ้า เป็นต้น

ส่วนสถานการณ์การบริโภคในเขตกรุงเทพและปริมณฑลนั้น ก็เริ่มมีสัญญาณของการฟื้นตัวขึ้น แต่ก็ยังคงมีความระมัดระวังในการใช้จ่ายในระดับหนึ่ง เพราะไม่มั่นใจในสถานการณ์ของภาวะเศรษฐกิจที่มีปัจจัยบั่นทอนทางด้านการเมือง และความกังวลในเรื่องของค่าครองชีพที่แพง รวมทั้งระดับราคาน้ำมันที่สูงขึ้นอย่างต่อเนื่อง จึงทำให้การบริโภคนั้นอาจจะยังคงฟื้นตัวได้ไม่เต็มที่นัก ส่วนภาคการลงทุนนั้นเริ่มที่จะขยายตัวขึ้น ตามภาวะเศรษฐกิจในประเทศและเศรษฐกิจโลกที่เริ่มฟื้นตัวอย่างต่อเนื่อง

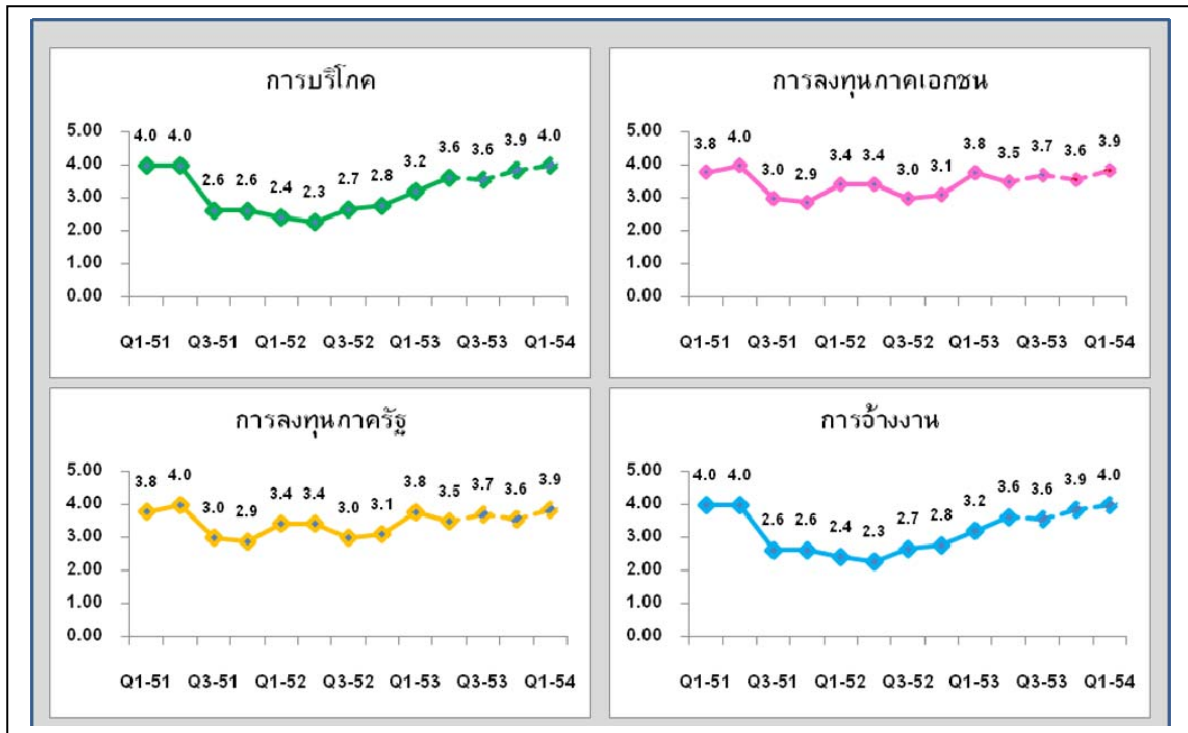
ประเมินสถานการณ์ภาวะเศรษฐกิจไตรมาสที่ 3 และ 4 ปี 2553 และตลอดทั้งปี

สถานการณ์เศรษฐกิจในไตรมาสที่ 3 และ 4 ของกรุงเทพและปริมณฑลคาดว่าจะมีอัตราการขยายตัวร้อยละ 3.8 และ 3.0 ตามลำดับ ชะลอลงจากไตรมาสก่อนหน้าอย่างต่อเนื่อง แต่เนื่องจากในปี 2552 นั้น เศรษฐกิจของกรุงเทพและปริมณฑลเริ่มฟื้นขึ้นอย่างต่อเนื่องทำให้ฐานในการคำนวณที่สูงขึ้น แต่อย่างไรก็ตามเชื่อว่าตลอดทั้งปี กรุงเทพและปริมณฑลน่าจะมีอัตราการขยายตัวได้สูงถึงร้อยละ 6.6 ถึงแม้ว่าในช่วงปลายปีการส่งออกอาจจะมีปัญหาในเรื่องของอัตราแลกเปลี่ยนที่แข็งค่าขึ้นก็ตาม แต่สถานการณ์ด้านการลงทุน การบริโภค น่าจะปรับตัวดีขึ้นอย่างต่อเนื่อง ภาคอุตสาหกรรมน่าจะยังคงขยายตัวได้ต่อเนื่อง จากปริมาณและความต้องการ รวมทั้งบริการที่มีแนวโน้มปรับตัวดีขึ้น

นอกจากนี้เมื่อทำการพิจารณาโดยการสอบถามทางคลังจังหวัดและหอการค้าจังหวัดทุกจังหวัดในเขตกรุงเทพและปริมณฑลแล้วพบว่า

- สถานการณ์ด้านการบริโภคนั้นมีผลการประเมินอยู่ในระดับดี และมีแนวโน้มที่ปรับตัวดีขึ้นอย่างต่อเนื่อง จากสถานการณ์ภาวะเศรษฐกิจที่ดีขึ้น ความเชื่อมั่นเริ่มที่จะฟื้นขึ้นอย่างต่อเนื่อง
- สถานการณ์ด้านการลงทุนของภาคเอกชน จะเห็นว่าจากผลการประเมินอยู่ในระดับดีอย่างต่อเนื่อง แสดงให้เห็นว่าการลงทุนของภาคเอกชนนั้นเริ่มที่จะมีสัญญาณของการเชื่อมั่นที่จะทำการลงทุนมากขึ้น
- สถานการณ์ด้านการลงทุนของภาครัฐนั้น จะพบว่า ผลการประเมินอยู่ในระดับดีอย่างต่อเนื่องแสดงให้เห็นว่าการลงทุนของภาครัฐยังคงมีอย่างต่อเนื่อง
- สถานการณ์ด้านการจ้างงาน พบว่าอยู่ในระดับที่ดี และมีแนวโน้มสูงขึ้นอย่างต่อเนื่อง ดังนั้นจะเห็นได้ว่าสถานการณ์การจ้างงานของกลางยังคงปรับตัวดีขึ้นอย่างต่อเนื่อง ตามความต้องการแรงงานในภาคอุตสาหกรรมยังคงมี

ภาพที่ 4 ประเมินสถานการณ์การบริโภค การลงทุนภาคเอกชน การลงทุนภาครัฐ และการจ้างงาน ของ กรุงเทพมหานครและปริมณฑล



ที่มา : จากการสำรวจสอบถามจากคลังจังหวัดภาคตะวันออกเฉียงเหนือทุกจังหวัด และหอการค้าทุกจังหวัดของภาคตะวันออกเฉียงเหนือ

หมายเหตุ : ระดับคะแนนเต็ม 5 โดยที่ 1-1.8 คือ ชะลอตัวมาก 1.81-2.60 ชะลอตัว 2.61-3.40 เท่าเดิม 3.41-4.20 ขยายตัว 4.21-5.00 ขยายตัวมาก

สรุปแนวโน้มภาวะเศรษฐกิจภูมิภาคในปี 2553

จากสถานการณ์ภาวะเศรษฐกิจไทยในไตรมาสที่ 2 ปี 2553 ที่มีอัตราการขยายตัวทางเศรษฐกิจอยู่ที่ร้อยละ 9.1 ทั้งนี้เป็นผลมาจากสถานการณ์ทางด้านการบริโภค การส่งออก และการลงทุนที่เริ่มมีทิศทางในการปรับตัวดีขึ้น ซึ่งสถานการณ์ดังกล่าวนี้ส่งผลต่ออัตราการขยายตัวทางเศรษฐกิจในแต่ละภูมิภาค ดังนี้ คือ ภาคตะวันออกเฉียงเหนือมีอัตราการขยายตัวอยู่ที่ร้อยละ 7.1 ภาคเหนือขยายตัวร้อยละ 6.5 ภาคใต้ขยายตัวร้อยละ 6.9 ภาคกลางขยายตัวร้อยละ 12.3 และกรุงเทพและปริมณฑลขยายตัวร้อยละ 8.4 ดังตารางที่ 2

และเมื่อทำการพิจารณาทางด้านแนวโน้มไตรมาสที่ 3 และ 4 ของปี 2553 พบว่า อัตราการขยายตัวทางเศรษฐกิจของแต่ละภูมิภาคน่าจะมีอัตราการชะลอตัวลงเล็กน้อย แต่อย่างไรก็ตามยังคงมีอัตราการขยายตัว ตามภาวะเศรษฐกิจของประเทศที่มีการขยายตัว (ตารางที่ 2)

ตารางที่ 2 ประมาณการอัตราการขยายตัวทางเศรษฐกิจของภาคต่างๆ รายไตรมาส ปี 2553

ภาค	2551	2553F				2553F			
		Q1	Q2	Q3	Q4	Q1	Q2	Q3	Q4
ภาคตะวันออกเฉียงเหนือ	2.2%	-5.4%	-3.7%	-2.1%	4.6%	9.2	7.1	3.2	2.7
ภาคเหนือ	2.0%	-5.1%	-3.4%	-1.9%	4.1%	8.6	6.5	3.0	2.4
ภาคใต้	1.6%	-5.6%	-3.8%	-2.1%	4.5%	9.1	6.9	3.1	3.0
ภาคกลาง	3.3%	-9.3%	-6.5%	-3.7%	7.9%	16.0	12.3	5.5	4.2
กทม.และปริมณฑล	2.5%	-6.6%	-4.5%	-2.5%	5.4%	11.1	8.4	3.8	3.0
รวมทั้งประเทศ (GDP)	2.6%	-7.1%	-4.9%	-2.7%	5.9%	12.0	9.1	4.2	3.2

ที่มา : สำนักงานคณะกรรมการเศรษฐกิจและสังคมแห่งชาติ

F = ประมาณการโดยศูนย์พยากรณ์เศรษฐกิจและธุรกิจ มหาวิทยาลัยหอการค้าไทย

ประมาณการภาวะเศรษฐกิจ

จากสถานการณ์ภาวะเศรษฐกิจไทยในปัจจุบัน ทางศูนย์พยากรณ์เศรษฐกิจและธุรกิจ คาดการณ์ว่า ภาวะเศรษฐกิจในปี 2554 นั้น จะมีอัตราการขยายตัวได้ร้อยละ 4.4-5.4 โดยที่ ภาคตะวันออกเฉียงเหนือ คาดการณ์ว่าจะขยายตัวร้อยละ 3.4-4.3 ภาคเหนือคาดการณ์ว่าจะขยายตัวร้อยละ 3.2-4.0 ภาคใต้ คาดการณ์ว่าจะขยายตัวร้อยละ 3.4-4.2 ภาคกลางคาดการณ์ว่าจะขยายตัวร้อยละ 5.7-7.1 และกรุงเทพ และปริมณฑลคาดการณ์ว่าจะขยายตัวร้อยละ 4.1-5.0

ตารางที่ 3 ประมาณการอัตราการขยายตัวทางเศรษฐกิจของภาคต่างๆ ในปี 2554

ภาค	2551	Q1	Q2	Q3	Q4	2552F	2553	2554
		2552F	2552F	2552F	2552F			
ตะวันออกเฉียงเหนือ	2.2%	-5.4%	-3.7%	-2.1%	4.4%	-1.7%	5.6%	3.4%-4.3%
เหนือ	2.0%	-5.1%	-3.4%	-1.9%	4.1%	-1.6%	5.1%	3.2%-4.0%
ใต้	1.6%	-5.6%	-3.8%	-2.1%	4.5%	-1.7%	5.5%	3.4%-4.2%
กลาง	3.3%	-9.4%	-6.6%	-3.7%	7.8%	-3.0%	9.5%	5.7%-7.1%
กทม.และปริมณฑล	2.5%	-6.6%	-4.5%	-2.5%	5.4%	-2.1%	6.6%	4.1%-5.0%
รวมทั้งประเทศ (GDP)	2.6%	-7.1%	-4.9%	-2.7%	5.9%	-2.2%	7.3%	4.4%-5.4%

ที่มา : สำนักงานคณะกรรมการเศรษฐกิจและสังคมแห่งชาติ

F = ประมาณการโดยศูนย์พยากรณ์เศรษฐกิจและธุรกิจ มหาวิทยาลัยหอการค้าไทย