

สรุปภาวะเศรษฐกิจภูมิภาคไตรมาสที่ 1 และแนวโน้มปี 2550

บทนำ

ในปัจจุบันการวิเคราะห์เศรษฐกิจในระดับประเทศถือว่ามีความสำคัญอย่างมากต่อการตัดสินใจในการลงทุนของนักลงทุนต่าง ๆ รวมทั้งเป็นแนวทางในการดำเนินนโยบายทางด้านเศรษฐกิจของประเทศไทยด้วยเช่นกัน แต่ด้วยสถานการณ์ในปัจจุบัน การวิเคราะห์เศรษฐกิจของประเทศไทย อาจจะไม่เพียงพอที่จะดำเนินนโยบายทางด้านเศรษฐกิจของประเทศไทยให้ทั่วถึงในทุกภาคส่วน ทั้งนี้เนื่องจากลักษณะเศรษฐกิจไทยในแต่ละภูมิภาคนั้นมีความแตกต่างกันในแต่ละภูมิภาค ดังนั้นดำเนินนโยบายจึงจำเป็นต้องแตกต่างกัน

ด้วยเหตุนี้ทางศูนย์พยากรณ์เศรษฐกิจและธุรกิจ มหาวิทยาลัยหอการค้าไทย จึงได้ทำการร่วมกับกลุ่ม CFO กรมบัญชีกลาง และคลังจังหวัดทุกจังหวัด ในการจัดทำรายงานภาวะเศรษฐกิจรายภาคและแนวโน้มเศรษฐกิจรายภาคปี 2550 เพื่อเป็นภาคสะท้อนถึงภาวะเศรษฐกิจของแต่ละภูมิภาค รวมทั้งเพื่อเป็นข้อมูลในการตัดสินใจในการดำเนินธุรกิจ และนโยบายของภาครัฐในส่วนภูมิภาคเช่นเดียวกับประเทศ

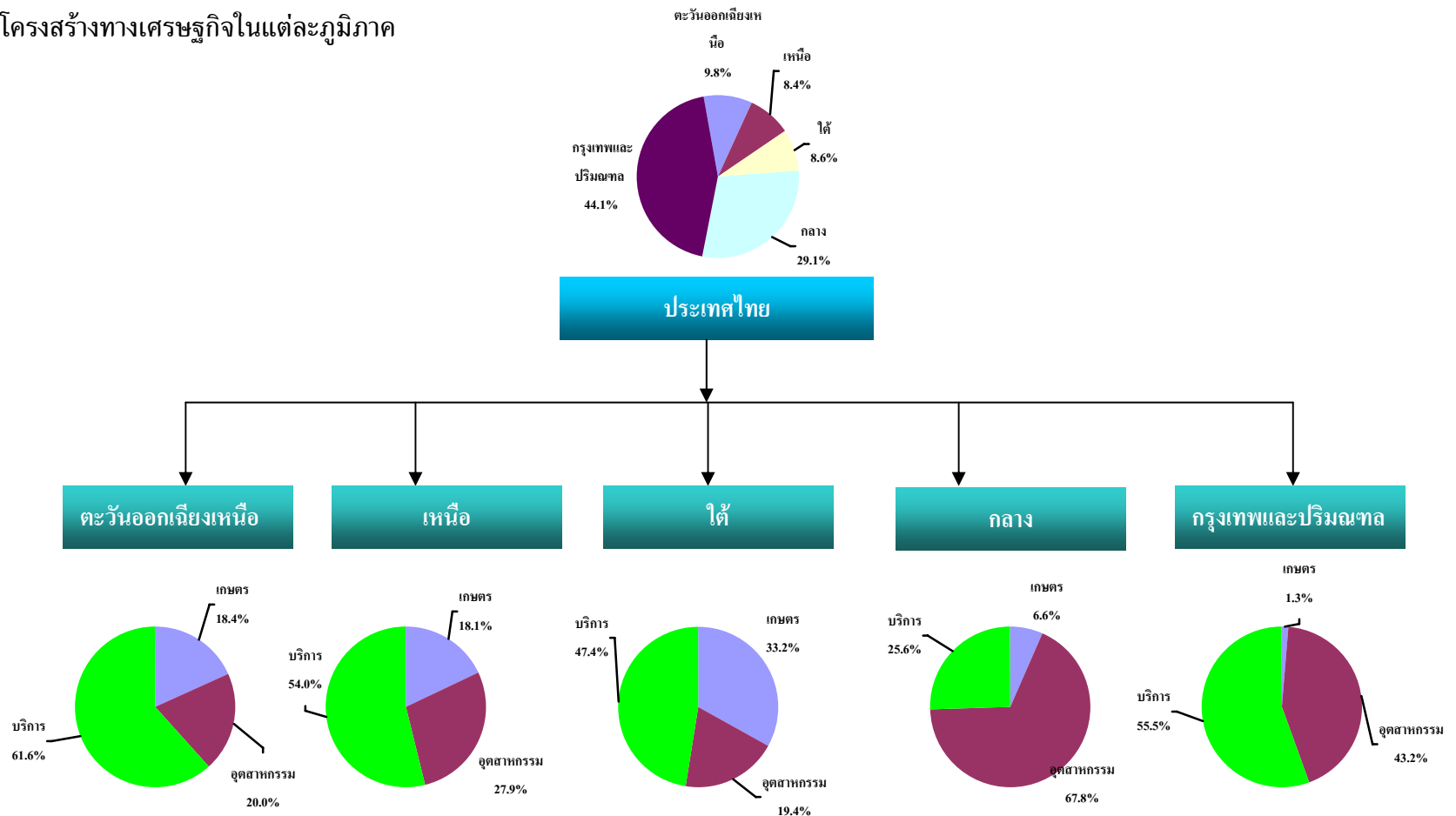
โดยในการวิเคราะห์ภาวะเศรษฐกิจรายภูมิภาคจะทำการวิเคราะห์ 5 ภูมิภาค ได้แก่ ภาคตะวันออกเฉียงเหนือ ภาคเหนือ ภาคใต้ ภาคกลาง และภาคกรุงเทพและปริมณฑล ตามลำดับ ซึ่งในแต่ละภูมิภาคนั้นจะประกอบด้วย ภาวะเศรษฐกิจของแต่ละภูมิภาค ปัจจัยที่ส่งผลกระทบต่อข้อมูลพื้นฐานในการพยากรณ์ภาวะเศรษฐกิจ และผลการพยากรณ์ ตามลำดับ

2. โครงสร้างทางเศรษฐกิจของประเทศไทย

เมื่อทำการพิจารณาถึงโครงสร้างเศรษฐกิจของภูมิภาค จะพบว่า กรุงเทพและปริมณฑลมีสัดส่วนมูลค่าของผลิตภัณฑ์มวลรวมรายภาค(Gross Regional Product: GRP) มากที่สุด คิดเป็นร้อยละ 44.1 ของมูลค่าผลิตภัณฑ์มวลรวมทั้งหมดของประเทศ(Gross Domestic Product: GDP) รองลงมาได้แก่ ภาคกลาง คิดเป็นร้อยละ 29.1 ภาคตะวันออกเฉียงเหนือ ร้อยละ 9.8 ภาคใต้ ร้อยละ 8.6 และภาคเหนือ ร้อยละ 8.4 ตามลำดับ และเมื่อแยกพิจารณาในแต่ละภูมิภาคตามโครงสร้างเศรษฐกิจทางด้านภาคการผลิต พบว่า

- ภาคตะวันออกเฉียงเหนือ เป็นภาคบริการร้อยละ 61.6 ภาคอุตสาหกรรม ร้อยละ 20.0 และภาคเกษตรกรรม ร้อยละ 18.4 (ภาพที่ 1)
- ภาคเหนือ เป็นภาคบริการร้อยละ 54.0 ภาคอุตสาหกรรม ร้อยละ 27.9 และภาคเกษตรกรรม ร้อยละ 18.1 (ภาพที่ 1)
- ภาคใต้ เป็นภาคบริการร้อยละ 47.4 ภาคอุตสาหกรรม ร้อยละ 19.4 และภาคเกษตรกรรม ร้อยละ 33.2 (ภาพที่ 1)
- ภาคกลาง เป็นภาคบริการร้อยละ 25.6 ภาคอุตสาหกรรม ร้อยละ 67.8 และภาคเกษตรกรรม ร้อยละ 6.6 (ภาพที่ 1)
- กรุงเทพและปริมณฑล เป็นภาคบริการร้อยละ 55.5 ภาคอุตสาหกรรม ร้อยละ 43.2 และภาคเกษตรกรรม ร้อยละ 1.3 (ภาพที่ 1)

ภาพที่ 1 โครงสร้างทางเศรษฐกิจในแต่ละภูมิภาค



ที่มา : สภาพัฒนาฯ 2005

ปัจจัยทางด้านเศรษฐกิจ

จากการสอบถามปัจจัยที่ส่งผลกระทบต่อเศรษฐกิจในแต่ละภูมิภาค จากสำนักงานคลังจังหวัด ซึ่งเป็นหน่วยงานในการรวบรวมและวิเคราะห์ภาวะเศรษฐกิจในแต่ละจังหวัด เป็นดังนี้

ปัจจัยบวก ที่ส่งผลกระทบต่อภาวะเศรษฐกิจในทุกภูมิภาค

1. อัตราเงินเฟ้อในแต่ละภูมิภาคมีแนวโน้มปรับตัวลดลง
2. อัตราดอกเบี้ยที่มีแนวโน้มปรับตัวลดลงอย่างต่อเนื่อง
3. ระดับราคาผลผลิตสินค้าเกษตรยังคงทรงตัวอยู่ในระดับที่สูง ส่งผลให้มูลค่าและระดับรายได้ของเกษตรกรเพิ่มสูงขึ้นอย่างต่อเนื่อง
4. การเร่งเบิกจ่ายงบประมาณโดยเฉพาะงบทางการลงทุน

ส่วนปัจจัยบวกด้านต่างในแต่ละภูมิกาคนั้นจะแสดงดังตารางที่ 1

ปัจจัยลบที่โดดเด่นในทุกภูมิภาคได้แก่

1. สถานการณ์ทางการเมืองที่ยังไม่มีเสถียรภาพ หรือไม่มีความแน่นอน โดยเฉพาะในช่วงครึ่งปีหลัง ทั้งนี้เนื่องจากรัฐบาลชุดปัจจุบันจะดำเนินการให้มีการเลือกตั้งรัฐบาลชุดใหม่ที่มาจากการเลือกตั้ง ทำให้หลายฝ่ายมีการจับตาว่าจะมีการเลือกตั้งดังกล่าวหรือไม่
2. ระดับราคาน้ำมันทรงตัว และมีเสถียรภาพ ทั้งนี้เนื่องจากราคาน้ำมันดิบในปี 2550 คาดว่าจะอยู่ในระดับ 60-65 เหรียญต่อบาร์เรล
3. ภัยทางธรรมชาติ โดยเฉพาะในเรื่องของภัยแล้งที่เริ่มเกิดขึ้นในหลายพื้นที่ของประเทศไทย โดยเฉพาะทางภาคตะวันออกเฉียงเหนือของประเทศไทย ซึ่งปัญหาภัยแล้งนี้ถือเป็นปัญหาที่เกิดขึ้นจากปัญหาน้ำท่วมที่เกิดขึ้น ดังนั้นปริมาณผลผลิตในภาคการเกษตรในปี 2550 นั้นอาจได้รับความเสียหาย
4. สถานการณ์ไข้หวัดนก ที่ยังเกิดขึ้นอย่างสม่ำเสมอในจังหวัดและภูมิภาคที่เคยเกิดอย่างต่อเนื่องในทุก ๆ ปี ดังนั้นในปี 2550 จึงมีโอกาสที่จะเกิดขึ้น

ส่วนปัจจัยลบด้านต่างในแต่ละภูมิกาคนั้นจะแสดงดังตารางที่ 1

ตารางที่ 1 สอบถามปัจจัยที่ส่งผลกระทบต่อเศรษฐกิจในแต่ละภูมิภาค จากสำนักงานคลังจังหวัด แยกตามภูมิภาค

	ตะวันออกเฉียงเหนือ	เหนือ	ใต้	กลาง	กรุงเทพและปริมณฑล
ความเชื่อมั่นของผู้ประกอบการ	-1.67	-0.41	-0.07	-0.75	0
มาตรการกระตุ้นเศรษฐกิจของ	4.58	4.31	5.36	3.15	6
ราคาน้ำมันในปัจจุบัน	-5.84	-7.06	-4.93	-5.5	-6.2
ราคาพืชผลทางการเกษตร	4.61	4.53	4.21	-0.95	-1.4
การค้าชายแดน	4	0	-0.6	1.75	-3.5
สถานการณ์ความไม่สงบในภาคใต้	0.08	-1.38	-5.93	-0.78	-4.8
จำนวนนักท่องเที่ยว	1.53	0.47	1.57	4.35	3.75
อัตราดอกเบี้ยในปัจจุบัน	1.58	0.29	2.57	1.6	1.2
ระดับราคาสินค้า	-1.95	-4.41	-0.57	-3.68	-2.6
ความเชื่อมั่นผู้บริโภค	-2.33	-2.94	-0.93	-2.55	-1.8
การขาดแคลนแรงงานที่มีคุณภาพ	-2.65	-4.44	-3.93	-4.39	-2.4
การเร่งเบิกจ่ายงบประมาณ	7.79	6.24	5	5.95	8.2
การส่งเสริมการลงทุนของจังหวัด	4.37	4.81	5.29	5	4.8
สถานการณ์ใช้วัตตงก	-2.42	-3.6	-4.11	-2.22	-4
ค่าเงินบาทที่แข็งค่าขึ้น	-2.21	-5.29	-4.5	-5.15	-7
ภาวะเศรษฐกิจของประเทศไทย	-3.88	-4.06	-1.86	-5.5	-5.6
สถานการณ์ทางการเมือง	-4.53	-4.24	-2.79	-5.25	-7.4
ภัยแล้ง	-4.53	-5.56	-4.67	-2.79	-3.5

3. สรุปสถานการณ์ภาวะเศรษฐกิจไตรมาสที่ 1 ปี 2550

จากสถานการณ์ภาวะเศรษฐกิจของประเทศไทยในปัจจุบันที่ยังคงมีสัญญาณของการชะลอตัวลงอย่างต่อเนื่อง จากปัจจัยทางด้านการเมือง และระดับราคาน้ำมันที่ยังคงทรงตัวอยู่ในระดับสูง ส่งผลให้การบริโภคและการลงทุนของภาคเอกชนชะลอตัวอย่างต่อเนื่อง อย่างไรก็ตามถ้าหากพิจารณาถึงภาวะเศรษฐกิจของแต่ละภูมิภาค จะพบว่า

- **ภาคตะวันออกเฉียงเหนือ** ยังคงมีสัญญาณของการชะลอตัวลงทางด้านเศรษฐกิจอย่างต่อเนื่องในไตรมาสที่ 1 โดยคาดว่าจะขยายตัวประมาณ 3.6% ทั้งนี้เนื่องจากปริมาณผลผลิตทางการเกษตรปรับตัวลดลง ระดับราคาสินค้าเกษตรยังคงทรงตัว ส่งผลให้ภาคเกษตรโดยรวมชะลอตัวลง ส่วนภาคอุตสาหกรรมและการก่อสร้างยังคงขยายตัวได้จากไตรมาสเดียวกันของปีที่ผ่านมาทั้งนี้เนื่องจากปริมาณการผลิตน้ำตาลเป็นสำคัญ สำหรับการลงทุนภาคเอกชนและการบริโภคของภาคเอกชนโดยรวมยังคงชะลอตัวลง เนื่องจากประชาชนและนักลงทุนยังไม่แน่ใจในสถานการณ์ทางเศรษฐกิจและสถานการณ์ทางการเมือง

- **ภาคเหนือ** ภาวะเศรษฐกิจไตรมาสที่ 1 ปี 2550 ยังคงชะลอตัวลงอย่างต่อเนื่องโดยคาดว่าจะขยายตัวประมาณ 3.8% ถึงแม้ว่าระดับรายได้เกษตรกรเร่งตัวขึ้นเล็กน้อยจากไตรมาสก่อนจากผลผลิตพืชหลักที่เพิ่มขึ้น ขณะที่ราคาชะลอลง การผลิตภาคอุตสาหกรรมเพื่อส่งออกชะลอตัวตามการผลิตชิ้นส่วนอิเล็กทรอนิกส์ ส่วนภาคบริการขยายตัวในอัตราลดลงโดยได้รับผลกระทบจากปัญหาหมอกควันในเดือนมีนาคม ส่วนทางด้านของการอุปโภคบริโภคภาคเอกชนยังคงมีทิศทางและสัญญาณของการชะลอตัวลงตามการใช้จ่ายของผู้บริโภค เช่นเดียวกับการลงทุนภาคเอกชนที่ชะลอตัวโดยเฉพาะการก่อสร้าง ส่วนการลงทุนเพื่อการผลิตยังขยายตัว

- **ภาคใต้** ยังคงมีสัญญาณของการชะลอตัวลงอย่างต่อเนื่องในไตรมาสที่ 1 ปี 2550 โดยคาดว่าจะขยายตัวประมาณ 3.2% ทั้งนี้เนื่องจากสถานการณ์ระเบิดใน 3 จังหวัดชายแดนภาคใต้ ส่งผลให้การค้าและการลงทุน รวมทั้งจำนวนนักท่องเที่ยวปรับตัวลดลงอย่างต่อเนื่อง โดยเฉพาะในจังหวัดสงขลา ส่วนภาคเกษตรยังคงขยายตัวได้อย่างต่อเนื่อง ทั้งนี้เป็นผลมาจากระดับราคาสินค้าเกษตรที่ยังคงทรงตัวอยู่ในระดับสูง แต่อย่างไรก็ตามภาวะเศรษฐกิจของภาคใต้ ยังคงมีความเปราะบางอย่างมาก

- **ภาคกลางสัญญาณภาวะเศรษฐกิจยังคงชะลอตัวลงอย่างต่อเนื่อง** ทั้งนี้เนื่องจากการชะลอตัวของภาคอุตสาหกรรมเป็นสำคัญ โดยคาดว่าจะขยายตัวประมาณ 5.0% ส่วนภาคเกษตรกรรมยังคงชะลอตามช่วงที่หมดฤดูการเก็บเกี่ยว ทำให้ผลผลิตออกสู่ตลาดลดลง เช่นเดียวกับภาคบริการ การท่องเที่ยว รวมทั้งการบริโภค และการลงทุน ที่ยังคงมีสัญญาณของการชะลอตัวลงอย่างต่อเนื่องจากสถานการณ์ทางเศรษฐกิจ และสถานการณ์ทางการเมืองเป็นสำคัญ

- **กรุงเทพและปริมณฑล** ไตรมาสที่ 1 ปี 2550 ยังคงมีสัญญาณของการชะลอตัว โดยคาดว่าจะขยายตัวประมาณ 3.8% ทั้งนี้เนื่องมาจากการชะลอตัวลงในภาคบริการและการท่องเที่ยว รวมถึงภาคอุตสาหกรรม ภาคการบริโภคและการลงทุน โดยปัจจัยที่ส่งผลทำให้เศรษฐกิจของเขตกรุงเทพและปริมณฑลชะลอตัวลงได้แก่ สถานการณ์ความไม่แน่นอนทางการเมือง ระดับราคาน้ำมันที่ยังคงทรงตัวอยู่ในระดับที่สูง จนเป็นสาเหตุให้ผู้บริโภคและผู้ลงทุนขาดความเชื่อมั่นต่อภาวะเศรษฐกิจ

สรุปแนวโน้มภาวะเศรษฐกิจภูมิภาคปี 2550

จากปัจจัยบวกและปัจจัยลบของเศรษฐกิจโดยรวมของประเทศและปัจจัยเฉพาะแต่ละภูมิภาค ในปี 2550 อาทิเช่น ค่าเงินบาทแข็งค่าขึ้นและเศรษฐกิจชะลอตัวลง ส่งผลให้สินค้าส่งออกของแต่ละภูมิภาคชะลอตัวลง ขณะเดียวกัน ภาวะเศรษฐกิจของประเทศที่ชะลอตัวลงและความเชื่อมั่นของผู้บริโภคและผู้ประกอบการในแต่ละภูมิภาคชะลอตัวลงส่งผลให้กำลังซื้อในแต่ละภูมิภาคชะลอตัวลง การบริโภคและการลงทุนของภาคเอกชนในแต่ละภูมิภาคชะลอตัวลง ทำให้เศรษฐกิจของแต่ละภูมิภาค ในปี 2550 ชะลอตัวตามภาวะเศรษฐกิจไทย

จากการที่ศูนย์พยากรณ์เศรษฐกิจและธุรกิจ มหาวิทยาลัยหอการค้าไทยได้ปรับลดประมาณการทางเศรษฐกิจลงจากระดับ 4.5% มาอยู่ที่ระดับ 3.8% (หรือขยายตัวอยู่ในช่วง 3.5-4.0%) ส่งผลให้ศูนย์พยากรณ์เศรษฐกิจและธุรกิจ ได้มีการประมาณการอัตราการขยายตัวทางเศรษฐกิจของแต่ละภูมิภาคใหม่ โดยมีรายละเอียดดังต่อไปนี้

ตาราง ประมาณการอัตราการขยายตัวทางเศรษฐกิจของภาคต่างๆ

ภาค	2547	2548	2549F	2550F (ก.พ.50) เดิม	2550F (พ.ค.50) ใหม่	ไตรมาส ที่ 1 2550F
ภาคตะวันออกเฉียงเหนือ	2.40%	3.68%	4.10%	4.03%	3.26%	3.57%
ภาคเหนือ	1.19%	4.88%	4.61%	4.20%	3.55%	3.78%
ภาคใต้	4.60%	0.73%	4.53%	4.05%	2.73%	3.22%
ภาคกลาง	8.11%	5.54%	5.79%	5.27%	4.73%	4.96%
กทม.และปริมณฑล	7.13%	4.61%	4.80%	4.24%	3.77%	3.81%
รวมทั้งประเทศ (GDP)	6.20%	4.50%	5.00%	4.50%	3.80%	3.90%

ที่มา : สำนักงานคณะกรรมการเศรษฐกิจและสังคมแห่งชาติ

F = ผลการพยากรณ์โดยศูนย์พยากรณ์เศรษฐกิจและธุรกิจ มหาวิทยาลัยหอการค้าไทย

จากปัจจัยบวกและปัจจัยลบดังกล่าวข้างต้นนั้น ทำให้สามารถประเมินสถานการณ์เศรษฐกิจในแต่ละภูมิภาคได้ดังนี้ คือ

แนวโน้มเศรษฐกิจภาคตะวันออกเฉียงเหนือ

■ แนวโน้มภาวะเศรษฐกิจของภาคตะวันออกเฉียงเหนือในปี 2550 คาดว่าจะขยายตัวอยู่ในช่วง 3.0-3.5% โดยจะขยายตัวประมาณ 3.3% ทั้งนี้ ภาคการเกษตรยังคงเป็นภาคเศรษฐกิจหลักในการสนับสนุนเศรษฐกิจของภาคตะวันออกเฉียงเหนือ เนื่องจากราคาสินค้าการเกษตรที่อยู่ในเกณฑ์ดี

แนวโน้มเศรษฐกิจภาคเหนือ

■ แนวโน้มภาวะเศรษฐกิจภาคเหนือในปี 2550 คาดว่าจะขยายตัวอยู่ในช่วง 3.5-4.0% โดยจะขยายตัวประมาณ 3.6% ซึ่งเป็นการขยายตัวในระดับเดียวกับเศรษฐกิจภาพรวมทั้งประเทศ ภาคการเกษตรยังคงเป็นภาคเศรษฐกิจหลักในการสนับสนุนเศรษฐกิจของภาคเหนือ เนื่องจากราคาสินค้าการเกษตรที่อยู่ในเกณฑ์ดี ขณะที่การส่งสินค้าออกต่างประเทศ โดยเฉพาะสินค้ากลุ่มอิเล็กทรอนิกส์คาดว่าจะยังคงสามารถส่งออกได้ในระดับที่เหมาะสม แม้ว่าจะชะลอตัวลงบ้างเล็กน้อย การบริโภคในต่างประเทศเริ่มอึมตัว สำหรับภาคบริการที่เป็นเศรษฐกิจหลักของภาคเหนือ จะได้รับผลประโยชน์จากการท่องเที่ยวของภาคเหนือที่ยังขยายตัวในระดับที่ดีในปี

แนวโน้มเศรษฐกิจภาคใต้

■ แนวโน้มภาวะเศรษฐกิจภาคใต้ในปี 2550 คาดว่าจะขยายตัวประมาณ 2.5-3.0% โดยจะขยายตัวประมาณ 2.7% ซึ่งถือว่าภูมิภาคที่มีอัตราการขยายตัวที่ต่ำที่สุดของประเทศและมีอัตราการขยายตัวต่ำกว่า 3.0% เนื่องจากได้รับผลกระทบจากสถานการณ์ความไม่สงบใน 3 จังหวัดชายแดนภาคใต้ ประกอบกับผลผลิตทางเกษตรมีแนวโน้มลดลงโดยเฉพาะผลผลิตยางพาราและปาล์มน้ำมัน ขณะเดียวกันการผลิตภาคอุตสาหกรรมชะลอลง เนื่องจากกำลังซื้อภายในภูมิภาคลดลง อย่างไรก็ตาม การท่องเที่ยวของภาคใต้ตอนบนและแหล่งท่องเที่ยวฝั่งอันดามัน ยังคงขยายตัวต่อเนื่อง ซึ่งเป็นแรงผลักดันที่สำคัญในการพยุงเศรษฐกิจไม่ให้ชะลอตัวลงมากนัก

■ สถานการณ์ความไม่สงบใน 3 จังหวัดชายแดนภาคใต้ส่งผลกระทบให้การท่องเที่ยวในภาคใต้ตอนล่างชะลอตัวลง นอกจากนี้ยังส่งผลกระทบต่อการใช้จ่ายของประชาชนและภาคธุรกิจ เนื่องจากประชาชนระมัดระวังการใช้จ่ายมากขึ้น ขณะที่ภาคธุรกิจชะลอการลงทุน

แนวโน้มเศรษฐกิจภาคกลาง

■ แนวโน้มภาวะเศรษฐกิจภาคกลางในปี 2550 คาดว่าจะขยายตัวอยู่ในช่วง 4.5-5.0% โดยจะขยายตัวประมาณ 4.7% เนื่องจากภาคอุตสาหกรรมในภาคกลางจะได้รับผลประโยชน์จากราคาน้ำมันดีเซลที่ไม่มีการปรับตัวสูงขึ้นมากนัก อัตราดอกเบี้ยมีแนวโน้มลดลง และการส่งออกที่ยังขยายตัวได้ในระดับที่เหมาะสม นอกจากนี้ ภาคการเกษตรของภาคกลางจะได้รับผลประโยชน์จากการที่ราคาสินค้าการเกษตรที่อยู่ในเกณฑ์ดี

แนวโน้มเศรษฐกิจในเขตกรุงเทพและปริมณฑล

- แนวโน้มภาวะเศรษฐกิจกรุงเทพและปริมณฑลในปี 2550 คาดว่าจะขยายตัวอยู่ในช่วง 3.5-4.0% โดยจะขยายตัวประมาณ 3.8% ซึ่งเป็นการขยายตัวในระดับเดียวกันกับเศรษฐกิจภาพรวมทั้งประเทศ เนื่องจากภาคอุตสาหกรรมในเขตกรุงเทพและปริมณฑลจะได้รับผลประโยชน์จากราคาน้ำมันดีเซลที่ไม่มีการปรับตัวสูงขึ้นมากนัก อัตราดอกเบี้ยมีแนวโน้มลดลง และการส่งออกที่ยังขยายตัวได้ในระดับที่เหมาะสม อย่างไรก็ตาม จากการที่การวางระเบิดในกรุงเทพฯ ก่อปรกับความกังวลเกี่ยวกับสถานการณ์ไม่สงบต่างๆ ที่อาจเกิดขึ้นในอนาคต ส่งผลให้ความเชื่อมั่นของผู้บริโภคและผู้ประกอบการปรับตัวลดลง จะส่งผลให้การจับจ่ายใช้สอย การลงทุน และการท่องเที่ยวของกรุงเทพและปริมณฑลชะลอตัวลง ทำให้ภาคบริการและภาคอุตสาหกรรมชะลอตัวลง

