

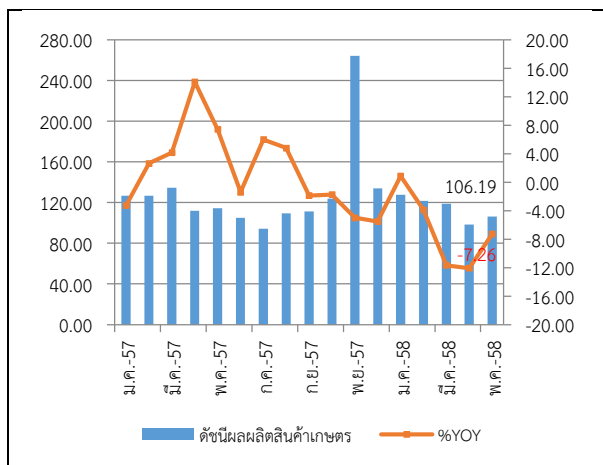
ผลกระทบภัยแล้ง

ปัจจุบันปัญหาภัยแล้งที่เกิดขึ้นในประเทศไทยนั้น ถือเป็นปัญหาที่สำคัญของประเทศอีกด้านหนึ่ง ซึ่งปัญหาดังกล่าวนั้นอาจถือได้ว่าเป็นปัญหาที่เกิดขึ้นเป็นประจำทุกปี แต่ในปี 2558 นั้น อาจถือได้ว่ามีความรุนแรงมากที่สุดในรอบหลายๆ ปีที่ผ่านมา ประกอบกับจากปรากฏการณ์เอลนีโญ ที่ส่งผลให้ฝนไม่ตกตรงตามฤดูกาล หรือตกมาแต่มีปริมาณน้ำฝนที่น้อยกว่าระดับปกติ ทำให้การกักเก็บน้ำของแหล่งน้ำขนาดใหญ่ๆ สามารถกักเก็บได้ในปริมาณน้อย จึงได้นำพาความเสียหายมาสู่ภาคเศรษฐกิจและสังคม ทั้งด้านการขาดแคลนน้ำเพื่อการอุปโภคบริโภค และด้านการเพาะปลูกของภาคเกษตร

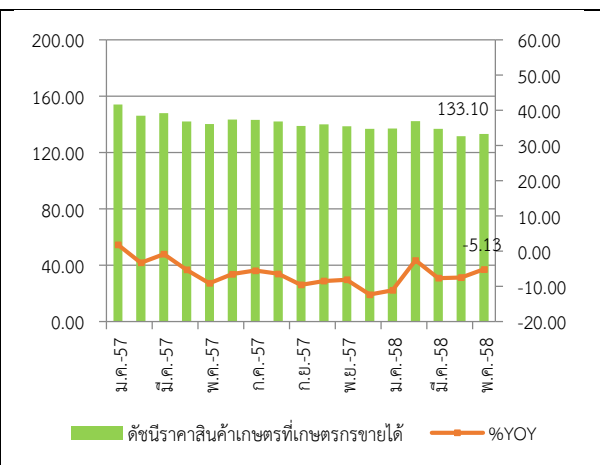
จากปริมาณน้ำฝนที่มีน้อยกว่าค่าปกติในเกือบทุกภาคของประเทศ ได้ส่งผลต่อปริมาณน้ำในอ่างเก็บน้ำและเขื่อนขนาดใหญ่ โดยเฉพาะอ่างเก็บน้ำขนาดใหญ่ในแถบลุ่มแม่น้ำเจ้าพระยาที่มีการใช้น้ำไปเพื่อการเพาะปลูกพืชเกษตรเป็นสำคัญโดยเฉพาะข้าว โดยเกษตรกรรวมลุ่มน้ำเจ้าพระยา 22 จังหวัดนั้น มีพื้นที่เพาะปลูกข้าวจำนวนรวมทั้งสิ้น 7.45 ล้านไร่ ซึ่งได้มีการเพาะปลูกข้าวไปแล้ว 3.45 ล้านไร่ ส่วนอีกที่เหลืออีก 4 ล้านไร่ ยังไม่มีการเพาะปลูก เนื่องจากทางหน่วยงานภาครัฐได้ขอความร่วมมือเกษตรกรให้ชะลอการเพาะปลูก ซึ่งในเบื้องต้นได้มีการประเมินความเสียหายหากพื้นที่ดังกล่าวไม่สามารถปลูกข้าวนาปีได้เลย จะทำให้ผลผลิตข้าวหายไปประมาณ 2.0 ล้านตัน โดยคิดเฉลี่ยจากผลผลิตต่อไร่ข้าวนาปีลุ่มน้ำเจ้าพระยา 500 กิโลกรัมต่อไร่ และคิดเป็นมูลค่าข้าวที่หายไปประมาณ 15,200,000 ล้านบาท (คำนวณจากราคาข้าวเปลือกเจ้าในตลาดต้นละ 7,600 บาท)

หากพิจารณาตัวเลขภาวะเศรษฐกิจการเกษตรของสำนักงานเศรษฐกิจการเกษตรในเดือนพฤษภาคม 2558 พบว่า ดัชนีผลผลิตสินค้าเกษตร อยู่ที่ระดับ 106.19 ลดลงจากช่วงเดียวกันของปีที่ผ่านมา ซึ่งอยู่ที่ระดับ 114.49 หรือลดลงประมาณร้อยละ 7.26 ส่วนดัชนีราคาสินค้าเกษตรที่เกษตรกรขายได้ ก็มีทิศทางลดลงเช่นเดียวกัน โดยอยู่ที่ระดับ 133.10 ลดลงจากช่วงเดียวกันของปีที่ผ่านมา ซึ่งอยู่ที่ระดับ 140.30 หรือลดลงประมาณร้อยละ 5.13 โดยเฉพาะข้าว ยางพารา ปาล์มน้ำมัน และข้าวโพดเลี้ยงสัตว์ ซึ่งได้รับผลกระทบจากภัยแล้งเป็นสำคัญ

ดัชนีผลผลิตสินค้าเกษตร



ดัชนีราคาสินค้าเกษตรที่เกษตรกรขายได้



ที่มา: สำนักงานเศรษฐกิจการเกษตร

และเมื่อพิจารณาตัวเลขการส่งออกสินค้าเกษตรและผลิตภัณฑ์แปรรูปสินค้าเกษตรในช่วง 5 เดือนแรกของปี 2558 (มกราคม – พฤษภาคม) พบว่า มีมูลค่าส่งออกสินค้าเกษตรโดยรวมทั้งสิ้น 8,442.28 ล้านบาทหรือลดลงจากช่วงเดียวกันของปีที่ผ่านมา ซึ่งมีมูลค่าส่งออกสินค้าเกษตรโดยรวม 9,250.28 ล้านบาทหรือลดลงประมาณร้อยละ 8.73 ซึ่งสะท้อนให้เห็นว่าปัญหาภัยแล้งนั้นได้ส่งผลกระทบต่อภาคเกษตรของไทย

การส่งออกสินค้าเกษตรและผลิตภัณฑ์แปรรูปสินค้าเกษตร

	2555	2556	2557	2557 (ม.ค. - พ.ค.)	2558 (ม.ค. - พ.ค.)
มูลค่า: ล้านบาทหรือสหรัฐฯ	23,450.8	22,708.7	22,378.3	9,250.28	8,442.28
อัตรายายตัว (%)	-19.25	-3.16	-1.45	-2.24	-8.73

ที่มา: กระทรวงพาณิชย์

จากปัญหาภัยแล้งเกิดขึ้นแล้วในหลายพื้นที่ของประเทศไทย ได้ส่งผลกระทบต่อประชาชนจำนวนมาก โดยเฉพาะเกษตรกรในหลายจังหวัดที่ไม่สามารถทำการเพาะปลูกได้ และยอมส่งผลต่อรายได้ของเกษตรกรที่ลดน้อยลงไป ส่งผลให้มีการลดการใช้จ่าย หรือระมัดระวังในการใช้จ่ายเพิ่มมากขึ้น เพราะไม่รู้ว่าปัญหาดังกล่าวจะกินระยะเวลาไปมากน้อยเพียงใด หากเป็นระยะสั้นก็อาจส่งผลกระทบไม่มากนัก แต่หากระยะยาวคาดว่าจะผลกระทบเป็นอย่างมาก โดยเฉพาะกลุ่มเกษตรกรที่มีรายได้ไม่สูงมาก การประกอบตัวด้านรายได้และการใช้จ่ายอาจมีไม่มากเหมือนกลุ่มอื่นๆ ประกอบกับในปัจจุบันราคาสินค้าไม่ว่าจะเป็นด้านอุปโภคหรือบริโภคต่างๆ ก็ยังอยู่ในระดับสูง ซึ่งหากยังไม่สามารถทำการเพาะปลูกได้ ก็คงส่งผลกระทบต่อรายได้ของเกษตรกร และหากในยามที่เกษตรกรต้องมีการใช้จ่ายมากกว่ารายได้ แต่รายได้นี้ยังคงมีอย่างจำกัด ทางเลือกแรกๆ โดยส่วนใหญ่ก็จะเป็นการนำทรัพย์สินทางการเกษตรไปจำนำ หรือกู้ยืมจากแหล่งเงินต่างๆ เพื่อนำเงินมาใช้จ่ายในชีวิตประจำวัน และอาจส่งผลกระทบต่อภาระหนี้สินของเกษตรกรได้ในอนาคต หากรายได้นี้ยังไม่เข้ามา แต่รายจ่ายกลับมีเพิ่มขึ้นตลอดเวลา และจากการที่ประเทศไทยถือว่าเป็นประเทศผู้ส่งออกสินค้าเกษตรและผลิตภัณฑ์แปรรูปสินค้าเกษตรที่สำคัญของโลกประเทศหนึ่งนั้น ก็ย่อมส่งผลให้ปริมาณการส่งออกและการสร้างรายได้กลับเข้าสู่ประเทศลดลงได้ด้วยเช่นกัน

ท้ายที่สุดอาจจะสามารถกล่าวได้ว่า ปัญหาภัยแล้งนั้นเป็นปัญหาสำคัญระดับชาติที่ทุกฝ่ายต้องให้ความสำคัญ นอกจากภาคการเกษตรที่ได้รับผลกระทบโดยตรงจากปัญหาภัยแล้งแล้ว ภาคเศรษฐกิจอื่นๆ ก็ได้รับผลกระทบตามมาด้วยเช่นกัน ไม่ว่าจะเป็นภาคการผลิต ภาคการค้า หรือภาคขนส่ง ที่ได้รับผลมาจากรายได้หรือกำลังซื้อเกษตรกรลดลง โดยเฉพาะการจำหน่ายรถจักรยานยนต์ เครื่องใช้ไฟฟ้า รวมถึงสินค้าการอุปโภคบริโภคที่มียอดจำหน่ายลดลง ด้านสิ่งแวดล้อม ไม่ว่าปัญหาการขาดแคลนน้ำ ที่อาจมีการแย่งชิงน้ำดื่ม น้ำใช้ การเปลี่ยนแปลงคุณภาพของน้ำ รวมทั้งปัญหาไฟป่า อย่างไรก็ตามผลกระทบที่อาจเกิดขึ้นตามมาหากปัญหาภัยแล้งได้ขยายวงกว้างและมีความรุนแรงเพิ่มมากขึ้น คือ การอพยพเคลื่อนย้ายถิ่นฐานตั้งถิ่นฐานทำกินละทิ้งที่อยู่อาศัย เพื่อเข้าสู่เขตเมืองไปหางานทำ และอาจส่งเป็นให้เกิดปัญหาทางสังคมต่อไปตามมาด้วยเช่นกัน