



# ประเมินสถานการณ์ภัยแล้งของ ประเทศไทย

ศูนย์พยากรณ์เศรษฐกิจและธุรกิจ

มหาวิทยาลัยหอการค้าไทย

โทร 0-2697-6341 โทรสาร 0-2697-6342

[www.utcc.ac.th/cebf](http://www.utcc.ac.th/cebf)

วันที่ 24 มีนาคม 2559

# ช่วงระยะเวลาภัยแล้ง

❖ ภัยแล้งของประเทศไทย หมายถึง ฝนแล้งและทิ้งช่วงซึ่งฝนแล้งเป็นภาวะปริมาณฝนตกน้อยกว่าปกติหรือฝนไม่ตกต้องตามฤดูกาลโดยแต่ละปีจะเกิดขึ้น ซึ่งแบ่งเป็น 2 ช่วง ได้แก่

- ช่วงที่ 1 ครึ่งหลังของเดือนตุลาคมเป็นต้นไป บริเวณประเทศไทยตอนบน (ภาคเหนือ ภาคตะวันออกเฉียงเหนือ ภาคกลางและภาคตะวันออก) จะมีปริมาณฝนลดลงเป็นลำดับ ยกเว้นภาคใต้ จนกว่าจะย่างเข้าสู่ฤดูฝนในช่วงกลางเดือนพฤษภาคมของปีถัดไปซึ่งภัยแล้งลักษณะนี้จะเกิดขึ้นเป็นประจำทุกปี และมีแนวโน้มที่จะทวีความรุนแรงขึ้นเป็นลำดับ
- ช่วงที่ 2 ส่วนภัยแล้งอีกช่วงหนึ่งมักเกิดขึ้นในช่วงกลางฤดูฝน คือ ประมาณปลายเดือนมิถุนายนถึงกรกฎาคม จะมีฝนทิ้งช่วง ซึ่งอาจเกิดขึ้นเฉพาะท้องถิ่น หรือบางบริเวณ แต่บางครั้งก็อาจครอบคลุมพื้นที่กว้างเกือบทั่วประเทศไทย



# ช่วงการเพาะปลูกของเกษตรกร

- ❖ **ข้าวนาปีหรือข้าวนาฝน** คือ ข้าวที่ปลูกในฤดูการทำนาปกติ เริ่มตั้งแต่**เดือนพฤษภาคมถึงตุลาคม**และเก็บเกี่ยวเสร็จสิ้นล่าสุดไม่เกิน **เดือนกุมภาพันธ์**
- ❖ **ข้าวนาปรัง** คือ ข้าวที่ปลูกนอกฤดูการทำนาปกติ เริ่มตั้งแต่**เดือนมกราคม** ในบางท้องที่จะเก็บเกี่ยวอย่างช้าที่สุดไม่เกิน **เดือนเมษายน** นิยมปลูกในท้องที่ที่มีการชลประทานดี เช่น ใน **ภาคกลาง**



# ผลการสำรวจทัศนนะของหน่วยงานต่างๆ ต่อสถานการณ์ภัยแล้งปี 2559

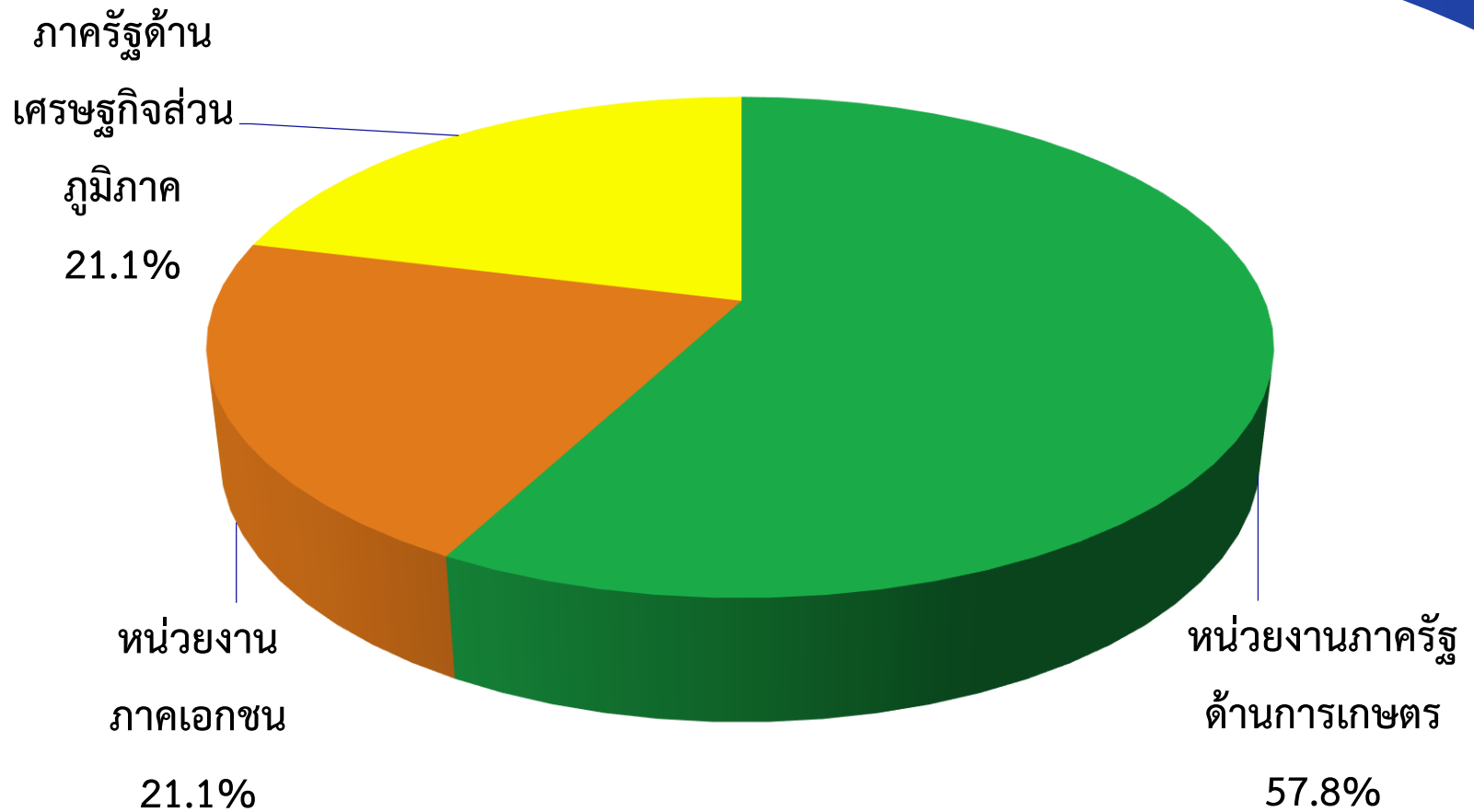
สำรวจระหว่างวันที่ 9-18 มีนาคม 2559

ผู้แทนหน่วยงานด้านการเกษตร ผู้แทนหน่วยงานภาครัฐด้าน  
เศรษฐกิจ ผู้แทนหน่วยงานเอกชนทั่วประเทศ จำนวน 180 ตัวอย่าง

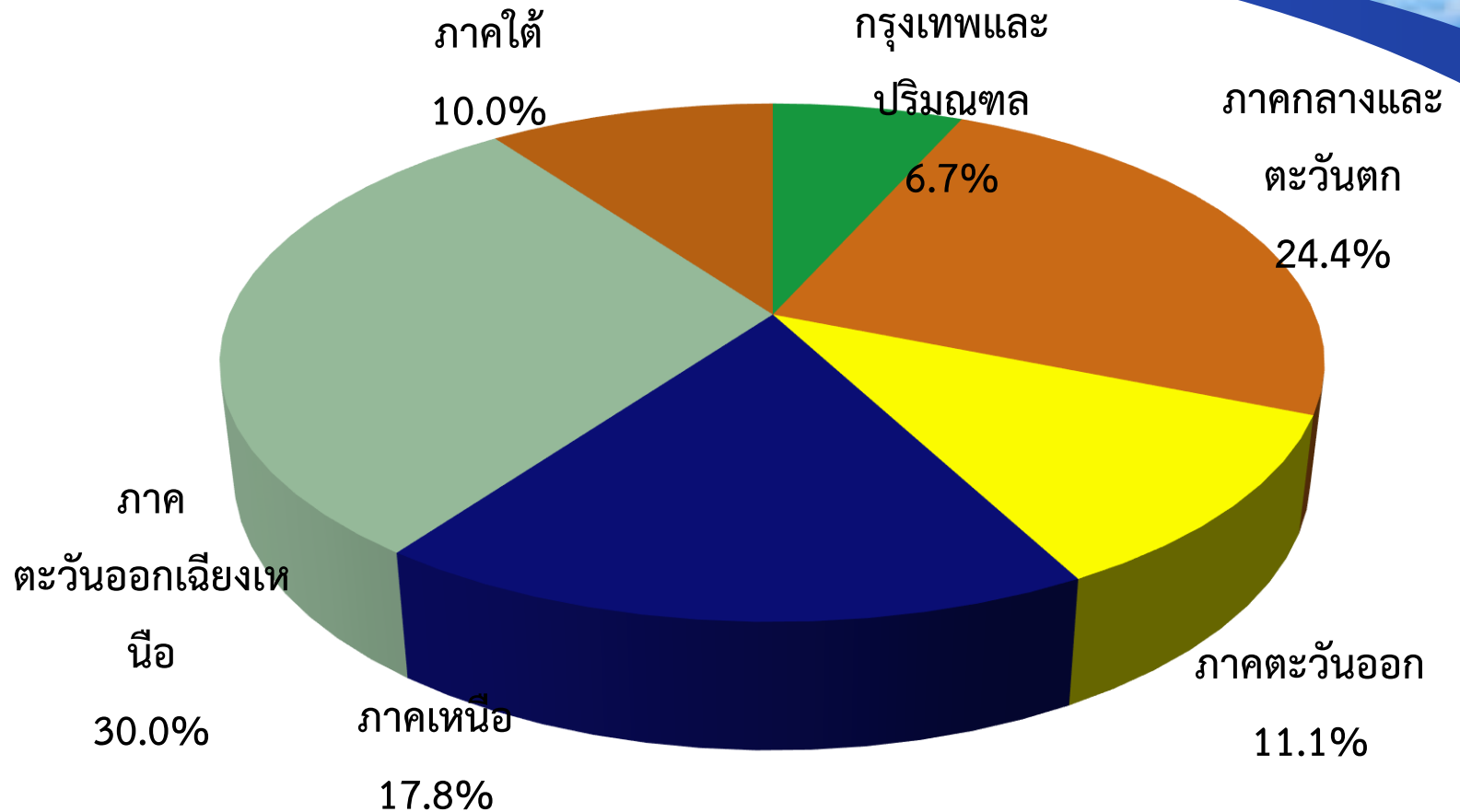




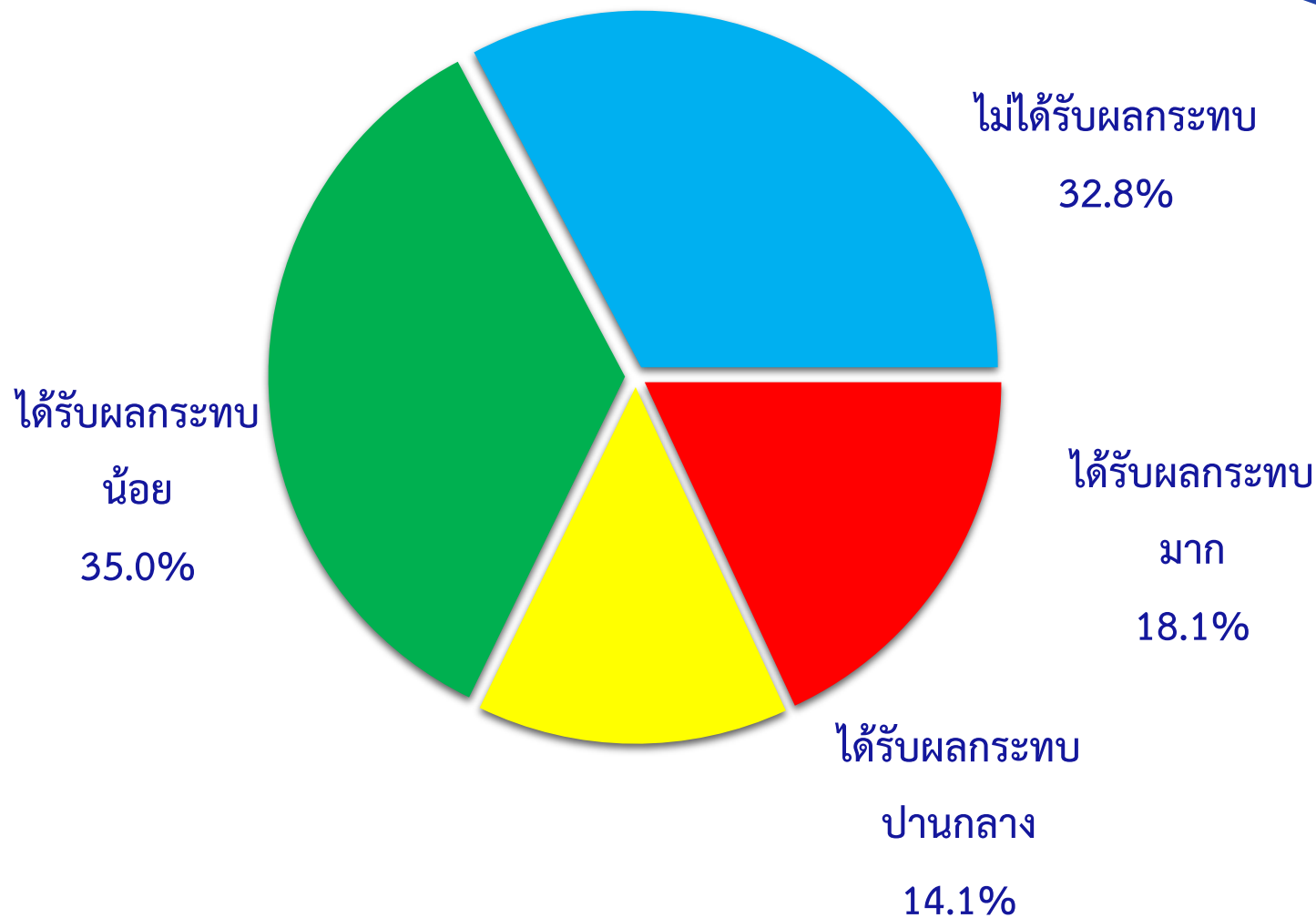
# กลุ่มของหน่วยงาน



# ภูมิภาค



# สถานการณ์ภัยแล้งในปี 2559 ส่งผลกระทบต่อการผลิต/เพาะปลูกใน จังหวัดท่านหรือไม่



# เหตุผลของผลกระทบ

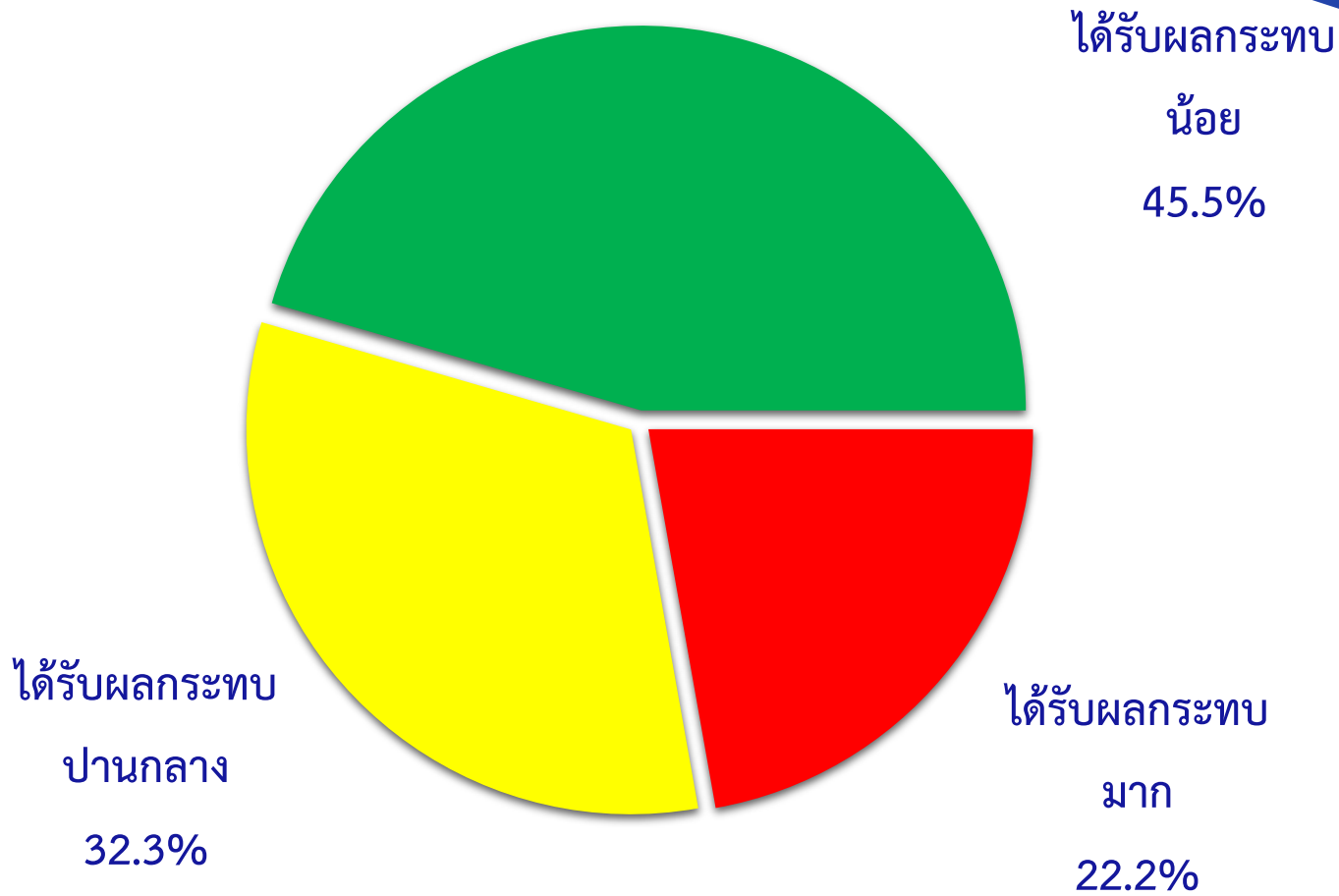
ร้อยละ

เกษตรกรที่เพาะปลูกได้รับผลกระทบเนื่องจากน้ำไม่เพียงพอในการทำเกษตรกรรม	39.5
สภาพภูมิประเทศบางพื้นที่อยู่ไกลจากแหล่งน้ำ และไม่มีอ่างเก็บน้ำจึงได้รับผลกระทบ	18.5
ปริมาณน้ำในเขื่อนน้อยทำให้ชลประทานปล่อยน้ำน้อยลงจึงส่งผลกระทบต่อเกษตรกร มีฝนตกชุกจึงยังมีน้ำเพียงพอ	21.0
เกษตรกรผู้เลี้ยงปลายังได้รับผลกระทบน้อย	7.4
เกษตรกรผู้เลี้ยงสัตว์ยังได้รับผลกระทบน้อยเรื่องน้ำไม่ค่อยมีผลกระทบเพราะส่วนใหญ่แล้ว เกษตรกรจะมีแหล่งน้ำของตนเอง	8.6
	4.9





# ผลกระทบจากภาวะภัยแล้งต่อจังหวัดของท่าน



# ระยะเวลาของสถานการณ์ภัยแล้งที่เกิดขึ้นและช่วงเดือนที่ได้รับผลกระทบและ การคาดการณ์ว่าจะสิ้นสุดเมื่อใด

หน่วย : ร้อยละ

เดือนที่เกิดภัยแล้ง	ภูมิภาค						
	กรุงเทพและ ปริมณฑล	ภาคกลางและ ตะวันออก	ภาค ตะวันออก	ภาคเหนือ	ภาค ตะวันออกเฉียงเหนือ	ภาคใต้	โดยรวม
เม.ย. 58	0.0	0.0	0.0	0.0	3.3	0.0	0.8
มิ.ย. 58	0.0	0.0	0.0	0.0	13.3	0.0	3.3
ก.ค. 58	0.0	0.0	0.0	7.4	0.0	0.0	1.6
ส.ค. 58	0.0	0.0	0.0	3.7	0.0	0.0	0.8
ก.ย. 58	0.0	2.9	0.0	0.0	0.0	0.0	0.8
ต.ค. 58	0.0	2.9	0.0	0.0	6.7	0.0	2.5
พ.ย. 58	25.0	14.3	38.5	44.4	16.7	7.7	23.7
ธ.ค. 58	0.0	8.6	0.0	7.4	3.3	15.4	6.6
ม.ค. 59	25.0	17.1	0.0	11.1	6.7	0.0	9.8
ก.พ. 59	0.0	28.6	15.4	18.5	26.7	15.4	22.1
มี.ค. 59	50.0	22.8	46.2	3.7	13.3	61.5	23.8
เม.ย. 59	0.0	0.0	0.0	0.0	6.7	0.0	1.6
พ.ย. 59	0.0	2.9	0.0	3.7	3.3	0.0	2.5
ส่งผลกระทบต่อการเพาะปลูกในเดือน	เม.ย. 59	มี.ค. 59	มี.ค. 59	ก.พ. 59	มี.ค. 59	มี.ค. 59	มี.ค. 59
คาดว่าจะสิ้นสุดภัยแล้งเดือน	พ.ค. 59	พ.ค. 59	มิ.ย. 59	มิ.ย. 59	พ.ค. 59	พ.ค. 59	พ.ค. 59

# จากปัญหาภาวะภัยแล้งที่เกิดขึ้น

## หน่วยงานของท่านได้ให้ความช่วยเหลือเกษตรกรด้านใดบ้าง

	ร้อยละ
แนะนำเกษตรกรปลูกพืชใช้น้ำน้อยในช่วงฤดูแล้ง หลังการทำนาข้าวเพื่อสร้างรายได้	23.4
หน่วยงานที่เกี่ยวข้องติดตามสถานการณ์ภัยแล้ง มีการวางแผนล่วงหน้าในการช่วยเหลือเกษตรกร การบริหารจัดการน้ำรองรับวิกฤตภัยแล้ง การสำรวจแหล่งน้ำ การขุดบ่อบาดาล การบำบัดน้ำเสีย และการนำทิ้งจากโรงงานอุตสาหกรรม ให้เกษตรกรนำมาใช้ในการทำการเกษตร	15.7
ประกาศแจ้งเตือนเกษตรกรเกี่ยวกับสถานการณ์ภัยแล้ง ให้เกษตรกรเตรียมการสำหรับภัยแล้งที่จะเกิดขึ้น	11.7
แนะนำเกษตรกรเลี้ยงสัตว์น้ำใช้น้ำน้อย เช่น เลี้ยงปลาดุกในบ่อดิน บ่อซีเมนต์ บ่อพลาสติก และการเลี้ยงกบในกระชัง	9.6
บก	
หาตลาด และเชื่อมโยงตลาดในการรับซื้อสินค้าให้กับเกษตรกร	9.1
อบรมให้ความรู้เกษตรกรผู้เลี้ยงสัตว์ในเรื่องการเลี้ยง การควบคุมโรคเบื้องต้น มีการฉีดวัคซีนป้องกันโรคระบาด ฉีดยาบำรุงสัตว์ และการดูแลสุขภาพสัตว์ในช่วงหน้าแล้ง	8.6
อบรมอาชีพเสริมในช่วงฤดูแล้งตามความต้องการของเกษตรกร	8.6
สำรองอาหารสัตว์ไว้ในกรณีฉุกเฉิน เพื่อให้เกษตรกรที่เลี้ยงสัตว์ได้ใช้ในช่วงขาดแคลน	6.1
สนับสนุนปัจจัยการผลิตให้กับเกษตรกรที่ได้รับผลกระทบจากภัยแล้ง เช่น แจกเมล็ดพันธุ์พืช พันธุ์สัตว์ปีก และพันธุ์สัตว์น้ำให้กับเกษตรกร	5.1
มีการจัดงานธงฟ้าหรือสินค้าราคาประหยัด เพื่อช่วยเหลือเกษตรกรที่ประสบภัย	2.0

หากต้องการข้อมูลเพิ่มเติม  
กรุณาติดต่อ ศูนย์พยากรณ์เศรษฐกิจ และธุรกิจ  
มหาวิทยาลัยหอการค้าไทย

TEL. 0-2697-6341 FAX. 0-2697-6342

