



Weekly Review

ศูนย์พยากรณ์เศรษฐกิจและธุรกิจ

ปีที่ 1 ฉบับที่ 26 ประจำวันที่ 31 ธ.ค. 55

ช่วงวันที่ 24-28 ธ.ค. 55

- พาณิชย์ฯ เผยส่งออก พ.ย. โตร้อยละ 26.86 คาดทั้งปีโตร้อยละ 5 ปีหน้าโตร้อยละ 8-9
- สศอ. เผย MPI พ.ย. โตร้อยละ 83.3 อุตสาหกรรมยานยนต์-ปูนโตดีปีหน้า
- ผักไทยรื้อรับข่าวดีต้นปี 2556 “EU ผ่อนกฎเหล็ก”
- กระทรวงการคลังเปิดเผยฐานะการคลังของรัฐบาลในช่วง 2 เดือนแรกของปีงบประมาณ 2556
- ญี่ปุ่นเผยยอดผลิตยานยนต์ พ.ย. ปรับตัวลดลงต่อเนื่องเป็นเดือนที่ 3
- ยอดขายบ้านใหม่สหรัฐฯ พ.ย. ขยายตัวร้อยละ 4.4
- EU อนุมัติเพิ่มเงินทุนให้แก่ธนาคารพาณิชย์ของสเปน 4 แห่ง

ภาวะเศรษฐกิจสำคัญในรอบสัปดาห์

พาณิชย์ฯ เผยส่งออก พ.ย. โตร้อยละ 26.86 คาดทั้งปีโตร้อยละ 5 ปีหน้าโตร้อยละ 8-9

นางศรีรัตน์ รัษฐปานะ อธิบดีกรมส่งเสริมการค้าระหว่างประเทศ เปิดเผยว่ายอดการส่งออกเดือนพฤศจิกายน 2555 มีมูลค่าทั้งสิ้น 19,555.9 ล้านดอลลาร์สหรัฐฯ ขยายตัวร้อยละ 26.86 จากช่วงเดียวกันของปีก่อนที่การส่งออกได้รับผลกระทบจากปัญหาอุทกภัยอย่างหนัก โดยสินค้าส่งออกที่ขยายตัวสูงเป็นหมวดสินค้าอุตสาหกรรมสำคัญขยายตัวร้อยละ 47.2 โดยเฉพาะกลุ่มยานยนต์ อุปกรณ์และส่วนประกอบ ขยายตัวร้อยละ 172.8 วัสดุก่อสร้างขยายตัวร้อยละ 111.3 และอิเล็กทรอนิกส์ ขยายตัวร้อยละ 80.7 ขณะที่หมวดสินค้าเกษตรและอุตสาหกรรมเกษตรหดตัวลงร้อยละ 5.9 โดยเฉพาะข้าวลดลงร้อยละ 3.8 ยางพารา ลดลงร้อยละ 29.7 และกุ้งแช่แข็งและแปรรูปลดลงร้อยละ 15.4 ส่งผลให้ภาพรวมการส่งออก 11 เดือนแรกในปีนี้มีมูลค่ารวม 211,417.4 ล้านดอลลาร์สหรัฐฯ ขยายตัวร้อยละ 2.32 โดยกระทรวงพาณิชย์ยังมีความหวังว่าการส่งออกทั้งปีจะขยายตัวตามเป้าหมายที่ร้อยละ 5 แต่ยังคงติดตามปัญหาวิกฤติหนี้ในสหภาพยุโรป และการฟื้นตัวของอุตสาหกรรมที่ได้รับผลกระทบจากน้ำท่วม ในส่วนของเป้าหมายการส่งออกของไทยในปี 2556 คาดว่าขยายตัวร้อยละ 8 - 9 โดยมีมูลค่าการส่งออกอยู่ที่ 2.5

แสนล้านดอลลาร์สหรัฐฯ

ส่วนการนำเข้าเดือนพฤศจิกายน 2555 มีมูลค่า 21,010.1 ล้านดอลลาร์สหรัฐฯ ขยายตัวร้อยละ 24.53 จากช่วงเดียวกันของปีก่อน และภาพรวม 11 เดือนของปีนี้ รวมการนำเข้ามีมูลค่า 227,123.4 ล้านดอลลาร์สหรัฐฯ ขยายตัวร้อยละ 8.55 ส่งผลให้ดุลการค้าเดือนพฤศจิกายนขาดดุล 1,454.2 ล้านดอลลาร์สหรัฐฯ และรวม 11 เดือนขาดดุลการค้ารวม 15,706 ล้านดอลลาร์สหรัฐฯ

การส่งออกในเดือนพฤศจิกายนที่สามารถขยายตัวได้ในระดับที่ดีเป็นผลมาจากปัจจัยฐานต่ำในปีที่ผ่านมาอันเป็นผลมาจากสถานการณ์น้ำท่วมใหญ่ที่สร้างความเสียหายอย่างมากต่อภาคอุตสาหกรรม และจากการขยายตัวของส่งออกในช่วง 11 เดือนแรกของปีที่ยกตัวได้เพียงร้อยละ 2.32 การที่กระทรวงพาณิชย์หวังว่าการส่งออกในปี 2555 จะสามารถขยายตัวได้ที่ระดับร้อยละ 5 นั้นหมายความว่า การส่งออกในเดือนธันวาคมจะต้องมีมูลค่าประมาณ 18,696.96 ล้านดอลลาร์สหรัฐฯ หรือขยายตัวร้อยละ 18.09 เมื่อเทียบกับช่วงเดียวกันของปีก่อน ซึ่งถือเป็นมูลค่าการส่งออกที่เป็นไปได้ไม่ยากนัก โดยปัจจัยที่จะส่งผลให้การส่งออกทั้งในปีนี้ และปีหน้าจะเป็นไปตามการคาดหมายของกระทรวงพาณิชย์หรือไม่ขึ้นอยู่กับสถานการณ์



เศรษฐกิจโลกที่ยังมีความไม่แน่นอนในระดับสูงโดยเฉพาะปัญหาวิกฤติเศรษฐกิจในทวีปยุโรปเป็นสำคัญ

สศอ. เผย MPI พ.ย. ไตรร้อยละ 83.3 อุตสาหกรรมยานยนต์-ปูนซีเมนต์ปีหน้า

นายณัฐพล ณัฐฐสมบูรณ์ ผู้อำนวยการสำนักงานเศรษฐกิจอุตสาหกรรมหรือ สศอ. เปิดเผยดัชนีอุตสาหกรรมเดือนพฤศจิกายน 2555 และแนวโน้มอุตสาหกรรมรายสาขา ปี 2556 ว่า GDP อุตสาหกรรมไตรมาสที่ 3 ปรับตัวลดลงร้อยละ 1.1 จากที่ในไตรมาส 2 ขยายตัวได้ร้อยละ 2.8 ในขณะที่ดัชนีผลผลิตอุตสาหกรรมหรือ MPI ในเดือนพฤศจิกายน 2555 ขยายตัวร้อยละ 83.3 ขณะที่ภาพรวม 11 เดือนแรกปี 2555 MPI ขยายตัวได้เพียงร้อยละ 1.0

สศอ.คาดการณ์ว่าในปี 2556 อุตสาหกรรมยานยนต์ และอุตสาหกรรมปูนซีเมนต์น่าจะสามารถขยายตัวได้ดี โดยในส่วนของอุตสาหกรรมยานยนต์คาดว่าจะมีการผลิตรถยนต์เพิ่มขึ้นเป็น 2.5 ล้านคัน เพิ่มขึ้นจากปี 2555 ร้อยละ 4.16 โดยปัจจัยบวกได้แก่ ตลาดส่งออกรถยนต์มีแนวโน้มเพิ่มขึ้นโดยไม่ได้รับผลกระทบจากวิกฤติเศรษฐกิจในยุโรปมากนัก เนื่องจากไม่ใช่ตลาดส่งออกหลัก ประกอบกับมีการเปิดตัวรถรุ่นใหม่โดยเฉพาะ Eco car ส่งผลให้ตลาดรถยนต์มีความคึกคักเพิ่มมากขึ้น ส่วนปัจจัยเสี่ยงได้แก่ตลาดภายในประเทศอาจหดตัวลงหลังจากปี 2555 มีการซื้อรถยนต์ตามโครงการรถยนต์คันแรกเป็นจำนวนมาก ทำให้ความต้องการรถยนต์ในอนาคตถูกดึงไปใช้แล้ว ด้านอุตสาหกรรมปูนซีเมนต์คาดว่าจะได้รับปัจจัยบวกจากการลงทุนก่อสร้างโครงการขนาดใหญ่ทั้งของภาครัฐ และเอกชนที่กระจายตัวตามภูมิภาคต่างๆ เช่น ตัวเมืองหัวหินและปราณบุรี และที่ทิศทางการส่งออกปูนซีเมนต์ในตลาดอาเซียนยังได้รับแรงสนับสนุนจากปัจจัยบวกทางด้านการขยายตัวของภาคการก่อสร้างแต่ละประเทศในกลุ่มอาเซียน

จากตัวเลขการขยายตัวของดัชนีผลผลิตอุตสาหกรรมในเดือนพฤศจิกายนที่อยู่ในระดับสูงดังกล่าวเป็นผลมาจากปัจจัยฐานต่ำในปีที่ผ่านมาที่ภาคอุตสาหกรรมได้รับความเสียหายอย่างมากจากสถานการณ์น้ำท่วมใหญ่ แต่อย่างไรก็ตาม สศอ. ยังคงมองว่าในปี 2556 ภาคอุตสาหกรรมน่าจะกลับมาขยายตัวได้ในระดับที่ดี โดยมีอุตสาหกรรมยานยนต์ และอุตสาหกรรมปูนซีเมนต์เป็นอุตสาหกรรมหลักที่น่าจะขยายตัวได้ในระดับที่ดี

โดยปัจจัยที่หนัก่วงและจะส่งผลกระทบต่อภาคอุตสาหกรรมในปีหน้า ได้แก่ผลกระทบจากการปรับขึ้นค่าแรงขั้นต่ำ 300 บาท/วันทั่วประเทศในวันที่ 1 มกราคม 2556 ส่งผลให้ค่าแรงปรับเพิ่มขึ้นซึ่งถือเป็นการเพิ่มต้นทุนของผู้ประกอบการ โดยอุตสาหกรรมที่จะได้รับผลกระทบในระดับสูง ได้แก่ อุตสาหกรรมที่ใช้แรงงานเป็นหลัก (Labor Intensive) ได้แก่ อุตสาหกรรมเครื่องนุ่งห่ม และอุตสาหกรรมอาหาร เป็นต้น

ผักไทยรอรับข่าวดีต้นปี 2556 “EU ผ่อนกฎเหล็ก”

อธิบดีกรมวิชาการเกษตร เปิดเผยว่ามาตรการควบคุมพิเศษ ระบบบัญชีรายชื่อ (Establishment list: EL) ที่กรมวิชาการเกษตรนำมาใช้ควบคุมระบบการผลิตสินค้าผักและผลไม้สดเพื่อส่งออกไปยังสหภาพยุโรปหรืออียู (EU) สามารถช่วยแก้ปัญหาสารพิษตกค้างและเชื้อจุลินทรีย์ปนเปื้อนได้อย่างมีประสิทธิภาพ ล่าสุดสำนักงานที่ปรึกษาการเกษตรต่างประเทศประจำสหภาพยุโรป ได้แจ้งสถิติปริมาณการตรวจพบสารตกค้างและเชื้อจุลินทรีย์ตกค้างในผักไทยที่ส่งออกไปยัง EU ไตรมาสที่ 2 ปี 2555 ผลการสุ่มตรวจพบว่าปัญหาการตรวจพบเชื้อจุลินทรีย์และสารพิษตกค้างในพืชผักของไทยมีปริมาณลดลงในระดับที่ต่ำกว่าทุกครั้งที่ผ่านมา ซึ่งถือเป็นข่าวดีที่ปัญหามีแนวโน้มลดลงมาก ทำให้ EU มีความพึงพอใจในผลการสุ่มตรวจจากผลการตรวจสอบดังกล่าวส่งผลให้คณะกรรมการการยุโรปเตรียมที่จะเสนอต่อประเทศสมาชิก 27 ประเทศ ให้ลงมติปรับลดระดับการสุ่มตรวจหาสารฆ่าแมลงตกค้างในมะเขือ พืชตระกูลกะหล่ำ และถั่วฝักยาว ที่นำเข้าจากไทย จากเดิมที่เคยสุ่มตรวจที่ระดับ 50% ลดลงเหลือ 20% ซึ่งคาดว่าประเทศสมาชิก EU จะเห็นด้วยกับข้อเสนอดังกล่าว และยอมลดระดับการสุ่มตรวจผักสดไทยในต้นปี 2556

ดังนั้นจะเห็นได้ว่าการที่อียูจะลดความเข้มงวดการตรวจสอบผักนำเข้าลงถือเป็นเรื่องดีแก่ประเทศไทย แต่อย่างไรก็ตามก็ต้องรอดูความชัดเจนจากประเทศสมาชิกก่อน เนื่องจากในขณะนี้ยังเป็นแค่การขอมติจากกลุ่มประเทศสมาชิก ซึ่งหากผู้ส่งออกไทยมีกรรมวิธีการผลิตสินค้าตามมาตรฐานสากล ตั้งแต่ฟาร์มจนถึงโรงงานก็ไม่ต้องกลัวว่าจะส่งเข้าไปขายไม่ได้ โดยหน่วยงานภาครัฐที่เกี่ยวข้องกับการส่งออกสินค้าประเภทผักและผลไม้ในประเทศไทยเองก็ควรที่จะพยายามรักษามาตรฐานดังกล่าวไว้ให้ได้เพื่อสร้างความเชื่อถือแก่ประเทศผู้นำเข้าที่มีต่อ



สินค้าของไทย ซึ่งจะส่งผลดีต่อทั้งการได้รับสิทธิพิเศษต่างๆ ที่ไทยจะได้รับจากการส่งออกสินค้า รวมถึงสามารถส่งออกสินค้าได้ง่ายและมากขึ้น รวมถึงลดระยะเวลาในการจัดส่งสินค้าที่จะต้องไปรอการตรวจสอบลง ซึ่งถือเป็นการลดต้นทุนของสินค้าลงได้อีกทางหนึ่ง รวมถึงสินค้าผักและผลไม้ไม่สามารถถึงมือผู้บริโภคได้รวดเร็วขึ้นสินค้ามีความสดใหม่ซึ่งจะสามารถสร้างมูลค่าเพิ่มของสินค้าได้อีกทางหนึ่ง นอกจากนี้จะต้องมีการทำการตลาดในเชิงรุกในส่วนของการตลาดส่งออกผักและผลไม้ที่สำคัญอื่นๆ เช่น ตลาดอาเซียน และตลาดจีนซึ่งถือเป็นตลาดที่มีศักยภาพเพิ่มมากขึ้น

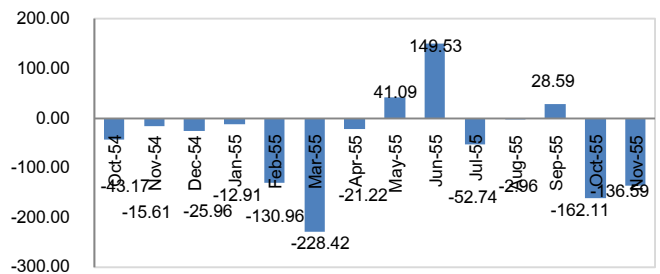
กระทรวงการคลังเปิดเผยฐานะการคลังของรัฐบาลในช่วง 2 เดือนแรกของปีงบประมาณ 2556

นายสมชัย สัจจพงษ์ ผู้อำนวยการสำนักงานเศรษฐกิจการคลัง (สศค.) แถลงข่าวฐานะการคลังของรัฐบาลระบบกระแสเงินสดในช่วง 2 เดือนแรกของปีงบประมาณ 2556 ว่ารัฐบาลมีรายได้นำส่งคลังทั้งสิ้น 311,870 ล้านบาท โดยสูงกว่าเดือนเดียวกันปีที่ผ่านมา 53,503 ล้านบาท หรือร้อยละ 20.7 ซึ่งเป็นผลมาจากการเติบโตของเศรษฐกิจในประเทศอย่างต่อเนื่องจึงทำให้การจัดเก็บภาษีมูลค่าเพิ่ม (VAT) และภาษีสรรพสามิตรถยนต์ ได้สูงกว่าช่วงเดียวกันของปีก่อน

ในขณะที่การเบิกจ่ายงบประมาณมีจำนวนทั้งสิ้น 611,980 ล้านบาท สูงกว่าเดือนเดียวกันปีที่ผ่านมา 294,792 ล้านบาท หรือร้อยละ 92.9 โดยเป็นผลมาจากความล่าช้าของการบังคับใช้พระราชบัญญัติงบประมาณรายจ่ายปีงบประมาณ 2555 ประกอบกับการดำเนินนโยบายการคลังแบบขาดดุลเพื่อกระตุ้นเศรษฐกิจของรัฐบาล ส่งผลให้ดุลงบประมาณขาดดุล 300,110 ล้านบาท ซึ่งเมื่อรวมกับดุลนอกงบประมาณที่ขาดดุลจากการได้ถอนตัวเงินคลังเป็นหลักอีก 102,135 ล้านบาท ส่งผลให้รัฐบาลขาดดุลเงินสดรวม 412,583 ล้านบาท และรัฐบาลได้กู้เงินเพื่อชดเชยการขาดดุล 44,998 ล้านบาท ทำให้ดุลเงินสดหลังกู้ขาดดุลทั้งสิ้น 367,585 ล้านบาท ดังนั้น ณ สิ้นเดือนพฤศจิกายน 2555 รัฐบาลจะมีเงินคงคลังอยู่ที่ 192,752 ล้านบาท ซึ่งยังอยู่ในระดับที่แข็งแกร่งต่อเนื่อง

จากข้อมูลข้างต้นพบว่าปีงบประมาณ 2556 การขยายตัวของเศรษฐกิจเป็นผลมาจากเศรษฐกิจภายในประเทศเป็นหลัก โดยมีนโยบายกระตุ้นเศรษฐกิจของภาครัฐ ทั้งในส่วนของการบริโภคของภาคประชาชนโดยเฉพาะนโยบายลดภาษีรถยนต์คันแรก และการลงทุนของภาคเอกชน อาทิ การลดอัตราภาษีน้ำมันดีเซล การลดอัตราภาษีเงินได้นิติบุคคลลงเหลือร้อยละ 20 รวมทั้งการใช้งบประมาณขาดดุลและการกู้เงินเพื่อใช้ในการลงทุนของภาครัฐ อาทิ การกู้เงินตามแผนบริหารจัดการน้ำ การลงทุนตาม พรบ. โครงสร้างพื้นฐานของประเทศ นอกจากนี้ยังมีนโยบายบางส่วนที่จะมีผลบังคับใช้ในต้นปี 2556 อาทิ นโยบายค่าแรงรายวัน 300 บาททั่วทั้งประเทศ การเพิ่มเงินเดือนข้าราชการ ซึ่งน่าจะมีส่วนช่วยกระตุ้นการบริโภคภายในประเทศเพิ่มมากขึ้น อย่างไรก็ตามยังมีปัจจัยเสี่ยงในเรื่องของสถานการณ์หนี้สาธารณะที่มีแนวโน้มเพิ่มขึ้นจากการดำเนินนโยบายของภาครัฐ การปรับโครงสร้างภาษี เช่น การแยกยื่นภาษีเงินได้บุคคลธรรมดาของสามีภรรยาซึ่งมีผลต่อการจัดเก็บรายได้ของภาครัฐ ความสามารถในการเบิกจ่ายเงินงบประมาณของภาครัฐให้เป็นไปตามเป้าหมาย สถานการณ์การฟื้นตัวทางเศรษฐกิจของประเทศคู่ค้าที่สำคัญโดยเฉพาะปัญหาหน้าผาทางการคลังสหรัฐอเมริกาและการแก้ไขปัญหาหนี้สาธารณะของยุโรปซึ่งส่งผลกระทบต่อภาคการส่งออก ตลอดจนการปรับนโยบายของประเทศในกลุ่มอาเซียนเพื่อเตรียมพร้อมเข้าสู่การเป็นประชาคมเศรษฐกิจอาเซียนล้วนส่งผลต่อบรรยากาศการค้าและการลงทุนของประเทศในระยะต่อไป

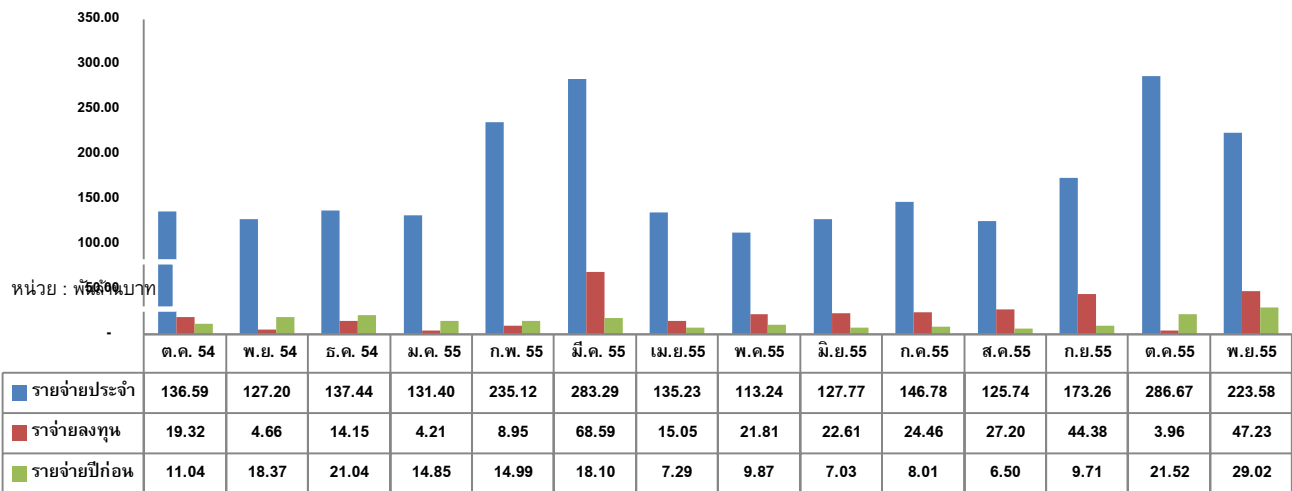
ดุลงบประมาณรัฐบาล



ที่มา : กระทรวงการคลัง



การเบิกจ่ายงบประมาณของภาครัฐ



ที่มา : กระทรวงการคลัง

การเงินการลงทุนรอบสัปดาห์

SET Index ตลาดสัปดาห์ปรับตัวเพิ่มขึ้นต่อเนื่อง **18.55** จุด

SET Index ณ.วันที่ 28 ธันวาคม 2555 ปิดที่ระดับ 1,391.93 จุด ปรับตัวเพิ่มขึ้น 18.55 จุดเมื่อเทียบกับดัชนีในช่วงต้นสัปดาห์ที่อยู่ที่ 1,373.38 จุด โดยมีมูลค่าการซื้อขายตลอดสัปดาห์ 145,585.49 ล้านบาท ลดลงจากมูลค่าการซื้อขายตลอดสัปดาห์ก่อนที่มีมูลค่าการซื้อขาย 198,665.58 ล้านบาท เนื่องจากเป็นสัปดาห์ก่อนช่วงวันหยุดปีใหม่ และเป็นช่วงวันหยุดคริสต์มาสของนักลงทุนต่างประเทศส่งผลให้ตลาดลดความคึกคักลงบ้างในสัปดาห์นี้ โดยมูลค่าการซื้อขายสะสม (วันที่ 1-28 ธันวาคม 2555) นักลงทุนสถาบันในประเทศ บัญชีบริษัทหลักทรัพย์ และนักลงทุนต่างประเทศ ซื้อสุทธิ 1,465.34 3,247.96 และ 23,090.02 ล้านบาท ในขณะที่นักลงทุนทั่วไปในประเทศ ขายสุทธิ 27,803.32 ล้านบาท

ราคาทองคำตลาดสัปดาห์ปรับตัวเพิ่มขึ้น 7.10 เหรียญสหรัฐต่อออนซ์

ราคาทองคำในสัปดาห์นี้มีการปรับตัวเพิ่มขึ้นโดยราคาทองคำ ณ.วันที่ 28 ธันวาคม 2555 อยู่ที่ระดับ 1,663.10 เหรียญสหรัฐต่อออนซ์ เพิ่มขึ้นจากราคาทองในช่วงต้นสัปดาห์ที่อยู่ที่ระดับ 1,656.0 เหรียญสหรัฐต่อออนซ์ โดยปรับตัวเพิ่มขึ้น 7.10 เหรียญสหรัฐต่อออนซ์



เศรษฐกิจโลกรอบสัปดาห์

ญี่ปุ่นเผยยอดผลิตรถยนต์ พ.ย. ปรับตัวลดลงต่อเนื่องเป็นเดือนที่ 3

สมาคมผู้ผลิตรถยนต์ญี่ปุ่น แถลงว่าการผลิตรถยนต์ของญี่ปุ่นในช่วงเดือนพฤศจิกายน อยู่ที่ 767,530 คัน ลดลงร้อยละ 8.4 จากช่วงเดียวกันของปีก่อนซึ่งถือเป็นการปรับตัวลดลงของปริมาณการผลิตยานยนต์เป็นเดือนที่ 3 ติดต่อกัน

ตารางการผลิตรถยนต์ในเดือนพฤศจิกายน

เดือน	2011	2012	Chg. From prev. year (%)
มกราคม	706,107	837,197	18.6
กุมภาพันธ์	795,632	952,268	19.7
มีนาคม	404,039	984,567	143.7
เมษายน	292,001	799,474	173.8
พฤษภาคม	489,723	781,340	59.5
มิถุนายน	742,431	893,149	20.3
กรกฎาคม	790,325	922,685	16.7
สิงหาคม	704,096	735,999	4.5
กันยายน	883,593	773,990	-12.4
ตุลาคม	904,247	792,166	-12.4
พฤศจิกายน	838,135	767,530	-8.4
ธันวาคม	848,208	-	-

ที่มา : Automobile Production Figures by Manufacturer

จากการที่ยอดการผลิตยานยนต์ในประเทศญี่ปุ่นลดลงเนื่องจากปริมาณความต้องการทั้งภายในประเทศและต่างประเทศปรับตัวลดลง ซึ่งปัจจัยภายในประเทศเกิดจากการชะลอตัวทางเศรษฐกิจ ผู้บริโภคขาดความเชื่อมั่นทำให้ไม่กล้าใช้จ่ายใช้สอยและชะลอการใช้จ่ายเพื่อรอดูสถานการณ์หลังการเลือกตั้งของนายกรัฐมนตรีคนใหม่ในการกระตุ้นเศรษฐกิจให้กับพื้นที่อีกครั้ง

ส่วนยอดการส่งออกที่ปรับตัวลดลงร้อยละ 0.52 เมื่อเทียบกับเดือนที่ผ่านมาสาเหตุเพราะทวีปอเมริกาซึ่งเป็นคู่ค้า

สำคัญอันดับ 1 และทวีปเอเชีย ลดปริมาณการนำเข้าลงกว่า 12,862 คัน สาเหตุส่วนหนึ่งเกิดจากปัญหาการแข็งค่าของค่าเงินเยนส่งผลต่อการแข่งขันด้านราคา รวมถึงปัญหาเศรษฐกิจภายในประเทศสหรัฐที่ฟื้นตัวค่อนข้างช้า และปัญหาข้อพิพาทในประเทศจีนที่ยังไม่ได้รับการแก้ไข ส่วนปัจจัยที่ยังคงต้องติดตามยังคงเป็นเรื่องของผลของนโยบายกระตุ้นเศรษฐกิจของรัฐบาลชุดใหม่ของญี่ปุ่น การแก้ปัญหาหน้าผากการคลังของสหรัฐ และทางออกของข้อพิพาทกับประเทศจีน

ยอดขายบ้านใหม่สหรัฐ พ.ย. ขยายตัวร้อยละ 4.4

กระทรวงพาณิชย์สหรัฐ เปิดเผยยอดขายบ้านใหม่เดือนพฤศจิกายนพุ่งขึ้นร้อยละ 4.4 อยู่ที่ 377,000 ยูนิต/ปี และเป็นการขยายตัวเร็วที่สุดในรอบ 2 ปีครึ่ง สะท้อนให้เห็นถึงตลาดที่อยู่อาศัยของสหรัฐเริ่มมีแนวโน้มฟื้นตัวขึ้นอย่างค่อยเป็นค่อยไป โดยพิจารณาจากตัวเลขต่างๆ ในภาคอสังหาริมทรัพย์ของสหรัฐที่มีทิศทางปรับตัวดีขึ้น ทั้งยอดขายบ้านมือสองที่ปรับตัวเพิ่มขึ้นร้อยละ 5.9 ราคากลางของบ้านมือสองปรับตัวเพิ่มขึ้นร้อยละ 0.1 อยู่ที่ระดับ 180,600 ดอลลาร์ และดัชนีความเชื่อมั่นของผู้สร้างบ้านที่ปรับตัวเพิ่มขึ้นมาอยู่ที่ระดับความเชื่อมั่นที่ 47

โดยสาเหตุที่ทำให้ตลาดที่อยู่อาศัยของสหรัฐ ปรับตัวดีขึ้นน่าจะได้รับอานิสงค์จากนโยบายกระตุ้นเศรษฐกิจ QE3 ที่เน้นหนักไปที่ภาคอสังหาริมทรัพย์ให้กลับฟื้นตัวอีกครั้งด้วยการเข้าซื้อพันธบัตรประเภท MBS (mortgage-backed securities) หรือตราสารหนี้ที่ผูกพันกับสินเชื่ออสังหาริมทรัพย์ จำนวน 4 หมื่นล้านดอลลาร์ต่อเดือน เพื่อหวังจะกดอัตราดอกเบี้ยสินเชื่อบ้านในตลาดให้ต่ำลงหรือให้ผู้บริโภคที่ซื้อบ้านในช่วงอัตราดอกเบี้ยสูงสามารถรีไฟแนนซ์ลดภาระค่าใช้จ่ายซึ่งการดำเนินการดังกล่าวจะเป็นการกระตุ้นภาคอสังหาริมทรัพย์ให้กลับมาฟื้นตัวขึ้นได้ในอนาคต



EU อนุมัติเพิ่มเงินทุนให้แก่ธนาคารพาณิชย์ของสเปน 4 แห่ง

สหภาพยุโรป (EU) อนุมัติการเพิ่มเงินทุนจำนวน 1.865 พันล้านยูโร ให้แก่ธนาคารพาณิชย์ 4 แห่งของสเปน ซึ่งได้แก่ ธนาคารลิเบอร์แบงก์จำนวน 124 ล้านยูโร ธนาคารบังกา ซีอีไอ เอสเอส จำนวน 604 ล้านยูโร ธนาคารกาฮา 3 จำนวน 407 ล้านยูโร และธนาคารบังกา มาเร นอสตรอม จำนวน 730 ล้านยูโร สำหรับการตัดสินใจเพิ่มเงินทุนของ EU ในครั้งนี้ถือเป็นความพยายามในการสร้างเสถียรภาพให้ระบบธนาคารในประเทศ ซึ่งจะทำให้ธนาคารพาณิชย์ของสเปนทั้ง 4 แห่ง มีสภาพคล่องมากขึ้น ทำให้มีศักยภาพในการบริหารจัดการ และทำให้เกิดเสถียรภาพในระบบธนาคารพาณิชย์ในประเทศ ทั้งนี้ สเปนถือเป็นประเทศที่มีขนาดเศรษฐกิจใหญ่เป็นอันดับ 4 ของยูโรโซน ดังนั้นหากปัญหาระบบการเงินของสเปนคลี่คลาย ก็จะช่วยสนับสนุนการฟื้นตัวของเศรษฐกิจของยูโรโซนด้วย

สถานการณ์ราคาน้ำมัน

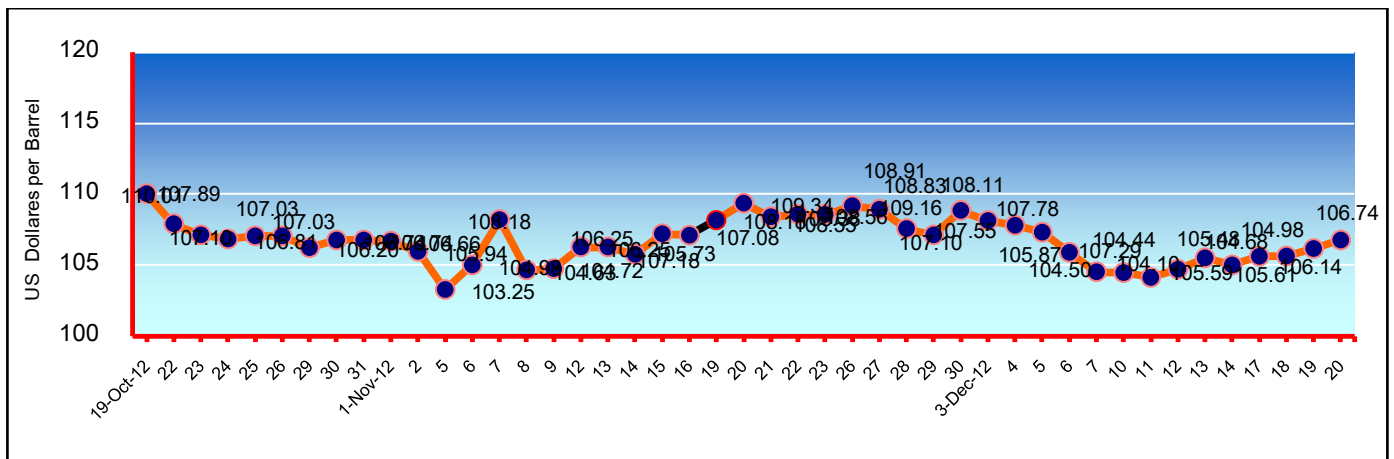
ราคาน้ำมันดิบดูไบสัปดาห์นี้ ยังคงได้รับแรงสนับสนุนจากความหวังของนักลงทุนต่อความสำเร็จในการแก้ปัญหาหน้าผาทางการคลัง (Fiscal Cliff) ของสหรัฐฯ ประกอบกับความต้องการใช้น้ำมันที่เพิ่มขึ้นในช่วงหน้าหนาว อย่างไรก็ตาม ราคาน้ำมันยังคงได้รับแรงกดดันจากการซื้อขายที่บางเบาในช่วงวันหยุดเทศกาลคริสต์มาสและวันและวันหยุด

ราคาน้ำมันดิบดูไบ ระหว่างวันที่ 24-28 ธันวาคม 2555

	24 Dec 2012	25 Dec 2012	26 Dec 2012	27 Dec 2012	28 Dec 2012	Average
Dubai (\$/bbl)	105.89	ปิดทำการ	106.73	108.03	-	106.88

ที่มา: ไทยออยล์

ราคาน้ำมันดิบดูไบ



ที่มา: ไทยออยล์



ประเด็นที่น่าจับตามองในสัปดาห์นี้ (2-5 มกราคม 2556)

- คณะกรรมการกำหนดนโยบายการเงินของธนาคารกลางสหรัฐ (FOMC) แถลงผลการประชุม
- สภาผู้แทนราษฎรสหรัฐจะจัดการประชุมเพื่อเจรจาเรื่องข้อตกลงการหลีกเลี่ยงภาวะหน้าผากการคลังในวันอาทิตย์ที่ 30 ธันวาคม 2555