



Weekly Review

ศูนย์พยากรณ์เศรษฐกิจและธุรกิจ

ปีที่ 1 ฉบับที่ 33 ประจำวันที่ 18 ก.พ. 56

ช่วงวันที่ 11-15 ก.พ. 56

- ตรึงราคา LPG คราวเรือนถึงมีนาคม พร้อมตรึงราคาดีเซลอีก 3-4 เดือน
- โพลสำรวจชี้คนไทยกว่าร้อยละ 80 ยังเลือกเที่ยวเมืองไทย
- ธปท. เผยสินเชื่อส่วนบุคคล ธ.ค. 55 ขยายตัวร้อยละ 17.9
- "วาเลนไทน์" ดึงคักเงินสะพัด 3 พันล้านสูงสุดในรอบ 8 ปี
- ชาวไทยโอดพิษค่าบาท ราคาเวียดนามต่ำกว่าไทย 200 เหรียญฯ
- นักท่องเที่ยวต่างชาติ ม.ค. เพิ่มขึ้นร้อยละ 12.50 จำนวน 2.24 ล้านคน
- 4 เดือนแรกงบประมาณปี 56 รัฐบาลรายได้ทะลุเป้า
- ค่าเงินบาทเริ่มนิ่งเทียบกับสิ้นสัปดาห์ก่อน คาดสัปดาห์หน้าจะอยู่ในช่วง 29.75-29.85 บาทต่อเหรียญสหรัฐฯ
- ยอดค้าปลีกสหรัฐฯ ม.ค. เพิ่มขึ้นร้อยละ 0.1
- GDP ไตรมาส 4 ของญี่ปุ่นหดตัวร้อยละ 0.1 เป็นการหดตัว 3 ไตรมาสติดต่อกัน
- เศรษฐกิจยูโรโซนไตรมาส 4 ปี 55 ขยายตัวในอัตราต่ำกว่าคาด หดตัวลงร้อยละ 0.6

ภาวะเศรษฐกิจสำคัญในรอบสัปดาห์

ตรึงราคา LPG คราวเรือนถึงมีนาคม พร้อมตรึงราคาดีเซลอีก 3-4 เดือน

รัฐมนตรีว่าการกระทรวงพลังงาน เปิดเผยหลังเข้าประชุมคณะกรรมการนโยบายพลังงานแห่งชาติ (กพช.) ว่า ที่ประชุมเห็นชอบให้ขยายเวลาตรึงราคาก๊าซ LPG ภาคครัวเรือนที่ 18.13 บาท/กก. ไปจนถึงเดือน มีนาคม 2556 โดยให้ปรับราคาขายปลีกก๊าซ LPG ภาคครัวเรือนให้เป็น 24.82 บาท/กก. ภายในปี 2556 นอกจากนี้รัฐมนตรีว่าการกระทรวงพลังงาน ยืนยันว่า จะไม่ปรับขึ้นราคาน้ำมันดีเซลในช่วง 3-4 เดือนจากนี้ เนื่องจากยังมีเงินกองทุนน้ำมันเชื้อเพลิงสำหรับใช้ตรึงราคาน้ำมันดีเซลได้ แม้ราคาน้ำมันดีเซลในตลาดโลกจะปรับสูงขึ้นอย่างต่อเนื่องทำให้กองทุนน้ำมันฯ จะติดลบประมาณ 11,000 ล้านบาท เพราะนโยบายรัฐบาลต้องการช่วยเหลือประชาชนไม่ให้แบกภาระค่า

ครองชีพสูงเกินไป ทั้งนี้กระทรวงจะปล่อยลอยตัวราคาน้ำมันดีเซลในอีก 3 ปีข้างหน้า หรือภายหลังการเปิดประชาคมเศรษฐกิจอาเซียน หรือ AEC ปลายปี 2558 เพื่อป้องกันต่างชาติมาใช้น้ำมันราคาถูกในประเทศไทย เวลานั้นเชื่อว่าราคาดีเซลจะเกิน 30 บาทต่อลิตร

การที่รัฐบาลมีการตรึงราคาทั้งในส่วนของก๊าซ LPG ภาคครัวเรือน และระดับราคาน้ำมันดีเซลในระยะนี้จะมีส่วนช่วยในส่วนของภาระค่าครองชีพของประชาชน ซึ่งจะมีส่วนในการสร้างความเชื่อมั่นในการบริโภคและกระตุ้นให้มีการใช้จ่ายเพื่อการบริโภคเพิ่มมากขึ้นได้ แต่การเข้ามาแทรกแซงราคาดังกล่าวจะส่งผลให้ราคาก๊าซและราคาน้ำมันถูกบิดเบือนจากราคาที่แท้จริง ซึ่งจะส่งผลให้ประชาชนขาดสำนึกในการประหยัดพลังงาน เพราะแม้ว่าประเทศไทยจะสามารถผลิตก๊าซ LPG



ได้จากอ่าวไทย แต่มีการบริโภคก๊าซ LPG มากกว่าที่ผลิตได้ จึงจำเป็นต้องมีการนำเข้าจากต่างประเทศ ทำให้ต้นทุนราคาก๊าซ LPG ต้องอิงตามราคาตลาดโลก เช่นเดียวกับในส่วนของราคาน้ำมันดีเซล ซึ่งการตรึงราคาทั้งในส่วนของก๊าซ LPG และราคาน้ำมันดีเซลจะเป็นการสร้างภาระต่อภาครัฐผ่านกองทุนน้ำมันฯ ซึ่งการดำเนินการดังกล่าวควรมีการดำเนินการในช่วงเวลาที่จำเป็นและดำเนินการในระยะสั้นเพื่อไม่ให้เกิดภาระแก่กองทุนน้ำมันฯ มากเกินไป และเป็นการสร้างการรับรู้ต่อราคาที่เหมาะสมแก่ผู้บริโภคซึ่งจะมีส่วนช่วยในการสร้างสำนึกด้านการประหยัดพลังงานเพิ่มมากขึ้น

โพลสำรวจชี้คนไทยกว่าร้อยละ 80 ยังเลือกเที่ยวเมืองไทย

นายพงษ์ธร เกษสำลี รองผู้อำนวยการด้านนโยบายและแผนการท่องเที่ยวแห่งประเทศไทย (ททท.) ร่วมกับ ผศ.ดร.ธนวรรธน์ พลวิชัย รองอธิการบดีฝ่ายวิจัย และผู้อำนวยการศูนย์พยากรณ์เศรษฐกิจและธุรกิจ มหาวิทยาลัยหอการค้าไทยแถลงผลโพลสำรวจความคิดเห็นของประชาชน ที่มีต่อการเดินทางท่องเที่ยว โดยสำรวจจากประชาชนทั่วไป จำนวน 1,200 ตัวอย่างทั่วประเทศ ระหว่างวันที่ 4 – 8 กุมภาพันธ์ 2556 ที่ผ่านมา กล่าวถึงการสำรวจในหัวข้อ “ปัจจัยที่ทำให้คนไทยไม่เที่ยว” ซึ่งมีประเด็นแวดล้อมเกี่ยวกับเศรษฐกิจ สังคม การเมือง และกระแสนิยมต่างๆ ที่อยู่ในความสนใจของประชาชนและมีผลกระทบต่ออุตสาหกรรมการท่องเที่ยว จากการสอบถามทัศนคติของคนไทยต่อการท่องเที่ยวของประเทศไทย พบว่ากว่าร้อยละ 40 เห็นว่าประเทศไทยเป็นประเทศที่น่าท่องเที่ยวมากที่สุด และเลือกที่จะเดินทางท่องเที่ยวภายในประเทศร้อยละ 80.4 ขณะที่ร้อยละ 19.6 เลือกเดินทางท่องเที่ยวต่างประเทศ เพราะเป็นโอกาสในการเปิดประสบการณ์ พบเห็นสิ่งใหม่และรับรู้วัฒนธรรมของแต่ละประเทศ ด้านความคุ้มค่าในการเดินทางระหว่างในประเทศ และต่างประเทศ ร้อยละ 49.1 เห็นว่าความคุ้มค่าพอๆ กัน ด้านพฤติกรรมกรรมการท่องเที่ยวของคนไทยส่วนใหญ่เกือบร้อยละ 80 เป็นการท่องเที่ยวนอกจังหวัดที่อยู่อาศัย โดยแหล่งท่องเที่ยวที่อยากไปมากที่สุด คือ ทะเล รองมา คือ ไปทำบุญที่วัด และร้อยละ 35.2 วางแผนการเดินทางท่องเที่ยวล่วงหน้า โดยเดินทางท่องเที่ยวเอง ร้อยละ 63.7

สรุปได้ว่าคนไทยยังชื่นชอบท่องเที่ยวในประเทศไทย จากจุดแข็งเรื่องความคุ้มค่าในการท่องเที่ยว อีกทั้งในปีนี้ยังมี

โอกาสในการเติบโตจากฐานรายได้ที่เพิ่มขึ้น ทำให้อำนาจการใช้จ่ายเพิ่มสูงขึ้น จำนวนวันหยุดยาวเพิ่มขึ้นทำให้ความถี่ในการเดินทางมากขึ้น โดยรูปแบบการท่องเที่ยวที่นักท่องเที่ยวไทยต้องการ คือ อากาศบริสุทธิ์ ความสมบูรณ์ของธรรมชาติ การท่องเที่ยวตามรอยภาพยนตร์ การท่องเที่ยวตามแหล่งลึกลับทางจิตวิญญาณหรือสิ่งเหนือธรรมชาติ และการท่องเที่ยวตามแหล่งชนบท ดูวิถีชีวิต ซึ่งจากผลสรุปจากการสำรวจดังกล่าวเป็นประโยชน์ต่อการผลักดันการเติบโตตามเป้าหมายทางการตลาดพร้อมทั้งปรับกลยุทธ์ด้านการตลาดของ ททท. ให้สอดคล้องกับรูปแบบการเดินทางของนักท่องเที่ยวคนไทยเพิ่มมากขึ้น

ธปท. เผยสินเชื่อส่วนบุคคล ธ.ค. 55 ขยายตัวร้อยละ 17.9

ธนาคารแห่งประเทศไทยประกาศตัวเลขสินเชื่อส่วนบุคคลภายใต้การกำกับล่าสุดในเดือนธันวาคม 2555 โดยพบว่ายอดคงค้างสินเชื่อส่วนบุคคลอยู่ที่ 251,549 ล้านบาท หรือเพิ่มขึ้นร้อยละ 17.9 จากช่วงเดียวกันของปีที่ผ่านมา ทั้งนี้หากพิจารณาในส่วนของการผิดนัดชำระหนี้พบว่าสินเชื่อส่วนบุคคลมียอดหนี้ที่ไม่ก่อให้เกิดรายได้ (Non Performing Loans: NPLs) หรือยอดหนี้ที่ผิดนัดชำระเกิน 3 เดือนขึ้นไป ทั้งสิ้น 7,491 ล้านบาท โดยเพิ่มขึ้น 1,643 ล้านบาทหรือเพิ่มขึ้นร้อยละ 28.1 จากช่วงเดียวกันปีก่อน

การขยายตัวของสินเชื่อส่วนบุคคลเป็นปัจจัยที่ธนาคารแห่งประเทศไทยตระหนักถึงอย่างต่อเนื่องในช่วงที่ผ่านมา และเป็นปัจจัยที่คณะกรรมการนโยบายการเงินให้ความสำคัญ ในการพิจารณากำหนดอัตราดอกเบี้ยนโยบายอย่างต่อเนื่อง โดยตลอดในระยะนี้ ซึ่งการที่สินเชื่อส่วนบุคคลที่เร่งขึ้นสูงส่วนหนึ่งเป็นผลจากการขยายตัวของสินเชื่อเช่าซื้อรถยนต์และรถจักรยานยนต์ ตามการดำเนินนโยบายรถคันแรกของภาครัฐ โดยสิ้นปี 2555 สินเชื่อเช่าซื้อรถยนต์และรถจักรยานยนต์ ซึ่งคิดเป็นสัดส่วนร้อยละ 28.2 ของปริมาณยอดคงค้างสินเชื่อส่วนบุคคล ขยายตัวสูงร้อยละ 33.9 เมื่อเทียบกับช่วงเดียวกันปีก่อนหน้า ทั้งนี้ปริมาณยอดหนี้ที่ไม่ก่อให้เกิดรายได้เพิ่มสูงขึ้น ถือว่ายังไม่สูงมากนัก กอปรกับธนาคารแห่งประเทศไทยได้ดำเนินการกำกับดูแลอย่างใกล้ชิดต่อเนื่อง โดย ณ สิ้นปี 2555 อยู่ที่ร้อยละ 3.0 ของยอดสินเชื่อส่วนบุคคลรวม หรือเพิ่มขึ้นจากสิ้นปีก่อนหน้าที่อยู่ร้อยละ 2.7 ซึ่งการขยายตัวในระดับสูงของสินเชื่อส่วนบุคคลดังกล่าวเป็นสาเหตุหนึ่งที่ทำให้ธนาคารแห่งประเทศไทย



ไทยยังไม่มี การปรับลดอัตราดอกเบี้ยนโยบายในระยะนี้

“วาเลนไทน์” ดึงคักเงินสะพัด 3 พันล้านสูงสุดในรอบ 8 ปี

ศต.ดร. ธนวรรธน์ พลวิชัย รองอธิบดีฝ่ายวิจัย และผู้อำนวยการศูนย์พยากรณ์เศรษฐกิจและธุรกิจ มหาวิทยาลัยหอการค้าไทย เปิดเผยผลสำรวจพฤติกรรมและการใช้จ่ายช่วงวันวาเลนไทน์ (14 กุมภาพันธ์) โดยสำรวจประชาชนจำนวน 1,200 ราย ระหว่างวันที่ 4-8 กุมภาพันธ์ 2555 พบว่าบรรยากาศวันวาเลนไทน์ปีนี้จะคึกคักมากกว่าปีก่อน ค่าเฉลี่ยการใช้จ่ายโดยรวมเพิ่มจาก 1,349 บาท/คน เป็น 1,510 บาท/คน ใช้เงินซื้อของขวัญให้คู่รักเพิ่มจาก 832 บาท/คน เป็น 883 บาท/คน ทำให้เงินสะพัดวันวาเลนไทน์ปีนี้เพิ่มร้อยละ 15 ขยายตัวสูงสุดในรอบ 5 ปี โดยมีมูลค่าประมาณ 3,210.40 ล้านบาท เป็นมูลค่าสูงสุดนับจากการสำรวจมา 8 ปี และปีแรกที่มูลค่าเกิน 3 พันล้านบาท ทั้งนี้ในกลุ่มตัวอย่างร้อยละ 42.8 เห็นว่าบรรยากาศวันวาเลนไทน์ปีนี้คึกคักมากกว่าปีก่อน เพราะเศรษฐกิจดีขึ้น จากนโยบายรัฐบาลและมีรายได้เพิ่ม อาทิการเพิ่มค่าแรงงาน 300 บาท ราคาสินค้าเกษตรที่อยู่ในระดับที่ดี รวมถึงสถานที่เที่ยวมีมากขึ้น ขณะที่อีกร้อยละ 52.5 เห็นว่าความคึกคักไม่เปลี่ยนแปลง และร้อยละ 4.7 เห็นว่าคึกคักลดลง เพราะเศรษฐกิจแย่ง และราคาสินค้าแพงขึ้น ความกังวลต่อความไม่ปลอดภัยต่างๆ และเป็นวันทำงาน กลุ่มสำรวจร้อยละ 65.3 ยังเห็นว่าวันวาเลนไทน์มีความสำคัญมากขึ้นในช่วง 5-10 ปีที่ผ่านมา โดยเฉพาะวันรุ่นเห็นความสำคัญมากที่สุด และร้อยละ 64.4 ระบุว่าจะฉลองวันวาเลนไทน์กับแฟนและคนรู้จัก

ในส่วนของสำรวจความคิดเห็นเกี่ยวกับประเด็นสังคมพบว่าวัยรุ่นและคนทำงานให้ความสำคัญกับวันวาเลนไทน์ต่อจากวันปีใหม่และวันเกิด เมื่อถามว่ามีเพื่อนหรือคนรู้จักวางแผนจะมีเพศสัมพันธ์ครั้งแรกในวันวาเลนไทน์หรือไม่ กลุ่มตัวอย่างร้อยละ 10.2 เห็นว่ามี โดยเฉพาะกลุ่มอายุ 19-22 ปี ขณะที่ร้อยละ 53.2 ระบุว่าไม่แน่ใจ เพียงร้อยละ 36.5 เห็นว่าไม่มี เมื่อถามว่าคู่รักกลุ่มใดที่น่าจะฉลองด้วยการมีเพศสัมพันธ์ในวันวาเลนไทน์ ส่วนใหญ่ร้อยละ 47.4 เห็นว่าน่าจะเป็นนักศึกษา ตามด้วยนักเรียน และคนโสดวัยทำงาน ทั้งนี้ที่น่าวิตกคือกลุ่มตัวอย่างร้อยละ 88.6 เห็นว่าปัญหาเด็กและเยาวชนถึงการคลอดแล้วทั้งมีเพศสัมพันธ์ก่อนวัยอันควร ตั้งครรภ์ก่อนแต่งงาน ล่วงละเมิดทางเพศ เด็กกำพร้า และอื่นๆ ในรอบ 3 ปีที่ผ่านมา มีระดับ

ปัญหาที่รุนแรงขึ้น และเป็นอัตราสูงกว่าปีก่อนที่ระบุต่ำกว่าร้อยละ 80 โดยเฉพาะปัญหาเหล่านี้ในเด็กอายุต่ำกว่า 19 ปีร้อยละ 93.5 ระบุว่าปัญหารุนแรงมากขึ้น

จากผลการสำรวจดังกล่าวสามารถพิจารณาได้ว่ากลุ่มวัยรุ่นไทยให้ความสำคัญกับวันวาเลนไทน์เพิ่มมากขึ้น ซึ่งหน่วยงานที่เกี่ยวข้องควรที่จะสร้างการรับรู้ให้กับกลุ่มวัยรุ่นเกี่ยวกับวันวาเลนไทน์ ว่าไม่ใช่ในที่จะให้ความสำคัญเพียงแต่เฉพาะคนรักแต่จะต้องให้ความสำคัญกับพ่อแม่และบุพการีด้วยในวันดังกล่าว ในส่วนของผู้ประกอบการใช้เวลาและใส่ใจบุตรหลานใกล้ชิด มีมาตรการควบคุมที่เข้มงวด หากิจกรรมยามว่างให้เด็กและรับฟังปัญหา โดยเฉพาะอยากให้รัฐบาลทำการรณรงค์ปลูกจิตสำนึกให้มีเพศสัมพันธ์ก่อนวัยอันควร และท้องก่อนแต่งเพิ่มมากขึ้น

ข้าวไทยโอตพิษค่าบาท ราคาเวียดนามต่ำกว่าไทย 200 เหรียญ

นายชูเกียรติ โอภาสวงศ์ นายกิตติมศักดิ์สมาคมผู้ส่งออกข้าวไทย เปิดเผยว่าค่าเงินบาทที่แข็งค่าขึ้นในช่วง 1-2 เดือนที่ผ่านมา ทำให้ราคาข้าวไทยปรับตัวสูงขึ้น โดยขณะนี้ราคาข้าวขาว 5% ขึ้นมาอยู่ที่ตันละ 590 เหรียญสหรัฐฯ ขณะที่ข้าวชนิดเดียวกันของเวียดนามตันละ 390 เหรียญสหรัฐฯ ทั้งนี้ ราคาข้าวที่ห่างกันตันละ 200 เหรียญสหรัฐฯ เริ่มส่งผลให้ปริมาณส่งออกข้าวในไตรมาส 2 ปีนี้จะไม่เกิน 500,000 ตันต่อเดือน จากปกติที่ส่งออกได้ 800,000-900,000 ตันต่อเดือน หากสถานการณ์ยังเป็นเช่นนี้อยู่ และอาจทำให้เป้าหมายส่งออกข้าวภาคเอกชนลดจาก 6.5 ล้านตัน เหลือเพียง 6 ล้านตัน

ดังนั้นการที่ค่าเงินบาทแข็งค่าขึ้น ย่อมส่งผลกระทบต่อ การส่งออก ทั้งในด้านราคาและปริมาณ โดยเฉพาะสินค้าข้าวที่เคยเป็นสินค้าส่งออกลำดับต้นๆ ของประเทศ แต่ในปัจจุบันได้ลดอันดับลดลงไปมาก ซึ่งจะเห็นได้ว่าในช่วงปัจจุบันการที่ราคาข้าวของไทยปรับตัวสูงขึ้น จากผลของการแข็งค่าของเงินบาท ประกอบกับเมื่อเปรียบเทียบกับข้าวชนิดเดียวกันกับของเวียดนาม ที่ผู้ซื้อเริ่มมีการชะลอการสั่งซื้อ แต่ผลผลิตข้าวที่เพิ่มขึ้นภายในประเทศ ส่งผลให้เวียดนามยังลดราคาขายข้าวลงมาอีกเล็กน้อย จึงยอมส่งผลต่อการขายข้าวของไทย ซึ่งหากปัญหาดังกล่าวยังไม่ได้รับการแก้ไขอย่างทันท่วงที จะยิ่งส่งผลทำให้ไทยไม่สามารถแข่งขันกับผู้ส่งออกกับประเทศอื่นๆ ได้ ซึ่งอาจทำ



ให้พลตลาดเป้าหมายที่เคยได้คาดการณ์ไว้ ประกอบกับช่วงเวลาดังกล่าวการซื้อขายข้าวค่อนข้างที่ทรงตัว เนื่องจากฟิลิปปินส์และอินโดนีเซียซึ่งเป็นตลาดหลักนำเข้าข้าวไม่มีการสั่งซื้อช่วงต้นปีจากปกติที่จะต้องสั่งซื้อล่วงหน้า อย่างไรก็ตามจากการที่กระทรวงพาณิชย์เตรียมเปิดตลาดข้าวในตลาดยุโรปและตะวันออกกลางเดือนกุมภาพันธ์นี้ สำหรับโปรโมทข้าวคุณภาพดีทั้งข้าวหอมมะลิ ข้าวอินทรีย์และข้าวคุณสมบัติพิเศษ น่าจะเป็นการกระตุ้นส่งออกข้าวไทยอีกทางหนึ่ง หลังจากทิศทางราคาข้าวเพิ่มสูงขึ้นอย่างต่อเนื่อง

นักท่องเที่ยวต่างชาติ ม.ค. เพิ่มขึ้นร้อยละ 12.50 จำนวน 2.24 ล้านคน

จำนวนนักท่องเที่ยวต่างชาติ เดือนมกราคมมีจำนวน 2.24 ล้านคน เพิ่มขึ้นร้อยละ 12.50 เมื่อเทียบกับช่วงเดียวกันของปีก่อน โดยนักท่องเที่ยวที่มีการเดินทางเข้ามาส่วนใหญ่ยังคงเป็นนักท่องเที่ยวในภูมิภาคเอเชีย โดยเฉพาะจีน ญี่ปุ่น และเกาหลี แต่ที่น่าสังเกตคือในเดือนมกราคมมีสัดส่วนของนักท่องเที่ยวภูมิภาคยุโรปเพิ่มมากขึ้น โดยกลุ่มที่เพิ่มขึ้นคือ ชาวยุโรปตะวันออก ฝรั่งเศส เดนมาร์ก ฟินแลนด์ และสวีเดน ตามลำดับ ซึ่งกลุ่มเหล่านี้เป็นกลุ่มนักท่องเที่ยวที่มีกำลังซื้อสูงซึ่งจะส่งผลดีต่อรายได้จากการท่องเที่ยวของประเทศไทย ดังนั้นหน่วยงานที่เกี่ยวข้อง หรือผู้ประกอบการธุรกิจที่เกี่ยวข้องกับทางด้านการท่องเที่ยวควรสร้างความประทับใจให้กับลูกค้ากลุ่มนี้เพื่อให้มีการใช้จ่ายและพักอยู่ในประเทศไทยยาวนานขึ้น เพราะเป็นกลุ่มนักท่องเที่ยวที่มีคุณภาพ อีกทั้งการที่ ททท. คาดหวังว่าในปี 2556 จะมีนักท่องเที่ยวเดินทางมาประเทศไทยจำนวนสูงถึง 24 ล้านคน ยังคงมีแนวโน้มความเป็นไปได้เนื่องจากเริ่มต้นปีทั้งที่มีปัญหาวิกฤติเศรษฐกิจยุโรปแต่จำนวนนักท่องเที่ยวชาวยุโรปไม่ได้รับผลกระทบ แต่อย่างไรก็ตามยังคงมีปัจจัยด้านอัตราแลกเปลี่ยนที่ทำให้ค่าเงินบาทไทยแข็งค่าในช่วงต้นปีอาจเป็นปัจจัยหนึ่งที่ใช้เป็นตัวตัดสินใจมาท่องเที่ยวในประเทศไทยลดลง หากค่าเงินบาทปรับค่าแข็งขึ้นมากกว่าประเทศเพื่อนบ้านที่เป็นแหล่งท่องเที่ยวเช่นเดียวกันกับประเทศไทย จะส่งผลให้นักท่องเที่ยวตัดสินใจเดินทางไปท่องเที่ยวประเทศเหล่านั้นแทน

ได้ ดังนั้นหน่วยงานที่เกี่ยวข้องจึงควรเข้ามาดูแลไม่ให้ค่าเงินบาทปรับตัวแข็งค่ามากและนานเกินไป

ภูมิภาค	จำนวน			สัดส่วน	%YOY
	Jan-55	Des-55	Jan-56		
East Asia	946,302	1,276,490	1,136,141	50.69	20.06
ASEAN	462,048	651,559	490,280	21.88	6.11
Europe	708,937	708,944	729,121	32.53	2.85
The Americas	108,953	117,126	116,836	5.21	7.24
South Asia	84,917	123,089	107,807	4.81	26.96
Oceania	87,540	96,839	90,272	4.03	3.12
Middle East	44,980	44,481	45,964	2.05	2.19
Africa	10,529	17,658	15,043	0.67	42.87
Total	1,992,158	2,384,627	2,241,184	100.0	12.50

4 เดือนแรกงบประมาณปี 56 รัฐบาลเก็บรายได้ทะลุเป้า

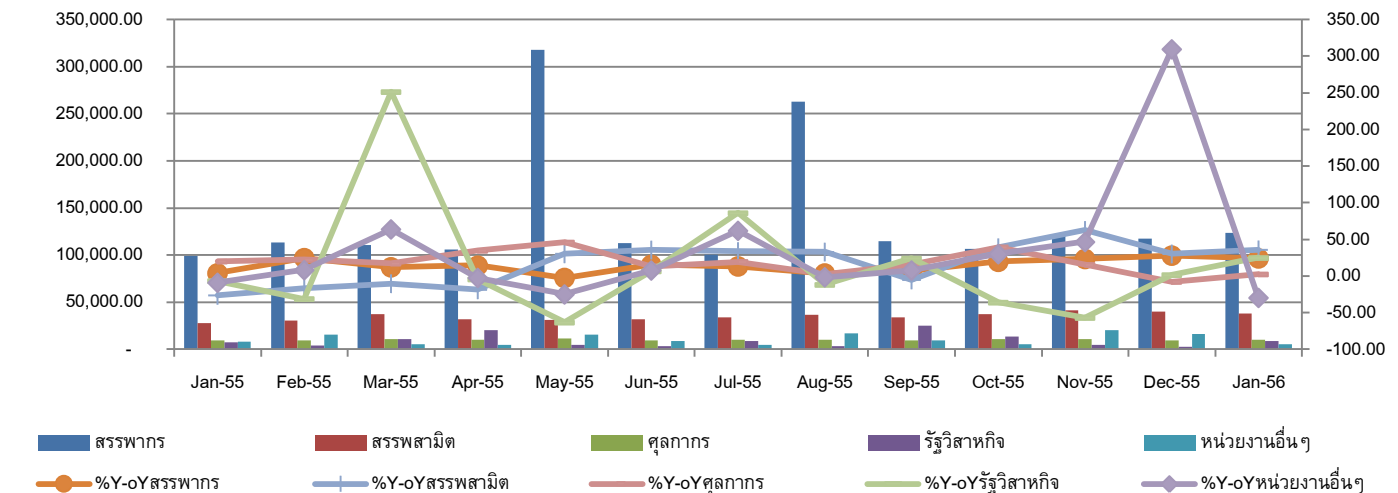
กระทรวงการคลัง แถลงผลการจัดเก็บรายได้ของรัฐบาลในเดือนมกราคม ซึ่งเป็นเดือนที่ 4 ของปีงบประมาณ 2556 ทะลุเป้ารายได้ของทั้ง 3 กรม สะท้อนถึงเศรษฐกิจภายในประเทศทั้งการบริโภค การลงทุน และการนำเข้าที่ขยายตัว การนำส่งรายได้ของรัฐบาลสูงกว่าประมาณการ เป็นผลให้รายได้สุทธิของรัฐบาลอยู่ที่ 161.7 พันล้านบาท สูงกว่าประมาณการ 17.7 พันล้านบาท หรือร้อยละ 12.3 (สูงกว่าเดือนเดียวกันของปีที่ผ่านมา ร้อยละ 20.1) โดยภาษีที่สามารถจัดเก็บได้สูงกว่าประมาณการที่สำคัญ ได้แก่ ภาษีเงินได้บุคคลธรรมดาซึ่งเป็นผลมาจากรายได้ครัวเรือนที่เพิ่มขึ้น ภาษีสรรพสามิตรถยนต์เป็นผลจากโครงการรถยนต์คันแรก ภาษีเงินได้นิติบุคคลและภาษีมูลค่าเพิ่มที่ขยายตัวตามภาวะเศรษฐกิจในประเทศ การนำส่งรายได้ของรัฐบาลสูงกว่าประมาณการจากการนำส่งรายได้ของโรงงานยาสูบ ส่งผลให้รายได้สุทธิของรัฐบาล 4 เดือนแรกอยู่ที่ 648.7 พันล้านบาท สูงกว่าประมาณการ 67.1 พันล้านบาท หรือร้อยละ 11.5 (สูงกว่าเดือนเดียวกันของปีที่ผ่านมา ร้อยละ 21.7)

จากข้อมูลการจัดเก็บรายได้ของรัฐบาลที่สูงกว่าเป้าหมาย สะท้อนให้ถึงแนวโน้มการขยายตัวทางเศรษฐกิจของประเทศอย่างต่อเนื่องจากการบริโภคและการลงทุน

ภายในประเทศ จากนโยบายกระตุ้นเศรษฐกิจของภาครัฐทั้งการบริโภคของครัวเรือน (นโยบายค่าแรง 300 นโยบายขึ้นเงินเดือนข้าราชการและลูกจ้างภาครัฐ) การลงทุนของภาครัฐเอกชนจากโครงการพัฒนาโครงสร้างพื้นฐานของภาครัฐ ประกอบการปรับเพิ่มอัตราภาษีสุราและยาสูบ แต่ยังมีปัจจัยเสี่ยงที่มีผลต่อการจัดเก็บรายได้ของรัฐบาลที่พึงระวัง อาทิ การขึ้นค่าแรงขั้นต่ำ 300 บาททั่วประเทศ การลดอัตราภาษีเงินได้นิติบุคคลเหลือร้อยละ 20 อาจส่งผลต่อการจัดเก็บภาษีนิติบุคคล สถานการณ์ทางการเมืองที่ยังมีความผันผวนอาจจะมีผลต่อบรรยากาศการค้าและ

การลงทุนของประเทศ รวมทั้งการภาวะเศรษฐกิจของประเทศคู่ค้าที่ยังมีความผันผวนอาจจะมีผลต่อภาคการส่งออกอาจจะส่งผลต่อการจัดเก็บภาษีอากรขาออก นอกจากนี้รัฐบาลยังให้ความสำคัญกับการยกระดับรายได้ของประเทศ การลดความเหลื่อมล้ำ ตลอดจนการเตรียมความพร้อมของประเทศเพื่อเข้าสู่การเป็นประชาคมเศรษฐกิจอาเซียน ซึ่งจะเห็นได้จากการพิจารณาอนุมัติการจัดสรรงบประมาณปี 2557 ที่จะให้กับหน่วยงานที่มีแผนงานหรือโครงการที่สอดคล้องกับยุทธศาสตร์ประเทศเป็นสำคัญ

การจัดเก็บรายได้ภาครัฐเดือน ม.ค. 2555 – ม.ค. 2556 แยกตามหน่วยงาน



ที่มา : สำนักงานเศรษฐกิจการคลัง

การเงินการลงทุนรอบสัปดาห์

SET Index ดึงคักต่อเนื่องปรับเพิ่มขึ้น **40.60** จุด มูลค่าการซื้อขายดักคักต่อเนื่องตลอดสัปดาห์

SET Index ณ.วันที่ 15 กุมภาพันธ์ 2556 ปิดที่ระดับ 1,521.52 จุด ปรับตัวเพิ่มขึ้น 40.60 จุดเมื่อเทียบกับดัชนีในช่วงต้นสัปดาห์ที่อยู่ที่ 1,480.92 จุด โดยมีมูลค่าการซื้อขายหนาแน่นตลอดสัปดาห์ 289,594.48 ล้านบาท เพิ่มขึ้นจากมูลค่าการซื้อขายตลอดสัปดาห์ก่อนที่มีมูลค่าการซื้อขาย 280,436.64 ล้านบาท อันเป็นผลมาจากการไหลเข้าของเงินทุนต่างชาติที่เข้ามา

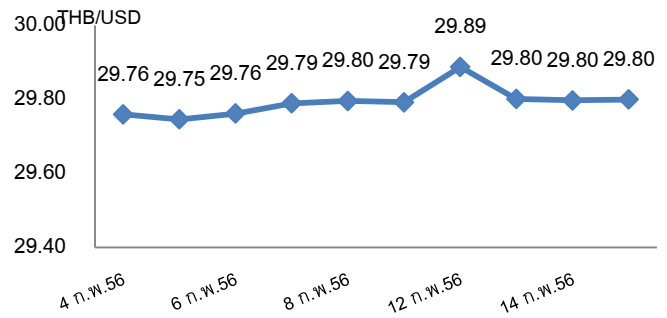
ลงทุนในตลาดทุนของไทยต่อเนื่อง โดยมูลค่าการซื้อขายสะสม (วันที่ 1-15 กุมภาพันธ์ 2556) นักลงทุนสถาบันในประเทศ บัญชีบริษัทหลักทรัพย์ และนักลงทุนทั่วไปในประเทศ ซื้อสุทธิ 10,269.10 2,173.79 และ 626.40 ล้านบาทตามลำดับ ในขณะที่นักลงทุนต่างประเทศ ขายสุทธิ 13,069.28 ล้านบาท เนื่องจากการเทขายทำกำไรในช่วงนี้



ค่าเงินบาทเริ่มนิ่งเทียบกับสิ้นสัปดาห์ก่อน คาดสัปดาห์หน้าจะอยู่ในช่วง 29.75-29.85 บาทต่อเหรียญสหรัฐฯ

ค่าเงินบาทก่อนช่วงเที่ยงตัวจากสัปดาห์ก่อน โดย ณ วันที่ 15 กุมภาพันธ์ 2556 ปิดที่ระดับ 29.80 บาทต่อดอลลาร์สหรัฐฯ แข็งค่าขึ้นร้อยละ 0.15 เมื่อเทียบกับระดับ 29.796 บาทต่อดอลลาร์สหรัฐฯ ณ วันที่ 8 กุมภาพันธ์ 2556 อย่างไรก็ตามในสัปดาห์นี้ค่าเงินบาทก่อนช่วงเที่ยงตัวเนื่องจากยังไม่มีข่าวหรือปัจจัยใหม่ๆ เข้ามากระทบค่าเงินบาท โดยในสัปดาห์นี้นักลงทุนยังคงรอผลการประชุม คณะกรรมการนโยบายการเงิน (กนง.) ว่า จะคงหรือลดอัตราดอกเบี้ยนโยบาย เพื่อแก้ไขปัญหาเงินตราต่างประเทศไหลเข้าประเทศไทยจำนวนมากในช่วงที่ผ่านมา

ศูนย์พยากรณ์เศรษฐกิจและธุรกิจคาดการณ์ว่าในสัปดาห์หน้า (18-22 กุมภาพันธ์ 2556) ค่าเงินบาทจะเคลื่อนไหวอยู่ในกรอบ 29.75 – 29.85 บาทต่อดอลลาร์สหรัฐฯ



ราคาทองคำตลอดสัปดาห์ปรับตัวลดลง 39.20 เหรียญสหรัฐฯต่อออนซ์

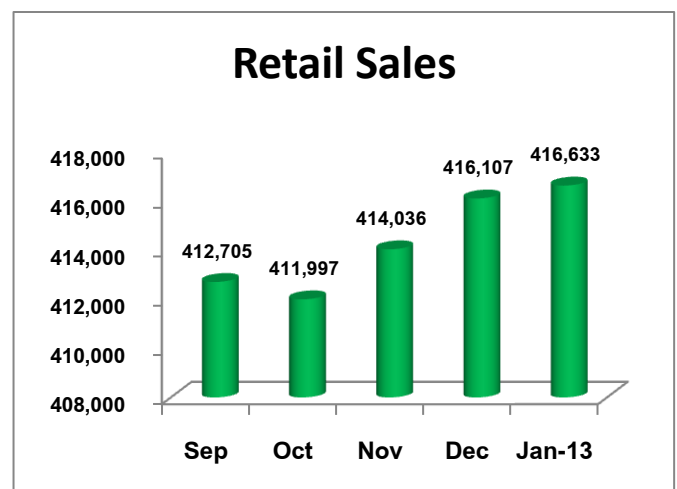
ราคาทองคำในสัปดาห์นี้มีการปรับตัวลดลงค่อนข้างมาก โดยราคาทองคำ ณ วันที่ 15 กุมภาพันธ์ 2556 อยู่ที่ระดับ 1,627.90 เหรียญสหรัฐฯต่อออนซ์ ลดลงมากจากราคาทองในช่วงต้นสัปดาห์ที่อยู่ระดับ 1,667.10 เหรียญสหรัฐฯต่อออนซ์ โดยปรับตัวลดลงถึง 39.20 เหรียญสหรัฐฯต่อออนซ์

เศรษฐกิจโลกรอบสัปดาห์

ยอดค้าปลีกสหรัฐฯ ม.ค. เพิ่มขึ้นร้อยละ 0.1

กระทรวงพาณิชย์สหรัฐฯ เปิดเผยยอดค้าปลีกเดือนมกราคม 2556 อยู่ที่ระดับที่ 4.17 แสนล้านดอลลาร์ ปรับตัวเพิ่มขึ้นร้อยละ 0.1 เมื่อเทียบกับเดือนธันวาคม 2555 ที่มีมูลค่า 4.16 แสนล้านดอลลาร์ สาเหตุที่ทำให้ตัวเลขค้าปลีกในเดือนมกราคมปรับตัวเพิ่มขึ้นไม่สูงมากนักมีปัจจัยมาจากในช่วงเดือนพฤศจิกายนและธันวาคมปีที่ผ่านมา เป็นช่วงฤดูกาลในการจับจ่ายซื้อสินค้า เนื่องจากเป็นช่วงเทศกาลคริสต์มาสและปีใหม่ ทำให้ยอดค้าปลีกในเดือนดังกล่าว ปรับตัวเพิ่มสูงขึ้นมาก โดยในเดือนธันวาคม 2555 ยอดค้าปลีกมีมูลค่า 4.14 แสนล้านดอลลาร์ ปรับตัวเพิ่มขึ้นถึงร้อยละ 0.5 เมื่อเทียบกับเดือนที่ผ่านมา จากเหตุผลของการบริโภคที่ปรับตัวสูงขึ้นมากในเดือนก่อนหน้าที่ส่งผลให้การบริโภคในเดือนมกราคมปรับตัวเพิ่มขึ้นเพียงเล็กน้อยแล้วนั้น ยังมีสาเหตุอีก 2 สาเหตุ คือในช่วงเดือนมกราคมเป็นช่วงที่รัฐบาลเริ่มจัดเก็บภาษีอัตราใหม่ในสัดส่วนที่สูงขึ้น (จากการ

แก้ปัญหาหน้าผาการคลัง) และมาตรการผ่อนปรนภาษีร้อยละ 2 ที่เก็บจากรายได้ของผู้ที่มีเงินเดือน (Payroll - tax cut) ที่หมดอายุลงในเดือนธันวาคม รวมถึงราคาน้ำมันในประเทศปรับตัวเพิ่มสูงขึ้นจึงทำให้ผู้บริโภคบางส่วนมีการชะลอการจับจ่ายใช้สอยลง



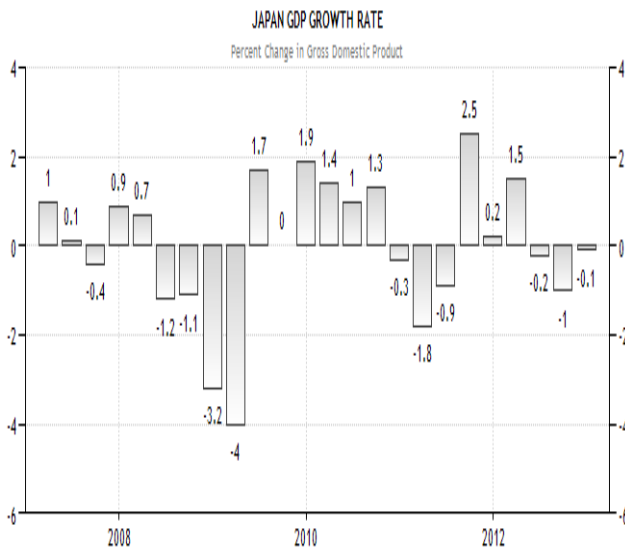
ที่มา : U.S.Census.Bureau



GDP ไตรมาส 4 ของญี่ปุ่นหดตัวร้อยละ 0.1 เป็นการหดตัว 3 ไตรมาสติดต่อกัน

ญี่ปุ่นแถลง จีดีพี ไตรมาสที่ 4 หดตัวร้อยละ 0.1 เมื่อเทียบกับไตรมาสก่อนหน้า ซึ่งเป็นการหดตัวเป็นไตรมาสที่ 3 ติดต่อกัน ซึ่งสวนทางกับนักวิเคราะห์ที่คาดการณ์ว่าจะเติบโต ร้อยละ 0.4 สำหรับจีดีพีไตรมาส 4 ที่ปรับตัวลดลงในครั้งนี ส่งผลให้ตลอดทั้งปี 2555 เศรษฐกิจญี่ปุ่นขยายตัวเพิ่มขึ้นเพียงร้อยละ 1.9

เศรษฐกิจของประเทศญี่ปุ่นเป็นเศรษฐกิจที่พึ่งพิงภาคอุตสาหกรรมและภาคการค้า โดยคิดเป็นสัดส่วนต่อจีดีพี ประมาณ ร้อยละ 19.0 และร้อยละ 13.0 ตามลำดับ ซึ่งจะเห็นว่าในช่วงที่ผ่านมารองทุนจากภาคเอกชนมีการปรับตัวลดลงร้อยละ 6.3 ซึ่งเป็นการหดตัวครั้งแรกในรอบ 2 ปี รวมทั้งตัวเลขด้านการค้าของญี่ปุ่นในไตรมาสที่ 4 (เดือน ตุลาคม-ธันวาคม 2555) มีการขาดดุลการค้ามาโดยตลอด ซึ่งมีสาเหตุจากปัญหาเศรษฐกิจโลก ปัญหาข้อพิพาทกับจีนซึ่งเป็นคู่ค้าอันดับ 1 และปัญหาค่าเงินเยนแข็งค่า ส่งผลให้อัตราการขยายตัวทางเศรษฐกิจของประเทศในไตรมาสที่ 4 ปรับตัวลดลง สวนทางกับที่คาดการณ์ไว้

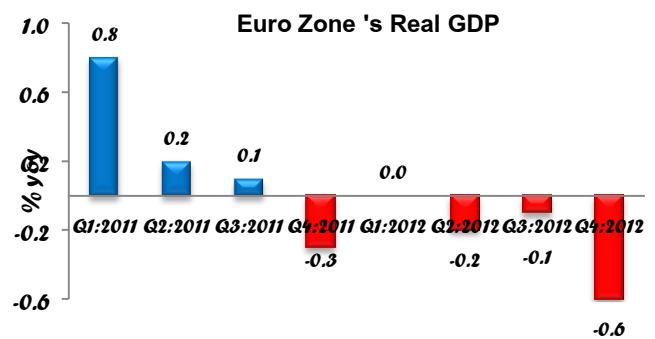


SOURCE: WWW.TRADINGECONOMICS.COM | THE CABINET OFFICE

เศรษฐกิจยูโรโซนไตรมาส 4 ปี 55 ขยายตัวในอัตราต่ำกว่าคาด หดตัวลงร้อยละ 0.6

Eurostat ประกาศอัตราการขยายตัวทางเศรษฐกิจของยูโรโซนไตรมาส 4 ปี 2555 ขยายตัวในอัตราต่ำกว่าคาดการณ์ โดยหดตัวลงร้อยละ 0.6 ต่อเนื่องจากไตรมาสที่ 3 ที่หดตัวร้อยละ 0.1 ซึ่งเป็นการขยายตัวลดลงติดต่อกันสามไตรมาส และเป็นการขยายตัวต่ำที่สุดตั้งแต่ปี 2552 เนื่องจากการขยายตัวทางเศรษฐกิจที่ลดลงของประเทศเศรษฐกิจขนาดใหญ่อย่างเยอรมนี ฝรั่งเศส และอิตาลี สาเหตุหลักมาจากปัญหานี้สาธารณะในภูมิภาคที่ยืดเยื้อ ผลกระทบจากมาตรการรัดเข็มขัดที่เข้มงวดของหลายประเทศที่ทำให้อุปสงค์ภายในประเทศในหลายประเทศลดลง และอัตราการว่างงานที่อยู่ในระดับสูง

เมื่อพิจารณาอัตราการขยายตัวทางเศรษฐกิจเป็นรายประเทศ พบว่าทุกประเทศมีอัตราการขยายตัวทางเศรษฐกิจลดลง กรณีของเยอรมนี ซึ่งประเทศที่มีขนาดเศรษฐกิจใหญ่ที่สุดของยูโรโซน หดตัวร้อยละ 0.6 สาเหตุสำคัญมาจากตัวเลขการส่งออกในช่วงเดือนพฤศจิกายน 2555 ที่ลดลงอย่างมาก โดยเฉพาะตลาดส่งออกในภูมิภาค เนื่องจากประเทศในยูโรโซนคือตลาดส่งออกที่ใหญ่ที่สุดของเยอรมนี ขณะที่ฝรั่งเศสซึ่งมีขนาดเศรษฐกิจใหญ่เป็นอันดับสอง หดตัวร้อยละ 0.3 เนื่องจากการลงทุนและการส่งออกที่ปรับตัวลดลง และอิตาลีหดตัวร้อยละ 0.9



ที่มา: Eurostat



อัตราการขยายตัวทางเศรษฐกิจรายไตรมาส รายประเทศ

	Q2:2012	Q3:2012	Q4:2012
Belgium	-0.5	0.0	-0.1
Germany	0.3	0.2	-0.6
Estonia	0.5	1.8	0.9
Ireland	0.4	0.2	n.a.
Greece	n.a.	n.a.	-0.6
Spain	-0.4	-0.3	-0.7
France	-0.1	0.1	-0.3
Italy	-0.7	-0.2	-0.9
Cyprus	-0.8	-0.7	-1.0
Luxembourg	0.5	-0.3	n.a.
Malta	1.4	0.9	n.a.
Netherlands	0.2	-1	-0.2
Austria	0.1	0.1	0.2
Portugal	-1.0	-0.9	-1.8
Slovenia	-1.1	-0.6	n.a.
Slovakia	0.4	0.3	0.2
Finland	-1.2	-0.3	-0.5

ที่มา: Eurostat

สถานการณ์ราคาน้ำมัน

ราคาน้ำมันดิบดูไบสัปดาห์นี้ปรับตัวเพิ่มขึ้นจากความเชื่อมั่นของนักลงทุนที่มีต่อเศรษฐกิจโลกที่มีแนวโน้มฟื้นตัวดีขึ้น ประกอบกับเหตุการณ์ความไม่สงบในตะวันออกกลางและแอฟริกาเหนือ โดยเฉพาะประเทศผู้ผลิตน้ำมันที่สำคัญ อย่างปัญหาโครงการนิวเคลียร์ ระหว่างอิหร่านกับชาติตะวันตก การปะทะกันระหว่างผู้สนับสนุนประธานาธิบดีซึกีกับผู้ต่อต้าน

ความขัดแย้งระหว่างอิสราเอลกับปาเลสไตน์ และปัญหาในแอลจีเรีย อียิปต์ และชูดานที่อาจส่งผลกระทบต่ออุปทานน้ำมันของโลก รวมถึงการที่กลุ่ม OPEC คาดการณ์ว่าปริมาณความต้องการใช้น้ำมันของโลกในปีนี้จะขยายตัวเพิ่มขึ้นมาอยู่ที่ 840,000 ล้านบาร์เรลต่อวัน อย่างไรก็ตามปริมาณน้ำมันดิบคงคลังที่เพิ่มขึ้นของสหรัฐฯ และความไม่แน่นอนทางการเมืองในสเปนและยุโรปยังเป็นปัจจัยกดดันราคาน้ำมันในสัปดาห์นี้

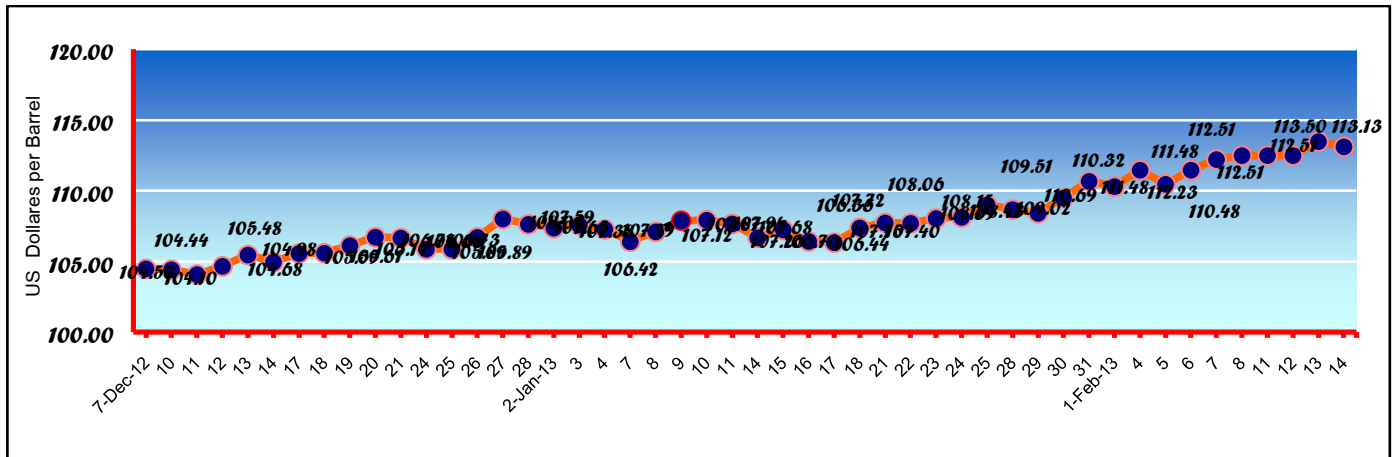
ราคาน้ำมันดิบดูไบ ระหว่างวันที่ 11-15 กุมภาพันธ์ 2556

	11 Feb 13	12 Feb 13	13 Feb 13	14 Feb 13	15 Feb 13	Average
Dubai (\$/bbl)	ปิดทำการ	112.51	113.50	113.13	-	113.05

ที่มา: ไทยออยล์



ราคาน้ำมันดิบดูไบ



ที่มา: ไทยออยล์

ประเด็นที่น่าจับตามองในสัปดาห์นี้ (15-22 กุมภาพันธ์ 2556)

- ❖ สำนักงานคณะกรรมการพัฒนาการเศรษฐกิจและสังคมแห่งชาติแถลงผลิตภัณฑ์มวลรวมในประเทศไตรมาสที่ 4/55
- ❖ ประชุมคณะกรรมการนโยบายการเงิน (กนง.) ครั้งที่ 2/2556
- ❖ ศูนย์พยากรณ์เศรษฐกิจธุรกิจแถลงปรับประมาณการตัวเลขเศรษฐกิจปี 2556
- ❖ สภาอุตสาหกรรมแห่งประเทศไทย(ส.อ.ท.)แถลงดัชนีความเชื่อมั่นภาคอุตสาหกรรม และยอดการผลิตและส่งออก รถจักรยานยนต์และชิ้นส่วนยานยนต์
- ❖ ผลการประชุมกลุ่ม G-20
- ❖ การเจรจาเรื่องโครงการนิวเคลียร์ของอิหร่าน