



# Weekly Review

ศูนย์พยากรณ์เศรษฐกิจและธุรกิจ

ปีที่ 1 ฉบับที่ 38 ประจำวันที่ 25 มีนาคม 2556

ช่วงวันที่ 18-22 มีนาคม 2556

- ดัชนีเชื่อมั่นอุตสาหกรรม ก.พ. ร่วง 2 เดือนต่อเนื่อง เหตุห่วงค่าแรงดันต้นทุนพุ่ง
- ยอดผลิตรถยนต์ ก.พ. 229,204 คัน โตพุ่งร้อยละ 36.35
- พาณิชย โฆว์ส่งออกข้าว 2 เดือนอันดับหนึ่ง
- ครม.เห็นชอบร่าง พ.ร.บ. กู้เงิน 2 ล้านล้านบาท เพื่อลงทุนในโครงสร้างพื้นฐาน
- รายได้รัฐบาล 5 เดือนทะลุเกินเป้าแสนล้าน
- ดุลการค้าญี่ปุ่นขาดดุล 8 เดือนติดต่อกัน
- เฟดคงมติอัตราดอกเบี้ยระยะสั้น เดินหน้าโครงการซื้อสินทรัพย์วงเงิน 8.5 หมื่นล้านดอลลาร์ฯ
- วิฤติการเงินไซปรัส

## ภาวะเศรษฐกิจสำคัญในรอบสัปดาห์

### ดัชนีเชื่อมั่นอุตสาหกรรม ก.พ. ร่วง 2 เดือนต่อเนื่อง เหตุห่วงค่าแรงดันต้นทุนพุ่ง

นายพยุหศักดิ์ ซาติสุทธิผล ประธานสภาอุตสาหกรรมแห่งประเทศไทย (ส.อ.ท.) เปิดเผยถึงดัชนีความเชื่อมั่นภาคอุตสาหกรรมในเดือนกุมภาพันธ์ 2556 จำนวน 1,076 รายครอบคลุม 42 กลุ่มอุตสาหกรรม อยู่ที่ 95.5 ปรับตัวลดลงจากระดับ 97.3 ในเดือนมกราคม เป็นผลจากการปรับตัวลดลงของค่าดัชนีความเชื่อมั่นในองค์ประกอบยอดคำสั่งซื้อโดยรวม ยอดขายโดยรวม ปริมาณการผลิต ต้นทุนประกอบการ และผลประกอบการ เพราะผู้ประกอบการมีความกังวลเกี่ยวกับต้นทุนที่สูงขึ้นจากการปรับค่าจ้าง ราคาพลังงานและวัตถุดิบ และเดือนกุมภาพันธ์ยังมีวันทำงานน้อยกว่าปกติและอยู่ในเทศกาลตรุษจีนส่งผลให้โรงงานบางส่วนหยุดดำเนินการ

เมื่อพิจารณาดัชนีความเชื่อมั่นภาคการณ 3 เดือนข้างหน้า อยู่ที่ 103.1 เพิ่มขึ้นจากเดือนมกราคม ที่อยู่ระดับ 101.5 เพราะคาดว่ายอดคำสั่งซื้อ ยอดขาย ปริมาณการผลิต และผลประกอบการดีขึ้น โดยค่าดัชนีความเชื่อมั่นภาคอุตสาหกรรมลดลงติดต่อกันเป็นเดือนที่ 2 นับตั้งแต่ต้นปี แต่คาดว่าเดือน

มีนาคมดัชนีจะปรับตัวกลับมาดีขึ้น เพราะผู้ประกอบการปรับตัวกับต้นทุนการผลิตสูงขึ้น โดยเฉพาะผลกระทบจากนโยบายการขึ้นค่าแรงขั้นต่ำ 300 บาททั่วประเทศ ที่ส่งผลให้ต้นทุนของผู้ประกอบการปรับตัวในทิศทางที่เพิ่มขึ้น

โดยนายพยุหศักดิ์กล่าวว่าสิ่งที่ภาคเอกชนต้องการให้ภาครัฐเข้ามาแก้ไขคือปัญหาการขาดแคลนแรงงาน ทั้งแรงงานฝีมือและไร้ฝีมือ เร่งหามาตรการแก้ปัญหาภัยแล้ง พร้อมทั้งกำหนดนโยบายการบริหารจัดการด้านพลังงานอย่างยั่งยืนให้กับภาคอุตสาหกรรม การสร้างเสถียรภาพและความมั่นคงทางการเมือง และสนับสนุนให้สถาบันการเงินพิจารณาปล่อยสินเชื่อดอกเบี้ยต่ำให้กับ SMEs มากขึ้น เพื่อช่วยเสริมสภาพคล่องของกิจการ รวมถึงสามารถเข้าถึงแหล่งเงินทุนได้ง่าย

จากค่าดัชนีความเชื่อมั่นภาคอุตสาหกรรมในเดือนกุมภาพันธ์ที่อยู่ในระดับต่ำกว่า 100 แสดงให้เห็นว่าผู้ประกอบการมีความเชื่อมั่นอยู่ในระดับที่ไม่ดีนัก โดยสาเหตุหลักเป็นผลจากความกังวลในเรื่องต้นทุนการผลิตที่เพิ่มขึ้น โดยเฉพาะอย่างยิ่งต้นทุนค่าจ้างแรงงานจากนโยบายปรับขึ้นค่าแรงขั้นต่ำวันละ 300 บาท รวมถึงราคาพลังงานและวัตถุดิบที่มี



แนวโน้มสูงขึ้นต่อเนื่อง อย่างไรก็ตามสถานการณ์เศรษฐกิจโลกที่เริ่มมีแนวโน้มปรับตัวดีขึ้นส่งผลให้ดัชนีความเชื่อมั่นของกลุ่มอุตสาหกรรมที่มีการส่งออกเกินกว่าร้อยละ 50 ในเดือนกุมภาพันธ์ 2556 อยู่ที่ระดับ 98.0 เพิ่มขึ้นจากเดือนก่อนหน้าที่อยู่ที่ระดับ 96.7 สอดคล้องกับสถานการณ์การส่งออกของประเทศที่ปรับตัวดีขึ้นอย่างต่อเนื่องนับตั้งแต่เดือนตุลาคมของปีที่ผ่านมา โดยมูลค่าการส่งออกสินค้าในเดือนมกราคม 2556 ขยายตัวร้อยละ 16.09 เมื่อเทียบกับช่วงเดียวกันของปีก่อน โดยเป็นผลจากการขยายตัวของการส่งออกสินค้าอุตสาหกรรมเป็นหลัก ทั้งในส่วนของอุตสาหกรรมยานยนต์ อิเล็กทรอนิกส์ และเครื่องใช้ไฟฟ้า เป็นต้น จากแนวโน้มการส่งออกสินค้าอุตสาหกรรมที่ขยายตัวในระดับที่ดีดังกล่าวส่งผลให้คาดว่าความเชื่อมั่นของผู้ประกอบการภาคอุตสาหกรรมน่าจะสามารถปรับตัวดีขึ้นได้ในระยะต่อไป

**ยอดผลิตรถยนต์ ก.พ. 229,204 คัน โตพุ่งร้อยละ 36.35**

นายสุรพงษ์ ไพสิฐพัฒนพงษ์ รองประธานและโฆษกกลุ่มอุตสาหกรรมยานยนต์สภาคอุตสาหกรรมแห่งประเทศไทย (ส.อ.ท.) เปิดเผยยอดการผลิตรถยนต์เดือนกุมภาพันธ์ 2556 มีจำนวนทั้งสิ้น 229,204 คัน เพิ่มขึ้นจากเดือนกุมภาพันธ์ 2555 ร้อยละ 36.35 แต่ลดลงจากเดือนมกราคม 2556 ร้อยละ 2.89 เนื่องจากเดือนกุมภาพันธ์มีวันทำงานน้อยกว่า โดยในช่วง 2 เดือนที่ผ่านมา (ม.ค.-ก.พ.) ผลิตได้ทั้งสิ้น 465,229 คัน เพิ่มขึ้นจากช่วงเดียวกันของปี 2555 ร้อยละ 50.74

ทั้งนี้เดือนกุมภาพันธ์ 2556 เป็นการผลิตเพื่อการส่งออก 90,124 คัน เท่ากับร้อยละ 39.32 ของยอดการผลิตทั้งหมด เพิ่มขึ้นจากเดือนกุมภาพันธ์ 2555 ร้อยละ 14.38 ส่วนเดือนมกราคม-กุมภาพันธ์ 2556 ผลิตเพื่อส่งออกได้ 190,131 คัน เท่ากับร้อยละ 40.87 ของยอดการผลิตทั้งหมด เพิ่มขึ้นจากช่วงเดียวกันของปี 2555 ร้อยละ 33.13

ส่วนผลิตเพื่อจำหน่ายในประเทศ เดือนกุมภาพันธ์ 2556 ผลิตได้ 139,080 คัน เท่ากับร้อยละ 60.68 ของยอดการผลิตทั้งหมด เพิ่มขึ้นจากเดือนกุมภาพันธ์ 2555 ร้อยละ 55.74 และเดือนมกราคม-กุมภาพันธ์ 2556 ผลิตได้ 275,098 คัน เท่ากับร้อยละ 59.13 ของยอดการผลิตทั้งหมด เพิ่มขึ้นจากเดือนมกราคม-กุมภาพันธ์ 2555 ร้อยละ 65.91 ซึ่งการผลิตเพื่อจำหน่ายในประเทศมากกว่าผลิตเพื่อส่งออก เนื่องจากเร่งส่งมอบ

รถยนต์ให้กับผู้จอร์ถยนต์ตามโครงการคืนภาษีรถยนต์คันแรก

สถานการณ์การผลิตรถยนต์ในเดือนกุมภาพันธ์ 2556 ที่ปรับตัวเพิ่มขึ้นในระดับสูง ส่วนหนึ่งเป็นผลจากปัจจัยฐานต่ำในช่วงเดียวกันของปีที่ผ่านมาที่เพิ่งผ่านพ้นสถานการณ์น้ำท่วมใหญ่ในช่วงปลายปี 2554 รวมถึงการเร่งการผลิตเพื่อส่งมอบให้แก่ผู้จอร์ถยนต์ตามโครงการคืนภาษีรถยนต์คันแรกที่ยังมียอดค้างการส่งมอบอยู่เป็นจำนวนมาก ซึ่งคาดว่าสถานการณ์การผลิตรถยนต์น่าจะสามารถขยายตัวได้อย่างต่อเนื่องในระยะต่อไป เนื่องจากการส่งมอบตามโครงการคืนภาษีรถยนต์คันแรกที่คาดว่าจะต้องมีการส่งมอบรถยนต์แล้วเสร็จในช่วงไตรมาสที่ 3 ของปีนี้ รวมถึงสถานการณ์ด้านการส่งออกรถยนต์ที่ยังคงมีการขยายตัวต่อเนื่องจากความต้องการของประเทศคู่ค้าที่มีเข้ามาอย่างต่อเนื่อง

**พาณิชย์ ไขว่ส่งออกข้าว 2 เดือนอันดับหนึ่ง**

นายทิมพร นาทวรทัต รองอธิบดีกรมการค้าต่างประเทศ เปิดเผยว่าจากการประชุมประเมินสถานการณ์ส่งออกข้าวในช่วง 2 เดือนแรก (มกราคม-กุมภาพันธ์) 2556 ไทยสามารถส่งออกได้เป็นอันดับหนึ่งปริมาณ 1.04 ล้านตัน รองลงมาคือ อินเดีย 9.6 แสนตัน และเวียดนาม 7.5 แสนตัน โดยราคาส่งออกเฉลี่ยตันละ 711 ดอลลาร์สหรัฐฯ เพิ่มขึ้นจากช่วงปลายปี 2555 ราคาเฉลี่ยตันละ 688 ดอลลาร์สหรัฐฯ

ในเบื้องต้นจะเห็นว่าการส่งออกข้าวไทยมีแนวโน้มทิศทางที่ดี แต่อาจเป็นเพียงช่วงเวลาระยะสั้นเท่านั้น ส่วนหนึ่งเป็นผลมาจากมีการระบายข้าวได้เพิ่มขึ้น ซึ่งเป็นการระบายข้าวในสต็อกของรัฐบาลในราคาที่ต่ำลง แต่สิ่งที่ควรให้ความสำคัญเป็นอย่างยิ่ง ซึ่งอาจจะจะเป็นปัจจัยเสี่ยงส่งผลทำให้การส่งออกข้าวไทยลดลง โดยเฉพาะในปัจจุบันปัญหาของค่าเงินบาทที่ปรับตัวแข็งค่าขึ้นสูงสุดในรอบหลายปีที่ผ่านมา ซึ่งจะส่งผลให้ราคาส่งออกข้าวไทยปรับตัวสูงขึ้นกว่าคู่แข่ง และทำให้ข้าวไทยแข่งขันด้านราคากับประเทศคู่แข่งได้ลำบากมากขึ้น และปัจจัยสำคัญอีกด้านที่ต้องติดตามด้วยเช่นกัน คือ ประเทศที่นำเข้าข้าวหลักจากไทย เช่น ฟิลิปปินส์ และอินโดนีเซีย และประเทศผู้ส่งออกหลักอย่างเวียดนาม ที่มีแนวโน้มของผลผลิตเพิ่มขึ้น เนื่องจากสภาพภูมิอากาศที่เอื้ออำนวยต่อการเพาะปลูก ซึ่งจะส่งผลกระทบต่อ การส่งออกข้าวไทย ทั้งในแง่ของราคาและปริมาณการส่งออก ดังนั้นภาพรวมของการส่งออกข้าวไทยในทั้งปี 2556 นั้น อาจไม่



เป็นไปตามเป้าหมายที่ได้คาดการณ์เอาไว้หากไม่มีการมีมาตรการออกมารองรับผลกระทบจากปัญหาค่าเงินบาทที่แข็งค่าขึ้น

## กรมเห็นชอบร่าง พ.ร.บ. กู้เงิน 2 ล้านล้านบาท เพื่อลงทุนในโครงสร้างพื้นฐาน

ที่ประชุมคณะรัฐมนตรีได้มีมติเมื่อวันที่ 19 มีนาคม 2556 เห็นชอบร่างพระราชบัญญัติให้อำนาจกระทรวงการคลังกู้เงินเพื่อการลงทุนในโครงสร้างพื้นฐานด้านการขนส่งของประเทศให้อำนาจกระทรวงการคลังกู้เงิน 2 ล้านล้านบาท เพื่อลงทุนด้านโครงสร้างพื้นฐาน ซึ่งกระทรวงการคลังจะสามารถกู้เงินตราต่างประเทศหรือเงินบาทเพื่อนำมาใช้ลงทุนในโครงการต่าง ๆ ภายใต้ยุทธศาสตร์และแผนงานที่กำหนดไว้

การลงทุนโครงสร้างพื้นฐานตามร่าง พ.ร.บ. ดังกล่าวจะกระทำภายใต้ยุทธศาสตร์การพัฒนาโครงสร้างพื้นฐานด้านคมนาคมขนส่งของประเทศ 3 ยุทธศาสตร์ ได้แก่ เพิ่มขีดความสามารถในการแข่งขันของประเทศในอนาคต ภายใต้การเชื่อมโยงเศรษฐกิจภายในประเทศกับประเทศเพื่อนบ้านภายใต้กรอบ AEC ผ่าน 3 ยุทธศาสตร์หลัก คือ 1) ยุทธศาสตร์ปรับเปลี่ยนรูปแบบการขนส่งสินค้าทางถนนสู่การขนส่งระบบรางและทางน้ำ ที่มีต้นทุนต่ำ 2) ยุทธศาสตร์พัฒนาโครงสร้างพื้นฐานและสิ่งอำนวยความสะดวกในการเดินทางและขนส่งไปสู่ศูนย์กลางของภูมิภาคทั่วประเทศ และเชื่อมโยงประเทศเพื่อนบ้าน และ 3) ยุทธศาสตร์พัฒนาและปรับปรุงระบบขนส่งเพื่อยกระดับความคล่องตัว แบ่งเป็นวงเงินลงทุนรวมทั้งหมด 1.93 แสนล้านบาท และเงินสำรองจ่าย 6.31 หมื่นล้านบาท ซึ่งการลงทุนในครั้งนี้จะช่วยกระตุ้นการลงทุนภายในประเทศเพื่อลดความเสี่ยงจากปัจจัยภายนอก อาทิ ความผันผวนทางเศรษฐกิจของประเทศคู่ค้า โดยคาดว่าผลของการดำเนินโครงการดังกล่าวจะส่งผลให้รายได้ต่อหัวของประชากรเพิ่มขึ้นเป็น 10,000 เหรียญสหรัฐต่อปี (ปัจจุบันอยู่ที่ 5,000 เหรียญสหรัฐต่อปี) เนื่องจากการลงทุนดังกล่าวจะทำให้เศรษฐกิจไทยมีการเติบโตได้เฉลี่ยร้อยละ 6 หรือมากกว่านั้น สำหรับหนี้สาธารณะต่อ GDP คาดว่าจะสูงขึ้นแต่ไม่เกิน ร้อยละ 50 ซึ่งเป็นในระดับที่สามารถบริหารจัดการได้ ซึ่งโครงการดังกล่าวจะมีส่วนอย่างมากในการเสริมสร้างศักยภาพทางเศรษฐกิจของประเทศ แต่อย่างไรก็ตามภาครัฐจะต้องมีการดำเนินการโครงการอย่างรัดกุมและโปร่งใส

และเปิดโอกาสให้หน่วยงานภาคเอกชนเข้าไปมีส่วนร่วมในการดำเนินโครงการและตรวจสอบการดำเนินงานอย่างใกล้ชิดในทุกขั้นตอน

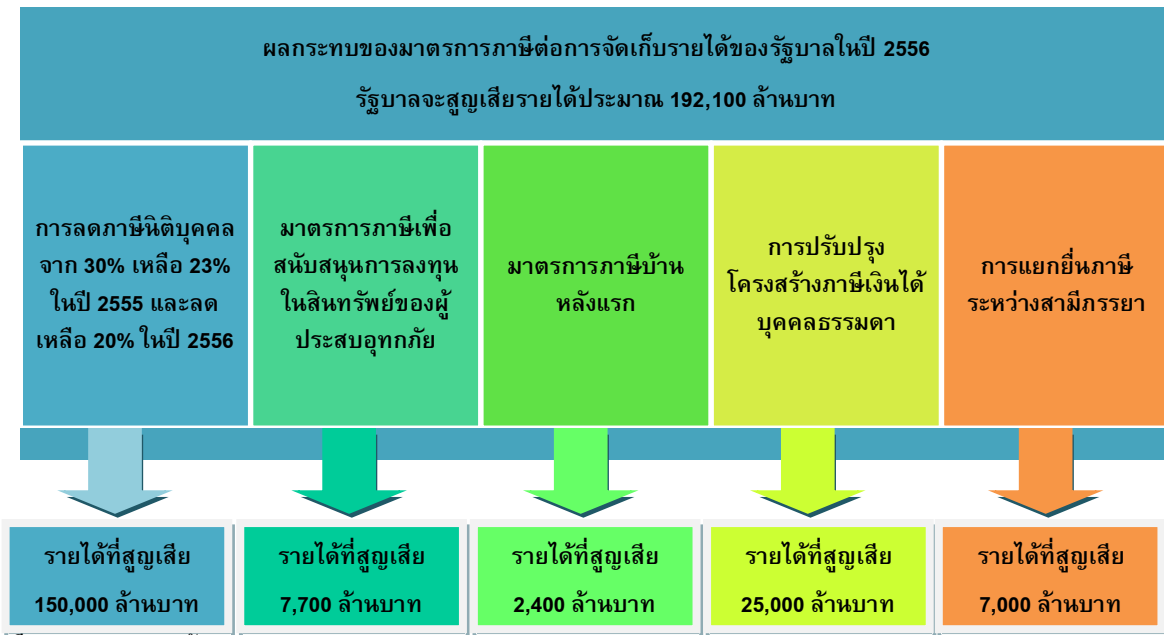
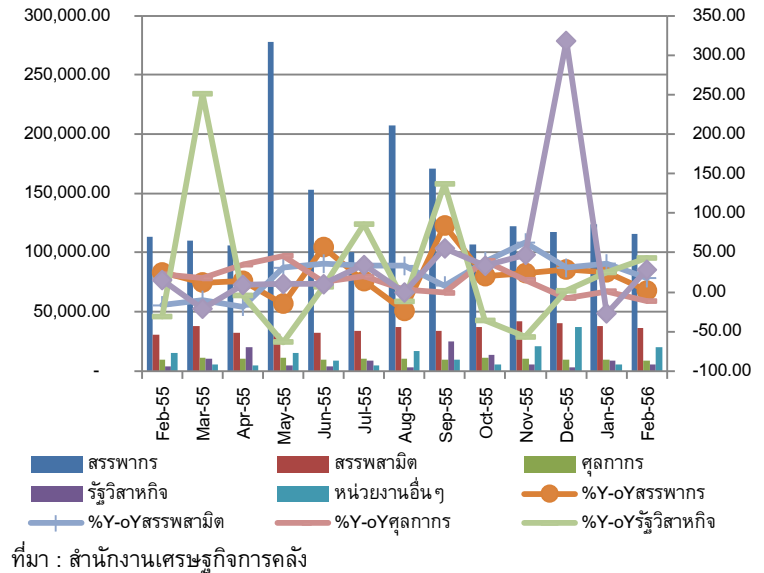
## รายได้รัฐบาล 5 เดือนกระฉูดเกินเป้าแสนล้าน

กระทรวงการคลังแถลงผลการจัดเก็บรายได้ของรัฐบาลในเดือนกุมภาพันธ์ ซึ่งเป็นเดือนที่ 5 ของปีงบประมาณ 2556 ทะลุเป้ารายได้ของทั้ง 3 กรม สะท้อนถึงการขยายตัวอย่างต่อเนื่องของเศรษฐกิจภายในประเทศทั้งการบริโภค การลงทุน และรายได้ภาคครัวเรือน เป็นผลให้รายได้สุทธิของรัฐบาลอยู่ที่ 158.9 พันล้านบาท สูงกว่าประมาณการ 5.7 พันล้านบาท หรือร้อยละ 3.7 (สูงกว่าเดือนเดียวกันของปีที่แล้วร้อยละ 9.3) โดยภาษีที่สามารถจัดเก็บได้สูงกว่าประมาณการที่สำคัญ ได้แก่ ภาษีสรรพสามิตรถยนต์เป็นผลจากโครงการรถยนต์คันแรก ประกอบกับการจัดเก็บรายได้ของหน่วยอื่นที่สูงกว่าประมาณการจากการจัดเก็บรายได้การสัมปทานปิโตรเลียมเป็นผลจากปริมาณปิโตรเลียมที่ขุดเจาะได้สูงกว่าที่คาดไว้ และรายการคืนเงินบำรุงองค์การกระจายเสียงและแพร่ภาพสาธารณะแห่งประเทศไทย (TPBS) และการนำส่งรายได้ของรัฐวิสาหกิจที่สูงกว่าประมาณการจากการเหลือมการนำส่งเงินปันผลของการท่าอากาศยานแห่งประเทศไทยและกองทุนวายุภักษ์ 1 ในขณะที่ภาษีที่สามารถจัดเก็บได้ต่ำกว่าประมาณการที่สำคัญ ได้แก่ ภาษีมูลค่าเพิ่มเป็นผลมาจากมูลค่าการนำเข้าที่ชะลอลดลงหลังจากที่ได้มีการเร่งนำเข้าสินค้าในเดือนมกราคม ส่งผลให้รายได้สุทธิของรัฐบาล 5 เดือนแรกอยู่ที่ 830.2 พันล้านบาท สูงกว่าประมาณการ 95.4 พันล้านบาท หรือร้อยละ 13.0 (สูงกว่าเดือนเดียวกันของปีที่ผ่านมา ร้อยละ 22.4)

จากข้อมูลการจัดเก็บรายได้ของรัฐบาลที่สูงกว่าเป้าหมาย สะท้อนให้ถึงแนวโน้มการขยายตัวทางเศรษฐกิจของประเทศอย่างต่อเนื่องจากการบริโภคและการลงทุนภายในประเทศ จากนโยบายกระตุ้นเศรษฐกิจของภาครัฐทั้งการบริโภคของครัวเรือน (นโยบายค่าแรง 300 ขึ้นเงินเดือนข้าราชการและลูกจ้างภาครัฐ) การลงทุนของภาครัฐเอกชนจากโครงการพัฒนาโครงสร้างพื้นฐานของภาครัฐ ประกอบการปรับเพิ่มอัตราภาษีสุราและยาสูบ รวมทั้งรายได้จากการประมูลให้ใช้คลื่นความถี่ 3G แต่อย่างไรก็ตามยังมีปัจจัยเสี่ยงที่อาจจะส่งผลกระทบต่อการจัดเก็บรายได้ของรัฐบาลในภาพรวมทั้งปีที่พึงระวัง



อาทิ การขึ้นค่าแรงขั้นต่ำ 300 บาททั่วประเทศ การลดภาษีนิติบุคคลจากร้อยละ 30 เหลือร้อยละ 23 ในปี 2555 และลดเหลือร้อยละ 20 ในปี 2556 มาตรการภาษีเพื่อสนับสนุนการลงทุนในสินทรัพย์ของผู้ประกอบธุรกิจ อาจจะส่งผลต่อการจัดเก็บภาษีนิติบุคคล การปรับปรุงโครงสร้างภาษีเงินได้บุคคลธรรมดา การแยกยื่นภาษีระหว่างสามีภรรยา มาตรการภาษีบ้านหลังแรก ซึ่งอาจส่งผลต่อการจัดเก็บภาษีเงินได้บุคคลธรรมดา โดยกระทรวงการคลังมีการคาดการณ์ว่าจากมาตรการที่กล่าวมานั้น รัฐบาลจะสูญเสียรายได้ประมาณ 192,100 ล้านบาท นอกจากนี้สถานการณ์ทางการเมืองที่ยังมีความผันผวนและสถานการณ์การก่อความไม่สงบทางชายแดนภาคใต้ อาจจะมีผลต่อบรรยากาศการค้าและการลงทุนของประเทศ รวมทั้งภาวะเศรษฐกิจของประเทศคู่ค้าที่ยังมีความผันผวนและการแข็งค่าของค่าเงินบาทที่มีผลกระทบต่อภาคการส่งออกอาจจะส่งผลต่อการจัดเก็บภาษีอากรขาออก





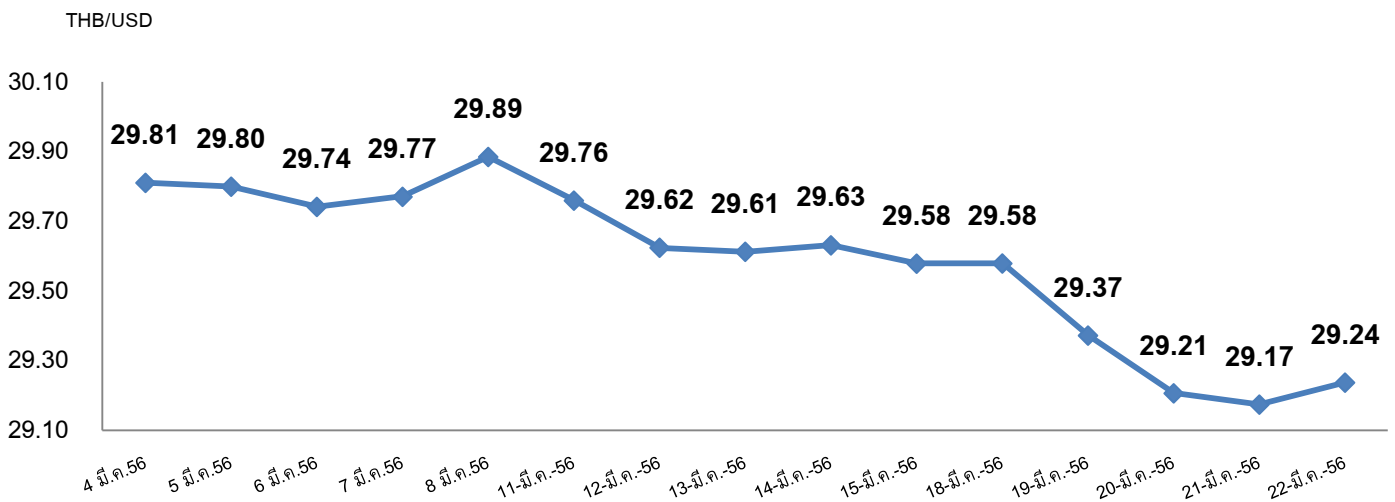
## การเงินการลงทุนรอบสัปดาห์

### SET Index ลดฮวบ 106.20 จุด มูลค่าซื้อขายคึกคักตลอด สัปดาห์

SET Index ณ.วันที่ 22 มีนาคม 2556 ปิดที่ระดับ 1,478.97 จุด ปรับตัวลดลงรุนแรง 106.20 จุดเมื่อเทียบกับดัชนีในช่วงต้นสัปดาห์ที่อยู่ที 1,585.17 จุด โดยมีมูลค่าการซื้อขายหนาแน่นตลอดสัปดาห์ 388,222.09 ล้านบาท เพิ่มขึ้นมากจากมูลค่าการซื้อขายตลอดสัปดาห์ก่อนที่มีมูลค่าการซื้อขาย 364,082.38 ล้านบาท อันเป็นผลมาจากการเทขายทำกำไรของนักลงทุนภายหลังตลาดมีการปรับตัวเพิ่มขึ้นมากและต่อเนื่องในช่วงก่อนหน้า โดยมูลค่าการซื้อขายสะสม (วันที่ 1-22 มีนาคม 2556) นักลงทุนสถาบันในประเทศ บัญชีบริษัทหลักทรัพย์ และนักลงทุนต่างประเทศ ซื้อสุทธิ 3,856.15, 1,994.93 และ 5,108.76 ล้านบาทตามลำดับ ในขณะที่นักลงทุนทั่วไปในประเทศขายสุทธิ 10,959.84 ล้านบาท

**ค่าเงินบาททำสถิติใหม่จากการไหลเข้าของเงินตราต่างประเทศขาย คาดสัปดาห์หน้าค่าเงินบาทจะอยู่ในช่วง 29.15-29.35 บาทต่อดอลลาร์สหรัฐฯ**

ค่าเงินบาทปรับตัวแข็งค่าขึ้นอย่างรวดเร็วจากสัปดาห์ก่อน โดย ณ วันที่ 22 มีนาคม 2556 ปิดที่ระดับ 29.24 บาทต่อดอลลาร์สหรัฐฯ แข็งค่าขึ้นร้อยละ 1.16 เมื่อเทียบกับระดับ 29.58 บาทต่อดอลลาร์สหรัฐฯ ณ วันที่ 15 มีนาคม 2556 จากการไหลเข้าของเงินตราต่างประเทศมาเพื่อซื้อพันธบัตรชดเชยเงินเพื่อของรัฐบาลไทย รวมทั้งการลงทุนในตราสารหนี้ที่มีผลตอบแทนดีกว่าเมื่อเทียบกับประเทศอื่นๆ กรอบกับมีการชะลอการทำธุรกรรมของผู้นำเข้า และความตระหนกของผู้ส่งออกที่เทขายเงินดอลลาร์เพื่อลดความเสี่ยงอัตราแลกเปลี่ยน อีกทั้งยังมีปัญหาด้านการเงินของประเทศไชปรัส จากปัจจัยทั้งหลายที่กล่าวมาส่งผลให้มีความต้องการเงินบาทเพิ่มมากขึ้นในระยะเวลาอันสั้นซึ่งทำให้ค่าเงินบาทในช่วงสัปดาห์นี้ปรับตัวแข็งค่าขึ้นอย่างรวดเร็วโดยแข็งค่าสูงสุดหลังที่ประกาศค่าเงินบาทลอยตัวในปี 2540 ดังนั้น **ศูนย์พยากรณ์เศรษฐกิจและธุรกิจคาดการณ์ว่า**ในสัปดาห์หน้า (18 -22 มี.ค. 56 ) ค่าเงินบาทจะเคลื่อนไหวอยู่ในกรอบ 29.15 – 29.35 บาทต่อดอลลาร์สหรัฐฯ







## ราคาทองคำตลอดสัปดาห์ปรับตัวเพิ่มขึ้น 18.50 เหรียญสหรัฐต่อออนซ์

ราคาทองคำในสัปดาห์นี้มีการปรับตัวเพิ่มขึ้นจากสัปดาห์ก่อน โดยราคาทองคำ ณ.วันที่ 22 มีนาคม 2556 อยู่ที่

ระดับ 1,615.50 เหรียญสหรัฐต่อออนซ์ ปรับตัวเพิ่มขึ้นจากราคาทองในช่วงต้นสัปดาห์ที่อยู่ระดับ 1,597.00 เหรียญสหรัฐต่อออนซ์ โดยปรับตัวเพิ่มขึ้น 18.50 เหรียญสหรัฐต่อออนซ์

## เศรษฐกิจโลกรอบสัปดาห์

### ดุลการค้าญี่ปุ่นขาดดุล 8 เดือนติดต่อกัน

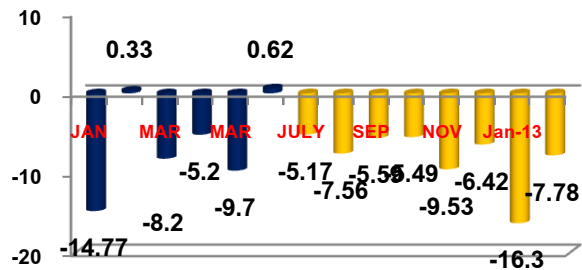
กระทรวงการคลังญี่ปุ่นเปิดเผยดุลการค้าขาดดุล 7.78 แสนล้านเยนในเดือนกุมภาพันธ์ ซึ่งเป็นการขาดดุลติดต่อกันเป็นเดือนที่ 8 และถือเป็นครั้งแรกที่ญี่ปุ่นขาดดุลการค้ามานานถึง 8 เดือน นับตั้งแต่ปี 1979 โดยในช่วงดังกล่าวญี่ปุ่นได้รับผลกระทบจากวิกฤตน้ำมันขาดแคลน

เมื่อพิจารณาด้านการส่งออกและนำเข้าพบว่าญี่ปุ่นมีการนำเข้าเดือนกุมภาพันธ์ ปรับตัวสูงขึ้นร้อยละ 11.9 เมื่อเทียบกับช่วงเดียวกันของปีที่ผ่านมา โดยมีมูลค่า 6.06 ล้านล้านเยน ซึ่งเป็นการนำเข้าเพิ่มขึ้นติดต่อกันเป็นเดือนที่ 4 สำหรับด้านการส่งออกนั้นญี่ปุ่นมีการส่งออกลดลงโดยเฉพาะประเทศคู่ค้าสำคัญอย่างประเทศจีนซึ่งลดลงร้อยละ 15.8 เมื่อเทียบกับช่วงเดียวกันของปีที่ผ่านมา สำหรับสินค้าที่มีการส่งออกลดลง ได้แก่ เครื่องจักรไฟฟ้าและยานยนต์

ส่วนสาเหตุที่ทำให้ญี่ปุ่นมียอดขาดดุลการค้าเพิ่มขึ้นนั้น มีปัจจัยหลักมาจากการนำเข้าน้ำมันและก๊าซที่เพิ่มสูงขึ้น ร้อยละ 12.3 และ 19.1 ตามลำดับ รวมทั้งในช่วงที่ผ่านมา ค่าเงินเยนมีแนวโน้มอ่อนค่าลงทำให้มูลค่าการนำเข้าน้ำมันมีมูลค่าเพิ่มสูงขึ้น

สำหรับประเทศญี่ปุ่นในช่วงตั้งแต่ปี 1980-2009 ถือได้ว่าเป็นประเทศที่มีดุลการค้าเกินดุลอย่างต่อเนื่อง แต่หลังจากประสบปัญหาแผ่นดินไหวครั้งใหญ่ในเดือนมีนาคม 2011 ทำให้ญี่ปุ่นต้องพึ่งพิงพลังงานจากต่างประเทศเป็นจำนวนมาก ส่งผลให้ดุลการค้าขาดดุลตลอดระยะเวลาเกือบ 2 ปีที่ผ่านมา ซึ่งถือเป็นอุปสรรคหนึ่งสำหรับการขยายตัวทางเศรษฐกิจ เพราะฉะนั้นเพื่อให้เศรษฐกิจญี่ปุ่นกลับมาฟื้นตัวอีกครั้ง ภาครัฐควรต้องเร่งแก้ปัญหาโดยลดการพึ่งพิงพลังงานจากต่างประเทศลง และเร่งหาแนวทางในการขยายการส่งออกเพิ่มมากขึ้น

## Balance of Trade



### เฟดคงมติอัตราดอกเบี้ยระยะสั้น เดินหน้าโครงการซื้อสินทรัพย์วงเงิน 8.5 หมื่นล้านดอลลาร์

ธนาคารกลางสหรัฐ (เฟด) มีมติคงอัตราดอกเบี้ยระยะสั้น (Fed funds rate) ที่ระดับร้อยละ 0-0.25 พร้อมกับจะยังเดินหน้าโครงการซื้อสินทรัพย์ในวงเงิน 8.5 หมื่นล้านดอลลาร์/เดือน จนกว่าอัตราว่างงานจะลดต่ำกว่าร้อยละ 6.5 ซึ่งวงเงิน 8.5 หมื่นล้านดอลลาร์ ประกอบด้วยการซื้อพันธบัตรรัฐบาลสหรัฐในวงเงิน 4.5 หมื่นล้านดอลลาร์/เดือน ตามมาตรการผ่อนคลายนโยบายการเงินรอบที่ 4 (QE4) และซื้อหลักทรัพย์ที่ได้รับการค้ำประกันจากสัญญาจำนอง (MBS) วงเงิน 4 หมื่นล้านดอลลาร์/เดือน ตามมาตรการ QE 3

ซึ่งการคงนโยบายขยายดังกล่าว เพิ่มเป็นการกระตุ้นการปล่อยกู้ตลอดจนกิจกรรมการกู้ยืมภายในระบบให้คึกคักมากขึ้น เพื่อให้เกิดการหมุนเวียนในระบบเศรษฐกิจ และการจ้าง ซึ่งในช่วงระยะเวลาที่ดำเนินมาตรการดังกล่าว ส่งผลให้การขยายตัวทางเศรษฐกิจของประเทศมีแนวโน้มที่จะปรับตัวดีขึ้น สังเกตได้จากตัวเลขทางเศรษฐกิจในด้านต่าง ๆ ไม่ว่าจะเป็นดัชนีความเชื่อมั่นผู้บริโภคเดือนกุมภาพันธ์ อยู่ที่ 69.6 จุด จากเดือนก่อนอยู่ที่ 58.4 จุด ตัวเลขการเริ่มสร้างบ้านในเดือนกุมภาพันธ์เพิ่มขึ้น



ร้อยละ 0.8 ซึ่งเป็นสถิติสูงสุดในรอบเกือบ 5 ปี รวมทั้งอัตราการว่างปรับตัวลดลงจากร้อยละ 7.9 เหลือเพียงร้อยละ 7.7 ส่วนปัจจัยที่อาจจะส่งผลกระทบต่อเศรษฐกิจของประเทศยังคงเป็นเรื่องการปรับลดงบประมาณรายจ่ายและการปรับเพิ่มเพดานหนี้ ซึ่งเฟดคาดว่า การเติบโตเศรษฐกิจสหรัฐในปีนี้อยู่ที่ร้อยละ 2.3-2.8

## วิกฤติการเงินไซปรัส

ไซปรัสกลายเป็นประเทศที่ห้าที่ขอความช่วยเหลือจากทროยกา (ประกอบด้วยคณะกรรมการกิจการยุโรป (EC) ธนาคารกลางยุโรป (ECB) และกองทุนการเงินระหว่างประเทศ (IMF)) ทั้งสำหรับภาคธนาคารที่ได้รับผลกระทบจากการปล่อยเงินกู้ให้กับกรีซ และสำหรับการขาดดุลงบประมาณ เป็นจำนวนเงินรวม 10,000 ล้านยูโร ซึ่งเงินจำนวนนี้จะทำให้ไซปรัสไม่ต้องเผชิญกับภาวะการผิดชำระหนี้ในเดือนพฤษภาคมที่จะถึงนี้ เงื่อนไขในการให้ความช่วยเหลือคือ ให้ผู้ถือครองเงินฝากธนาคารในประเทศต้องเข้ามามีส่วนร่วมในการแก้ไขปัญหา โดยกำหนดให้ผู้มีเงินฝากในบัญชีมากกว่า 100,000 ยูโร จะถูกหักภาษีร้อยละ 9.9 และร้อยละ 6.75 สำหรับผู้ที่มีเงินฝากในบัญชีต่ำกว่า 100,000 ยูโร (คาดว่าจะทำให้ไซปรัสระดมทุนได้ 5,800 ล้านยูโร) สำหรับการจัดเก็บภาษีเงินฝากในครั้งนี้เป็นการจัดเก็บจากบัญชีเงินฝากทุกประเภทไม่ว่าจะเป็นบัญชีเงินฝากของนิติบุคคล เด็กนักเรียน หรือชาวต่างชาติที่อาศัยอยู่ในไซปรัส ทำให้ประชาชนจำนวนมากถอนเงินออกจากบัญชีเงินฝาก ภายหลังจากที่รัฐบาลไซปรัสเตรียมลงมติรับข้อตกลงดังกล่าว ประชาชนจำนวนมากออกมาเดินขบวนประท้วง ซึ่งล่าสุดรัฐบาลไซปรัสได้ปฏิเสธมาตรการจัดเก็บภาษีเงินฝากธนาคารพาณิชย์

จากการปฏิเสธเงื่อนไขดังกล่าว ทำให้ไซปรัสกำลังประสบกับความยากลำบากในการค้าธนาคารพาณิชย์ในประเทศ และ

ต้องพยายามหาวิธีการแก้ไข ซึ่งท้ายสุดมีความเป็นไปได้ถึง 3 กรณี คือ

- กรณีที่ 1 ไซปรัสผิดนัดชำระหนี้ และต้องออกจากความเป็นสมาชิกยูโรโซน กรณีนี้อาจมีความเป็นไปได้ อีกทั้งเยอรมนีซึ่งเป็นประเทศสำคัญในการตัดสินใจยังออกประกาศว่าจำนวนเงินช่วยเหลือไซปรัสไม่ควรเกิน 1 ล้านยูโร การออกจากการเป็นสมาชิกยูโรโซนของไซปรัสอาจจะไม่ส่งผลกระทบต่อมากนักเนื่องจากไซปรัสเป็นประเทศเล็ก แต่ในระยะยาวก็อาจเป็นต้นแบบให้ประเทศอื่นทำตาม โดยเฉพาะในกลุ่ม PIGS

- กรณีที่ 2 ไซปรัสอาจจะขอปรับเงื่อนไขการช่วยเหลือกับ EU และ IMF

กรณีที่ 3 การขอรับความช่วยเหลือจากที่อื่นอย่างรัสเซียและจีน ซึ่งอาจทำให้เกิดความขัดแย้งในประเทศหรือภูมิภาคได้

## สถานการณ์ราคาน้ำมัน

ราคาน้ำมันดิบดูไบสัปดาห์นี้ มีความผันผวนจากความไม่มั่นใจในเสถียรภาพเศรษฐกิจของยูโรโซน และความกังวลว่าไซปรัสจะได้รับเงินช่วยเหลือเพื่อหลีกเลี่ยงการผิดนัดชำระหนี้หรือไม่ หลังรัฐสภาไซปรัสลงมติคัดค้านมาตรการเก็บภาษีเงินฝากธนาคารพาณิชย์เพื่อเป็นข้อแลกเปลี่ยนในการรับเงินช่วยเหลือ 10,000 ล้านยูโรจากสหภาพยุโรป (EU) และกองทุนการเงินระหว่างประเทศ (IMF) อย่างไรก็ตามตัวเลขภาคการผลิตของสหรัฐฯ ที่มีการขยายตัวมากกว่าที่คาดไว้ การประกาศเดินหน้ามาตรการ QE ของสหรัฐฯ และการเข้าซื้อตราสารหนี้ที่มีสัญญาจำนองค้ำประกัน และพันธบัตรรัฐบาลเดือนละ 8.5 หมื่นล้านดอลลาร์สหรัฐฯ การสู้รบในซีเรียที่มีความรุนแรงมากขึ้นหลังเริ่มมีการใช้อาวุธเคมี และการคว่ำบาตรอิหร่านของสหรัฐฯ ที่เข้มงวดมากขึ้นเป็นปัจจัยส่งผลให้ราคาน้ำมันในสัปดาห์นี้ปรับตัวลดลงเล็กน้อยเมื่อเทียบกับสัปดาห์ก่อน

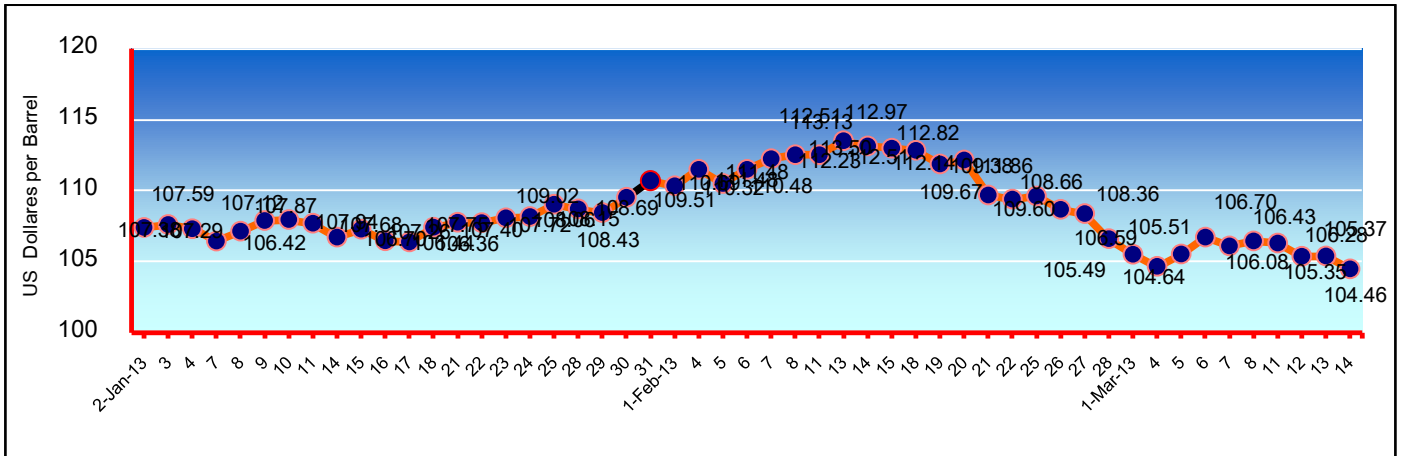
## ราคาน้ำมันดิบดูไบ ระหว่างวันที่ 11-15 มีนาคม 2556

|                | 18 Mar 13 | 19 Mar 13 | 20 Mar 13 | 21 Mar 13 | 22 Mar 13 | Average |
|----------------|-----------|-----------|-----------|-----------|-----------|---------|
| Dubai (\$/bbl) | 104.85    | 105.70    | 104.61    | 104.95    | -         | 105.03  |

ที่มา: ไทยออยล์



## ราคาน้ำมันดิบดูไบ



ที่มา: ไทยออยล์

### ประเด็นที่น่าจับตามองในสัปดาห์นี้ (18-22 มีนาคม 2556)

- กระทรวงพาณิชย์ แลงตัวเลขการส่งออกของไทยเดือนกุมภาพันธ์
- สำนักงานเศรษฐกิจการคลัง (สศค.) รายงานภาวะเศรษฐกิจการคลัง
- สำนักงานเศรษฐกิจอุตสาหกรรม (สศอ.) แลงดัชนีอุตสาหกรรม