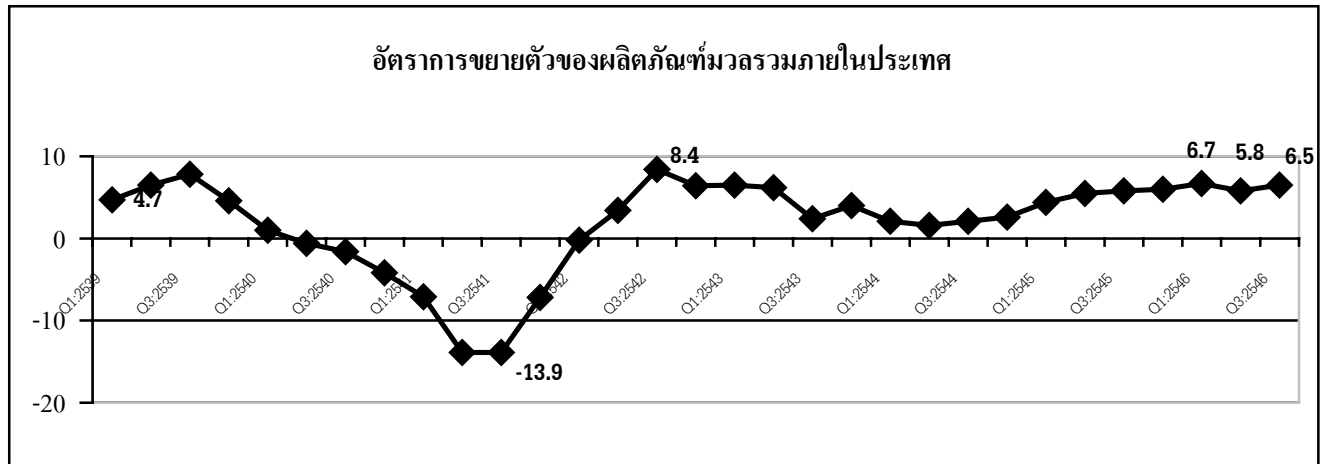


สำรวจและวิเคราะห์เศรษฐกิจ
ผ่าน
ข้อมูลจริงและดัชนีพื้นฐานทางเศรษฐกิจ

ภาพรวมแนวโน้มเศรษฐกิจไทยปี 2546 – 2547	
<p>ภาพรวมของเศรษฐกิจไทยในสามไตรมาสของปี 2546 แสดงให้เห็นถึงเศรษฐกิจไทยยังมีแนวโน้มขยายตัวได้ต่อเนื่อง ตามแรงสนับสนุนจากอุปสงค์ภายในประเทศ โดยมาตรการของรัฐบาล โดยเฉพาะการลดทอนภาคเอกชนที่เร่งตัวเร็วขึ้น ถึงแม้ว่าการใช้จ่ายเพื่ออุปโภคบริโภคจะเริ่มชะลอตัวลงก็ตาม แต่มีการปรับตัวที่ดีขึ้นอย่างต่อเนื่องของดัชนีความเชื่อมั่นของทั้งผู้บริโภคและนักธุรกิจ ภาคการเงินมีสภาพคล่องสูงขึ้น ปริมาณเงินสูงขึ้นตามเงินฝากธนาคารพาณิชย์ สินเชื่อในระบบเริ่มขยายตัวเพิ่มขึ้นเล็กน้อย ปัญหาใหญ่ขณะนี้ คือ ภาวะความผันผวนของราคาน้ำมันในตลาดโลก อันส่งผลต่อต้นทุนและค่าครองชีพของประชาชน ซึ่งส่งผลกระทบต่อเนื่องไปยังไปยังกิจกรรมอื่นๆ นอกจากนี้ฐานะทางการคลังก็ยังน่าเป็นห่วง โดยเฉพาะหนี้สาธารณะของประเทศ</p> <p>อย่างไรก็ตาม แนวโน้มเศรษฐกิจตลอดปี 2546 จากตัวเลขเศรษฐกิจไทยทำให้ทางศูนย์พยากรณ์เศรษฐกิจและธุรกิจประมาณการว่าภายใต้เงื่อนไขข้างต้นในปี 2546 เศรษฐกิจไทยน่าจะขยายตัวได้ประมาณ 5.9% แม้ว่าเศรษฐกิจไทยในปี 2546 อาจขยายตัวมากกว่าที่หลายฝ่ายคาดการณ์ อันเป็นผลจากการขยายตัวในหมวดการใช้เพื่อการลงทุนและการบริโภคในประเทศ เนื่องจากอัตราดอกเบี้ยต่ำ และผลมาจากการส่งออกที่สูงขึ้นเป็นอย่างมาก รวมทั้งจากมาตรการกระตุ้นการใช้จ่ายของรัฐบาล สำหรับในปี 2547 นั้น อัตราการขยายตัวทางเศรษฐกิจไทยในปีนี้นั้น คาดว่า จะมีแนวโน้มที่ขยายตัวสูงขึ้น อันเป็นผลมาจากการฟื้นตัวของเศรษฐกิจโลกที่น่าจะมีความชัดเจนมากขึ้น ซึ่งจะทำให้การส่งออกของไทยขยายตัวได้อย่างต่อเนื่อง ตลอดจนนโยบายของรัฐบาล อาทิ การแปลงสินทรัพย์เป็นทุน กองทุนหมู่บ้าน ตลอดจนการปล่อยสินเชื่อของสถาบันการเงินโดยเฉพาะสถาบันการเงินของรัฐที่ขยายตัวอย่างต่อเนื่อง จะส่งผลให้การบริโภคภายในประเทศและการส่งออกจะเป็นตัวจักรสำคัญที่ทำให้เศรษฐกิจไทยขยายตัวได้อย่างต่อเนื่อง นอกจากนี้ การลงทุนของภาคเอกชนจะเริ่มฟื้นตัวอย่างเห็นได้ชัดเจนมากขึ้น รวมทั้ง ความเชื่อมั่นของประชาชนและนักลงทุน และเสถียรภาพทางเศรษฐกิจของประเทศ รวมทั้งเงื่อนไขการฟื้นตัวของเศรษฐกิจโลกที่มีแนวโน้มที่ดีขึ้น โดยเฉพาะการฟื้นตัวของเศรษฐกิจสหรัฐฯ และญี่ปุ่นที่มีแนวโน้มชัดเจนขึ้น ซึ่งเป็นปัจจัยบวกต่อการส่งออกของประเทศ</p>	
<p>อัตราการขยายตัวของเศรษฐกิจไทยในไตรมาสที่ 3 ของปี 2546 ฟื้นตัว ด้วยแรงขับเคลื่อนของอุปสงค์ในประเทศเป็นสำคัญ</p>	<p>ทั้งนี้ในไตรมาสที่ 3 ของปี 2546 ประเทศมีอัตราการขยายตัว 6.5% จากไตรมาสเดียวกันของปี 2545 และขยายตัวร้อยละ 7.1 ต่อปีจากไตรมาสที่สอง ซึ่งเป็นการขยายตัวสูงขึ้น แสดงว่าเศรษฐกิจไทยมีแนวโน้มขยายตัวได้อย่างต่อเนื่อง ตามแรงขับเคลื่อนของอุปสงค์ในประเทศเป็นสำคัญ โดยเฉพาะการลงทุนภาคเอกชนที่เร่งตัวเร็วขึ้น โดยจะเห็นได้ว่าสาขาการเงินและสาขาก่อสร้าง และสาขาเกษตรที่ขยายตัวได้ดีขึ้น ขณะที่สาขาอุตสาหกรรมขยายตัวลดลง</p>



ตารางอัตราการขยายตัวของเศรษฐกิจจำแนกตามสาขาการผลิต

% การเปลี่ยนแปลงจากระยะเดียวกันของปีก่อน

	2543	2544	2545	2545		
				ไตรมาส 1	ไตรมาส 2	ไตรมาส 3
เกษตร	7.17	3.49	3.01	9.96	4.20	5.82
นอกภาคเกษตร	4.49	1.98	5.69	6.30	5.99	6.52
อุตสาหกรรม	6.05	1.38	6.84	10.29	11.05	8.99
ก่อสร้าง	-9.47	0.28	5.65	-5.20	0.67	6.08
การค้า	3.65	1.30	1.72	3.61	3.68	3.56
ขนส่ง	7.70	6.53	6.54	6.80	1.27	4.79
โรงแรมและภัตตาคาร	6.44	4.60	4.65	-1.80	-13.01	-1.31
การเงิน	-7.88	1.92	9.00	9.25	10.08	10.16
อื่นๆ	4.48	3.28	5.96	3.29	4.42	5.89
GDP	4.76	2.14	5.41	6.68	5.82	6.46

ที่มา : สำนักงานคณะกรรมการพัฒนาการเศรษฐกิจและสังคมแห่งชาติ

ตารางอัตราการขยายตัวของ GDP ด้านการใช้จ่าย

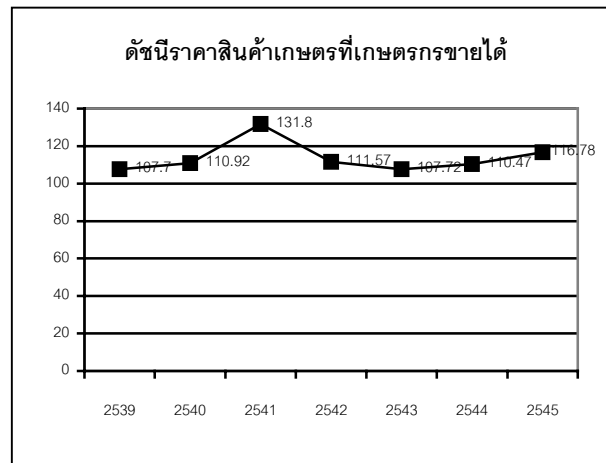
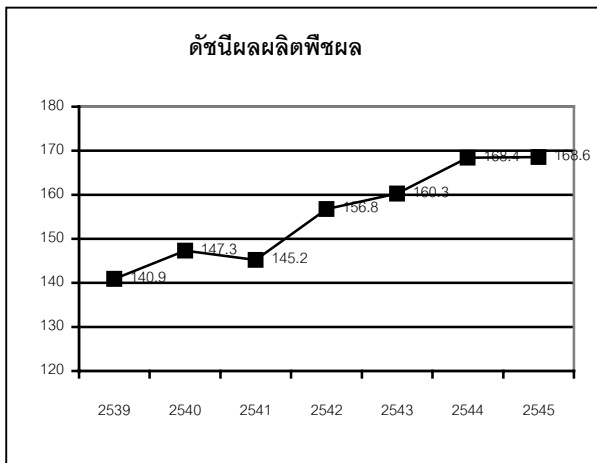
% การเปลี่ยนแปลงจากระยะเดียวกันของปีก่อน

	2543	2544	2545	2545		
				ไตรมาส 1	ไตรมาส 2	ไตรมาส 3
การบริโภคภาคเอกชน	5.00	3.93	4.94	6.78	5.66	5.03
การบริโภคภาครัฐบาล	2.16	2.75	2.53	-10.00	2.82	2.34
การลงทุน	5.36	1.17	6.55	7.52	9.13	10.80
ส่วนเปลี่ยนแปลงสินค้าคงเหลือ	483.14	35.37	8.91	32.61	-144.97	-38.30
การส่งออกสินค้าและบริการ	17.49	-4.06	12.07	12.12	4.25	3.59
การนำเข้าสินค้าและบริการ	27.31	-5.51	13.60	12.43	1.96	3.43
GDP	4.76	2.16	5.41	6.68	5.82	6.46

ที่มา : สำนักงานคณะกรรมการพัฒนาการเศรษฐกิจและสังคมแห่งชาติ

จากการติดตามการเคลื่อนไหวของตัวแปรที่เป็นดัชนีชี้ภาวะเศรษฐกิจที่สำคัญในไตรมาสที่ 3 ของปี 2546 พบ
จะสรุปเป็นภาพรวมทางเศรษฐกิจรายสาขาได้ดังนี้

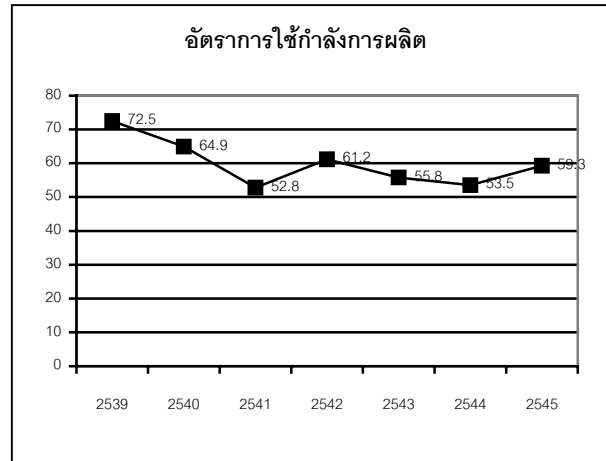
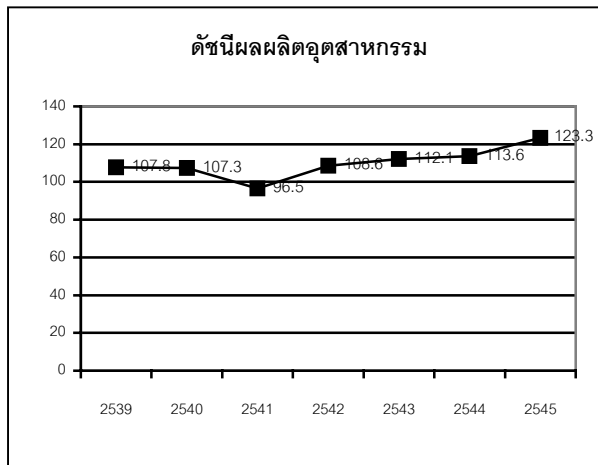
ภาคเกษตรกรรม	
<p>ภาคเกษตรกรรมเป็นภาคที่มีความสำคัญกับประเทศไทยนับตั้งแต่อดีตที่ผ่านมา ดังจะเห็นได้จากในรอบ 10 ปีที่ผ่านมา ภาคเกษตรกรรมมีสัดส่วนถึงร้อยละ 9 - 10 ของผลิตภัณฑ์มวลรวมในประเทศ สำหรับปี 2546 ดัชนีผลผลิตพืชผล อยู่ในระดับค่อนข้างคงที่นับตั้งแต่ปี 2544 เป็นต้นมา ขณะเดียวกันดัชนีราคาสินค้าเกษตรที่เกษตรกรขายได้เพิ่มขึ้นถึงร้อยละ 5.71 เมื่อเทียบกับปี 2545 ซึ่งเป็นผลจากการเพิ่มขึ้นของดัชนีราคาในหมวดวัตถุดิบและเส้นใย และหมวดพืชน้ำมันเป็นหลัก</p>	
ภาคเกษตรกรรมยังคงขยายตัว	<p>ดัชนีผลผลิตพืชผล ณ สิ้นเดือนตุลาคมที่ผ่านมา อยู่ที่ระดับร้อยละ 167.3 ลดลงร้อยละ 0.74 ทั้งนี้เป็นผลจากการเพิ่มขึ้นของพืชในหมวดพืชน้ำมัน และหมวดเครื่องดื่ม ขณะเดียวกันหมวดธัญพืชและอาหาร ซึ่งเป็นสินค้าหลักของเกษตรกรรมกลับลดลง ทำให้ดัชนีผลผลิตพืชผลโดยรวมในปี 2546 นี้จึงอยู่ในระดับใกล้เคียงกับปี 2545</p>
	<p>ดัชนีราคาสินค้าเกษตรที่เพิ่มขึ้นมากที่สุด คือ สินค้าในหมวดวัตถุดิบและเส้นใย และหมวดพืชน้ำมัน ประกอบกับในช่วงไตรมาสที่ 2 รัฐบาลยังคงพยุงราคาสินค้าสำคัญ ได้แก่ ยางพารา ข้าวเปลือก ข้าวโพด และอ้อย ทำให้ดัชนีราคาสินค้าเกษตรโดยรวมเพิ่มสูงขึ้นอย่างต่อเนื่อง อย่างไรก็ตาม สินค้าเกษตรกรรมในหมวดปลาและสัตว์น้ำยังคงมีทิศทางที่ลดลง จากการชะงักงันในเรื่องของสารตกค้าง และผลจากการที่รัฐบาลมีมาตรการเข้มงวดในเรื่องสุขอนามัยของผลผลิตหมวดปลาและสัตว์น้ำเพิ่มขึ้น</p>
<p>แนวโน้มภาคเกษตรกรรมปี 2547</p> <p>จากการที่ผลผลิตภาคเกษตรกรรมเป็นสินค้าหลักของภาคการส่งออก ปัญหาการกีดกันทางการค้า โดยเฉพาะในเรื่องของคุณภาพสินค้าที่เข้มงวดในเรื่องของสารตกค้าง ดังนั้น แนวโน้มผลผลิตภาคเกษตรกรรมปี 2547 คาดว่าจะยังคงอยู่ในระดับใกล้เคียงกับปีนี้ ทั้งนี้ผู้ผลิตจะต้องควบคุมคุณภาพสินค้าให้มากขึ้น ขณะเดียวกันด้านผู้บริโภค ที่ปัจจุบันหันมาเน้นบริโภคอาหารที่ปลอดภัยมากยิ่งขึ้นด้วย ส่วนดัชนีราคาสินค้าเกษตรที่เกษตรกรขายได้ คาดว่าจะมีทิศทางเพิ่มขึ้นจากปี 2546 เนื่องจากคุณภาพของสินค้าที่เพิ่มขึ้น</p>	



ภาคอุตสาหกรรม	
<p>ภาวะอุตสาหกรรมในรอบ 10 เดือนแรกของปี 2546 ที่ผ่านมา ภาคอุตสาหกรรมมีการขยายตัวอย่างต่อเนื่อง แม้ว่าในช่วงครึ่งปีแรกจะประสบปัญหาในเรื่องของสงครามระหว่างสหรัฐอเมริกากับอิรัก และโรค SARS แต่ก็มีผลกระทบต่อคนข้างน้อยต่อภาคอุตสาหกรรมไทย ดังจะเห็นได้จากดัชนีผลผลิตภาคอุตสาหกรรมขยายตัวถึงร้อยละ 12.54 เมื่อเทียบกับช่วงเดียวกันของปีก่อน ทั้งนี้เป็นผลมาจากการเติบโตอย่างต่อเนื่องของธุรกิจอุตสาหกรรมยานยนต์ อุตสาหกรรมอาหารและเครื่องดื่ม และอุตสาหกรรมอิเล็กทรอนิกส์และเครื่องใช้ไฟฟ้าเป็นหลัก สำหรับด้านกำลังการผลิตเฉลี่ยอยู่ที่ระดับร้อยละ 65.62 อุตสาหกรรมที่ใช้กำลังการผลิตอยู่ที่ระดับสูงสุด คือ อุตสาหกรรมผลิตภัณฑ์ปิโตรเลียม และอุตสาหกรรมยานยนต์</p>	
<p>ดัชนีผลผลิตอุตสาหกรรมสูงสุดในรอบ 8 ปี</p>	<p>นับแต่เกิดวิกฤติเศรษฐกิจปี 2540 เป็นต้นมา ดัชนีผลผลิต 9 เดือนแรกของปีนี้อยู่ที่ระดับร้อยละ 136.87 หรือเพิ่มขึ้นร้อยละ 12.54 สูงสุดนับตั้งแต่การใช้ดัชนีผลผลิตอุตสาหกรรมปี 2538 เป็นปีฐาน ทั้งนี้ เป็นผลมาจากการขยายตัวอย่างสูงของอุตสาหกรรมยานยนต์ในช่วงครึ่งแรกของปี ซึ่งเป็นช่วงที่มีการบริโภคภายในประเทศค่อนข้างสูง รถยนต์ส่วนบุคคลเพิ่มขึ้นร้อยละ 49.59 และรถยนต์เพื่อการพาณิชย์เพิ่มขึ้นร้อยละ 29.23 แต่ในช่วงครึ่งปีหลังนี้ การบริโภคชะลอตัวลง ในทางกลับกันภาคการส่งออกยังคงขยายตัวอย่างต่อเนื่อง โดยเฉพาะประเทศออสเตรเลีย ที่เป็นตลาดส่งออกอันดับหนึ่งของไทย</p> <p>นอกจากนี้เป็นผลมาจากอุตสาหกรรมอาหาร อันเนื่องมาจากการเพิ่มขึ้นของน้ำตาลเป็นหลัก โดยในปีนี้มีผลผลิตอ้อยออกสู่ตลาดมาก โดยเฉพาะในช่วง 4 เดือนแรกของปี ผลผลิตอ้อยเพิ่มขึ้นถึงร้อยละ 16.34 เมื่อเทียบกับช่วงเดียวกันของปีก่อน ส่วนอุตสาหกรรมอิเล็กทรอนิกส์และเครื่องใช้ไฟฟ้ายังคงขยายตัวอยู่ในเกณฑ์ดี ซึ่งเป็นผลจากการส่งออกไปยังประเทศเนเธอร์แลนด์และไต้หวันเป็นหลัก</p>
<p>อัตราการใช้จ่ายกำลังการผลิตเท่ากับร้อยละ 65.23 ใกล้เคียงกับปี 2540</p>	<p>เป็นไปในทิศทางเดียวกับดัชนีผลผลิตอุตสาหกรรม อุตสาหกรรมที่มีอัตราการขยายตัวของดัชนีผลผลิตอุตสาหกรรมสูงสุด คือ อุตสาหกรรมผลิตภัณฑ์ปิโตรเลียม และอุตสาหกรรมยานยนต์ มีการใช้กำลังการผลิตอยู่ที่ระดับ 67.89 ซึ่งเพิ่มขึ้นมาโดยตลอดนับตั้งแต่ต้นปีเป็นต้นมา แต่ในช่วงไตรมาสที่ 3 ผู้ผลิตหันมาเน้นรถยนต์นั่งส่วนบุคคลที่มีขนาดต่ำกว่า 1500 CC เพิ่มขึ้นมากกว่ารถยนต์ขนาด 1501-1800 CC ส่วนอุตสาหกรรมที่มีการใช้กำลังการผลิตประมาณครึ่งหนึ่งของกำลังการผลิต มีอุตสาหกรรมอาหารและเครื่องดื่ม อุตสาหกรรมวัสดุก่อสร้าง และอิเล็กทรอนิกส์และเครื่องใช้ไฟฟ้า</p>

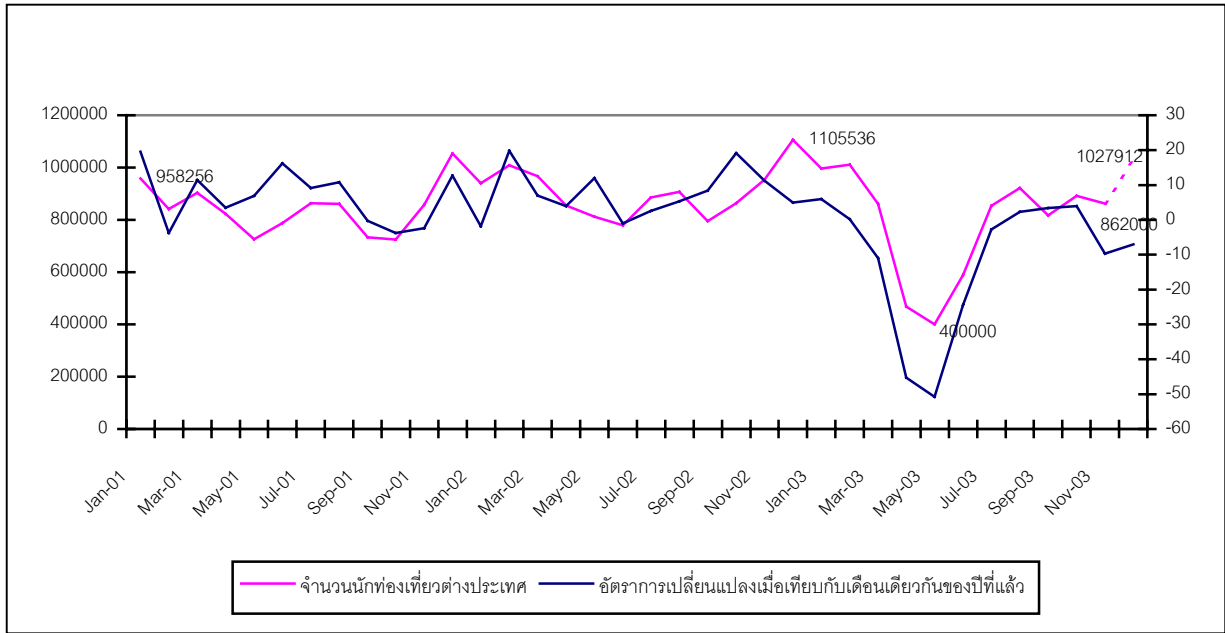
แนวโน้มภาคอุตสาหกรรมปี 2547

จากการเติบโตอย่างต่อเนื่องและเด่นชัดของอุตสาหกรรมไทยในปี 2546 คาดว่าในปี 2547 อุตสาหกรรมไทยก็ยังคงขยายตัวเพิ่มขึ้น เนื่องจากกำลังการผลิตที่เหลืออยู่ของอุตสาหกรรมสำคัญ เช่น อุตสาหกรรมยานยนต์ อุตสาหกรรมอาหารและเครื่องดื่ม และอุตสาหกรรมอิเล็กทรอนิกส์และเครื่องใช้ไฟฟ้า ยังสามารถขยายกำลังการผลิตได้อีกมาก แต่อย่างไรก็ตาม เมื่อพิจารณาถึงอัตราการเติบโตของดัชนีผลผลิตอุตสาหกรรม พบว่า ในปี 2546 มีการขยายตัวในอัตราที่ถดถอยจากเกือบทุกอุตสาหกรรม ยกเว้น อุตสาหกรรมอาหารเท่านั้นที่ยังคงมีการขยายตัวในอัตราที่เพิ่มขึ้นสูง ซึ่งแสดงให้เห็นว่า แม้ว่าภาพรวมอุตสาหกรรมจะมีทิศทางที่ดีขึ้น กำลังการผลิตก็ยังเหลืออยู่ แต่ผู้ผลิตยังคงชะลอการผลิตไม่ให้มีมากเกินไป ทั้งนี้ยังคงรอเศรษฐกิจให้มีการขยายตัวอย่างมั่นคงกว่านี้เสียก่อน ประกอบกับเมื่อพิจารณาจากยอดการนำเข้าเครื่องจักรในปีนี้ พบว่ามีการขยายตัวถึงกว่าร้อยละ 7.38 แสดงให้เห็นว่าขณะนี้ผู้ประกอบการกำลังอยู่ในช่วงของการปรับตัวเพื่อเพิ่มประสิทธิภาพกำลังการผลิต ซึ่งคาดว่าจะเห็นผลในไตรมาสที่ 2 ของปี 2547 ทั้งนี้ต้องพิจารณาจากปัจจัยทางเศรษฐกิจอื่นๆ ประกอบด้วย แต่อย่างไรก็ตามดัชนีผลผลิตอุตสาหกรรมเป็นลักษณะ Seasonal ช่วงไตรมาส 3 และ 4 จะอยู่ในช่วงของการขยายตัวที่ถดถอย ซึ่งจะเป็นปัจจัยสำคัญในการถ่วงอัตราการเจริญเติบโตให้ลดน้อยลง

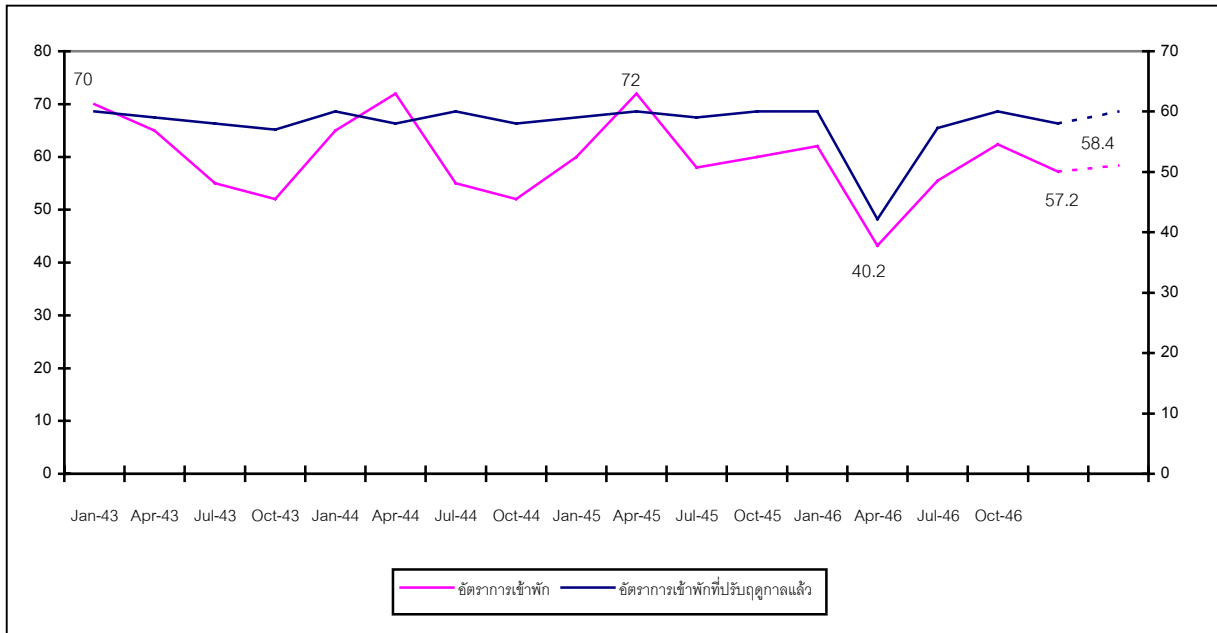


ภาคบริการท่องเที่ยว	
<p>การท่องเที่ยวเป็นอุตสาหกรรมบริการที่มีความสำคัญต่อเศรษฐกิจของประเทศ โดยการบริการท่องเที่ยวสร้างรายได้ให้กับประเทศได้กว่า 339,658 ล้านบาทต่อปี ซึ่งคิดเป็นสัดส่วนประมาณร้อยละ 7 ของมูลค่าผลิตภัณฑ์มวลรวมภายในประเทศ นอกจากนี้ยังช่วยกระตุ้นให้เกิดการผลิตและนำทรัพยากรมาใช้ให้เกิดประโยชน์มากขึ้น ตลอดจนก่อให้เกิดการจ้างงานและกระจายรายได้ รวมทั้งส่งเสริมให้เกิดธุรกิจต่อเนื่องอีกหลายสาขา</p>	
จำนวนนักท่องเที่ยวต่างประเทศ ลดลงมากเป็นประวัติการณ์ในเดือนพฤษภาคม	<p>จำนวนนักท่องเที่ยวจากต่างประเทศในรอบ 10 เดือนแรกของปี 2546 ลดลงร้อยละ 11.38 เมื่อเทียบกับช่วงเดียวกันของปีก่อน ทั้งนี้เป็นผลมาจากสงครามอิรักกับสหรัฐอเมริกาและโรคซาร์ส แต่มีแนวโน้มของการฟื้นตัว</p>
อัตราการเข้าพักโรงแรมลดลงมากในเดือนพฤษภาคมเหลือเพียงร้อยละ 40.2	<p>ด้านอัตราการเข้าพักในรอบ 10 เดือนแรกของปีนี้ อัตราเข้าพักลดลงร้อยละ 10.76 เมื่อเทียบกับช่วงเดียวกันของปีก่อน โดยอัตราการเข้าพักเฉลี่ยในรอบ 10 เดือนแรกของปี 2546 คือ ร้อยละ 55.78</p>
การท่องเที่ยวเริ่มฟื้นตัว	<p>ในรอบ 10 เดือนแรกของปี 2546 ที่ผ่านมา ภาคบริการท่องเที่ยวมีการขยายตัวลดลง ทั้งจำนวนนักท่องเที่ยวจากต่างประเทศและอัตราการเข้าพักโรงแรมที่ลดลง โครงสร้างของนักท่องเที่ยวส่วนใหญ่ยังคงเป็นกลุ่มประเทศในเอเชียด้วยกัน เช่น มาเลเซีย ญี่ปุ่น เกาหลี จีน และได้หวัน รองลงมาเป็นกลุ่มประเทศยุโรป เช่น อังกฤษ สวิสเซอร์แลนด์ และฝรั่งเศส เป็นต้น แต่อย่างไรก็ตาม มีปัจจัยที่ทำให้ภาวะการท่องเที่ยวไทยเริ่มปรับตัวดีขึ้น</p>
<p>แนวโน้มภาคบริการท่องเที่ยวปี 2547</p> <p>ภาวะบริการท่องเที่ยวที่น่าจะมีแนวโน้มของการฟื้นตัวอย่างต่อเนื่อง ส่วนหนึ่งจากการจัดประชุม APEC เมื่อปลายปีที่แล้ว ทำให้ทางศูนย์พยากรณ์เศรษฐกิจและธุรกิจคาดการณ์ว่าในปี 2547 จำนวนนักท่องเที่ยวต่างประเทศและอัตราการเข้าพักโรงแรมน่าที่จะมีแนวโน้มขยายตัวสูงขึ้นมากกว่าปี 2546 อันเป็นผลจากการกระตุ้นการท่องเที่ยวภายในประเทศของการท่องเที่ยวแห่งประเทศไทยในโครงการ unseen in Thailand และมีการเปิดสายการบินต้นทุนต่ำเป็นปัจจัยสนับสนุนที่สำคัญ</p>	

จำนวนนักท่องเที่ยวต่างประเทศ



อัตราการเข้าพักโรงแรม



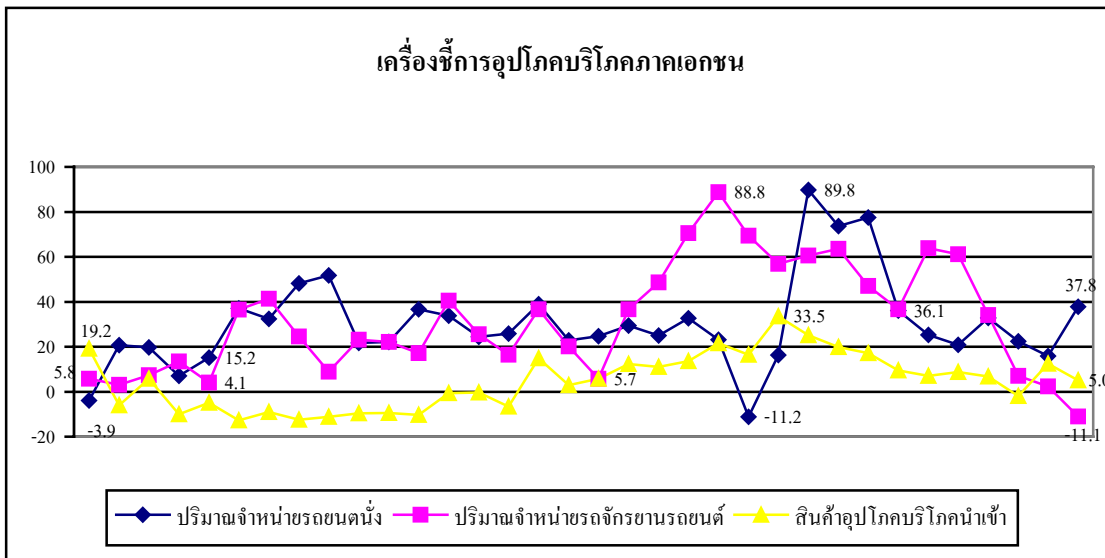
ภาวะแรงงาน	
<p>ภาวะการมีงานทำและการว่างงานในช่วง 9 เดือนแรกของปี 2546 โดยเฉลี่ยมีการจ้างงานรวม 33.59 ล้านคน เพิ่มขึ้นร้อยละ 2.6 เมื่อเทียบกับช่วงเดียวกันของปี 2545 สำหรับจำนวนผู้ประกันตนในระบบประกันภัยสังคม ณ สิ้นเดือนกันยายน 2546 มีจำนวน 7.35 ล้านคน เพิ่มขึ้นเพียงร้อยละ 0.89 เมื่อเทียบกับช่วงเดียวกันของปี 2545 ซึ่งสะท้อนภาวะการจ้างงานภาคเอกชนที่ปรับตัวดีขึ้น</p>	
ภาคเกษตรจ้างงานลดลง	<p>ในเดือนกันยายน 2546 มีกำลังแรงงาน 35.08 ล้านคน แบ่งเป็นผู้มีงานทำ 34.33 ล้านคน ผู้ว่างงาน 0.62 ล้านคน และผู้รอฤดูกาล 0.13 ล้านคน ซึ่งการจ้างงานในภาคเกษตรลดลงร้อยละ 2.0 จากระยะเดียวกันของปีก่อน แต่การจ้างงานนอกภาคเกษตรขยายตัวร้อยละ 4.9 สะท้อนภาวะการจ้างงานนอกภาคเกษตรที่ขยายตัวอย่างต่อเนื่อง ทั้งนี้สาขาที่ขยายตัวดี ได้แก่ โรงแรมและภัตตาคาร และค้าส่งและค้าปลีก</p>
<p>แนวโน้มภาวะแรงงานในปี 2547</p> <p>ศูนย์พยากรณ์เศรษฐกิจและธุรกิจ คาดว่า ภาวะแรงงานในปี 2547 โดยเฉพาะการจ้างงานน่าที่จะมีแนวโน้มที่ดีขึ้น อันเนื่องมาจากตำแหน่งงานว่างเพิ่มมากขึ้น ซึ่งสะท้อนผ่านเงื่อนไขของรายได้ และกำลังซื้อของประชาชนที่ดีขึ้น ที่เกิดจากการที่บริษัทเอกชนขยายกำลังการผลิตเพิ่มมากขึ้นนั่นเอง</p>	

สถานการณ์การมีงานทำและการว่างงาน

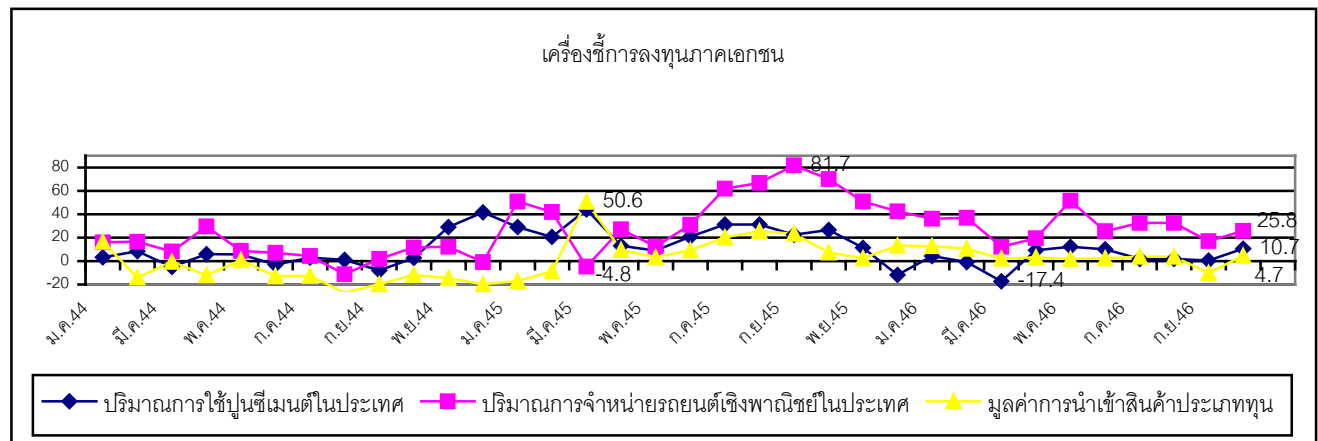
(หน่วย : ล้านคน)

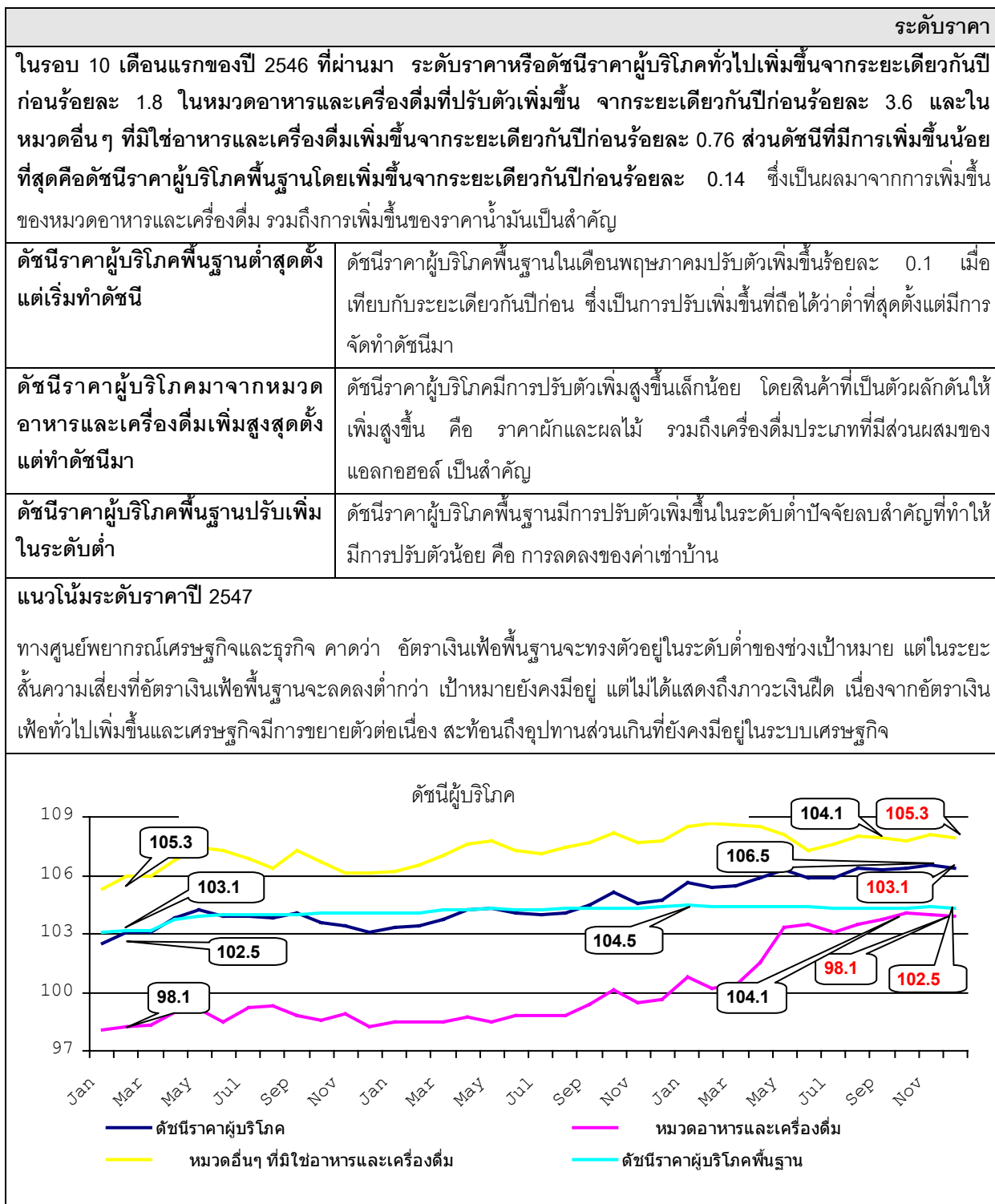
	% ของกำลังแรงงานทั้งหมด (ก.ย. 2526)	2544 (%Δ)	2545 (%Δ)	2546 (%Δ)	
				ส.ค.	ก.ย.
กำลังแรงงาน	100.0	33.8	34.2	35.6	35.1
ผู้มีงานทำ	97.9	2.8	2.6	1.6	1.9
- ภาคเกษตร	41.2	-2.2	1.1	-1.1	-2.0
- นอกภาคเกษตร	56.7	6.8	3.7	3.9	4.9
* การผลิต	15.4	10.1	2.6	2.3	0.3
* การค้า	14.7	6.8	6.5	5.4	9.2
* โรงแรมและภัตตาคาร	6.1	8.0	7.1	4.3	9.8
* การก่อสร้าง	5.1	5.2	7.6	-0.9	1.7
* อื่นๆ	15.5	3.7	-0.2	5.5	4.9
ผู้ว่างงาน	1.8	-8.2	-30.1	-10.7	-7.8

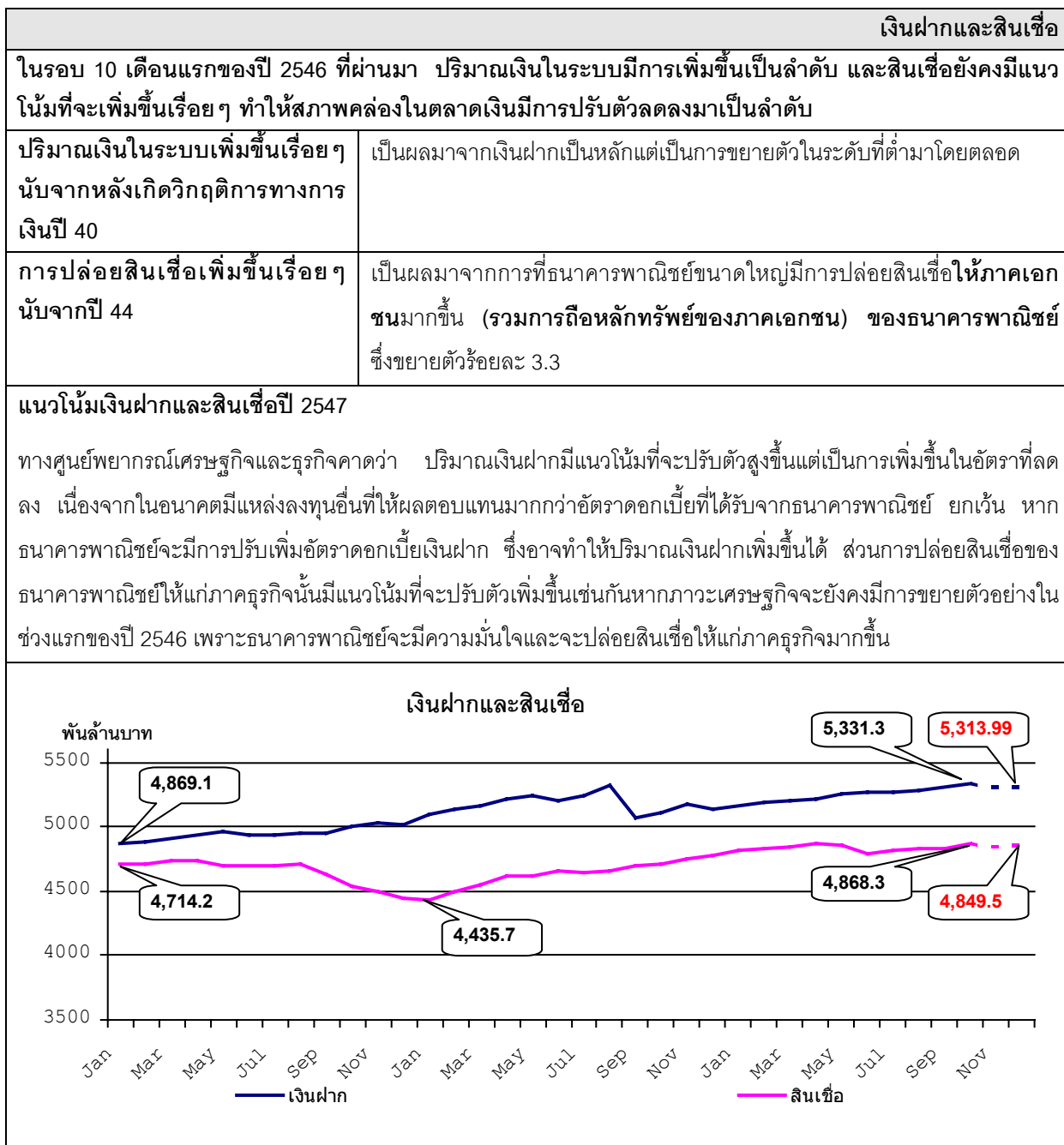
การบริโภคภาคเอกชน	
<p>การอุปโภคบริโภคภาคเอกชนยังมีการขยายตัวอยู่ในระดับที่ดี สอดคล้องกับการปรับตัวที่ดีขึ้นอย่างต่อเนื่องของดัชนีความเชื่อมั่นของผู้บริโภค</p>	
<p>การอุปโภคและบริโภคภาคเอกชนขยายตัวในอัตราที่ชะลอลง โดยเฉพาะปริมาณการจำหน่ายรถยนต์จักรยานยนต์หดตัวเป็นครั้งแรกในรอบ 4 ปี</p>	<p>ดัชนีการอุปโภคบริโภคภาคเอกชน ในเดือนตุลาคมขยายตัวร้อยละ 5.1 จากระยะเดียวกันของปีก่อนมาอยู่ที่ระดับ 115.0 อันแสดงถึงกิจกรรมทางเศรษฐกิจที่เร่งตัวกว่าเดือนก่อน ส่วนหนึ่งเนื่องจากการเพิ่มวันหยุดราชการในช่วงการประชุมผู้นำเศรษฐกิจเอเปค ทำให้มีการจับจ่ายใช้สอยเพิ่มมากขึ้น ขณะที่ในไตรมาสที่ 3 ของปีขยายตัวร้อยละ 3.2 จากระยะเดียวกันของปีก่อนมาอยู่ที่ระดับ 111.3</p> <p>ยอดจำหน่ายรถยนต์จักรยานยนต์ในเดือนตุลาคมได้ปรับตัวลดลงจากระยะเดียวกันของปีก่อนถึงร้อยละ 11.1 ได้ลดลงติดต่อกันเป็นเดือนที่ 5 และนับเป็นครั้งแรกตั้งแต่เดือนสิงหาคม 2542 ซึ่งแสดงถึงอุปสงค์ที่เริ่มอึมครึมและขาดสิ่งจูงใจ เช่น สินค้ำรุ่นใหม่เพื่อกระตุ้นตลาด ในขณะที่ยอดจำหน่ายรถยนต์นั่งปรับตัวเพิ่มขึ้นจากระยะเดียวกันของปีก่อนร้อยละ 37.8 แต่ไม่ได้เป็นตัวเร่งการบริโภคในเดือนนี้มากนัก และปริมาณนำเข้าสินค้าอุปโภคบริโภคชะลอลงจากเดือนก่อนแต่ยังคงอยู่ในระดับสูง</p>
<p>แนวโน้มการบริโภคภาคเอกชนปี 2547</p> <p>ศูนย์พยากรณ์เศรษฐกิจและธุรกิจ คาดว่า การบริโภคภาคเอกชนน่าจะจะมีบทบาทเพิ่มขึ้นเล็กน้อยในปี 2547 เนื่องจากอัตราดอกเบี้ยต่ำ และผลมาจากมาตรการกระตุ้นการใช้จ่ายของรัฐบาลอย่างต่อเนื่องในปีหน้า ผนวกกับความเชื่อมั่นของผู้บริโภคต่อเศรษฐกิจโดยรวมอยู่ในระดับสูง จึงทำให้ในปีหน้าการบริโภคภาคเอกชนยังคงเป็นตัวขับเคลื่อนเศรษฐกิจที่สำคัญตัวหนึ่ง</p>	



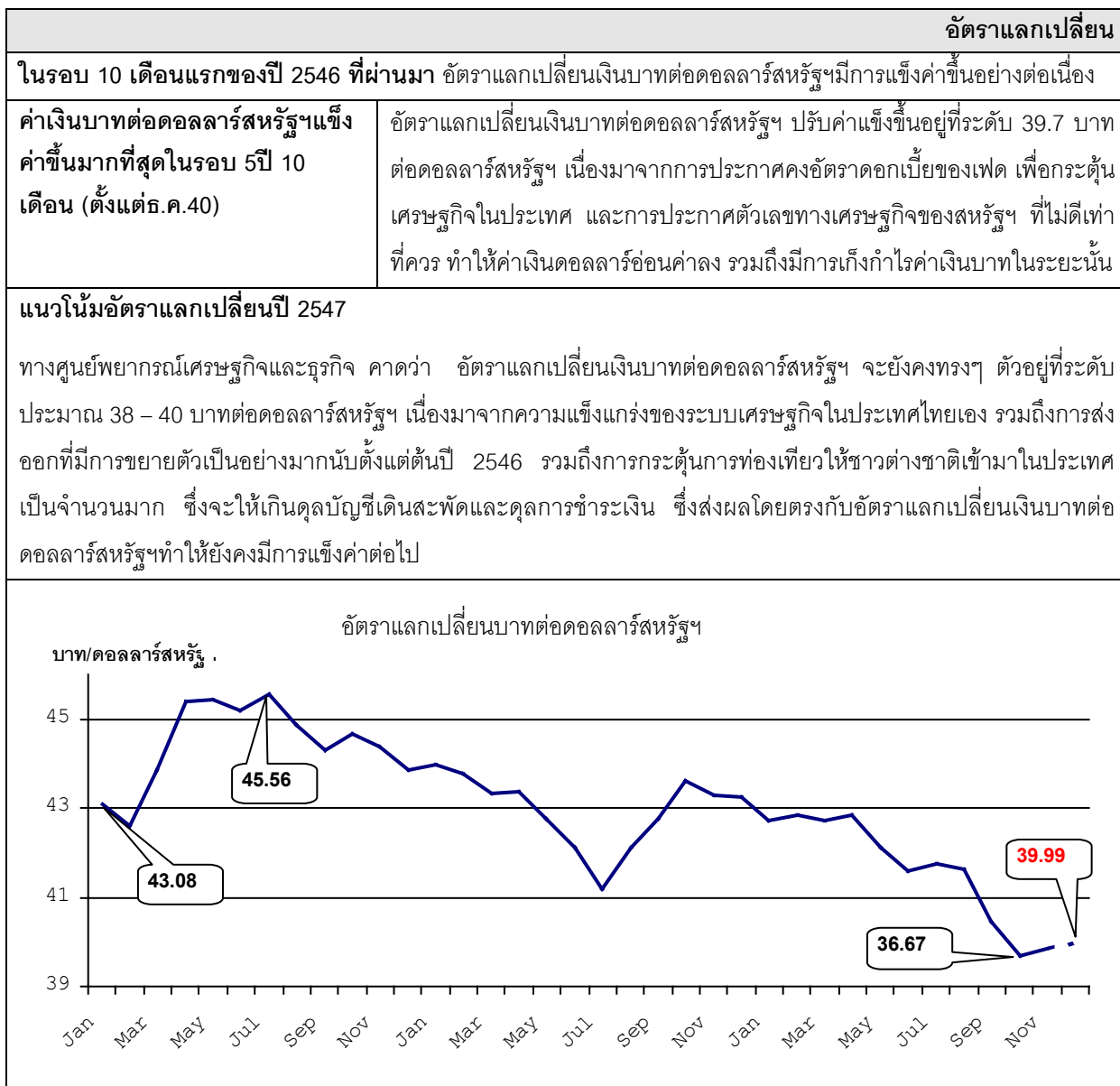
การลงทุนภาคเอกชน	
<p>การลงทุนภาคเอกชนโดยรวมมีแนวโน้มปรับตัวดีขึ้นอย่างต่อเนื่อง ทั้งการลงทุนด้านก่อสร้าง และการลงทุนในเครื่องจักรและอุปกรณ์ โดยเฉพาะการจำหน่ายรถยนต์เพื่อการพาณิชย์ที่ยังขยายตัวเพิ่มขึ้นในอัตราสูงต่อเนื่อง</p>	
<p>การลงทุนภาคเอกชนขยายตัวได้อย่างต่อเนื่อง โดยเฉพาะการลงทุนภาคก่อสร้างและเครื่องมือเครื่องจักร ภายใต้สภาพแวดล้อมทางการเงินที่เอื้ออำนวย และมาตรการสนับสนุนการลงทุนด้านก่อสร้างของภาครัฐ</p>	<p>ดัชนีการลงทุนภาคเอกชน ในเดือนตุลาคมขยายตัวร้อยละ 12.0 จากระยะเดียวกันของปีก่อน มาอยู่ที่ระดับ 63.7 ตามการเพิ่มขึ้นของการลงทุนด้านเครื่องจักรและอุปกรณ์เป็นหลัก โดยปริมาณการจำหน่ายรถยนต์เชิงพาณิชย์เมื่อเทียบกับช่วงเวลาเดียวกันของปีก่อนขยายตัวร้อยละ 17.8 ซึ่งชะลอลงจากร้อยละ 25.8 ในเดือนก่อน อย่างไรก็ตาม ปริมาณจำหน่ายเพิ่มขึ้นจากเดือนก่อนหน้าและสูงสุดในปีนี้ ขณะที่มูลค่าการนำเข้าสินค้าทุนขยายตัวเพิ่มขึ้นตามการเร่งตัวของปริมาณนำเข้าสินค้าทุนเกือบทุกหมวด โดยเฉพาะเครื่องจักรกล และส่วนหนึ่งจากผลของราคาสินค้านำเข้าในรูปเงินบาทลดลงตามค่าเงินบาทที่แข็งขึ้น ปริมาณการจำหน่ายปูนซีเมนต์ในประเทศมีขยายตัวร้อยละ 8.5 จากระยะเดียวกันของปีก่อน ชะลอลงจากร้อยละ 10.7 ในเดือนก่อน</p>
<p>แนวโน้มการลงทุนภาคเอกชนปี 2547</p> <p>ศูนย์พยากรณ์เศรษฐกิจและธุรกิจ คาดว่า การลงทุนภาคเอกชนน่าที่จะมีบทบาทเพิ่มขึ้นเล็กน้อยในปี 2547 เนื่องจากอัตราดอกเบี้ยต่ำ และผลมาจากมาตรการกระตุ้นการใช้จ่ายของรัฐบาลอย่างต่อเนื่องในปีหน้า ผสมกับความเชื่อมั่นของผู้บริโภคต่อเศรษฐกิจโดยรวมอยู่ในระดับสูง จึงทำให้ในปีหน้าการบริโภคภาคเอกชนยังคงเป็นตัวขับเคลื่อนเศรษฐกิจที่สำคัญตัวหนึ่ง</p>	



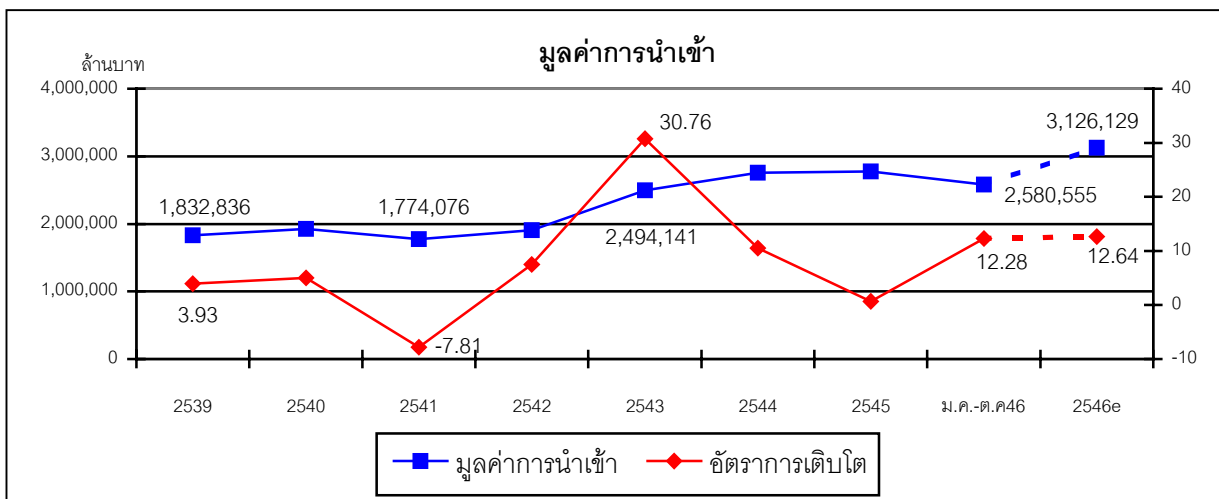




อัตราดอกเบี้ย																																				
<p>ในรอบ 10 เดือนแรกของปี 2546 ที่ผ่านมา อัตราดอกเบี้ยมีการปรับลดลงเป็นลำดับเนื่องจากสภาพคล่องที่ยังคงมีอยู่ในระบบการเงินมากอยู่ รวมถึงเป็นการปรับตามแนวโน้มของอัตราดอกเบี้ยในตลาดโลกและตามภูมิภาคด้วย ซึ่งในช่วงต้นปีเศรษฐกิจโลกและเศรษฐกิจประเทศอุตสาหกรรมที่สำคัญยังอยู่ในช่วงขาลง จึงทำให้มีการปรับลดอัตราดอกเบี้ย เพื่อเป็นการกระตุ้นเศรษฐกิจของประเทศต่างๆ ให้มีขยายตัว</p>																																				
<p>อัตราดอกเบี้ยเงินฝากต่ำสุดเป็นประวัติการณ์</p>	<p>ธนาคารพาณิชย์ประกาศลดอัตราดอกเบี้ยลงร้อยละ 0.5 ในเดือนมิถุนายน 46 ทำให้อัตราดอกเบี้ยเงินฝากเหลือเพียงร้อยละ 1.25 และในเดือนตุลาคม 46 มีการปรับลดอีกร้อยละ 0.25 ซึ่งทำให้อัตราดอกเบี้ยลดลงต่ำสุดเป็นประวัติการณ์โดยอยู่ที่ระดับร้อยละ 1 ต่อปีเท่านั้น</p>																																			
<p>แนวโน้มอัตราดอกเบี้ยปี 2547</p> <p>ทางศูนย์พยากรณ์เศรษฐกิจและธุรกิจ คาดว่า อัตราดอกเบี้ยจะยังคงในระดับนี้ไปอีกประมาณ 6 ถึง 12 เดือนข้างหน้า หากการปรับเปลี่ยนแนวโน้มของอัตราดอกเบี้ยของประเทศ นำที่จะมีการเปลี่ยนแปลงจากปัจจัยภายนอก เช่น การฟื้นตัวของประเทศมหาอำนาจ โดยเฉพาะประเทศสหรัฐอเมริกา รวมถึงประเทศคู่ค้ากับไทยด้วย หรือประเทศเหล่านั้นมีการปรับเพิ่มอัตราดอกเบี้ย ซึ่งอาจทำให้อัตราดอกเบี้ยในประเทศไทยสามารถปรับตัวเพิ่มขึ้นได้</p>																																				
<p>อัตราดอกเบี้ย</p> <table border="1"> <caption>ข้อมูลอัตราดอกเบี้ย (ร้อยละ)</caption> <thead> <tr> <th>เดือน</th> <th>อัตราดอกเบี้ยเงินกู้ยืมข้ามคืนระหว่างธนาคาร</th> <th>เงินฝาก 1 ปี</th> <th>อัตราดอกเบี้ยในตลาดซื้อคืน 1 วัน</th> <th>ลูกค้ำขั้นดี</th> </tr> </thead> <tbody> <tr><td>Jan</td><td>1.44</td><td>2.01</td><td>3.5</td><td>10.73</td></tr> <tr><td>Mar</td><td>2.01</td><td>3.5</td><td>2.59</td><td>9.1</td></tr> <tr><td>May</td><td>1.03</td><td>1.06</td><td>1.09</td><td>9.17</td></tr> <tr><td>Jul</td><td>1.0</td><td>1.04</td><td>1.11</td><td>9.17</td></tr> <tr><td>Sep</td><td>1.06</td><td>1.09</td><td>1.11</td><td>9.17</td></tr> <tr><td>Nov</td><td>1.09</td><td>1.11</td><td>1.11</td><td>9.17</td></tr> </tbody> </table>		เดือน	อัตราดอกเบี้ยเงินกู้ยืมข้ามคืนระหว่างธนาคาร	เงินฝาก 1 ปี	อัตราดอกเบี้ยในตลาดซื้อคืน 1 วัน	ลูกค้ำขั้นดี	Jan	1.44	2.01	3.5	10.73	Mar	2.01	3.5	2.59	9.1	May	1.03	1.06	1.09	9.17	Jul	1.0	1.04	1.11	9.17	Sep	1.06	1.09	1.11	9.17	Nov	1.09	1.11	1.11	9.17
เดือน	อัตราดอกเบี้ยเงินกู้ยืมข้ามคืนระหว่างธนาคาร	เงินฝาก 1 ปี	อัตราดอกเบี้ยในตลาดซื้อคืน 1 วัน	ลูกค้ำขั้นดี																																
Jan	1.44	2.01	3.5	10.73																																
Mar	2.01	3.5	2.59	9.1																																
May	1.03	1.06	1.09	9.17																																
Jul	1.0	1.04	1.11	9.17																																
Sep	1.06	1.09	1.11	9.17																																
Nov	1.09	1.11	1.11	9.17																																



ภาคการนำเข้า	
<p>ในช่วง 10 เดือนแรกของปี 2546 การนำเข้ามีมูลค่าทั้งหมด 2,580,557 ล้านบาท เพิ่มขึ้นจากช่วงเดียวกันของปี 2545 ร้อยละ 12.3 และเมื่อคิดเป็นเงินเหรียญสหรัฐฯ นำเข้ามีมูลค่า 61,085 ล้านดอลลาร์สหรัฐฯ เพิ่มขึ้นร้อยละ 14.5 โดยสินค้าที่มีการนำเข้าเพิ่มขึ้นมากที่สุดคือ ส่วนประกอบและอุปกรณ์ รวมทั้งโครงรถและตัวถัง เพิ่มขึ้นถึงร้อยละ 32.0 รองลงมาคือ น้ำมันดิบ เพิ่มขึ้นร้อยละ 27.9 เหล็กและเหล็กกล้า เพิ่มขึ้นร้อยละ 25.3 ซึ่งหน่วยงานภาครัฐบาลได้พยายามควบคุมหรือออกมาตรการเพื่อมิให้มีการนำเข้าในอัตราที่เพิ่มขึ้นสูงมากนัก โดยเฉพาะสินค้าประเภทส่วนประกอบและอุปกรณ์ รวมทั้งโครงรถและตัวถังที่ขยายตัวเพิ่มขึ้นสูง ขณะเดียวกันไทยก็เป็นศูนย์กลางการผลิตยานยนต์ด้วย ซึ่งเป็นประเด็นที่ภาครัฐกำลังจับตามอง</p>	
<p>แหล่งนำเข้าสินค้าอันดับแรกคือ ประเทศญี่ปุ่น</p>	<p>แหล่งนำเข้าสินค้าที่สำคัญของไทยในปีนี้เป็นคือ ประเทศญี่ปุ่น ซึ่งประเทศมีการนำเข้าจากญี่ปุ่น เพิ่มขึ้นร้อยละ 20.4 รองลงมาคือ อาเซียน เพิ่มขึ้นร้อยละ 12.9 สหภาพยุโรป เพิ่มขึ้นร้อยละ 3.5 และสหรัฐอเมริกา เพิ่มขึ้นร้อยละ 7.8 ซึ่งสัดส่วนของแหล่งนำเข้ายังคงมีสัดส่วนเช่นเดิมเมื่อเทียบกับปี 2545</p>
<p>เครื่องจักรเป็นสินค้านำเข้าหลัก ที่มีสัดส่วนถึงร้อยละ 21 ของมูลค่าสินค้านำเข้าทั้งหมด</p>	<p>สินค้านำเข้า 10 อันดับแรกในช่วง 10 เดือนแรกของปีนี้ ได้แก่ เครื่องจักรไฟฟ้า และส่วนประกอบ เครื่องจักรใช้ในอุตสาหกรรม น้ำมันดิบ เคมีภัณฑ์ แผงวงจรไฟฟ้า เครื่องคอมพิวเตอร์ เหล็กและเหล็กกล้า ส่วนประกอบและอุปกรณ์ประกอบ รวมทั้งโครงรถและตัวถัง เครื่องเพชรพลอย อัญมณี ผลิตภัณฑ์โลหะ ที่มีการขยายตัวเพิ่มขึ้นทุกรายการ โดยเฉพาะสินค้าประเภทส่วนประกอบยานยนต์ และ น้ำมันดิบ เป็นหลัก</p>
<p>แนวโน้มภาคการนำเข้าปี 2547</p> <p>ผลจากการที่เศรษฐกิจของประเทศไทยเริ่มมีทิศทางที่ฟื้นตัวขึ้น ทำให้ประชาชนเริ่มมีความเชื่อมั่นในเศรษฐกิจของประเทศเพิ่มมากขึ้น ประชาชนเริ่มมีการใช้จ่ายใช้สอยเพิ่มขึ้น ทำให้ผู้ประกอบการเริ่มมีการนำเข้าเครื่องจักรอุตสาหกรรมเพิ่มมากขึ้น คาดว่าในปี 2547 ผู้ประกอบการยังคงนำเข้าเครื่องจักรเพิ่มขึ้นในช่วงต้นปี เพื่อปรับปรุงประสิทธิภาพการผลิตให้ดีขึ้น นอกจากนี้ผู้ประกอบการจะต้องนำเข้าปัจจัยการผลิตเพิ่มขึ้นด้วย ซึ่งโดยภาพรวมของการนำเข้าในปีหน้า จะมีทิศทางที่เพิ่มขึ้น ในอัตราที่ใกล้เคียงกับภาคการส่งออก</p>	

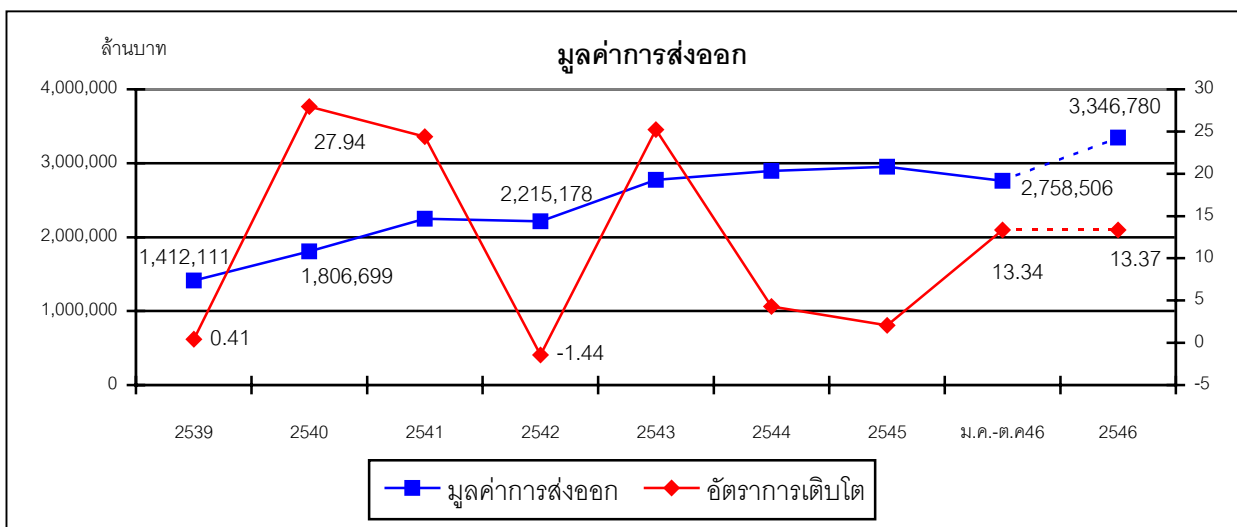


มูลค่าสินค้านำเข้าหลัก 10 อันดับแรก ในปี 2546

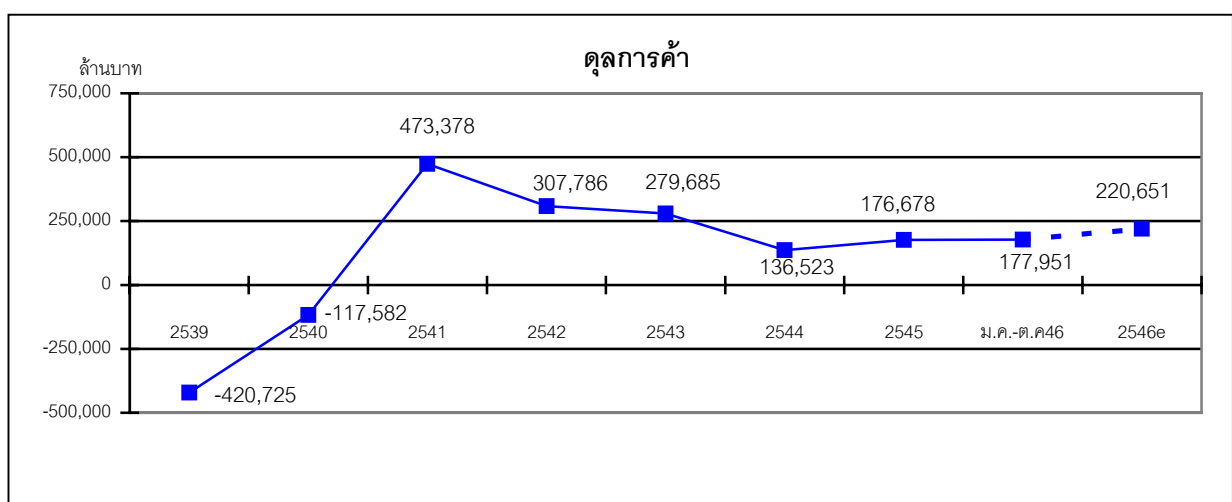
อันดับที่	สินค้า	มูลค่า (ล้านบาท)	สัดส่วนมูลค่าสินค้านำเข้าต่อ มูลค่าสินค้านำเข้ารวม (ร้อยละ)
1	เครื่องจักรไฟฟ้าและส่วนประกอบ	6,522	10.68
2	เครื่องจักรใช้ในอุตสาหกรรม	6,346	10.39
3	น้ำมันดิบ	5,881	9.63
4	เคมีภัณฑ์	5,138	8.41
5	แผงวงจรไฟฟ้า	4,821	7.89
6	เครื่องคอมพิวเตอร์ อุปกรณ์และส่วนประกอบ	3,408	5.58
7	เหล็กและเหล็กกล้า	3,061	5.01
8	ส่วนประกอบและอุปกรณ์ประกอบ รวมทั้งโครงรถและ ตัวถัง	1,937	3.17
9	เครื่องเพชรพลอย อัญมณี เงินแท่งและทองคำ	1,864	3.05
10	ผลิตภัณฑ์โลหะ	1,848	3.03
รวม		40,826	66.83

ที่มา : ศูนย์เทคโนโลยีสารสนเทศและการสื่อสาร กรมศุลกากร

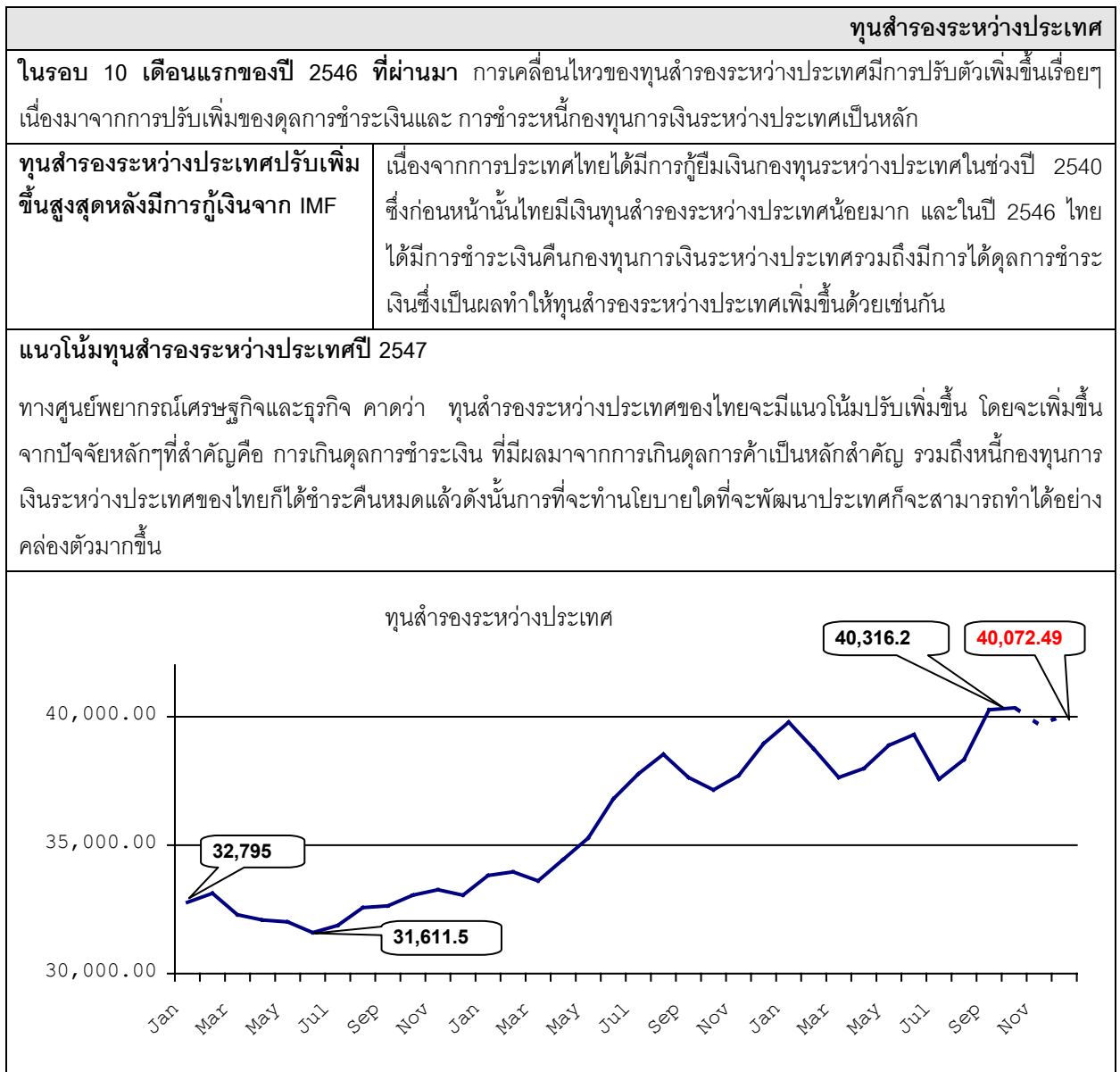
ภาคการส่งออก	
<p>ภาคการส่งออกในปี 2546 ถือเป็นปัจจัยหลักในการขับเคลื่อนเศรษฐกิจไทยให้มีการขยายตัว ดังจะเห็นได้จากในช่วง 10 เดือนที่ผ่านมาของปี 2546 ประเทศไทยได้ส่งออกเป็นมูลค่า 2,758,506 ล้านบาท เพิ่มขึ้นจากช่วงเดียวกันของปี 2545 ร้อยละ 13.3 และเมื่อคิดเป็นเงินเหรียญสหรัฐฯ ส่งออกได้มูลค่า 65,750 ล้านดอลลาร์สหรัฐฯ เพิ่มขึ้นร้อยละ 15.6 โดยมีการเพิ่มขึ้นในเกือบทุกหมวดสินค้า โดยเฉพาะหมวดสินค้าเกษตร สินค้าเหมืองแร่ และสินค้าที่ใช้เทคโนโลยีสูง เป็นต้น</p>	
<p>ข้อตกลงเขตการค้าเสรีเป็นปัจจัยบวกต่อตลาดสินค้าส่งออกไทย</p>	<p>ตลาดสินค้าส่งออกที่สำคัญในปีนี้ อันดับแรกคือ ประเทศในกลุ่มอาเซียน เพิ่มขึ้นร้อยละ 20.2 รองลงมาคือ สหรัฐอเมริกา ลดลง 0.03 สหภาพยุโรป เพิ่มขึ้นร้อยละ 14.3 และญี่ปุ่น เพิ่มขึ้นร้อยละ 13.6 ซึ่งในปีนี้อัตราการส่งออก ประเทศไทยได้หันมาเน้นประเทศในกลุ่มอาเซียนและสหภาพยุโรปเพิ่มมากขึ้น ส่วนหนึ่งเป็นผลจากการจัดทำเขตการค้าเสรีกับประเทศต่างๆ อาทิ ประเทศจีน และอินเดีย เป็นต้น</p>
<p>เครื่องคอมพิวเตอร์ อุปกรณ์และส่วนประกอบเป็นสินค้าส่งออกที่มีมูลค่าส่งออกสูงสุด ขณะที่ยางพาราเป็นสินค้าส่งออกที่มีการขยายตัวมากที่สุด</p>	<p>สินค้าส่งออก 10 อันดับแรกในช่วง 10 เดือนแรกของปีนี้ ได้แก่ เครื่องคอมพิวเตอร์ อุปกรณ์และส่วนประกอบ แผงวงจรไฟฟ้า รถยนต์ อุปกรณ์และส่วนประกอบ เสื้อผ้าสำเร็จรูป ยางพารา เครื่องวิทยุโทรทัศน์และส่วนประกอบ อัญมณีและเครื่องประดับ อาหารทะเลกระป๋องและแปรรูป เม็ดพลาสติก เหล็ก เหล็กกล้า และผลิตภัณฑ์ ที่มีการขยายตัวเพิ่มขึ้นทั้งหมด โดยเฉพาะยางพารา ขยายตัวสูงสุดที่ร้อยละ 61.7 และอุตสาหกรรมหนัก เช่น เคมีภัณฑ์ เหล็ก รถยนต์ อุปกรณ์และส่วนประกอบ และเครื่องจักรกล ที่มีการขยายตัวเฉลี่ยถึงร้อยละ 37.65 เมื่อเทียบกับปี 2545</p>
<p>แนวโน้มภาคการส่งออกปี 2547</p> <p>ผลจากการขยายตัวทางเศรษฐกิจของประเทศไทย ทำให้ต่างชาติเริ่มมีความเชื่อมั่นในเศรษฐกิจไทยเพิ่มมากขึ้น ประกอบกับผลจากการทำข้อตกลงเขตการค้าเสรี หรือ FTA ทำให้ภาคการส่งออกของไทยเพิ่มขึ้นเป็นอย่างมาก และการส่งเสริมการส่งออกไปยังตลาดใหม่ คาดว่าในภาพรวมของภาคการส่งออกในปี 2547 จะยังคงขยายตัวในอัตราที่สูงอย่างต่อเนื่องเช่นเดียวกับปี 2546</p>	



ดุลการค้า	
นับตั้งแต่ปี 2541 ประเทศไทยมีดุลการค้าเกินดุลมาตลอด โดยขึ้นสูงสุดในปี 2541 ดุลการค้าของไทยเกินดุลถึง 473,378 ล้านบาท และใน 10 เดือนแรกของปี 2546 นี้ ไทยมีดุลการค้าเกินดุลมูลค่า 177,949 ล้านบาท และเมื่อคิดเป็นเงินเหรียญสหรัฐ ดุลการค้าเกินดุลมูลค่า 4,664.5 ล้านดอลลาร์สหรัฐ เกินดุลเพิ่มขึ้นจากช่วงเดียวกันของปี 2545 ร้อยละ 31.2 และ 31.6 ตามลำดับ	
10 เดือนแรกของปี 46 ดุลการค้า ขยายตัวถึงร้อยละ 31.24	การขยายตัวของดุลการค้าไทยที่เกินดุลถึง 177,951 ล้านบาท เกิดจากภาคการส่งออกที่เพิ่มขึ้น 324,630 ล้านบาท หรือเพิ่มขึ้นร้อยละ 13.34 เมื่อเทียบกับ 10 เดือนแรกของปี 2545 ที่เป็นผลมาจากการส่งออกสินค้าอุตสาหกรรมหนักเพิ่มขึ้น ขณะเดียวกันภาคการนำเข้าก็เพิ่มขึ้น 282,270 ล้านบาท หรือเพิ่มขึ้นร้อยละ 12.30 ที่มีการนำเข้าสินค้าประเภทเครื่องจักร ที่เป็นอุตสาหกรรมหนักเพิ่มขึ้น เช่นเดียวกัน
ประเทศที่ไทยเกินดุลมากที่สุด คือ สหรัฐอเมริกา และประเทศที่ไทยขาดดุลมากที่สุด คือ ประเทศญี่ปุ่น	ประเทศที่ไทยมีดุลการค้าเกินดุลมากที่สุด คือ สหรัฐอเมริกา เกินดุลเท่ากับ 242,230 ล้านบาท รองลงมาคือ ฮองกง เท่ากับ 109,712 ล้านบาท และประเทศสิงคโปร์ เนเธอร์แลนด์ เท่ากับ 90,997 และ 60,086 ส่วนประเทศที่ไทยขาดดุลการค้ามากที่สุด คือ ญี่ปุ่น ขาดดุลเท่ากับ 230,493 ล้านบาท รองลงมาคือ เกาหลีใต้ เยอรมันนี ไต้หวัน เท่ากับ 44,617 28,000 และ 23,661 ล้านบาท
แนวโน้มดุลการค้าปี 2547 ดุลการค้าปี 2547 คาดว่า จะยังคงมีทิศทางเป็นบวกเช่นเดิม แต่อาจจะมีอัตราการขยายตัวไม่มากนัก ดังจะเห็นได้จากการพิจารณาในปัจจัยหลักๆ ทั้งด้านบวกและลบของด้านภาคการส่งออกและนำเข้า ซึ่งด้านภาคการส่งออกจะมีทั้งปัจจัยบวก ที่ได้จากภาครัฐบาลมีการร่วมลงนามในเขตการค้าเสรี ปัจจัยลบ คือการแข่งขันทางการค้าระหว่างประเทศ ขณะเดียวกัน ภาคการนำเข้า ปัจจัยหลักที่เห็นได้ชัดเจนคือ ปัจจัยบวก ที่จะผลักดันให้ไทยมีมูลค่าการนำเข้ามากขึ้น จากการที่ไทยเข้าสู่ภาวะเศรษฐกิจฟื้นตัว การจับจ่ายใช้สอยและการลงทุนก็จะมีมากขึ้นเช่นเดียวกัน	



ดุลการชำระเงิน																																									
ในรอบ 10 เดือนแรกของปี 2546 ที่ผ่านมา ดุลการชำระเงินมีการขาดดุลในช่วงต้นปี และในช่วงเดือนหลังมีการปรับตัวในทิศทางที่ดีขึ้นทำให้ดุลการชำระเงินเกินดุล																																									
ดุลการชำระเงินขาดดุลติดต่อกัน 2 เดือนในช่วงต้นปี 46	เนื่องจากมีการชำระคืนหนี้ต่างประเทศให้แก่กองทุนการเงินระหว่างประเทศ ทั้งที่ครบกำหนดและก่อนกำหนดการชำระคืน																																								
ดุลการชำระเงินปรับตัวดีขึ้นในช่วงหลังของปี 46	เนื่องจากมีการส่งออกได้มากกว่าการนำเข้ามากผนวกกับภาคบริการที่มีการปรับตัวดีขึ้น หรืออาจเป็นช่วงท่องเที่ยวตามฤดูกาล																																								
<p>แนวโน้มดุลการชำระเงินปี 2547</p> <p>ทางศูนย์พยากรณ์เศรษฐกิจและธุรกิจคาดว่า ดุลการชำระเงินของประเทศไทยมีแนวโน้มที่จะปรับตัวดีขึ้นเรื่อยๆ เนื่องจากได้ปัจจัยสนับสนุนหลายประการที่จะส่งผลให้ดุลการชำระเงินเกินดุล เช่น การฟื้นตัวของเศรษฐกิจโลกโดยรวม ซึ่งรวมถึงการฟื้นตัวของประเทศนำเข้าสินค้าไทยที่สำคัญ คือ ญี่ปุ่น สหรัฐฯ และยุโรป ส่วนทางด้านปัจจัยภายในประเทศยังคงมีแนวโน้มปรับตัวในทิศทางที่ดีขึ้นเช่นกัน</p>																																									
<p style="text-align: center;">ดุลการชำระเงิน</p> <p>ล้านดอลลาร์</p> <table border="1"> <caption>Estimated Monthly Trade Balance Data (in billions of Thai Baht)</caption> <thead> <tr> <th>Month</th> <th>Trade Balance</th> </tr> </thead> <tbody> <tr><td>Jan</td><td>200</td></tr> <tr><td>Mar</td><td>192</td></tr> <tr><td>May</td><td>-100</td></tr> <tr><td>Jul</td><td>0</td></tr> <tr><td>Sep</td><td>300</td></tr> <tr><td>Nov</td><td>-100</td></tr> <tr><td>Jan</td><td>600</td></tr> <tr><td>Mar</td><td>200</td></tr> <tr><td>May</td><td>-100</td></tr> <tr><td>Jul</td><td>1000</td></tr> <tr><td>Sep</td><td>600</td></tr> <tr><td>Nov</td><td>-1000</td></tr> <tr><td>Jan</td><td>700</td></tr> <tr><td>Mar</td><td>-1000</td></tr> <tr><td>May</td><td>200</td></tr> <tr><td>Jul</td><td>900</td></tr> <tr><td>Sep</td><td>1127</td></tr> <tr><td>Nov</td><td>300</td></tr> <tr><td>Dec</td><td>478.85</td></tr> </tbody> </table>		Month	Trade Balance	Jan	200	Mar	192	May	-100	Jul	0	Sep	300	Nov	-100	Jan	600	Mar	200	May	-100	Jul	1000	Sep	600	Nov	-1000	Jan	700	Mar	-1000	May	200	Jul	900	Sep	1127	Nov	300	Dec	478.85
Month	Trade Balance																																								
Jan	200																																								
Mar	192																																								
May	-100																																								
Jul	0																																								
Sep	300																																								
Nov	-100																																								
Jan	600																																								
Mar	200																																								
May	-100																																								
Jul	1000																																								
Sep	600																																								
Nov	-1000																																								
Jan	700																																								
Mar	-1000																																								
May	200																																								
Jul	900																																								
Sep	1127																																								
Nov	300																																								
Dec	478.85																																								



ภาคการคลัง	
<p>ด้านการใช้จ่ายของภาครัฐบาล ยังคงเป็นเครื่องมือที่สำคัญที่รัฐบาลใช้เพื่อการกระตุ้นเศรษฐกิจอยู่ต่อไป อย่างไรก็ตาม รัฐบาลจะลดบทบาทลงโดยการลดการขาดดุลอย่างเป็นขั้นตอน เพื่อเป็นการรักษาวินัยทางการคลังและเพื่อให้เกิดความยั่งยืนทางการคลังขึ้น แต่ยังคงใช้งบประมาณขาดดุลอย่างต่อเนื่อง ซึ่งจากอัตราการขยายตัวทางเศรษฐกิจในช่วงที่ผ่านมา ผนวกกับมาตรการกระตุ้นเศรษฐกิจที่รัฐบาลได้ดำเนินการไปแล้ว และยังคงส่งผลอย่างต่อเนื่อง ทำให้การจัดเก็บรายได้ของรัฐบาลยังคงอยู่ในระดับดี และยังคงขยายตัวอย่างต่อเนื่อง โดยฐานะการคลังของรัฐบาลนั้น รายได้ในช่วง 4 ไตรมาสของปีงบประมาณ 2546 รายได้รัฐบาลเท่ากับ 248.3 พันล้านบาท คิดเป็นการเพิ่มขึ้นร้อยละ 14.8 เมื่อเทียบกับช่วงระยะเดียวกันของปีก่อน</p>	
<p>รัฐบาลเกินดุลเงินสด 0.8 พันล้านบาท</p>	<p>ในเดือนตุลาคม รัฐบาลยังคงเกินดุลเงินสด 0.8 พันล้านบาท เนื่องจากมีการไถ่ถอนสุทธิในประเทศ 19.6 พันล้านบาท และออกตั๋วเงินคลัง 22.0 พันล้านบาท และได้ถอนตั๋วเงินคลัง 37.0 พันล้านบาท นอกจากนี้มีการชำระคืนเงินกู้ต่างประเทศ 0.3 พันล้านบาท เกินดุลในงบประมาณ 51.4 พันล้านบาท ในขณะที่ขาดดุลเงินนอกงบประมาณ 15.9 พันล้านบาท ทั้งนี้ ในไตรมาสที่ 4 รัฐบาลเกินดุลเงินสดทั้งสิ้น 14.4 พันล้านบาท (ร้อยละ 0.3 ของ GDP)</p>
<p>รายได้ของรัฐบาลเดือนตุลาคมเพิ่มขึ้นจากระยะเดียวกันของปีก่อนร้อยละ 28.2 ขณะที่รายได้ของรัฐบาลไตรมาสที่ 4 ปี 2546 เพิ่มขึ้นจากระยะเดียวกันของปีก่อนร้อยละ 14.8</p>	<p>รายได้ของรัฐบาล ในเดือนตุลาคม 2547 เท่ากับ 81.9 พันล้านบาท เพิ่มขึ้นจากระยะเดียวกันของปีก่อนร้อยละ 28.2 ตามรายได้ภาษีอากรเป็นสำคัญ เพิ่มขึ้นร้อยละ 31.3 ซึ่งเพิ่มขึ้นในทุกประเภทภาษี โดยเฉพาะภาษีจากฐานรายได้ ได้แก่ ภาษีเงินได้นิติบุคคล เพิ่มขึ้นร้อยละ 64.2 ภาษีเงินได้บุคคลธรรมดา เพิ่มขึ้นร้อยละ 26.3 และภาษีจากฐานการบริโภค ได้แก่ ภาษีมูลค่าเพิ่ม เพิ่มขึ้นร้อยละ 38.3 และภาษีสรรพสามิต เพิ่มขึ้นร้อยละ 14.0 โดยจะเห็นได้ว่ารายได้ภาษีที่เพิ่มขึ้นที่สำคัญเป็นผลมาจากการจัดเก็บภาษีจากฐานการบริโภค และฐานรายได้ที่เพิ่มขึ้น นอกจากนี้ภาษีบนฐานรายได้การบริโภคเพิ่มขึ้นอย่างต่อเนื่อง จากการขยายตัวทางเศรษฐกิจสำหรับผลการจัดเก็บรายได้ในช่วง 4 ไตรมาสของปีงบประมาณ 2546 รายได้สุทธิของรัฐบาลเท่ากับ 248.3 พันล้านบาท ทั้งนี้ปีงบประมาณ 2546 รัฐบาลจัดเก็บรายได้ได้ทั้งสิ้น 1,007.4 พันล้านบาท (รายได้สุทธิก่อนจัดสรรให้องค์กรปกครองส่วนท้องถิ่น)</p>
<p>รายจ่ายเดือนตุลาคมลดลงร้อยละ 2.9 โดยมีอัตราการเบิกจ่ายงบประมาณปีปัจจุบันร้อยละ 7.2 แต่รายจ่ายไตรมาสสี่ปี 2546 เพิ่มขึ้นร้อยละ 2.8</p>	<p>รายจ่าย ในเดือนตุลาคม รายจ่ายรัฐบาลเท่ากับ 84.2 พันล้านบาท ลดลงร้อยละ 2.9 จากระยะเดียวกันของปีก่อน ซึ่งเป็นรายจ่ายงบประมาณปีปัจจุบัน 71.8 พันล้านบาท และรายจ่ายงบประมาณปีก่อน 12.4 พันล้านบาทอัตราการเบิกจ่ายงบประมาณในเดือนนี้คิดเป็นร้อยละ 7.2 ต่ำกว่าช่วงเดียวกันของปีก่อน เกิดจากการที่ในปีงบประมาณก่อนมีการเบิกจ่ายประกันสังคมในเดือนตุลาคม ในขณะที่ในปีนี้มีไม่มีการเบิกจ่าย และในเดือนนี้มีวันหยุดติดต่อกันยาวหลายวัน และไตรมาส 4 มีอัตราการเบิกจ่ายร้อยละ 23.3 จากระยะเดียวกันของปีก่อน</p>

หนี้สาธารณะต่อ GDP ลดลงเหลือร้อยละ 49.4
<p>แนวโน้มภาคการคลังปี 2547</p> <p>จากผลการจัดเก็บรายได้ของรัฐบาลที่ยังคงขยายตัวอย่างต่อเนื่อง ผสมกับการขยายตัวทางเศรษฐกิจสำหรับช่วงในปีงบประมาณ 2548 นี้มีแนวโน้มที่ยังอยู่ในระดับที่ดี จึงทำให้ช่วงของปีงบประมาณ 2548 การจัดเก็บรายได้ของรัฐบาลยังคงมีแนวโน้มที่เกินเป้าหมายที่ตั้งไว้</p>

ภาคการคลังของประเทศ

รายได้รัฐบาล (พันล้านบาท)							
							ปีงบประมาณ
	2544	2545	2546				2547
			ไตรมาส 2	ไตรมาส 3	ไตรมาส 4	ก.ย.	
รายได้ทั้งหมด (อัตราเพิ่ม %)	765.4 (2.4)	845.4 (10.5)	226.6 (14.7)	280.9 (8.8)	248.3 (14.8)	101.0 (12.3)	81.9 (28.2)
ภาษี (อัตราเพิ่ม %)	684.5 (3.5)	758.0 (10.7)	226.6 (14.7)	252.9 (11.1)	231.9 (13.7)	97.0 (12.0)	77.8 (31.3)
- ฐานรายได้ (อัตราเพิ่ม %)	253.6 (7.7)	279.3 (10.2)	199.4 (18.5)	124.8 (19.6)	103.3 (24.4)	68.0 (31.1)	21.2 (43.8)
บุคคลธรรมดา (อัตราเพิ่ม %)	97.0 (11.0)	103.2 (6.4)	57.0 (11.4)	29.9 (12.6)	24.7 (6.5)	8.4 (8.6)	10.0 (26.3)
นิติบุคคล (อัตราเพิ่ม %)	139.6 (1.6)	157.2 (12.6)	32.8 (5.2)	78.2 (25.1)	75.8 (28.7)	56.7 (30.9)	11.2 (64.2)
- ฐานการบริโภค (อัตราเพิ่ม %)	319.1 (-0.5)	362.3 (13.5)	110.8 (22.6)	93.7 (1.1)	91.8 (3.6)	16.9 (-34.5)	43.8 (23.6)
มูลค่าเพิ่ม (อัตราเพิ่ม %)	127.5 (-7.4)	138.7 (8.8)	45.9 (28.5)	27.5 (-25.2)	24.2 (-18.6)	-4.1 (-156.7)	20.3 (38.3)
สรรพสามิต (อัตราเพิ่ม %)	178.9 (7.5)	210.0 (17.4)	62.0 (20.7)	62.7 (19.0)	64.7 (16.3)	20.2 (14.6)	22.2 (14.0)
- ฐานการค้าระหว่างประเทศ (อัตราเพิ่ม %)	90.4 (7.1)	95.1 (5.2)	26.6 (24.0)	27.3 (14.0)	28.1 (8.9)	9.6 (13.9)	8.9 (2.7)
รายได้อื่นๆ (อัตราเพิ่ม %)	80.9 (-6.2)	87.4 (8.1)	27.2 (-7.3)	28.0 (-8.2)	17.6 (30.6)	4.1 (18.7)	4.1 (-11.9)

ที่มา : กรมบัญชีกลาง และสำนักบริหารหนี้สาธารณะ

ภาคการคลังของประเทศ (ต่อ)

ฐานะการคลังรัฐบาล (พันล้านบาท)							
							ปีงบประมาณ
	2544	2545	2546				2547
			ไตรมาส 2	ไตรมาส 3	ไตรมาส 4	ก.ย.	ต.ค.
รายได้ (อัตราเพิ่ม %)	765.4 (2.4)	845.4 (10.5)	226.6 (14.7)	280.9 (8.8)	248.3 (14.8)	101.0 (12.3)	81.9 (28.2)
รายจ่าย (อัตราเพิ่ม %)	876.0 (3.0)	972.2 (11.0)	207.4 (-20.2)	250.0 (13.2)	241.0 (2.8)	91.2 (-4.8)	84.2 (-2.9)
ดุลเงินในงบประมาณ	-110.6	-126.8	19.2	30.9	7.3	9.9	-2.4
ดุลนอกงบประมาณ	2.7	8.1	-7.7	2.0	7.1	11.8	3.2
ดุลเงินสด	-107.9	-118.7	11.6	35.5	14.4	21.7	0.8
: (% ต่อ GDP)	(-2.1)	(-2.2)	(0.2)	(0.6)	(0.3)		
: อัตราการเบิกจ่ายปม. (%) (ไม่รวมชำระคืนต้นเงินกู้)	88.4	89.2	18.7	24.6	23.3	8.7	7.2

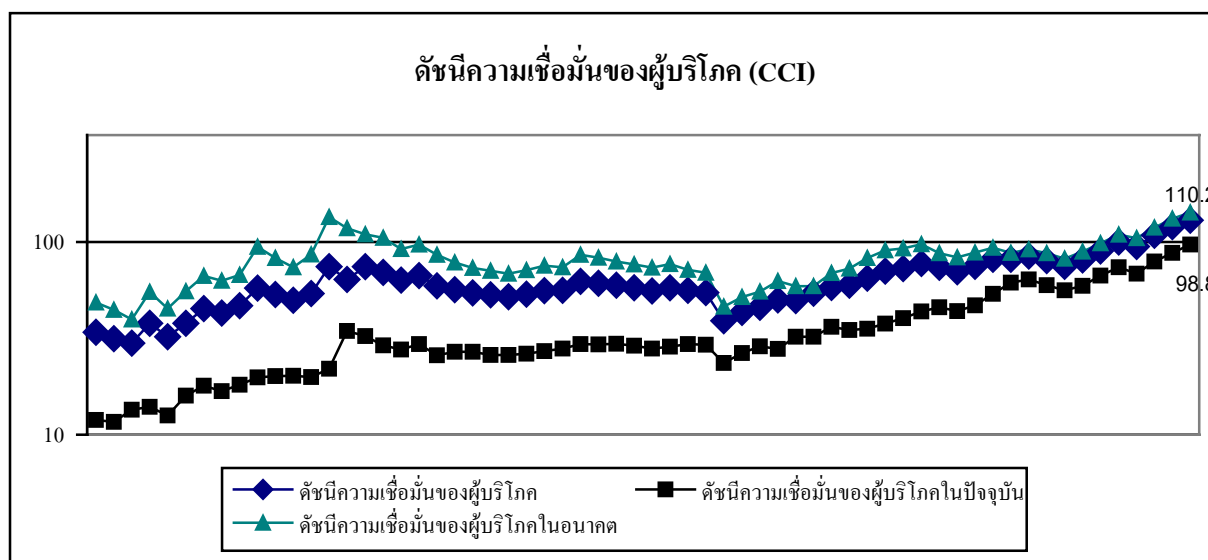
ที่มา : กรมบัญชีกลาง และสำนักบริหารหนี้สาธารณะ

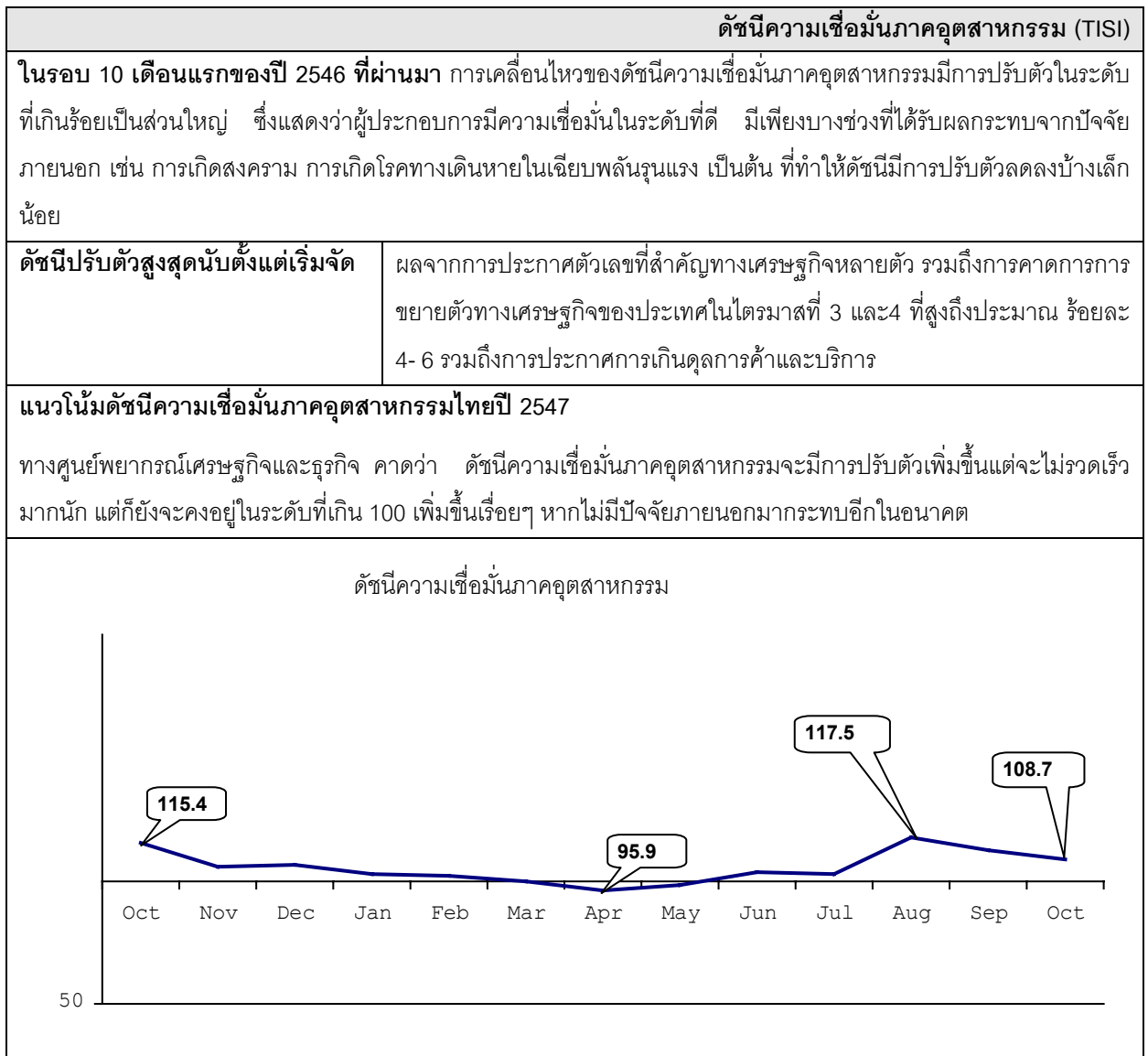
สำรวจและวิเคราะห์เศรษฐกิจ
ผ่าน
ตลาดหลักทรัพย์



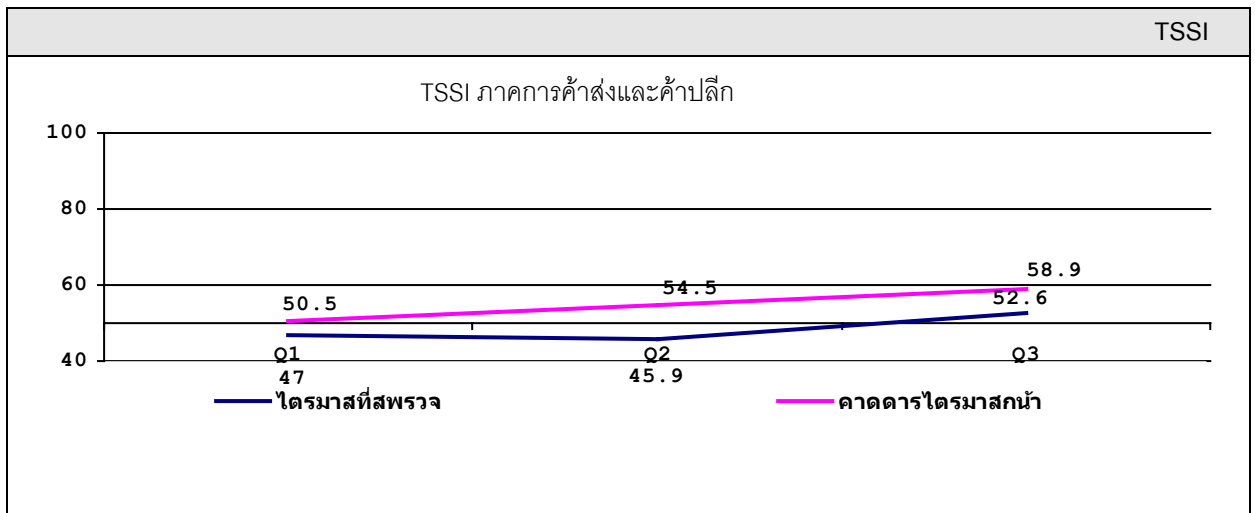
สำรวจและวิเคราะห์เศรษฐกิจ
ผ่าน
ดัชนีความเชื่อมั่นต่างๆ

ดัชนีความเชื่อมั่นของผู้บริโภค (CCI)	
<p>ดัชนีความเชื่อมั่นของผู้บริโภคปรับตัวเพิ่มขึ้นทุกรายการและอยู่ในระดับใกล้เคียงหรือเกินกว่า 100 เกือบทุกรายการเนื่องจากปัจจัยบวกต่างๆ ได้ส่งสัญญาณสะท้อนถึงการที่ภาวะเศรษฐกิจไทยปรับตัวดีขึ้นอย่างต่อเนื่อง ถึงแม้ว่าความเปราะบางของความเชื่อมั่นของผู้บริโภคในระบบเศรษฐกิจไทยยังคงครอบคลุมอยู่ (เช่น ต้นทุนค่าครองชีพและการประกอบกิจการที่อยู่ในระดับสูง หรือการแข็งขึ้นของค่าเงินบาท) แต่ผู้บริโภคโดยทั่วไปเห็นว่าภาวะเศรษฐกิจเริ่มปรับตัวดีขึ้นเป็นลำดับ ส่งผลให้ผู้บริโภคมีความเชื่อมั่นเพิ่มขึ้นอย่างต่อเนื่องและค่อนข้างมั่นคงแข็งแกร่ง โดยสะท้อนผ่านการปรับตัวสูงขึ้นเกินระดับ 100 อีกครั้งของดัชนีความเชื่อมั่นของผู้บริโภคโดยรวม</p>	
<p>ความเชื่อมั่นของผู้บริโภคปรับตัวดีขึ้นอย่างต่อเนื่อง</p>	<p>ดัชนีความเชื่อมั่นของผู้บริโภค (Consumer Confidence Index) ปรับตัวเพิ่มขึ้นจากเดือนตุลาคมที่อยู่ในระดับประมาณ 107.2 เป็น 110.2 ในเดือนพฤศจิกายน (ซึ่งสูงสุดเป็นประวัติการณ์นับตั้งแต่ทำการสำรวจ และอยู่ในระดับเกิน 100 ต่อเนื่องกันเป็นเดือนที่สาม)</p> <p>ดัชนีความเชื่อมั่นของผู้บริโภคปรับตัวดีขึ้นทุกรายการและดัชนีความเชื่อมั่นของผู้บริโภคโดยรวมกลับมาสู่ระดับ 100 ต่อเนื่องเป็นเดือนที่สอง (หลังจากการปรับตัวสู่ระดับ 100 เป็นครั้งแรกนับตั้งแต่ทำการสำรวจในเดือนกรกฎาคม) จะส่งผลให้ผู้บริโภคยังขยายการบริโภคด้วยความเชื่อมั่นมากขึ้น</p>
<p>แนวโน้มดัชนีความเชื่อมั่นของผู้บริโภคปี 2547</p> <p>ศูนย์พยากรณ์เศรษฐกิจและธุรกิจ (CEBF) มีความเห็นว่าในช่วง 3 เดือนข้างหน้า ผู้บริโภคจะเพิ่มระดับการบริโภคตามความมั่นใจในภาวะเศรษฐกิจและการจ้างงานที่ปรับตัวดีขึ้น ทั้งนี้ยังไม่มีเหตุผลหรือสัญญาณอันใดที่จะทำให้ผู้บริโภคปรับลดการบริโภคในช่วงนี้</p>	





ดัชนีความเชื่อมั่นวิสาหกิจขนาดกลางและขนาดย่อม (TSSI)																									
<p>ในรอบ 10 เดือนแรกของปี 2546 ที่ผ่านมา ดัชนีความเชื่อมั่นวิสาหกิจขนาดกลางและขนาดย่อมมีการปรับตัวเพิ่มขึ้นตามภาวะเศรษฐกิจและธุรกิจภายในประเทศ รวมถึงจะมีการปรับตัวลดลงเมื่อมีปัจจัยภายนอกเข้ามากระทบบ้างเล็กน้อย แต่ปัจจัยหลักในขณะนี้คือภาวะเศรษฐกิจของประเทศที่มีการปรับตัวในทิศทางที่ดีขึ้นและมีรากฐานที่ดี จึงทำให้ผู้ประกอบการมีความเชื่อมั่นในการดำเนินกิจการเพิ่มมากขึ้นโดยตลอด</p>																									
<p>ดัชนี TSSI ภาคการบริการไตรมาสที่ 3 ปรับตัวเพิ่มสูงกว่าดัชนีโดยรวมและภาคการค้า</p>	<p>ดัชนีความเชื่อมั่นวิสาหกิจขนาดกลางและขนาดย่อมภาคบริการมีการปรับตัวเพิ่มขึ้นมาอยู่ที่ระดับร้อยละ 52.6 ซึ่งสูงกว่าดัชนีโดยรวมและภาคการค้า ซึ่งแสดงให้เห็นถึงการฟื้นตัวของภาคบริการหลังจากประสบปัญหาโรคซาร์สที่ทำให้ภาคบริการซบเซาลง ซึ่งในขณะนี้ถือได้ว่าภาคบริการกำลังจะเริ่มเข้าสู่ภาวะปกติที่ควรจะเป็นแล้ว</p>																								
<p>การคาดการณ์ดัชนี TSSI ภาคการค้าส่งค้าปลีกมีการปรับตัวเพิ่มขึ้นมากกว่าดัชนีรวม</p>	<p>ดัชนีความเชื่อมั่นวิสาหกิจขนาดกลางและขนาดย่อมภาคการค้าส่งและค้าปลีกมีการปรับตัวเพิ่มมากกว่าดัชนีโดยรวมและภาคบริการ โดยอยู่ที่ระดับร้อยละ ซึ่งแสดงให้เห็นว่าผู้ประกอบการมีความเชื่อมั่นในกิจการเพิ่มมากขึ้น รวมถึงเป็นตัวบ่งชี้ว่าประชาชนมีการบริโภคเพิ่มมากขึ้นเช่นกัน ซึ่งเป็นผลมาจากการฟื้นตัวของระบบเศรษฐกิจของประเทศโดยรวม</p>																								
<p>แนวโน้มดัชนีความเชื่อมั่นวิสาหกิจขนาดกลางและขนาดย่อมปี 2547</p> <p>ทางศูนย์พยากรณ์เศรษฐกิจและธุรกิจ คาดว่า ดัชนีความเชื่อมั่นวิสาหกิจขนาดกลางและขนาดย่อมโดยรวม ภาคการค้าและภาคบริการ จะมีแนวโน้มปรับตัวในทิศทางที่ดีขึ้นเรื่อยๆ แต่จะเร็วหรือช้าขึ้นขึ้นอยู่กับระบบเศรษฐกิจโดยรวมของประเทศ และปัจจัยภายนอกเป็นสำคัญ</p>																									
<div style="text-align: center;"> <p>TSSI รวมภาคการค้าและบริการ</p> <table border="1"> <caption>TSSI รวมภาคการค้าและบริการ</caption> <thead> <tr> <th>ไตรมาส</th> <th>ไตรมาสที่สำรวจ (Actual)</th> <th>คาดการณ์ไตรมาสหน้า (Forecast)</th> </tr> </thead> <tbody> <tr> <td>Q1</td> <td>45</td> <td>48.6</td> </tr> <tr> <td>Q2</td> <td>44.3</td> <td>53</td> </tr> <tr> <td>Q3</td> <td>50.5</td> <td>60.2</td> </tr> </tbody> </table> </div> <div style="text-align: center;"> <p>TSSI ภาคการค้าส่งและค้าปลีก</p> <table border="1"> <caption>TSSI ภาคการค้าส่งและค้าปลีก</caption> <thead> <tr> <th>ไตรมาส</th> <th>ไตรมาสที่สำรวจ (Actual)</th> <th>คาดการณ์ไตรมาสหน้า (Forecast)</th> </tr> </thead> <tbody> <tr> <td>Q1</td> <td>43</td> <td>46.8</td> </tr> <tr> <td>Q2</td> <td>42.7</td> <td>51.5</td> </tr> <tr> <td>Q3</td> <td>48.3</td> <td>61.7</td> </tr> </tbody> </table> </div>		ไตรมาส	ไตรมาสที่สำรวจ (Actual)	คาดการณ์ไตรมาสหน้า (Forecast)	Q1	45	48.6	Q2	44.3	53	Q3	50.5	60.2	ไตรมาส	ไตรมาสที่สำรวจ (Actual)	คาดการณ์ไตรมาสหน้า (Forecast)	Q1	43	46.8	Q2	42.7	51.5	Q3	48.3	61.7
ไตรมาส	ไตรมาสที่สำรวจ (Actual)	คาดการณ์ไตรมาสหน้า (Forecast)																							
Q1	45	48.6																							
Q2	44.3	53																							
Q3	50.5	60.2																							
ไตรมาส	ไตรมาสที่สำรวจ (Actual)	คาดการณ์ไตรมาสหน้า (Forecast)																							
Q1	43	46.8																							
Q2	42.7	51.5																							
Q3	48.3	61.7																							



เครื่องชี้ภาวะเศรษฐกิจของประเทศที่สำคัญ

	2542	2543	2544	2545	2546		
	ทั้งปี	ทั้งปี	ทั้งปี	ทั้งปี	ไตรมาส 1	ไตรมาส 2	ไตรมาส 3
ภาคการผลิต	(% การเปลี่ยนแปลงจากระยะเดียวกันปีก่อน นอกจากระบุเป็นอย่างอื่น)						
อัตราการใช้จ่ายการลงทุน	61.3	56.6	53.5	59.9	67.4	66.3	64.9
ดัชนีผลผลิตอุตสาหกรรมที่ปรับฤดูกาล (ระดับ)							
เครื่องชี้การอุปโภคบริโภคภาคเอกชน	(% การเปลี่ยนแปลงจากระยะเดียวกันปีก่อน นอกจากระบุเป็นอย่างอื่น)						
- ปริมาณจำหน่ายรถยนต์นั่ง	44.1	24.3	25.8	20.8	80.0	27.2	23.6
- ปริมาณจำหน่ายรถจักรยานยนต์	21.0	34.1	16.4	42.0	56.5	53.3	13.8
- สินค้าอุปโภคบริโภคนำเข้า (ณ ราคา 2538)	21.8	18.3	-6.5	10.7	20.7	8.4	5.6
เครื่องชี้การลงทุนภาคเอกชน	(% การเปลี่ยนแปลงจากระยะเดียวกันปีก่อน นอกจากระบุเป็นอย่างอื่น)						
- ปริมาณจำหน่ายรถยนต์เชิงพาณิชย์	54.8	18.2	7.5	47.0	27.0	31.3	25.1
- การนำเข้าสินค้าทุน (ณ ราคา 2538)	3.7	21.3	-11.2	6.4	8.2	2.4	-0.6
- ปริมาณจำหน่ายซีเมนต์ในประเทศ	-9.4	-3.6	5.7	20.9	-6.0	10.5	4.1
ดุลเงินตราต่างประเทศ (พันล้านบาท)	-266.3	-321.5	-123.0	-76.8	11.6	35.5	14.4
ดุลการค้า (ล้านดอลลาร์สหรัฐ.)	9,271	5,519	2,525	3,436	1,096	1,442	838
สินค้าออก (ล้านดอลลาร์สหรัฐ.) (อัตราการขยายตัว%)	56,800 (7.4)	67,942 (19.6)	63,190 (-6.5)	66,799 (5.7)	18,165 (21.3)	18,869 (16.8)	19,739 (11.0)
สินค้าเข้า (ล้านดอลลาร์สหรัฐ.) (อัตราการขยายตัว%)	47,529 (16.9)	62,423 (31.3)	60,665 (-2.8)	63,363 (4.4)	17,069 (19.2)	17,427 (12.1)	18,901 (11.8)
เงินฝากธนาคารพาณิชย์ (พันล้านบาท) (อัตราการขยายตัว%)	4,575.0 (-0.5)	4,816.0 (5.3)	5,009.1 (4.0)	5,132.0 (2.5)	5,204.7 (0.7)	5,262.9 (1.2)	5,303.3 (4.5)
สินเชื่อธนาคารพาณิชย์ (พันล้านบาท) (อัตราการขยายตัว%)	5,248.3 (-4.1)	4,723.7 (-10.0)	4,447.9 (-5.8)	4,779.9 (7.5)	4,841.0 (6.4)	4,792.6 (3.1)	4,834.2 (2.9)
อัตราเงินเฟ้อ (%)	0.3	1.6	1.6	0.7	1.9	1.7	1.9
อัตราแลกเปลี่ยนเฉลี่ย (บาทต่อ ดอลลาร์สหรัฐ.)	37.84	40.16	44.48	43.00	42.80	42.23	41.31

ที่มา : ธนาคารแห่งประเทศไทย

ประมาณการภาวะเศรษฐกิจ

ประมาณการขยายตัวของเศรษฐกิจไทยในปี 2546 - 2547

แนวโน้มเศรษฐกิจโลกในของปี 2547 คาดว่าเศรษฐกิจโลกมีแนวโน้มขยายตัวในอัตราร้อยละ 4.1 เทียบกับร้อยละ 3.2 ในปี 2546 ปริมาณการค้าโลกในปี 2547 ขยายตัวร้อยละ 5.5 เทียบกับร้อยละ 2.9 ในปี 2546 ซึ่งขึ้นอยู่กับการณ์ฟื้นตัวของเศรษฐกิจของประเทศหลักทั้งสหรัฐอเมริกา และญี่ปุ่น รวมทั้งกลุ่มประเทศยุโรป มีสัญญาณฟื้นตัวชัดเจนขึ้น แต่อย่างไรก็ตาม เศรษฐกิจสหรัฐอเมริกาก็ยังคงมีความเปราะบางสูง เนื่องจากปัญหาการเสียเปรียบดุลการค้าและดุลงบประมาณ ตลอดจนภาวะการว่างงานยังคงมีสูง ขณะที่เศรษฐกิจญี่ปุ่นก็ยังคงเผชิญกับการฟื้นตัวอย่างไม่ต่อเนื่อง เพราะการแข็งค่าของเงินเยนเมื่อเทียบกับดอลลาร์และเงินสกุลอื่นๆ อาจกระทบต่อการฟื้นตัวของภาคการส่งออก รวมถึงผลกำไรของภาคธุรกิจ และภาวะการจ้างงาน รวมทั้งภาวะการผลิตส่วนเกินยังมีเหลืออยู่ในหลายประเทศทั่วโลก ราคาสินค้าโดยทั่วไปในตลาดโลกมีแนวโน้มปรับตัวลดลงจากการที่เงินขยายกำลังการผลิต ทำให้การฟื้นตัวของเศรษฐกิจโลกเป็นไปในลักษณะที่ยังคงเปราะบาง

สำหรับแนวโน้มเศรษฐกิจไทยของปี 2547 น่าที่จะมีแนวโน้มของการขยายตัวจากปี 2546 อันเนื่องมาจากอุปสงค์ภายในประเทศเป็นสำคัญ โดยมาตรการของรัฐบาล ความเชื่อมั่นของประชาชนและนักลงทุน อัตราดอกเบี้ย และเสถียรภาพทางเศรษฐกิจของประเทศ รวมทั้งเงื่อนไขการฟื้นตัวของเศรษฐกิจโลกที่มีแนวโน้มที่ดีขึ้น โดยเฉพาะการฟื้นตัวของเศรษฐกิจสหรัฐ และญี่ปุ่นที่มีแนวโน้มชัดเจนขึ้น ซึ่งเป็นปัจจัยบวกต่อการส่งออกของประเทศ

ปัจจัยที่เกื้อหนุนให้เศรษฐกิจไทยสามารถขยายตัวต่อเนื่องไปได้ที่สำคัญคือ

1. การฟื้นตัวต่อเนื่องของเศรษฐกิจโลกจะส่งผลดีต่อการส่งออก โดยการส่งออกมีการขยายตัวในระดับสูงในช่วงปี 2546 มากกว่าที่คาดการณ์ไว้ โดยในช่วงเดือนตุลาคมของปีนี้มีมูลค่าการส่งออกในรูปแบบเงินดอลลาร์สหรัฐฯ มีการขยายตัวประมาณ 16.7%
2. อัตราดอกเบี้ยต่ำสนับสนุนการใช้จ่ายและการลงทุน อัตราดอกเบี้ยยังมีแนวโน้มทรงตัวอยู่ในระดับต่ำตลอดช่วงปี 2547 ทั้งนี้เนื่องจากว่าอัตราเงินเฟ้อที่ยังคงอยู่ในระดับต่ำ ประกอบกับสภาพคล่องในระบบธนาคารพาณิชย์ยังคงไม่สามารถปรับตัวได้ดีขึ้นในระยะเวลาดังกล่าว แม้ว่ารัฐบาลจะมีนโยบายและมาตรการต่างๆ ออกมาเพื่อลดสภาพคล่องในระบบก็ตาม ส่งผลให้อัตราดอกเบี้ยยังคงอยู่ในอัตราที่ต่ำต่อไป นอกจากนี้ ยังไม่มีแรงกดดันใดๆ ที่มีต่อการดำเนินนโยบายอัตราดอกเบี้ยต่ำ
3. แนวนโยบายของรัฐบาล ไม่ว่าจะเป็นการสำรองการใช้จ่ายรัฐบาลภายใต้งบกลาง จำนวน 130,000 ล้านบาท จะช่วยเพิ่มการลงทุนภาครัฐและกระตุ้นการใช้จ่ายภายในประเทศ การเปลี่ยนสินทรัพย์เป็นทุน เป็นต้น คาดว่าจะมีบทบาทและเป็นเงื่อนไขที่สำคัญในการกระตุ้นเศรษฐกิจภายในประเทศในปี 2547
4. ความเชื่อมั่นของประชาชนต่อการฟื้นตัวของเศรษฐกิจมีมากขึ้น ทำให้เกิดความเชื่อมั่นต่อรายได้ของประชาชน อันก่อให้เกิดการใช้จ่ายที่เพิ่มมากขึ้นตามมา

5. เงินบาทที่แข็งค่า ทำให้ภาระหนี้ของทั้งภาครัฐและเอกชนผ่อนคลายเป็นปัจจัยบวกต่อสภาพคล่องในระบบธุรกิจ
6. แรงกดดันต่อภาระทางการคลังผ่อนคลายเป็นอย่างมาก สืบเนื่องจากการจัดเก็บภาษีมูลค่าเพิ่มจะเพิ่มขึ้นเนื่องจากการบริโภคที่ขยายตัว ภาษีธุรกรรมอสังหาริมทรัพย์ที่คาดว่าจะจัดเก็บได้เพิ่มมากขึ้นจากการขยายตัวของภาคอสังหาริมทรัพย์
7. ปัญหาในภาคการเงินน่าจะมีทิศทางที่ดีขึ้น ปัญหาหนี้ที่ไม่ก่อให้เกิดรายได้น่าจะบรรเทาลงเป็นอย่างมาก อันเนื่องจากการที่รัฐบาลได้ดำเนินมาตรการผ่าน TAMC ที่เป็นรูปธรรมมากยิ่งขึ้น ความรวดเร็วในการดำเนินการของรัฐบาลในเรื่องดังกล่าว รวมทั้งมาตรการด้านอื่นๆ มีผลอย่างมากต่อการไหลเข้าสู่ระบบของเม็ดเงิน รวมทั้งมีผลต่อความเชื่อมั่นของภาคเอกชนอีกด้วย ซึ่งคาดว่าจะสถาบันการเงินน่าที่จะสามารถปล่อยสินเชื่อได้เพิ่มมากขึ้น

อย่างไรก็ตาม ปัจจัยเสี่ยงต่อการฟื้นตัวของเศรษฐกิจไทยยังคงปรากฏอยู่โดยที่จะต้องติดตามอย่างใกล้ชิด คือ

1. ปัจจัยภายนอกยังคงมีความไม่แน่นอนอยู่บ้าง ในเรื่องความไม่สมดุลทางการค้าระหว่างสหรัฐกับจีนอาจจะส่งผลให้เงินปรับค่าเงินให้สูงขึ้นตามแรงกดดันของสหรัฐ
2. ความผันผวนของราคาน้ำมัน ยังคงเป็นปัจจัยเสี่ยงต่อไป ถึงแม้ว่าสถานการณ์ราคาน้ำมันจะผ่อนคลายลงได้ ณ ระดับหนึ่งก็ตาม ซึ่งอันจะทำให้กระทบต่อเศรษฐกิจไทยในปี 2547 ได้
3. ปัญหาความเสี่ยงจากการก่อการร้ายในภูมิภาค อันจะทำให้มีผลต่อความเชื่อมั่นของนักลงทุนต่อประเทศได้

สำหรับปัจจัยที่เป็นแรงกระตุ้นเศรษฐกิจไทยของปี 2547 คือ รัฐบาลจะต้องดำเนินการกระตุ้นเศรษฐกิจภายในประเทศต่อไปทั้งการบริโภค และการลงทุน โดยการสร้างความเชื่อมั่นให้กับผู้บริโภคและนักลงทุนโดยการดำเนินนโยบายและมาตรการกระตุ้นเศรษฐกิจของรัฐบาลที่เหมาะสมกับการฟื้นเศรษฐกิจอย่างเป็นรูปธรรมและชัดเจนต่อไป อาทิเช่น การคงนโยบายอัตราดอกเบี้ยต่ำ การคงภาษีมูลค่าเพิ่มในอัตราร้อยละ 7 มาตรการแปลงสินทรัพย์เป็นทุน การสำรองการใช้จ่ายรัฐบาลภายใต้งบกลาง จำนวน 130,000 ล้านบาท จะช่วยเพิ่มการลงทุนภาครัฐและการใช้จ่ายในประเทศ และมาตรการส่งเสริมการบริโภคสินค้าไทยเพื่อลดการนำเข้าจากต่างประเทศ เป็นต้น อย่างไรก็ตาม รัฐบาลจะดำเนินมาตรการใดๆ ก็ตามควรคำนึงถึงการสร้างบรรยากาศที่ดีต่อการลงทุน การรักษาความเชื่อมั่นของนักลงทุนจากต่างประเทศ รวมทั้งรัฐบาลควรพัฒนาตลาดทุนของไทยให้สามารถทำหน้าที่ได้อย่างมีประสิทธิภาพและเข้มแข็งต่อไป เพื่อการเป็นแหล่งระดมเงินทุนของภาคเอกชนทั้งจากในประเทศและต่างประเทศ โดยเฉพาะอย่างยิ่งเงินลงทุนโดยตรงจากต่างประเทศ

นอกจากนี้ รัฐบาลควรมุ่งเน้นการพึ่งพาอุปสงค์ในประเทศในการกระตุ้นเศรษฐกิจ เพื่อลดแรงกดดันจากผลกระทบของเศรษฐกิจโลกที่มีต่อเศรษฐกิจไทย เช่นเดียวกันกับการขยายตลาดการค้าระหว่างประเทศของไทยให้มากยิ่งขึ้นและต่อเนื่องก็เป็นสิ่งสำคัญ อย่างไรก็ตาม มีความจำเป็นที่จะต้องเพิ่มศักยภาพในการแข่งขัน

ให้มากขึ้น รวมทั้งการปรับเปลี่ยนรูปแบบสินค้าและรูปแบบการค้า เพื่อหลีกเลี่ยงการแข่งขันโดยตรงกับประเทศจีน เพื่อให้อัตราการขยายตัวของการส่งออกสินค้าเพิ่มขึ้นอย่างต่อเนื่อง ในขณะเดียวกัน ควรมีมาตรการลดการนำเข้าสินค้าฟุ่มเฟือยจากต่างประเทศ ในภาวะการณ์ที่เศรษฐกิจโลกยังไม่มีความชัดเจนของการฟื้นตัว เพื่อรักษาสถานะของดุลการค้ามิให้เป็นปัญหาในอนาคต

ในสถานการณ์ปัจจุบันที่เป็นอยู่ นโยบายของรัฐในการกระตุ้นเศรษฐกิจนั้นต้องเร่งให้มีดำเนินการให้เกิดผลในทางปฏิบัติเพื่อให้เศรษฐกิจไทยฟื้นตัวอย่างเข้มแข็งและแท้จริงโดยเร็ว และการใช้จ่ายควรดำเนินการให้มีประสิทธิภาพสูงสุด รวมทั้งต้องใช้จ่ายให้คุ้มค่าเอื้อประโยชน์ต่อการขยายตัวทางเศรษฐกิจอย่างมีประสิทธิภาพ

จากปัจจัยที่เกื้อหนุนและปัจจัยเสี่ยงต่อภาวะเศรษฐกิจของประเทศ และเครื่องชี้เศรษฐกิจไทยในช่วงที่ผ่านมา ประกอบกับการคาดการณ์ภาวะเศรษฐกิจในต่างประเทศที่ผ่านมา ศูนย์พยากรณ์เศรษฐกิจและธุรกิจ มหาวิทยาลัยหอการค้าไทย ได้ประมาณการอัตราการขยายตัวของเศรษฐกิจไทย สำหรับปี 2546 - 2547 ดังต่อไปนี้

- **การส่งออก** คาดว่า จะมีอัตราการขยายตัวตลอดทั้งปี 2546 ประมาณ 14.9% เมื่อเทียบกับในปี 2545 นอกจากนี้ ศูนย์พยากรณ์เศรษฐกิจและธุรกิจ ยังคาดว่า การฟื้นตัวของเศรษฐกิจโลก ที่น่าจะชัดเจนมากยิ่งขึ้นในปี 2547 นั้น น่าที่จะส่งผลให้การส่งออกของไทยสามารถขยายตัวได้เพิ่มขึ้นอยู่ในช่วง 14.2% ในปี 2547 ส่วนการนำเข้านั้น คาดว่า คงจะมีอัตราการขยายตัวประมาณ 13.5% ในปี 2546 นี้ เมื่อเทียบกับ 4.4% ในปี 2545 และขยายตัวเพิ่มขึ้นเป็น 16.6% ในปี 2547 ตามการฟื้นตัวของการใช้จ่ายในประเทศเป็นหลัก

- **ดุลการค้าและดุลบัญชีเดินสะพัด** คาดว่า ในปี 2546 นี้ ประเทศไทยจะมีดุลการค้าเกินดุลประมาณ 4,812 ล้านดอลลาร์สหรัฐฯ ซึ่งจะเพิ่มขึ้นจากปี 2545 ในขณะที่การเกินดุลบัญชีเดินสะพัด คงจะอยู่ที่ประมาณ 6,845 ล้านดอลลาร์สหรัฐฯ โดยเพิ่มขึ้นจากปี 2545 สำหรับในปี 2547 การขยายตัวของการนำเข้าและการใช้จ่ายของประชาชนในประเทศ จะส่งผลให้ฐานะการเกินดุลทั้งสอง น่าที่จะมีแนวโน้มที่จะเพิ่มขึ้นไปอีกจากปี 2547 โดยการเกินดุลการค้าอยู่ที่ประมาณ 3,780 ล้านดอลลาร์สหรัฐฯ ในขณะที่การเกินดุลบัญชีเดินสะพัด อาจจะอยู่ที่ประมาณ 5,638 ล้านดอลลาร์สหรัฐฯ เท่านั้น

- **ค่าเงินบาท** คาดว่า จะมีค่าเฉลี่ยของทั้งปี 2546 ที่ 42.00 บาท/ดอลลาร์สหรัฐฯ เมื่อเทียบกับค่าเฉลี่ยที่ 43.00 บาท/ดอลลาร์ฯในปี 2545 ทั้งนี้ การแข็งค่าของเงินบาท เป็นผลมาจากการอ่อนตัวของเงินดอลลาร์สหรัฐฯเมื่อเทียบกับเงินสกุลหลักอื่นๆ โดยเฉพาะเงินเยน และเงินยูโร นอกจากนี้ เงินบาทยังได้รับแรงหนุนจากฐานะทุนสำรองระหว่างประเทศของไทย ที่ปรับเพิ่มขึ้นจากการเกินดุลการค้าระยะเงินดั่งที่กล่าวไปแล้วในช่วงต้นสำหรับในปี 2547 คาดว่า ค่าเงินบาทจะยังคงได้รับแรงหนุนจากฐานะการเกินดุลการค้าระยะเงินดั่งของประเทศ โดยอาจจะมีค่าเฉลี่ยในช่วง 38.00 บาท/ดอลลาร์สหรัฐฯ

ในท้ายที่สุดแล้ว ศูนย์พยากรณ์เศรษฐกิจและธุรกิจ ประมาณการว่าภายใต้เงื่อนไขข้างต้นในปี 2546 เศรษฐกิจไทยน่าจะขยายตัวได้ประมาณ 6.3% แม้ว่าเศรษฐกิจไทยในปี 2546 อาจขยายตัวมากกว่าที่หลายฝ่ายคาดการณ์ อันเป็นผลจากการขยายตัวในหมวดการใช้จ่ายเพื่อการลงทุนและการบริโภคในประเทศ เนื่องจากอัตราดอกเบี้ยต่ำ และผลมาจากการส่งออกที่สูงขึ้นเป็นอย่างมาก รวมทั้งจากมาตรการกระตุ้นการใช้จ่ายของรัฐบาล สำหรับในปี 2547 นั้น อัตราการขยายตัวทางเศรษฐกิจไทยในปีนี้นั้น คาดว่าจะมีแนวโน้มที่ขยายตัวสูงขึ้น อันเป็นผลมาจากการฟื้นตัวของเศรษฐกิจโลกที่น่าจะมีความชัดเจนมากขึ้น ซึ่งจะทำให้การส่งออกของไทยขยายตัวได้อย่างต่อเนื่อง ตลอดจนนโยบายของรัฐบาล อาทิ การแปลงสินทรัพย์เป็นทุน กองทุนหมู่บ้าน ตลอดจนการปล่อยสินเชื่อของสถาบันการเงินโดยเฉพาะสถาบันการเงินของรัฐที่ขยายตัวอย่างต่อเนื่อง จะส่งผลให้การบริโภคภายในประเทศและการส่งออกจะเป็นตัวจักรสำคัญที่ทำให้เศรษฐกิจไทยขยายตัวได้อย่างต่อเนื่อง นอกจากนี้ การลงทุนของภาคเอกชนจะเริ่มฟื้นตัวอย่างเห็นได้ชัดเจนมากขึ้น อย่างไรก็ตาม แนวโน้มการขยายตัวของเศรษฐกิจไทยในปี 2547 ยังคงขึ้นอยู่กับการใช้จ่ายภาคเอกชนและการส่งออกเป็นหลัก อันจะเป็นปัจจัยหลักที่จะหนุนให้อัตราการขยายตัวของเศรษฐกิจไทย เป็นประมาณ 7.1%

ประมาณการภาวะเศรษฐกิจไทยปี 2546-2547

รายการ	หน่วย	2542	2543	2544	2545	2546-F	2547-F
การขยายตัวของปริมาณการค้าโลก ^{1/}	%	5.3	12.4	0.1	3.2	2.9	5.5
การขยายตัวทางเศรษฐกิจของโลก ^{1/}	%	3.6	4.7	2.3	3.0	3.2	4.1
GDP (ราคาปีปัจจุบัน)	พันล้านบาท	4,637	4,923	5,134	5,452	5,898	6,471
GDP (ราคาปี 2531)	พันล้านบาท	2,872	3,009	3,073	3,239	3,442	3,688
อัตราการขยายตัวทางเศรษฐกิจ	%	4.4	4.8	2.1	5.4	6.3	7.1
มูลค่าการส่งออก	ล้าน US \$	56,801	67,889	63,190	66,799	76,751	87,670
อัตราการขยายตัว	%	7.4	19.5	-6.9	5.7	14.9	14.2
มูลค่าการนำเข้า	ล้าน US \$	47,529	62,423	60,665	63,363	71,939	83,890
อัตราการขยายตัว	%	17	31.3	-2.8	4.4	13.5	16.6
ดุลการค้า	ล้าน US \$	9,272	5,466	2,525	3,436	4,812	3,780
สัดส่วนต่อ GDP	%	7.6	4.5	2.2	2.7	3.4	2.2
ดุลบัญชีเดินสะพัด	ล้าน US \$	12,466	9,328	6,236	7,647	6,845	5,638
สัดส่วนต่อ GDP	%	10.1	7.6	5.4	6.0	4.9	4.1
อัตราเงินเฟ้อ	%	0.3	1.6	1.6	0.7	1.8	2.4
อัตราแลกเปลี่ยน	บาท / US \$	37.84	40.16	44.48	43.00	42.00	38.00

ที่มา : สภาพัฒนา และธนาคารแห่งประเทศไทย (เฉพาะ 1/ ข้อมูลจากกองทุนการเงินระหว่างประเทศ)

F คือ ค่าประมาณปี 2546-2547 โดยศูนย์พยากรณ์เศรษฐกิจและธุรกิจ มหาวิทยาลัยหอการค้าไทย

จากการสำรวจและวิเคราะห์ภาวะเศรษฐกิจในปี 2547 เห็นได้ว่าอุปสงค์ภายนอกประเทศยังคงมีแนวโน้มที่ขยายตัวลดลง แต่ความต้องการภายในประเทศยังมีส่วนทำให้การผลิตปรับตัวดีขึ้น โดยเฉพาะในหมวดวัสดุก่อสร้าง สำหรับภาคการเงินนั้น เงินฝากในระบบยังคงขยายตัวสูง สภาพคล่องในระบบยังมีอยู่สูงมาก อัตราดอกเบี้ยอยู่ในระดับต่ำเอื้ออำนวยต่อการขยายตัวทางเศรษฐกิจ ขณะที่สินเชื่อในระบบเพิ่มขึ้น อัตราเงินเฟ้อทั่วไปยังอยู่ในระดับต่ำ ส่วนทางด้านดุลการค้าและดุลบริการยังเกินดุล ทำให้ดุลบัญชีเดินสะพัดและดุลการชำระเงินเกินดุล เงินสำรองทางการปรับตัวสูงขึ้น

แต่ก็ยังมีปัจจัยแวดล้อมธุรกิจหลายประการยังมีแนวโน้มคลุมเครือ โดยเฉพาะทิศทางภาวะเศรษฐกิจและการค้าโลก ที่เกี่ยวข้องการฟื้นตัวของเศรษฐกิจชาติมหาอำนาจเป็นสำคัญว่าจะมีประสิทธิภาพในการกระตุ้นเศรษฐกิจเพียงใด ปัจจุบัน แม้มีการคาดการณ์ว่าเศรษฐกิจโลกจะขยายตัวในอัตราประมาณ 3.2% ในปี

2546 และการค้าโลกจะขยายตัวเป็น 2.9% ในปี 2546 ซึ่งดัชนีทั้งสองรายการก็ยังสะท้อนให้เห็นภาวะเศรษฐกิจและการค้าโลกเริ่มที่จะขยายตัว แต่อย่างไรก็ตาม อัตราดอกเบี้ยที่เป็นต้นทุนที่สำคัญ คาดว่าจะมีผลทางบวกต่อธุรกิจและ/หรืออุตสาหกรรม โดยอัตราดอกเบี้ยยังอยู่ในระดับต่ำต่อเนื่อง ประเด็นที่น่าจับตาอย่างยิ่งว่าประสิทธิภาพและประสิทธิผลของการใช้นโยบายของรัฐบาลเพื่อการกระตุ้นเศรษฐกิจของรัฐบาลจะมีมากแค่ไหน โดยคาดว่าจะการเบิกจ่ายเงินจะถูกเร่งรัดให้รวดเร็วขึ้น ที่สำคัญคือ แนวนโยบายของรัฐบาล ไม่ว่าจะเป็นการสำรองการใช้จ่ายรัฐบาลภายใต้งบกลาง จำนวน 130,000 ล้านบาท จะช่วยเพิ่มการลงทุนภาครัฐและกระตุ้นการใช้จ่ายภายในประเทศ การแปลงสินทรัพย์เป็นทุน จะเป็นเม็ดเงินในการกระตุ้นเศรษฐกิจภาคชนบทที่เกี่ยวข้องกับประชากรส่วนใหญ่ของประเทศ หากทำได้อย่างมีประสิทธิภาพก็อาจส่งผลฟื้นฟูเศรษฐกิจภูมิภาคได้พอสมควร ขณะที่มาตรการสนับสนุนผู้ประกอบการ SMEs และมาตรการผ่อนคลายเป็นพิเศษให้สถาบันการเงินมีขีดความสามารถในการขยายสินเชื่อสนับสนุนภาคธุรกิจเพิ่มขึ้น น่าจะมีผลช่วยชดเชยปัจจัยลบอันเนื่องเกี่ยวกับความไม่แน่นอนด้านเสถียรภาพภายนอกประเทศ และช่วยเพิ่มความเชื่อมั่นในการบริโภคและการลงทุนของประเทศมากยิ่งขึ้นได้

การปรับตัวที่ดีขึ้นของตัวเลขทางเศรษฐกิจที่ดีขึ้นทำให้หลายหน่วยงานของภาครัฐ ไม่ว่าจะเป็นธนาคารแห่งประเทศไทย สำนักงานคณะกรรมการพัฒนาการเศรษฐกิจและสังคมแห่งชาติ กระทรวงการคลัง และสำนักวิจัยหลายแห่งมีความเห็นว่าเศรษฐกิจไทยในปีนี้น่าจะขยายตัวเกินกว่าร้อยละ 6 ได้ แต่ความผันผวนของราคาน้ำมันในตลาดโลก รวมทั้งภาวะการว่างงานมีแนวโน้มสูงขึ้น อันจะทำให้เกิดความเสียดังกล่าวข้างต้นในประเทศไทยได้

ดังนั้น การประเมินว่า “10 ธุรกิจและ/หรืออุตสาหกรรมดาวเด่นในปี 2547” นั้นจะอยู่ “ภายใต้เงื่อนไขของภาวะเศรษฐกิจที่มีการฟื้นตัวอย่างแน่นอนและภาวะอัตราดอกเบี้ยที่ยังอยู่ในระดับต่ำ” จะเป็นพื้นฐานหลักที่ประชาชนจะหาช่องทางในการลงทุนหรือการออมที่ให้ผลตอบแทนสูงกว่าอัตราดอกเบี้ยในระบบธนาคารพาณิชย์หรือนำไปบริโภคสินค้าเนื่องจากเห็นว่าการบริโภคสินค้าในปัจจุบันที่มีราคาไม่สูงมากนักจะคุ้มค่ากว่าการนำเงินไปฝากในสถาบันการเงิน ธุรกิจที่น่าจะได้รับประโยชน์หรือมีผลการประกอบการที่ดีภายใต้ภาวะเศรษฐกิจเช่นนี้ได้แก่

1. กลุ่มธุรกิจที่มีความสอดคล้องกับภาวะเศรษฐกิจใหม่ (New Economy หรือ Digital Economy) เช่น ธุรกิจโทรคมนาคม คอมพิวเตอร์และบริการทางคอมพิวเตอร์ เป็นต้น
2. กลุ่มธุรกิจที่รัฐบาลให้การสนับสนุนเป็นอุตสาหกรรมเป้าหมายหรืออุตสาหกรรมยุทธศาสตร์ของไทย เช่น อุตสาหกรรมท่องเที่ยว อุตสาหกรรมยานยนต์ อุตสาหกรรมแฟชั่น (เช่น สิ่งทอ เครื่องหนัง อัญมณีและเครื่องประดับ) อุตสาหกรรมซอฟต์แวร์คอมพิวเตอร์ และอุตสาหกรรมอาหาร เป็นต้น
3. กลุ่มธุรกิจอุตสาหกรรมที่บริโภคสามารถใช้ประโยชน์สินเชื่อที่มีอัตราดอกเบี้ยต่ำ โดยเฉพาะสินค้าฟุ่มเฟือยและสินค้าคงทนถาวร เช่น อสังหาริมทรัพย์และธุรกิจต่อเนื่อง (เช่น วัสดุก่อสร้าง และเฟอร์นิเจอร์) ยานพาหนะ และเครื่องใช้ไฟฟ้า เป็นต้น
4. ธุรกิจเกี่ยวกับการลงทุนที่ให้ผลตอบแทนสูงกว่าอัตราดอกเบี้ยเงินฝาก เช่น ธุรกิจประกันภัยและประกันชีวิต ธุรกิจในตลาดหลักทรัพย์ หุ่นยนต์ และสหกรณ์ เป็นต้น

5. ธุรกิจและอุตสาหกรรมที่เกี่ยวข้องกับความ สุข ความบันเทิงและสุขภาพอนามัยของประชาชน เช่น ธุรกิจบันเทิงและสันทนาการ ธุรกิจรักษาสุขภาพและความงาม เป็นต้น
6. ธุรกิจที่เกี่ยวข้องกับการจับจ่ายใช้สอยที่จำเป็นในชีวิตประจำวันของประชาชน ที่มีราคาสินค้าและบริการไม่สูงนัก เช่น ธุรกิจการค้า ธุรกิจอาหาร เป็นต้น

อุตสาหกรรมเด่นในปี 2547

ในการคัดเลือกอุตสาหกรรมเด่นในครั้ง นี้ เป็นการคัดเลือกจากองค์ประกอบในมิติต่างๆ ที่มีผลทำให้อุตสาหกรรมนั้นๆ มีแนวโน้มอัตราการขยายตัวสูงขึ้น โดยสามารถพิจารณาได้ดังนี้

1. พิจารณาดังอุตสาหกรรมนั้นๆ ว่า มีความสำคัญต่อเศรษฐกิจอย่างไร กล่าวคือ มีมูลค่าสูงและสามารถสร้างความเชื่อมโยงทางเศรษฐกิจและธุรกิจในมูลค่าที่สูง หรือมีความสำคัญในการสร้างรายได้จากการส่งออกเป็นต้น
2. ผลประกอบการและผลกำไรของบริษัทในกลุ่มนั้นๆ ที่แสดงต่อตลาดหลักทรัพย์แห่งประเทศไทย
3. อัตราการขยายตัว/หดตัวของอุตสาหกรรมนั้นๆ โดยพิจารณาจาก
 - ปริมาณการจำหน่าย
 - ดัชนีผลผลิตอุตสาหกรรม (Manufacturing Production Index) ที่จัดทำโดยธนาคารแห่งประเทศไทย
 - อัตราการใช้กำลังการผลิต (Capacity Utilization) ที่จัดทำโดยธนาคารแห่งประเทศไทย
4. โอกาสในการดำเนินธุรกิจของอุตสาหกรรมนั้นๆ อาทิเช่น อุตสาหกรรมนั้นๆ ได้รับผลกระทบเชิงบวกจากนโยบายภาครัฐหรือไม่ หรืออุตสาหกรรมนั้นๆ ได้รับการสนับสนุนจากสถาบันการเงินหรือภาคเอกชนอื่นๆ หรือไม่ เป็นต้น

จากองค์ประกอบต่างๆ ข้างต้นที่ใช้ในการพิจารณา สามารถนำมาหาตำแหน่ง (Position) ของอุตสาหกรรมนั้นๆ ในปี 2547 และอนาคตได้โดยพิจารณาองค์ประกอบ 1-4 ข้างต้น โดยให้แกนตั้งเป็นอัตราการเจริญเติบโตของภาคอุตสาหกรรมโดยพิจารณาจากองค์ประกอบ 1-3 โดยมีค่ากลางอยู่ที่ระดับการเจริญเติบโตที่ร้อยละ 6 (ค่าประมาณการขยายตัวของ GDP ปี 2546) หากอุตสาหกรรมใดมีการขยายตัวหรือคาดว่าจะมีการขยายตัวมากกว่าร้อยละ 6 ถือว่ามีการขยายตัวที่สูงเป็นต้น ในขณะที่แกนนอนเป็นโอกาสในการดำเนินธุรกิจดังที่กล่าวในข้อ 4 ซึ่งตำแหน่งของอุตสาหกรรมสามารถอธิบายได้ใน 4 กรณีคือ

อัตราการเจริญเติบโตของรายได้ (ผลประกอบการ)	สูง	4	1
	ต่ำ	3	2
		ต่ำ	สูง
		โอกาสในการดำเนินธุรกิจ	

- กรณีที่อุตสาหกรรมนั้นๆ อยู่ในกรอบที่ 1 หมายความว่า นอกเหนือจากอุตสาหกรรมนั้นๆ มีความแข็งแกร่งมีความสามารถในการทำกำไรสูง และมีแนวโน้มขยายตัวได้ดีในปี 2547 แล้ว ยังมีความสามารถที่จะขยายตัวได้อย่างต่อเนื่องทั้งในระยะกลางและระยะยาว
- กรณีที่อุตสาหกรรมนั้นๆ อยู่ในกรอบที่ 2 หมายความว่า อุตสาหกรรมนั้นๆ มีความสามารถในการทำกำไร ความสามารถในการแข่งขันต่ำ แต่ยังคงมีแนวโน้มขยายตัวได้ ทั้งนี้โอกาสในการดำเนินธุรกิจยังคงมีอยู่
- กรณีที่อุตสาหกรรมนั้นๆ อยู่ในกรอบที่ 3 หมายความว่า อุตสาหกรรมนั้นๆ ความสามารถในการทำกำไรต่ำ ความสามารถในการแข่งขันต่ำ โอกาสในการขยายตัวทั้งในระยะสั้นและระยะยาวต่ำ
- กรณีที่อุตสาหกรรมนั้นๆ อยู่ในกรอบที่ 4 หมายความว่า อุตสาหกรรมนั้นๆ มีความแข็งแกร่ง ความสามารถในการทำกำไรสูงและยังมีแนวโน้มขยายตัวได้ถึงแม้ว่าไม่มีนโยบายเอื้ออำนวย

1. อุตสาหกรรมการท่องเที่ยว

อุตสาหกรรมการท่องเที่ยวมีแนวโน้มขยายตัวดีในปี 2547 ซึ่งคาดว่าจะมีการขยายตัวประมาณ 10.47 ปีปัจจัยสำคัญคือ

- นโยบายกระตุ้นการท่องเที่ยวที่ผลักดันให้ไทยเป็น Tourism Capital of Asia
- สายการบินต้นทุนต่ำ

2. อุตสาหกรรมยานยนต์

อุตสาหกรรมยานยนต์มีแนวโน้มขยายตัวดีในปี 2547 ปัจจัยสำคัญคือ

- ตลาดภายในประเทศยังคงโตต่อเนื่อง
- รัฐผลักดันให้ไทยเป็น Detroit of Asia ทำให้ค่ายรถมีการย้ายฐานการผลิตมายังไทยเพื่อการส่งออก

3. อุตสาหกรรมอสังหาริมทรัพย์

อุตสาหกรรมอสังหาริมทรัพย์ขยายตัวได้ประมาณร้อยละ 10 ปีปัจจัยสำคัญ คือ

- ความต้องการที่อยู่อาศัยยังคงมีสูง
- นโยบายของรัฐที่ต้องการสร้างที่อยู่อาศัยให้ได้ 1 ล้านหน่วย

4. อุตสาหกรรมก่อสร้างและวัสดุก่อสร้าง

อุตสาหกรรมก่อสร้างและวัสดุก่อสร้างมีแนวโน้มขยายตัวดีในปี 2547 ปีปัจจัยสำคัญคือ

- โครงการของภาครัฐที่ยังมีอยู่ต่อเนื่อง
- ภาคอสังหาริมทรัพย์ยังคงขยายตัวอย่างต่อเนื่อง
- การลงทุนเพื่อสร้างโรงงานแห่งใหม่ของภาคอุตสาหกรรม

5. อุตสาหกรรมอิเล็กทรอนิกส์

อุตสาหกรรมอิเล็กทรอนิกส์มีแนวโน้มขยายตัวดีในปี 2547 ปีปัจจัยสำคัญคือ

- E-Commerce ยังคงขยายตัว
- การสนับสนุนจากภาครัฐให้รัฐและเอกชนหันมาใช้คอมพิวเตอร์มากขึ้น

6. อุตสาหกรรมอาหาร

อุตสาหกรรมอาหารมีแนวโน้มขยายตัวดีในปี 2547 ปีปัจจัยสำคัญคือ

- การผลักดันให้ไทยเป็นครัวของโลก

7. อุตสาหกรรมบันเทิง

อุตสาหกรรมบันเทิงมีแนวโน้มขยายตัวดีในปี 2547 ปีปัจจัยสำคัญคือ

- ปัญหาการละเมิดลิขสิทธิ์ได้รับการแก้ไขอย่างจริงจัง
- เป็นสินค้าที่มีกลุ่มตลาดกว้าง
- การผนวกธุรกิจเข้ากับเทคโนโลยี เช่นการให้ดาวโหลดเพลงทางโทรศัพท์มือถือ เป็นต้น

8. อุตสาหกรรมอัญมณีและเครื่องประดับ

อุตสาหกรรมอัญมณีและเครื่องประดับมีแนวโน้มขยายตัวดีในปี 2547 ปัจจัยสำคัญคือ

- การผลักดันให้ไทยเป็นศูนย์กลางเมืองแฟชั่นของโลก

9. อุตสาหกรรมพลังงาน

อุตสาหกรรมพลังงานมีแนวโน้มขยายตัวดีในปี 2547 ปัจจัยสำคัญคือ

- การผลักดันให้ไทยเป็นศูนย์กลางพลังงานแห่งภูมิภาค
- ความต้องการใช้พลังงานมากขึ้นจากการขยายตัวของภาคอุตสาหกรรม

10. อุตสาหกรรมที่เกี่ยวข้องกับสุขภาพ

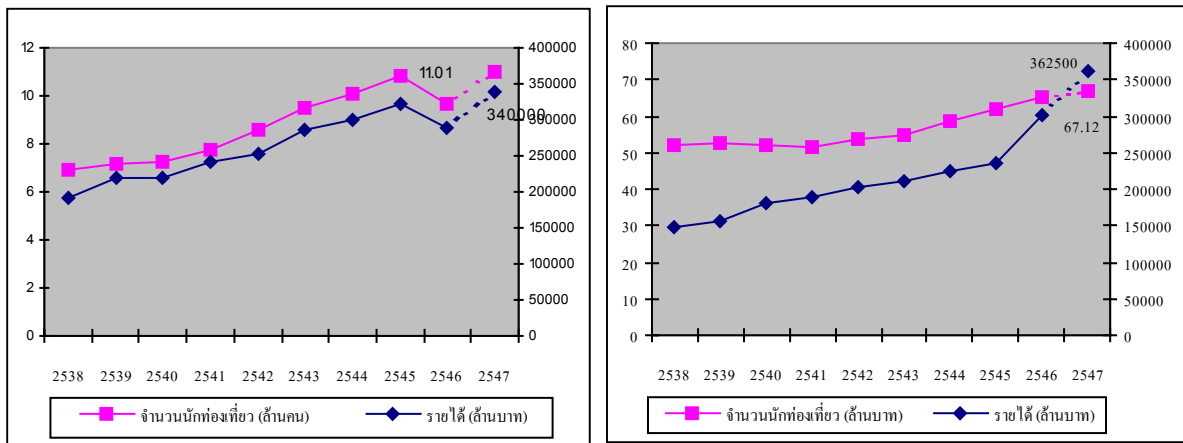
อุตสาหกรรมที่เกี่ยวข้องกับสุขภาพมีแนวโน้มขยายตัวดีในปี 2547 ปัจจัยสำคัญคือ

- รัฐผลักดันให้ไทยเป็นศูนย์กลางธุรกิจโรงพยาบาลและสปาแห่งเอเชีย
- ธุรกิจโรงพยาบาลมีมาตรฐานสูง
- ธุรกิจสปามีความเชี่ยวชาญและความเป็นเอกลักษณ์
- การสนับสนุนจากการท่องเที่ยวแห่งประเทศไทยให้มีการท่องเที่ยวเชิงสุขภาพ

1. อุตสาหกรรมการท่องเที่ยว

บทบาทของอุตสาหกรรมการท่องเที่ยว

การท่องเที่ยว ถือเป็นอุตสาหกรรมที่สร้างรายได้ให้กับประเทศเป็นมูลค่ามหาศาล อีกทั้งยังเป็นอุตสาหกรรมที่มีความเกี่ยวเนื่องค่อนข้างสูงเช่น ธุรกิจโรงแรม ร้านอาหาร สถานบันเทิง สนามกอล์ฟ แหล่งช้อปปิ้ง ธุรกิจทัวร์ ธุรกิจการบิน ธุรกิจขายของที่ระลึก เป็นต้น โดยที่ในปี 2545 นั้น อัตราส่วนการใช้จ่ายเงินของนักท่องเที่ยวชาวต่างชาติแบ่งเป็นการใช้จ่ายเพื่อช้อปปิ้ง ที่พัก อาหาร บันเทิง การเดินทาง และอื่นๆ โดยมีอัตราส่วนเท่ากับ ร้อยละ 29 27 17 12 8 และ 7 ตามลำดับ ในปี 2545 นั้น ประเทศไทยมีรายได้จากการท่องเที่ยวเท่ากับ 323,484 ล้านบาท ซึ่งถือเป็นสัดส่วนประมาณร้อยละ 5 ผลิตภัณฑ์มวลรวมในประเทศ



สถานการณ์ในปี 2546

ในปี 2546 นั้น อุตสาหกรรมการท่องเที่ยวของไทยได้รับผลกระทบค่อนข้างหนักหน่วงจากความไม่มั่นใจของนักท่องเที่ยวอันมาจากสองสาเหตุหลักคือ ภาวะการก่อการร้าย และภาวะการระบาดของโรคซาร์ส เป็นผลให้การคาดการณ์จำนวนนักท่องเที่ยวทั้งหมดในปี 2546 จะอยู่ที่ประมาณ 9.7 ล้านคน หรือรายได้ทั้งหมดจะอยู่ที่ประมาณ 289,600 ล้านบาท จากที่เคยคาดการณ์ไว้ที่ ประมาณ 11 ล้านคนหรือรายได้ประมาณ 360,000 ล้านบาท

อย่างไรก็ตาม ภาวะการท่องเที่ยวได้ฟื้นตัวขึ้นเป็นลำดับตั้งแต่เดือนสิงหาคมที่ผ่านมา เป็นผลมาจากความกังวลของนักท่องเที่ยวที่มีต่อโรคระบาดซาร์สลดลง การเป็นเจ้าภาพจัดประชุม APEC ของไทยในเดือนตุลาคมที่ผ่านมา ประกอบกับผลจากการกระตุ้นการท่องเที่ยวของไทยอันได้แก่ การจัดแคมเปญ ไทยแลนด์ สมายล์พลัส รวมถึงการอัดฉีดงบประมาณในการกระตุ้นการท่องเที่ยวเพิ่มเติมอีก 500 ล้านบาท ทำให้สถานการณ์การท่องเที่ยวของไทยได้ดีขึ้นเป็นลำดับ สังเกตได้จากอัตราการพักเฉลี่ยเพิ่มขึ้นจาก 41.30 เปอร์เซนต์ในไตรมาสที่ 2 เป็น 57.25 เปอร์เซนต์ในไตรมาสที่ 3 นอกจากนี้ อัตราการเข้าพักเฉลี่ยในเดือนตุลาคม 2546 อยู่ที่ระดับ 62.38 เปอร์เซนต์ ซึ่งสูงกว่าเดือนเดียวกันในปี 2545 ซึ่งอยู่ที่ 59.27 เปอร์เซนต์ โดยเฉพาะในไตรมาสสุดท้ายของปีนี้ซึ่งเป็นฤดูของการท่องเที่ยว ได้มีการจองห้องพักเข้ามาค่อนข้างสูงทำให้มั่นใจได้ว่า สถานการณ์การท่องเที่ยวของไทยได้กลับเข้าสู่ภาวะปกติแล้ว

แนวโน้มการท่องเที่ยวปี 2547

สถานการณ์การท่องเที่ยวไทยในปี 2547 นั้น ยังคงมีปัจจัยลบอยู่บ้างในเรื่องความกังวลที่มีต่อการก่อการร้าย แต่โดยภาพรวมแล้ว การท่องเที่ยวของไทยมีแนวโน้มสดใสอย่างชัดเจน ทั้งนี้มีปัจจัยบวกอยู่หลายประการ ดังนี้

1. สายการบินต้นทุนต่ำซึ่งเป็นปัจจัยสำคัญที่ทำให้ค่าใช้จ่ายในการท่องเที่ยวมีราคาถูกลงแต่ความถี่ในการท่องเที่ยวจะเพิ่มขึ้น ทั้งนี้เพราะระยะเวลาที่ใช้สั้นลงกว่าเดินทางด้วยวิธีอื่น ดังนั้น หากมีการขยายเส้นทางการบินในสายการบินต้นทุนต่ำนี้ สามารถผลักดันให้การท่องเที่ยวไทยสร้างมูลค่าได้กว่า 1 แสนล้านบาท
2. การกระตุ้นการท่องเที่ยวของการท่องเที่ยวแห่งประเทศไทยโดยวางเป้าหมายยุทธศาสตร์ให้ไทยเป็น Tourism Capital of Asia ซึ่งมุ่งเน้นทั้งตลาดในประเทศและตลาดต่างประเทศ ใน Campaign Amazing Thailand Unseen Treasures สำหรับตลาดต่างประเทศ โดยจะมุ่งเจาะกลุ่มนักท่องเที่ยวที่มีคุณภาพเป็นหลัก เช่น ตลาดประชุมสัมมนา กลุ่มฮันนีมูน กลุ่มเยาวชน ผู้สูงอายุ กอล์ฟ สเปก นวดแผนไทยและอาหารไทย และ Unseen in Thailand สำหรับตลาดในประเทศ

จากปัจจัยดังกล่าว จำนวนนักท่องเที่ยวที่เดินทางเข้ามาในประเทศไทยในปี 2547 จะมีจำนวนไม่ต่ำกว่า 12 ล้านคน ส่งผลให้รายได้ที่เกิดจากนักท่องเที่ยวต่างชาติจะอยู่ที่ประมาณ 350,000-360,000 ล้านบาท ซึ่งส่งผลให้ธุรกิจที่เกี่ยวข้อง ไม่ว่าจะเป็น ธุรกิจโรงแรมที่พัก ร้านอาหาร แหล่งช้อปปิ้ง สถานบันเทิง การขนส่งประเภทบุคคล รวมถึงธุรกิจอื่นๆ ตัวอย่างเช่น สนามกอล์ฟ มีการขยายตัวตามไปด้วย

2. อุตสาหกรรมยานยนต์

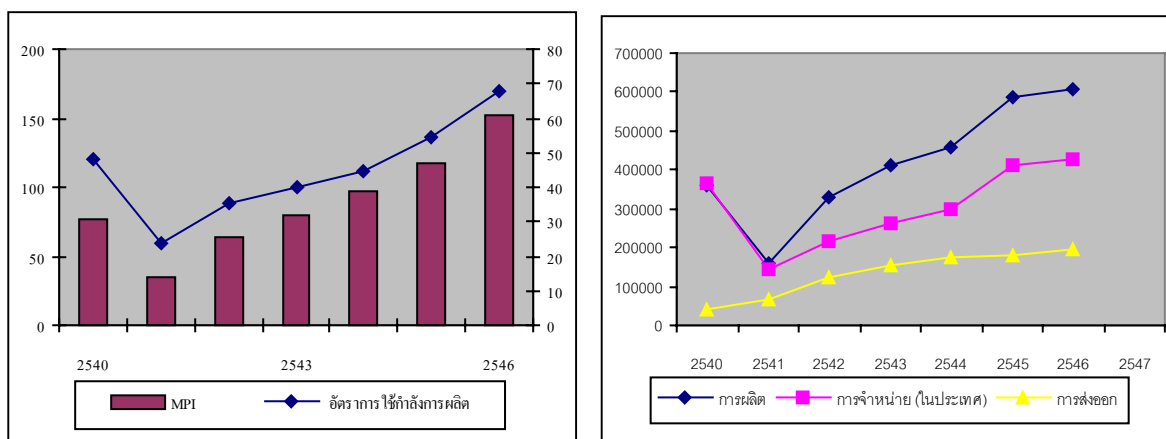
บทบาทของอุตสาหกรรมรถยนต์

อุตสาหกรรมรถยนต์และชิ้นส่วนยานยนต์ เป็นอุตสาหกรรมประเภทหนึ่งที่มีความเชื่อมโยงกับอุตสาหกรรมอื่นเป็นจำนวนมาก ซึ่งเป็นอุตสาหกรรมที่มีการจ้างงานสูงประมาณ 80,000 คน การส่งออกยานยนต์และชิ้นส่วนก็ยังเป็นอุตสาหกรรมที่ทำรายได้จากการส่งออกได้เป็นมูลค่าถึง กว่าแสนล้านบาทต่อปี และมีอัตราการเจริญเติบโตกว่าร้อยละ 30 ตั้งแต่ 2541 เป็นต้นมา

สถานการณ์ในปี 2546

อุตสาหกรรมรถยนต์ในปี 2546 สามารถขยายตัวได้กว่าร้อยละ 30 และอัตราการใช้กำลังการผลิตอยู่ที่ระดับ 73.5 ในเดือนตุลาคม ในปี 2546 (ม.ค.- ก.ย.) มียอดผลิตจำนวน 535,506 คันซึ่ง ปรับตัวเพิ่มขึ้นร้อยละ 30.62 ในขณะที่มียอดจำหน่าย 379,252 คันซึ่ง ปรับตัวเพิ่มขึ้นร้อยละ 31.53 โดยเฉพาะอย่างยิ่งรถยนต์ปิกอัพขนาด 1 ตันมียอดจำหน่ายถึง 218,741 คัน ปรับเพิ่มขึ้นร้อยละ 30.32 เมื่อเทียบกับช่วงเดียวกันกับปีก่อน

ในขณะเดียวกัน การส่งออกยานยนต์ปรับตัวเพิ่มขึ้นเช่นเดียวกัน โดยยอดการส่งออกในช่วง 10 เดือน



ของปี 2546 (มกราคม-ตุลาคม) ปรากฏว่า ประเทศไทยมีการส่งออกยานยนต์และอุปกรณ์มีมูลค่ารวมทั้งสิ้น 1.37 แสนล้านบาท ปรับตัวเพิ่มขึ้นกว่า 33.70% แบ่งเป็นรถยนต์สำเร็จรูป 197,196 คัน ปรับตัวเพิ่มขึ้น 37.50% และการส่งออกเครื่องยนต์และชิ้นส่วนประกอบมีมูลค่า 2.93หมื่น ล้านบาท เติบโต 39.01%

ทั้งนี้ หากพิจารณาถึงผลประกอบการของกลุ่มยานยนต์ในตลาดหลักทรัพย์ปรากฏว่า รายได้และผลกำไรเพิ่มขึ้นอย่างต่อเนื่องใน 3 ปีที่ผ่านมาโดยใน 9 เดือนแรกของปี 2546 มีผลประกอบการอยู่ที่ 20373 ล้านบาท และมีผลกำไร 1,505 ล้านบาท โดยทั้งปี มีแนวโน้มว่า จะมีผลประกอบการและผลกำไรมากกว่าปี 2545 ซึ่งมีผลประกอบการและผลกำไรอยู่ที่ 27397.52 และ 1748.47 ล้านบาทตามลำดับ

แนวโน้มอุตสาหกรรมยานยนต์ปี 2547

แนวโน้มอุตสาหกรรมยานยนต์ไทย ในปีหน้า คาดว่าจะเติบโตอย่างต่อเนื่อง โดยมีปัจจัยบวกดังนี้

1. การเติบโตของตลาดในประเทศโดยคาดว่า ยอดขายรถยนต์ในประเทศในปี 2547 จะอยู่ที่ประมาณ 6 แสนคันตามทิศทางเศรษฐกิจไทยที่ขยายตัวเพิ่มขึ้นประมาณร้อยละ 7.1
2. การขยายตัวของสินเชื่อของสถาบันการเงิน และภาวะอัตราดอกเบี้ยที่ยังคงทรงตัวอยู่ในระดับต่ำอย่างน้อยใน 2 ไตรมาสแรกของปี 2547

3. รัฐให้การส่งเสริมอย่างจริงจัง เพื่อมุ่งหวังให้ไทยเป็นศูนย์กลางอุตสาหกรรมยานยนต์แห่งเอเชีย (Detroit of Asia) ส่งผลให้บริษัทผลิตรถยนต์ในหลายค่าย ย้ายฐานการผลิตมายังประเทศไทยเพื่อเป็นฐานส่งออก อีกทั้งเกิดการร่วมทุนกันของบริษัทไทยและต่างชาติเพื่อการผลิตอุปกรณ์เช่นกัน อาทิเช่น
- ค่ายรถ ฟอร์ด ผู้ผลิตรถยนต์รายใหญ่อันดับสองของโลกทุ่มเม็ดเงินกว่า 2 หมื่นล้านบาท เพื่อขยายฐานการผลิตรถปิคอัพในไทยและส่งออกไปยัง 130 ประเทศทั่วโลก
 - ค่ายโตโยต้าก็ประกาศชัดเจนว่าจะย้ายฐานการผลิตรถปิคอัพจากญี่ปุ่นมาประเทศไทยเพื่อผลิตรถปิคอัพเพื่อส่งออกโดยใช้เงินลงทุนประมาณ 4 หมื่นล้านบาท โดยมีกำลังการผลิตประมาณ 2 แสนคันต่อปี
 - โครงการสร้างศูนย์วิจัยและพัฒนา(TTCAP) มีงบลงทุนเบื้องต้น 2,700 ล้านบาทซึ่งได้รับการส่งเสริมการลงทุนของปีไอโอคาดว่าจะเป็นแล้วเสร็จปลายปี 47-ต้นปี 48 เพื่อจ้างช่างเทคนิคและวิศวกรชาวไทยและชาวญี่ปุ่นประมาณ 600 คน
 - บริษัท ชูชูกิ ออโตโมบิล (ประเทศไทย) จำกัด เข้ามาร่วมทุนกับบริษัท สยามอินเตอร์เนชั่นแนล คอร์ปอเรชั่น จำกัด เพื่อผลิตรถยนต์ออฟโรด ชูชูกิ สปอร์ตี ส่งออกไปยังตลาดต่างประเทศในภูมิภาคอาเซียนโดยสามารถส่งออกได้ตั้งแต่เดือนมกราคม 2547 เป็นต้นไป
 - ฮอนด้าได้ลงทุนเพิ่มจำนวน 25 ล้านเหรียญสหรัฐ (1,000 ล้านบาท) เพื่อปรับปรุงและเพิ่มศักยภาพในส่วนของระบบเครื่องหล่อขึ้นรูป และเครื่องจักร ที่ใช้ในการผลิตบล็อกเครื่องยนต์ และฝาสูบ ที่โรงงานของฮอนด้าที่ จ.พระนครศรีอยุธยา
 - บริษัทฮุนได มอเตอร์ เตรียมโครงการร่วมทุนตั้งโรงงานผลิตในประเทศไทยเพื่อผลิตรถยนต์โดยสามารถเดินเครื่องได้ต้นปี 2547 โดยตั้งเป้าที่ 20,000 คันต่อปี

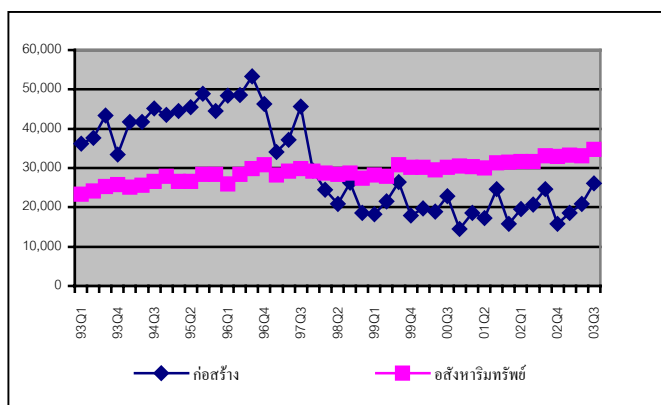
จากปัจจัยข้างต้น สามารถคาดการณ์ได้ว่า อุตสาหกรรมยานยนต์ยังคงขยายตัวได้อย่างต่อเนื่องในปี 2547 และระยะยาว โดยคาดว่า ระดับการผลิตรถยนต์ของไทยในปีหน้าจะเพิ่มขึ้นประมาณ 1.5 เท่าจากปีนี้ หรือเกินระดับ 9.1 แสนคันในปี 2548

3. อุตสาหกรรมอสังหาริมทรัพย์

สถานการณ์ในปี 2546

ภาวะตลาดอสังหาริมทรัพย์ในปี 2546 ยังคงขยายตัวได้อย่างต่อเนื่องจากปี 2545 ผลให้ผลประกอบการของบริษัทในกลุ่มพัฒนาอสังหาริมทรัพย์มีผลประกอบการ 74,994 ล้านบาท ซึ่งมีกำไรถึง 16,926 ล้านบาท ซึ่งทั้งปีคาดว่าจะมีผลกำไรมากกว่าปีที่ผ่านมาซึ่งมีกำไรอยู่ที่ 18,411.45 ล้านบาท โดยข้อมูลจากเดือน มกราคม-กันยายน 2546 นั้น มีจำนวนที่อยู่อาศัยเพิ่มขึ้น 31,121 หน่วย โดยเป็นผลต่อเนื่องจากมาตรการกระตุ้นอสังหาริมทรัพย์ (การลดหย่อนภาษีธุรกิจเฉพาะจากร้อยละ 3.3 เหลือ 0.11 ค่าธรรมเนียมการโอนจากร้อยละ 2 เหลือ 0.01 และค่าจดจำนองจากร้อยละ 1 เหลือ 0.01) ประกอบกับปัจจัยดอกเบี้ยต่ำ โดยเฉพาะการแข่งขันการปล่อยสินเชื่อเพื่อการซื้อที่อยู่อาศัยของธนาคารพาณิชย์ที่รุนแรง

นอกจากนี้ยังคงได้รับผลดีจากนโยบายรัฐในเป้าหมายการก่อสร้างที่อยู่อาศัยให้ได้ 1 ล้านหน่วยภายใน 5 ปีนับแต่ปี 2546 โดยผ่านการดำเนินงานของการเคหะแห่งชาติ 600,000 หน่วย และ 400,000 หน่วยผ่านธนาคารออมสิน ประกอบกับแนวโน้มความต้องการใช้พื้นที่ของภาคอุตสาหกรรมที่มีแนวโน้มมีการก่อสร้างเพิ่มขึ้นตามแนวโน้มของอัตราการใช้กำลังการผลิตที่อยู่ในระดับสูง จากความต้องการดังกล่าวส่งผลต่อเนื่องไปยังความต้องการที่อยู่อาศัยของพนักงานตามพื้นที่นั้นๆ ด้วย



กราฟที่ 1 : มูลค่าผลิตภัณฑ์มวลรวมประชาชาติด้านการผลิตธุรกิจก่อสร้าง และอสังหาริมทรัพย์

ทั้งนี้ หากพิจารณาถึงผลประกอบการของกลุ่มอสังหาริมทรัพย์ในตลาดหลักทรัพย์ ปรากฏว่า รายได้และผลกำไรเพิ่มขึ้นอย่างต่อเนื่องใน 3 ปีที่ผ่านมาโดยใน 9 เดือนแรกของปี 2546 มีผลประกอบการอยู่ที่ 74,994 ล้านบาท และมีผลกำไร 16,926 ล้านบาท โดยทั้งปี มีแนวโน้มว่า จะมีผลประกอบการและผลกำไรมากกว่าปี 2545 ซึ่งมีผลประกอบการและผลกำไรอยู่ที่ 96,385.86 และ 18,411.45 ล้านบาทตามลำดับ

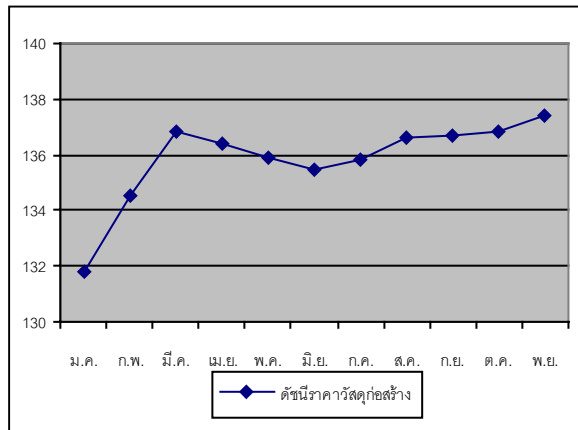
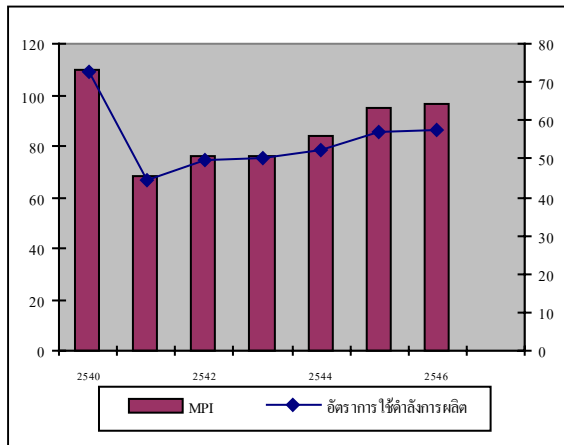
แนวโน้มภาคอสังหาริมทรัพย์ในปี 2547

ในปี 2547 อาจจะมีปัจจัยทำให้ภาคอสังหาฯ นี้สะดุดลงบ้างได้แก่ แนวโน้มของการยุติมาตรการภาษีเพื่อภาคอสังหาริมทรัพย์ซึ่งจะส่งผลให้ราคาบ้านเพิ่มขึ้นประมาณร้อยละ 5 และการใช้การประเมินราคาที่ดินในระบบใหม่ และราคาวัสดุก่อสร้างที่ปรับราคาขึ้นมาก่อนหน้านี้แล้ว อย่างไรก็ตาม เนื่องจากความต้องการบ้านยังคงมีอยู่ในอนาคตซึ่งอาจจะมากถึง 80,000 ต่อปี ในขณะที่ปริมาณบ้านที่มีอยู่ในปัจจุบันไม่สามารถตอบสนองได้ทัน อัตราพื้นที่ว่างของคอนโดมิเนียมในตลาดมีการปรับตัวลดลงเหลือเพียงร้อยละ 10 จากที่เคยมีพื้นที่เหลือถึงร้อยละ 50 ในปี 2541 ประกอบกับแนวโน้มของความต้องการพื้นที่เพื่อสร้างโรงงานมีแนวโน้มสูงขึ้นจากกำลังการผลิตอยู่ในระดับสูงในปัจจุบัน ส่งผลให้ธุรกิจพัฒนาอสังหาริมทรัพย์ในปี 2547 ยังคงขยายตัวได้อย่างต่อเนื่องไม่ต่ำกว่าร้อยละ 10 ในปี 2547

4. อุตสาหกรรมก่อสร้างและวัสดุก่อสร้าง

บทบาทของอุตสาหกรรมก่อสร้างและวัสดุก่อสร้าง

อุตสาหกรรมก่อสร้างและวัสดุก่อสร้างเป็นอุตสาหกรรมที่มีมูลค่าสูงประมาณร้อยละ 3.1 ของผลิตภัณฑ์มวลรวมภายในประเทศ และเป็นอุตสาหกรรมที่มีการจ้างงานสูงถึงร้อยละ 4.65 ของแรงงานทั้งหมดนอก



ภาคเกษตรกรรม อุตสาหกรรมก่อสร้างและวัสดุก่อสร้างสามารถฟื้นตัวได้อย่างต่อเนื่องตามการฟื้นตัวของภาคอสังหาริมทรัพย์ โดยมีการขยายตัวร้อยละ 26.9 ในปี 2546 อัตราการใช้กำลังการผลิตอยู่ที่ระดับ 59.5 ในเดือนตุลาคม

สถานการณ์ในปี 2546

ในปี 2546 ความต้องการวัสดุก่อสร้างเพิ่มขึ้นอย่างต่อเนื่องโดยพิจารณาจากเครื่องชี้สำคัญ ได้แก่ ปริมาณการจำหน่ายปูนซีเมนต์ (รวมการนำเข้า) และเหล็กเส้น เพิ่มขึ้นจากระยะเดียวกันปีก่อน ร้อยละ 4.1 และ 30.6ตามลำดับ เป็นผลให้ราคาวัสดุก่อสร้างเริ่มมีการปรับตัวสูงขึ้น

ทั้งนี้ หากพิจารณาถึงผลประกอบการของกลุ่มอสังหาริมทรัพย์ในตลาดหลักทรัพย์ปรากฏว่า รายได้และผลกำไรเพิ่มขึ้นอย่างต่อเนื่องใน 3 ปีที่ผ่านมาโดยใน 9 เดือนแรกของปี 2546 มีผลประกอบการอยู่ที่ 179293 ล้านบาท และมีผลกำไร 26467 ล้านบาท ซึ่งเป็นผลประกอบการและผลกำไรที่เพิ่มขึ้นเป็นลำดับตั้งแต่ปี 2542 เป็นต้นมา

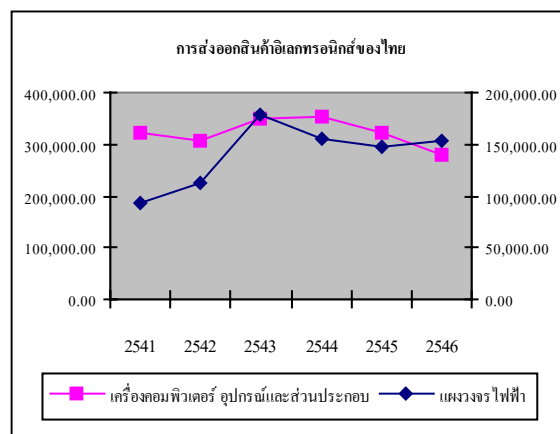
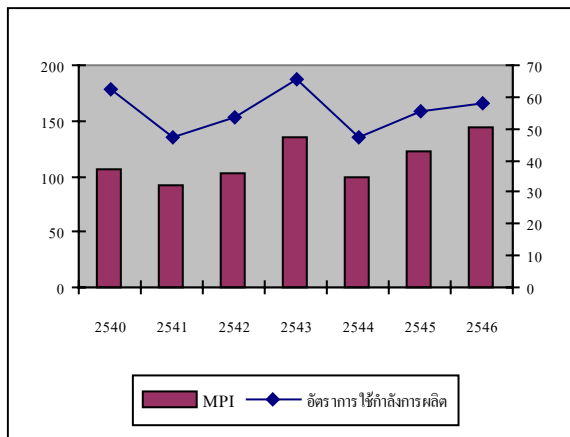
แนวโน้มธุรกิจก่อสร้างปี 2547

แนวโน้มธุรกิจก่อสร้างปี 2547 คาดว่าดีขึ้นเมื่อเทียบกับปีก่อน เพราะได้รับแรงหนุนจากการก่อสร้างของภาครัฐหลายโครงการ เช่น โครงการสนามบินสุวรรณภูมิที่จะมีงบอีกหลายหมื่นล้านบาท โครงการเมืองไอทีของจังหวัดภูเก็ต โครงการรถไฟฟ้า เป็นต้น ในด้านของเอกชนก็น่าจะเกิดการสร้างและขยายโรงงานใหม่ๆ เพื่อผลิตสินค้าของบริษัทจะมีมากขึ้น เนื่องจากกำลังผลิตของภาคอุตสาหกรรมในปัจจุบันมีอัตราการใช้กำลังการผลิตเกือบเต็มกำลังการผลิต ซึ่ง ณ ปัจจุบันอัตราการใช้กำลังการผลิตอยู่ในระดับร้อยละ 70 ทำให้ภาคเอกชนส่วนใหญ่จึงวางแผนขยายโรงงาน ประกอบกับการขยายตัวของภาคอสังหาริมทรัพย์ที่ยังคงมีอยู่ต่อเนื่องในปี 2547 ไม่ว่าจะเป็นบ้านเดี่ยวและบ้านจัดสรร

5. อุตสาหกรรมอิเล็กทรอนิกส์

บทบาทของอุตสาหกรรมอิเล็กทรอนิกส์

ประเทศไทยเป็นฐานการผลิตสินค้าอิเล็กทรอนิกส์ที่สำคัญของโลกเพราะว่าประเทศไทยได้ประกาศการส่งเสริมการลงทุนโดยมีการให้สิทธิพิเศษและประโยชน์เพิ่มเติมแก่กิจการส่งออก ประกอบกับค่าจ้างแรงงานของไทยมีราคาถูก อย่างไรก็ตาม สินค้าประเภทอิเล็กทรอนิกส์นั้น มีความจำเป็นต้องใช้เทคโนโลยีค่อนข้างสูงทำให้อุตสาหกรรมอิเล็กทรอนิกส์จำเป็นต้องพึ่งพาการลงทุนจากต่างประเทศเป็นหลัก ซึ่งประมาณร้อยละ 84 ของ



บริษัทในอุตสาหกรรมอิเล็กทรอนิกส์ในประเทศไทยเป็นบริษัทต่างชาติ หรือเป็นบริษัทร่วมทุนกับต่างชาติ นอกจากนี้ อุตสาหกรรมอิเล็กทรอนิกส์พึ่งพาการนำเข้าวัตถุดิบสูงถึงประมาณร้อยละ 77.30 และผลิตเพื่อการส่งออกเป็นหลักถึงประมาณร้อยละ 80-90 โดยที่ตลาดส่งออกหลักคือสหรัฐอเมริกา สิงคโปร์ ญี่ปุ่น เนเธอร์แลนด์และไต้หวัน ในสินค้าประเภท เครื่องคอมพิวเตอร์ อุปกรณ์และส่วนประกอบ และการนำเข้าที่สำคัญคือ แผงวงจรไฟฟ้า

สถานการณ์ในปี 2546

สินค้าอิเล็กทรอนิกส์เป็นสินค้าส่งออกอันดับหนึ่งของไทยโดยในปี 2546 (ม.ค.-ต.ค.) มีมูลค่าการส่งออกเท่ากับ 430,440 ล้านบาท นอกจากนี้ บริษัทในกลุ่มอิเล็กทรอนิกส์สามารถทำกำไรได้ถึง 3,659 ล้านบาท ใน 9 เดือนแรกของปี 2546 ซึ่งสูงกว่าผลกำไรทั้งปีของปี 2545 ซึ่งอยู่ที่ระดับ 3499.93 ล้านบาท

แนวโน้มอุตสาหกรรมอิเล็กทรอนิกส์ปี 2547

แนวโน้มอุตสาหกรรมอิเล็กทรอนิกส์ในปี 2547 นั้น ถือว่ามีแนวโน้มค่อนข้างสดใสไม่ว่าจะเป็นปัจจัยหลักซึ่งคือภาวะเศรษฐกิจของประเทศผู้นำเข้าสินค้าที่สำคัญไม่ว่าจะเป็นสหรัฐอเมริกา ญี่ปุ่น หรือ ประเทศในภูมิภาคเอเชีย แน่นนอนว่าย่อมส่งผลต่อปริมาณการส่งออกของสินค้าอิเล็กทรอนิกส์ที่จะเพิ่มขึ้น ประกอบกับอัตราการใช้จ่ายด้าน IC ในเอเชียมีทิศทางเพิ่มขึ้น

จากทิศทางของธุรกิจพาณิชย์อิเล็กทรอนิกส์ (E-Commerce) ที่มีการเจริญเติบโตขึ้นและแพร่หลายมากขึ้นทั่วโลกเพราะต้นทุนในการดำเนินงานต่ำทำให้ความต้องการสินค้าประเภทอิเล็กทรอนิกส์เพิ่มขึ้นเพื่อใช้ในการทำธุรกิจเช่นเดียวกัน

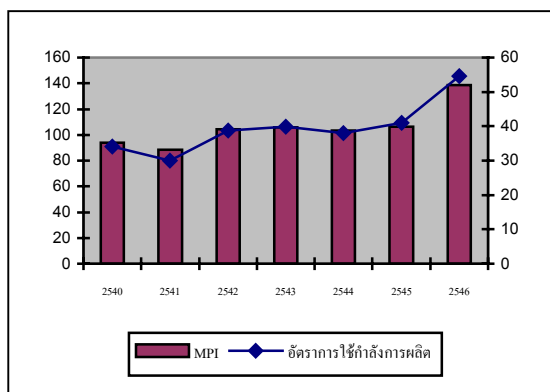
นอกจากนี้ อุตสาหกรรมที่ต้องใช้สินค้าประเภทอิเล็กทรอนิกส์เป็นวัตถุดิบล้วนแต่มีทิศทางขยายตัวในปี 2547 ไม่ว่าจะเป็นอุตสาหกรรมรถยนต์ และโดยเฉพาะอย่างยิ่งคอมพิวเตอร์ที่ได้รับการกระตุ้นอย่างสูงจากทางภาครัฐให้หน่วยงานทั้งภาครัฐและเอกชนหันมาให้ความสำคัญในการใช้คอมพิวเตอร์ ไม่ว่าจะเป็นการให้หน่วยงานราชการหันมาใช้ฮาร์ดแวร์และซอฟต์แวร์ในการปฏิบัติงานให้มากขึ้น รวมทั้งยุทธศาสตร์ในการกระจายความรู้สู่ชุมชนด้วยโครง

การอินเทอร์เน็ตตำบล Internet นาทิละ 1 บาท องค์ประกอบเหล่านี้ล้วนแต่เป็นปัจจัยที่เอื้ออำนวยให้อุตสาหกรรมอิเล็กทรอนิกส์เจริญเติบโตได้ต่อไปในปี 2547 และอนาคต

6. อุตสาหกรรมอาหาร

บทบาทของอุตสาหกรรมอาหาร

ประเทศไทยเป็นประเทศผู้ผลิตและส่งออกสินค้าอาหารรายสำคัญของโลก จากข้อมูลสถิติการส่งออกอาหารโลกของ World Trade Organization (WTO) ในปี 2543 รายงานว่าไทยเป็นประเทศผู้ส่งออกสินค้าอาหารอันดับที่ 14 ของโลก โดยมีส่วนแบ่งการตลาดโลกร้อยละ 2.4 เพิ่มขึ้นจากปี 2542 ซึ่งมีส่วนแบ่งตลาดโลกอยู่ที่ร้อยละ 2.3 การขยายตัวของอุตสาหกรรมอาหารส่งออกของไทยได้พัฒนาขึ้นอย่างต่อเนื่อง นอกจากนี้เมื่อพิจารณาในด้านของมูลค่าการส่งออกสินค้าประเภทอาหารของไทยในปี 2545 มีมูลค่าทั้งสิ้นสูงถึง 416,510 ล้านบาท คิดเป็นร้อยละ 14.08 ของมูลค่าการส่งออกทั้งหมด แสดงให้เห็นได้ว่าอุตสาหกรรมอาหารมีความสำคัญอย่างมากต่อเศรษฐกิจของประเทศโดยรวม และเนื่องจากว่า เรามีความได้เปรียบทางด้านวัตถุดิบที่มีเพียงพอสำหรับความต้องการของในตลาดทั้งในประเทศ และต่างประเทศ และต้นทุนแรงงานที่ต่ำ นอกจากนี้ยังมีปัจจัยที่สำคัญที่ทำให้อุตสาหกรรมอาหารของไทยมีการขยายตัวอย่างต่อเนื่อง ซึ่งได้แก่ การพัฒนาทางด้าน



การผลิตเพื่อให้ตรงกับความต้องการของผู้บริโภคให้มากที่สุด ทั้งด้านของผลิตภัณฑ์และบรรจุภัณฑ์ การปรับเปลี่ยนกระบวนการของการผลิตให้ได้ตามมาตรฐานสากล เพื่อรองรับการค้าเสรีที่จะเกิดขึ้นในอนาคต ประกอบกับนโยบายการส่งเสริมอุตสาหกรรมอาหารของภาครัฐบาลตั้งแต่การพัฒนาในระดับฟาร์ม โรงงานแปรรูป และการตลาด ส่งผลให้อุตสาหกรรมอาหารของไทยมีการขยายตัวได้อย่างต่อเนื่องต่อไป

สถานการณ์ในปี 2546

เมื่อพิจารณาถึงอุตสาหกรรมด้านอาหารจากดัชนีผลผลิตอุตสาหกรรมภาคอาหารที่มีน้ำหนักเท่ากับร้อยละ 9.6 ของผลผลิตภาคอุตสาหกรรมทั้งหมด ซึ่งดัชนีผลผลิตอุตสาหกรรมภาคอาหารในปี 2545 มีค่าเท่ากับ 117.0 ปรับตัวเพิ่มขึ้นเมื่อเทียบกับปี 2544 ที่มีค่าดัชนีเท่ากับ 113.6 โดยใน 10 เดือนแรกของปี 2546 มีค่าดัชนีอยู่ที่ 115.3 ซึ่งอยู่ในระดับที่สูงใกล้เคียงกับปีที่ผ่านมา และเมื่อพิจารณาถึงอัตราการใช้กำลังการผลิตของอุตสาหกรรมอาหารมีค่าเท่ากับ 45.5 ปรับตัวเพิ่มขึ้นเมื่อเทียบกับปีที่ผ่านมาที่มีค่าอยู่ที่ 45.1

สำหรับในด้านการส่งออกในช่วง 10 เดือนแรกของปี 2546 ธุรกิจด้านอาหารมีการขยายตัวของการส่งออกอย่างต่อเนื่องในระดับที่ดี โดยมีอัตราการขยายตัวสูงถึงร้อยละ 10.14 เมื่อเทียบกับช่วงเดียวกันของปี 2545 ซึ่งเมื่อเปรียบเทียบกับอัตราการขยายตัวของการส่งออกในปี 2545 ทั้งปี ธุรกิจด้านอาหารมีการขยายตัวของการส่งออกติดลบร้อยละ 4 ซึ่งแสดงให้เห็นว่าสภาวะการส่งออกสินค้าอาหารไทยในปี 2546 ปรับตัวดีขึ้นเป็นอย่างมากเมื่อเทียบกับปีที่ผ่านมา ส่งผลให้ผลประกอบการของธุรกิจด้านอาหารในตลาดหลักทรัพย์สูงขึ้นอย่างต่อเนื่อง โดยในช่วง 9 เดือนแรกของปี 2546 มีรายได้ 83,778 ล้านบาท และมีกำไร 5,009 ล้านบาท

แนวโน้มอุตสาหกรรมอาหารในปี 2547

สามารถสรุปได้ว่า ประเทศไทยมีปัจจัยเอื้ออำนวยอย่างสูงในการพัฒนาอุตสาหกรรมอาหารทั้งในระยะสั้นและระยะยาวเพราะว่า

1. ประเทศไทยไทยมีความได้เปรียบในด้านของวัตถุดิบที่นำมาใช้ในการผลิตสินค้าประเภทอาหาร
2. อาหารไทยมีความเป็นเอกลักษณ์เป็นที่ยอมรับกันทั่วโลก สามารถเทียบเคียงได้กับอาหารอิตาลี ญี่ปุ่นและอาหารจีน
3. รัฐบาลมีมาตรการสนับสนุนอุตสาหกรรมอาหารอย่างต่อเนื่อง และเป็นรูปธรรมน่าจะเป็นแนวทางให้อุตสาหกรรมอาหารสามารถที่จะเติบโตได้อย่างต่อเนื่อง ตัวอย่างโครงการ
 - ผลักดันให้ไทยเป็น ครั้วของโลก (Kitchen of the world) ได้กำหนดเป้าหมายให้เกิดภัตตาคารในต่างประเทศเพิ่มขึ้นจากเดิม 6,000 แห่งเป็น 10,000 แห่งภายใน 3 ปี
 - การกำหนดให้ปี 2547 เป็นปีแห่งความปลอดภัยด้านอาหาร (Food Safety) เพื่อเป็นการรณรงค์และเผยแพร่ภาพลักษณ์และมาตรฐานของอาหารไทยให้เป็นที่รู้จักไปทั่วโลก

นอกจากนี้ เมื่อพิจารณาแนวโน้มของธุรกิจด้านอาหารจากตัวเลขที่เกี่ยวข้องในด้านต่าง ๆ ที่ได้กล่าวมาแล้วข้างต้น ผนวกกับนโยบาย และมาตรการต่าง ๆ ที่ภาครัฐได้ออกมาเพื่อส่งเสริมธุรกิจด้านอาหารของประเทศ น่าจะส่งผลให้ธุรกิจด้านอาหารสามารถดำเนินไปได้อย่างต่อเนื่องไปในระยะยาว ซึ่งนโยบาย “ครั้วของโลก” นี้จะส่งผลเชื่อมโยงไปถึงผู้ประกอบการทั้งธุรกิจด้านอาหาร และธุรกิจที่เกี่ยวข้องรวมทั้งการสร้างรายได้ให้เกษตรกรผู้ผลิต วัตถุดิบ ผู้ประกอบการ และผู้ส่งออก

อีกทั้งประชากรโลกมีการขยายตัวเพิ่มสูงขึ้นโดยตลอด โดยมีการคาดว่าในอีก 50 ปีข้างหน้าประชากรโลกจะเพิ่มเป็น 9,000 ล้านคนซึ่งแน่นอนว่าความต้องการอาหารมากขึ้นทั้งในด้านของปริมาณและคุณภาพซึ่งถ้าไทยสามารถก้าวขึ้นสู่การเป็นครั้วของโลกได้น่าจะเป็นโอกาสในการสร้างรายได้สู่ประเทศได้อย่างมหาศาลในอนาคต

อย่างไรก็ตาม เมื่อพิจารณาถึงผลิตภัณฑ์อาหารส่งออกของไทย ยังมีสภาพเป็นวัตถุดิบ ขาดการแปรรูปหรือการเพิ่มมูลค่า ซึ่งสามารถพัฒนาอุตสาหกรรมการแปรรูปอาหารได้อีกมาก อีกทั้งต้องมีการปรับปรุงการออกแบบผลิตภัณฑ์และบรรจุภัณฑ์ รวมถึงเทคโนโลยีการแปรรูปอาหาร ซึ่งจะช่วยเพิ่มมูลค่าให้อาหารไทย นอกจากนี้ยังควรศึกษาและพัฒนาตนเองให้ทันการเปลี่ยนแปลงของตลาดโลก ศึกษากฎระเบียบและมาตรการต่างๆ ที่จะส่งผลกระทบต่อ การส่งออกอาหารของไทย โดยเฉพาะเรื่องความปลอดภัยด้านอาหาร(Food Safety) อันเป็นปัจจัยสำคัญอันดับแรกที่มีส่วนผลักดันให้ไทยเป็นครั้วของโลกตามนโยบายของรัฐบาลได้ในอนาคต

7. อุตสาหกรรมบันเทิง

บทบาทของอุตสาหกรรมบันเทิง

ธุรกิจบันเทิงได้สามารถสร้างมูลค่าได้มากขึ้นในแต่ละปี โดยในปี 2544 มีมูลค่าสูงถึง 41,671 ซึ่งปรับตัวเพิ่มสูงขึ้นอย่างมากเมื่อเทียบกับในช่วงอดีตที่ผ่านมา อีกทั้งสัดส่วนของ GDP ของธุรกิจบันเทิงเมื่อเปรียบเทียบกับ GDP ภาคบริการโดยรวมมีการปรับตัวเพิ่มสูงขึ้นอย่างมากเมื่อเทียบกับในอดีตที่ผ่านมาซึ่งสามารถพิจารณาได้จากแผนภาพที่ 1



สถานการณ์ในปี 2546

เมื่อพิจารณาถึงสถานการณ์ในปัจจุบันของธุรกิจบันเทิงอาจกล่าวได้ว่าธุรกิจบันเทิงเป็นธุรกิจที่ค่อนข้างน่าจับตามองในช่วงปีที่ผ่านมา เนื่องจากเมื่อพิจารณาจากดัชนีตลาดหลักทรัพย์ในกลุ่มบันเทิงในช่วงปลายปี 2545 ดัชนีอยู่ที่ระดับ 45.68 จุด และค่าดัชนีมีการปรับตัวดีขึ้นมาโดยตลอดในช่วงปีที่ผ่านมาโดยค่าดัชนีในเดือนธันวาคม 2546 อยู่ที่ระดับ 61.75 จุด แสดงให้เห็นว่าความเชื่อมั่นของนักลงทุนในธุรกิจนี้อยู่ในระดับที่ดี ผนวกกับภาวะเศรษฐกิจของประเทศที่มีการปรับตัวดีขึ้นส่งผลให้ผู้บริโภคให้ความสำคัญกับธุรกิจนี้มากขึ้น โดยบริษัทจดทะเบียนในตลาดหลักทรัพย์มีทั้งสิ้น 13 บริษัท ในปี 2546 มีกำไรสุทธิในธุรกิจนี้เท่ากับ 2,363 ล้านบาท เพิ่มขึ้นจากปีก่อนที่มีกำไรสุทธิรวมเพียง 1,483 ล้านบาท และมีการเจริญเติบโตของยอดขายในปี 2546 สูงถึงร้อยละ 19 เมื่อเทียบกับปีที่ผ่านมา ซึ่งแสดงให้เห็นว่าภาวะการณ์ดำเนินงานของกิจการในธุรกิจนี้ดีขึ้นเป็นลำดับ

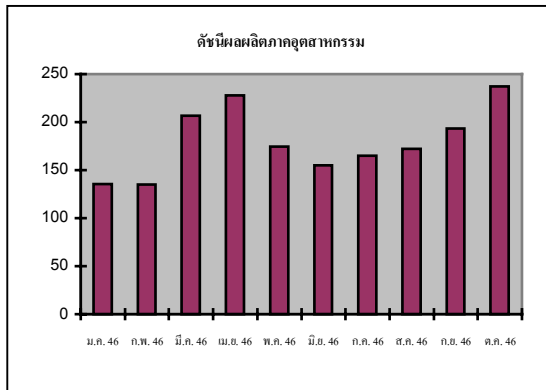
แนวโน้มอนาคตอุตสาหกรรมบันเทิงในปี 2547

ธุรกิจบันเทิงยังคงเป็นธุรกิจที่มองว่าสดใสและมีการเติบโตได้ต่อเนื่อง และจากจากปัญหาการละเมิดลิขสิทธิ์ที่ฝังตัวอยู่ในตลาดมานาน ที่ได้รับการแก้ไขอย่างจริงจังจากรัฐบาลส่งผลให้ธุรกิจนี้เริ่มมีผลประกอบการที่ดีขึ้นตามลำดับและพร้อมที่จะดำเนินการในระยะต่อไป จากความต้องการของตลาดที่มีการขยายตัวอย่างต่อเนื่อง จากภาวะเศรษฐกิจที่เริ่มปรับตัวดีขึ้น ประกอบกับกับพฤติกรรมในการใช้ของตลาดที่เปลี่ยนแปลงไป ทำให้ทิศทางในปี 2547 ธุรกิจดังกล่าวน่าจะมีการขยายตัวมากขึ้นเป็นลำดับ จากการที่ถูกรวมเข้าไปด้วยธุรกิจทางด้านโทรคมนาคมซึ่งมีการขยายตัวสูงเช่นกัน โดยเฉพาะในด้านบริการเสริมของโทรศัพท์แบบพกพา ซึ่งจะทำให้ธุรกิจบันเทิงสามารถขยายช่องทางการตลาดเพื่อตอบสนองของกลุ่มผู้บริโภคระดับต่างๆได้มากขึ้น

8. อุตสาหกรรมอัญมณีและเครื่องประดับ

บทบาทของอุตสาหกรรมอัญมณีและเครื่องประดับ

อุตสาหกรรมอัญมณีและเครื่องประดับนับว่าเป็น 1 ในอุตสาหกรรมที่ได้รับการสนับสนุนจากภาครัฐ เนื่องจากประเทศไทยมีลักษณะเด่นในด้านฝีมือการเจียรไน ประกอบกับมีเทคโนโลยีในการหุงและเผาพลอยที่เป็นเอกลักษณ์และเป็นที่ยอมรับจากนานา ประเทศและทำให้ประเทศไทยเป็นตลาดการค้าพลอยที่ใหญ่ที่สุดในโลก ซึ่งปัจจุบันอุตสาหกรรมอัญมณีและเครื่องประดับเป็นอุตสาหกรรมลำดับที่ 6 ของอุตสาหกรรมที่นำรายได้จากการส่งออกเข้าสู่ประเทศมากที่สุด โดยมีส่วนแบ่งการตลาดคิดเป็นร้อยละ 2.12 ของการค้าโลก มีมูลค่าการ



ส่งออกประมาณ 81,000 ล้านบาทในปี 2544 ก่อให้เกิดการจ้างงานในระบบเศรษฐกิจประมาณ 8 แสน - 1.3 ล้านคน ตลาดส่งออกที่สำคัญได้แก่ สหรัฐอเมริกา สวิตเซอร์แลนด์ อิสราเอล เบลเยียม นับตั้งแต่ต้นปี ไทยส่งออกไปยังประเทศเหล่านี้คิดเป็นมูลค่า 1,193.9 ล้านดอลลาร์ คิดเป็นร้อยละ 65.3 ของการส่งออกอัญมณีและเครื่องประดับทั้งหมด

สถานการณ์ในปี 2546

ช่วงไตรมาส 3 ไทยส่งออกอัญมณีและเครื่องประดับเป็นมูลค่า 605.6 ล้านดอลลาร์ มีอัตราการขยายตัวร้อยละ 9.0 เมื่อเทียบกับไตรมาสเดียวกันของปีก่อน ซึ่งมีมูลค่า 555.6 ล้านดอลลาร์ แต่เมื่อเทียบกับไตรมาสก่อนของปีเดียวกันมีการขยายตัวเพียงร้อยละ 4.81 ซึ่งมีมูลค่าการส่งออก 577.8 ล้านดอลลาร์ ในขณะที่ตั้งแต่ต้นปีจนถึงเดือนกันยายน 2546 ไทยส่งออกอัญมณีและเครื่องประดับเป็นมูลค่าทั้งสิ้น 1,829.7 ล้านดอลลาร์ เพิ่มขึ้นจากช่วงเดียวกันของปีก่อนร้อยละ 15.63 ซึ่งมีมูลค่า 1,582.4 ล้านดอลลาร์ เนื่องจากการขยายตัวของตลาดสวิตเซอร์แลนด์ ซึ่งขยายตัวถึงร้อยละ 80 สินค้าที่สำคัญ ได้แก่ เพชร เครื่องประดับแท้ ทำด้วยเงินและทอง และทองคำยังไม่ขึ้นรูป

ทั้งนี้ หากพิจารณาถึงผลประกอบการของกลุ่มเครื่องประดับในตลาดหลักทรัพย์ปรากฏว่า รายได้และผลกำไรใน 9 เดือนแรกของปี 2546 มีผลประกอบการอยู่ที่ 2439 ล้านบาท และมีผลกำไร 221 ล้านบาท

แนวโน้มอุตสาหกรรมอัญมณีและเครื่องประดับในปี 2547

อุตสาหกรรม อัญมณีและเครื่องประดับมีแนวโน้มขยายตัวต่อเนื่อง คาดปีหน้าโตร้อยละ 15 มูลค่าประมาณ 115,000 ล้านบาท ทั้งคาดว่าภายใน 5 ปี มูลค่าจะขึ้นไปถึง 200,000 ล้านบาท โดยในระยะกลางนั้น ปัจจัยที่ผลักดันอุตสาหกรรมอัญมณีและเครื่องประดับให้ขยายตัวต่อเนื่องคือ การให้การสนับสนุนจากภาครัฐ โดยเป้าหมายจะให้เมืองไทยเป็นเมืองแฟชั่นและศูนย์กลางธุรกิจแฟชั่นในอาเซียน ภายในปี 2548 และผลักดันให้กรุงเทพฯ จะเป็นศูนย์กลางธุรกิจแฟชั่นในเอเชีย (แฟชั่น เมืองร้อน) ภายในปี 2550 และ ปี 2555 กรุงเทพฯ เป็นศูนย์กลางแฟชั่นอีกแห่งหนึ่ง ของโลก

นอกจากนี้ภายใต้โครงการดังกล่าว รัฐบาลได้อนุมัติงบประมาณจำนวน 415.23 ล้านบาท จาก 1,824 ล้านบาทเพื่อใช้ในโครงการกรุงเทพฯ เมืองแฟชั่นให้กับอุตสาหกรรมอัญมณีและเครื่องประดับ ซึ่งประกอบด้วย

1)โครงการจัดตั้งศูนย์พัฒนาบุคลากรด้านแฟชั่น หรือโรงเรียนแฟชั่น (fashion school) จำนวน 265.5 ล้านบาท ภาคเอกชนสมทบอีก 77.1 ล้านบาท ให้สถาบันวิจัยและพัฒนาอัญมณีฯดูแล 2)โครงการเพิ่มขีดความสามารถการแข่งขันอุตสาหกรรมอัญมณีและเครื่องประดับ จำนวน 99.79 ล้านบาท ภาคเอกชนสมทบอีก 99.9 ล้านบาท ให้สมาคมผู้ค้าอัญมณีไทยและเครื่องประดับเป็นผู้ดูแล และ 3)โครงการศูนย์รวบรวมแนวโน้มแฟชั่นโลก จำนวน 49.94 ล้านบาท ภาคเอกชนสมทบอีก 9.9 ล้านบาท

9. อุตสาหกรรมพลังงาน

บทบาทของอุตสาหกรรมพลังงาน

ประเทศไทยต้องนำเข้าพลังงานเป็นสำคัญโดยเป็นการนำเข้ามาในรูปแบบของน้ำมันดิบถึงกว่าร้อยละ 90 แต่เมื่อรัฐบาลได้กำหนดนโยบายเร่งการพัฒนาก๊าซธรรมชาติจากอ่าวไทยมาใช้ทดแทนการนำเข้าน้ำมัน ทำให้การนำเข้าน้ำมันลดลงเป็นลำดับ จนเหลือเพียงร้อยละ 46 ในปี 2545 ด้านการใช้พลังงาน แม้ว่าภาวะวิกฤตปี 2540 จะทำให้ความต้องการใช้พลังงานลดลงในปี 2541 แต่การใช้พลังงานก็ปรับตัวเพิ่มขึ้นอย่างต่อเนื่องมาตั้งแต่ปี 2542 โดยมีอัตราการเติบโตประมาณร้อยละ 4.2 ต่อปี ขณะที่เศรษฐกิจมีการขยายตัวเฉลี่ยร้อยละ 3.9 ต่อปี ทั้งนี้ การใช้พลังงานส่วนใหญ่อยู่ในภาคขนส่งในรูปของการใช้ผลิตภัณฑ์ปิโตรเลียม และการใช้ในภาคอุตสาหกรรม และครัวเรือน/พาณิชย์ ในรูปของพลังงานไฟฟ้า โดยมีสถิติการใช้พลังงานของแต่ละภาค ดังนี้ ภาคขนส่ง ใช้พลังงานร้อยละ 37 ภาคอุตสาหกรรมใช้พลังงานร้อยละ 36 ภาคที่อยู่อาศัยและธุรกิจพาณิชย์อื่นๆ ใช้พลังงานร้อยละ 21 และภาคเกษตร ใช้พลังงานร้อยละ 6

หน่วย: ล้าน

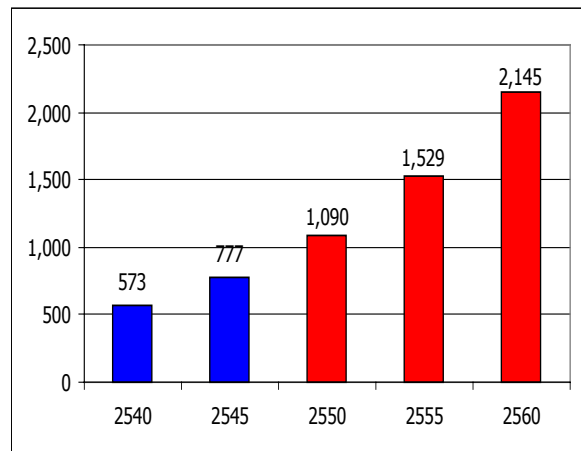
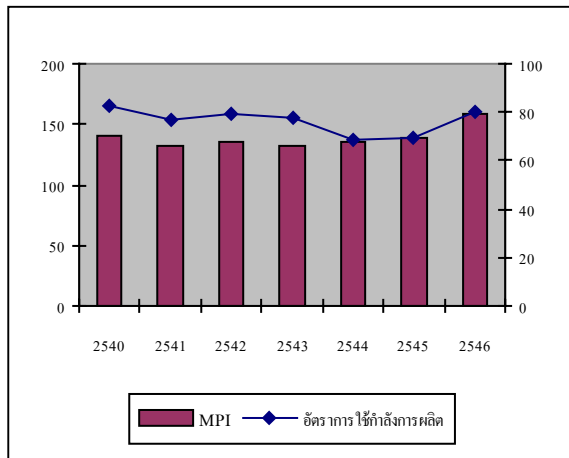
ข้อมูล	2540	2541	2542	2543	2544	2545
ผลิตภัณฑ์มวลรวมในประเทศ	4,732,600	4,626,400	4,637,100	4,916,500	5,123,400	5,433,300
มูลค่าการใช้พลังงานขั้นสุดท้าย	573,029	548,127	543,192	687,983	754,185	777,306
สัดส่วนมูลค่าการใช้พลังงานขั้นสุดท้ายต่อผลิตภัณฑ์มวลรวมในประเทศ	12.11	11.85	11.71	13.99	14.72	14.31
มูลค่าการใช้พลังงานขั้นสุดท้าย						
ปิโตรเลียม	320,408	306,417	303,000	409,037	432,409	437,564
ไฟฟ้า	162,304	175,652	167,977	198,821	232,393	245,244
ก๊าซธรรมชาติ	5,671	5,494	6,815	11,696	13,670	15,992
ถ่านหิน/ลิกไนต์	6,397	4,740	5,534	5,050	7,211	7,950
พลังงานทดแทน	78,536	55,824	59,866	63,379	68,502	70,557

ที่มา สำนักงานนโยบายและแผนพลังงาน

จากตาราง จะเห็นว่าความต้องการใช้พลังงานทุกรายการเพิ่มขึ้นอย่างต่อเนื่องนับตั้งแต่ปี 2542 และมีสัดส่วนต่อ GDP เพิ่มขึ้นเป็นลำดับเช่นกัน นอกจากนี้ สำนักงานนโยบายและแผนพลังงาน (สนพ.) ยังได้คาดการณ์ว่า ความต้องการพลังงานจะมีการขยายตัวในอัตราเฉลี่ยร้อยละ 5 บนพื้นฐานที่เศรษฐกิจมีการขยายตัวร้อยละ 4.6 และความต้องการพลังงานของประเทศไทยจะสูงถึงระดับ 2.8 ล้านบาร์เรลต่อวัน การใช้น้ำมันจะอยู่ในระดับร้อยละ 50 ก๊าซธรรมชาติร้อยละ 30 และลิกไนต์/ถ่านหินร้อยละ 19

ข้อมูลอีกส่วนที่ควรนำมาร่วมพิจารณาได้แก่ ข้อมูลผลการดำเนินงานของกลุ่มพลังงาน โดยตลาดหลักทรัพย์แห่งประเทศไทย เปิดเผยข้อมูลผลการดำเนินงานงวด 9 เดือนแรกของปี 2546 ซึ่งโดยรวมบริษัทจดทะเบียน (บจ.) มีกำไรสุทธิงวด 9 เดือนแรกของปีนี้ (ม.ค.-ก.ย.) รวมทั้งสิ้น 221,420 ล้านบาท โดยที่กลุ่มพลังงานเป็นกลุ่มที่มีกำไรสุทธิสูงสุด อย่างต่อเนื่องจากต้นปี มีกำไรสุทธิ 48,386 ล้านบาท (คิดเป็นร้อยละ 21.88 ของตลาดรวม) เพิ่มขึ้น

จากปีที่แล้วที่มีกำไร 33,617 ล้านบาท (ม.ค.-ก.ย.) โดยกลุ่มพลังงานยังเป็นกลุ่มที่มียอดขายสูงที่สุดถึง 491,302 ล้านบาท (ม.ค.-ก.ย.) อีกด้วย



(ข้อมูลพื้นฐานอัตราส่วนการเพิ่มของการใช้พลังงานต่อ GDP: 1.4:1 Est. GDP เติบโต 5%ต่อปี)

แนวโน้มอุตสาหกรรมพลังงานในปี 2547

นอกจากนี้ การที่รัฐบาลจะพัฒนาให้ประเทศไทยเป็นศูนย์กลางพลังงานในภูมิภาค (Regional Energy Center) ทั้งการจัดตั้งเขตปลอดอากรที่เกาะสีชัง/ศรีราชา การจัดตั้งระบบ One Stop Service การพัฒนา Landbridge Hub และการศึกษาแผนแม่บทการพัฒนาธุรกิจและอุตสาหกรรมต่อเนื่องระบบโครงการขายคมนาคมขนส่ง และชุมชนในขนาดบริเวณพื้นที่โครงการ Strategic Energy Landbridge ล้วนแล้วแต่เป็นโครงการที่จะส่งเสริมให้ธุรกิจกลุ่มพลังงานเจริญเติบโตยิ่งขึ้นทั้งสิ้น อีกทั้งการบริโภคในประเทศเองก็มีแนวโน้มเพิ่มสูงขึ้น ดังที่สำนักงานนโยบายและแผนพลังงานได้คาดการณ์ไว้ดังนี้

10. อุตสาหกรรมที่เกี่ยวข้องกับสุขภาพ

บทบาทของอุตสาหกรรมที่เกี่ยวข้องกับสุขภาพ

ธุรกิจเกี่ยวกับสุขภาพและความงามสามารถนำเงินตราต่างประเทศเข้าสู่ประเทศไทยได้ปีละหลายหมื่นล้านบาทต่อปี โดยเฉพาะอย่างยิ่ง ธุรกิจโรงพยาบาลและธุรกิจสปาซึ่งเป็นความเชี่ยวชาญเฉพาะจนเป็นเอกลักษณ์ของไทย และมีแนวโน้มที่จะขยายตัวเพิ่มขึ้นในแต่ละปี โดยธุรกิจบริการทางการแพทย์หรือโรงพยาบาลของไทยนั้น ได้รับการยอมรับว่าเป็นบริการที่ชั้นนำและมีมาตรฐานสากล และจุดแข็งของธุรกิจรักษาพยาบาลของไทย คือ มีมาตรฐานระดับโลก โดยแพทย์ไทยได้ติดตามเทคโนโลยีสมัยใหม่อย่างใกล้ชิด ขณะที่บางโรงพยาบาลก็ร่วมมือกับโรงพยาบาลที่มีชื่อเสียงในต่างประเทศ รวมถึงคุณภาพบริการที่ดีเยี่ยมของคนไทย มีอรรถาศัยดี ยากที่ประเทศอื่นจะเลียนแบบได้

สถานการณ์ในปี 2546

สถิติชาวต่างประเทศที่เข้ามาใช้บริการทางการแพทย์ในประเทศไทย มีอัตราการขยายตัวเพิ่มขึ้นทุกปี โดยในปี 2545 มีจำนวน 630,000 คน เพิ่มขึ้นจากปี 2544 ร้อยละ 13 ซึ่งทำรายได้ให้กับประเทศไทยประมาณ 27,000 ล้านบาท โดยที่ผลประกอบการกลุ่มบริการทางการแพทย์ที่จะทะเบียนในตลาดหลักทรัพย์แล้วปรากฏว่า ผลประกอบการเพิ่มสูงขึ้นอย่างต่อเนื่อง โดยใน 9 เดือนแรกของปี 2546 นั้น มีผลประกอบการและกำไร 10539 และ 1204 ตามลำดับ

สำหรับธุรกิจสปานั้นได้รับความนิยมจากชาวต่างชาติเป็นจำนวนมาก เพราะไทยได้เปรียบในเรื่องสมุนไพร โดยในปีที่ผ่านมามีชาวต่างชาติเข้ามาใช้บริการ 2.6 ล้านคน ก่อให้เกิดรายได้ในประเทศ 3,750 ล้านบาท และในปีนี้อาจจะขยายตัวเพิ่มขึ้น 20% นอกจากนี้ธุรกิจดังกล่าวยังส่งผลให้ไทยสามารถขยายตลาดสมุนไพรที่ใช้ในการบำบัดเสริมความงามได้มากขึ้น

แนวโน้มอุตสาหกรรมที่เกี่ยวข้องกับสุขภาพในปี 2547

รัฐบาลได้ตั้งเป้าหมายไว้ว่าในอีก 3 ปีข้างหน้าจะเป็นศูนย์กลางการให้บริการธุรกิจโรงพยาบาลและธุรกิจสปาแห่งเอเชีย เนื่องจากธุรกิจดังกล่าวมีการขยายตัวอย่างต่อเนื่อง โดยเฉพาะธุรกิจโรงพยาบาลของไทยบางแห่งได้รับการรับรองจากสหรัฐว่ามีเครื่องมืออุปกรณ์ทางการแพทย์ที่ใช้รักษาพยาบาลทันสมัยตรงตามมาตรฐานสากลจึงทำให้ไทยเป็นผู้นำการให้บริการในด้านการรักษาพยาบาล ในภูมิภาคนี้ ซึ่งคาดว่าจะจำนวนชาวต่างชาติที่เข้ามาใช้บริการในปี 2547 นั้นจะเพิ่มเป็น 700,000 คน และเพิ่มเป็น 1 ล้านคนในปี 2548

นอกจากนี้ ธุรกิจประเภทนี้ยังคงได้รับผลกระทบเชิงบวกจากนโยบายของการท่องเที่ยวแห่งประเทศไทยที่มีโครงการกระตุ้นการท่องเที่ยวเชิงทางเลือกซึ่งการท่องเที่ยวเชิงสุขภาพ (Health Tourism) เป็นรูปแบบหนึ่งที่ถูกพัฒนาขึ้นเพื่อตอบสนองความต้องการและเป็นจุดขายที่สำคัญแก่นักท่องเที่ยวกลุ่มลงสเดย์ โดยมีจุดมุ่งหมายที่จะช่วยเสริมสร้างสุขภาพของนักท่องเที่ยว สามารถจำแนกได้ 2 ประเภทตามจุดมุ่งหมายของนักท่องเที่ยว คือ การท่องเที่ยวเชิงส่งเสริมสุขภาพ (Health Promotion Tourism) จะมีการแบ่งเวลาจากการท่องเที่ยวเพื่อทำกิจกรรมส่งเสริมสุขภาพในที่พัก อาทิ การนวดแผนไทย สปา การอบ/ประคบสมุนไพร และการท่องเที่ยวเชิงรักษาฟื้นฟูสุขภาพ (Health Healing Tourism) จะมีการประกอบกิจกรรมในการรักษาฟื้นฟูสุขภาพ นอกเหนือจากการท่องเที่ยว เช่น การตรวจร่างกายและรักษาโรค การผ่าตัดเสริมความงาม เป็นต้น