



Weekly Review

ศูนย์พยากรณ์เศรษฐกิจและธุรกิจ

ปีที่ 2 ฉบับที่ 76 ประจำวันที่ 16 ธันวาคม 2556

ช่วงวันที่ 9-13 ธันวาคม 2556

- ปลัดคลังมั่นใจเศรษฐกิจปีนี้โต 3% แม้สถานการณ์การเมืองกดดัน
- จำนวนนักท่องเที่ยว พ.ย. เพิ่ม 11.93% ขยายตัวต่ำสุดรอบ 14 เดือน เป้าหมาย 26 ล้านคน เป็นไปได้
- ธ.ก.ส. ดุน 2.2 หมื่นล้านโครงการจำนำข้าวพอจ่ายได้ถึงสิ้นปี
- มนุษย์เงินเดือนเฮ พ.ร.ฎ. ปรับลดภาษีเงินได้มีผลบังคับใช้ปีภาษี 2556
- อัตราการว่างงานสหรัฐฯ ลดลงอยู่ที่ 7% ต่ำสุดรอบ 5 ปี
- ส่งออกจีน พ.ย. ขยายตัวดีเกินคาด

ภาวะเศรษฐกิจสำคัญในรอบสัปดาห์

ปลัดคลังมั่นใจเศรษฐกิจปีนี้โต 3% แม้สถานการณ์การเมืองกดดัน

นายรังสรรค์ ศรีวรศาสตร์ ปลัดกระทรวงการคลังกล่าวว่า ภายหลังจากที่รัฐบาลประกาศยุบสภาผู้แทนราษฎร กระทรวงการคลัง ได้เดินหน้าติดตามสถานการณ์การทำงานทุกส่วนอย่างใกล้ชิด เพื่อให้สามารถขับเคลื่อนเศรษฐกิจต่อไปได้ ซึ่งนายสมชัย สัจจพงษ์ ผู้อำนวยการสำนักงานเศรษฐกิจการคลัง (สศค.) รายงานว่าเศรษฐกิจไทยปีนี้มีโอกาสที่จะขยายตัวได้ถึงร้อยละ 3 แม้ว่าจะมีปัจจัยทางการเมืองเข้ามากดดันก็ตาม ซึ่งเป็นการยืนยันภายหลังการยุบสภา แต่ยอมรับว่าการที่กระทรวงถูกยึดกระทบกับการเบิกจ่ายทำให้ล่าช้า โดยเฉพาะการเบิกจ่ายงบลงทุน ซึ่งขณะนี้หน่วยงานต่างๆ ได้หารือเพื่อหามาตรการเร่งเบิกจ่ายให้เร็วขึ้น สำหรับมาตรการกระตุ้นเศรษฐกิจหากรัฐบาลจะให้กระทรวงการคลังดำเนินการก็ต้องขอความเห็นชอบจากคณะกรรมการการเลือกตั้ง (กกต.) ก่อนว่าให้ดำเนินการหรือไม่ ส่วนโครงการลงทุนโครงสร้างพื้นฐาน 2 ล้านล้านบาท และโครงการบริหารจัดการน้ำเงิน 3.5 แสนล้านบาท จะสามารถเดินหน้าต่อไปได้หรือไม่ ขึ้นอยู่กับรัฐบาลชุดใหม่ว่าจะนำโครงการดังกล่าวมาพิจารณาหรือไม่ ด้านโครงการรับจำนำข้าวเกษตรกรที่ได้รับใบประทวนไปแล้วก็จะจ่ายเงินตามแผนที่วางไว้

ส่วนจะมีการกู้เงินเพื่อนำมาใช้ในโครงการดังกล่าวหรือไม่ ยังคงต้องศึกษารายละเอียดอีกครั้ง

การที่ปลัดกระทรวงการคลังออกมาให้ความมั่นใจว่าเศรษฐกิจไทยในปีนี้จะสามารถขยายตัวได้ที่ระดับร้อยละ 3 ดังกล่าว แม้ในช่วงนี้สถานการณ์ทางการเมืองในประเทศยังคงมีความวุ่นวายจากการชุมนุมของกลุ่ม กปปส. ที่ได้มีการบุกยึดสถานที่ราชการ และมีการนัดชุมนุมและเดินขบวนต่อต้านรัฐบาลอย่างต่อเนื่อง ซึ่งในมุมมองของกระทรวงการคลังอาจมองว่าสถานการณ์การชุมนุมดังกล่าวไม่ได้มีความรุนแรงจนส่งผลกระทบต่อความเชื่อมั่นของภาคส่วนต่างๆ มากนัก ขณะเดียวกันในฐานะกระทรวงที่ได้ถูกกลุ่มผู้ชุมนุมบุกยึด โดยเฉพาะในส่วนของกรมบัญชีกลาง ทางกระทรวงน่าจะมีแนวทางในการบริหารจัดการให้การเบิกจ่ายงบประมาณในส่วนต่างๆ เป็นไปได้อย่างต่อเนื่องและไม่ติดขัดซึ่งไม่น่าจะกระทบต่อเศรษฐกิจในภาพรวมของประเทศมากนัก แต่ในมุมมองของสำนักคาดการณ์เศรษฐกิจหลายสำนักได้ออกมาปรับลดประมาณการณ์เศรษฐกิจปี 2556 อยู่ในระดับที่ต่ำกว่าร้อยละ 3 เป็นส่วนใหญ่ เนื่องจากมองว่าสถานการณ์การชุมนุมแม้ไม่มีความรุนแรง แต่มีความยืดเยื้อยาวนานกว่าที่หลายฝ่ายคาดการณ์ไว้ ซึ่งอาจส่งผลกระทบต่อความเชื่อมั่นทั้งในส่วนของผู้ประกอบการ นักลงทุน ผู้บริโภค



รวมถึงนักท่องเที่ยว ซึ่งจะส่งผลให้มีการชะลอตัวของทั้งในส่วนของการบริโภค การลงทุน รวมถึงการเดินทางเข้ามาท่องเที่ยวในประเทศไทย ซึ่งจะกระทบต่อเศรษฐกิจของประเทศในที่สุด โดยในส่วนของรัฐบาลการที่จะบรรเทาผลกระทบจากสถานการณ์การชุมนุมต่อเศรษฐกิจของประเทศ จะต้องพยายามเร่งเบิกจ่ายงบประมาณในส่วนต่างๆ เข้ามาช่วยอัดฉีดในระบบเศรษฐกิจเพิ่มมากขึ้น

จำนวนนักท่องเที่ยว พ.ย. เพิ่ม 11.93% ขยายตัวต่ำสุดรอบ 14 เดือน เป้าหมาย 26 ล้านคนเป็นไปได้

กรมการท่องเที่ยวประกาศตัวเลขจำนวนนักท่องเที่ยวต่างชาติในเดือนพฤศจิกายน 2556 พบว่ามีนักท่องเที่ยวเดินทางเข้ามาจำนวน 2.40 ล้านคนเพิ่มขึ้นร้อยละ 11.93 เมื่อเทียบกับช่วงเดียวกันของปีก่อน ซึ่งถือเป็นการขยายตัวของจำนวนนักท่องเที่ยวในระดับต่ำที่สุดในรอบ 14 เดือน นับตั้งแต่เดือนตุลาคม 2555 ที่จำนวนนักท่องเที่ยวขยายตัวร้อยละ 8.98 ส่งผลให้ 11 เดือนแรกของปี มีจำนวนนักท่องเที่ยวทั้งสิ้น 23.96 ล้านคนเพิ่มขึ้นจากปีก่อนร้อยละ 20.28 เมื่อเทียบกับช่วงเดียวกันปีก่อน ซึ่งหากพิจารณาถึงเป้าหมายที่ทางการท่องเที่ยวแห่งประเทศไทย (ททท.) ใหม่ที่ตั้งไว้ 26 ล้านคน แล้วพบว่าในช่วงเดือนธันวาคมหากนักท่องเที่ยวเดินทางเข้ามาประมาณ 2.04 ล้านคน ก็จะสามารถบรรลุเป้าหมายจำนวนนักท่องเที่ยว 26 ล้านคนดังกล่าว ซึ่งมีโอกาสเป็นไปได้ตามเป้าหมายที่ตั้งไว้ค่อนข้างมาก ถึงแม้จะมีสถานการณ์การชุมนุมทางการเมืองที่มีความวุ่นวายต่อเนื่องมาตั้งแต่ช่วงปลายเดือนตุลาคม และยังคงคาดว่าจะยังมีการชุมนุมยืดเยื้อต่อเนื่องไปอีก แต่อย่างไรก็ตามยังไม่มีความรุนแรงใดๆ เกิดขึ้นในการชุมนุม ซึ่งหากสถานการณ์การชุมนุมยังเป็นไปด้วยความสงบคาดว่าจะไม่ส่งผลกระทบต่อจำนวนนักท่องเที่ยวในเดือนธันวาคมมากนัก แต่หากสถานการณ์ยังคงยืดเยื้อต่อไปมาก และมีความรุนแรงเพิ่มมากขึ้น อาจส่งผลกระทบต่อจำนวนนักท่องเที่ยว เนื่องจากสถานทูตหลายประเทศได้ประกาศเตือนประชาชนของตนให้จับตามองและใช้ความระมัดระวังในการเดินทางเข้ามาในประเทศไทย ซึ่งหากประเทศต่างๆ มีการประกาศเตือนประชาชนของตนในระดับที่สูงขึ้นอาจส่งผลกระทบต่อจำนวนนักท่องเที่ยวที่เดินทางเข้ามาท่องเที่ยวในประเทศไทยได้ในที่สุด

ตารางเปรียบเทียบจำนวนนักท่องเที่ยวปี 2555 กับ 2556 : หน่วยล้านคน

	โดยรวมปี 2556	%การเปลี่ยนแปลง
มกราคม	2.24	12.50
กุมภาพันธ์	2.33	25.60
มีนาคม	2.26	19.19
เมษายน	2.01	19.38
พฤษภาคม	1.85	19.36
มิถุนายน	2.06	25.02
กรกฎาคม	2.23	22.47
สิงหาคม	2.47	28.14
กันยายน	2.06	27.59
ตุลาคม	2.07	14.68
พฤศจิกายน	2.40	11.93
รวมม.ค.-พ.ย.	23.96	20.28
ทั้งปี	26.000 ^F	16.58

ที่มา : กรมการท่องเที่ยว

ธ.ก.ส. ดุน 2.2 หมื่นล้านบาทโครงการจำหน่ายข้าวพองจ่ายได้ถึงสิ้นปี

นายลักษณะ วจนานวัช ผู้จัดการธนาคารเพื่อการเกษตรและสหกรณ์การเกษตร (ธ.ก.ส.) เปิดเผยถึงโครงการจำหน่ายข้าวเปลือกในฤดูกาลผลิต ปี 2556/57 ว่าขณะนี้มีข้าวเข้าโครงการและออกไปประทวนไปแล้วทั้งสิ้น 5.5 ล้านตัน เป็นเงินประมาณ 9 หมื่นล้านบาท โดย ธ.ก.ส.ได้จ่ายเงินให้แก่เกษตรกรไปแล้วถึงวันที่ 10 ธันวาคม 2556 ทั้งสิ้น 1.7 หมื่นล้านบาท มีเงินเหลือประมาณ 2.2 หมื่นล้านบาทสำหรับทยอยจ่ายให้แก่เกษตรกรที่มีใบประทวนแล้วถึงวันที่ 31 ธันวาคม 2556 เพื่อให้ไม่ให้เกิดการบวงเงินของโครงการ 5 แสนล้านบาทตามมติคณะรัฐมนตรี (ครม.)

สำหรับเงินที่นำมาใช้ในขณะนี้เงินเหลือจากการระบายข้าวของกระทรวงพาณิชย์ที่นำส่งแล้ว 1.62 แสนล้านบาท และเงินเบิกจากงบประมาณอีก 5.2 หมื่นล้านบาท รวมเงินที่ได้รับเข้ามาประมาณ 2 แสนล้านบาท ทำให้สามารถนำมรดวงเงินที่ใช้ไปในโครงการรับจำหน่ายข้าวช่วง 2 ฤดูกาลที่ผ่านมา ที่ใช้ทั้งสิ้น 6.8 แสนล้านบาท ให้ต่ำกว่ากรอบวงเงิน 5 แสนล้านบาทลงได้ และมีวงเงินเหลือประมาณ 2.6 หมื่นล้านบาทมาจ่ายให้แก่เกษตรกรได้ ขณะเดียวกันกระทรวงพาณิชย์ได้ขอเบิกจ่ายเงินเพิ่มเติมจากสำนักงบประมาณในโครงการข้าวถุงธงฟ้าอีก



7.6 พันล้านบาท คาดว่าจะเบิกจ่ายได้ไม่เกินสัปดาห์หน้า และยังมีแผนระบายข้าวในเดือนธันวาคมเพิ่มเติมอีก 6 พันล้านบาท รวม ธ.ก.ส. จะได้รับเงินเพิ่มเติมอีก 1.2-1.3 หมื่นล้านบาท โดยรวม 2 ส่วนนี้เป็นเงินที่ใช้ได้ 3.9 หมื่นล้านบาท ก็จะนำมาทยอยจ่ายเงินให้แก่เกษตรกร

ซึ่งหลังจากที่รัฐบาลได้มีการประกาศยุบสภาไปแล้วนั้น อาจส่งผลกระทบต่อการระบายข้าวในโกดังของรัฐบาล เพราะที่ผ่านมาผลจากการจากรับจำนำก็ยังไม่สามารถระบายข้าวออกได้อย่างมีประสิทธิภาพมากนัก แม้ว่าในปัจจุบันจะมีการปรับลดราคาลงเป็นตามทิศทางในตลาดแล้วก็ตาม นอกจากนี้ในมุมมองของเกษตรกรชาวนามีความวิตกกังวลเกี่ยวกับการจ่ายเงินในโครงการจำนำข้าวด้วยเช่นกัน ดังนั้นหน่วยงานที่รับขอสินเชื่อขอควรสร้างความเชื่อมั่นให้กับเกษตรกรอย่างเร่งด่วนว่าจะได้รับเงินจากโครงการดังกล่าวอย่างแน่นอนเพื่อป้องกันการชุมนุมเรียกร้องจากเกษตรกร

มนุษย์เงินเดือนเฮ พ.ร.ฎ. ปรับลดภาษีเงินได้มีผลบังคับใช้ปีภาษี 2556

อธิบดีกรมสรรพากร เผย พ.ร.ฎ.ปรับลดภาษีเงินได้บุคคลธรรมดาใหม่ จะมีผลบังคับใช้ได้ทันสำหรับปีภาษี 2556 เพื่อให้ประชาชนผู้มีรายได้ต่ำสามารถยื่นแบบแสดงรายการเสียภาษีได้ระหว่าง มกราคม-มีนาคม 2557 ขณะนี้อยู่ระหว่างรอประกาศลงในราชกิจจานุเบกษา เมื่อกฎหมายดังกล่าวมีผลบังคับใช้แล้วหน่วยงานและบริษัทเอกชนสามารถคำนวณการหักภาษี ณ ที่จ่าย จากเงินเดือนพนักงานในอัตราที่ลดลง ให้เท่ากับอัตราภาษีเงินได้บุคคลธรรมดาใหม่ที่ต้องจ่ายทั้งปีได้ทันที โดยคำนวณเงินได้สุทธิจาก 5 ขั้นอัตรา มาเป็น 7 ขั้นอัตรา และลดอัตราภาษีเงินได้บุคคลธรรมดา จากอัตราสูงสุดร้อยละ 37 เหลือร้อยละ 35 ทำให้ผู้มีเงินได้เสียภาษีลดลงร้อยละ 7-50 โดยส่วนใหญ่จะเป็นผู้มีรายได้ต่ำ มีภาระภาษีลดลงถึงร้อยละ 50 ขณะที่ผู้มีรายได้ไม่เกิน 20,000 บาท/เดือน จะไม่ต้องเสียภาษี โดยขณะนี้ทางกรมได้เตรียมความพร้อมในการคืนภาษีตามอัตราภาษีใหม่ คาดว่าจะมีจำนวนเงินภาษีกว่า 2.6-2.7 หมื่นล้านบาทที่ต้องคืนให้ผู้มีรายได้ นั้น ซึ่งเงินจำนวนดังกล่าวจะกลับคืนเข้าสู่เศรษฐกิจของประเทศภาพรวมภาคที่มีความตึงเครียดมากขึ้น ทั้งนี้แม้จะมีการชุมนุมทางการเมือง ทำให้ภาวะเศรษฐกิจไม่เป็นไปตามเป้าหมาย แต่เชื่อมั่น

ว่าการจัดเก็บภาษีทั้งปีงบประมาณ 2557 ของกรมฯ จะเป็นไปได้ตามเป้าหมายที่วางไว้ที่ 1.89 ล้านล้านบาท

จากข้อมูลข้างต้นสะท้อนให้เห็นถึงความกังวลของภาครัฐต่อการจัดเก็บรายได้ที่ยังคงมีปัจจัยลบที่อาจจะทำให้รายได้ของรัฐไม่เป็นตามเป้าหมาย อาทิการจบลงของนโยบายประชานิยมอย่างรถยนต์คันแรก ภาวะการค้าระหว่างประเทศที่ยังคงซบเซา ภาคการค้า ภาคการลงทุน และภาคการท่องเที่ยว ตลอดจนความล่าช้าของการเบิกจ่ายงบประมาณ ที่ได้รับผลกระทบจากสถานการณ์ความวุ่นวายทางการเมือง ดังนั้นรัฐบาลจึงมีความจำเป็นต้องเร่งประกาศใช้กฎหมายดังกล่าว เนื่องจากเป็นช่วงเวลาที่มีรายได้จะต้องยื่นแบบแสดงรายได้ซึ่งเป็นการลดภาระทางภาษีให้กับประชาชนที่มีรายได้น้อย รวมทั้งเป็นกระตุ้นให้ผู้มีหน้าที่เสียภาษีเข้าสู่ระบบมากขึ้น ส่วนการเตรียมความพร้อมด้านการคืนภาษีนั้นหากดำเนินการได้เร็วเท่าใดก็จะส่งผลให้มีเม็ดเงินเข้าสู่ระบบเศรษฐกิจได้เร็วเท่านั้น แต่อย่างไรก็ตามภาครัฐเองคงต้องเร่งผลักดันการปรับโครงสร้างภาษีในหลายๆ รายการ อาทิ ภาษีที่ดิน ภาษีคนละบุคคล เพื่อทำให้การจัดเก็บรายได้ของภาครัฐเป็นไปได้โดยมีประสิทธิภาพมากยิ่งขึ้น



การเปรียบเทียบโครงสร้างภาษีเงินได้บุคคลธรรมดาแบบเก่าและใหม่

รายได้สุทธิ (บาท)	จำนวนเงิน (บาท)	อัตรากำไร (%)		จำนวนเงินภาษีที่ต้องชำระในแต่ละรายได้สุทธิ			
		เก่า	ใหม่	เก่า (บาท)	ใหม่ (บาท)	จำนวนที่ลดลง (บาท)	อัตราที่ลดลง (%)
0-150,000	150,000	ยกเว้น	ยกเว้น	ยกเว้น	ยกเว้น	ยกเว้น	ยกเว้น
150,000-300,000	150,000	10	5	15,000	7,500	7,500	50.00
300,001-500,000	200,000	10	10	35,000	27,500	12,500	21.43
500,001-750,000	250,000	20	15	85,000	65,000	20,000	23.53
750,001-1,000,000	250,000	20	20	135,000	115,000	20,000	14.81
1,000,000-2,000,000	1,000,000	30	25	435,000	365,000	70,000	16.09
2,000,001-4,000,000	2,000,000	30	30	1,035,000	965,000	70,000	6.76
มากกว่า 4,000,001 ขึ้นไป	-	37	35	ภาษีลดลงตามรายได้สุทธิ			

ที่มา: กระทรวงการคลัง

การเงินการลงทุนรอบสัปดาห์

SET Index ลดลง 20.44 จุด มูลค่าการซื้อขายตลอดสัปดาห์ 1.09 แสนล้านบาท

SET Index ณ วันที่ 13 ธันวาคม 2556 ปิดที่ระดับ 1,341.13 จุด ปรับตัวลดลง 20.44 จุด เมื่อเทียบกับดัชนีในช่วงต้นสัปดาห์ที่อยู่ที่ 1,361.57 จุด ปรับตัวลดลงต่อเนื่องจากจากสัปดาห์ที่ผ่านมาที่ค่าดัชนีปรับตัวในทิศทางที่ลดลง 9.56 จุด มูลค่าการซื้อขายเบาบางตลอดทั้งสัปดาห์ 109,136.06 ล้านบาท ลดลงจากมูลค่าการซื้อขายตลอดสัปดาห์ก่อนที่มีมูลค่าการซื้อขาย 138,483.55 ล้านบาท เนื่องจากในสัปดาห์นี้มีวันหยุด 1 วัน ในวันที่ 10 ธันวาคม 2556 ซึ่งเป็นวันรัฐธรรมนูญ โดยมูลค่าการซื้อขายสะสม (วันที่ 1-13 ธันวาคม 2556) บัญชีสถาบันในประเทศ และนักลงทุนทั่วไปในประเทศ ซื้อสุทธิ 11,732.32 และ 21,178.81 ล้านบาทตามลำดับ ในขณะที่บัญชีบริษัทหลักทรัพย์ และนักลงทุนต่างประเทศ ขายสุทธิ 288.96 และ 32,622.17 ล้านบาทตามลำดับ ตลาดหลักทรัพย์ในสัปดาห์นี้ภาพรวมยังคงซึมตัว และมูลค่าการซื้อขายเบาบางต่อเนื่องจากสัปดาห์ก่อนหน้า ทั้งนี้เป็นผลจากสถานการณ์ทางการเมืองในประเทศที่ยังคงทวีความรุนแรงอย่างต่อเนื่อง โดยเฉพาะอย่างยิ่งการที่คณะกรรมการประชาชนเพื่อการเปลี่ยนแปลงประเทศไทยให้เป็นประชาธิปไตยที่สมบูรณ์อันมีพระมหากษัตริย์เป็นประมุขหรือ กปปส. ได้มีนัดให้มีการเดินขบวนใหญ่เพื่อเผด็จศึกรัฐบาลในวันจันทร์ที่ 9 ธันวาคม

2556 ส่งผลให้นักลงทุนทั้งในและต่างประเทศชะลอการลงทุนเพื่อรอดูสถานการณ์ดังกล่าว รวมถึงการที่นักลงทุนยังคงคาดการณ์ว่าธนาคารกลางสหรัฐฯ จะทำการปรับลดวงเงินที่ใช้ในการกระตุ้นเศรษฐกิจในระยะเวลาอันใกล้นี้ ส่งผลให้นักลงทุนต่างชาติมีการดึงเงินลงทุนกลับประเทศอย่างต่อเนื่อง พิจารณาได้จากนักลงทุนต่างประเทศที่ขายสุทธิถึง 32,622.17 ล้านบาท ส่งผลให้สถานการณ์การลงทุนในระยะนี้ซึมตัวอย่างต่อเนื่อง

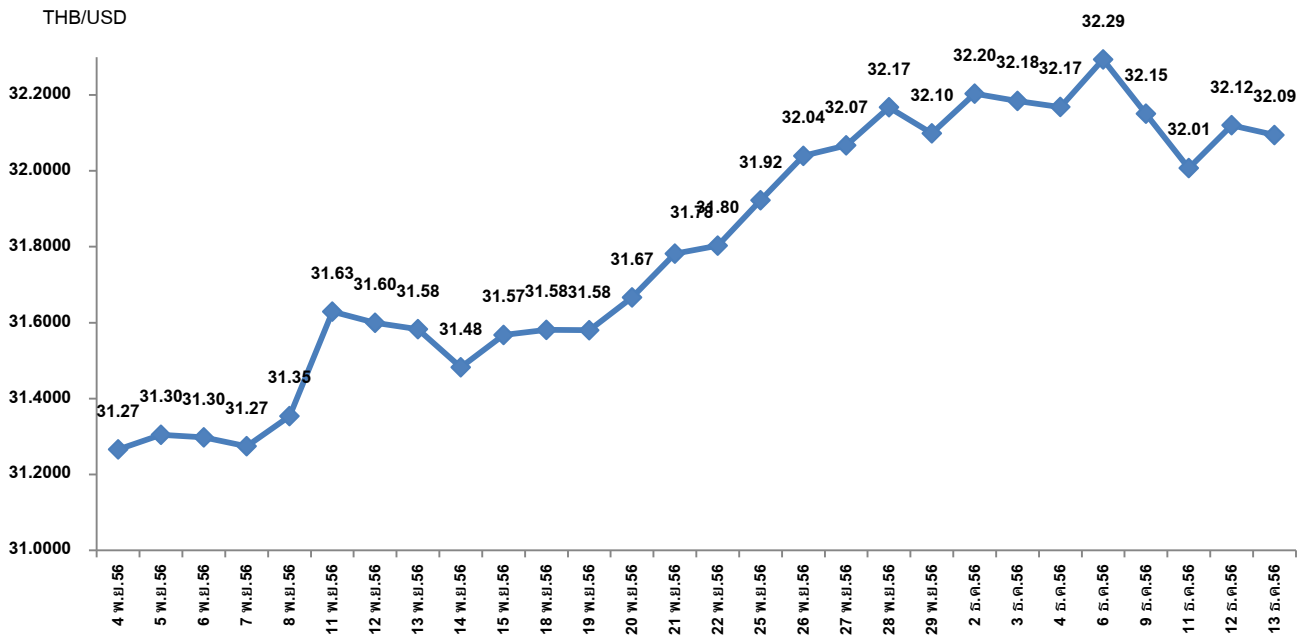
ค่าเงินบาทเริ่มอ่อนคลายจากปัญหาการเมืองแต่ยังคงได้รับแรงกดดันจากการคาดการณ์การปรับลด QE คาดสัปดาห์หน้าค่าเงินบาทจะอยู่ในช่วง 31.90-32.30 บาทต่อดอลลาร์สหรัฐ

ค่าเงินบาทในสัปดาห์นี้ปรับตัวแข็งค่าขึ้นจากสัปดาห์ก่อนหน้า โดย ณ วันที่ 13 ธันวาคม 2556 ปิดที่ระดับ 32.09 บาทต่อดอลลาร์สหรัฐ ปรับตัวแข็งค่าขึ้นเล็กน้อยร้อยละ 0.18 เมื่อเทียบกับปลายสัปดาห์ก่อนที่อยู่ระดับ 32.29 บาทต่อดอลลาร์สหรัฐ ณ วันที่ 6 ธันวาคม 2556 โดยในช่วงต้นสัปดาห์ค่าเงินบาทปรับตัวแข็งค่าขึ้นอย่างมากจากปัจจัยทางการเมืองที่รัฐบาลประกาศยุบสภา รวมทั้งการเดินขบวนของผู้ชุมนุมจากจุดต่างๆ เข้าสู่ทำเนียบรัฐบาล โดยที่ผู้ชุมนุมมีจำนวนมากและไม่เกิดเหตุการณ์ความรุนแรงใดๆ ส่งผลให้นักลงทุนกลับเข้าซื้อเงินบาทเพิ่มขึ้น ส่วนในช่วงปลายสัปดาห์ค่าเงินบาทปรับตัวอ่อนค่าลงเล็กน้อยตามการอ่อนค่าลงของค่าเงินในภูมิภาค และจากการ



คาดการณ์ของนักลงทุนว่าในสัปดาห์หน้าธนาคารกลางสหรัฐอาจจะปรับลดการใช้มาตรการในการกระตุ้นเศรษฐกิจหรือ QE ลง ส่วนตัวเลขสำคัญทางเศรษฐกิจของสหรัฐ คือผลสำรวจภาคการผลิตของเฟดสาขาเนวยอร์ก ดัชนีตลาดที่อยู่อาศัยเดือนธันวาคม ดัชนีราคาผู้บริโภค ยอดขายบ้านมือสอง การอนุญาตก่อสร้าง ดัชนีชี้นำเศรษฐกิจและการผลิตภาคอุตสาหกรรมเดือนพฤศจิกายน ข้อมูลเงินทุนไหลเข้าสุทธิเดือนตุลาคม จีดีพีประจำ

ไตรมาส 3/2556 (ประกาศครั้งสุดท้าย) ตลอดจนจำนวนผู้ขอรับสวัสดิการว่างงานรายสัปดาห์ **ดัชนีศูนย์พยากรณ์เศรษฐกิจและธุรกิจคาดการณ์ว่า**ในสัปดาห์หน้า (9-13 ธันวาคม 2556) ค่าเงินบาทจะเคลื่อนไหวอยู่ในกรอบ 31.90-32.30 บาทต่อดอลลาร์สหรัฐ



ที่มา: ธนาคารแห่งประเทศไทย

ราคาทองคำสัปดาห์นี้ปรับตัวลดลง 8.10 เหรียญสหรัฐต่อออนซ์

ราคาทองคำในสัปดาห์นี้มีการปรับตัวลดลง โดยราคาทองคำ ณ วันที่ 13 ธันวาคม 2556 อยู่ที่ระดับ 1,220.90 เหรียญสหรัฐต่อออนซ์ ปรับตัวลดลงจากราคาทองในช่วงต้นสัปดาห์ (9

ธันวาคม 2556) ที่อยู่ที่ระดับ 1,229.00 เหรียญสหรัฐต่อออนซ์ โดยปรับตัวลดลง 8.10 เหรียญสหรัฐต่อออนซ์ ปรับตัวลดลงต่อเนื่องจากสัปดาห์ที่ผ่านมาที่ราคาทองคำปรับตัวลดลง 16.30 เหรียญสหรัฐต่อออนซ์

เศรษฐกิจโลกรอบสัปดาห์

อัตราการว่างงานสหรัฐ ลดลงอยู่ที่ 7% ต่ำสุดรอบ 5 ปี

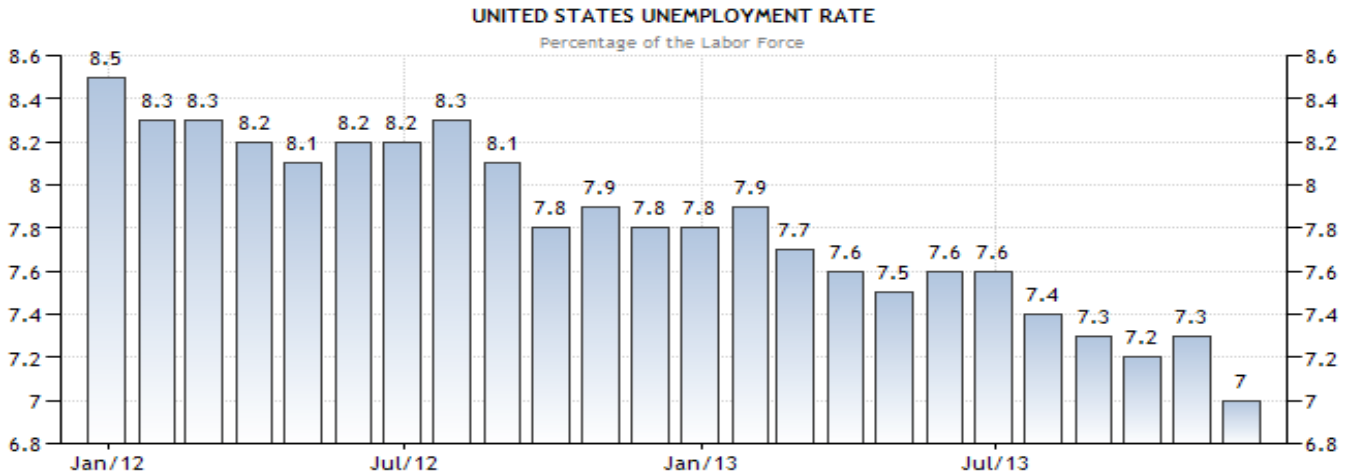
กระทรวงแรงงานของสหรัฐ เปิดเผยการจ้างงานนอกภาคการเกษตรของสหรัฐ ในเดือนพฤศจิกายนปรับตัวเพิ่มขึ้นกว่า 203,000 ตำแหน่ง ส่งผลให้อัตราการว่างงานอยู่ที่ร้อยละ 7 ซึ่งเป็นตัวเลขต่ำสุดในรอบ 5 ปี นับตั้งแต่สหรัฐประสบปัญหา

แฮมเบอเกอร์ไครซิส สำหรับตัวเลขการจ้างงานที่เพิ่มขึ้นในครั้งนี้เป็น การเพิ่มขึ้นมากกว่าที่นักวิเคราะห์ส่วนใหญ่คาดการณ์ไว้ว่าจะเพิ่มขึ้นเพียง 180,000 ตำแหน่ง และอัตราการว่างงานที่คาดว่าจะอยู่ที่ร้อยละ 7.2-7.3



อย่างไรก็ตามการที่อัตราการว่างงานที่ปรับตัวอยู่ที่ร้อยละ 7 อาจเป็นปัจจัยหนึ่งในการสนับสนุนให้ธนาคารกลางสหรัฐฯ (เฟด) พิจารณาปรับลดขนาดมาตรการกระตุ้นเศรษฐกิจ (QE) จากที่ปัจจุบันที่ใช้งบประมาณกว่า 8.5 หมื่นล้านดอลลาร์สหรัฐฯ/เดือน รวมถึงตัวเลขเศรษฐกิจของสหรัฐฯ ในช่วงที่ผ่านมา

แนวโน้มปรับตัวดีขึ้นทั้งตัวเลขการค้าปลีกในเดือนพฤศจิกายน เพิ่มขึ้นร้อยละ 0.7 ตัวเลขการใช้จ่ายของภาคครัวเรือนในเดือนตุลาคมปรับตัวเพิ่มขึ้นร้อยละ 0.3



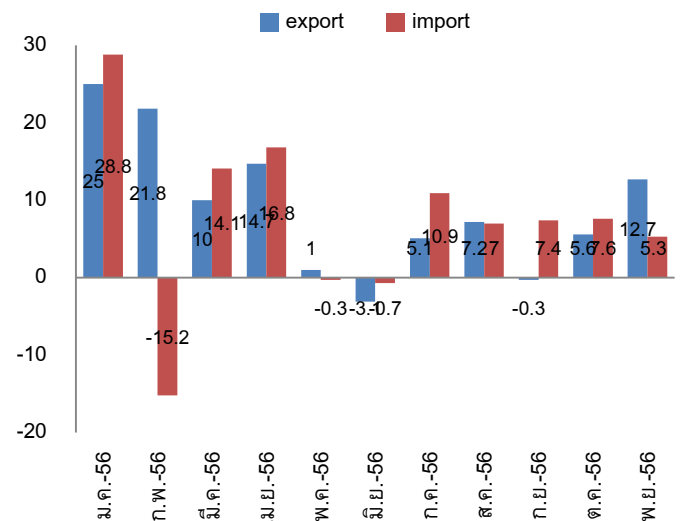
SOURCE: WWW.TRADINGECONOMICS.COM | U.S. BUREAU OF LABOR STATISTICS

ส่งออกจีน พ.ย. ขยายตัวดีเกินคาด

สำนักงานศุลกากรจีน รายงานว่าการส่งออกในเดือนพฤศจิกายน 2556 ขยายตัวร้อยละ 12.7 เมื่อเทียบกับช่วงเดียวกันของปีก่อน (มูลค่าการส่งออก 202,200 ล้านดอลลาร์สหรัฐฯ) เพิ่มขึ้นจากเดือนตุลาคมที่ขยายตัวร้อยละ 5.6 และสูงกว่าการคาดการณ์ของตลาด ขณะที่การนำเข้าขยายตัวร้อยละ 5.3 จากช่วงเดียวกันของปีก่อน (มูลค่าการนำเข้า 168,400 ล้านดอลลาร์สหรัฐฯ) ส่งผลให้ในเดือนพฤศจิกายน 2556 จีนเกินดุลการค้าอยู่ที่ 33,800 ล้านดอลลาร์สหรัฐฯ เพิ่มขึ้นจาก 31,100 ล้านดอลลาร์สหรัฐฯ ในเดือนตุลาคมที่ผ่านมา ซึ่งถือเป็นตัวเลขสูงสุดนับตั้งแต่เดือนมกราคม ปี 2552

สำหรับมูลค่าการส่งออกของจีนที่เพิ่มขึ้นนั้นเป็นผลมาจากความต้องการจากภายนอกประเทศที่เพิ่มสูงขึ้น เนื่องมาจากใกล้ช่วงเทศกาลคริสต์มาสและปีใหม่ โดยเฉพาะการส่งออกไปยังสหรัฐฯ และสหภาพยุโรป เห็นได้จากปริมาณการส่งออกที่ส่งไปยังสหรัฐฯ เพิ่มขึ้นร้อยละ 17.7 เมื่อเทียบกับช่วงเดียวกันของปีก่อน และการส่งออกไปยังสหภาพยุโรปเพิ่มขึ้นร้อยละ 18.4 เมื่อเทียบกับช่วงเดียวกันของปีก่อน (สหภาพยุโรป และสหรัฐฯ เป็นตลาดส่งออกอันดับหนึ่งและสองของจีน) จากตัวเลขการส่งออก

ดังกล่าวทำให้คาดว่าเศรษฐกิจจีนในไตรมาสสุดท้ายของปีนี้จะมีความสดใสอย่างแน่นอน และทำให้มั่นใจได้ว่าเศรษฐกิจจีนในปีนี้จะขยายตัวได้ตามเป้าหมายที่รัฐบาลจีนกำหนดไว้ร้อยละ 7.5 อย่างแน่นอน



ที่มา: กรมศุลกากรจีน



ประเด็นที่น่าจับตามองในสัปดาห์นี้ (16-20 ธันวาคม 2556)

- การชุมนุมต่อต้านรัฐบาลของคณะกรรมการประชาชนเพื่อการเปลี่ยนแปลงประเทศไทยให้เป็นประชาธิปไตยที่สมบูรณ์อันมีพระมหากษัตริย์เป็นประมุขหรือ กปปส. ที่จะมีการนัดชี้แจงแนวทางของกลุ่มต่อผู้บัญชาการเหล่าทัพ และการหารือเพื่อหาทางออกประเทศ
- กระทรวงพาณิชย์แถลงตัวเลขการส่งออกของไทยเดือนพฤศจิกายน
- สภาอุตสาหกรรมแห่งประเทศไทย (ส.อ.ท.) แถลงดัชนีความเชื่อมั่นภาคอุตสาหกรรม, ยอดการผลิต และส่งออกรถยนต์ รถจักรยานยนต์และชิ้นส่วนยานยนต์
- ผลการประชุมของธนาคารกลางสหรัฐฯ