



# Weekly Review

ศูนย์พยากรณ์เศรษฐกิจและธุรกิจ

ปีที่ 2 ฉบับที่ 78 ประจำวันที่ 30 ธันวาคม 2556

ช่วงวันที่ 23-27 ธันวาคม 2556

- พาณิชย์ฯ เผยส่งออก พ.ย. ติดลบ 4.08% ติดลบต่อเนื่อง 3 เดือน เหตุเศรษฐกิจโลกฟื้นตัวช้า
- หอการค้าฯ โพลชี้ที่สุุดปีใหม่คนอยากถวายพระพรในหลวง-ราชินีแข็งแกร่ง คาดเงินสะพัด 1.1 แสนล้าน
- พาณิชย์ฯ รับส่งออกรั่วไหลดเป้าปัจจัยเสี่ยงคุมได้แค่ 6.6 ล้านตัน
- คลังปลื้มจัดเก็บ 2 เดือนทะลุเป้าหมื่นล้าน
- การใช้จ่ายภาคครัวเรือนญี่ปุ่น พ.ย. เพิ่มขึ้น 0.2%
- GDP สหรัฐฯ ไตรมาส 3 ครั้งสุดท้ายปรับตัวเพิ่มขึ้น 4.1%
- เงินประเมิน GDP 56 โต 7.6% สูงกว่าที่รัฐบาลกำหนดไว้

## ภาวะเศรษฐกิจสำคัญในรอบสัปดาห์

### พาณิชย์ฯ เผยส่งออก พ.ย. ติดลบ 4.08% ติดลบต่อเนื่อง 3 เดือน เหตุเศรษฐกิจโลกฟื้นตัวช้า

นางศรีรัตน์ รัษฐปานะ ปลัดกระทรวงพาณิชย์ เปิดเผยว่าตัวเลขการส่งออกในเดือนพฤศจิกายน 2556 การส่งออกมีมูลค่า 18,757.2 ล้านดอลลาร์สหรัฐฯ ลดลงร้อยละ 4.08 ปัจจัยหลักมาจากเศรษฐกิจโลกที่ฟื้นตัวค่อนข้างช้ากว่าที่คาดการณ์ไว้ รวมทั้งฐานการส่งออกที่สูงสุดในเดือนพฤศจิกายน 2555 ส่งผลให้การส่งออกในเดือนนี้ปรับตัวลงมาก จากตัวเลขการส่งออกในเดือนพฤศจิกายนในระดับดังกล่าวส่งผลให้การส่งออกในรอบ 11 เดือน (มกราคม-พฤศจิกายน) มีมูลค่า 210,090.1 ล้านดอลลาร์ ปรับตัวลดลงร้อยละ 0.49 จากปีที่ผ่านมา ซึ่งหากในเดือนธันวาคมตัวเลขการส่งออกมียอดต่ำกว่า 19,500 ล้านดอลลาร์ ก็จะส่งผลให้ตัวเลขการส่งออกตลอดทั้งปี 2556 ของไทยติดลบครั้งแรกในรอบ 4 ปี นับตั้งแต่ปี 2552 ที่เคยติดลบร้อยละ 14

โดยกระทรวงพาณิชย์ยังคงยืนยันเป้าหมายการส่งออกปี 2556 ขยายตัวได้ที่ร้อยละ 1 จากปีก่อน ส่วนการส่งออกปี 2557 คาดจะเติบโตได้ตามเป้าหมายที่ร้อยละ 5 โดยมูลค่าการส่งออกโดยเฉลี่ยแต่ละเดือนต้องไม่ต่ำกว่า 20,000 ล้านดอลลาร์ ซึ่งน่าจะเป็นไปได้ เพราะแนวโน้มเศรษฐกิจโลกมีทิศทางดีขึ้น

การส่งออกในเดือนพฤศจิกายนที่ปรับตัวลดลงต่อเนื่องเป็นเดือนที่ 3 นับตั้งแต่เดือนกันยายนที่ผ่านมา เป็นผลมาจากเศรษฐกิจโลกในภาพรวมยังคงมีความเสี่ยงในระดับสูง และฟื้นตัวช้ากว่าที่คาดการณ์ไว้ ประกอบกับราคาสินค้าเกษตรปรับตัวลดลงอย่างต่อเนื่องจากปริมาณผลผลิตสินค้าเกษตรทั่วโลกที่ปรับตัวเพิ่มขึ้น สำหรับในส่วนของคาดการณ์การส่งออกตลอดทั้งปี 2556 ที่กระทรวงพาณิชย์มองว่าจะขยายตัวประมาณร้อยละ 1 จากปีก่อน ถือว่ามีความเป็นไปได้ค่อนข้างน้อย เนื่องจากหากต้องการให้การส่งออกปี 2556 ขยายตัวในระดับดังกล่าว การส่งออกในเดือนธันวาคมจะต้องอยู่ที่ระดับประมาณ 21,450 ล้านดอลลาร์สหรัฐฯ ซึ่งในมุมมองของศูนย์พยากรณ์เศรษฐกิจและธุรกิจคาดว่า การส่งออกตลอดทั้งปี 2556 น่าจะขยายตัวที่ร้อยละ 0.5 จากปีก่อน ที่ได้ประมาณการณ์ไว้ในวันที่ 17 ธันวาคม 2556 การส่งออกในเดือนธันวาคมจะต้องมีมูลค่าประมาณ 20,300 ล้านดอลลาร์สหรัฐฯ ซึ่งก็ถือเป็นระดับที่ไม่ง่ายนักภายใต้สถานการณ์เศรษฐกิจโลกในปัจจุบัน โดยหากการส่งออกในช่วงเดือนธันวาคมอยู่ในระดับที่เกินกว่า 19,200 ล้านดอลลาร์สหรัฐฯ การส่งออกตลอดทั้งปี 2556 จะสามารถขยายตัวในแดนบวกได้ สำหรับการคาดการณ์การส่งออกในปี 2557 ของ

กระทรวงพาณิชย์ที่คาดว่าจะการส่งออกจะขยายตัวที่ร้อยละ 5 ถือเป็นระดับที่มีความเป็นไปได้และไม่สูงมากเกินไปเมื่อเทียบกับตัวเลขคาดการณ์การส่งออกปีหน้าที่ได้มีการประเมินโดยสำนักคาดการณ์เศรษฐกิจต่างๆ ในส่วนของศูนย์พยากรณ์เศรษฐกิจและธุรกิจคาดว่า การส่งออกในปี 2557 น่าจะขยายตัวได้ที่ร้อยละ 5.0-5.5 จากสถานการณ์เศรษฐกิจโลกที่น่าจะมีทิศทาง การปรับตัวดีขึ้นในช่วงเวลาดังกล่าว

## หอการค้าไทยชี้ที่สุสุดปีใหม่นอยากถวายพระพรในหลวง-ราชินีแข็งแรง คาดเงินสะพัด 1.1 แสนล้าน

ศต.ดร.ธนวรรธน์ พลวิชัย รองอธิการบดีฝ่ายวิจัย และผู้อำนวยการศูนย์พยากรณ์เศรษฐกิจและธุรกิจ มหาวิทยาลัยหอการค้า ไทย เผยผลสำรวจพฤติกรรมการใช้จ่ายของ ผู้บริโภค ในช่วงเทศกาลปีใหม่ 2557 ว่าจากการสำรวจกลุ่มตัวอย่าง 1,188 ตัวอย่างทั่วประเทศ พบว่าประชาชนยังมีระดับการใช้จ่าย ไม่ซื้อสินค้าฟุ่มเฟือย ส่วนปีหน้าก็คาดว่าจะยังชะลอ ซึ่งทำให้เศรษฐกิจในช่วงต้นปีหน้าขยายตัวได้ค่อนข้างต่ำ

ทั้งนี้ผลสำรวจคาดว่าจะมีเม็ดเงินสะพัดในช่วงปีรวม 111,757 ล้านบาท เพิ่มขึ้นร้อยละ 5.6 โดยเฉลี่ยงบประมาณที่ใช้ในช่วงปีนี้ต่อคนอยู่ที่ 11,816 บาท แบ่งเป็นการเลี้ยงสังสรรค์ 8,222 ล้านบาท ทำบุญ 8,957 ล้านบาท ซื้อสินค้าอุปโภคบริโภค 12,840 ล้านบาท ซื้อสินค้าฟุ่มเฟือย 739 ล้านบาท และซื้อสินค้าคงทน 1,536 ล้านบาท โดยส่วนใหญ่ประชาชนร้อยละ 60.3 จะเดินทางไปท่องเที่ยว ร้อยละ 39.7 จะอยู่บ้าน ส่วนสถานที่ที่จะเดินทางไป 3 ลำดับแรกคือทะเล ภูเขา และน้ำตก นอกจากนี้ยังพบว่ากลุ่มตัวอย่างจะวางแผนการเดินทางไปท่องเที่ยวคือเดินทางออกนอกพื้นที่ 29 ธันวาคม 2556 และกลับ 1 มกราคม 2557 ไปต่างจังหวัดเฉลี่ย 4 วัน ไปเที่ยวเฉลี่ย 4-5 คนต่อกลุ่ม และยังคงเลือกเดินทางโดยรถยนต์เป็นส่วนใหญ่ โดยค่าอวยพรที่อยากอวยพรให้ประเทศ คือขอให้พระเจ้าอยู่หัวและพระราชินีทรงมีพลานามัยแข็งแรงร้อยละ 38.7 รองลงมาคือขอให้คนไทยมีความสมานฉันท์ การเมืองมีเสถียรภาพสงบเรียบร้อย

**สรุปเปรียบเทียบแผนการใช้จ่ายของประชาชน ในช่วงปีใหม่ ปี2550-2557**

หน่วย: ล้านบาท

	2550	2551	2552	2553	2554	2555	2556
การใช้จ่าย	69,492.21	73,940.78	76,528.71	80,584.73	89,046.13	91,520.52	105,887.15
%yoy	5.0	6.4	3.5	5.3	10.5	2.78	15.6
GDP Growth	5.1 (฿ 2549)	4.9 (฿ 2550)	2.5 (฿ 2551)	-2.3 (฿ 2552)	7.8 (฿ 2553)	0.1 (฿ 2554)	6.4 (฿ 2555)

	2557
การใช้จ่าย	111,757.01
%yoy	5.6
GDP Growth	3.0 (คาดการณ์ ฿ 2556)

ที่มา: ศูนย์วิจัยและคาดการณ์เศรษฐกิจ Business Forecasting

## พาณิชย์รับส่งออกข้าวหลุดเป้าปัจจัยเสี่ยงรุมได้แค่ 6.6 ล้านตัน

นายสุรศักดิ์ เรียงเครือ อธิบดีกรมการค้าต่างประเทศเปิดเผยว่าการส่งออกข้าวไทยในปีนี้จะจะมีปริมาณลดลงจากเป้าหมายเดิมที่ตั้งไว้ 8.5 ล้านตัน มูลค่า 5.7 พันล้านเหรียญสหรัฐ ขณะที่การส่งออกจริงคาดว่าจะทำได้เพียงปริมาณ 6.6 ล้านตัน ลดลงในร้อยละ 3.9 จากปี 2555 และมีมูลค่า 4,4 พันล้านเหรียญสหรัฐ ลดลงร้อยละ 7.9 จากปี 2555

โดยการส่งออกตั้งแต่เดือนมกราคม - 16 ธันวาคม 2556 ไทยส่งออกข้าวแล้ว 6.403 ล้านตัน ลดลงร้อยละ 3.7 มูลค่า 4,208 ล้านดอลลาร์สหรัฐ ลดลงร้อยละ 7.4 ราคาเฉลี่ยตันละ 657 เหรียญสหรัฐ ส่วนเป้าหมายการส่งออกข้าวปี 2557 กรมการค้าต่างประเทศตั้งเป้าไว้ที่ 8 ล้านตัน สูงขึ้นจากปี 2556 ร้อยละ 19.8 มูลค่า 4.8 พันล้านเหรียญสหรัฐเพิ่มขึ้นร้อยละ 9.4

อย่างไรก็ตามหลังจากที่รัฐบาลได้มีประกาศยุบสภา ส่งผลให้การระบายนผ่านรัฐต่อรัฐ (จีทูจี) และการเปิดประมูลทั่วไป ต้องมีการชะลอการระบายนข้าวไว้ก่อน ซึ่งย่อมส่งผลกระทบต่อ การส่งออกข้าวไทยในปี 2556 ซึ่งในระหว่างช่วงเวลาดังกล่าวคงต้องเร่งระบายนข้าวในส่วนสัญญาเก่าก่อน ส่วนรอบใหม่จะต้องชะลอไว้ก่อน ซึ่งจากสถานการณ์ที่เกิดขึ้นในปัจจุบันส่งต่อความเชื่อมั่นของเกษตรกรที่เข้าโครงการรับจำนำในด้านการรับเงินจากโครงการ ดังนั้นหน่วยงานที่เกี่ยวข้องควรหาช่องทางในการที่จะระบายนข้าว เพื่อจะเป็นการเสริมสภาพคล่องในโครงการเพิ่มขึ้นต่อไป สำหรับเป้าหมายของการส่งออกในปี 2557 นั้น อาจเผชิญกับปัจจัยเสี่ยงและสถานการณ์ทางการตลาดที่เปลี่ยนแปลงไป ดังนั้นควรมีการวางแผนเตรียมรับมือ ป้องกัน และแก้ไข หรือหาทางออกหากต้องเผชิญกับปัจจัยเสี่ยงต่างๆ ที่อาจเกิดขึ้น



## คลังปลี้มจัดเก็บ 2 เดือนทะลุเป้าหมื่นล้าน

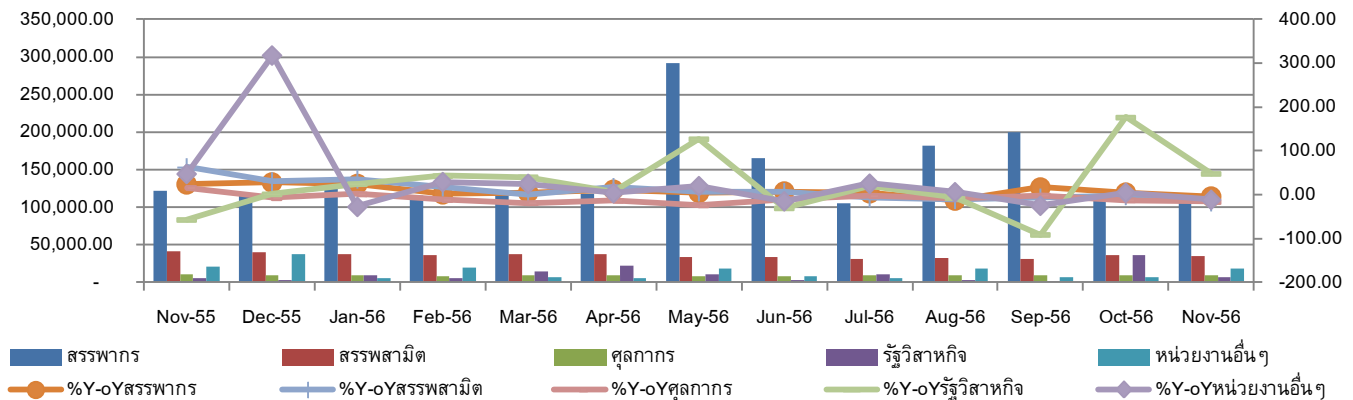
กระทรวงการคลังแถลงผลการจัดเก็บรายได้ของรัฐบาลในเดือนพฤศจิกายน ซึ่งเป็นเดือนที่ 2 ของปีงบประมาณ 2557 ใกล้เคียงกับเป้าหมาย เนื่องจากการจัดเก็บรายได้ที่เกินเป้าของทั้ง 3 กรมจัดเก็บภาษี ประกอบกับการจัดเก็บรายได้ของหน่วยอื่นและการนำส่งรายได้รัฐวิสาหกิจที่สูงกว่าประมาณการ เป็นผลให้รายได้สุทธิของรัฐบาลในเดือนพฤศจิกายนอยู่ที่ 165.3 พันล้านบาท ต่ำกว่าประมาณการเล็กน้อยที่ 0.8 พันล้านบาท หรือร้อยละ 0.5 (ต่ำกว่าเดือนเดียวกันของปีที่ผ่านมาร้อยละ 5.3) อย่างไรก็ตามในเดือนพฤศจิกายนมีภาษีที่สามารถจัดเก็บได้ต่ำกว่าประมาณการที่สำคัญ ได้แก่ ภาษีเงินได้นิติบุคคลโดยส่วนหนึ่งเป็นผลมาจากการใช้สิทธิยื่นภาษีทางอินเทอร์เน็ตของภาษีเงินได้ผู้ประกอบการครึ่งรอบระยะเวลาบัญชี (ภ.ง.ด. 51) แต่จะเป็นผลดีต่อการจัดเก็บภาษีในเดือนถัดไป ภาษีสรรพสามิตรถยนต์ เนื่องจากโครงการรถยนต์คันแรกได้มีการใช้สิทธิส่วนใหญ่ไปในปีงบประมาณที่ผ่านมา และภาษีน้ำมันที่ลดลงจากการขยายระยะเวลาปรับลดภาษีสรรพสามิตน้ำมันดีเซล ส่งผลให้รายได้สุทธิของรัฐบาล 2 เดือนแรกอยู่ที่ 343.9 พันล้านบาท สูงกว่าประมาณการ 10.5 พันล้านบาท หรือร้อยละ 3.1 (สูงกว่าเดือนเดียวกันของปีที่แล้วร้อยละ 7.0) สืบเนื่องจากภาษีสุราที่เพิ่มขึ้นจากการปรับโครงสร้างภาษีสรรพสามิตสุรา ภาษีเงินได้บุคคลธรรมดาที่จัดเก็บได้สูงกว่าประมาณสะท้อนให้เห็นถึงฐานเงินได้ของภาคเอกชนที่เติบโตได้ดี ประกอบกับรายได้ของหน่วยงานอื่นและการนำส่งรายได้และเงินปันผลของรัฐวิสาหกิจ (การทำเรือแห่งประเทศไทย การประปาส่วนภูมิภาค การไฟฟ้านครหลวง) ที่ยังสูงกว่าประมาณการ

จากข้อมูลการจัดเก็บรายได้ของรัฐบาลจะเห็นได้ว่าแม้ว่าเศรษฐกิจของประเทศจะอยู่ในภาวะชะลอ แต่การบริโภคภายในประเทศ รวมทั้งการดำเนินงานที่มีประสิทธิภาพของหน่วยงานภาครัฐและรัฐวิสาหกิจก็ยังเป็นปัจจัยสนับสนุนให้เศรษฐกิจยังขยายตัวและสร้างรายได้ให้กับภาครัฐอย่างต่อเนื่อง ในขณะที่การขยายเวลามาตรการภาษีน้ำมันดีเซลจะทำให้รายได้รัฐบาลลดลงแต่จะช่วยลดต้นทุนให้กับผู้ประกอบการซึ่งอาจจะทำให้มีความสามารถในการทำกำไรที่เพิ่มสูงขึ้นและนำมาซึ่งรายได้ทางภาษีนิติบุคคลที่เพิ่มขึ้น นอกจากนี้ภาครัฐเองก็ยังเดินหน้าตรวจสอบข้อมูลการเสียภาษีของธุรกิจต่างๆ โรงเรียนกวดวิชา

โรงพยาบาลและผู้ประกอบวิชาชีพอิสระ เช่น แพทย์ พยาบาล ธุรกิจประกันภัย หรือพ่อค้าแม่ค้าในตลาดนัด เพื่อขยายฐานของภาษีให้มากขึ้นและเพิ่มประสิทธิภาพในการจัดเก็บรายได้ภาครัฐ เนื่องจากที่ผ่านมาผู้ประกอบการธุรกิจเหล่านี้เป็นกลุ่มที่มีรายได้ค่อนข้างสูงและมีแหล่งที่มาขอรายได้หลากหลายช่องทาง แต่บางธุรกิจได้รับการยกเว้นภาษีจากสรรพากร ทั้งภาษีเงินได้นิติบุคคล ภาษีเงินได้บุคคลธรรมดา รวมถึงภาษีมูลค่าเพิ่ม ซึ่งยังคงต้องรอความชัดเจนหลังจากที่รัฐบาลชุดใหม่เข้ามาดำเนินการ



## การจัดเก็บรายได้ภาครัฐเดือน พ.ย. 2555 – พ.ย. 2556 แยกตามหน่วยงาน



ที่มา : สำนักงานเศรษฐกิจการคลัง

## การเงินการลงทุนรอบสัปดาห์

**SET Index** สัปดาห์นี้ลงแรง **44.01** จุด ช้อขายเบาบาง ต่อเนื่องตลอดสัปดาห์มูลค่า **1.24** แสนล้านบาท

SET Index ณ.วันที่ 27 ธันวาคม 2556 ปิดที่ระดับ 1,298.71 จุด ปรับตัวลดลง 44,01 จุด เมื่อเทียบกับดัชนีในช่วงต้นสัปดาห์ที่อยู่ที่ 1,342.72 ปรับตัวลดลงหลังจากสัปดาห์ที่ผ่านมาที่ค่าดัชนีปรับตัวในทิศทางที่เพิ่มขึ้น 1.59 จุด มูลค่าการซื้อขายเบาบางต่อเนื่อง โดยตลอดทั้งสัปดาห์มีมูลค่าการซื้อขายทั้งสิ้น 123,552.37 ล้านบาท ลดลงจากมูลค่าการซื้อขายตลอดสัปดาห์ก่อนที่มีมูลค่าการซื้อขาย 128,863.94 ล้านบาท โดยมูลค่าการซื้อขายสะสม (วันที่ 1-27 ธันวาคม 2556) บัญชีสถาบันในประเทศ และนักลงทุนทั่วไปในประเทศ ช้อสุทธิ 16,931.08 และ 26,333.05 ล้านบาทตามลำดับ ในขณะที่บัญชีบริษัทหลักทรัพย์ และนักลงทุนต่างประเทศ ขายสุทธิ 2,679.75 และ 40,584.39 ล้านบาทตามลำดับ โดยตลาดหลักทรัพย์ในสัปดาห์นี้ภาพรวมยังคงซึมตัวต่อเนื่องและมูลค่าการซื้อขายเบาบางต่อเนื่องจากสัปดาห์ก่อนหน้า ทั้งนี้เป็นผลจากสถานการณ์ทางการเมืองในประเทศที่ยังคงยืดเยื้อต่อเนื่อง ซึ่งการประชุมที่ยืดเยื้อดังกล่าว ส่งผลให้นักลงทุนทั้งในและต่างประเทศยังคงชะลอการลงทุนเพื่อรอดูสถานการณ์ทางการเมืองดังกล่าวว่าจะคลี่คลายไปในทิศทางใด รวมถึงการที่ธนาคารกลางสหรัฐฯ ที่มีแนวโน้มการปรับลดหรือเลิกใช้มาตรการกระตุ้นเศรษฐกิจของสหรัฐฯ (QE) ในช่วงต้นปีหน้า ส่งผลให้นักลงทุนต่างชาติมีการดึงเงินลงทุน

กลับประเทศอย่างต่อเนื่อง พิจารณาได้จากนักลงทุนต่างประเทศที่ขายสุทธิในระดับสูงอย่างต่อเนื่องในช่วงที่ผ่านมา

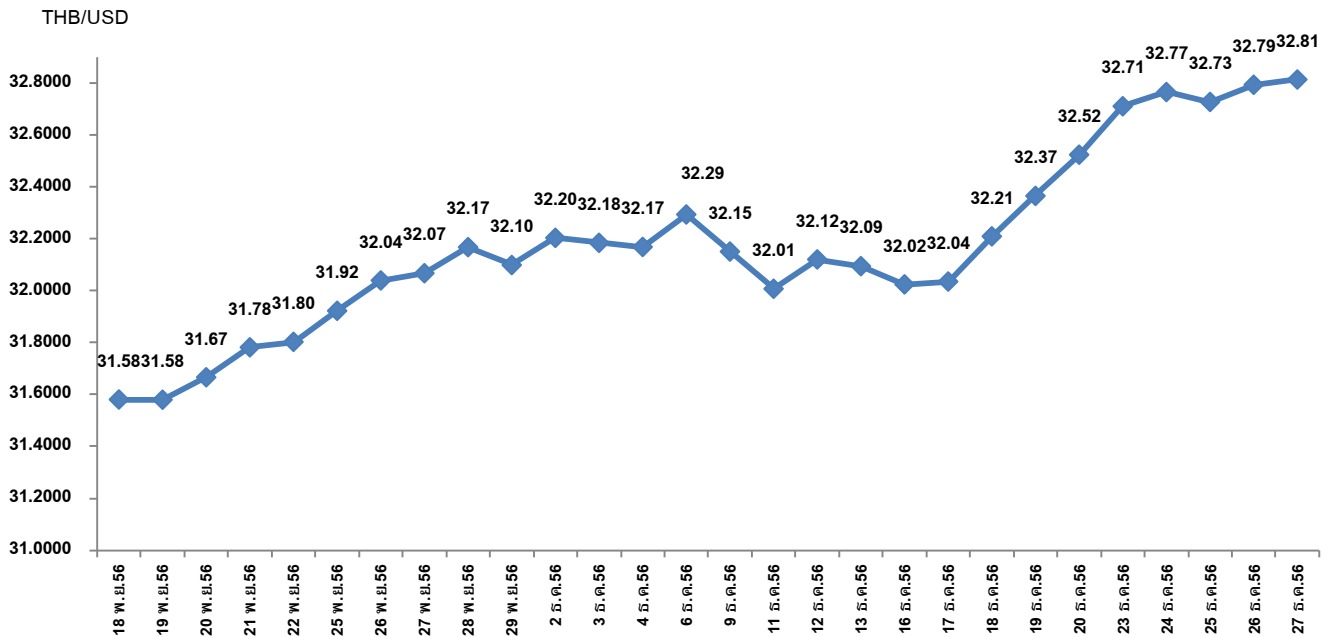
**ค่าเงินบาทอ่อนค่าต่อเนื่องจากปัจจัยทางการเมือง และการปรับลด QE ของสหรัฐฯ คาดสัปดาห์หน้าค่าเงินบาทจะอยู่ในช่วง 32.50-33.00 บาทต่อดอลลาร์สหรัฐฯ**

ค่าเงินบาทในสัปดาห์นี้ปรับตัวอ่อนค่าลงเมื่อเทียบกับสัปดาห์ก่อนหน้า โดย ณ วันที่ 27 ธันวาคม 2556 ปิดที่ระดับ 32.81 บาทต่อดอลลาร์สหรัฐฯ ปรับตัวอ่อนค่าลงร้อยละ 0.89 เมื่อเทียบกับปลายสัปดาห์ก่อนที่อยู่ระดับ 32.52 บาทต่อดอลลาร์สหรัฐฯ ณ วันที่ 20 ธันวาคม 2556 โดยค่าเงินบาทในสัปดาห์นี้ปรับตัวอ่อนค่าอย่างต่อเนื่องจากแรงกดดันจากปัจจัยทางการเมืองรวมทั้งแนวโน้มการปรับลดหรือเลิกใช้มาตรการกระตุ้นเศรษฐกิจของสหรัฐฯ ในต้นปีหน้า (2557) ส่งผลให้นักลงทุนต่างชาติขายสุทธิในตลาดพันธบัตร พร้อมๆ กับขายสุทธิในตลาดหุ้นไทยอย่างต่อเนื่อง ทั้งนี้สำหรับค่าเงินบาทในสัปดาห์หน้ามีปัจจัยที่ควรติดตามเพราะจะมีผลต่อการเปลี่ยนแปลงค่าเงินบาทคือสถานการณ์การเมืองในประเทศ ส่วนตัวเลขสำคัญทางเศรษฐกิจของสหรัฐฯ คือ ดัชนี ISM ภาคการผลิต ดัชนีความเชื่อมั่นผู้บริโภค ดัชนี PMI เขตซีกาโกเดือนธันวาคม รายงานเพื่อการก่อสร้างยอดทำสัญญาซื้อบ้านที่รอปิดการขายเดือนพฤศจิกายน ดัชนีราคาบ้านเดือนตุลาคม และจำนวนผู้ขอรับสวัสดิการว่างงาน



รายสัปดาห์ ดัชนีศูนย์พยากรณ์เศรษฐกิจและธุรกิจ คาดการณ์ว่าในสัปดาห์หน้า (30 ธันวาคม 2556 – 3 มกราคม 2557) ค่าเงินบาทจะเคลื่อนไหวอยู่ในกรอบ 32.50-33.00 บาท

ต่อดอลลาร์สหรัฐฯ



ที่มา: ธนาคารแห่งประเทศไทย

## ราคาทองคำสัปดาห์นี้ปรับตัวเพิ่มขึ้น 9.50 เหรียญสหรัฐฯ ต่อออนซ์

ราคาทองคำในสัปดาห์นี้มีการปรับตัวเพิ่มขึ้น โดยราคาทองคำ ณ วันที่ 27 ธันวาคม 2556 อยู่ที่ระดับ 1,211.40 เหรียญสหรัฐฯ ต่อออนซ์ ปรับตัวเพิ่มขึ้นจากราคาทองในช่วงต้นสัปดาห์

(23 ธันวาคม 2556) ที่อยู่ที่ระดับ 1,201.90 เหรียญสหรัฐฯ ต่อออนซ์ โดยปรับตัวเพิ่มขึ้น 9.50 เหรียญสหรัฐฯ ต่อออนซ์ ปรับตัวเพิ่มขึ้นหลังจากสัปดาห์ที่ผ่านมาที่ราคาทองคำปรับตัวลดลง 30.40 เหรียญสหรัฐฯ ต่อออนซ์

## เศรษฐกิจโลกรอบสัปดาห์

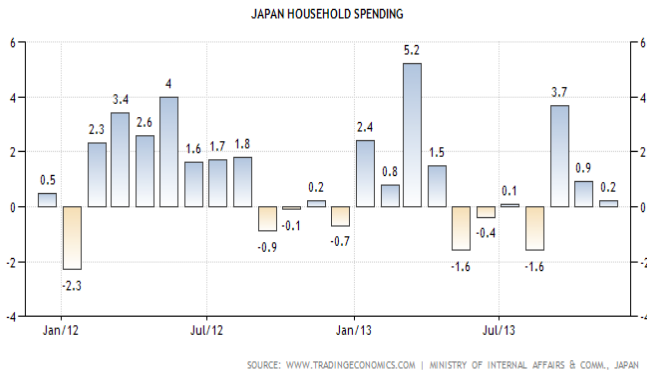
### การใช้จ่ายภาคครัวเรือนญี่ปุ่น พ.ย. เพิ่มขึ้น 0.2%

การใช้จ่ายภาคครัวเรือนของญี่ปุ่นในเดือนพฤศจิกายนปรับตัวเพิ่มขึ้นร้อยละ 0.2 โดยเป็นการปรับตัวเพิ่มขึ้นเป็นเดือนที่ 3 ติดต่อกัน ซึ่งปัจจุบันการใช้จ่ายภาคครัวเรือนอยู่ที่ระดับ 279,546 เยน/ครัวเรือน และเมื่อแยกพิจารณาเป็นรายกลุ่มจะพบว่ากลุ่มที่มีการใช้จ่ายปรับตัวเพิ่มขึ้นส่วนใหญ่จะเป็นกลุ่มการใช้จ่ายในภาคการขนส่งและการสื่อสารขยายตัวร้อยละ 1.2 และการใช้จ่ายในภาคอสังหาริมทรัพย์ จากการปรับปรุงซ่อมแซมที่อยู่อาศัย ขยายตัวร้อยละ 3.7 เป็นต้น

สำหรับสาเหตุที่ส่งผลให้การใช้จ่ายภาคครัวเรือนของญี่ปุ่นปรับตัวเพิ่มสูงขึ้นนั้นน่าจะเกิดจากการเร่งการใช้จ่ายในช่วงที่ใกล้จะถึงกำหนดในการดำเนินมาตรการขึ้นภาษีการขายในปีหน้า และคาดว่าในเดือนธันวาคมการใช้จ่ายภาคครัวเรือนจะยังคงมีการปรับตัวเพิ่มขึ้นต่อเนื่อง เนื่องจากเป็นช่วงใกล้เทศกาลเฉลิมฉลองต่างๆ เช่น คริสต์มาสและปีใหม่ ซึ่งร้านค้าตลอดจนหน่วยงานที่เกี่ยวข้องต่างเร่งจัดโปรโมชั่นในการกระตุ้นยอดขาย รวมถึงจัดงานแสดงสินค้า รวมถึงเป็นช่วงเทศกาลท่องเที่ยวซึ่งการดำเนินการดังกล่าวจะส่งผลต่อการใช้จ่ายใช้สอยในประเทศ



เพิ่มมากขึ้น และเป็นการช่วยกระตุ้นเศรษฐกิจของประเทศอีกทางหนึ่ง



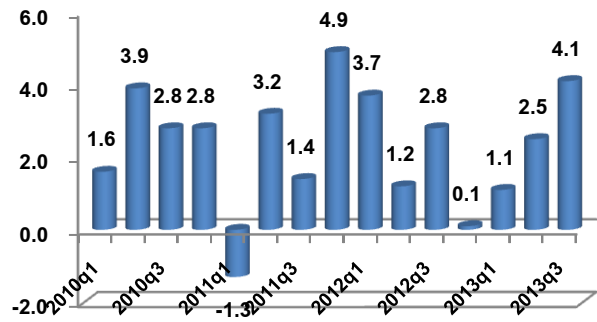
### GDP สหรัฐฯ ไตรมาส 3 ครั้งสุดท้ายปรับตัวเพิ่มขึ้น 4.1%

กระทรวงพาณิชย์สหรัฐฯ แถลงผลิตภัณฑ์มวลรวมภายในประเทศ (GDP) ไตรมาส 3 ครั้งสุดท้ายปรับตัวเพิ่มขึ้นร้อยละ 4.1 ซึ่งเพิ่มขึ้นจากการคาดการณ์ครั้งที่แล้วที่คาดว่าจะขยายตัวร้อยละ 3.6 ขยายตัวในระดับสูงที่สุดนับตั้งแต่ไตรมาสที่ 1 ของปี 2555

สำหรับผลิตภัณฑ์มวลรวมภายในประเทศที่ปรับตัวดีขึ้นในครั้งนี้ แสดงให้เห็นถึงการขยายตัวทางเศรษฐกิจของสหรัฐฯ ที่มีแนวโน้มแข็งแกร่งเพิ่มขึ้น ซึ่งสอดคล้องกับกรรมการผู้จัดการกองทุนการเงินระหว่างประเทศ (ไอเอ็มเอฟ) นางคริสติน ลาการ์ด ที่คาดการณ์ว่าเศรษฐกิจของสหรัฐฯ ในปี 2557 จะขยายตัวร้อยละ 2.6 ขณะที่ปี 2556 คาดว่าเศรษฐกิจสหรัฐฯ จะขยายตัวเพียงร้อยละ 1.6

แต่อย่างไรก็ตามคงต้องติดตามผลจากการปรับลดวงเงินมาตรการผ่อนคลายเชิงปริมาณ (QE) ที่มีแนวโน้มจะปรับลดลงอีกในอนาคต หลังจากที่ได้มีการปรับลดไปเมื่อช่วงกลางเดือนธันวาคมจากเดือนละ 8.5 หมื่นล้านเหรียญสหรัฐฯ เหลือเพียงเดือนละ 7.5 หมื่นล้านเหรียญสหรัฐฯ

### GDP OF USA



ที่มา: Bureau of Economic Analysis

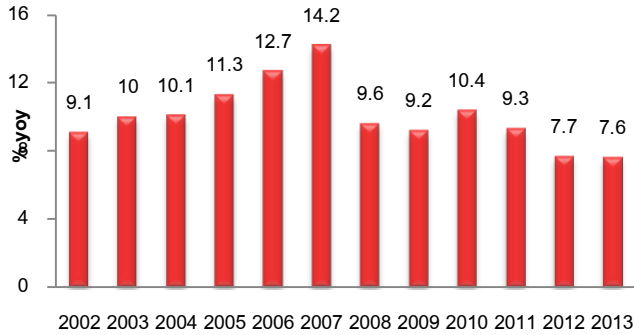
### จีนประเมิน GDP 56 โต 7.6% สูงกว่าที่รัฐบาลกำหนดไว้

คณะกรรมการพัฒนาและปฏิรูปแห่งชาติ ซึ่งเป็นองค์กรนำในการวางแผนเศรษฐกิจของจีน ได้รายงานสรุปต่อคณะรัฐมนตรีเมื่อวันที่ 26 ธันวาคมที่ผ่านมาว่า จากการประมาณการอัตราการขยายตัวทางเศรษฐกิจของจีนในปี 2556 จะอยู่ที่ร้อยละ 7.6 เมื่อเทียบกับช่วงเดียวกันของปีที่แล้ว ตัวเลขการประมาณการดังกล่าวต่ำกว่าปีที่แล้ว (ร้อยละ 7.7) แต่สูงกว่าเป้าหมายที่รัฐบาลกำหนดไว้ร้อยละ 7.5 จากข้อมูลเศรษฐกิจของจีนที่ผ่านมา พบว่าเศรษฐกิจจีนมีการเติบโตอยู่ในระดับสูงจนทำให้จีนกลายเป็นประเทศที่มีขนาดเศรษฐกิจใหญ่เป็นอันดับ 2 ของโลกในปัจจุบัน

สำหรับในปี 2556 ถือเป็นปีที่สำคัญของการพัฒนาเศรษฐกิจของจีนเนื่องจากมีความท้าทายหลายประการ ทั้งความไม่แน่นอนในการฟื้นตัวของเศรษฐกิจโลก การเปลี่ยนผู้นำของรัฐบาลจีน และการปรับเปลี่ยนโครงสร้างทางเศรษฐกิจที่เน้นการเติบโตอย่างยั่งยืน ทำให้ในช่วงครึ่งปีแรกเศรษฐกิจจีนมีแนวโน้มชะลอตัวลง ข้อมูลจากสำนักงานสถิติแห่งชาติของจีน รายงานว่า GDP ไตรมาส 1/2556 ขยายตัวร้อยละ 7.7 เมื่อเทียบกับช่วงเดียวกันของปีที่แล้ว และไตรมาส 2/2556 ขยายตัวร้อยละ 7.5 อย่างไรก็ตามเศรษฐกิจจีนเริ่มมีสัญญาณการฟื้นตัวที่ดีขึ้นในไตรมาส 3/2556 GDP ขยายตัวร้อยละ 7.8 จากการส่งออกที่เริ่มขยายตัวได้ดีขึ้นและการบริโภคภายในประเทศที่เพิ่มขึ้น ทั้งนี้คาดว่า ในปี 2557 อัตราการเติบโตทางเศรษฐกิจของจีนจะอยู่ใกล้เคียงกับปี 2556 คือที่ร้อยละ 7.0 ตามแผนพัฒนาเศรษฐกิจและสังคมแห่งชาติฉบับที่ 12 ของจีน (พ.ศ.2554-2558)



## China's Real GDP



ที่มา: สำนักงานสถิติแห่งชาติจีน

## สถานการณ์ราคาน้ำมัน

ราคาน้ำมันดิบดูไบสัปดาห์นี้ปรับตัวเพิ่มขึ้นต่อเนื่อง โดยได้รับปัจจัยสนับสนุนจากตัวเลข GDP ไตรมาส 3/2556 ของสหรัฐฯ (ประกาศครั้งสุดท้าย) ที่ขยายตัวดีเกินคาดและขยายตัวมากที่สุดในรอบสองปี ที่ร้อยละ 4.1 ส่งผลให้ความต้องการใช้น้ำมันขยายตัวมากขึ้น ประกอบกับกองทุนการเงินระหว่างประเทศ (IMF) ปรับเพิ่มคาดการณ์การเติบโตของเศรษฐกิจสหรัฐฯ ในปี 2557 ว่าจะขยายตัวที่ร้อยละ 2.6 นอกจากนี้ ราคาน้ำมันยังได้รับแรงสนับสนุนจากสถานการณ์ความรุนแรงในซูดานใต้ที่รุนแรงเพิ่มขึ้นเรื่อยๆ ล่าสุดแหล่งขุดเจาะน้ำมันในรัฐยูไนเต็ดได้หยุดทำการผลิตหลังมีการต่อสู้ระหว่างกลุ่มกบฏและรัฐบาล ส่งผลให้กำลังการผลิตน้ำมันดิบในประเทศลดลง 45,000 บาร์เรลต่อวัน ขณะที่ปัญหาความวุ่นวายในลิเบียยังคงดำเนินต่อไป

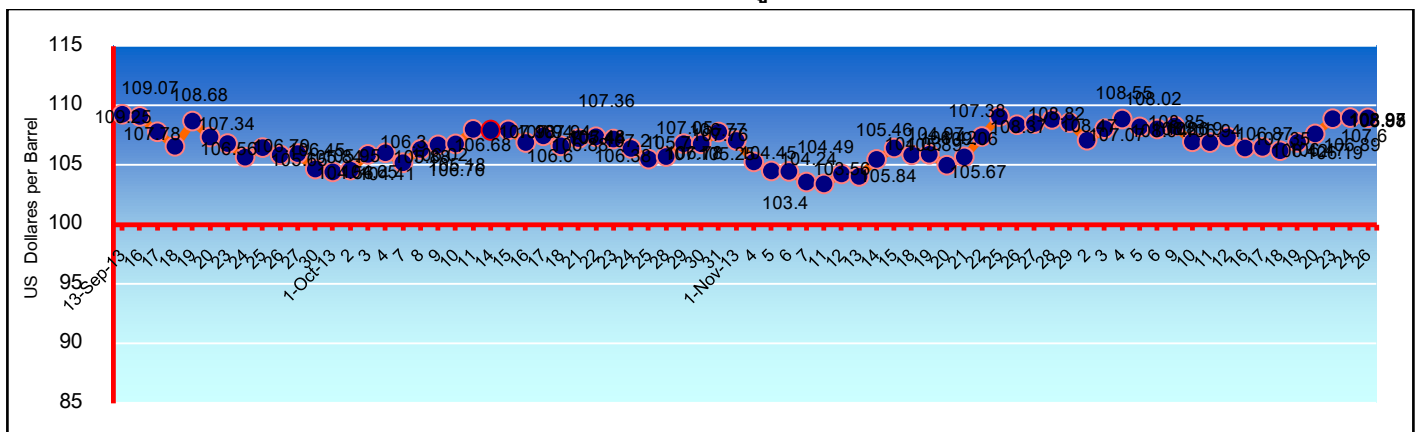
## ราคาน้ำมันดิบดูไบ ระหว่างวันที่ 23-27 ธันวาคม 2556

	23 Dec 13	24 Dec 13	25 Dec 13	26 Dec 13	27 Dec 13	Average
Dubai (\$/bbl)	108.88	108.97	ตลาดปิด	108.95	-	108.93

ที่มา: ไทยออยล์

หมายเหตุ: 25 ธ.ค. 56 ตลาดปิด เนื่องในวัน Christmas Holiday

## ราคาน้ำมันดิบดูไบ



ที่มา: ไทยออยล์



## ประเด็นที่น่าจับตามองในสัปดาห์นี้ (30 ธันวาคม 2556- 3 มกราคม 2557)

- การชุมนุมต่อต้านรัฐบาลของคณะกรรมการประชาชนเพื่อการเปลี่ยนแปลงประเทศไทยให้เป็นประชาธิปไตยที่สมบูรณ์อันมีพระมหากษัตริย์เป็นประมุข (กปปส.) และกลุ่มเครือข่ายนักศึกษาประชาชนปฏิรูปประเทศไทย (คปท.) ที่ต่อต้านการรับสมัครเลือกตั้งและมีการปะทะกันระหว่างกลุ่มผู้ชุมนุมและเจ้าหน้าที่ รวมถึงการมีการกราดยิงการ์ด คปท. บริเวณสะพานชมัยมรุเชฐ ที่อาจเป็นชนวนให้เกิดความรุนแรงเพิ่มขึ้น รวมถึงการที่แกนนำ กปปส. ระบุหลังปีใหม่จะมีการดำเนินมาตรการกดดันรัฐบาลที่รุนแรงเพิ่มมากขึ้น
- กระทรวงพาณิชย์แถลงตัวเลขดัชนีราคาผู้บริโภค (CPI) และดัชนีราคาผู้บริโภคพื้นฐาน (Core CPI) เดือน ธันวาคม 2556