



Weekly Review

ศูนย์พยากรณ์เศรษฐกิจและธุรกิจ

ปีที่ 3 ฉบับที่ 82 ประจำวันที่ 27 มกราคม 2557

ช่วงวันที่ 20-24 มกราคม 2557

- สวทกระแส! กนง. คงอัตราดอกเบี้ยนโยบาย 2.25%
- ม.หอการค้าไทย คาดเศรษฐกิจเงินสะพัด 4.7 หมื่นล้าน โต 5.9% คึกคักใกล้เคียงปีก่อน
- เอกชนแย่งซื้อข้าวเอฟเอดันราคาขยับ
- สศค. เผยไตรมาส 1 ปีงบประมาณ 57 รัฐบาลมีรายได้นำส่งคลัง 4.96 แสนล้านบาท
- IMF ปรับคาดการณ์เศรษฐกิจสหรัฐฯ 57 อยู่ที่ 2.8%
- ญี่ปุ่นตั้งเป้าเพิ่มนักท่องเที่ยวแตะ 20 ล้านคนภายในปี 2563
- IMF ปรับเพิ่มมุมมองเศรษฐกิจโลกครั้งแรกในรอบ 2 ปี
- เศรษฐกิจจีนปี 56 ขยายตัวต่ำสุดในรอบ 14 ปี ที่ 7.7%
- Composite PMI ยูโรโซนเดือน ม.ค. 57 เพิ่มขึ้นสูงสุดรอบ 30 เดือน ค่าดัชนี เท่ากับ 53.2

ภาวะเศรษฐกิจสำคัญในรอบสัปดาห์

สวทกระแส! กนง. คงอัตราดอกเบี้ยนโยบาย 2.25%

คณะกรรมการนโยบายการเงิน (กนง.) ตัดสินใจคงอัตราดอกเบี้ยนโยบายที่ร้อยละ 2.25 ในการประชุมรอบแรกของปี 2557 (วันที่ 22 มกราคม 2557) โดย กนง. มีมติไม่เป็นเอกฉันท์และค่อนข้างก้ำกึ่ง โดยมีมติ 4 ต่อ 3 ให้คงอัตราดอกเบี้ยนโยบายไว้ต่อเนื่องที่ร้อยละ 2.25 โดย กนง. มีมุมมองต่อพัฒนาการของเศรษฐกิจไทยในลักษณะที่ระมัดระวังมากขึ้น แม้การส่งออกจะมีแนวโน้มสดใสขึ้นตามการฟื้นตัวของเศรษฐกิจโลก โดยเฉพาะประเทศคู่ค้าสำคัญของไทย แต่เศรษฐกิจไทยโดยรวมยังคงได้รับผลกระทบจากความเชื่อมั่นภาคเอกชนที่ลดลงอันเกิดจากปัจจัยทางการเมืองซึ่งยังมีความไม่แน่นอนสูง โดย กนง. ได้ประเมินว่าปี 2557 เศรษฐกิจไทยจะขยายตัวได้ต่ำกว่าเดิมที่เคยคาดไว้ที่ร้อยละ 4 ลงมาที่ระดับใกล้เคียงกับร้อยละ 3 และสุดท้ายอาจเป็นไปได้ที่จะต่ำกว่าร้อยละ 3 ถ้าสถานการณ์การเมืองยืดเยื้อหรือมีความรุนแรง ประกอบกับการส่งออกชะลอลงกว่าที่คาดการณ์ไว้ แม้เศรษฐกิจโลกจะมีทิศทางฟื้นตัวดีขึ้น โดยเฉพาะเศรษฐกิจสหรัฐฯ ที่ภาคธุรกิจมีการฟื้นตัวเข้มแข็งมากขึ้น ส่งผลดี

ต่อให้ภาคธุรกิจไทยที่ผลิตสินค้าเพื่อส่งออกในหมวดของฮาร์ดดิสก์ไดรฟ์ ชิ้นส่วนประกอบคอมพิวเตอร์มากขึ้น แต่ทั้งนี้ต้องติดตามสถานการณ์ทั้งในและต่างประเทศอย่างใกล้ชิด

จากการที่ กนง. ตัดสินใจคงอัตราดอกเบี้ยของธนาคารแห่งประเทศไทย (ธปท.) ไว้ที่ร้อยละ 2.25 สะท้อนให้เห็นว่าพื้นฐานเศรษฐกิจไทยในปัจจุบันมีความแข็งแกร่ง รวมถึงเศรษฐกิจโลกที่จะฟื้นตัวดีขึ้น และการส่งออกไทยในช่วงไตรมาสแรกน่าจะดีกว่าปีที่ผ่านมาได้อย่างไรก็ตาม กนง. มีมุมมองที่ระมัดระวังมากขึ้นเกี่ยวกับสถานการณ์ทางเศรษฐกิจไทย โดยอัตราดอกเบี้ยในระยะต่อไปจะต้องคำนึงถึงตัวแปรหลายด้านทั้งปัจจัยทางการเมือง การเผยแพร่ตัวเลขทางเศรษฐกิจ ตัวเลขการส่งออกของไทยปี 2556 การเลือกตั้งทั่วไปในวันที่ 2 กุมภาพันธ์ 2557 รวมถึงรายงานจีดีพี ไตรมาส 4/2556 ซึ่งปัจจัยเหล่านี้จะมีน้ำหนักในการบ่งชี้ทิศทางเศรษฐกิจไทยในระยะถัดไปที่ชัดเจนขึ้น โดยศูนย์พยากรณ์เศรษฐกิจและธุรกิจคาดว่าแนวโน้มอัตราดอกเบี้ยน่าจะมีแนวโน้มปรับตัวลดลงโดย กนง. อาจมีการปรับตัวลดลงในช่วง 2 เดือนข้างหน้า โดยการปรับลดอัตราดอกเบี้ยน่าจะเพื่อ

รักษาเสถียรภาพและการเจริญเติบโตของเศรษฐกิจในประเทศ เป็นสำคัญ เนื่องจากยังมีปัจจัยเสี่ยงเข้ามากระทบเศรษฐกิจไทย เพิ่มมากขึ้น และเศรษฐกิจไทยมีแนวโน้มการขยายตัวในระดับที่ต่ำกว่าที่ได้มีการคาดการณ์ไว้

ม.หอการค้าไทย คาดตรุษจีนเงินสะพัด 4.7 หมื่นล้าน โต 5.9% คึกคักใกล้เคียงปีก่อน

ผศ.ดร.ธนวรรธน์ พลวิชัย รองอธิการบดีฝ่ายวิจัย และผู้อำนวยการศูนย์พยากรณ์เศรษฐกิจและธุรกิจ มหาวิทยาลัยหอการค้าไทย เปิดเผยถึงผลสำรวจพฤติกรรมการใช้จ่ายของ

ผู้บริโภคในช่วงเทศกาลตรุษจีนว่า ในช่วงเทศกาลตรุษจีนปีนี้ จะมีเงินจากการใช้จ่ายรวมทั้งสิ้น 47,744.67 ล้านบาท เพิ่มขึ้นร้อยละ 5.9 จากตรุษจีนปีก่อนที่มีการใช้จ่าย 45,081.06 ล้านบาท ถือว่าการใช้จ่ายตรุษจีนปีนี้คึกคักมากกว่าปีก่อนเล็กน้อย เพราะราคาสินค้าแพงขึ้น แต่ปริมาณการซื้อขายสินค้าไม่เปลี่ยนแปลงจากปีก่อน ทั้งนี้เมื่อแยกการใช้จ่าย พบว่าการใช้จ่ายในแต่ละรายการของประชาชนในช่วงเทศกาลตรุษจีนปรับตัวเพิ่มขึ้น โดยสาเหตุหลักที่ต้องมีมูลค่าการใช้จ่ายเพิ่มขึ้นนั้นมาจากการที่ราคาสินค้าปรับตัวเพิ่มสูงขึ้นนั่นเอง

มูลค่าการใช้จ่ายในช่วงเทศกาลตรุษจีนปี 2557 เทียบกับปี 2556

การใช้จ่าย	ร้อยละ ของคนที่ใช้จ่าย	ร้อยละของมูลค่าการใช้จ่ายที่เปลี่ยนแปลง		
		เพิ่มขึ้น	ไม่เปลี่ยนแปลง	ลดลง
ไปซื้อของขวัญ	100.0	37.9	45.9	16.2
ไปทำบุญ	84.8	40.1	39.5	20.4
สินค้าอุปโภคบริโภค	50.3	47.1	44.2	8.6
แต่ะเอียบ	39.1	36.2	19.5	44.3
สังสรรค์/จัดเลี้ยง	31.4	58.8	35.1	6.1
ซื้อเสื้อผ้า	28.4	52.8	33.9	13.3
ท่องเที่ยว	27.4	32.5	31.0	36.5
ไปเดินห้าง	25.2	69.2	29.2	1.7
ไปดูหนัง	9.9	48.9	42.6	8.5
ไปซื้อสินค้าฟุ่มเฟือย	2.9	65.2	27.7	7.1
ไปสวนสนุก	2.9	59.3	18.5	22.2
ไปซื้อสินค้าฟุ่มเฟือย (สำหรับผู้อื่น)	2.1	8.6	8.6	82.9
ซื้อสินค้าคงทน	1.8	48.1	41.8	10.1

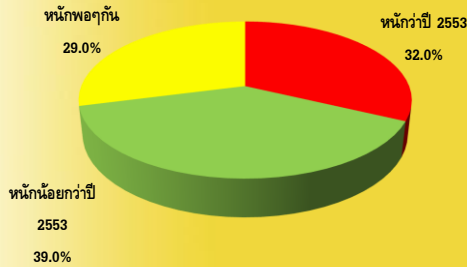
ขณะที่เมื่อถามถึงสถานการณ์การปิดกรุงเทพฯ จะส่งผลกระทบต่อใช้จ่ายตรุษจีนมากน้อยเพียงใด ผู้ตอบส่วนใหญ่ร้อยละ 38.9 ระบุปานกลาง, ร้อยละ 24.1 ระบุมาก ส่วนร้อยละ 20.2 ระบุ น้อย อย่างไรก็ตาม ผู้ตอบส่วนใหญ่ ระบุเป็นห่วงสถานการณ์ทางการเมืองในประเทศ และกังวลการปิดกรุงเทพฯ มากที่สุด แต่เชื่อว่าปัญหาการเมืองขณะนี้จะไม่หนักหน่วงกว่าปี 2553 พร้อมกับมองว่าบรรยากาศของไทยในปัจจุบันยังมีดีมน/สับสน แต่สามารถหาทางออกได้

สรุปโดยรวมจากผลการสำรวจตรุษจีนปีนี้คึกคักมากกว่าปีก่อนเล็กน้อย บรรยากาศการใช้จ่ายในต่างจังหวัดยัง

เหมือนปกติ ยกเว้นในกรุงเทพฯ ที่อาจไม่คึกคักโดดเด่นเมื่อเทียบกับปีก่อน เพราะมีการปิดกรุงเทพฯ แต่ยืนยันว่าปัญหาการเมืองยังไม่ทำร้ายการใช้จ่ายของประชาชนมากเกินไป และความเสียหายจากการปิดกรุงเทพฯ จะอยู่ที่วันละ 700-1,000 ล้านบาท ส่วนความเสียหายจากการท่องเที่ยวจะอยู่ที่อาทิตย์ละ 5,000-7,000 ล้านบาท อย่างไรก็ตามแม้มีการประกาศใช้พ.ร.ก.ฉุกเฉิน แต่หากสถานการณ์การเมืองยังไม่รุนแรงกว่าที่เป็นอยู่ จะไม่กระทบต่อเศรษฐกิจมากนัก คาดว่าเศรษฐกิจไทยปีนี้เติบโตได้ราวร้อยละ 3-4 เช่นเดิม



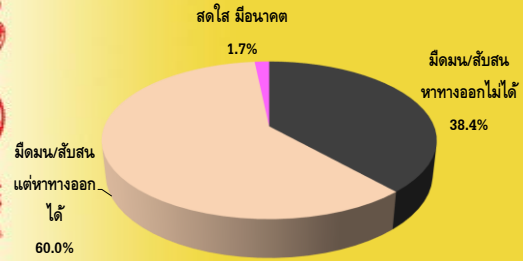
หากมีการชุมนุมที่ยืดเยื้อ เหมือนในอดีต (ปี 2553) ที่ผ่านมา ท่านคิดว่าจะรุนแรงในระดับใด



ศูนย์พยากรณ์เศรษฐกิจและธุรกิจ
The Center for Economic and Business Forecasting



ท่านคิดว่าบรรยากาศของประเทศไทยในปัจจุบันเป็นอย่างไร



ศูนย์พยากรณ์เศรษฐกิจและธุรกิจ
The Center for Economic and Business Forecasting



การใช้จ่ายในช่วงเทศกาลตรุษจีน: แยกภูมิภาค

ภูมิภาค	จำนวนเงินเฉลี่ย								
	ปี 49 (ล้านบาท)	ปี 50 (ล้านบาท)	ปี 51 (ล้านบาท)	ปี 52 (ล้านบาท)	ปี 53 (ล้านบาท)	ปี 54 (ล้านบาท)	ปี 55 (ล้านบาท)	ปี 56 (ล้านบาท)	ปี 57 (ล้านบาท)
กทม.และปริมณฑล	11,200.00	12,104.33	12,334.31	12,734.41	13,415.70	14,585.55	14,893.42	16,933.82	17,838.24
อัตราการขยายตัว	-	8.07%	1.90%	3.24%	5.35%	8.72%	2.11%	13.7	5.3
ตะวันออกเฉียงเหนือ	4,699.40	5,004.95	5,385.31	5,574.69	5,765.34	6,060.53	6,352.01	6,980.86	7,286.55
อัตราการขยายตัว	-	6.50%	7.60%	3.52%	3.42%	5.12%	4.81%	9.9	4.4
กลาง	6,930.15	7,491.49	8,124.31	8,354.55	8,691.24	9,422.17	9,610.85	10,677.65	11,593.29
อัตราการขยายตัว	-	8.10%	8.45%	2.83%	4.03%	8.41%	2.00%	11.1	8.6
เหนือ	2,903.45	3,124.11	3,388.86	3,479.73	3,587.25	3,853.42	3,983.35	4,417.54	4,663.21
อัตราการขยายตัว	-	7.60%	8.47%	2.68%	3.09%	7.42%	3.37%	10.9	5.6
ใต้	3,823.09	4,144.23	4,465.59	4,592.64	4,872.79	5,219.73	5,318.99	5,962.59	6,363.38
อัตราการขยายตัว	-	8.40%	7.75%	2.85%	6.10%	7.12%	1.90%	12.1	6.7
รวมทั้งประเทศ	29,556.09	31,869.10	33,698.39	34,736.02	36,263.71	39,141.40	40,143.42	45,081.06	47,744.67
อัตราการขยายตัว	-	7.83%	5.74%	3.10%	4.40%	7.94%	2.56%	12.3	5.9
Growth GDP	-	4.9%	2.5%	-2.3%	7.8%	0.1%	6.5%	3.0%	3.0%-4.0%





เอกชนแย่งซื้อข้าวเอฟเฟดต้นราคาขายยับ

กระทรวงได้เปิดระบายข้าวสต็อกรัฐบาล โดยประมูลผ่านตลาดสินค้าเกษตรล่วงหน้า (เอฟเฟด) ซึ่งเป็นการระบายผ่านตลาดเอฟเฟดเป็นครั้งที่ 4 ซึ่งเป็นครั้งแรกของปีนี้ ปริมาณรวม 148,940.720 ตัน จาก 7 คลังใน 5 จังหวัด โดยเป็นข้าวขาว 5% ปีการผลิต 2555/56 และปีการผลิตปี 2556/57 ซึ่งเป็นข้าวฤดูกาลใหม่ที่ยังอยู่ระหว่างเปิดรับจำหน่ายปริมาณ 110,480.150 ตัน และข้าวหอมมะลิ 100% ชั้น 2 ปีการผลิต 2556/57 ปริมาณ 38,460.570 ตัน โดยพบว่าผู้ประกอบการทั้งผู้ส่งออก โรงสี และผู้ผลิตข้าวถุงให้ความสนใจลงทะเบียนรวม 27 ราย และมีผู้ยื่นซองประมูลและผ่านการตรวจสอบเอกสารและมีครบถ้วน 19 ราย เพิ่มขึ้นจากครั้งก่อนหน้าที่มีผู้ยื่นซองประมูลเพียง 8 ราย

นายบรรยง พงราช รัฐมนตรีช่วยว่าการกระทรวงพาณิชย์ กล่าวว่านอกจากจะมีผู้เข้าร่วมประมูลมากขึ้นและทำให้มีความคึกคักแล้ว ยังมีการเสนอราคาดีขึ้นด้วย ทำให้คาดว่าจะสามารถขายข้าวได้หมด แต่จะต้องมีการไปพิจารณาอีกครั้งก่อน และจากความต้องการซื้อข้าวที่มากขึ้นนี้ ทำให้เอกชนเรียกร้องให้เปิดประมูลเร็วขึ้น เป็นเดือนละ 2 ครั้ง จากเดิมเดือนละ 1 ครั้ง โดยอย่างรวดเร็วที่สุดจะเปิดประมูลได้อีกครั้งในสัปดาห์หน้าประมาณ 1.5 แสนตัน จากกรอบที่คณะกรรมการนโยบายข้าวแห่งชาติ (กขช.) ให้อำนาจสำหรับการระบายข้าวผ่านเอฟเฟด 5 แสนถึง 1 ล้านตัน

จากการดำเนินการเปิดระบายข้าวสต็อกรัฐบาลนั้น ส่งผลทำให้ตลาดของผู้ค้าข้าวเกิดความคึกคักมากขึ้น อีกทั้งราคาประมูลปรับเพิ่มขึ้นจากการประมูลครั้งที่ผ่านมา ซึ่งเป็นผลมาจากรัฐบาลได้อำนาจใหม่เข้ามาให้เลือกประมูล ประกอบกับรัฐบาลมีการรับประกันปริมาณและคุณภาพข้าว นอกจากนี้แล้วผู้ประกอบการต่างๆ เห็นว่าการดำเนินการประมูลมีความโปร่งใส จึงได้เข้าร่วมประมูลในครั้งนี้ อย่างไรก็ตามหากกระทรวงพาณิชย์สามารถดำเนินการเปิดประมูลข้าวได้ 2 ครั้งต่อเดือน น่าจะเกิดประโยชน์ต่อผู้ค้าข้าว ในการจัดจำหน่ายในประเทศและต่างประเทศต่อไป พร้อมทั้งสามารถนำเงินที่ได้จากการประมูลมาจ่ายคืนให้แก่เกษตรกรในโครงการรับจำนำข้าว ซึ่งจะช่วยบรรเทาความกังวลของเกษตรกรที่จะไม่ได้รับเงินค่าจำนำข้าวต่อไป

สศค.เผยไตรมาส 1 ปีงบประมาณ 57 รัฐบาลมีรายได้นำส่งคลัง 4.96 แสนล้านบาท

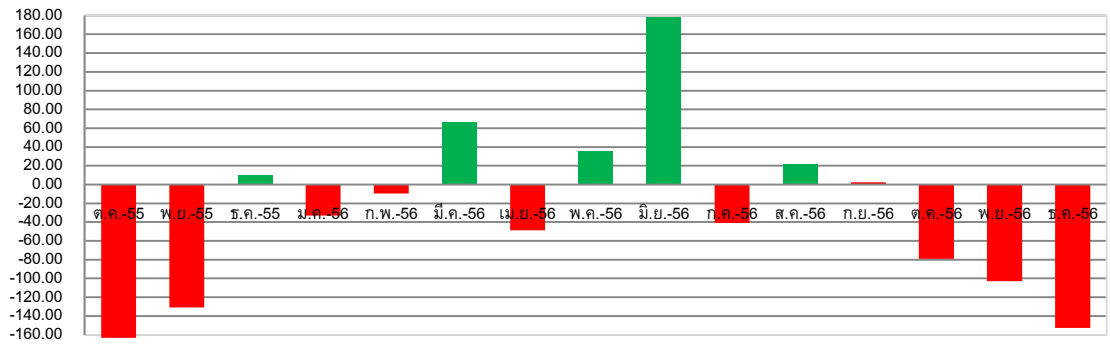
นายสมชัย สัจจพงษ์ ผู้อำนวยการสำนักงานเศรษฐกิจการคลัง (สศค.) แถลงข่าวฐานะการคลังของรัฐบาลในเดือนธันวาคม 2556 ว่ารัฐบาลมีรายได้นำส่งคลัง 164,289 ล้านบาท โดยต่ำกว่าเดือนเดียวกันปีงบประมาณ 2556 จำนวน 19,890 ล้านบาท หรือร้อยละ 10.8 เนื่องจากในปีที่ผ่านมามีการนำส่งรายได้จากการประมูลให้ใช้คลื่นความถี่ 3G ย่าน 2.1 GHz จำนวน 20,843 ล้านบาท ทำให้ไตรมาสแรกปีงบประมาณ 2557 (ตุลาคม-ธันวาคม 2556) ว่ารัฐบาลมีรายได้นำส่งคลัง 496,246 ล้านบาท โดยต่ำกว่าปีงบประมาณ 2556 จำนวน 5,733 ล้านบาท หรือร้อยละ 1.1

ในขณะที่การเบิกจ่ายงบประมาณในเดือนธันวาคม 2556 มีจำนวนทั้งสิ้น 316,982 ล้านบาท สูงกว่าเดือนเดียวกันปีที่ผ่านมา 143,049 ล้านบาท หรือร้อยละ 82.2 ทำให้ดุลงบประมาณขาดดุล 152,693 ล้านบาท ซึ่งเมื่อรวมกับดุลนอกงบประมาณที่เกินดุลอีก 20,722 ล้านบาท ส่งผลให้รัฐบาลขาดดุลเงินสดหลังหักชดเชยการขาดดุลรวม 85,677 ล้านบาท ทำให้ไตรมาสแรกปีงบประมาณ 2557 (ตุลาคม-ธันวาคม 2556) มีการเบิกจ่ายงบประมาณจำนวนทั้งสิ้น 831,058 ล้านบาท สูงกว่าเดือนเดียวกันปีที่แล้ว 45,145 ล้านบาท หรือร้อยละ 5.7 ทำให้ดุลงบประมาณขาดดุล 334,812 ล้านบาท ซึ่งเมื่อรวมกับดุลนอกงบประมาณที่ขาดดุลจากการไถ่ถอนตั๋วเงินคลังและรายรับจากการชดเชยเงินคลังด้วยการกู้เงินจำนวน 7,674 ล้านบาท โดยรัฐบาลได้มีการกู้เงินเพื่อชดเชยการขาดดุล 63,294 ล้านบาท เพื่อการบริหารเงินสดให้สอดคล้องกับความต้องการใช้เงิน ส่งผลให้รัฐบาลขาดดุลเงินสดหลังหักชดเชยการขาดดุลรวม 279,192 ล้านบาท ดังนั้น ณ สิ้นไตรมาสที่ 1 ปีงบประมาณ 2557 รัฐบาลมีเงินคงคลังอยู่ที่ 324,732 ล้านบาท โดยทางกระทรวงคลังเห็นว่าการดำเนินนโยบายเร่งรัดการเบิกจ่ายในช่วงที่ผ่านมา ส่งผลให้อัตราเบิกจ่ายในไตรมาสแรกของปีงบประมาณ 2557 สูงกว่าเป้าหมาย ซึ่งจะส่งผลดีต่อการขยายตัวทางเศรษฐกิจของประเทศ ประกอบกับฐานะการคลังที่อยู่ในระดับที่เข้มแข็ง จะเป็นปัจจัยสำคัญที่สนับสนุน ให้กระทรวงการคลังสามารถดำเนินนโยบายการคลังแบบขาดดุลเพื่อสนับสนุนการขยายตัวของเศรษฐกิจไทยได้อย่างต่อเนื่องในสภาวะความอ่อนไหวด้านการเมืองที่มีผลต่อเศรษฐกิจไทย

จากข้อมูลข้างต้นจะเห็นได้ว่าแม้ว่าในช่วงไตรมาสแรก ของปีงบประมาณ 2557 ภาวะเศรษฐกิจของไทยจะยังคงต้อง เผชิญหน้ากับปัจจัยเสี่ยงต่างๆ อาทิความกังวลเกี่ยวกับสถาน การณ์การชุมนุมทางการเมืองที่ยืดเยื้อ ตลอดจนความไม่แน่นอน ของสถานการณ์ทางการเมืองไทยในอนาคต ความกังวลเกี่ยวกับ สถานการณ์ไม่แน่นอนของการฟื้นตัวของเศรษฐกิจโลก สถานการณ์ด้านการค้าระหว่างประเทศที่ยังคงซบเซา ซึ่งล้วน ส่งผลกระทบต่อความเชื่อมั่นของประชาชน นักลงทุน ตลอดจน นักท่องเที่ยวต่อการใช้จ่ายใช้สอยและการลงทุน แต่ยังมีปัจจัย บวกที่ยังสนับสนุนให้เศรษฐกิจประเทศยังขยายตัวได้ อาทิการ ดำเนินนโยบายการเร่งรัดการเบิกจ่ายงบประมาณภาครัฐ การมี

มาตรการทางภาษีช่วยเหลือผู้ประกอบการ (การขยายเวลาปรับ ลดภาษีสรรพสามิตน้ำมันดีเซล) การจ่ายเงินโบนัสให้กับ ข้าราชการ ซึ่งช่วยสร้างบรรยากาศด้านการบริโภคและการลงทุน ของประเทศเพิ่มมากขึ้น แต่อย่างไรก็ตามสำหรับภาพรวมของ สถานะการคลังของภาครัฐในปีงบประมาณ 2557 นั้น ภาครัฐเองก็ ยังมีคงต้องเผชิญหน้ากับปัญหาหนี้สินต่างๆ ที่อาจจะกระทบต่อ การจัดเก็บรายได้ที่ลดลง รวมทั้งภาระงบประมาณรายจ่ายที่ ผูกพันจากการดำเนินนโยบายประชานิยมของรัฐบาลในช่วงที่ ผ่านมานั้นก็มีมูลค่าที่ค่อนข้างมากทั้งจากการจ่ายเงินอุดหนุนด ันแรก การจ่ายเงินแก่ชวาในโครงการรับจำนำข้าว

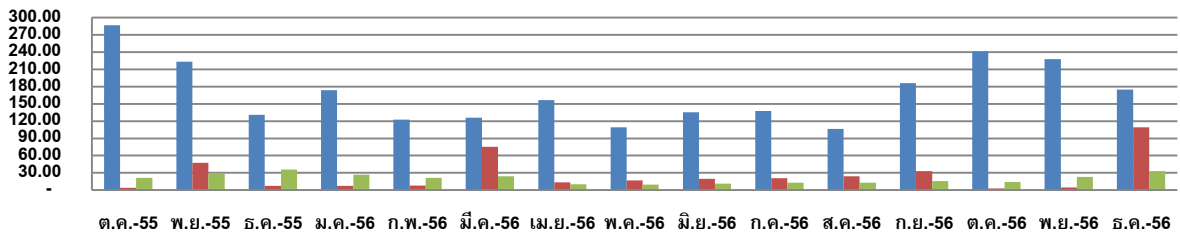
ดุลเงินสดงบประมาณรัฐบาล ธ.ค. 55 – ธ.ค. 56



	ธ.ค.-55	พ.ย.-55	ธ.ค.-55	ม.ค.-56	ก.พ.-56	มี.ค.-56	เม.ย.-56	พ.ค.-56	มิ.ย.-56	ก.ค.-56	ส.ค.-56	ก.ย.-56	ต.ค.-56	พ.ย.-56	ธ.ค.-56
■ ดุลเงินงบประมาณ (พันล้านบาท)	-163.16	-131.02	10.25	-33.14	-9.51	66.45	-48.76	35.36	178.52	-40.75	21.58	2.22	-79.18	-102.93	-152.69

ที่มา : กระทรวงการคลัง

การเบิกจ่ายงบประมาณของภาครัฐ ธ.ค. 55 – ธ.ค. 56



หน่วย	ธ.ค.-55	พ.ย.-55	ธ.ค.-55	ม.ค.-56	ก.พ.-56	มี.ค.-56	เม.ย.-56	พ.ค.-56	มิ.ย.-56	ก.ค.-56	ส.ค.-56	ก.ย.-56	ต.ค.-56	พ.ย.-56	ธ.ค.-56
รวม	286.67	223.58	131.11	173.71	122.60	125.92	156.67	109.00	135.42	137.82	106.33	186.04	241.30	227.85	175.13
■ ใช้จ่ายลงทุน	3.96	47.23	7.22	7.38	7.94	75.36	13.60	16.71	19.85	20.58	23.97	32.78	2.70	4.72	109.13
■ ใช้จ่ายปีก่อน	21.52	29.02	35.60	27.02	21.54	24.20	10.10	9.57	11.13	12.68	13.15	15.52	14.27	23.24	32.73



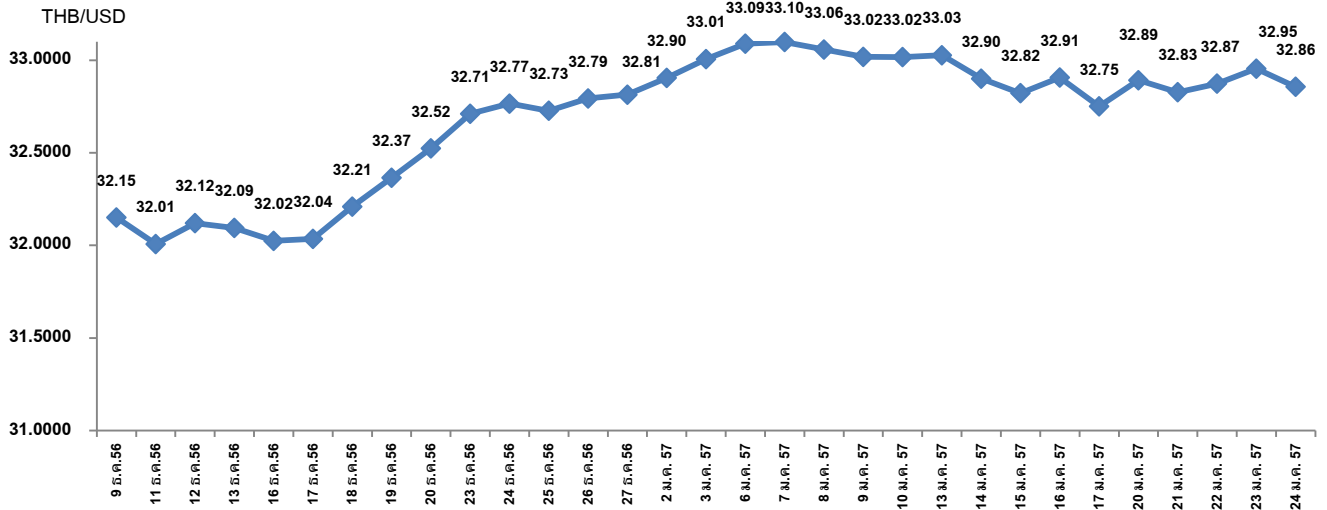
การเงินการลงทุนรอบสัปดาห์

SET Index สัปดาห์นี้เพิ่มขึ้น 19.22 จุด มูลค่าซื้อขายตลอดสัปดาห์ 1.49 แสนล้านบาท

SET Index ณ.วันที่ 24 มกราคม 2557 ปิดที่ระดับ 1,314.63 ปรับตัวเพิ่มขึ้น 19.22 จุด เมื่อเทียบกับดัชนีในช่วงต้นสัปดาห์ที่อยู่ที่ 1,295.41 จุด ปรับตัวเพิ่มขึ้นต่อเนื่องหลังจากที่สัปดาห์ที่ผ่านมาค่าดัชนีปรับตัวในทิศทางที่เพิ่มขึ้น 39.96 จุด มูลค่าการซื้อขายตลอดทั้งสัปดาห์ไม่คึกคักมากนัก โดยมีมูลค่าการซื้อขายทั้งสิ้น 148,765.19 ล้านบาท ลดลงจากมูลค่าการซื้อขายตลอดสัปดาห์ก่อนที่มีมูลค่าการซื้อขาย 171,371.32 ล้านบาท โดยมูลค่าการซื้อขายสะสม (วันที่ 1-24 มกราคม 2557) บัญชีสถาบันในประเทศ และบัญชีบริษัทหลักทรัพย์ ชื้อสุทธิ 1,257.23 และ 495.50 ล้านบาทตามลำดับ ในขณะที่นักลงทุนต่างประเทศ และนักลงทุนทั่วไปในประเทศ ขายสุทธิ 734.31 และ 1,018.42 ล้านบาทตามลำดับ โดยตลาดหลักทรัพย์ในสัปดาห์นี้ภาพรวมนักลงทุนยังคงมีความกังวลต่อสถานการณ์ทางการเมืองในประเทศที่ยังคงยืดเยื้อต่อเนื่อง และเริ่มมีการสร้างสถานการณ์จากกลุ่มผู้ไม่หวังดีต่อเนื่องมากขึ้น ซึ่งอาจจะนำไปสู่ความสูญเสียและการยกระดับการชุมนุมที่มีความรุนแรงเพิ่มมากขึ้นได้ รวมถึงความไม่ชัดเจนเกี่ยวกับการเลือกตั้งในวันที่ 2 กุมภาพันธ์ 2557 ว่าจะมีการเลื่อนการเลือกตั้งออกไปหรือไม่ ซึ่งสถานการณ์ดังกล่าวส่งผลให้นักลงทุนยังคงชะลอการลงทุนเพื่อรอดูสถานการณ์ว่าจะไปในทิศทางใดส่งผลให้สถานการณ์ด้านการลงทุนในระยะนี้ไม่คึกคักมากนัก

ค่าเงินบาทยังคงแกว่งตัวในช่วงแคบเนื่องจากยังไม่มีปัจจัยใหม่เข้ามาในตลาด คาดสัปดาห์หน้าค่าเงินบาทจะอยู่ในช่วง 32.50-33.00 บาทต่อดอลลาร์สหรัฐฯ

ค่าเงินบาทในสัปดาห์นี้ปรับตัวอ่อนค่าลงเล็กน้อยจากสัปดาห์ก่อนหน้า และเมื่อเทียบกับสัปดาห์ก่อนหน้าโดย ณ วันที่ 24 มกราคม 2557 ปิดที่ระดับ 32.86 บาทต่อดอลลาร์สหรัฐฯ ปรับตัวอ่อนค่าลงร้อยละ 0.32 เมื่อเทียบกับปลายสัปดาห์ก่อนที่อยู่ระดับ 32.75 บาทต่อดอลลาร์สหรัฐฯ ณ วันที่ 17 มกราคม 2557 โดยค่าเงินบาทในสัปดาห์นี้แกว่งตัวขึ้นลงในช่วงแคบๆ เนื่องจากยังไม่มีปัจจัยใหม่ใดๆ เข้ามาในตลาด ทำให้นักลงทุนยังคงทำการซื้อขายตามความต้องการของตลาดเท่านั้น แต่อย่างไรก็ดีปัจจัยที่ยังคงต้องจับตามองก็คือการเมืองในประเทศที่ต้องเฝ้าดูว่าจะไปในทิศทางใด เพราะจะส่งผลต่อค่าเงินบาทโดยตรงจากความเชื่อมั่นของนักลงทุนทั้งในและต่างประเทศ และตัวเลขสำคัญทางเศรษฐกิจของสหรัฐฯ ทั้งในส่วนของยอดสั่งซื้อสินค้าคงทน ยอดทำสัญญาซื้อบ้านที่รอปิดการขายรวมถึงจำนวนผู้ขอรับสวัสดิการว่างงานรายสัปดาห์ ดังนั้นศูนย์พยากรณ์เศรษฐกิจและธุรกิจคาดการณ์ว่าในสัปดาห์หน้า (27-31 มกราคม 2557) ค่าเงินบาทจะเคลื่อนไหวอยู่ในกรอบ 32.50-33.00 บาทต่อดอลลาร์สหรัฐฯ



ที่มา: ธนาคารแห่งประเทศไทย

ราคาทองคำสัปดาห์นี้ปรับตัวเพิ่มขึ้น 3.40 เหรียญสหรัฐต่อออนซ์

ราคาทองคำในสัปดาห์นี้มีการปรับตัวเพิ่มขึ้นเล็กน้อย โดยราคาทองคำ ณ วันที่ 24 มกราคม 2557 อยู่ที่ระดับ 1,259.50 เหรียญสหรัฐต่อออนซ์ ปรับตัวเพิ่มขึ้นจากราคาทองในงวดต้น

สัปดาห์ (20 มกราคม 2557) ที่อยู่ที่ระดับ 1,256.10 เหรียญสหรัฐต่อออนซ์ โดยปรับตัวเพิ่มขึ้น 3.40 เหรียญสหรัฐต่อออนซ์ ปรับตัวเพิ่มขึ้นหลังจากสัปดาห์ที่ผ่านมาที่ราคาทองคำปรับตัวลดลง 10.10 เหรียญสหรัฐต่อออนซ์

เศรษฐกิจโลกรอบสัปดาห์

IMF ปรับคาดการณ์เศรษฐกิจสหรัฐฯ 57 อยู่ที่ 2.8%

กองทุนการเงินระหว่างประเทศ (IMF) ปรับประเมินเศรษฐกิจสหรัฐฯ ในปี 2557 จะขยายตัวเพิ่มมากขึ้นอยู่ที่ร้อยละ 2.8 จากที่เคยประเมินไว้เมื่อปลายปีที่ผ่านมาว่าจะขยายตัวเพียงร้อยละ 2.6 สาเหตุเนื่องจากตัวเลขเศรษฐกิจของสหรัฐฯปรับตัวในทิศทางบวกทั้งตัวเลขการขาดดุลการค้าที่ลดลงต่ำที่สุดในรอบ 4 ปี อัตราการว่างงานลดลงอยู่ที่ร้อยละ 7.0 และคาดว่าจะลดลงเหลือร้อยละ 6.3-6.6 ในปี 2557 รวมถึงการมีสัญญาณการประนีประนอมกันของสภาองเกรสในการเห็นชอบร่างงบประมาณปี 2557 มูลค่า 1.1 ล้านล้านดอลลาร์สหรัฐฯ ส่งผลให้ความเสี่ยงที่รัฐบาลจะต้องหยุดทำงาน เช่นเดียวกับที่เคยเกิดขึ้นในเดือนตุลาคม 2556 หดหายไป แต่ยังคงมีปัจจัยที่ต้องติดตามคือการปรับลดวงเงิน QE ที่นายเบนแบร์นเก้ ได้ออกมาให้ความเห็นว่าจะลด QE ลงตามรายงานเศรษฐกิจ ซึ่งอาจจะลดลงในการประชุมแต่ละครั้ง (8 ครั้งในปี) รวมถึงการพิจารณาปรับเพิ่มเพดานหนี้ ซึ่งก่อนหน้านี้มีนายจาคอบ ลิว ซึ่งเป็นรัฐมนตรีคลังสหรัฐฯ ได้

เรียกร้องให้รัฐสภาสหรัฐฯ อนุมัติการปรับเพิ่มเพดานหนี้ (Debt Ceiling) ก่อนวันที่ 7 กุมภาพันธ์ 2557 หรืออย่างช้าไม่เกินสิ้นเดือนกุมภาพันธ์ เพื่อป้องกันปัญหาเงินขาดมือซึ่งรัฐบาลสหรัฐฯ มีภาระที่ต้องจ่ายเงินจำนวนมากโดยเฉพาะการจ่ายเงินคืนลดหย่อนภาษีของประชาชน แต่อย่างไรก็ตามคาดว่ารัฐบาลสหรัฐฯ จะสามารถจัดปัญหาและสามารถถกแถลงการเพิ่มเพดานหนี้ได้ในท้ายที่สุดเหมือนที่ผ่านมา

ญี่ปุ่นตั้งเป้าเพิ่มนักท่องเที่ยวแตะ 20 ล้านคนภายในปี 2563

นายกรัฐมนตรี ชินโซ อาเบะ ตั้งเป้าเพิ่มจำนวนนักท่องเที่ยวต่างชาติเข้ามาท่องเที่ยวในญี่ปุ่น ให้ถึง 20 ล้านคนภายในปี 2563 โดยในปี 2556 มีจำนวนนักท่องเที่ยวต่างชาติที่เข้ามาท่องเที่ยวประมาณ 10,363,900 คน เพิ่มขึ้นร้อยละ 24 เมื่อเทียบกับปีที่ผ่านมา ที่อยู่ที่ 8,368,100 คน ซึ่งประเทศที่มาท่องเที่ยวมากที่สุดอันดับ 1 คือ เกาหลีใต้ จำนวน 2,456,100 คน อันดับที่ 2 คือ ไต้หวัน จำนวน 2,210,800 คน และอันดับที่ 3 คือ จีน จำนวน 1,914,500 คน ส่วนประเทศไทยอยู่ในอันดับที่ 6

จำนวน 459,600 คน สำหรับสาเหตุที่จำนวนนักท่องเที่ยวปรับตัวเพิ่มขึ้นน่าจะเกิดจากค่าเงินเยนที่อ่อนค่าลงรวมถึงมาตรการผ่อนปรนในการที่นักท่องเที่ยวประเทศแถบเอเชียตะวันออกเฉียงใต้ไม่ต้องทำวีซ่าในการเดินทางเข้าประเทศญี่ปุ่น

สำหรับแนวโน้มในอนาคตคาดว่าจำนวนนักท่องเที่ยวต่างชาติที่เดินทางเข้าญี่ปุ่นมีแนวโน้มที่จะปรับตัวเพิ่มสูงขึ้นเนื่องจากมาตรการส่งเสริมและสนับสนุนการท่องเที่ยวในรูปแบบต่างๆ ของรัฐบาลญี่ปุ่น รวมทั้งการเป็นเจ้าภาพในกีฬาโอลิมปิกในปี 2563 น่าจะส่งผลให้จำนวนนักท่องเที่ยวเดินทางเข้าประเทศไทยในประเทศไทยเพิ่มขึ้นอย่างต่อเนื่อง



ที่มา: Japan National Tourist Organization (JNTO)

IMF ปรับเพิ่มมุมมองเศรษฐกิจโลกครั้งแรกในรอบ 2 ปี

กองทุนการเงินระหว่างประเทศ หรือ IMF ได้ปรับเพิ่มคาดการณ์การขยายตัวของเศรษฐกิจโลกในปี 2557 อยู่ที่ร้อยละ 3.7 เพิ่มขึ้นร้อยละ 0.1 จากที่เคยคาดการณ์ไว้เมื่อเดือนตุลาคมปีก่อนที่ร้อยละ 3.6 หลังเศรษฐกิจโลกขยายตัวร้อยละ 3.0 ในปี 2556 (ถือเป็นครั้งแรกในรอบเกือบสองปีที่ IMF ปรับเพิ่มคาดการณ์เศรษฐกิจโลก) สำหรับการปรับเพิ่มคาดการณ์เศรษฐกิจโลกในครั้งนี้เป็นผลมาจากการฟื้นตัวของประเทศเศรษฐกิจพัฒนาแล้วอย่าง สหรัฐฯ และสหราชอาณาจักร โดย IMF คาดว่าในปีนี้อัตราขยายตัวของสหรัฐฯ จะขยายตัวที่ร้อยละ 2.8 เพิ่มขึ้นจากการคาดการณ์ครั้งก่อนและเพิ่มขึ้นจากปี 2556 ที่ร้อยละ 1.9 ด้านเศรษฐกิจยูโรโซน IMF คาดว่าจะฟื้นจากภาวะ

ถดถอยในปีนี้อัตราขยายตัวที่ร้อยละ 1.0 และร้อยละ 1.4 ในปีหน้า แต่การฟื้นตัวอาจไม่สม่ำเสมอเนื่องจากหลายประเทศอย่าง กรีซ สเปน ไชปรัส อิตาลี และโปรตุเกสยังคงเผชิญกับปัญหาทางการเงิน สำหรับเศรษฐกิจจีนคาดว่าจะขยายตัวร้อยละ 7.5 ชะลอตัวลงเล็กน้อยจากปี 2556 ที่ร้อยละ 7.7 ขณะที่เศรษฐกิจญี่ปุ่นคาดว่าจะขยายตัวที่ร้อยละ 1.7 และจะชะลอตัวลงเหลือร้อยละ 1.0 ในปี 2558 นอกจากนี้ IMF ยังคาดว่าเศรษฐกิจโลกจะค่อยๆ ฟื้นตัวต่อเนื่อง อัตราการขยายตัวในปี 2558 น่าจะอยู่ที่ร้อยละ 3.9 อย่างไรก็ตาม แม้ว่าในปี 2557 อัตราการขยายตัวของเศรษฐกิจโลกจะเพิ่มขึ้นจากปี 2556 แต่เศรษฐกิจโลกก็ยังคงมีปัจจัยเสี่ยงในเรื่องการว่างงาน และปัญหาเงินฝืด

จากการปรับการคาดการณ์เศรษฐกิจโลกของ IMF ครั้งแรกในรอบเกือบ 2 ปี แสดงให้เห็นว่าเศรษฐกิจโลกในภาพรวมมีสัญญาณการฟื้นตัวที่ชัดเจนเพิ่มมากขึ้น โดยเฉพาะกลุ่มประเทศเศรษฐกิจขนาดใหญ่อย่างสหรัฐฯ สหภาพยุโรป และญี่ปุ่น ในขณะที่จีน และภูมิภาคอาเซียนเศรษฐกิจในภาพรวมน่าจะสามารถขยายตัวได้ในระดับสูงอย่างต่อเนื่อง ซึ่งส่งผลให้สถานการณ์เศรษฐกิจโลกในปี 2557 ต่อเนื่องไปจนถึงปี 2558 น่าจะปรับตัวในทิศทางที่ดีขึ้น

	ประมาณการเศรษฐกิจโลก ปี 2557-2558						
	2552	2553	2554	2555	2556	2557F	2558F
World	-0.7	5.1	4.0	3.1	3.0	3.7	3.9
US	-3.5	2.4	1.8	2.8	1.9	2.8	3.0
Euro zone	-4.3	2.0	1.4	-0.7	-0.4	1.0	1.4
Japan	-6.3	4.5	-0.6	1.4	1.7	1.7	1.0
China	9.1	10.4	9.3	7.7	7.7	7.5	7.3

ที่มา: IMF, มกราคม 2556

เศรษฐกิจจีนปี 56 ขยายตัวต่ำสุดในรอบ 14 ปี ที่ 7.7%

เมื่อวันที่ 20 มกราคมที่ผ่านมา สำนักงานสถิติแห่งชาติของจีน หรือ NBS รายงานว่าเศรษฐกิจจีนไตรมาส 4 ปี 2556 ขยายตัวร้อยละ 7.7 เมื่อเปรียบเทียบกับช่วงเดียวกันของปีก่อน ลดลงจากไตรมาส 3 ปี 2556 ที่ขยายตัวร้อยละ 7.8 ส่งผลให้ตลอดทั้งปี 2556 เศรษฐกิจจีนขยายตัวร้อยละ 7.7 ถือเป็นอัตราการขยายตัวที่น้อยที่สุดนับตั้งแต่ปี 2542 แต่ยังคงสูงกว่า



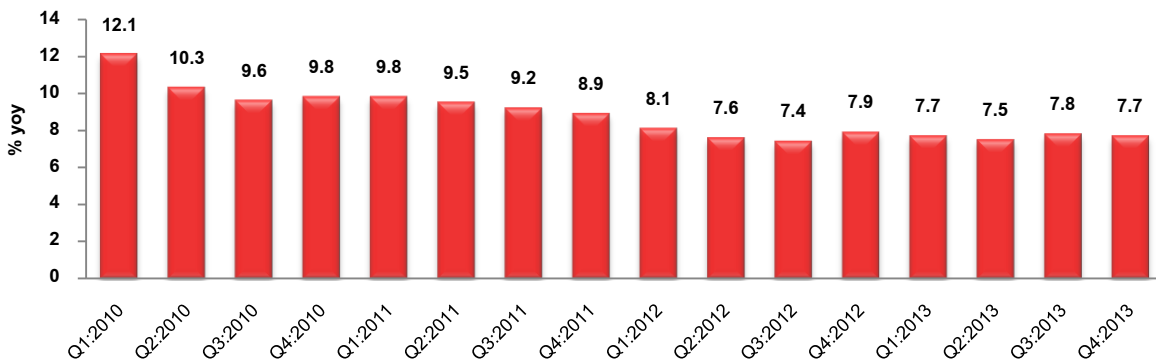
เป้าหมายที่รัฐบาลจีนกำหนดไว้ที่ร้อยละ 7.5 ซึ่งเป็นผลมาจากการปฏิรูปเศรษฐกิจเพื่อให้การเติบโตมีความสมดุลมากขึ้น

จากตัวเลขจีดีพีในอดีตที่ผ่านมา พบว่าจีดีพีของจีนมีการขยายตัวมากกว่าร้อยละ 10.0 ขึ้นไปแต่ในระยะหลังมานี้การเติบโตลดลงเหลือไม่ถึงร้อยละ 10.0 ซึ่งตัวเลขดังกล่าวสะท้อนว่าเศรษฐกิจจีนซึ่งใหญ่เป็นอันดับสองของโลกยังคงชะลอตัว อย่างไรก็ตามปี 2556 ถือเป็นปีที่เศรษฐกิจของจีนได้ก้าวผ่านปัจจัยท้าทายหลายประการ ทั้งความไม่แน่นอนในการฟื้นตัวของเศรษฐกิจโลก โดยเฉพาะเศรษฐกิจสหรัฐ และสหภาพยุโรป และการเปลี่ยนโครงสร้างทางเศรษฐกิจที่เน้นการเติบโตอย่างยั่งยืนของผู้นำรุ่นที่ 5 ได้แก่ ประธานาธิบดีสี จิ้นผิง (Xi Jinping) และ นายกรัฐมนตรีหลี่ เค่อเฉียง (Li Keqiang)

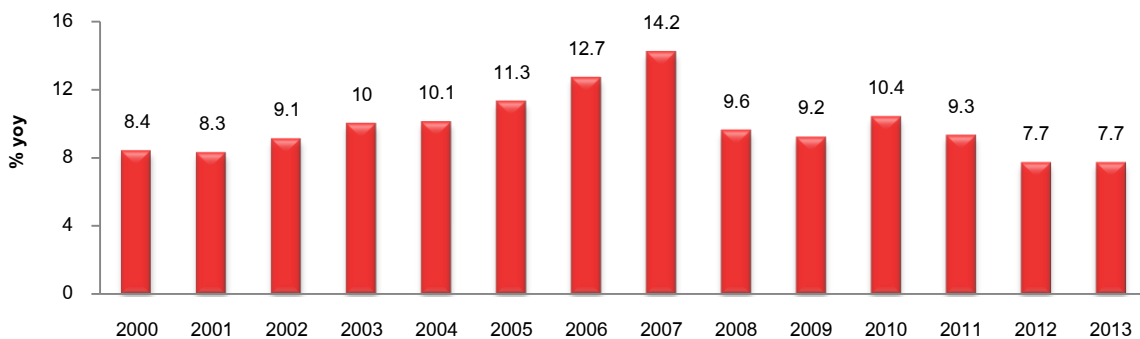
สำหรับในปีนี้อาจคาดว่ารัฐบาลจีนจะให้ความสำคัญกับการเดินหน้าปฏิรูปเศรษฐกิจและสังคมมากขึ้นโดยให้ความสำคัญกับคุณภาพการพัฒนามากกว่าตัวเลขการเติบโตทางเศรษฐกิจ อย่างไรก็ตามแม้ว่ารัฐบาลจีนจะยังไม่เปิดเผยเป้าหมายของอัตราการเติบโตทางเศรษฐกิจของจีนในปีนี้อาจคาดว่าอัตราการเติบโตทางเศรษฐกิจของจีนจะอยู่ใกล้เคียงกับปีที่ผ่านมาคือที่ร้อยละ 7.0 ตามแผนพัฒนาเศรษฐกิจและสังคมแห่งชาติฉบับที่ 12 ของจีน (พ.ศ.2554-2558) โดยประเด็นที่น่าจับตามองสำหรับเศรษฐกิจจีนในปีนี้อาจเป็นการฟื้นตัวของเศรษฐกิจโลก ระบบการเงินของจีน และราคาอสังหาริมทรัพย์ เป็นต้น

China's Real GDP Growth

Quarterly Growth Rates



GDP Annual growth rate



ที่มา: สำนักงานสถิติแห่งชาติจีน

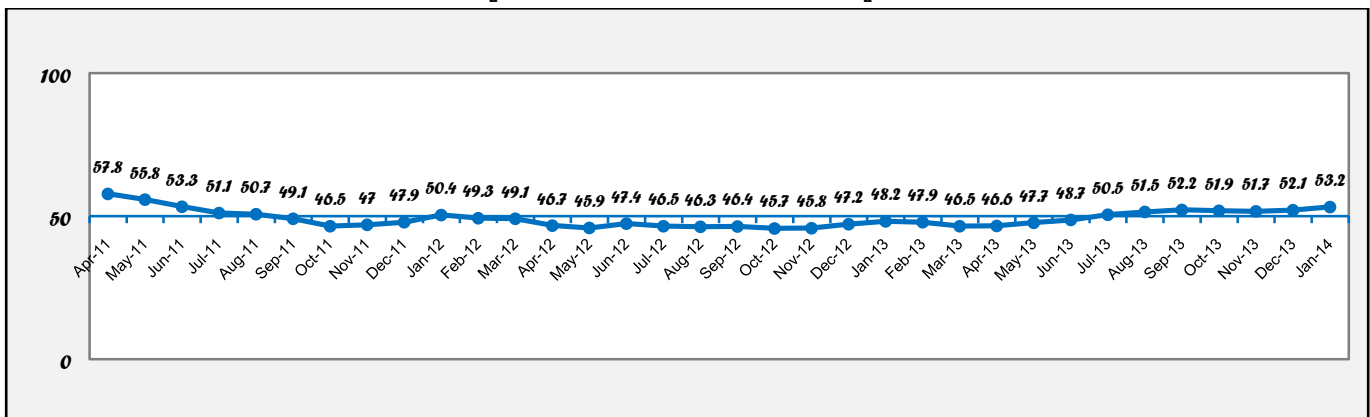


Composite PMI ยูโรโซนเดือน ม.ค. 57 เพิ่มขึ้นสูงสุดรอบ 30 เดือน ค่าดัชนี เท่ากับ 53.2

Market Economics รายงานดัชนีผู้จัดการฝ่ายจัดซื้อรวมภาคบริการและภาคการผลิต (Markit Composite Purchasing Managers' Index: Composite PMI) เบื้องต้นของยูโรโซนในเดือนมกราคม 2557 ปรับตัวเพิ่มขึ้นมาอยู่ที่ระดับ 53.2 เพิ่มขึ้นจากระดับ 52.1 ในเดือนธันวาคม 2556 โดยค่าดัชนี Composite PMI เดือนมกราคม 2557 ถือเป็นระดับที่สูงในรอบ 30 เดือน นับตั้งแต่เดือนมิถุนายน 2554 และสูงกว่าที่นักวิเคราะห์คาดการณ์ไว้

จากข้อมูลที่ผ่านมาพบว่าดัชนี Composite PMI เริ่มมีการขยายตัวตั้งแต่เดือนกรกฎาคม (50.5) และขยายตัวมากขึ้นในเดือนมกราคม 2557 (53.2) ถือเป็น การขยายตัวต่อเนื่องเจ็ดเดือนติดต่อกัน สำหรับค่าดัชนี Composite PMI ที่เพิ่มขึ้นเป็นผลมาจากปรับตัวดีขึ้นทั้งของภาคการผลิตและบริการ โดยดัชนี PMI ภาคการผลิตปรับตัวเพิ่มขึ้นเป็น 53.9 สูงสุดในรอบ 32 เดือน ขณะที่ดัชนี PMI ภาคบริการอยู่ที่ระดับ 51.9 เพิ่มขึ้นสูงสุดในรอบ 4 เดือน ซึ่งสะท้อนให้เห็นว่าการฟื้นตัวของเศรษฐกิจยูโรโซนกำลังแข็งแกร่งขึ้น ถือเป็นสัญญาณที่ดีต่อเศรษฐกิจยูโรโซนและเศรษฐกิจโลก

ดัชนีผู้จัดการฝ่ายจัดซื้อรวม (PMI) ของยูโรโซน



ที่มา: Marki

สถานการณ์ราคาน้ำมัน

ราคาน้ำมันดิบดูไบในสัปดาห์นี้ปรับตัวเพิ่มขึ้นตลอดทั้งสัปดาห์ โดยได้รับปัจจัยสนับสนุนจากอากาศที่หนาวเย็นมากทางตะวันออกเฉียงเหนือของสหรัฐฯ ทำให้ความต้องการใช้น้ำมันเพื่อทำความร้อนเพิ่มสูงขึ้น ประกอบกับ IMF ปรับเพิ่มคาดการณ์อัตราการขยายตัวของเศรษฐกิจโลกในปีนี้เป็นร้อยละ 3.7 เพิ่มขึ้นจากการคาดการณ์ครั้งก่อนร้อยละ 0.1 พร้อมคาดว่าในปี 2558 เศรษฐกิจโลกจะค่อยๆ ฟื้นตัวขึ้น โดยอัตราการขยายตัวจะอยู่ที่ร้อยละ 3.9 นอกจากนี้ราคาน้ำมันยังได้รับแรงสนับสนุนจากการที่ IEA ปรับเพิ่มตัวเลขความต้องการใช้น้ำมันของโลกในปีนี้ โดยในปี IEA คาดว่าความต้องการใช้น้ำมันจะเพิ่มขึ้น 1.3 ล้านบาร์เรลต่อวัน มาอยู่ที่ 92.5 ล้านบาร์เรลต่อวัน ซึ่งถือว่าการขยายตัว

ครั้งแรกของความต้องการใช้น้ำมันในรอบ 3 ปี แต่อย่างไรก็ตาม จิตีพีไตรมาส 4/2556 ของจีนที่ชะลอตัวลงที่ร้อยละ 7.7 และการระงับมาตรการคว่ำบาตรต่ออิหร่านของกลุ่มประเทศมหาอำนาจซึ่งประกอบด้วยสหรัฐฯ อังกฤษ ฝรั่งเศส เยอรมนี รัสเซีย จีน และอียู ถือเป็นปัจจัยกดดันราคาน้ำมันในสัปดาห์นี้

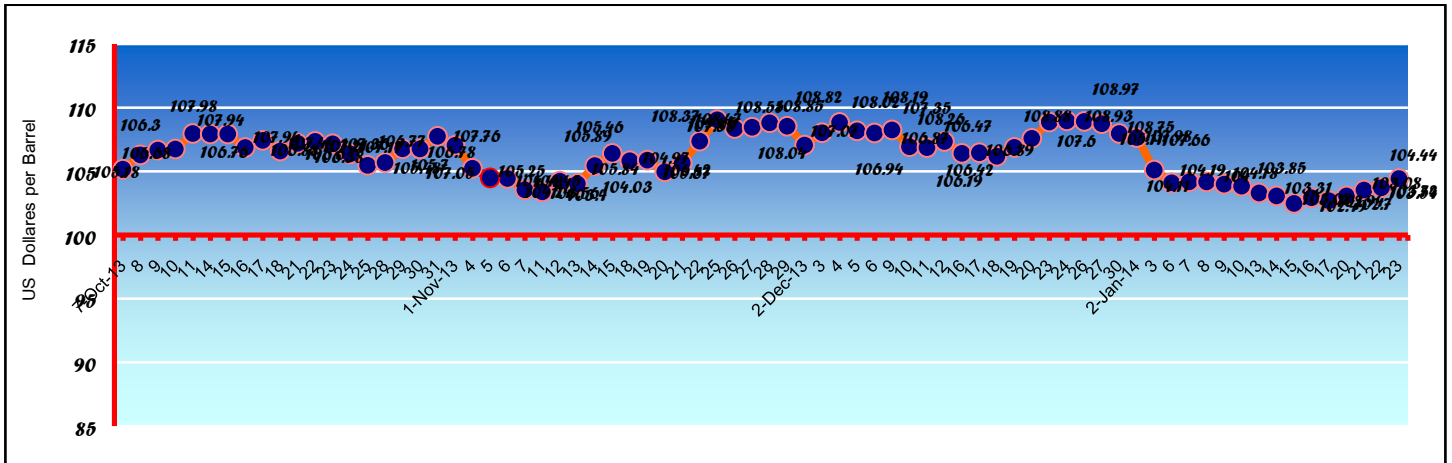
ราคาน้ำมันดิบดูไบ ระหว่าง 20-24 มกราคม 2557

	20 Jan	21 Jan	22 Jan	23 Jan	24 Jan	Average
	14	14	14	14	14	
Dubai (\$/bbl)	103.08	103.54	103.72	104.44	-	103.70

ที่มา: ไทยออยล์



ราคาน้ำมันดิบดูไบ



ที่มา: ไทยออยล์

ประเด็นที่น่าจับตามองในสัปดาห์นี้ (27- 31 มกราคม 2557)

- สถานการณ์การประชุมปิโตรการประชุมว่าจะยึดเยื่อและมีความรุนแรงเพิ่มมากขึ้นหรือไม่
- กระทรวงพาณิชย์แถลงตัวเลขการส่งออกของไทยประจำเดือนธันวาคม 2556