



Weekly Review

ศูนย์พยากรณ์เศรษฐกิจและธุรกิจ

ปีที่ 1 ฉบับที่ 20 ประจำวันที่ 19 พ.ย. 55

ช่วงวันที่ 12-16 พ.ย. 55

- ธปท. เผยกำไรสุทธิธนาคารพาณิชย์ 9 เดือนแรกโตร้อยละ 19
- ท่องเที่ยวไทย "พร้อมปานกลาง" รับAEC คาดข้อดีมากกว่าข้อเสีย
- กรม. เห็นชอบจัดตั้งเขตพิเศษการค้าข้าวอาเซียน
- ผลการจัดเก็บรายได้รัฐบาลปีงบประมาณ 2555
- เศรษฐกิจ ญี่ปุ่น ไตรมาส 3 หดตัวร้อยละ 3.5
- ยอดค้าปลีกสหรัฐฯ เดือน ตุลาคม ลดลงร้อยละ 0.3
- ยุโรปชุมนุมประท้วงมาตรการรัดเข็มขัด

ภาวะเศรษฐกิจสำคัญในรอบสัปดาห์

ธปท. เผยกำไรสุทธิธนาคารพาณิชย์ 9 เดือนแรกโตร้อยละ

19

นายอนุภาพ คุวินิชกุล ผู้อำนวยการอาวุโส ฝ่ายกลยุทธ์สถาบันการเงิน สายนโยบายสถาบันการเงิน ธนาคารแห่งประเทศไทย (ธปท.) เปิดเผยถึงผลการดำเนินงานของธนาคารพาณิชย์ ไตรมาสที่ 3/2555 มีกำไรสุทธิ 4.2 พันล้านบาท ลดลงร้อยละ 8 จากไตรมาสก่อน จากการกันสำรอง และภาษีเงินได้ที่เพิ่มขึ้น ขณะที่ภาพรวมในช่วง 9 เดือนแรกของปีนี้ มีกำไรสุทธิ 134.7 พันล้านบาท เพิ่มขึ้นร้อยละ 19 จากช่วงเดียวกันของปีก่อน ซึ่งเป็นผลมาจากที่ธนาคารพาณิชย์ เร่งระดมเงินฝาก โดยให้อัตราดอกเบี้ยพิเศษ ส่งผลให้สภาพคล่องผ่อนคลายมากขึ้น ส่วนสินเชื่อที่ไม่ก่อให้เกิดรายได้ หรือ เอ็นพีแอล มียอดคงค้าง 264.6 พันล้านบาท เพิ่มขึ้น 1.8 พันล้านบาทจากไตรมาสก่อนแต่จะไม่มีผลต่อเศรษฐกิจ

อย่างไรก็ตาม ธนาคารแห่งประเทศไทย จะติดตามแนวโน้มการขยายตัวของสินเชื่อในระยะต่อไป โดยเชื่อว่าปีหน้าการขยายตัวของสินเชื่อจะไม่สูงเท่ากับปีนี้ เนื่องจากสินเชื่อรถยนต์ และสินเชื่อดอกเบี้ยต่ำ หรือซอฟต์โลน ซึ่งสินเชื่อดังกล่าวเป็นปัจจัยหลักที่ทำให้สินเชื่อในไตรมาส 3 ขยายตัว โดยเฉพาะซอฟต์โลนที่มียอดสินเชื่อถึง 1 แสนล้านบาทจะหมดลงในปีนี้

จากการเปิดเผยของธนาคารแห่งประเทศไทยดังกล่าวสอดคล้องกับตัวเลขปริมาณเงินฝากและเงินให้สินเชื่อในช่วงไตรมาสที่ 3 ที่ขยายตัวในระดับที่ดี เนื่องจากสถานการณ์ด้านการปล่อยสินเชื่อในระยะนี้มีการขยายตัวในระดับที่ดี อันเป็นผลมาจากการขยายตัวของสินเชื่อในการเข้าซื้อรถยนต์ตามนโยบายค้ำจุนภาคยานยนต์คันแรก และการปล่อยสินเชื่อเพื่อการฟื้นฟูภายหลังสถานการณ์น้ำท่วมในปีที่ผ่านมา ส่งผลให้ธนาคารพาณิชย์มีการเร่งระดมเงินฝากเพิ่มมากขึ้น ซึ่งคาดว่าสถานการณ์ด้านปริมาณเงินฝากและเงินให้สินเชื่อในไตรมาสที่ 4 น่าจะขยายตัวได้อย่างต่อเนื่อง ตามสถานการณ์ด้านการบริโภค และการลงทุนที่ขยายตัวในระดับที่ดีต่อเนื่องในระยะนี้ ในขณะที่การขยายตัวของสินเชื่อในปี 2556 น่าจะขยายตัวในระดับที่ต่ำกว่าในปี 2555 ตามมาตรการกระตุ้นเศรษฐกิจจากมาตรการที่จะหมดอายุลงในปีนี้

ท่องเที่ยวไทย "พร้อมปานกลาง" รับAEC คาดข้อดีมากกว่าข้อเสีย

การท่องเที่ยวแห่งประเทศไทย (ททท.) จัดทำ "โครงการสำรวจความคิดเห็นของประชาชนที่มีต่อการเดินทางท่องเที่ยว" ร่วมกับศูนย์พยากรณ์เศรษฐกิจและธุรกิจ มหาวิทยาลัยหอการค้าไทย โดยกำหนดการสำรวจ 4 ครั้งภายใน



ปีงบประมาณปี 2556 ประเดิมสำรวจครั้งแรกในหัวข้อ “สถานการณ์ภาคการท่องเที่ยวไทย และการเตรียมความพร้อมรับมือ เออีซี” เป็นการจัดเก็บข้อมูลจากกลุ่มตัวอย่าง 400 ราย ผลสำรวจถึงความพร้อมของผู้ประกอบการไทยด้านการท่องเที่ยว ซึ่งเป็นหนึ่งในสาขาที่จะเปิดเสรีในปี 2558

นายพงศธร เกษสำลี รองผู้อำนวยการด้านนโยบายและแผนการท่องเที่ยวแห่งประเทศไทย เปิดเผยถึงผลการสำรวจว่า ผลสำรวจพบว่าภาคธุรกิจท่องเที่ยวไทยมีความพร้อมในการเข้าสู่ เออีซี ระดับปานกลางร้อยละ 58.4 และพร้อมมากร้อยละ 27.5 พร้อมเผยว่าภาพรวมการท่องเที่ยวปี 2555 เมื่อเทียบกับปี 2554 ผู้ประกอบการส่วนใหญ่ร้อยละ 44.9 เห็นว่าสถานการณ์ท่องเที่ยวมีแนวโน้มดีขึ้น โดยมีนักท่องเที่ยวจากจีนเดินทางเข้าประเทศไทยเพิ่มขึ้นมากที่สุดรองลงมาคือนักท่องเที่ยวจากอาเซียนและเอเชีย โดยครึ่งปีแรกมีนักท่องเที่ยวอาเซียนเดินทางเข้าประเทศไทยจำนวน 3.03 ล้านคน เพิ่มขึ้นร้อยละ 8 ก่อให้เกิดรายได้จำนวน 77,000 ล้านบาท เพิ่มขึ้นร้อยละ 18.8 แสดงให้เห็นถึงศักยภาพด้านการท่องเที่ยวของประเทศในกลุ่มอาเซียน โดยผลกระทบที่จะเกิดขึ้นในการเปิดประชาคมเศรษฐกิจอาเซียน หรือ เออีซี ในปี 2558 ผู้ประกอบการมองว่าจะส่งผลกระทบในด้านบวกต่อธุรกิจมากที่สุด โดยเฉพาะการเพิ่มของจำนวนนักท่องเที่ยว และรายได้ด้านการท่องเที่ยว ผู้ประกอบการส่วนใหญ่ร้อยละ 52.7 ยังมองว่า เออีซี เป็นโอกาสในการกอบโกยรายได้จากการท่องเที่ยว เพราะมีปัจจัยส่งเสริมเรื่องการไม่ต้องมีวีซ่าทำให้การเดินทางเสรีมากขึ้น ขณะที่อีกร้อยละ 17.3 ระบุว่ามีโอกาสอุปสรรคมากกว่าโอกาส เพราะธุรกิจจะมีคู่แข่งเพิ่มขึ้น

ด้านนายธนวรรธน์ พลวิชัย รองอธิการบดีฝ่ายวิจัย และผู้อำนวยการศูนย์พยากรณ์เศรษฐกิจและธุรกิจ มหาวิทยาลัยหอการค้าไทย กล่าวว่า การเตรียมความพร้อมของผู้ประกอบการธุรกิจท่องเที่ยวไทยก่อนเข้าสู่ เออีซี ในปี 2558 มองว่า ผู้ประกอบการส่วนใหญ่มีการเตรียมความพร้อมร้อยละ 85.5 โดยมีการเตรียมความพร้อมมากที่สุดในเรื่องการพัฒนาสินค้า และการบริการให้ได้มาตรฐานสากล และสิ่งที่รัฐบาลจะต้องเร่งดำเนินการเป็นลำดับต้นหลังจากนี้ คือ การปรับสิ่งอำนวยความสะดวก การดูแลความปลอดภัย และการกระตุ้นการท่องเที่ยวทั้งในประเทศและต่างประเทศในรูปแบบโรดโชว์ รวมถึงมีการปรับปรุงการทำงานด้านการท่องเที่ยวระหว่างหน่วยงานภาครัฐ และภาคเอกชนให้มีการทำงานแบบบูรณาการร่วมกันเพิ่มมากขึ้น

กรม. เห็นชอบจัดตั้งเขตพิเศษการค้าข้าวอาเซียน

คณะรัฐมนตรีมีมติเห็นชอบจัดตั้งกลไกความร่วมมือด้านตลาดข้าวอาเซียน และการจัดตั้งเขตพิเศษการค้าข้าวอาเซียน เพื่อสร้างความร่วมมือด้านสินค้าเกษตรระหว่างประเทศ โดยเฉพาะข้าว ข้าวโพดเลี้ยงสัตว์ และมันสำปะหลัง ในการยกระดับความร่วมมือของประเทศผู้ผลิตและผู้ค้าสินค้าสำคัญในอาเซียน โดยให้กระทรวงพาณิชย์ดำเนินการจัดตั้งคณะทำงานศึกษาจัดตั้งความร่วมมือสินค้าเกษตรของไทยกับประเทศเพื่อนบ้านใน 4 ประเทศ คือ กัมพูชา ลาว สหภาพเมียนมาร์ และเวียดนาม ด้วยการตั้งคณะทำงานย่อยรายสินค้า 3 คณะ พิจารณากำหนดมาตรการแก้ไขปัญหา อุปสรรค และผลักดันการส่งออกสินค้าเกษตรสำคัญ ในส่วนของข้าว มอบหมายให้อธิบดีกรมการค้าต่างประเทศดูแล ซึ่งความร่วมมือดังกล่าวจะเป็นประโยชน์ต่อไทยในการแสดงบทบาทการเป็นผู้นำในตลาดข้าวโลก สร้างความร่วมมือด้านตลาดข้าวของประเทศในอาเซียนให้ เป็นรูปธรรม ทำให้ราคาข้าวมีเสถียรภาพมากขึ้น ที่สำคัญช่วยเพิ่มรายได้และความเป็นอยู่ของเกษตรกรดีขึ้นตาม และสนับสนุนความมั่นคงทางด้านอาหารของอาเซียนและของโลกด้วย

ซึ่งที่จะเห็นได้ว่าการที่มีแนวคิดในการสร้างร่วมมือด้านสินค้าเกษตรหากสามารถดำเนินการได้อย่างชัดเจนและเป็นรูปธรรมน่าจะเกิดประโยชน์แก่ทุกประเทศ แต่สิ่งที่เป็นข้อกังวลในเรื่องนี้เนื่องจากสินค้าเกษตรเป็นเรื่องค่อนข้างละเอียดอ่อนของทุกประเทศ เนื่องจากจะมีประชาชนในประเทศของตนจำนวนมากเกี่ยวข้อง ส่งผลให้แต่ละประเทศต้องปกป้องเกษตรกรของตน ซึ่งหากทุกประเทศที่เข้ามาร่วมมือมีความจริงจังต่อกันน่าจะส่งผลให้การดำเนินการดังกล่าวได้ประโยชน์แก่ทุกประเทศ โดยรัฐบาลของแต่ละประเทศจำเป็นต้องให้ความใส่ใจเป็นพิเศษ และต้องหาจุดยืนของแต่ละประเทศว่าจะมีความเหมือนและความแตกต่างกันอย่างไรเพื่อจุดรวมที่เหมาะสมต่อไป

ผลการจัดเก็บรายได้รัฐบาลปีงบประมาณ 2555

นายสมชัย สัจจพงษ์ ผู้อำนวยการสำนักงานเศรษฐกิจการคลัง แถลงว่า การจัดเก็บรายได้ของรัฐบาลในเดือนตุลาคม ซึ่งเป็นเดือนแรกของปีงบประมาณ 2556 ทะลุเป้ารายได้ของทั้ง 3 กรมเป็นจำนวนมาก สะท้อนถึงเศรษฐกิจภายในประเทศทั้งการบริโภค การลงทุน และการนำเข้าที่ขยายตัว แต่การนำส่งรายได้ของรัฐวิสาหกิจลดลง เป็นผลให้รายได้สุทธิของรัฐบาลอยู่ที่ 148.0



พันล้านบาท สูงกว่าประมาณการ 3.1 พันล้านบาท หรือร้อยละ 2.1 (สูงกว่าเดือนเดียวกันของปีที่แล้ว 11.3) ดังนั้นคาดว่าในปีงบประมาณ 2556 รัฐบาลจะสามารถจัดเก็บรายได้ตามเป้าที่ 2.1 ล้านล้านบาท โดยมีผลการจัดเก็บรายได้ตามหน่วยงาน ดังนี้

1. กรมสรรพากร จัดเก็บรายได้รวม 106.4 พันล้านบาท สูงกว่าปีที่ผ่านมาร้อยละ 19.8 เนื่องจากการขยายตัวของ การบริโภคและการนำเข้าส่งผลให้จัดเก็บภาษีมูลค่าเพิ่มได้ที่ 58.9 พันล้านบาท ซึ่งสูงกว่าปีที่ผ่านมา ร้อยละ 23.3 และฐานเงินฝากประจำขยายตัวอย่างต่อเนื่องตั้งแต่ไตรมาสแรกของปี 2555 ส่งผลให้จัดเก็บภาษีเงินได้นิติบุคคลธรรมดาได้เพิ่มขึ้นร้อยละ 14.1 ตามลำดับ

2. กรมสรรพสามิต จัดเก็บรายได้รวม 37.2 พันล้านบาท สูงกว่าเป้าหมายและสูงกว่าปีที่ผ่านมา ร้อยละ 15.5 และ 39.0 ตามลำดับ เนื่องจากการนโยบายรถยนต์ใหม่คันแรกส่งผลให้จัดเก็บภาษียอดยนต์ได้สูงกว่าปีที่ผ่านมา ร้อยละ 84.9 การปรับเพิ่มอัตราภาษีสุราส่งผลให้การจัดเก็บภาษีเบียร์ได้สูงกว่าประมาณการและสูงกว่าปีที่ผ่านมา ร้อยละ 27.9 และ 28.6 ตามลำดับ แม้ว่าจะสามารถจัดเก็บภาษีน้ำมันได้ต่ำกว่าประมาณการที่ร้อยละ 20.6 แต่ก็สูงกว่าปีที่แล้วร้อยละ 2.9 ร้อยละ จากปริมาณการใช้ น้ำมันเบนซินและแก๊สโซฮอล์ขยายตัวน้อยกว่าที่ประมาณการไว้

3. กรมศุลกากร จัดเก็บรายได้รวม 10.8 พันล้านบาท สูงกว่าเป้าหมายและสูงกว่าปีที่ผ่านมา ร้อยละ 9.2 และ 39.5 ตามลำดับ เนื่องจากการขยายตัวของ การนำเข้ายานบก อุปกรณ์ และส่วนประกอบเครื่องจักรเครื่องใช้กล เครื่องจักรไฟฟ้า ของทำด้วยเหล็ก และผลิตภัณฑ์ทางเภสัชกรรม

4. รัฐวิสาหกิจ นำส่งรายได้รวม 13.2 พันล้านบาท ต่ำกว่าเป้าหมายและต่ำกว่าปีที่ผ่านมา ร้อยละ 31.7 และ 36.0 ตามลำดับ

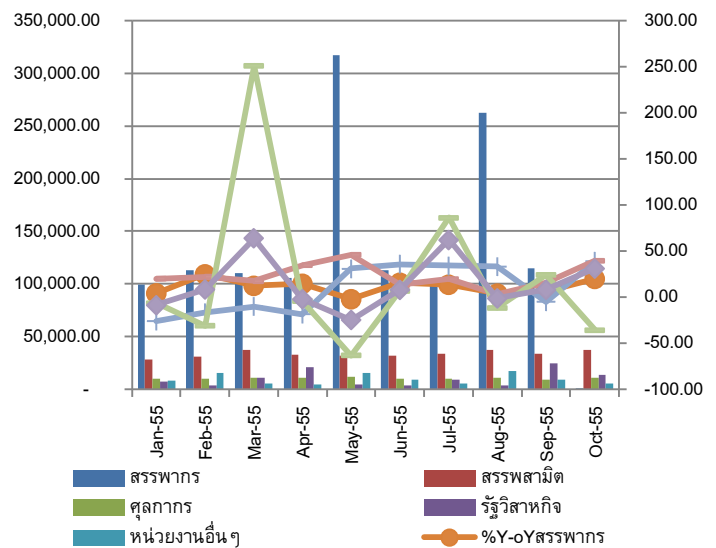
5. หน่วยงานอื่น จัดเก็บรายได้รวม 5.6 พันล้านบาท สูงกว่าเป้าหมายและสูงกว่าปีที่ผ่านมา ร้อยละ 25.8 และ 30.1 ตามลำดับ เนื่องจาก (1) ค่าภาคหลวงปิโตรเลียมและกำไรขององค์กร และ (2) การจัดเก็บรายได้จากการขายการขายเหรียญกษาปณ์ของกรมธนารักษ์

จากข้อมูลการจัดเก็บรายได้ของรัฐบาลที่สูงกว่าเป้าหมาย สะท้อนให้ถึงแนวโน้มการขยายตัวทางเศรษฐกิจของ

ประเทศอย่างต่อเนื่องจากการบริโภคและการลงทุนภายในประเทศ จากนโยบายกระตุ้นเศรษฐกิจของภาครัฐ ประกอบการปรับเพิ่มอัตราภาษี แต่ยังมีปัจจัยเสี่ยงที่มีผลต่อการจัดเก็บรายได้ของรัฐบาลที่พึงระวัง อาทิ การขึ้นค่าแรงขั้นต่ำ 300 บาททั่วประเทศ การลดอัตราภาษีเงินได้นิติบุคคลเหลือร้อยละ 20 ที่บังคับในในวันที่ 1 มกราคม 2556 อาจจะมีผลต่อการจัดเก็บภาษีนิติบุคคล สถานการณ์ทางการเมืองที่ยังมีความผันผวน อาจจะมีผลต่อบรรยากาศการค้าและการลงทุนของประเทศ รวมทั้งการภาวะเศรษฐกิจของประเทศคู่ค้าที่ยังมีความผันผวน อาจจะมีผลต่อภาคการส่งออกอาจจะส่งผลต่อการจัดเก็บภาษีอากรขาออก

การจัดเก็บรายได้ภาครัฐเดือน ม.ค. – ต.ค. 2555

แยกตามหน่วยงาน



ที่มา : สำนักงานเศรษฐกิจการคลัง



การเงินการลงทุนรอบสัปดาห์

SET Index ตลอดสัปดาห์ปรับตัวลดลง 10.7 จุด

SET Index ณ.วันที่ 16 พฤศจิกายน 2555 ปิดที่ระดับ 1,280.13 จุด ปรับตัวลดลง 10.7 จุดเมื่อเทียบกับดัชนีในช่วงต้นสัปดาห์ที่อยู่ที่ 1,290.83 จุด โดยมีมูลค่าการซื้อขายตลอดสัปดาห์ 160482.3 ล้านบาท ลดลงจากมูลค่าการซื้อขายตลอดสัปดาห์ก่อนที่มีมูลค่าการซื้อขาย 186,247.7 ล้านบาท โดยมูลค่าการซื้อขายสะสม (วันที่ 1-16 พฤศจิกายน 2555) นักลงทุนสถาบันในประเทศ และบัญชีลงทุนทั่วไปในประเทศ ซื้อสุทธิ 8,879.57 และ 1,360.24 ล้านบาท ในขณะที่บัญชีบริษัทหลักทรัพย์ และนักลงทุนต่างประเทศ ขายสุทธิ 2,263.67 และ 7,976.14 ล้านบาท

ราคาทองคำตลอดสัปดาห์ปรับตัวลดลง 21.7 เหรียญสหรัฐต่อออนซ์

ราคาทองคำในสัปดาห์นี้มีการปรับตัวลดลงโดยราคาทองคำ ณ.วันที่ 16 พฤศจิกายน 2555 อยู่ที่ระดับ 1,712.0 เหรียญสหรัฐต่อออนซ์ ลดลงจากราคาทองในช่วงต้นสัปดาห์ที่อยู่ที่ระดับ 1,733.7 เหรียญสหรัฐต่อออนซ์ โดยปรับตัวลดลง 21.7 เหรียญสหรัฐต่อออนซ์ ถือเป็นปรับตัวลดลงของราคาทองคำในระดับสูง หลังจากที่ราคาทองคำปรับตัวเพิ่มขึ้นไปมากในสัปดาห์ที่ผ่านมา

เศรษฐกิจโลกรอบสัปดาห์

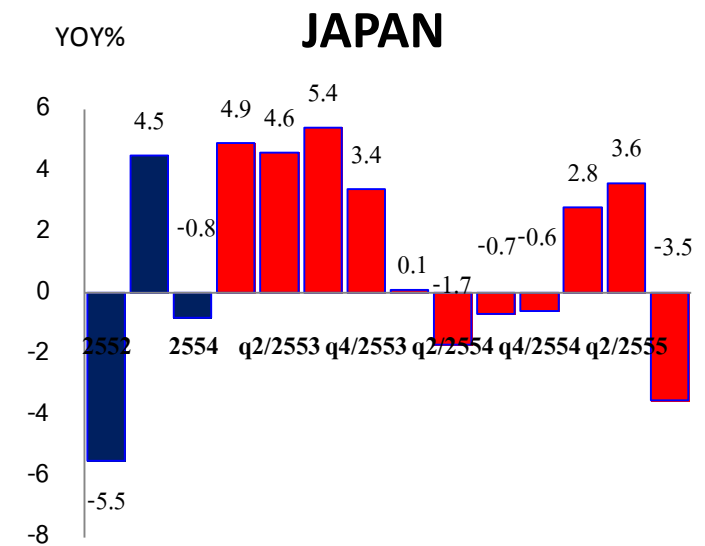
เศรษฐกิจญี่ปุ่น ไตรมาส 3 หดตัวร้อยละ 3.5

ญี่ปุ่นเปิดเผยตัวเลขผลิตภัณฑ์มวลรวมภายในประเทศ (GDP) ประจำไตรมาส 3 หดตัวร้อยละ 3.5 เมื่อเทียบกับปีที่ผ่านมา (YOY) และเป็นการลดลงครั้งแรกในนับตั้งแต่ปี 2554 ซึ่งการชะลอตัวของเศรษฐกิจไตรมาส 3 ของปีนี้ เกิดจากปัญหาทั้งปัจจัยภายในและภายนอกที่รุนแรง โดยเริ่มตั้งแต่ตัวเลขด้านการบริโภค การลงทุน การผลิต ตลอดจนปริมาณการส่งออกที่ปรับตัวลดลงอย่างต่อเนื่องซึ่งปัจจัยดังกล่าว ล้วนแต่เป็นปัจจัยลบที่ส่งผลต่อการขยายตัวทางเศรษฐกิจของประเทศ

โดยสาเหตุที่ทำให้การบริโภค การลงทุนและการผลิตภายในประเทศลดลงนั้น ส่วนหนึ่งอาจเกิดจากการเบิกจ่ายงบประมาณในการฟื้นฟูประเทศจากเหตุแผ่นดินไหวที่หมดลง การสิ้นสุดมาตรการกระตุ้นการบริโภคภายในประเทศ อย่างไรก็ตามโครงการอุดหนุนซื้อรถยนต์ประหยัดพลังงาน เป็นต้น

สำหรับด้านการส่งออกที่ปรับตัวลดลงนั้น เกิดจากปัญหาการแข็งค่าของเงินเยนที่เพิ่มขึ้นถึงร้อยละ 5 เมื่อเทียบกับค่าเงินสกุลสหรัฐ การชะลอตัวของเศรษฐกิจโลก และล่าสุดปัญหาข้อพิพาทกับจีน (ประเทศจีนถือได้ว่าเป็นตลาดส่งออกที่สำคัญของญี่ปุ่น) ล้วนแต่เป็นปัจจัยลบที่ทำให้ปริมาณการส่งออกลดลงส่งผลให้ดุลการค้าขาดดุลอย่างต่อเนื่อง โดยตัวเลขภาคการส่งออกในเดือนกันยายนลดลงร้อยละ 10.3 ซึ่งแย่ที่สุดในรอบ 30 ปี

อย่างไรก็ตามปัจจัยเสี่ยงต่อการขยายตัวของเศรษฐกิจญี่ปุ่นในอนาคต ยังคงเป็นปัญหาหนี้ของยุโรป ปัญหาการคลังของสหรัฐ fiscal cliff และราคาส่งออกสินค้าของญี่ปุ่นที่สูงขึ้นจากการแข็งค่าของเงินเยน



ที่มา : BOJ



ยอดค้าปลีกสหรัฐฯ เดือน ตุลาคม ลดลงร้อยละ 0.3

กระทรวงพาณิชย์สหรัฐฯ เผยยอดค้าปลีกของสหรัฐฯ เดือนตุลาคม ลดลงร้อยละ 0.3 การที่ยอดค้าปลีกลดลง เป็นผลมาจากการบริโภคภายในประเทศชะลอตัวลงในช่วงปลายเดือน เนื่องจากในช่วงเวลาดังกล่าว สหรัฐฯได้รับผลกระทบจากพายุเฮอริเคนแซนดี้ ประชาชนส่วนใหญ่จึงซื้อสินค้าเฉพาะที่จำเป็นต่อการดำรงชีวิต อย่างสินค้าจำพวกอาหารและเชื้อเพลิงเพื่อกักตุนไว้ใช้ในยามฉุกเฉิน เท่านั้น และลดการซื้อสินค้าฟุ่มเฟือยอื่น ๆ ที่ยังไม่มีความจำเป็นออกไปก่อน อีกทั้งร้านค้าบางแห่งได้ปิดกิจการลงเนื่องจากคาดว่าได้รับผลกระทบจากพายุ ส่งผลให้ประชาชนลดการจับจ่ายลงและหันไปเก็บเงินไว้เพื่อใช้ในยามฉุกเฉินหรือใช้ในการซ่อมแซมความเสียหายหลังจากพายุเฮอริเคนแซนดี้ผ่านพ้นไป โดยในเดือนพฤศจิกายนคาดว่าจะยอดขายปลีกจะปรับตัวดีขึ้น โดยเฉพาะกลุ่มวัสดุก่อสร้างที่น่าจะมีการจับจ่ายใช้สอยเพิ่มมากขึ้น

ยุโรปชุมนุมประท้วงมาตรการรัดเข็มขัด

คนงานในยุโรปจำนวน 23 ประเทศ อาทิ สเปน กรีซ โปรตุเกส อิตาลี เบลเยียม เยอรมนี ฝรั่งเศส และอังกฤษรวมตัวประท้วงหยุดงานตั้งแต่วันที่ 14 พฤศจิกายนที่ผ่านมาเพื่อต่อต้านมาตรการรัดเข็มขัดที่รัฐบาลแต่ละประเทศกำลังดำเนินการอยู่ ประกอบด้วย การปรับลดเงินเดือน ลดจำนวนพนักงาน สวัสดิการ และบำเหน็จบำนาญ พร้อมทั้ง การขึ้นภาษี เหตุประท้วงดังกล่าวส่งผลให้โรงเรียนและสถานประกอบการจำนวนมากต้องหยุดทำการ รวมถึงระบบขนส่งมวลชนทั้งรถโดยสาร รถไฟ และเที่ยวบินต่างๆ ยกเลิกการให้บริการ สำหรับการชุมนุมประท้วงในครั้งนี้สาเหตุเกิดจากวิกฤตหนี้สาธารณะที่ยืดเยื้อและเลวร้ายลงของยุโรป ทำให้รัฐบาลของประเทศต่างๆ ดำเนินมาตรการรัดเข็มขัดเพื่อหวังแก้ไขปัญหาที่เกิดขึ้น แต่อย่างไรก็ตามรัฐบาลของแต่ละประเทศในยุโรปควรจัดการกับปัญหาดังกล่าวอย่างเร่งด่วน เนื่องจากหากปล่อยให้การประท้วงดังกล่าวยืดเยื้อจะยิ่งทำให้เศรษฐกิจของยุโรปถดถอยมากขึ้น

สถานการณ์ราคาน้ำมัน

ราคาน้ำมันดิบดูไบสัปดาห์นี้ ยังคงมีความผันผวนจากการความกังวลกับการแก้ปัญหา Fiscal cliff ของสหรัฐฯ และการแก้ปัญหาหนี้สาธารณะในยุโรป โดยเฉพาะกรีซ สเปน และอิตาลี

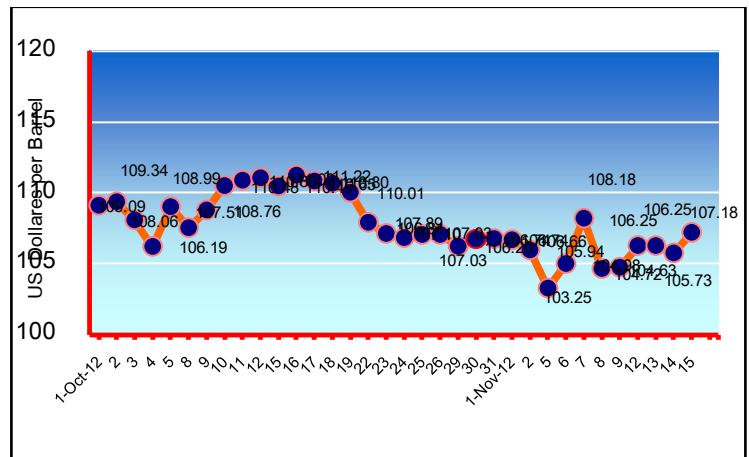
อย่างไรก็ตาม สถานการณ์ความไม่สงบในตะวันออกกลางและความขัดแย้งเรื่องโครงการนิวเคลียร์ของอิหร่านยังคงเป็นปัจจัยสำคัญที่ทำให้ราคาน้ำมันอยู่ในระดับสูง

ราคาน้ำมันดิบดูไบ ระหว่างวันที่ 12-16 พฤศจิกายน 2555

	12 Nov 2012	13 Nov 2012	14 Nov 2012	15 Nov 2012	16 Nov 2012	Average
Dubai (\$/bbl)	106.25	106.25	105.73	107.18	-	106.35

ที่มา: ไทยออยล์

ราคาน้ำมันดิบดูไบ



ที่มา: ไทยออยล์



ประเด็นที่น่าจับตามองในสัปดาห์นี้ (19-23 พฤศจิกายน 2555)

- ❖ ผลการเยือนของโอบามาในไทย พม่า และกัมพูชา
- ❖ ผลการประชุมผู้นำอาเซียนที่กัมพูชา
- ❖ ผลการประชุมของภาคเอกชนเรื่องค่าแรงสามร้อยบาท
- ❖ ผลการสัมมนาวิชาการของหอการค้าไทย
- ❖ ความคืบหน้าการชุมนุมทางการเมืองขององค์กรพิทักษ์สยาม
- ❖ ความคืบหน้าของงบประมาณและเรื่องการคลัง