



Weekly Review

ศูนย์พยากรณ์เศรษฐกิจและธุรกิจ

ปีที่ 1 ฉบับที่ 25 ประจำวันที่ 24 ธ.ค. 55

ช่วงวันที่ 17-21 ธ.ค. 55

- ความเชื่อมั่นภาคอุตสาหกรรม พ.ย. เพิ่มขึ้นครั้งแรกในรอบ 5 เดือน
- ยอดผลิตรถยนต์ พ.ย. สูงสุดในรอบ 51 ปี อานิสงค์มาตรการรถคันแรก
- พาณิชย์เผยเป้าส่งออกปี 56 อย่างเป็นทางการโตร้อยละ 8 - 9 มูลค่า 2.5 แสนล้านดอลลาร์สหรัฐฯ
- ศูนย์พยากรณ์เศรษฐกิจและธุรกิจ เผย 10 ธุรกิจดาวเด่นปี 56
- สศก. คาดจีดีพีภาคเกษตรปี 55 ขยายตัวร้อยละ 4
- สศก. รับส่งออกไทยเจอดัมพ์ จำนำข้าวราคารั่วแข่งไม่ไหว
- ไฟเขียวเรือพาณิชย์บุคคลธรรมดาเฮลดเงินได้ไม่เกินร้อยละ 35 สรรพสามิตรถเก๋ง-ปิกอัพราคาพุ่ง
- ผลการจัดเก็บรายได้รัฐบาลเดือนพฤศจิกายน 2555 และในช่วง 2 เดือนแรกของปีงบประมาณ 2556
- ส่งออกญี่ปุ่น พ.ย. ขาดดุล 6 เดือนติดต่อกัน
- เศรษฐกิจสหรัฐฯ ไตรมาส 3 ขยายตัวร้อยละ 3.1
- S&P ปรับเพิ่มอันดับความน่าเชื่อถือของกรีซมาอยู่ที่ระดับ B- แนวโน้มมีเสถียรภาพ
- World Bank ปรับเพิ่มตัวเลขเศรษฐกิจจีนในปี 2556 อยู่ที่ระดับร้อยละ 8.4

ภาวะเศรษฐกิจสำคัญในรอบสัปดาห์

ความเชื่อมั่นภาคอุตสาหกรรม พ.ย. เพิ่มขึ้นครั้งแรกในรอบ 5 เดือน

นายพูนศักดิ์ ชาติสุทธิผล ประธานสภาอุตสาหกรรมแห่งประเทศไทย (ส.อ.ท.) เปิดเผยผลสำรวจดัชนีความเชื่อมั่นภาคอุตสาหกรรมพฤศจิกายน 2555 ว่าค่าดัชนีอยู่ที่ 95.2 เพิ่มขึ้นจากระดับ 93.0 ในตุลาคม 2555 ซึ่งเป็นการปรับตัวเพิ่มขึ้นเป็นครั้งแรกในรอบ 5 เดือน โดยค่าดัชนีความเชื่อมั่นที่ปรับตัวเพิ่มขึ้นเป็นผลมาจากการปรับตัวเพิ่มขึ้นของค่าดัชนีความเชื่อมั่นในองค์ประกอบด้านยอดคำสั่งซื้อโดยรวม ยอดขายโดยรวม ปริมาณการผลิต ต้นทุนประกอบการ และผลประกอบการ แต่อย่างไรก็ตามค่าดัชนีความเชื่อมั่นยังอยู่ในระดับที่ต่ำกว่า 100 แสดงว่าความเชื่อมั่นของผู้ประกอบการอยู่ในระดับที่ไม่ดีนัก สำหรับดัชนีความเชื่อมั่นคาดการณ์ 3 เดือนข้างหน้า อยู่ที่ระดับ 99.6 ลดลงจากระดับ 101.8 ในเดือนตุลาคม โดยค่าดัชนีที่ลดลงเป็นผลมา

จากการปรับตัวลดลงของค่าดัชนีความเชื่อมั่นในองค์ประกอบด้านยอดคำสั่งซื้อโดยรวม ยอดขายโดยรวม ปริมาณการผลิต และผลประกอบการ

การปรับตัวเพิ่มขึ้นของค่าดัชนีความเชื่อมั่นภาคอุตสาหกรรมในเดือนพฤศจิกายน 2555 สอดคล้องกับการปรับตัวเพิ่มขึ้นของค่าดัชนีความเชื่อมั่นในด้านอื่นๆ ทั้งนี้เป็นผลมาจากสถานการณ์ด้านการบริโภคในประเทศที่ขยายตัวดีต่อเนื่อง รวมถึงเป็นช่วงใกล้เทศกาลคริสต์มาส และปีใหม่ สถานการณ์การบริโภคในประเทศน่าจะมีการเร่งตัวขึ้นจากการบริโภคที่เพิ่มขึ้นในช่วงเวลาดังกล่าว รวมถึงสถานการณ์ด้านการสั่งซื้อสินค้าจากต่างประเทศก็ปรับตัวดีขึ้นเช่นเดียวกัน ซึ่งสถานการณ์ดังกล่าวเป็นปัจจัยบวกต่อการปรับตัวของค่าดัชนีความเชื่อมั่นในระยะนี้ ในส่วนปัจจัยลบที่ส่งผลต่อความเชื่อมั่นของผู้ประกอบการ ได้แก่ สถานการณ์เศรษฐกิจโลก สถานการณ์



การเมืองในประเทศ ต้นทุนการผลิตที่ปรับตัวสูงขึ้นจากราคาวัตถุดิบ ราคาพลังงาน โดยเฉพาะอย่างยิ่งความกังวลต่อการปรับขึ้นค่าจ้างขั้นต่ำ 300 บาทต่อวันทั้งประเทศในวันที่ 1 มกราคม 2556 ซึ่งหน่วยงานภาครัฐที่เกี่ยวข้องควรที่จะมีการออกมาตรการรองรับผลกระทบดังกล่าวเพื่อลดผลกระทบที่จะเกิดแก่ผู้ประกอบการและสร้างเชื่อมั่นของผู้ประกอบการเพิ่มมากขึ้น

ยอดผลิตรถยนต์ พ.ย. สูงสุดในรอบ 51 ปี อาหิสงค์ มาตรการรถคันแรก

นายสุรพงษ์ โปสิฐพัฒน์พงษ์ โฆษกกลุ่มอุตสาหกรรมยานยนต์ สภาอุตสาหกรรมแห่งประเทศไทยเปิดเผยถึงยอดการผลิตรถยนต์เดือนพฤศจิกายนอยู่ที่ 256,581 คัน สูงสุดนับตั้งแต่มีการผลิตรถยนต์ในไทยในรอบ 51 ปี โดยเพิ่มขึ้นจากช่วงเดียวกันของปี 2554 ร้อยละ 982.85 อันเป็นผลมาจากการผลิตรถยนต์ในช่วงปลายปี 2554 ได้รับผลกระทบจากสถานการณ์น้ำท่วมใหญ่ และเมื่อรวมยอดการผลิต 11 เดือนของปี 2555 สามารถผลิตรถยนต์ได้ทั้งสิ้น 2.23 ล้านคัน เพิ่มขึ้น ร้อยละ 64.34 จากช่วงเดียวกันของปีที่ผ่านมา และประเมินว่าตลอดทั้งปี 2555 ยอดผลิตรถยนต์จะอยู่ที่ 2.45 ล้านคัน จากเป้าหมาย 2.2 ล้านคัน ส่วนปี 2556 คาดว่ายอดผลิตรถยนต์จะอยู่ที่ 2.5 ล้านคัน และเพิ่มเป็น 3 ล้านคันในปี 2560 ซึ่งจะทำให้ไทยติด 1 ใน 10 อันดับ ประเทศที่ผลิตรถยนต์ได้มากที่สุดในโลก

ขณะที่ยอดการผลิตรถยนต์เพื่อการส่งออกในเดือนพฤศจิกายนอยู่ที่ 94,813 คัน เพิ่มขึ้นจากช่วงเดียวกันของปี 2554 ร้อยละ 806.26 เมื่อรวม 11 เดือนผลิตเพื่อส่งออกแล้ว 941,351 คัน เพิ่มขึ้นร้อยละ 36.52 ส่วนการผลิตเพื่อการจำหน่ายในประเทศเดือนพฤศจิกายนผลิตได้ 161,768 คัน เพิ่มขึ้นร้อยละ 1,122.46 รวม 11 เดือน ผลิตได้ 1,291,013 คัน เพิ่มขึ้นร้อยละ 93.02

การปรับตัวเพิ่มขึ้นของปริมาณการผลิต และการส่งออกในอุตสาหกรรมยานยนต์ในระยะนี้ที่ปรับตัวเพิ่มขึ้นมากส่วนหนึ่งเป็นผลจากปัจจัยฐานต่ำในปีที่ผ่านมาที่เกิดสถานการณ์น้ำท่วมใหญ่ในประเทศไทยและสร้างความเสียหายต่อภาคอุตสาหกรรม โดยเฉพาะอย่างยิ่งอุตสาหกรรมยานยนต์อย่างมหาศาล นอกจากนี้หากพิจารณาตัวเลขการส่งออกรถยนต์ และผลิตเพื่อจำหน่ายในประเทศในช่วง 11 เดือนแรกของปี 2555 แสดงให้เห็นว่าการขยายตัวของปริมาณการผลิตในอุตสาหกรรมยานยนต์

เป็นการขยายตัวเพื่อรองรับความต้องการบริโภครถยนต์ในประเทศที่ขยายตัวผ่านมาตรการในการคืนภาษีรถยนต์คันแรกเป็นหลัก แต่อย่างไรก็ตามการส่งออกรถยนต์ในช่วง 11 เดือนแรกของปีนี้ก็ยังขยายตัวในระดับที่ดีจากความต้องการจากต่างประเทศที่มีเข้ามาอย่างต่อเนื่อง ซึ่งจากตัวเลขการขยายตัวทั้งด้านการผลิตและการส่งออกในอุตสาหกรรมยานยนต์ในปี 2555 ที่ขยายตัวในระดับสูงดังกล่าว ถือเป็นเรื่องที่ทำนายของหน่วยงานที่เกี่ยวข้องเกี่ยวกับยอดผลิตรถยนต์ในปี 2556 ว่าจะยังสามารถขยายตัวในระดับที่ดีต่อเนื่องหรือไม่ภายหลังจากมาตรการในการคืนภาษีรถยนต์คันแรกสิ้นสุดลง

พาณิชย์เผยเป้าส่งออกปี 56 อย่างเป็นทางการโตร้อยละ 8-9 มูลค่า 2.5 แสนล้านดอลลาร์สหรัฐ

นายบุญทรง เตริยาภิรมย์ รัฐมนตรีว่าการกระทรวงพาณิชย์ เปิดเผยถึงเป้าหมายการส่งออกของไทยในปี 2556 อย่างเป็นทางการขยายตัวร้อยละ 8-9 โดยมีมูลค่าการส่งออกอยู่ที่ 2.5 แสนล้านดอลลาร์สหรัฐ การส่งออกของไทยในปีหน้าจะมุ่งเน้นไปยังตลาดอาเซียนและเอเชียมากขึ้น โดยเฉพาะอินเดียและจีน เนื่องจากเป็นตลาดที่ยังมีกำลังซื้อสูง ในขณะที่มีตลาดใหม่ที่น่าสนใจ คือ แอฟริกาใต้และตะวันออกกลาง ส่วนตลาดหลักเดิมอย่างสหภาพยุโรปและสหรัฐฯ อาจจะยังไม่ฟื้นตัวเร็วนักสำหรับยอดส่งออกในปี 2555 คาดว่าจะขยายตัวร้อยละ 4.17 เมื่อเทียบปีก่อน โดยมีมูลค่า 2.31 แสนล้านดอลลาร์สหรัฐ โดยคาดว่า การส่งออกในเดือนพฤศจิกายนและธันวาคม 2555 จะมีมูลค่าเฉลี่ยเดือนละ 2 หมื่นล้านดอลลาร์สหรัฐ

การปรับตัวเพิ่มขึ้นของมูลค่าการส่งออกของไทยในปี 2556 น่าจะได้รับปัจจัยสนับสนุนหลักจากเศรษฐกิจโลกที่เริ่มฟื้นตัวดีขึ้นหลังจากที่เผชิญภาวะหดตัวในปี 2555 โดยเฉพาะอย่างยิ่งเศรษฐกิจสหรัฐที่มีสัญญาณการฟื้นตัวได้ต่อเนื่อง ทั้งภาคอสังหาริมทรัพย์และภาคการผลิต ส่งผลให้คาดว่าความต้องการต่อสินค้าส่งออกของไทยในปี 2556 น่าจะปรับตัวดีขึ้นจากปี 2555 โดยสิ่งที่จะต้องจับตามองในปี 2556 นอกเหนือจากสถานการณ์เศรษฐกิจโลกแล้ว ยังต้องจับตามองการใช้นโยบายของรัฐ โดยเฉพาะอย่างยิ่งกีดกันการปรับขึ้นค่าแรงขั้นต่ำเป็น 300 บาททั่วประเทศ ซึ่งอาจกระทบต่อต้นทุน และความสามารถในการแข่งขันของผู้ประกอบการการได้ ทั้งนี้ในส่วนของคุณยพยากรณ์เศรษฐกิจและธุรกิจคาดว่ามูลค่าการส่งออกสินค้าในปี



56 จะขยายตัวได้ร้อยละ 7.4 (ประมาณการเดือนพฤศจิกายน 2555)

ศูนย์พยากรณ์เศรษฐกิจและธุรกิจ เผย 10 ธุรกิจดาวเด่นปี 56

ผศ.ดร.ธนวรรธน์ พลวิชัย รองอธิการบดีฝ่ายวิจัย และผู้อำนวยการศูนย์พยากรณ์เศรษฐกิจและธุรกิจ มหาวิทยาลัยหอการค้าไทย เปิดเผยผลการวิเคราะห์ 10 อันดับธุรกิจเด่นในปี 2556 พบว่าอันดับ 1 ได้แก่ ธุรกิจทางการแพทย์และความงาม ได้คะแนน 91.4 เต็ม 100, อันดับ 2 ธุรกิจด้านเทคโนโลยีสื่อสาร 89.2 คะแนน, อันดับ 3 ธุรกิจด้านสื่อโทรทัศน์ 88.2 คะแนน, อันดับ 4 ธุรกิจสถานีบริการและจำหน่ายน้ำมัน แก๊ส NGV และ LPG ที่ 88.0 คะแนน, อันดับ 5 ธุรกิจพลังงานและพลังงานทดแทน 87.4 คะแนน, อันดับ 6 คือ ธุรกิจด้านอาหาร 87.2 คะแนน, อันดับ 7 ธุรกิจเครื่องดื่มแอลกอฮอล์และบุหรี่ยุคใหม่ 87.0 คะแนน, อันดับ 8 ธุรกิจอิเล็กทรอนิกส์ และธุรกิจด้านการศึกษา มีคะแนนเท่ากันที่ 86.4 คะแนน, อันดับ 9 สถาบันการเงิน และธุรกิจก่อสร้างและวัสดุก่อสร้าง มีคะแนนเท่ากันที่ 86.2 คะแนน ส่วนอันดับที่ 10 ธุรกิจอสังหาริมทรัพย์ และธุรกิจด้านโลจิสติกส์ มีคะแนนเท่ากันที่ 85.2 คะแนน ขณะที่ธุรกิจดาวรุ่งปี 2556 ส่วนใหญ่จะเป็นธุรกิจที่ใช้แรงงานเป็นหลัก โดยธุรกิจที่ได้รับผลกระทบมากที่สุดอันดับ 1 ธุรกิจอุตสาหกรรมฟอยล์ 18.6 คะแนน, อันดับ 2 ธุรกิจผลิตรองเท้า 20.2 คะแนน, อันดับ 3 ธุรกิจเสื้อผ้าเครื่องแต่งกาย 21 คะแนน, อันดับ 4 ธุรกิจเกี่ยวกับเครื่องหนัง 21.1 คะแนน, อันดับ 5 ผักผลไม้อบแห้ง 21.2 คะแนน, อันดับ 6 สิ่งทอผ้าฝ้าย 21.5 คะแนน, อันดับ 7 ธุรกิจด้านหัตถกรรม 22.2 คะแนน, อันดับ 8 ร้านโชห่วย 23.8 คะแนน, อันดับ 9 ธุรกิจโฮมสเตย์ 24.1 คะแนน และอันดับ 10 ธุรกิจของเด็กเล่น 24.3 คะแนน

จากระดับคะแนนของธุรกิจเด่นข้างต้นธุรกิจทางการแพทย์และความงามเป็นธุรกิจเด่นอันดับหนึ่งต่อเนื่องเป็นปีที่ 3 เนื่องจากกระแสการให้ความสำคัญกับการรักษาสุขภาพ และการดูแลสุขภาพที่มากขึ้น รวมทั้งการบริการทางการแพทย์ของไทยมีคุณภาพดี และราคาไม่แพง ประกอบกับเศรษฐกิจในปีหน้า มีแนวโน้มที่ดีขึ้น ประชาชนมีรายได้ดีขึ้นทำให้หันมาดูแลสุขภาพกันมากขึ้น ในส่วนของธุรกิจดาวรุ่งส่วนใหญ่เป็นธุรกิจที่ใช้แรงงานมาก จึงได้รับผลกระทบจากการขึ้นค่าแรงขั้นต่ำ 300

บาททั่วประเทศ โดยคาดว่าจะมีธุรกิจประมาณ 2 แขนงราย ที่ต้องปรับตัวและรวมมาตรการช่วยเหลือจากรัฐบาล

สศก. คาดจีดีพีภาคเกษตรปี 55 ขยายตัวร้อยละ 4

รัฐมนตรีว่าการกระทรวงเกษตรและสหกรณ์ เปิดเผยถึงการประมาณการอัตราการเติบโตของภาคเกษตรโดยสำนักงานเศรษฐกิจการเกษตร ซึ่งพบว่าในปี 2555 ขยายตัวประมาณร้อยละ 4.0 เมื่อเทียบกับปีที่ผ่านมา เนื่องจากการผลิตสินค้าเกษตรโดยทั่วไปกลับเข้าสู่ภาวะปกติภายหลังสถานการณ์น้ำท่วมใหญ่ปลายปี 2554 ประกอบกับสภาพดินฟ้าอากาศที่เอื้ออำนวย โดยสาขาที่ขยายตัวเพิ่มขึ้นคือสาขาพืช ในปี 2555 ขยายตัวร้อยละ 5.5 เมื่อเทียบกับปี 2554 แม้ว่าในช่วงปีนี้จะมียูทากภัยแล้ง ฝนทิ้งช่วง และอุทกภัยเกิดขึ้นในบางพื้นที่ แต่ไม่ได้สร้างความเสียหายกับภาคเกษตรมากนัก โดยผลผลิตพืชสำคัญที่เพิ่มขึ้นได้แก่ ข้าวนาปี ข้าวนาปรัง มันสำปะหลัง ยางพารา และปาล์มน้ำมัน รวมถึงผลไม้ ซึ่งเป็นผลมาจากสภาพภูมิอากาศเอื้ออำนวย รวมทั้งการดูแลเอาใจใส่ที่ดีของเกษตรกร สำหรับผลผลิตข้าวเพิ่มขึ้นจากแรงจูงใจด้านราคา ทำให้เกษตรกรขยายพื้นที่ปลูกเพิ่มขึ้น ส่วนราคาสินค้าพืชที่เพิ่มขึ้น ได้แก่ ข้าว ข้าวโพดเลี้ยงสัตว์ อ้อยโรงงาน โดยราคาข้าวเป็นไปตามมาตรการยกระดับราคาภายในประเทศ ส่วนข้าวโพดเลี้ยงสัตว์ อยู่ในช่วงที่มีความต้องการใช้เพื่อเป็นวัตถุดิบอาหารสัตว์เพิ่มขึ้น และอ้อยโรงงานเป็นไปตามความต้องการและราคาในตลาดโลก ด้านเลขาราชการสำนักงานเศรษฐกิจการเกษตร (สศก.) กล่าวถึงแนวโน้มเศรษฐกิจการเกษตรปี 2556 ว่า จะขยายตัวอยู่ในช่วงร้อยละ 3.5-4.5 โดยสาขาพืชจะขยายตัวเพิ่มขึ้นอยู่ในช่วงร้อยละ 4.0-5.0 หากสภาพอากาศเอื้ออำนวย โดยเฉพาะยางพารา และปาล์มน้ำมัน ที่มีเนื้อที่กรีดยางเพิ่มขึ้น ในขณะที่ปาล์มน้ำมันที่ขยายการปลูกเริ่มให้ผลผลิต ส่วนไม้ผลอื่นๆ ก็ให้ผลเพิ่มขึ้น ด้านราคาพืชที่เกษตรกรขายได้ ราคาผลผลิตพืชมีแนวโน้มใกล้เคียงกับปีที่ผ่านมา ส่วนการส่งออกขึ้นอยู่กับความผันผวนของเศรษฐกิจโลก

ซึ่งจะเห็นได้ว่าการที่ภาคการเกษตรมีแนวโน้มขยายตัวต่อเนื่อง ส่วนหนึ่งเป็นผลมาจากได้รับปัจจัยบวกจากนโยบายภาครัฐ โดยเฉพาะนโยบายรับจำนำข้าวและมันสำปะหลัง ส่งผลให้ราคาสินค้าเกษตรปรับตัวสูงขึ้นและจูงใจให้เกษตรกรขยายพื้นที่เพาะปลูกมากขึ้น แต่อย่างไรก็ตามหากสภาพภูมิอากาศมีความแปรปรวนก็อาจส่งผลทำให้ผลผลิตลดลงได้เช่นกัน



สศก. รับส่งออกไทยเจดัมพ์ จำนำข้าวราคาแล้วแข่งไม่ไหว

เลขาธิการสำนักงานเศรษฐกิจการเกษตร (สศก.) เปิดเผยรายงานราคาส่งออกข้าวไทยในปี 2556 ว่า ราคาส่งออกข้าวไทยสูงกว่าผู้ส่งออกข้าวที่สำคัญรายอื่นๆ ก่อนข้างมาก ส่วนหนึ่งเป็นผลมาจากนโยบายจำนำข้าวที่กำหนดราคารับจำนำสูงกว่าตลาด ทำให้ราคาส่งออกปรับตัวสูงตามไปด้วย ส่งผลให้ไทยไม่สามารถแข่งขันส่งออกข้าวในตลาดโลกได้ นอกจากนี้ยังต้องเผชิญกับการแข่งขันที่รุนแรงจากประเทศคู่แข่ง เช่น อินเดียขายในราคาต่ำ และเวียดนามที่ได้ปรับลดราคาส่งออกข้าวให้ต่ำลงเพื่อให้สามารถแข่งขันกับอินเดียและปากีสถานได้ ส่วนแนวโน้มราคานั้นคาดว่าจะสูงใกล้เคียงกับปี 2555 เนื่องจากความต้องการข้าวของโลกยังมีมาก ประกอบกับนโยบายของภาครัฐที่กำหนดราคารับจำนำในราคาสูงนำตลาด ส่วนการส่งออกข้าวปี 2556 คาดว่าจะส่งออกประมาณ 8.0-8.5 ล้านตันข้าวสาร เพิ่มขึ้นจากปี 2555 ประมาณร้อยละ 23.08 เนื่องจากรัฐบาลสนับสนุนขยายตลาดส่งออกไปยังตลาดใหม่ๆ เช่น ประเทศในภูมิภาคแอฟริกา อเมริกาใต้ ตะวันออกกลาง รวมทั้งเร่งผลักดันการขยายข้าวแบบรัฐต่อรัฐอย่างต่อเนื่อง

อย่างไรก็ตามจากการที่รัฐบาลยังคงดำเนินนโยบายรับจำนำ โดยมีเจตนาเพื่อช่วยเหลือเกษตรกรให้มีรายได้เพิ่มนับว่าเป็นประโยชน์ต่อเกษตรกร แต่การที่ต้องระบายสต็อกข้าวที่รับจำนำไว้ ขณะที่ผลผลิตข้าวรอบใหม่ออกสู่ตลาดนั้น อาจส่งผลให้ราคาข้าวในตลาดโลกปรับตัวลดลง ซึ่งหน่วยงานที่เกี่ยวข้องควรตระหนักให้ความสำคัญถึงผลกระทบที่มาจาก การดำเนินนโยบายดังกล่าวและหามาตรการรองรับผลกระทบดังกล่าวในระยะยาวเพิ่มมากขึ้น

ไฟเขียวรื้อภาษีบุคคลธรรมดาเสลดเงินได้ไม่เกินร้อยละ 35 สรรพสามิตรถเก๋ง-ปิกอัพราคาพุ่ง

นายกิตติรัตน์ ณ ระนอง รองนายกรัฐมนตรีและรัฐมนตรีว่าการกระทรวงการคลัง กล่าวในที่ประชุมคณะรัฐมนตรี มีมติเห็นชอบมาตรการปรับโครงสร้างภาษีสำคัญ 4 รายการ ได้แก่

1. การปรับโครงสร้างภาษีเงินได้บุคคลธรรมดา เป็นการปรับปรุงบัญชีอัตราภาษีเงินได้บุคคลธรรมดาสำหรับการคำนวณเงินได้สุทธิ จากเดิม 5 ชั้นอัตรา เป็น 7 ชั้นอัตรา และอัตราภาษีสูงสุดจากร้อยละ 37 เหลือร้อยละ 35 ซึ่งส่งผลให้ผู้เสีย

ภาษีมีภาระภาษีลดลงจากเดิม ซึ่งมีผลบังคับใช้ในปีงบประมาณ 2556 ที่จะยื่นรายการในปี 2557 และคาดว่าภาครัฐสูญเสียรายได้ในปีงบประมาณ 2556 ประมาณ 2.5 หมื่นล้านบาท ซึ่งการปรับปรุงโครงสร้างภาษีเงินได้บุคคลธรรมดาเพื่อสร้างความเป็นธรรมแก่ผู้มีรายได้ทุกระดับ รวมทั้งยังเป็นการขยายฐานให้ผู้มีรายได้น้อยจาก 1.5 แสนบาทเป็น 3 แสนบาท โดยจะทำให้ประชาชนเหลือเม็ดเงินในมือมาใช้จ่ายในระบบมากขึ้น และจะช่วยกระตุ้นการบริโภค ซึ่งส่งผลดีกับเศรษฐกิจโดยรวมในระยะยาว

นอกจากนี้ยังมีมติเห็นชอบให้มีการเก็บภาษีคณะบุคคลจากเดิมเก็บร้อยละ 10 ของรายได้ก่อนหักรายจ่าย เป็นร้อยละ 20 ของรายได้ก่อนหักรายจ่าย ซึ่งช่วยป้องกันการหลีกเลี่ยงภาษี เนื่องจากกฎหมายปัจจุบันกำหนดให้ห้างหุ้นส่วนสามัญที่ไม่ใช่นิติบุคคล¹ หรือคณะบุคคลที่ไม่ใช่นิติบุคคล² เป็นหน่วยภาษีเงินได้บุคคลธรรมดา ซึ่งเป็นการเปิดช่องให้มีการใช้ประโยชน์จากการจัดตั้งห้างหุ้นส่วนสามัญหรือคณะบุคคลที่ไม่ใช่นิติบุคคล ในการเลี่ยงภาษี

2. มาตรการภาษีเพื่อส่งเสริมความเสมอภาคในการยื่นรายการและเสียภาษีเงินได้บุคคลธรรมดาของสามี-ภรรยา โดยให้ภรรยาสามารถยื่นรายการเสียภาษีต่างห่างจากสามีได้ สำหรับเงินได้พึงประเมิน 40 (1) และอนุญาตให้คู่สมรสหักค่าใช้จ่ายบุตรได้เท่ากัน โดยให้มีผลบังคับใช้ตั้งแต่ปีภาษี 2555 ที่จะยื่นในปี 2556 คาดว่าจะทำให้ภาครัฐสูญเสียรายได้ปีงบประมาณ 2556 ประมาณ 7,000 ล้านบาท

3. การปรับโครงสร้างภาษีสรรพสามิตรถยนต์ กำหนดให้ปรับปรุงการคำนวณการเก็บภาษีจากปริมาณความจุกระบอกสูบที่คิดเป็นซีซี เป็นการคำนวณตามอัตราการผลิตก๊าซคาร์บอนไดออกไซด์ (CO₂) ตามมาตรฐานยุโรปเพื่อให้เหมาะสมและเป็นธรรมกับรถยนต์ทุกประเภท และสอดคล้องกับแผนพัฒนาพลังงานทดแทนของรัฐบาลโดยคำนึงถึงการใช้พลังงานอย่างมีประสิทธิภาพและเป็นมิตรกับสิ่งแวดล้อม รวมทั้ง

¹ ห้างหุ้นส่วนสามัญไม่ใช่นิติบุคคล หมายถึง ห้างหุ้นส่วนสามัญที่ตั้งขึ้นตามกฎหมายไทย หรือตั้งขึ้นตามกฎหมายของต่างประเทศ และรวมถึงห้างหุ้นส่วนสามัญที่อธิบดีกำหนด โดยอนุมติรัฐมนตรี
² คณะบุคคลที่ไม่ใช่นิติบุคคล หมายถึง บุคคลตั้งแต่สองคนขึ้นไปตกลงกระทำการที่ไม่มีวัตถุประสงค์จะแบ่งกำไร



สอดคล้องกับทิศทางการพัฒนาอุตสาหกรรมยานยนต์ของโลก โดยมีผลบังคับวันที่ 1 มกราคม 2559 เพื่อให้ผู้ประกอบการมีเวลาปรับตัว ซึ่งคาดว่าจะทำให้ภาครัฐมีรายได้เพิ่มขึ้น 25,639 ล้านบาท นอกจากนี้ผู้ประกอบการอุตสาหกรรมรถยนต์และผู้นำเข้าจะต้องติดป้ายแสดงการประหยัดพลังงานและปริมาณการปล่อย CO₂ รวมทั้งให้กระทรวงคมนาคมศึกษาแนวทางการปรับโครงสร้างภาษีรถยนต์ประจำปี เพื่อให้สอดคล้องกับภาษีสรรพสามิตรถยนต์ต่อไป

4. การปรับโครงสร้างภาษีสรรพสามิตรถจักรยานยนต์ โดยการเปลี่ยนจากการจัดเก็บตามชนิดเครื่องยนต์ คือ 2 จังหวะ และ 4 จังหวะ มาเป็นการเก็บภาษีตามปริมาตรความจุระบอกระบบรถจักรยานยนต์ที่คิดเป็นลูกบาศก์เซนติเมตร (ซีซี) แทน โดยมีผลบังคับวันที่ 19 ธันวาคม 2555 เป็นต้นไป ซึ่งการปรับอัตราใหม่ครั้งนี้จะไม่ส่งผลกระทบต่อรถจักรยานยนต์ที่ประชาชนโดยทั่วไป เพราะร้อยละ 99 ของรถจักรยานยนต์ที่ประชาชนนิยมซื้อเป็นรถจักรยานยนต์ที่มีปริมาณความจุระบอกระบบไม่เกิน 150 ซีซี และคาดว่าจะทำให้ภาครัฐมีรายได้เพิ่มขึ้นปีละ 157 ล้านบาท จากรถจักรยานยนต์ที่มีซีซีสูงและมีราคาแพงประเภทบิ๊กไบค์

จากการปรับโครงสร้างภาษีดังกล่าวในส่วนของการปรับโครงสร้างภาษีเงินได้บุคคลธรรมดาแม้ว่าจะถูกมองว่าประโยชน์ตกกับกลุ่มผู้มีรายได้ปานกลางถึงรายได้สูงมากกว่าผู้มีรายได้น้อย แต่ก็ถือเป็นการขยายฐานภาษีของผู้มีรายได้น้อยให้มีกำลังในการบริโภคมากขึ้น ซึ่งนำมาสู่ภาษีมูลค่าเพิ่มที่เพิ่มขึ้น ในขณะที่การปรับภาษีสรรพสามิตรถยนต์ หลายฝ่ายมีความเห็นว่าเป็นการเพิ่มภาระแก่ผู้ประกอบการให้มีต้นทุนที่สูงขึ้น ซึ่งผู้ประกอบการทุกรายก็คงเผชิญหน้ากับสถานการณ์ดังกล่าว ซึ่งผลลัพธ์สุดท้ายก็คงตกไปสู่ผู้บริโภคที่จะต้องเป็นผู้รับภาระภาษีดังกล่าวโดยจะต้องซื้อรถในราคาที่สูงขึ้นนั่นเอง อย่างไรก็ตามจากการปรับโครงสร้างภาษีของภาครัฐดังกล่าวสะท้อนให้เห็นถึงความพยายามในการสร้างความเป็นธรรมให้เกิดขึ้นกับทุกภาคส่วน รวมทั้งการดึงให้ผู้ที่มีหน้าที่ต้องเสียภาษีเข้ามาในระบบมากขึ้น ตลอดจนการปรับปรุงให้เข้ากับสถานการณ์การในปัจจุบันเพิ่มมากขึ้น กล่าวคือ ทั้งผู้ผลิตและผู้บริโภคที่เป็นผู้มีเงินได้ซึ่งมี

หน้าที่ในการเสียภาษีเงินได้บุคคลธรรมดา ภาษีเงินได้นิติบุคคล ภาษีเงินได้คณะบุคคลซึ่งถือเป็นภาษีทางตรง ในขณะที่เดียวกันก็ต้องมีภาระในการเสียภาษีจากการผลิต การบริโภคอุปโภคสินค้าและบริการต่างๆ ซึ่งถือเป็นภาษีทางอ้อม ดังนั้นภาครัฐจึงสร้างความเป็นธรรมและรักษาความสมดุลเพื่อให้การจัดเก็บภาษีเป็นไปอย่างมีประสิทธิภาพเพิ่มมากขึ้น

ผลการจัดเก็บรายได้รัฐบาลเดือนพฤศจิกายน 2555 และในช่วง 2 เดือนแรกของปีงบประมาณ 2556

นายสมชัย สัจจพงษ์ ผู้อำนวยการสำนักงานเศรษฐกิจการคลัง แถลงว่าการจัดเก็บรายได้ของรัฐบาลในเดือนพฤศจิกายน จัดเก็บได้ 174,372 ล้านบาท สูงกว่าประมาณการ 23,062 ล้านบาท หรือร้อยละ 15.2 โดยภาษีมูลค่าเพิ่มและภาษีสรรพสามิตรถยนต์จัดเก็บได้สูงกว่าประมาณการร้อยละ 58.3 และ 10.2 ตามลำดับ เป็นผลจากการบริโภคภายในประเทศที่ขยายตัวต่อเนื่อง และคืนภาษีรถยนต์คันแรก นอกจากนี้รายได้จากส่วนราชการอื่นและรัฐวิสาหกิจสูงกว่าประมาณการ 4,096 และ 1,846 ล้านบาท ตามลำดับ เนื่องจากสำนักงานคณะกรรมการกิจการกระจายเสียง กิจการโทรทัศน์ และกิจการโทรคมนาคมแห่งชาตินาส่งค่าใบอนุญาตกิจการโทรคมนาคมที่เหลื่อมมาจากปีที่แล้วจำนวน 1,655 ล้านบาท และ บม.กสท โทรคมนาคมนาส่งรายได้จำนวน 1,954 ล้านบาท จากที่ประมาณการว่าจะนาส่งในเดือนพฤษภาคม 2556 ส่งผลให้รายได้สุทธิในช่วง 2 เดือนแรกของปีงบประมาณ 2556 (ตุลาคม-พฤศจิกายน 2555) รัฐบาลจัดเก็บรายได้สุทธิ 321,222 ล้านบาท สูงกว่าเป้าหมาย 25,193 ล้านบาท เป็นผลจากการจัดเก็บรายได้ของกรมจัดเก็บภาษีทั้ง 3 กรม ที่สูงกว่าประมาณการ 32,457 ล้านบาท แต่การคืนภาษีของกรมสรรพากรสูงกว่าประมาณการ 8,350 ล้านบาท ทั้งนี้ หากเปรียบเทียบผลการจัดเก็บรายภาษีในช่วง 2 เดือนแรกของปีงบประมาณ 2556 กับช่วงเดียวกันของปีที่แล้วพบว่าส่วนมากมีอัตราเพิ่มสูงขึ้นมาก เนื่องจากการจัดเก็บภาษีเมื่อปีก่อนได้รับผลกระทบจากอุทกภัย แต่อย่างไรก็ตามจากภาวะเศรษฐกิจภายในประเทศที่ขยายตัวอย่างต่อเนื่อง รวมถึงแนวโน้มเศรษฐกิจโลกที่เริ่มส่งสัญญาณที่ดีขึ้นจึงคาดว่าในปีงบประมาณ 2556 รัฐบาลจะสามารถจัดเก็บรายได้ตามเป้าที่ 2.1 ล้านล้านบาท โดยมีผลการจัดเก็บรายได้ตามหน่วยงาน ดังนี้



1. กรมสรรพากร จัดเก็บรายได้รวม 228.4 พันล้านบาท สูงกว่าปีที่ผ่านร้อยละ 8.6 เนื่องจากการขยายตัวของการบริโภคและการนำเข้าส่งผลให้จัดเก็บภาษีมูลค่าเพิ่มได้ที่ 120.1 พันล้านบาท ซึ่งสูงกว่าปีที่ผ่านมาร้อยละ 28.5 และฐานเงินฝากประจำขยายตัวอย่างต่อเนื่องตั้งแต่ไตรมาสแรกของปี 2555 ส่งผลให้จัดเก็บภาษีเงินได้บุคคลธรรมดาธรรมดาได้เพิ่มขึ้นร้อยละ 19.2 ตามลำดับ

2. กรมสรรพสามิต จัดเก็บรายได้รวม 78.9 พันล้านบาท สูงกว่าเป้าหมายและสูงกว่าปีที่ผ่านมาร้อยละ 20.0 และ 50.5 ตามลำดับ เนื่องจากการนโยบายรถยนต์ใหม่คันแรกส่งผลให้จัดเก็บภาษียนต์ได้สูงกว่าเป้าหมายและสูงกว่าปีที่ผ่านมาร้อยละ 51.7 และ 165.2 ตามลำดับ การปรับเพิ่มอัตราภาษีสุราส่งผลให้การจัดเก็บภาษีเบียร์ได้สูงกว่าประมาณการและสูงกว่าปีที่ผ่านมาร้อยละ 25.5 และ 37.7 ตามลำดับ การปรับเพิ่มอัตราภาษียาสูบส่งผลให้การจัดเก็บภาษียาสูบได้สูงกว่าประมาณการและสูงกว่าปีที่ผ่านมาร้อยละ 24.9 และ 3.6 ตามลำดับ แม้ว่าจะสามารถจัดเก็บภาษีน้ำมันได้ต่ำกว่าประมาณการที่ร้อยละ 20.3 แต่ก็สูงกว่าปีที่แล้วร้อยละ 5.9 ร้อยละ จากปริมาณการใช้ น้ำมันเบนซินและแก๊สโซฮอล์ขยายตัวน้อยกว่าที่ประมาณการไว้

3. กรมศุลกากร จัดเก็บรายได้รวม 21.4 พันล้านบาท สูงกว่าเป้าหมายและสูงกว่าปีที่ผ่านมาร้อยละ 6.1 และ 26.5 ตามลำดับ เนื่องจากการขยายตัวของการนำเข้าสินค้าในหมวดรถยนต์และส่วนประกอบที่ขยายตัวสูงในระดับสูง จึงสามารถจัดเก็บอากรขาเข้าได้สูงกว่าเป้าหมายและสูงกว่าปีที่ผ่านมาร้อยละ 5.5 และ 25.9 ตามลำดับ

4. รัฐวิสาหกิจ นำส่งรายได้รวม 18.3 พันล้านบาท ต่ำกว่าเป้าหมายและต่ำกว่าปีที่ผ่านมาร้อยละ 19.0 และ 43.6 ตามลำดับ

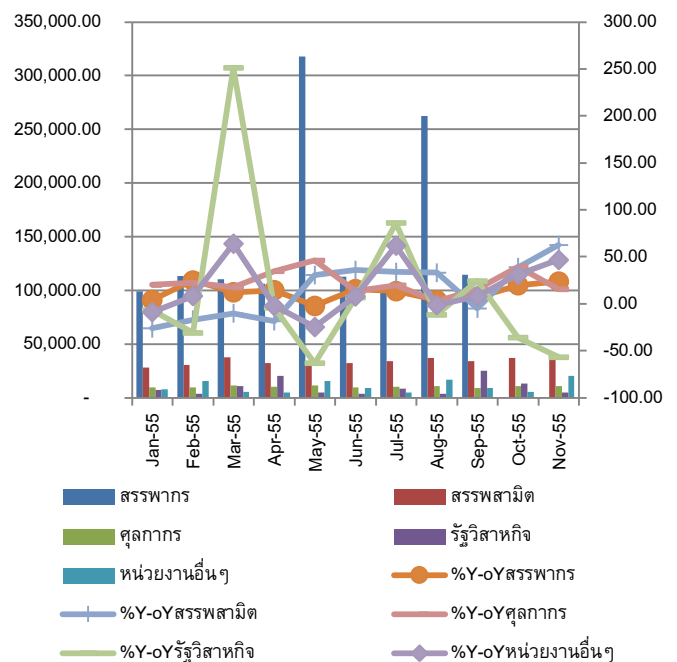
5. หน่วยงานอื่น จัดเก็บรายได้รวม 26.3 พันล้านบาท สูงกว่าเป้าหมายและสูงกว่าปีที่ผ่านมาร้อยละ 30.6 และ 43.5 ตามลำดับ เนื่องจาก (1) รายได้จากสัมปทานจากมูลค่าการขยายปิโตรเลียมที่สูงขึ้น และ (2) การจัดเก็บรายได้จากการจ่ายแลกเหรียญกษาปณ์เหลือมาจากปีที่แล้ว

จากข้อมูลการจัดเก็บรายได้ของรัฐบาลที่สูงกว่าเป้าหมาย สะท้อนให้ถึงแนวโน้มการขยายตัวทางเศรษฐกิจของประเทศอย่างต่อเนื่องจากการบริโภคและการลงทุน

ภายในประเทศ จากนโยบายกระตุ้นเศรษฐกิจของภาครัฐ ประกอบการปรับเพิ่มอัตราภาษีสุราและยาสูบ รวมทั้งการปรับโครงสร้างอัตราภาษียนต์จากรายยนต์ที่จะมีผลบังคับใช้ในปีงบประมาณ 2556 ส่งผลต่อการจัดเก็บภาษีสรรพสามิตที่สูงขึ้น แต่ยังมีปัจจัยเสี่ยงที่มีผลต่อการจัดเก็บรายได้ของรัฐบาลที่พึงระวัง อาทิ การขึ้นค่าแรงขั้นต่ำ 300 บาททั่วประเทศ การลดอัตราภาษีเงินได้นิติบุคคลเหลือร้อยละ 20 ที่บังคับใช้ในในวันที่ 1 มกราคม 2556 อาจส่งผลต่อการจัดเก็บภาษีนิติบุคคล และมาตรการการยกเว้นแสดงรายได้ของสามี-ภรรยา ซึ่งจะมีผลบังคับใช้ในปีภาษี 2555 ซึ่งจะยื่นแสดงในปีงบประมาณ 2556 ซึ่งจะส่งผลต่อการจัดเก็บภาษีเงินได้บุคคลธรรมดาลดลง ตลอดจนสถานการณ์ทางการเมืองที่ยังมีความผันผวนและสถานการณ์ความไม่สงบทางภาคใต้ อาจจะมีผลต่อการขยายการค้าและการลงทุนของประเทศ รวมทั้งการภาวะเศรษฐกิจของประเทศคู่ค้าที่ยังมีความผันผวน อาจจะมีผลต่อการส่งออกอาจจะส่งผลต่อการจัดเก็บภาษีอากรขาออก

การจัดเก็บรายได้ภาครัฐเดือน ม.ค. - พ.ค. 2555

แยกตามหน่วยงาน



ที่มา : สำนักงานเศรษฐกิจการคลัง

การเงินการลงทุนรอบสัปดาห์

SET Index ตลอดสัปดาห์ปรับตัวเพิ่มขึ้น 14.88 จุด

SET Index ณ.วันที่ 21 ธันวาคม 2555 ปิดที่ระดับ 1,373.38 จุด ปรับตัวเพิ่มขึ้น 14.88 จุดเมื่อเทียบกับดัชนีในช่วงต้นสัปดาห์ที่อยู่ที่ 1,358.5 จุด โดยมีมูลค่าการซื้อขายตลอดสัปดาห์ 198,665.58 ล้านบาท เพิ่มขึ้นจากมูลค่าการซื้อขายตลอดสัปดาห์ก่อนที่มีมูลค่าการซื้อขาย 156,495.4 ล้านบาท เนื่องจากในสัปดาห์ก่อนหน้ามีวันหยุด 1 วันคือวันรัฐธรรมนูญ โดยมูลค่าการซื้อขายสะสม (วันที่ 1-21 ธันวาคม 2555) บัญชีบริษัทหลักทรัพย์ และนักลงทุนต่างประเทศ ซื้อสุทธิ 3,206.12 และ 19,422.24 ล้านบาท ในขณะที่นักลงทุนสถาบันในประเทศ และนักลงทุนทั่วไปในประเทศ ขายสุทธิ 2,712.77 และ 19,915.59 ล้านบาท

ราคาทองคำตลอดสัปดาห์ปรับตัวลดลง 42.4 เหรียญสหรัฐต่อออนซ์

ราคาทองคำในสัปดาห์นี้มีการปรับตัวลดลงโดยราคาทองคำ ณ.วันที่ 21 ธันวาคม 2555 อยู่ที่ระดับ 1,649.4 เหรียญสหรัฐต่อออนซ์ ลดลงจากราคาทองในช่วงต้นสัปดาห์ที่อยู่ที่ระดับ 1,691.8 เหรียญสหรัฐต่อออนซ์ โดยปรับตัวลดลง 42.4 เหรียญสหรัฐต่อออนซ์

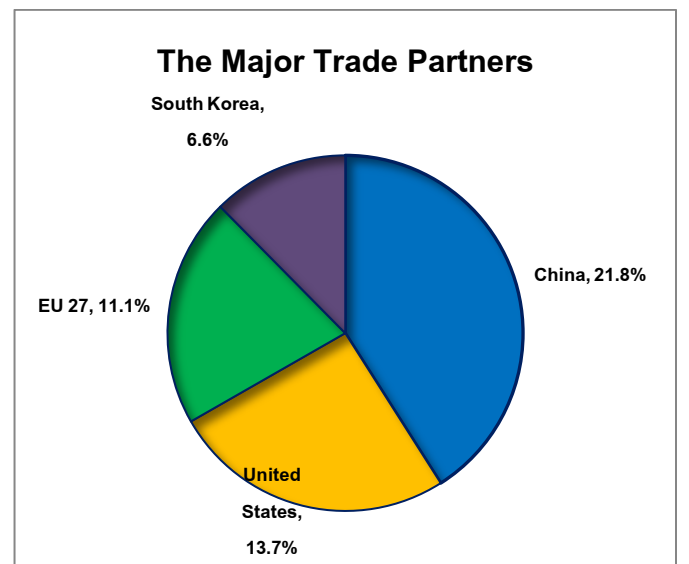
เศรษฐกิจโลกรอบสัปดาห์

ส่งออกญี่ปุ่น พ.ย. ขาดดุล 6 เดือนติดต่อกัน

กระทรวงการคลังญี่ปุ่น แถลงตัวเลขการส่งออกในเดือนพฤศจิกายนขาดดุลเป็นเดือนที่ 6 เดือนติดต่อกัน โดยยอดขาดดุลการค้าของญี่ปุ่นในเดือนพฤศจิกายนอยู่ที่ประมาณ 9.534 แสนล้านเยน (11.3 พันล้านดอลลาร์สหรัฐ) ซึ่งเพิ่มขึ้นจากเดือนตุลาคมประมาณ 4 พันล้านดอลลาร์สหรัฐ สาเหตุหลักเกิดจากประเทศคู่ค้าสำคัญอย่าง จีน ซึ่งมีสัดส่วนการค้าสูงถึงร้อยละ 21.8 จากสัดส่วนการค้าทั้งหมด มีการนำเข้าลดลง โดยในเดือนพฤศจิกายนจีนนำเข้าลดลงถึงร้อยละ 14.5 มูลค่า 8.587 แสนล้านเยน และกลุ่มยุโรปคู่ค้าอันดับ 3 ซึ่งมีสัดส่วนการค้า 11.1 % ประสบกับวิกฤตเศรษฐกิจนี้สาธารณะและการขยายตัวทางเศรษฐกิจที่ลดลง ส่งผลให้ในเดือนพฤศจิกายนมีการนำเข้าลดลงร้อยละ 19.9 มูลค่า 5.016 แสนเยน

ซึ่งจากสาเหตุดังกล่าวส่งผลให้ญี่ปุ่นมีการขาดดุลการค้าอย่างต่อเนื่อง จากปริมาณการส่งออกของญี่ปุ่นปรับตัวลดลง แต่ในอนาคตคาดว่าปริมาณการส่งออกมีแนวโน้มที่ดีขึ้นจาก

มาตรการกระตุ้นเศรษฐกิจของรัฐบาลญี่ปุ่นรอบใหม่วงเงินกว่า 101 ล้านล้านเยน ซึ่งส่งผลทำให้ค่าเงินเยนอ่อนค่าลง อยู่ที่ระดับ 83.95 เยน/ดอลลาร์สหรัฐ (อ่อนค่ามากที่สุดในรอบ 20 เดือน) และภาวะเศรษฐกิจสหรัฐคู่ค้าอันดับ 2 มีปรับตัวในทิศทางที่ดีขึ้น



ที่มา : BOJ



เศรษฐกิจสหรัฐ ไตรมาส 3 ขยายตัวร้อยละ 3.1

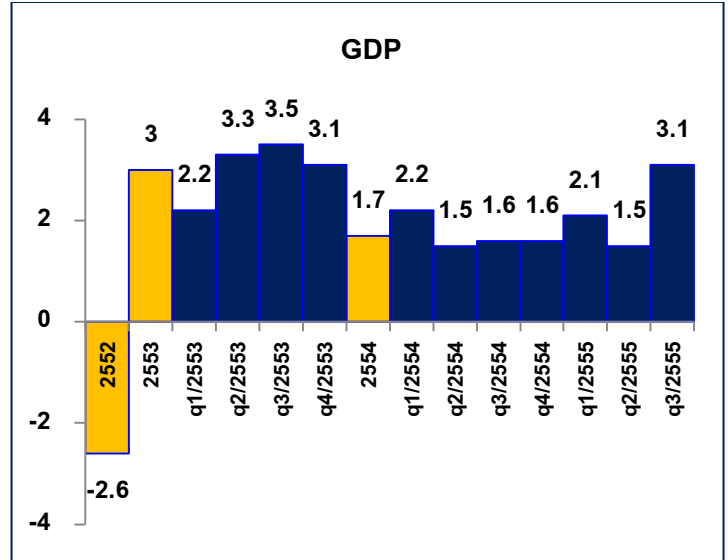
กระทรวงพาณิชย์สหรัฐเปิดเผยตัวเลขผลิตภัณฑ์มวลรวมภายในประเทศ (GDP) ครั้งที่ 3 ไตรมาส 3 ขยายตัวร้อยละ 3.1 ขยายตัวเพิ่มขึ้นจากไตรมาส 2 ที่ขยายตัว ร้อยละ 1.5 ซึ่งขยายตัวสูงสุดนับตั้งแต่ ไตรมาส 4 ของปี 2553

การขยายตัวของเศรษฐกิจสหรัฐ ในไตรมาส 3 เกิดจากตัวเลขภาคการส่งออกและจำนวนผู้ว่างงานมีทิศทางปรับตัวดีขึ้นและตัวเลขด้านการบริโภคภายในประเทศเพิ่มขึ้น ซึ่งเป็นผลจากมาตรการกระตุ้นเศรษฐกิจ QE3 และ QE4 ที่ใช้วงเงินกว่า 8.5 หมื่นล้านดอลลาร์สหรัฐต่อเดือน

ส่วนปัจจัยที่ควรติดตามยังคงเป็นเรื่องการลงมติร่างกฎหมายภาษี ซึ่งร่างกฎหมายดังกล่าวมีวัตถุประสงค์เพื่อหลีกเลี่ยงปัญหาภาวะหน้าผากการคลัง และปัญหาการชะลอตัวของเศรษฐกิจญี่ปุ่น

S&P ปรับเพิ่มอันดับความน่าเชื่อถือของกรีซมาอยู่ที่ระดับ B- แนวโน้มมีเสถียรภาพ

S&P ปรับเพิ่มอันดับความน่าเชื่อถือของกรีซขึ้นสู่ระดับ B- แนวโน้มมีเสถียรภาพ จากเดิมที่อยู่ในระดับผิดชำระหนี้บางส่วน (selective default) เนื่องจากกรีซดำเนินการซื้อคืนพันธบัตรรัฐบาลเสร็จสิ้นในวันที่ 17 ธันวาคม 2555 ประกอบกับยุโรปเสนออนุมัติการเบิกจ่ายเงินช่วยเหลือ 3.43 พันล้านยูโร การปรับเพิ่มอันดับความน่าเชื่อถือของกรีซในครั้งนี้ถือเป็นครั้งแรกในรอบ 3 ปีที่อันดับความน่าเชื่อถือดีขึ้น เป็นการสะท้อนว่ากรีซสามารถแก้ไขปัญหาหนี้สาธารณะได้ดีขึ้น อย่างไรก็ตาม คาดว่าในปีหน้าเศรษฐกิจกรีซจะยังคงอยู่ในภาวะถดถอย เนื่องจากมีความเสี่ยงจากการใช้มาตรการรัดเข็มขัด อัตราการว่างงานที่สูง การชำระหนี้ และปัญหาการเมืองภายในประเทศ



ที่มา : Bureau of Economic Analysis

World Bank ปรับเพิ่มตัวเลขเศรษฐกิจจีนในปี 2556 อยู่ที่ระดับร้อยละ 8.4

World Bank ปรับเพิ่มตัวเลขเศรษฐกิจจีนในปี 2556 เมื่อวันที่ 19 ธันวาคมที่ผ่านมา โดยระบุว่าเศรษฐกิจจีนในปี 2556 จะขยายตัวที่ระดับร้อยละ 8.4 เพิ่มขึ้นจากเดิมที่ระดับร้อยละ 8.1 ที่คาดการณ์ไว้เมื่อเดือนตุลาคม และคาดว่าในปี 2557 เศรษฐกิจจีนจะขยายตัวที่ระดับร้อยละ 8.0 สำหรับการปรับเพิ่มตัวเลขเศรษฐกิจจีนในครั้งนี้เป็นผลสืบเนื่องมาจากในช่วงที่ผ่านมาที่รัฐบาลจีนพยายามใช้มาตรการกระตุ้นเศรษฐกิจต่างๆ เช่น มาตรการกระตุ้นเศรษฐกิจด้านการคลัง การอนุญาตให้ธนาคารพาณิชย์ปล่อยเงินกู้ภายในประเทศมากขึ้น ประกอบกับในปี 2556 หลังจากที่ผู้นำคนใหม่ของจีนดำรงตำแหน่งในเดือนมีนาคมแล้ว จะมีมาตรการกระตุ้นทางการเงินและการเร่งการลงทุนในโครงการขนาดใหญ่ให้เร็วขึ้นกว่าเดิม

ประมาณการเศรษฐกิจจีนปี 2556 และ 2557					
	2011	2012	Oct 2013	Dec 2013	2013
China	9.3	7.9	8.1	8.4	8.0

ที่มา: World Bank



สถานการณ์ราคาน้ำมัน

ราคาน้ำมันดิบดูไบสัปดาห์นี้ปรับตัวเพิ่มขึ้นเล็กน้อย หลังตลาดมีความหวังมากขึ้นต่อประเด็นการเจรจาหน้าผา

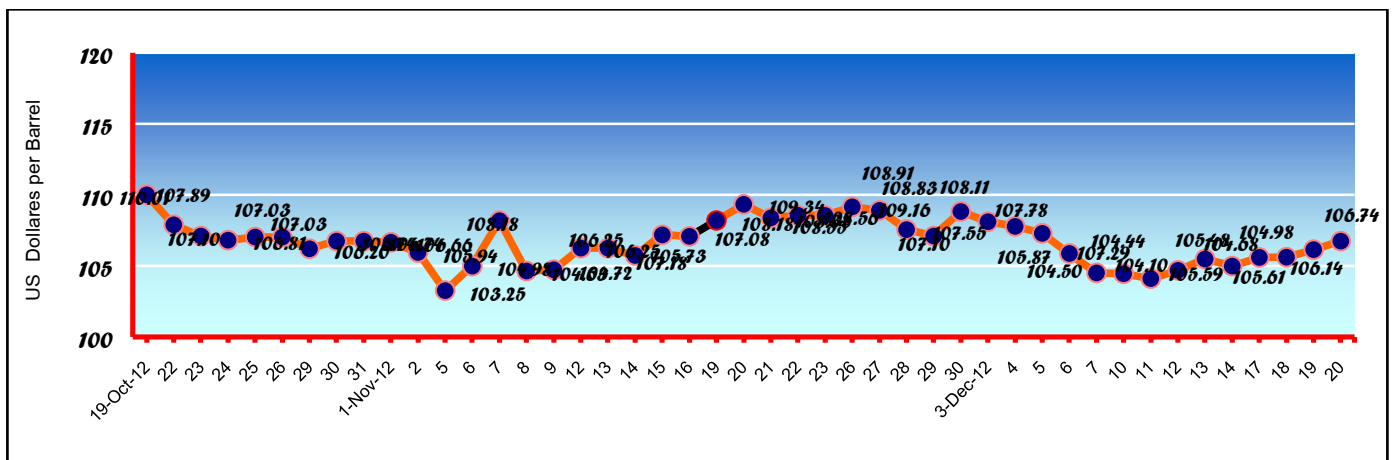
ทางการคลัง (Fiscal Cliff) ของสหรัฐฯ ภายหลังประธานาธิบดี Barack Obama และนาย John Boehner ใกล้ได้ข้อสรุปร่วมกัน สำหรับการแก้ปัญหา

ราคาน้ำมันดิบดูไบ ระหว่างวันที่ 17-21 ธันวาคม 2555

	17 Dec 2012	18 Dec 2012	19 Dec 2012	20 Dec 2012	21 Dec 2012	Average
Dubai (\$/bbl)	105.59	105.61	106.14	106.74	-	106.02

ที่มา: ไทยออยล์

ราคาน้ำมันดิบดูไบ



ที่มา: ไทยออยล์

ประเด็นที่น่าจับตามองในสัปดาห์นี้ (24-28 ธันวาคม 2555)

- ❖ ผลการเบิกจ่ายงบประมาณของภาครัฐประจำเดือนพฤศจิกายน 2555
- ❖ ดุลงบประมาณรัฐบาลประจำเดือนพฤศจิกายน 2555
- ❖ รายงานการประชุมธนาคารกลางญี่ปุ่น
- ❖ การเจรจาระหว่างผู้แทนสำนักงานปรมาณูสากล (IAEA) และเจ้าหน้าที่อิหร่านเรื่องโครงการนิวเคลียร์