



Weekly Review

ศูนย์พยากรณ์เศรษฐกิจและธุรกิจ

ปีที่ 1 ฉบับที่ 47 ประจำวันที่ 27 พฤษภาคม 2556

ช่วงวันที่ 20-24 พฤษภาคม 2556

- สภาพัฒน์ฯ หั่นเป้าจีดีพีปี 56 เหลือร้อยละ 4.2-5.2 เหตุจีดีพี Q1/56 ขยายตัวต่ำเป้าที่ร้อยละ 5.3
- พาณิชยกรรม ลดเป้าส่งออก 56 เหลือร้อยละ 7.0-7.5 กังวลค่าบาทแข็งและเศรษฐกิจโลก
- หอการค้าโพลเผยวิสาหกิจขนาดกลางและขนาดย่อมขาดทุนกว่า 4,800 ล้านบาท
- สศก. เผยดัชนีราคาสินค้าเกษตรเดือนเมษายนลดลงร้อยละ 3.42
- คลังเรียก 3 กรมถกรับมือรายได้หดจากบาทแข็ง
- แบงก์ชาติญี่ปุ่นอัดฉีดเงิน 1.94 หมื่นล้านดอลลาร์เข้าระบบป้องกันความผันผวน
- ยอดขายบ้านใหม่สหรัฐฯ เม.ย. เพิ่มมากกว่าที่คาด
- ผลผลิตอุตสาหกรรมของจีน พ.ค. ต่ำสุดในรอบ 7 เดือน

ภาวะเศรษฐกิจสำคัญในรอบสัปดาห์

สภาพัฒน์ฯ หั่นเป้าจีดีพีปี 56 เหลือร้อยละ 4.2-5.2 เหตุจีดีพี Q1/56 ขยายตัวต่ำเป้าที่ร้อยละ 5.3

นายอาคม เติมพิทยาไพสิฐ เลขาธิการสำนักงานคณะกรรมการพัฒนาการ เศรษฐกิจและสังคมแห่งชาติ (สศช.) เปิดเผยว่าเศรษฐกิจไทยในไตรมาสแรกปี 2556 ขยายตัวร้อยละ 5.3 เทียบกับช่วงเดียวกันของปีก่อน แต่เมื่อเทียบกับไตรมาสที่ผ่านมา (Q4/55) เศรษฐกิจหดตัวร้อยละ 2.2 เนื่องจากฐานในไตรมาส 4/55 มีการขยายตัวในระดับสูง โดยในไตรมาสแรกของปี 2556 มีปัจจัยการขยายตัวของภาคการผลิต การท่องเที่ยว การก่อสร้าง และอุตสาหกรรมซึ่งขยายตัวจากฐานที่ต่ำ ขณะที่การใช้จ่ายภาคครัวเรือนและการลงทุนภาคเอกชนขยายตัวเมื่อเทียบกับช่วงเดียวกันของปีก่อน ที่ร้อยละ 4.2 และร้อยละ 3.1 ตามลำดับ ด้านการส่งออกขยายตัวต่ำกว่าที่คาดการณ์ โดยมูลค่าการส่งออกสินค้าอยู่ 56,181 ล้านดอลลาร์สหรัฐฯ ขยายตัวร้อยละ 4.5 เมื่อเทียบกับไตรมาสแรกปี 2555 ซึ่งการส่งออกถือว่ามีการขยายตัวในเกณฑ์ต่ำตามการชะลอตัวของเศรษฐกิจโลกและการแข็งค่าของเงินบาท โดยการส่งออกสินค้าอุตสาหกรรมขยายตัวร้อยละ 8.1 ซึ่งได้แรงหนุนจากการขยายตัวของสินค้ายานยนต์ขยายตัวร้อยละ 16.8 เครื่องใช้ไฟฟ้าขยายตัวร้อยละ 13.4 ผลิตภัณฑ์

โลหะขยายตัวร้อยละ 55.9 ส่วนการส่งออกสินค้าเกษตรขยายตัวร้อยละ 3.2 จากข้าวขยายตัวร้อยละ 8.6 มันสำปะหลังขยายตัวร้อยละ 34.9 ในขณะที่การส่งออกไปยังตลาดหลักยังอยู่ในเกณฑ์ต่ำทั้งในสหรัฐอเมริกาขยายตัวร้อยละ 2.6 สหภาพยุโรปขยายตัวร้อยละ 8.7 และญี่ปุ่น ขยายตัวร้อยละ 1.5 ส่วนการส่งออกไปยังอาเซียน (9 ประเทศ) ขยายตัวร้อยละ 5.9 จีน ขยายตัวร้อยละ 7.9

นอกจากนี้ สศช. ยังได้ปรับคาดการณ์เศรษฐกิจไทยปี 2556 ว่าจะขยายตัวร้อยละ 4.2-5.2 ลดลงจากระดับ 4.5-5.5 ในการประมาณการครั้งก่อนหน้า เนื่องจากเศรษฐกิจในไตรมาสแรกขยายตัวในเกณฑ์ต่ำ รวมทั้งการปรับสมมติฐานด้านอัตราการขยายตัวของเศรษฐกิจโลก และราคาสินค้าส่งออก รวมทั้งความเสี่ยงในครึ่งปีหลังยังอยู่ในเกณฑ์สูง โดยคาดว่า การส่งออกจะขยายตัวร้อยละ 7.6 การบริโภคของครัวเรือนและการลงทุนขยายตัวร้อยละ 3.3 และ 7.9 ตามลำดับ ขณะที่อัตราเงินเฟ้ออยู่ที่ร้อยละ 2.3-3.3 และบัญชีเดินสะพัดเกินดุลร้อยละ 0.9 ของจีดีพี

จากอัตราการขยายตัวเศรษฐกิจไตรมาสแรกของปีนี้ ที่ขยายตัวเพียงร้อยละ 5.3 ต่ำกว่าที่หลายฝ่ายคาดการณ์ไว้ว่าเศรษฐกิจไทยไตรมาสแรกน่าจะสามารขยายตัวได้ที่ร้อยละ 6-7



แต่อย่างไรก็ตามถือว่าเป็นอัตราการขยายตัวที่ไม่ได้ต่ำจนเกินไป เนื่องจากแม้ในช่วงไตรมาสที่ 1 ของปีที่ผ่านมาจะมีฐานที่ค่อนข้างต่ำเนื่องจากเพิ่งผ่านพ้นจากสถานการณ์น้ำท่วมในช่วงปลายปี 2554 แต่ในช่วงเวลาดังกล่าวการบริโภคและการลงทุนมีการขยายตัวในระดับสูง เนื่องจากการบริโภคและการลงทุนเพื่อชดเชยความเสียหายจากสถานการณ์น้ำท่วมเป็นหลัก ในขณะที่ในช่วงไตรมาสที่ 1 ของปีนี้ไม่มีผลจากสถานการณ์ดังกล่าว อีกทั้งในช่วงไตรมาสที่ 1 ของปีนี้เศรษฐกิจไทยต้องเผชิญกับสถานการณ์การแข่งขันค่าของค่าเงินบาทซึ่งส่งผลให้การส่งออกทำได้ยากลำบากมากขึ้น อีกทั้งสถานการณ์เศรษฐกิจโลกที่ยังมีความไม่แน่นอนในระดับสูง ซึ่งการปรับเป้าการเจริญเติบโตทางเศรษฐกิจของ สศช. ในระดับดังกล่าวอยู่ในพื้นฐานที่น่าจะเป็นไปได้หากเศรษฐกิจโลกชะลอตัวต่อเนื่อง และสถานการณ์ค่าเงินบาทแข็งค่าในระยะยาว อย่างไรก็ตามหากไม่มีสถานการณ์ใดเข้ามากระทบความเชื่อมั่นในระดับที่รุนแรง เศรษฐกิจโลกไม่ทรุดตัวลงไปกว่าที่เป็นอยู่ในปัจจุบัน และค่าเงินบาทไม่แข็งค่ามากและนานจนเกินไป คาดว่าเศรษฐกิจไทยน่าจะยังมีศักยภาพการขยายตัวได้ในระดับที่ใกล้เคียงร้อยละ 5 ในปีนี้

พาณิชย์ฯ ลดเป้าส่งออก 56 เหลือร้อยละ 7.0-7.5 กังวลค่าบาทแข็งและเศรษฐกิจโลก

นายบุญทรง เตริยาภิรมย์ รัฐมนตรีว่าการกระทรวงพาณิชย์ เปิดเผยว่าจากสถานการณ์ค่าเงินบาทแข็งและยังมีความผันผวน ประกอบกับสถานการณ์เศรษฐกิจโลกยังไม่ฟื้นตัว ส่งผลกระทบแก่ผู้ประกอบการส่งออกทำให้ยอดคำสั่งซื้อในตลาดหลักลดลง โดยเฉพาะในกลุ่มอุตสาหกรรมอัญมณีและเครื่องประดับ สินค้าเกษตรและเกษตรแปรรูป อุตสาหกรรมแช่เยือกแข็ง ซึ่งจากการหารือและประเมินภาพรวมเศรษฐกิจ ร่วมกับผู้อำนวยการสำนักงานส่งเสริมการค้าระหว่างประเทศ หรือทูตพาณิชย์จากทั่วโลก และภาคเอกชน เห็นพ้องกันว่าควรปรับลดเป้าหมายการส่งออกในปีนี้อยู่ที่ร้อยละ 7.0 - 7.5 ภายใต้สมมติฐานค่าเงินบาทที่ระดับ 29 บาทต่อดอลลาร์สหรัฐฯ จากเดิมที่ได้ตั้งเป้าหมายการส่งออกในปี 2556 ว่าน่าจะขยายตัวได้ร้อยละ 8.0 – 9.0 ทั้งนี้หากค่าเงินบาทยังมีแนวโน้มผันผวนและแข็งค่าต่อเนื่อง อาจมีการพิจารณาเป้าหมายอีกครั้ง นอกจากนี้รัฐมนตรีว่าการกระทรวงพาณิชย์ได้กล่าวเพิ่มเติมว่า ในส่วนของตลาดเอเชียและอาเซียนยังไม่ได้รับผลกระทบซึ่งยังมีการนำเข้าสินค้าจากไทย

แต่กระทรวงพาณิชย์จะติดตามสถานการณ์การส่งออกอย่างใกล้ชิด รวมทั้งจะหารือร่วมกับทูตพาณิชย์และภาคเอกชนต่อเนื่องทุกเดือนตามนโยบายของนางสาวยิ่งลักษณ์ ชินวัตร นายกรัฐมนตรี

จากสถานการณ์การส่งออกในช่วงไตรมาสแรกที่ยขยายตัวต่ำกว่าที่หลายฝ่ายคาดการณ์ไว้ทั้งที่ในช่วงไตรมาสที่ 1 ของปีที่ผ่านมาการส่งออกมีฐานที่ไม่สูงมากนัก เป็นผลมาจากภาคการส่งออกของไทยในระยะนี้ได้รับผลกระทบด้านลบทั้งจากสถานการณ์การแข่งขันค่าของค่าเงินบาทที่เป็นอุปสรรคต่อการส่งออกในระดับสูง กอปรกับปัญหาเก่าในส่วนสถานการณ์เศรษฐกิจโลกที่ยังคงมีความไม่แน่นอนในระดับสูง โดยเฉพาะอย่างยิ่งในส่วนของสหภาพยุโรป และสหรัฐฯ ซึ่งถือเป็นประเทศคู่ค้าที่สำคัญของไทย ซึ่งเป้าหมายการส่งออกที่กระทรวงพาณิชย์ตั้งเป้าไว้มีความเป็นไปได้ แต่ก็ไม่ถนัดเนื่องจากหากต้องการให้การส่งออกในปี 2556 ขยายตัวที่ร้อยละ 7.0 มูลค่าการส่งออกในช่วง 9 เดือนที่เหลือของปีนี้จะต้องมีมูลค่าเฉลี่ยสูงถึงเดือนละประมาณ 20,957.6 ล้านดอลลาร์สหรัฐฯ ซึ่งถือเป็นมูลค่าการส่งออกที่ค่อนข้างสูงมาก โดยในปี 2555 ตลอดทั้งปีมูลค่าการส่งออกในระดับที่เกินกว่า 20,000 ล้านดอลลาร์สหรัฐฯ เพียง 2 เดือนเท่านั้น และในช่วงไตรมาสแรกของปี 2556 มีเพียงเดือนมีนาคมเท่านั้นที่การส่งออกอยู่ในระดับที่เกินกว่า 20,000 ล้านดอลลาร์สหรัฐฯ

หอการค้าโพลเผยวิสาหกิจขนาดกลาง 4,800 ล้านบาท

ผศ.ดร.ธนวรรธน์ พลวิชัย รองอธิการบดีฝ่ายวิจัย และผู้อำนวยการศูนย์พยากรณ์เศรษฐกิจและธุรกิจ มหาวิทยาลัยหอการค้าไทย กล่าวถึงผลสำรวจพฤติกรรมการใช้จ่ายของประชาชนในวันวิสาขบูชา ปี 2556 จากกลุ่มตัวอย่าง 1,200 คน พบเงินสะพัดในปีนี้อยู่ที่ 4,822 ล้านบาท เพิ่มขึ้นจากปีก่อนร้อยละ 4.2 มีการใช้จ่ายต่อคนเฉลี่ย 1,650 บาท ซึ่งการใช้จ่ายช่วงเทศกาลมีอัตราการเติบโตที่ลดลง จากโตร้อยละ 10 ในช่วงต้นปีเหลือประมาณร้อยละ 4-5 หลังไตรมาสแรก สะท้อนกำลังซื้อแผ่วลงจากภาวะเศรษฐกิจที่เริ่มชะลอตัว

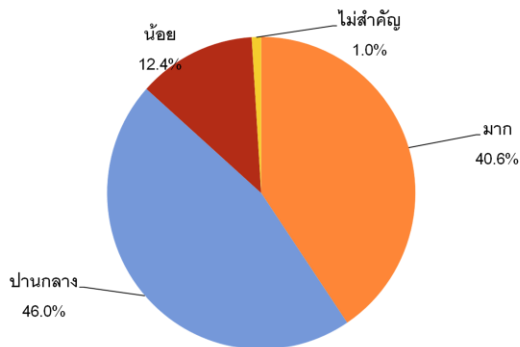
สำหรับผลสำรวจพบว่าเงินที่นำมาใช้ในช่วงวันวิสาขบูชาส่วนใหญ่ร้อยละ 88.0 มาจากเงินเดือน กิจกรรมวันวิสาขบูชาส่วนใหญ่คือ ทำบุญ ตักบาตร เวียนเทียน ปล่อยนกปล่อยปลา และทำสังฆทาน โดยกลุ่มตัวอย่างร้อยละ 43.5 มองว่าการใช้จ่าย



ในการทำบุญเพิ่มขึ้น เพราะคาดหวังว่าเศรษฐกิจจะดีขึ้นร้อยละ 41.2 รองลงมามองว่าเป็นช่วงวันหยุดยาว ซึ่งผลสำรวจยังสะท้อนว่าประชาชนต้องการให้รัฐแก้ไขปัญหาสินค้าแพงถึงร้อยละ 86.0 นอกจากนี้ ผลการสำรวจยังพบว่า ในช่วงวันวิสาขบูชา ประชาชนเข้าวัดทำบุญมากถึงร้อยละ 80.4 ไม่เข้าวัดร้อยละ 12.6 ส่วนการเลือกทำสังฆทาน ร้อยละ 75.6 ตอบว่า เลือกซื้อสังฆทานที่จัดไว้แล้ว โดยสินค้าจะประกอบไปด้วย สมุนไพร ยาสีฟัน แปรงสีฟัน ยาสระผม ข้าวสาร นม ผ้าอบน้ำฝน และคาดว่าปีนี้ธุรกิจสังฆทานจะขยายตัวร้อยละ 7-10 เนื่องจากประชาชนนิยมทำบุญมากขึ้น

จากผลการสำรวจดังกล่าวจะเห็นได้ว่าถึงแม้ประชาชนจะมีการใช้จ่ายเพิ่มขึ้นจากปีก่อนแต่เมื่อเทียบกันแล้วพบว่าปีนี้มีการใช้จ่ายที่ชะลอตัวลงจากปีก่อนแสดงให้เห็นว่ากำลังซื้อของประชาชนเริ่มลดลงจากการที่มีการเร่งการใช้จ่ายในช่วงต้นปีทั้งจากเทศกาลปีใหม่ ตรุษจีน และสงกรานต์ ส่วนด้านการเข้าวัดไปทำบุญในวันสำคัญทางศาสนา คนไทยส่วนใหญ่ยังคงเข้าไปทำบุญเพื่อความเป็นสิริมงคลแต่ตนเองและครอบครัวถึงแม้จะมีการใช้จ่ายเงินที่ลดลงก็ตาม อีกทั้งคนไทยยังนิยมเลือกซื้อสังฆทานที่มีการจัดไว้เรียบร้อยแล้ว อย่างไรก็ตามหน่วยงานที่เกี่ยวข้องควรทำการตรวจสอบสังฆทานที่มีการจัดเตรียมไว้ให้มีคุณภาพและสามารถนำมาได้จริง

ท่านคิดว่าวันสำคัญทางศาสนาสำคัญต่อตัวท่านมากน้อยเพียงใด

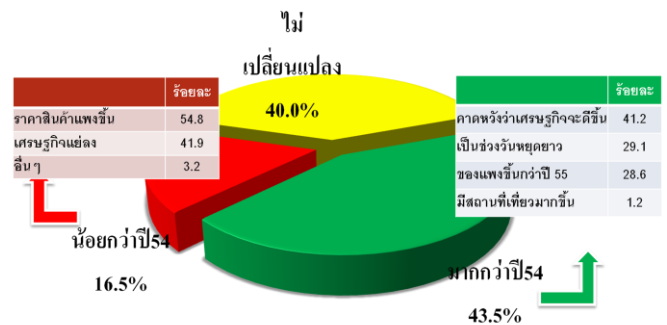


ในช่วงเทศกาลวันวิสาขบูชา ท่านจะเข้าวัดทำบุญหรือไม่

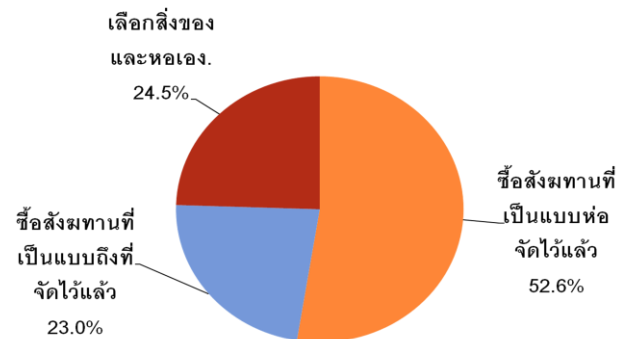
การเข้าวัด	ร้อยละ
เข้า	80.4
ไม่เข้า	12.6
ไม่แน่ใจ	7.0
รวม	100.0

เหตุผลที่ท่านไปวัดในครั้งนี	ไม่เลือก	เลือก	รวม
เพื่อความเป็นสิริมงคล	10.9	89.1	100.0
ทำบุญ	21.3	78.7	100.0
สืบสารประเพณี	82.2	17.8	100.0
ครอบครัว/ญาติ/เพื่อน ชวนมา	84.5	15.5	100.0
ฟังเทศน์ ฟังธรรม	86.2	13.8	100.0
ท่องเที่ยว	97.7	2.3	100.0

ท่านคิดว่าวันวิสาขบูชาในปี 56 จะมีการใช้จ่ายทำบุญอย่างไรเมื่อเทียบกับปี 55



ในการเลือกสังฆทาน ท่านจะทำการเลือกซื้อสังฆทานอย่างไร



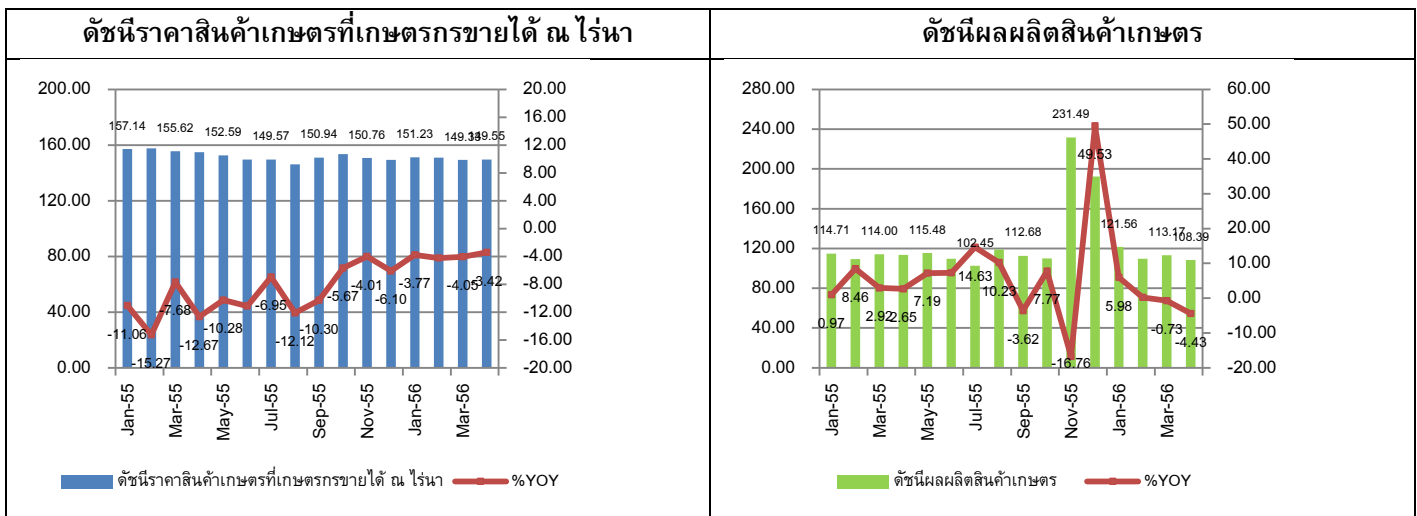


สศก. เผยดัชนีราคาสินค้าเกษตรเดือนเมษายนลดลงร้อยละ 3.42

เลขาธิการสำนักงานเศรษฐกิจการเกษตร (สศก.) เปิดเผยว่าดัชนีราคาสินค้าเกษตรเดือนเมษายน 2556 ลดลงร้อยละ 3.42 เมื่อเปรียบเทียบกับช่วงเวลาเดียวกันกับปีที่ผ่านมา โดยสินค้าเกษตรที่มีราคาลดลง ได้แก่ ยางพารา และปาล์มน้ำมัน ส่วนสินค้าที่มีราคาสูงขึ้น ได้แก่ สับปะรดโรงงาน สุก รังไข่ และไข่ไก่ ส่วนดัชนีผลผลิตสินค้าเกษตร ลดลงร้อยละ 4.43 เมื่อเปรียบเทียบกับช่วงเดียวกันของปีที่ผ่านมา โดยสินค้าสำคัญที่มีผลผลิตลดลง ได้แก่ ข้าวเปลือกเจ้า และสับปะรดโรงงาน ส่วนสินค้าที่มีผลผลิตสูงขึ้น ได้แก่ ยางพารา ปาล์มน้ำมัน สุก รังไข่ และไข่ไก่

ซึ่งจะเห็นได้ว่าทั้งดัชนีราคาสินค้าเกษตรที่เกษตรกรขายได้ ณ ไร่นา และดัชนีผลผลิตสินค้าเกษตร มีการปรับตัวลดลง

ส่วนหนึ่งเป็นผลมาจากจีนซึ่งเป็นผู้ซื้อรายใหญ่มีสต็อกยางเพิ่มขึ้น กอปรกับเศรษฐกิจโลกยังชะลอตัว ส่งผลทำให้ราคายางพาราปรับตัวลดลง รวมถึงปาล์มน้ำมันที่ราคาลดลงเป็นไปตามผลผลิตและสต็อกน้ำมันปาล์มดิบที่มีปริมาณมากกว่าช่วงเดียวกันของปีที่ผ่านมา แต่สิ่งที่น่าเป็นประเด็นที่ควรให้ความสำคัญในปัจจุบัน ก็คือ การแข่งค่าของเงินบาท ที่เริ่มส่งผลกระทบต่อส่งออกสินค้าเกษตร โดยในช่วงระยะเวลาที่ 4 เดือนที่ผ่านมา การส่งออกสินค้าเกษตรและอุตสาหกรรมเกษตรปรับตัวลดลงประมาณร้อยละ 2.8 ซึ่งถ้าหากยังไม่ได้รับการแก้ไขหรือปล่อยให้เป็นอย่างนี้ต่อไป ย่อมส่งผลกระทบต่อผู้ส่งออกสินค้าเกษตรของไทยที่อาจต้องปรับราคาส่งออก เพื่อให้สามารถแข่งขันได้ ซึ่งจะส่งผลทำให้ราคาสินค้าเกษตรในประเทศปรับตัวลดลงด้วยเช่นกัน



ที่มา: สำนักงานเศรษฐกิจการเกษตร



คลังเรียก 3 กรมกรรับมือรายได้หดจากบาทแข็ง

กระทรวงการคลังเตรียมเรียก 3 กรมจัดเก็บรายได้ ได้แก่ กรมสรรพากร กรมสรรพสามิต และกรมศุลกากร ร่วมหารือเพื่อเตรียมหาแนวทางรองรับผลกระทบจากการแข็งค่าของเงินบาท ซึ่งทำให้รายรับภาษีลดลง ที่ผ่านมามีรายได้โดยรวมจะยังเกินเป้าจากการดำเนินนโยบายโครงการรถยนต์คันแรกก็ตาม แต่จากสถานการณ์ดังกล่าวส่งผลให้แนวโน้มรายได้ลดลงเมื่อเทียบข้อมูลเดือนต่อเดือนกับปีที่ผ่านมา โดยเฉพาะในส่วนของกรมศุลกากรที่รายได้จากการนำเข้าหายไปกว่า 1 หมื่นล้านบาท ซึ่งในปีนี้อาจรัฐยังไม่ได้มีมาตรการกระตุ้นเศรษฐกิจอื่นออกมาในขณะที่มีนโยบายปรับลดอัตราภาษีอีกหลายตัว อาทิ กรมสรรพากรลดภาษีเงินได้บุคคลธรรมดาเหลือร้อยละ 20 และปรับปรุงการจัดเก็บภาษีเงินได้บุคคลธรรมดาเหลือร้อยละ 35 พร้อมทั้งปรับอัตราในการคำนวณเงินได้สุทธิเป็น 7 ชั้น แต่อย่างไรก็ตามทางกรมคาดว่าจะการขยายฐานภาษีดังกล่าวนั้นจะช่วยดึงให้ประชาชนและผู้ประกอบการเข้าสู่ระบบภาษีมากขึ้น ประกอบกับการปรับขึ้นค่าจ้างขั้นต่ำ 300 บาทต่อวัน และเงินเดือนระดับปริญญาตรีขั้นต่ำ 15,000 บาท จะส่งผลให้อัตราว่างงานลดลงและส่งผลการขยายฐานภาษีอีกทาง ในขณะที่กรมสรรพสามิตแม้จะได้รับประโยชน์จากโครงการนโยบายรถยนต์คันแรกแต่ก็มีภาระในการคืนเงินแก่ผู้ใช้สิทธิ์และขณะนี้พบว่าผู้ขอสละสิทธิ์ประมาณ 3 พันราย แต่จากการสละสิทธิ์ดังกล่าวก็จะทำให้กรมสามารถปรับลดวงเงินงบประมาณในการจ่ายคืนแก่ผู้มีสิทธิ์ลดลง นอกจากนี้การจัดเก็บภาษีสรรพสามิตประมาณ 20% ที่จัดเก็บจากฐานราคานำเข้าก็อาจจะได้รับผลกระทบด้วย

ขณะนี้ทางกรมศุลกากรมีการแก้ไขเกณฑ์การจัดเก็บภาษีจากการนำเข้าสินค้าในเขตปลอดภาษี (ฟรีโซน) โดยให้คิดฐานภาษีจากราคานำเข้าเป็นหลักแทนการคิดภาษีที่จะเกิดเมื่อสินค้าออกจากโรงงานหรือจากฟรีโซน และจะผ่อนผันให้โยกย้ายได้เพียง 1 ครั้ง เนื่องจากพบว่าผู้ประกอบการในฟรีโซนบางรายมีการนำเข้าสินค้ามาพักไว้ในโรงงาน เพื่อรอดูสถานการณ์ค่าเงินบาทส่งผลให้ภาครัฐสูญเสียดังกล่าว ในขณะที่กรมสรรพากรเร่งพัฒนาระบบไอทีเพิ่มฐานรายได้และเพื่อสร้างความเป็นธรรมในการจัดเก็บภาษี โดยทางกรมคาดว่าจะการลงทุน 2 พันล้านบาทจะทำให้ฐานรายได้ขยายตัวได้มากกว่าร้อยละ 10 โดยเฉพาะธุรกิจที่อยู่นอกระบบภาษีซึ่งทำธุรกรรมเงินสดแบบซื้อมาขายไป เช่น

ร้านอาหาร คลินิกเสริมความงาม เนื่องจากเป็นธุรกิจที่มีอัตราการเติบโตสูง และบางส่วนไม่ต้องจดทะเบียนเป็นผู้ประกอบการธุรกิจที่ต้องเสียภาษีมูลค่าเพิ่ม ทำให้ไม่มีข้อมูลภาษีมูลค่าเพิ่มอยู่ในระบบ ซึ่งการนำระบบไอทีมาใช้จะทำให้กรมมีข้อมูลอ้างอิงเพื่อจัดเก็บภาษีให้ตรงกับฐานรายได้ที่เป็นจริง

นอกจากนี้กระทรวงการคลังยังได้ออกมาตรการภาษีเพื่อสนับสนุนการเข้าร่วมงานแสดงสินค้าในต่างประเทศ โดยการให้หักรายจ่ายที่ได้จ่ายเป็นจำนวน 2 เท่าของรายจ่ายจริงที่ได้จ่ายไปตั้งแต่ 1 มกราคม 2556 - 31 ธันวาคม 2557 โดยจะต้องมีหนังสือรับรองจากหน่วยงานภาครัฐว่าได้เข้าร่วมงานจริง ซึ่งเป็นผลจากนโยบายรัฐบาลในการส่งเสริมการส่งออกของประเทศในภาวะวิกฤตเศรษฐกิจในกลุ่มยูโรโซนและเพิ่มโอกาสให้ผู้ประกอบการไทยในการหาตลาดใหม่ที่มีศักยภาพในต่างประเทศ ซึ่งถือเป็นการช่วยผู้ประกอบการเพิ่มปริมาณสินค้าส่งออกและหาตลาดใหม่ๆ ในต่างประเทศ และมีผลกระทบต่อรายได้รัฐบาลเพียงเล็กน้อยเมื่อเทียบกับคำสั่งซื้อที่จะได้มา

จากแนวทางการดำเนินงานข้างต้นสะท้อนให้เห็นถึงความกังวลของภาครัฐต่อสถานการณ์การจัดเก็บรายได้ซึ่งได้รับผลกระทบจากปัจจัยเสี่ยงต่างๆ ทั้งจากการปรับลดอัตราภาษีตามนโยบายของรัฐบาลเอง การแข็งค่าของเงินบาท ซึ่งทำให้กระทรวงการคลังจำเป็นต้องดำเนินนโยบายเพื่อเพิ่มโอกาสในการเพิ่มรายได้และลดความเสี่ยงที่จะสูญเสียดังกล่าวเพื่อบรรเทาผลกระทบที่เกิดขึ้น แต่อย่างไรก็ตามสิ่งที่ภาครัฐควรจะต้องพิจารณาต่อไปก็คือการประชาสัมพันธ์เชิงรุกเพื่อเผยแพร่ข้อมูลให้แก่ประชาชนและผู้ประกอบการที่เกี่ยวข้องกับมาตรการที่บังคับใช้ซึ่งเป็นการสร้างความเข้าใจที่ถูกต้องและเป็นการสร้างบรรยากาศอันดีต่อประชาชนและผู้ประกอบการที่ยังดำเนินการไม่ถูกต้องให้เข้าสู่ระบบอย่างถูกต้องและทำให้การจัดเก็บรายได้ของรัฐเป็นไปตามวัตถุประสงค์ที่วางไว้



การเงินการลงทุนรอบสัปดาห์

SET Index ลดลง 20.50 จุด มูลค่าซื้อขายคึกคักต่อเนื่อง
กว่า 2.66 แสนล้านบาท

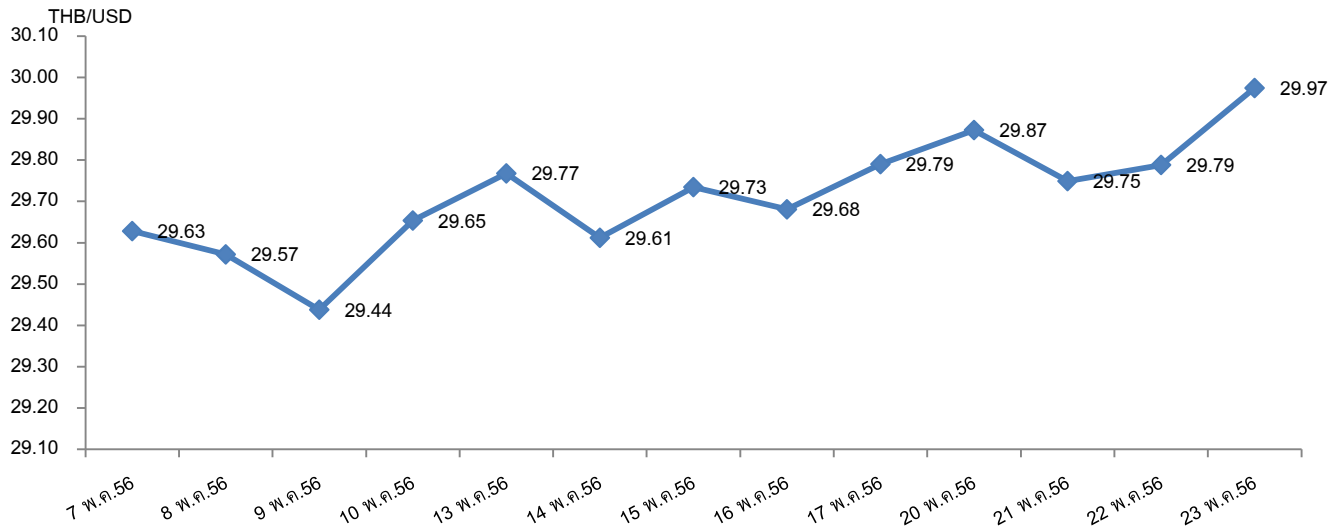
SET Index ณ.วันที่ 23 พฤษภาคม 2556 ปิดที่ระดับ 1,607.46 จุด ปรับตัวลดลง 20.50 จุด เมื่อเทียบกับดัชนีในช่วงต้นสัปดาห์ที่อยู่ที่ 1,627.96 จุด ปรับตัวลดลงหลังจากที่ในสัปดาห์ที่ผ่านมาค่าดัชนีปรับตัวในทิศทางที่เพิ่มขึ้น 5.48 จุด โดยมีมูลค่าการซื้อขายตลอดสัปดาห์ 266,725.50 ล้านบาท เพิ่มขึ้นจากมูลค่าการซื้อขายตลอดสัปดาห์ก่อนที่มีมูลค่าการซื้อขาย 260,060.24 ล้านบาท โดยมูลค่าการซื้อขายสะสม (วันที่ 1-23 พฤษภาคม 2556) นักลงทุนต่างประเทศ ซื้อสุทธิ 9,180.88 ล้านบาท ในขณะที่นักลงทุนสถาบันในประเทศ บัญชีบริษัทหลักทรัพย์ และนักลงทุนทั่วไปในประเทศ ขายสุทธิ 1,683.04 1,136.07 และ 6,361.77 ล้านบาทตามลำดับ

ค่าเงินบาทอ่อนค่าลงต่อเนื่องจากสัปดาห์ก่อน ต่ำสุดรอบ 4 เดือน คาดสัปดาห์หน้าค่าเงินบาทจะอยู่ในช่วง 29.70-30.10 บาทต่อดอลลาร์สหรัฐฯ

ค่าเงินบาทสัปดาห์นี้ปรับตัวอ่อนค่าลงต่อเนื่องจากสัปดาห์ก่อนและต่ำสุดรอบ 4 เดือน โดย ณ วันที่ 23 พฤษภาคม 2556 ปิดที่ระดับ 29.97 บาทต่อดอลลาร์สหรัฐฯ อ่อนค่าลงร้อยละ 0.62 เมื่อเทียบกับระดับ 29.68 บาทต่อดอลลาร์สหรัฐฯ ณ วันที่ 17 พฤษภาคม 2556 โดยในสัปดาห์นี้ปัจจัยที่ทำให้ค่าเงินบาทปรับตัวอ่อนค่าลงเนื่องจากการประกาศตัวเลขเศรษฐกิจไตรมาสที่ 1 ของสำนักงานคณะกรรมการพัฒนาเศรษฐกิจและสังคมแห่งชาติ (สศช.) และของธนาคารแห่งประเทศไทยที่มีความไม่สอดคล้องกันอยู่ทั้งด้านการบริโภคภายในประเทศ การลงทุนภาคเอกชน และอุปสงค์ในประเทศที่สวนทางกัน ส่งผลให้นักค่าเงินเกิดความไม่มั่นใจในเศรษฐกิจไทย และรอฟังผลการประชุมคณะกรรมการนโยบายการเงิน (กนง.) ที่อาจมีแนวโน้มที่จะปรับลดอัตราดอกเบี้ยลงได้หากตัวเลขการขยายตัวทางเศรษฐกิจเป็นไปตามที่สศช. ประกาศไว้ ผนวกกับการ HSBC PMI ภาคการผลิตของจีนต่ำกว่าระดับ 50 จุด แสดงให้เห็นถึงการหดตัวในเดือนพฤษภาคม ส่งผลให้ค่าเงินในภูมิภาคเอเชียอ่อนตัวลง ทั้งนี้สำหรับค่าเงินบาทในสัปดาห์หน้ามีปัจจัยที่ควรติดตาม เพราะจะมีผลต่อการเปลี่ยนแปลงค่าเงินบาทคือ ผลการประชุม กนง. ตัวเลขการขอรับสวัสดิการรายสัปดาห์ของสหรัฐฯ รายได้และรายจ่ายส่วนบุคคลเดือนเมษายน ดัชนีความเชื่อมั่นผู้บริโภคของสหรัฐฯ และตัวเลข GDP ประจำไตรมาสที่ 1 (รายงานครั้งที่ 2) **ศูนย์พยากรณ์เศรษฐกิจและธุรกิจคาดการณ์ว่า**ในสัปดาห์หน้า (27-31 พฤษภาคม 2556) ค่าเงินบาทจะเคลื่อนไหวอยู่ในกรอบ 29.70-30.10 บาทต่อดอลลาร์สหรัฐฯ



ค่าเงินบาท



ที่มา: ธนาคารแห่งประเทศไทย

ราคาทองคำสัปดาห์ที่ปรับตัวเพิ่มขึ้น 38.70 เหรียญสหรัฐต่อออนซ์

ราคาทองคำในสัปดาห์นี้มีการปรับตัวเพิ่มขึ้น โดยราคาทองคำ ณ.วันที่ 24 พฤษภาคม 2556 อยู่ที่ระดับ 1,386.30 เหรียญสหรัฐต่อออนซ์ ปรับตัวเพิ่มขึ้นจากราคาทองในช่วงต้น

สัปดาห์ (20 พฤษภาคม 2556) ที่อยู่ที่ระดับ 1,347.60 เหรียญสหรัฐต่อออนซ์ โดยปรับตัวเพิ่มขึ้น 38.70 เหรียญสหรัฐต่อออนซ์ หลังจากที่สัปดาห์ก่อนหน้าราคาทองคำปรับตัวลดลง 58.60 เหรียญสหรัฐต่อออนซ์

เศรษฐกิจโลกรอบสัปดาห์

แบงก์ชาติญี่ปุ่นอัดฉีดเงิน 1.94 หมื่นล้านดอลลาร์เข้าระบบ ป้องกันความผันผวน

จากกระแสการคาดการณ์ที่ธนาคารกลางสหรัฐ (เฟด) จะควบคุมการใช้จ่ายการกระตุ้นเศรษฐกิจส่งผลให้เกิดความผันผวนในตลาดเงินทั่วโลก ซึ่งในตลาดการเงินประเทศญี่ปุ่นส่งผลให้อัตราผลตอบแทนพันธบัตรอายุ 10 ปี ซึ่งเป็นมาตรวัดอัตราดอกเบี้ยระยะยาวของญี่ปุ่นปรับตัวเพิ่มขึ้น อยู่ที่ร้อยละ 1 จากที่เคยอยู่ที่ร้อยละ 0.32

เพื่อเป็นการป้องกันการผันผวนดังกล่าวรัฐบาลญี่ปุ่นภายใต้การนำของนายชินโซะ อาเบะ ได้ดำเนินการเพื่อป้องกันความผันผวนโดยการให้ธนาคารกลางญี่ปุ่น (บีโอเจ) อัดฉีดเงิน

จำนวน 2 ล้านล้านเยน หรือประมาณ 1.94 หมื่นล้านดอลลาร์เข้าสู่ระบบ ซึ่งการที่อัตราดอกเบี้ยระยะยาวปรับตัวเพิ่มสูงขึ้นจากร้อยละ 0.32 เป็นร้อยละ 1 นั้นจะส่งผลกระทบต่อต้นทุนในการบริโภคของประชาชนตลอดจนกิจกรรมทางเศรษฐกิจภายในประเทศของญี่ปุ่น และยังทำให้เศรษฐกิจในประเทศเติบโตได้ไม่ดีเท่าที่ควร เนื่องจากดอกเบี้ยพันธบัตรรัฐบาลระยะ 10 ปี เป็นเกณฑ์ที่ใช้ในการกำหนดอัตราดอกเบี้ยจำนองบ้าน สินเชื่อระยะยาวอื่นๆ รวมทั้งอัตราดอกเบี้ยเงินกู้ของบริษัทเอกชน



ยอดขายบ้านใหม่สหรัฐฯ เม.ย. เพิ่มมากกว่าที่คาด

กระทรวงพาณิชย์สหรัฐฯ เปิดเผยยอดขายบ้านใหม่เดือนเมษายน ปรับตัวเพิ่มขึ้น ร้อยละ 2.3 อยู่ที่ 454,000 หน่วย มากกว่าที่นักวิเคราะห์ส่วนใหญ่คาดการณ์ว่าจะปรับตัวเพิ่มขึ้นอยู่ที่ 425,000 หน่วย นอกจากนี้ยอดขายบ้านใหม่จะปรับตัวเพิ่มขึ้นแล้ว ราคาเฉลี่ยของบ้านใหม่ปรับตัวเพิ่มขึ้น ร้อยละ 14.9 อยู่ที่ 271,600 ดอลลาร์ ซึ่งเป็นราคาสูงสุดนับตั้งแต่ที่กระทรวงพาณิชย์เริ่มรวบรวมข้อมูลมา

ยอดขายบ้านใหม่รวมทั้งราคาเฉลี่ยของบ้านใหม่ปรับตัวเพิ่มขึ้นนั้น สะท้อนให้เห็นว่า ตลาดอสังหาริมทรัพย์ของสหรัฐฯ เริ่มฟื้นตัวเพิ่มขึ้นแม้ว่าจะมีความกังวลจากนโยบายตัดลดงบประมาณรายจ่ายของภาครัฐ ที่จะส่งผลกระทบต่อกรจ้างงานและรายได้ของประชาชนในอนาคต

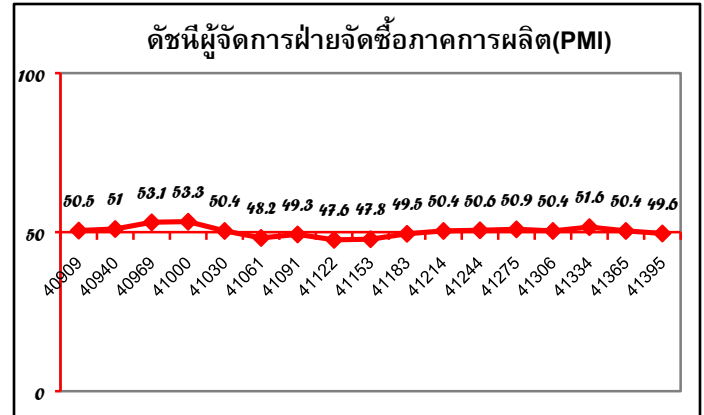
แต่อย่างไรก็ตามแม้ว่าตัวเลขภาคอสังหาริมทรัพย์จะปรับตัวดีขึ้นแต่ก็ต้องติดตามมติของธนาคารกลางสหรัฐฯ ในการพิจารณาดำเนินการมาตรการกระตุ้นเศรษฐกิจหรือ QE ต่อไปหรือไม่ ซึ่งมาตรการดังกล่าวจะมีผลกระทบต่อภาคอสังหาริมทรัพย์ การจ้างงานตลอดจนความเชื่อมั่นและการขยายตัวของเศรษฐกิจของสหรัฐฯ ในระดับสูง

ผลผลิตอุตสาหกรรมของจีน พ.ค. ต่ำสุดในรอบ 7 เดือน

ดัชนีผู้จัดการฝ่ายจัดซื้อ (PMI) ภาคการผลิตของจีนในเดือนพฤษภาคม 2556 อยู่ที่ระดับ 49.6 ลดลงจากเดือนเมษายน 2556 ที่อยู่ที่ระดับ 50.4 นับเป็นครั้งแรกในรอบ 7 เดือนที่ค่าดัชนีฯ มีค่าต่ำกว่าระดับ 50 ซึ่งสาเหตุที่ทำให้ค่าดัชนีฯ ปรับตัวลดลงเนื่องมาจากการชะลอตัวของอุปสงค์ทั้งภายในและภายนอกประเทศเป็นสำคัญ การที่ค่าดัชนีฯ มีค่าต่ำกว่า 50 สะท้อนให้เห็นว่าภาคการผลิตของจีนอยู่ในภาวะหดตัว โดยการบริโภคภายในประเทศยังเติบโตไม่มากพอที่จะทดแทนกับอุปสงค์ภายนอกประเทศที่ขาดหายไป

ที่ผ่านมาจีนประสบกับปัญหาต่างๆ ทั้งจากภายในและภายนอกประเทศ ซึ่งจากข้อมูลดังกล่าว และข้อมูลเศรษฐกิจของจีนในช่วงหลายไตรมาสที่ผ่านมา อาทิ การบริโภคภายในประเทศที่ไม่คึกคัก การเติบโตของการจ้างงาน การปล่อยสินเชื่อที่ไม่

สามารถสนับสนุนกิจกรรมการลงทุนได้อย่างที่คาดไว้ รวมถึงอุปสงค์จากภายนอกประเทศที่ลดลงเป็นอย่างมาก ทำให้นักเศรษฐศาสตร์ปรับลดการเติบโตทางเศรษฐกิจของจีนในปีนี้อย่างไรก็ตามคาดว่าเศรษฐกิจจีนในปีนี้จะยังคงมีการเติบโตมากกว่าที่รัฐบาลกำหนดไว้ที่ร้อยละ 7.5



ที่มา: HSBC

สถานการณ์ราคาน้ำมัน

ราคาน้ำมันดิบดูไบในสัปดาห์นี้ มีความผันผวนจากความไม่แน่นอนในหลายประเด็น ได้แก่ ตลาดเกิดความกังวลว่ามาตรการกระตุ้นเศรษฐกิจ QE ของธนาคารกลางสหรัฐฯ อาจจะมีการชะลอตัวลงหรือสิ้นสุดเร็วกว่าที่คาดไว้ คณะกรรมการบางคนเสนอให้ธนาคารกลางสหรัฐฯ ปรับลดปริมาณเงินในการเข้าซื้อพันธบัตรลงหากเศรษฐกิจสหรัฐฯ ส่งสัญญาณฟื้นตัว ปริมาณน้ำมันดิบคงคลังของสหรัฐฯ ปรับตัวเพิ่มขึ้น อย่างไรก็ตามราคาน้ำมันยังคงได้รับแรงสนับสนุนจากความไม่สงบในตะวันออกกลางโดยเฉพาะในซีเรีย และอิรักที่คาดว่าจะทวีความรุนแรงขึ้น

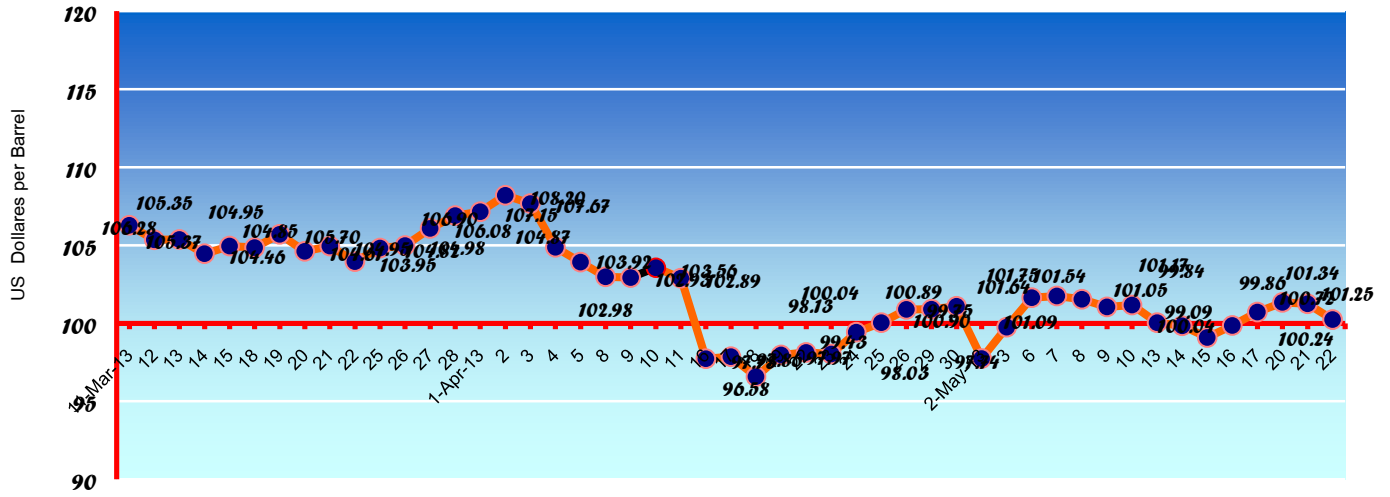
ราคาน้ำมันดิบดูไบ ระหว่างวันที่ 20- 24 พ.ค. 2556

	20 May 13	21 May 13	22 May 13	23 May 13	24 May 13	Average
Dubai (\$/bbl)	101.34	101.25	100.24	-	-	100.94

ที่มา: ไทยออยล์



ราคาน้ำมันดิบดูไบ



ที่มา: ไทยออยล์

ประเด็นที่น่าจับตามองในสัปดาห์นี้ (27-31 พฤษภาคม 2556)

- กระทรวงพาณิชย์แถลงตัวเลขการส่งออกของไทย
- สำนักงานเศรษฐกิจอุตสาหกรรม(สศอ.)แถลงดัชนีอุตสาหกรรมประจำเดือน
- ประชุมคณะกรรมการนโยบายการเงิน (กนง.) ครั้งที่ 4/2556