



Weekly Review

ศูนย์พยากรณ์เศรษฐกิจและธุรกิจ

ปีที่ 1 ฉบับที่ 51 ประจำวันที่ 24 มิถุนายน 2556

ช่วงวันที่ 17-21 มิถุนายน 2556

- สอท. คาดยอดผลิตรถยนต์ 56 และ 2.55 ล้านคัน ลุ้นยกเลิกใบจองรถคันแรกน้อยอาจทะลุ 2.8 ล้านคัน
- คาดนักท่องเที่ยวต่างชาติปี 56 ทะลุ 26 ล้านคน ตามเป้ากระทรวงการท่องเที่ยวและกีฬา
- ครม. อนุมัติพิเศษไฟเขียวลดราคาจำหน่ายข้าวเหลือ 12,000บ./ตัน
- รายได้รัฐบาล พ.ค. หลุดเป้า 2 หมื่นล้าน แต่รายได้รวม 8 เดือนยังเกินเป้า 8.4 หมื่นล้านบาท
- ฐานะการคลังของรัฐบาลช่วง 8 เดือนแรกของปีงบประมาณ 2556
- คลังระดมพล 16 หน่วยงาน รับทราบปัญหาและมอบนโยบายการดำเนินงาน
- ธนาคารกลางสหรัฐฯ คงมาตรการ QE มูลค่า 8.5 หมื่นล้านดอลลาร์
- จำนวนนักท่องเที่ยวต่างชาติญี่ปุ่น พ.ค. ขยายตัวเพิ่มขึ้นร้อยละ 31.2

ภาวะเศรษฐกิจสำคัญในรอบสัปดาห์

สอท. คาดยอดผลิตรถยนต์ 56 และ 2.55 ล้านคัน ลุ้นยกเลิกใบจองรถคันแรกน้อยอาจทะลุ 2.8 ล้านคัน

นายสุรพงษ์ โปสิฐพัฒน์พงษ์ รองประธานสภาอุตสาหกรรมแห่งประเทศไทย และโฆษกกลุ่มอุตสาหกรรมยานยนต์ สภาอุตสาหกรรมแห่งประเทศไทย (ส.อ.ท.) เปิดเผยว่าการผลิตจำนวนรถยนต์ทั้งหมดที่ผลิตได้ในเดือนพฤษภาคม 2556 มีทั้งสิ้น 231,070 คัน เพิ่มขึ้นจากเดือนพฤษภาคม 2555 ร้อยละ 11.09 และเพิ่มขึ้นจากเดือนเมษายน 2556 ร้อยละ 35.56 ส่งผลให้จำนวนรถยนต์ที่ผลิตได้ในเดือนมกราคม-พฤษภาคม 2556 มีจำนวนทั้งสิ้น 1,123,030 คัน เพิ่มขึ้นจากช่วงเดียวกันของปีที่ผ่านมา ร้อยละ 31.73 ในส่วนของการส่งออกรถยนต์ในเดือนพฤษภาคม 2556 ผลิตได้ 90,038 คัน คิดเป็นร้อยละ 38.97 ของยอดการผลิตทั้งหมด ลดลงจากเดือนพฤษภาคม 2555 ร้อยละ 4.47 ส่งผลให้ยอดการส่งออกยานยนต์ในช่วงเดือนมกราคม - พฤษภาคม 2556 มีจำนวนทั้งสิ้น 445,164 คัน เท่ากับร้อยละ 39.64 ของยอดการผลิตทั้งหมด เพิ่มขึ้นจากช่วงเดียวกันของปีที่ผ่านมา ร้อยละ 17.19 ในส่วนของการส่งออกยานยนต์ภายในประเทศ

ของเดือนพฤษภาคม 2556 มีจำนวนทั้งสิ้น 111,692 คัน ลดลงจากเดือนพฤษภาคม 2555 ร้อยละ 3.7 แต่เพิ่มขึ้นจากเดือนเมษายน 2556 ร้อยละ 1.84 เนื่องจากเดือนพฤษภาคมมีวันทำงานมากกว่าเดือนเมษายน โดยตลอดทั้งปีนี้กลุ่มอุตสาหกรรมยานยนต์คาดว่าจะผลิตรถยนต์ได้ 2.55 ล้านคัน แต่จะถึง 2.8 ล้านคัน ตามที่กระทรวงอุตสาหกรรมตั้งเป้าไว้หรือไม่ ต้องรอให้ทุกค่ายรถยนต์ส่งข้อมูลเกี่ยวกับยกเลิกใบจองในโครงการรถยนต์คันแรกว่าอยู่ในระดับใดหากไม่มากจะเห็นยอดผลิต 2.8 ล้านคัน

จากตัวเลขยอดการผลิตรถยนต์ในเดือนพฤษภาคม 2556 สามารถยังคงปรับตัวเพิ่มขึ้นได้ในระดับที่ดี แม้ว่าสถานการณ์การจำหน่าย และการส่งออกในเดือนพฤษภาคมจะชะลอลงจากช่วงเดียวกันของปีที่ผ่านมา แต่หากพิจารณาในช่วง 5 เดือนแรกของปีนี้สถานการณ์ด้านการจำหน่ายและการส่งออกรถยนต์ยังสามารถขยายตัวได้ในระดับที่ดีจากช่วงเดียวกันของปีที่ผ่านมา โดยปัจจัยที่จะส่งผลกระทบต่อยอดการผลิตยานยนต์ในระยะต่อไป ยังคงต้องพิจารณาในส่วนของการส่ง



มอบรถยนต์ในโครงการรถยนต์คันแรก โดยการส่งมอบรถยนต์ในโครงการดังกล่าวเริ่มแล้วเสร็จ จากที่มีการประเมินว่าจะสามารถส่งมอบรถยนต์ตามโครงการดังกล่าวได้แล้วเสร็จในช่วงต้นปี 2557 ทั้งนี้เป็นผลจากการที่ผู้ซื้อมีการขอยกเลิกใบจองในโครงการรถยนต์คันแรก ส่งผลให้สถานการณ์การจำหน่ายรถยนต์ในประเทศอาจไม่คึกคักมากนักในระยะนี้ รวมถึงสถานการณ์เศรษฐกิจโลกในภาพรวม และความผันผวนของค่าเงินบาทที่อาจส่งผลกระทบต่อสถานการณ์การส่งออกในอุตสาหกรรมนี้ได้ในระยะนี้ โดยศูนย์พยากรณ์เศรษฐกิจและธุรกิจคาดว่ายอดการผลิตและยอดขายยานยนต์ในช่วงปลายปี 2556 จะชะลอตัวลงจากการส่งมอบรถยนต์ในโครงการรถยนต์คันแรกที่ลดลง ซึ่งสถานการณ์ดังกล่าวจะส่งผลให้บริษัทยักษ์ใหญ่ในวงการรถยนต์ 56 น่าจะชะลอตัวลง

คาดนักท่องเที่ยวต่างชาติปี 56 ทะลุ 26 ล้านคน ตามเป้ากระทรวงการท่องเที่ยวและกีฬา

ในช่วง 5 เดือนของปี 2556 มีนักท่องเที่ยวต่างชาติเดินทางเข้ามาท่องเที่ยวในประเทศไทยรวมแล้วจำนวน 10.69 ล้านคน เพิ่มขึ้นจากช่วงเดียวกันของปีก่อนร้อยละ 19.09 ซึ่งเป็นจำนวนนักท่องเที่ยวที่มากเป็นประวัติการณ์ ทั้งนี้ส่งผลให้กระทรวงการท่องเที่ยวและกีฬามีการปรับประมาณจำนวนนักท่องเที่ยวต่างชาติที่จะเดินทางเข้ามาในประเทศไทยจากเดิมที่ตั้งเป้าไว้ 24 ล้านคน เป็น 26 ล้านคน ซึ่งหากพิจารณาจากตัวเลขดังกล่าวจะพบว่าอีก 7 เดือนที่เหลือหากต้องการให้นักท่องเที่ยวเป็นไปตามเป้าที่ตั้งไว้ใหม่จะต้องมีนักท่องเที่ยวเดินทางเข้ามาเฉลี่ยเดือนละ 2.19 ล้านคน จากการพิจารณาของศูนย์พยากรณ์เศรษฐกิจและธุรกิจ มีความเห็นว่าอาจเป็นเรื่องที่ยากเนื่องจากหากเทียบเคียงจากช่วงเดียวกันในปีก่อนจะพบว่ามีเพียงเดือนสิงหาคม พฤศจิกายน และธันวาคมเท่านั้น ที่มีนักท่องเที่ยวเดินทางเข้ามาถึง 2 ล้านคน แต่เดือนอื่นๆ นั้นจะมีนักท่องเที่ยวเดินทางเข้ามาประมาณ 1.7-1.9 ล้านคนเท่านั้น ดังนั้นทางศูนย์พยากรณ์เศรษฐกิจและธุรกิจ จึงคาดว่าในปี 2556 นี้ นักท่องเที่ยวต่างชาติจะมีการเดินทางเข้ามาท่องเที่ยวในประเทศไทยประมาณ 25.5 ล้านคน ซึ่งต่ำกว่าการประมาณการณ์ของกระทรวงการท่องเที่ยวและกีฬา แต่อย่างไรก็ตามเป้าที่ทางกระทรวงตั้งไว้อาจเป็นจริงได้หากมีการกระตุ้นการท่องเที่ยวในลักษณะต่างๆ ของทางภาครัฐและภาคเอกชน รวมทั้งพยายาม

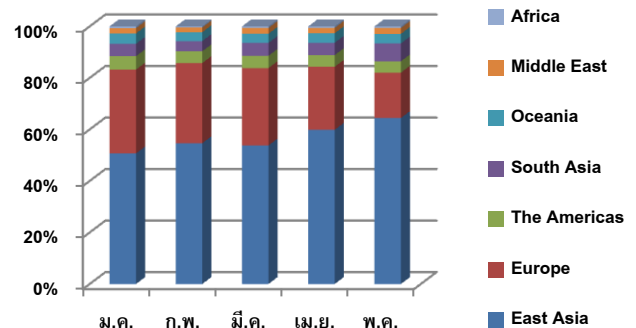
สร้างความเชื่อมั่นของนักท่องเที่ยวในเรื่องของความปลอดภัยในชีวิตและทรัพย์สินเพิ่มมากขึ้น รวมถึงไม่มีปัญหาภัยธรรมชาติต่างๆ ที่จะเป็นตัวบั่นทอนการตัดสินใจเดินทางเข้ามาท่องเที่ยวในประเทศไทย ทั้งนี้กลุ่มนักท่องเที่ยวที่เดินทางเข้ามาท่องเที่ยวในประเทศไทยส่วนใหญ่จะเป็นคนในกลุ่มเอเชียที่ไม่ได้รับผลกระทบจากการชะลอตัวของเศรษฐกิจโลก และปัญหาหนี้ของทางฝั่งยุโรปจากแผนภาพจะเห็นได้ชัดเจนว่านักท่องเที่ยวเอเชียมีจำนวนปรับตัวเพิ่มขึ้นอย่างต่อเนื่อง ในขณะที่นักท่องเที่ยวยุโรปปรับตัวลดลงอย่างเห็นได้ชัดเจน

จำนวนนักท่องเที่ยวของไทย ปี 2555 เทียบกับปี 2556

	2555 (ล้านคน)	2556 (ล้าน คน)	%การ เปลี่ยนแปลง
มกราคม	1.99	2.24	12.50
กุมภาพันธ์	1.85	2.33	25.60
มีนาคม	1.90	2.26	19.19
เมษายน	1.69	2.01	19.38
พฤษภาคม	1.55	1.85	19.36
ม.ค.-พ.ค.	8.98	10.69	19.09

ที่มา: กรมการท่องเที่ยว

สัดส่วนนักท่องเที่ยวแยกสัญชาติ ปี 2556



ที่มา: กรมการท่องเที่ยว

กรม. นวัตกรรมพิเศษไฟเขียวลดราคาจำหน่ายข้าวเหลือ 12,000บ./ตัน

นายวราเทพ รัตนากร รัฐมนตรีประจำสำนักนายกรัฐมนตรี เปิดเผยหลังการประชุมคณะรัฐมนตรีนัดพิเศษ ซึ่งนางสาวยิ่งลักษณ์ ชินวัตร นายกรัฐมนตรี มีมติรับทราบผลประชุมของคณะกรรมการนโยบายข้าวแห่งชาติ (กขช.) ที่ให้ปรับ



ลดราคาจำหน่ายข้าวเปลือกนาปรังปี 2556 ลงจาก 15,000 บาท/ตันเหลือ 12,000 บาท/ตัน โดยให้มีผลตั้งแต่วันที่ 1 กรกฎาคม 2556 เป็นต้นไป พร้อมกำหนดเพดานการรับจำหน่ายข้าวไม่กินครอบครัวละ 500,000 บาท นับตั้งแต่ 20 มิถุนายน 2556 เป็นต้นไป โดยเลขาธิการกรกฤษฎีกายืนยันยันต่อที่ประชุมคณะรัฐมนตรีแล้วว่า การปรับเปลี่ยนเงื่อนไขโครงการรับจำหน่ายข้าว ตามมติคณะกรรมการข้าวแห่งชาติ (กชช.) ไม่ขัดต่อกฎหมาย ทั้งนี้ เพื่อให้สอดคล้องกับสถานการณ์ราคาข้าวในตลาดโลก ค่าเงินบาทที่แข็งค่าขึ้น และปริมาณผลผลิตประเภทข้าวและข้าวโพดในตลาดโลกที่มีจำนวนเพิ่มขึ้น อีกทั้งเพื่อรักษาวินัยทางการเงินการคลังของประเทศ เพื่อนำไปสู่เป้าหมายการจัดทำงบประมาณแบบสมดุลในปีงบประมาณ 2560 ส่วนเป้าหมายการรับจำหน่ายข้าวเข้าโครงการยังคงปริมาณ 22 ล้านตันเช่นเดิม โดยขณะนี้มีเกษตรกรนำข้าวเข้าโครงการรับจำหน่ายข้าวแล้ว 19 ล้านตัน และเชื่อว่าการปรับเปลี่ยนนโยบายในโครงการรับจำหน่ายข้าวในครั้งนี้จะไม่ถูกฝ่ายค้านนำไปตั้งประเด็นโจมตี เพราะไม่ขัดต่อแนวนโยบายที่รัฐบาลแถลงต่อรัฐสภา โดยสามารถปรับเปลี่ยนเงื่อนไขให้เหมาะสมต่อสถานการณ์

หลังจากที่มติดังกล่าวได้เปิดเผยออกมา ก็มีทั้งฝ่ายที่ไม่เห็นด้วยและเห็นด้วย ซึ่งฝ่ายที่ไม่เห็นด้วยโดยเฉพาะเกษตรกรที่ต้องการให้ทบวงมติดังกล่าว โดยต้องการให้กลับไปคงราคาจำหน่ายในเกณฑ์เดิม หรือเลื่อนเวลาลดราคาจำหน่ายออกไปก่อนอย่างน้อยๆ ควรเป็นช่วงฤดูการทำนาปี ซึ่งเกษตรกรได้ลงทุนดำเนินการไปแล้ว หากมองไปในอีกกลับกันจากสถานการณ์ที่เกิดขึ้นในปัจจุบันนั้น หากมีการปรับลดราคาจำหน่ายนั้นน่าจะเป็นทางออกที่ดี เนื่องจากเป็นการประเมินข้อมูลจากเกษตรกร ภาคการค้าส่งออก โรงสี และตลาดโลกด้วยหลักการทางธุรกิจอย่างสมดุลและเป็นราคาที่ใกล้เคียงกับราคาตลาดโลกทำให้เกษตรกรมีกำไรจากการขาย รวมถึงจะเป็นการช่วยให้ต้นทุนของผู้ส่งออกและราคาส่งออกข้าวไทยปรับตัวลดลงตามไปด้วย และจะเป็นการทำให้สามารถส่งออกเพื่อแข่งขันในตลาดโลกได้เพิ่มขึ้น ซึ่งหากมองย้อนกลับไปถึงการทำนาหรือภาคเกษตรของไทยนั้น สิ่งที่ยังเป็นปัญหาที่สำคัญ คือ การแบกรับภาระต้นทุนการเพาะปลูกที่สูง ดังนั้นหน่วยงานที่เกี่ยวข้องควรดำเนินการหามาตรการช่วยเหลือเกษตรกร โดยเฉพาะการลดต้นทุนการผลิต หรือเพิ่มคุณภาพของผลผลิตให้แก่เกษตรกร เพราะจะเป็นการช่วยบรรเทาปัญหาดังกล่าวให้แก่เกษตรกรอีกทางหนึ่งด้วยเช่นกัน

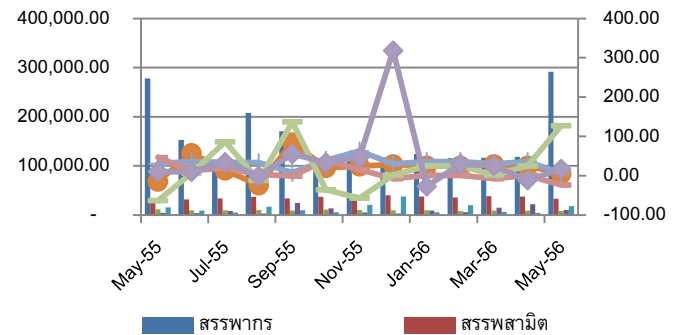
รายได้รัฐบาล พ.ค. หลุดเป้า 2 หมื่นล้านบาท แต่รายได้รวม 8 เดือนยังเกินเป้า 8.4 หมื่นล้านบาท

กระทรวงการคลัง แถลงผลการจัดเก็บรายได้ของรัฐบาลในเดือนพฤษภาคม ซึ่งเป็นเดือนที่ 8 ของปีงบประมาณ 2556 ต่ำกว่าเป้าหมาย เนื่องจากนโยบายลดภาษีนิติบุคคล การยื่นชำระภาษีกำไรสุทธิประจำปี 2555 (ภ.ง.ด. 50) ต่ำจากผลกระทบของอุทกภัย ภาษีมูลค่าเพิ่มจากการนำเข้าต่ำตามมูลค่าการนำเข้าที่ชะลอตัวลง ในขณะที่ภาษีมูลค่าเพิ่มจากการบริโภคขยายตัวอย่างต่อเนื่องตามภาวะเศรษฐกิจ และการนำส่งรายได้ของรัฐวิสาหกิจ อาทิ ปตท. นำส่งเงินปันผลต่ำกว่าประมาณการ เป็นผลให้รายได้สุทธิของรัฐบาลในเดือนพฤษภาคมอยู่ที่ 326.8 พันล้านบาท ต่ำกว่าประมาณการ 21.9 พันล้านบาท หรือร้อยละ 6.3 (สูงกว่าเดือนเดียวกันของปีที่แล้วร้อยละ 6.7) อย่างไรก็ดีในเดือนพฤษภาคมมีภาษีที่สามารถจัดเก็บได้สูงกว่าประมาณการที่สำคัญ ได้แก่ ภาษีปิโตรเลียมเนื่องจากผลประกอบการในธุรกิจปิโตรเลียมเติบโตได้ดี ภาษีเงินได้บุคคลธรรมดาซึ่งเป็นผลมารายได้ครัวเรือนที่ขยายตัวตามภาวะเศรษฐกิจในประเทศ ภาษีสรรพสามิตรถยนต์เป็นผลจากโครงการรถยนต์ใหม่คันแรก ประกอบกับการจัดเก็บรายได้ของหน่วยงานอื่นที่สูงกว่าประมาณการจากการจัดเก็บรายได้การสัมปทานปิโตรเลียมเป็นผลจากปริมาณปิโตรเลียมที่ขุดเจาะได้สูงกว่าที่คาดไว้ ส่งผลให้รายได้สุทธิของรัฐบาล 8 เดือนแรกอยู่ที่ 1,433 พันล้านบาท สูงกว่าประมาณการ 84.2 พันล้านบาท หรือร้อยละ 6.2 (สูงกว่าเดือนเดียวกันของปีที่แล้วร้อยละ 14.0) สืบเนื่องจากการการจัดเก็บรายได้ที่เกินเป้าของทั้ง 3 กรมจัดเก็บภาษี ประกอบกับการจัดเก็บรายได้ของหน่วยอื่นและการนำส่งรายได้รัฐวิสาหกิจที่สูงกว่าประมาณ ซึ่งสะท้อนถึงการขยายตัวอย่างต่อเนื่องของเศรษฐกิจภายในประเทศทั้งการบริโภค การลงทุน และรายได้ภาคครัวเรือน รวมทั้งการขยายตัวของภาคธุรกิจพลังงานและอุตสาหกรรมยานยนต์ แต่อย่างไรก็ดีการคืนภาษีของกรมสรรพากร การจัดสรรรายได้ภาษีมูลค่าเพิ่มให้ อบจ. และเงินกันชนชดเชยภาษีสำหรับสินค้าส่งออกสูงกว่าประมาณการณ์

จากข้อมูลการจัดเก็บรายได้ของรัฐบาลที่สูงกว่าเป้าหมาย สะท้อนให้ถึงแนวโน้มการขยายตัวทางเศรษฐกิจของประเทศอย่างต่อเนื่องจากการบริโภคและการลงทุนภายในประเทศ อันเป็นผลจากนโยบายกระตุ้นเศรษฐกิจของ

ภาครัฐทั้งการบริโภคของครัวเรือน (นโยบายค่าแรงขั้นต่ำ 300 บาท และการขึ้นเงินเดือนข้าราชการและลูกจ้างภาครัฐ นโยบายรถยนต์คันแรก) การลงทุนของภาครัฐเอกชนจากโครงการพัฒนาโครงสร้างพื้นฐานของภาครัฐ ประกอบการปรับเปลี่ยนอัตราภาษีสุราและยาสูบ รวมทั้งรายได้จากการประมูลให้ใช้คลื่นความถี่ 3G แต่อย่างไรก็ตามยังมีปัจจัยเสี่ยงที่อาจจะส่งผลกระทบต่อการจัดเก็บรายได้ของรัฐบาลในภาพรวมในปีนี้อาการขึ้นค่าแรงขั้นต่ำ 300 บาท การลดภาษีนิติบุคคลจากร้อยละ 30 เหลือร้อยละ 23 ในปี 2555 และลดเหลือร้อยละ 20 ในปี 2556 มาตรการภาษีเพื่อสนับสนุนการลงทุนในสินทรัพย์ของผู้ประกอบธุรกิจ อาจจะส่งผลต่อการจัดเก็บภาษีนิติบุคคล การปรับปรุงโครงสร้างภาษีเงินได้บุคคลธรรมดา การแยกยื่นภาษีระหว่างสามีภรรยา มาตรการภาษีบ้านหลังแรก ซึ่งอาจอาจส่งผลต่อการจัดเก็บภาษีเงินได้บุคคลธรรมดา นอกจากนี้สถานการณ์ทางการเมืองที่ยังมีความผันผวนและสถานการณ์การก่อความไม่สงบทางชายแดนภาคใต้ อาจจะมีผลต่อบรรยากาศการค้าและการลงทุนของประเทศ รวมทั้งภาวะเศรษฐกิจของประเทศคู่ค้าที่ยังมีความผันผวนและการแข็งค่าของค่าเงินบาทที่มีผลกระทบต่อภาคการค้าระหว่างประเทศอาจส่งผลต่อการจัดเก็บภาษีอากรขาออก อารขาเข้าและภาษีมูลค่าเพิ่มที่เก็บจากการนำเข้าที่ลดลงตามมูลค่าที่ลดลง นอกจากนี้ภาครัฐได้เตรียมความพร้อมของหน่วยงานที่เกี่ยวข้องโดยการเรียกประชุมหน่วยงานในกำกับเพื่อรับฟังปัญหาและมอบนโยบายในการดำเนินงานเพื่อเพิ่มประสิทธิภาพในการจัดเก็บภาษีของภาครัฐ

การจัดเก็บรายได้ภาครัฐเดือน พ.ค. 2555 – พ.ค. 2556 แยกตามหน่วยงาน



ฐานะการคลังของรัฐบาลช่วง 8 เดือนแรกของปีงบประมาณ 2556

นายสมชัย สัจจพงษ์ ผู้อำนวยการสำนักงานเศรษฐกิจการคลัง (สศค.) แถลงข่าวฐานะการคลังของรัฐบาลระบบกระแสเงินสดเดือนพฤษภาคม 2556 ว่ารัฐบาลมีรายได้นำส่งคลัง 1,278,188 ล้านบาท โดยสูงกว่าเดือนเดียวกันปีที่ 180,619 ล้านบาท หรือร้อยละ 16.5 ซึ่งเป็นผลมาจากการเติบโตของเศรษฐกิจในประเทศอย่างต่อเนื่องจึงทำให้การจัดเก็บภาษีมูลค่าเพิ่ม (VAT) และผลจากโครงการรถยนต์ใหม่คันแรกทำให้การจัดเก็บภาษีสรรพสามิตรถยนต์ ได้สูงกว่าช่วงเดียวกันของปีที่ก่อน

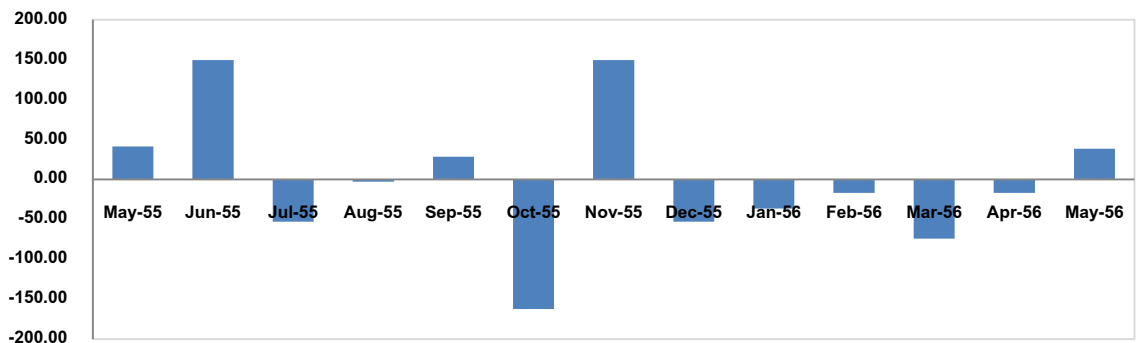
ในขณะที่การเบิกจ่ายงบประมาณมีจำนวนทั้งสิ้น 1,687,216 ล้านบาท สูงกว่าเดือนเดียวกันที่แล้ว 115,406 ล้านบาท หรือร้อยละ 7.3 ซึ่งเป็นการเบิกจ่ายไปแล้วกว่าร้อยละ 62.9 ของวงเงินงบประมาณ ทำให้ดุลงบประมาณขาดดุล 409,028 ล้านบาท ซึ่งเมื่อรวมกับดุลนอกงบประมาณที่ขาดดุลจากการได้ถอนตัวเงินคลังและการเบิกจ่ายเงินกู้ภายใต้แผนปฏิบัติการไทยเข้มแข็งเป็นหลักอีก 122,578 ล้านบาท ส่งผลให้รัฐบาลขาดดุลเงินสดรวม 531,606 ล้านบาท และรัฐบาลได้กู้เงินเพื่อชดเชยการขาดดุล 197,281 ล้านบาท ทำให้ดุลเงินสดหลังกู้ขาดดุล 334,325 ล้านบาท ดังนั้น ณ สิ้นเดือนพฤษภาคม 2556 รัฐบาลจะมีเงินคงคลังอยู่ที่ 226,012 ล้านบาท สูงกว่าเดือนเดียวกันปีที่แล้วร้อยละ 5.0 ซึ่งยังอยู่ในระดับที่เข้มแข็งและคาดว่าจะรองรับการดำเนินงานของรัฐบาลในปี 2556 ได้อย่างต่อเนื่อง



จากข้อมูลข้างต้นพบว่าปีงบประมาณ 2556 การขยายตัวของเศรษฐกิจของประเทศเป็นผลมาจากเศรษฐกิจภายในประเทศเป็นหลัก โดยมีนโยบายกระตุ้นเศรษฐกิจของภาครัฐ ทั้งในส่วนของกระตุ้นการบริโภคของภาคประชาชนโดยเฉพาะนโยบายรถยนต์คันแรก แต่อย่างไรก็ตามยังมีปัจจัยเสี่ยงในเรื่องของสถานการณ์หนี้สาธารณะที่มีแนวโน้มเพิ่มขึ้นจากการดำเนินนโยบายของภาครัฐ สถานการณ์การจัดเก็บรายได้ของภาครัฐที่อาจจะไม่เป็นไปตามเป้าโดยเฉพาะภาษีนิติบุคคลที่จัดเก็บจากภาษีกำไรมี

แนวโน้มลดลง เนื่องจากผู้ประกอบการได้รับผลกระทบจากนโยบายรัฐ อาทิ ค่าแรงขั้นต่ำ 300 บาท ที่ส่งผลกระทบต่อต้นทุนของผู้ประกอบการ หรือผลกระทบจากปัญหาการแข็งค่าของเงินบาท ซึ่งทำให้ผู้ส่งออกมีรายได้ที่เป็นเงินบาทลดลง ซึ่งทั้ง 2 ปัจจัยทำให้กำไรของธุรกิจลดลง ในขณะที่การจัดเก็บภาษีมูลค่าเพิ่มจากผู้นำเข้ามีแนวโน้มลดลงตามมูลค่าที่ลดลงจากการแข็งค่าขึ้นของค่าเงิน

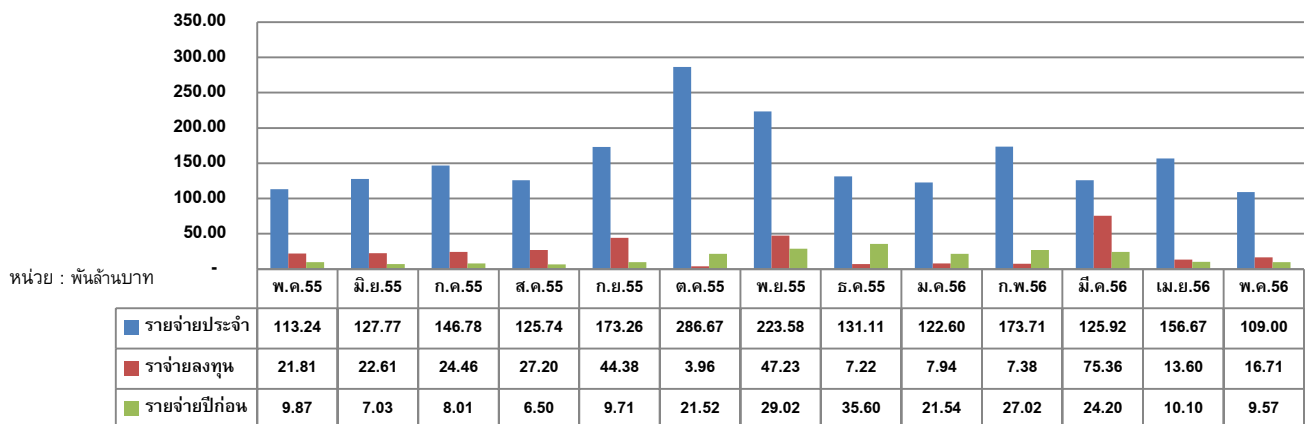
ดุลงบประมาณรัฐบาล



	May-55	Jun-55	Jul-55	Aug-55	Sep-55	Oct-55	Nov-55	Dec-55	Jan-56	Feb-56	Mar-56	Apr-56	May-56
■ ดุลเงินงบประมาณ (พันล้านบาท)	41.09	149.53	-52.74	-2.96	28.59	-162.11	149.53	-52.74	-36.44	-16.96	-74.07	-16.96	38.38

ที่มา : กระทรวงการคลัง

การเบิกจ่ายงบประมาณของภาครัฐ



หน่วย : พันล้านบาท

ที่มา : กระทรวงการคลัง

คลังระดมพล 16 หน่วยงาน รั้งทราบปัญหาและมอบนโยบายการดำเนินงาน

นายทนต์ศักดิ์ เล็กอุทัย รัฐมนตรีช่วยว่าการกระทรวงการคลัง เชิญ 16 หน่วยงานในสังกัดร่วมประชุมเตรียมความพร้อมของกระทรวงการคลังในการทำงานเพื่อสนับสนุนนโยบายของรัฐ โดยเปิดโอกาสให้ผู้บริหารหน่วยงานต่างๆ นำเสนอแนวทางการดำเนินงานและปัญหาอุปสรรคของหน่วยงานต่างๆ พร้อมทั้งรับมอบนโยบายการดำเนินงานร่วมกัน โดยแบ่งกลุ่มการดำเนินงานออกเป็น 4 กลุ่มให้สอดคล้องกับภารกิจของหน่วย ประกอบด้วย กลุ่มกรมจัดเก็บรายได้ กลุ่มรัฐวิสาหกิจ กลุ่มสถาบันการเงินเฉพาะกิจของรัฐหรือ SFIs และกลุ่มอื่นๆ โดยมีเป้าหมายเพื่อเพิ่มภาษีเงินได้และรายได้รัฐวิสาหกิจ ฟื้นฟูสถาบันการเงินของรัฐ ประกันภัยพืชผลและ

ประกันภัยรายย่อย ด้านกรมศุลกากรและสรรพสามิตเร่งเคลียร์รถบรรทุก

จากข้อมูลข้างต้นสะท้อนให้เห็นถึงความกังวลที่มีต่อสถานการณ์ทางการคลังของภาครัฐทั้งด้านการจัดเก็บรายได้ของภาครัฐที่ลดลงและรายจ่ายของภาครัฐที่เพิ่มขึ้น ซึ่งล้วนเป็นผลจากการดำเนินนโยบายของภาครัฐ ประกอบกับความผันผวนของภาวะเศรษฐกิจต่างประเทศ ค่าเงินบาท ราคาทองคำ ซึ่งส่งผลกระทบต่อความสามารถในการแข่งขันของผู้ประกอบการ ดังนั้นการเตรียมความพร้อมของหน่วยงานต่างๆ ก็ถือเป็นแนวทางที่ดี แต่ภาครัฐควรเพิ่มการประชาสัมพันธ์เพื่อสร้างความเข้าใจกับผู้ที่เกี่ยวข้องกับการดำเนินนโยบายเพื่อให้การดำเนินงานเป็นไปตามเป้าหมายที่วางไว้

กลุ่มกรมจัดเก็บรายได้

(กรมสรรพากร กรมสรรพสามิต กรมศุลกากร)

- การจัดเก็บภาษีให้เป็นไปตามเป้าหมาย
- พัฒนาระบบภาษี (เพิ่มประสิทธิภาพ เพิ่มขีดความสามารถในการแข่งขัน และยกระดับคุณภาพชีวิตของประชาชน)

กลุ่มรัฐวิสาหกิจ

- นำเสนอผลิตภัณฑ์ใหม่
- การปรับปรุงระบบการบริหารจัดการภายใน

กลุ่มสถาบันการเงินเฉพาะกิจของรัฐ

(ธ.ออมสิน ธกส. ธพว. ธอส. ธ.เพื่อการค้าส่งออกและนำเข้า ธ.อิสลาม)

- สร้างสถานะการเงินที่มั่นคง
- เพิ่มประสิทธิภาพในการบริหารจัดการความเสี่ยง
- การพัฒนาผลิตภัณฑ์ที่เข้าถึงประชาชนกลุ่มรายย่อย

กลุ่มอื่นๆ

(คปภ. กองทุนปรับบทบาทสำนักงานกองทุนพัฒนาเมืองในภูมิภาค)

- การนำเสนอผลิตภัณฑ์ใหม่ ๆ (การประกันภัยพืชผลและประกันภัยรายย่อย ๆ)
- การปรับบทบาทสำนักงานกองทุนพัฒนาเมืองในภูมิภาคให้สอดคล้องกับสถานการณ์ปัจจุบัน

ที่มา : กระทรวงการคลัง



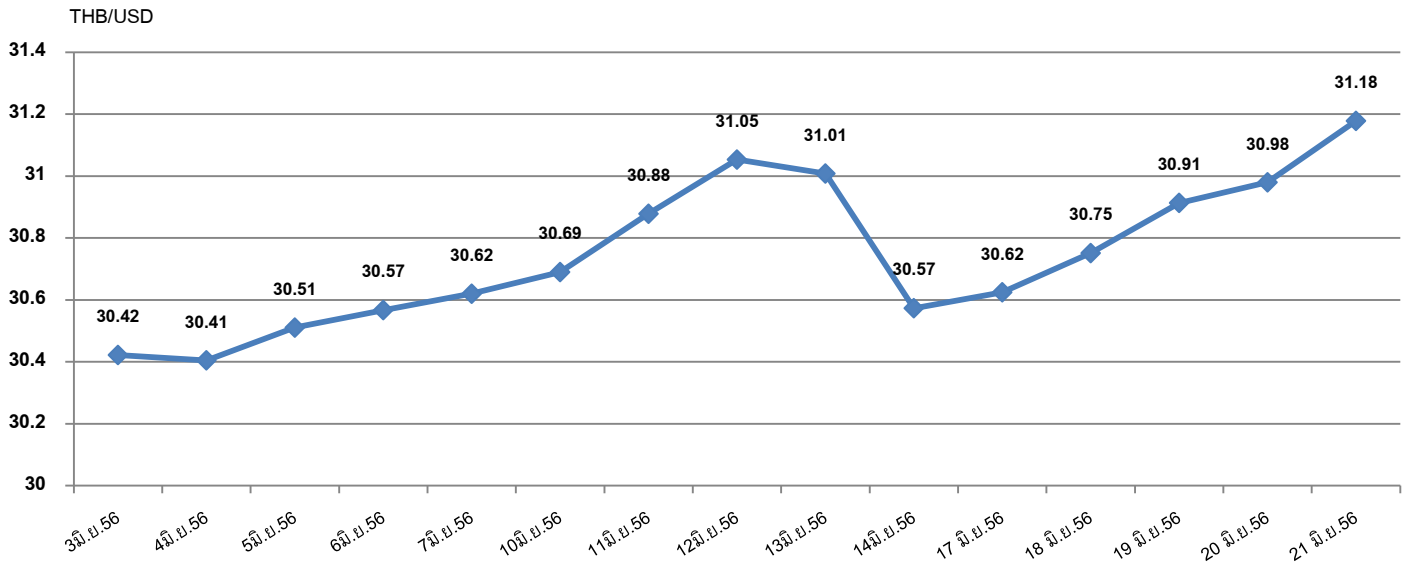
การเงินการลงทุนรอบสัปดาห์

SET Index ลดลงต่อเนื่อง 64.77 จุด มูลค่าซื้อขายคึกคัก ทะลุ 3 แสนล้าน

SET Index ณ.วันที่ 21 มิถุนายน 2556 ปิดที่ระดับ 1,400.50 จุด ปรับตัวลดลง 64.77 จุด เมื่อเทียบกับดัชนีในช่วงต้นสัปดาห์ที่อยู่ที่ 1,465.27 จุด ปรับตัวลดลงต่อเนื่องหลังจากที่ในสัปดาห์ที่ผ่านมาค่าดัชนีปรับตัวในทิศทางที่ลดลง 50.97 จุด โดยมีมูลค่าการซื้อขายตลอดสัปดาห์ 303,195.15 ล้านบาท ลดลงจากมูลค่าการซื้อขายตลอดสัปดาห์ก่อนที่มีมูลค่าการซื้อขาย 319,915.77 ล้านบาท โดยมูลค่าการซื้อขายสะสม (วันที่ 1-21 มิถุนายน 2556) สถาบันในประเทศ และนักลงทุนทั่วไปในประเทศ ซื้อสุทธิ 23,518.87 และ 28,293.19 ล้านบาท ตามลำดับ ในขณะที่บัญชีบริษัทหลักทรัพย์และนักลงทุนต่างประเทศ ขายสุทธิ 6,892.46 และ 44,919.60 ล้านบาท ตามลำดับ ซึ่งจะเห็นได้ว่าในส่วนของนักลงทุนต่างประเทศมีการขายสุทธิในระดับสูงต่อเนื่อง อันเป็นผลจากนักลงทุนมีการเทขายเพื่อดึงเงินลงทุนกลับประเทศ สืบเนื่องมาจากการที่สหรัฐฯ มีการส่งสัญญาณในการที่จะลดขนาดของมาตรการ QE ลง ภายหลังเศรษฐกิจสหรัฐฯ เริ่มมีสัญญาณการขยายตัวในระดับที่ชัดเจนขึ้น

ค่าเงินบาทปรับตัวอ่อนค่าลงต่อเนื่องจากสัปดาห์ก่อน คาดสัปดาห์หน้าค่าเงินบาทจะอยู่ในช่วง 30.80-31.40 บาทต่อดอลลาร์สหรัฐฯ

ค่าเงินบาทสัปดาห์นี้ปรับตัวอ่อนค่าลงตลอดทั้งสัปดาห์ โดย ณ วันที่ 21 มิถุนายน 2556 ปิดที่ระดับ 31.18 บาทต่อดอลลาร์สหรัฐฯ อ่อนค่าลงร้อยละ 1.98 เมื่อเทียบกับระดับ 30.57 บาทต่อดอลลาร์สหรัฐฯ ณ วันที่ 14 มิถุนายน 2556 โดยในสัปดาห์นี้ปัจจัยที่ทำให้ค่าเงินบาทปรับตัวอ่อนค่าลง เนื่องจากมีความต้องการเงินดอลลาร์สหรัฐฯ มากขึ้นจากการที่ธนาคารกลางสหรัฐฯ ได้ออกมาประกาศว่าจะชะลอการใช้มาตรการ QE ลง ในช่วงปลายปี 2556 และอาจจะหยุดใช้มาตรการ QE ลงในช่วงกลางปี 2557 เนื่องจากตัวเลขเศรษฐกิจสหรัฐฯ ปรับตัวในทิศทางที่ดีขึ้นแสดงให้เห็นถึงเศรษฐกิจสหรัฐฯ ที่กำลังจะฟื้นตัว ส่งผลให้มีเงินเคลื่อนย้ายออกจากประเทศไทยที่เป็นอีกประเทศหนึ่งที่มีนักลงทุนต่างชาติเข้ามาลงทุนในตลาดหลักทรัพย์จำนวนมากในช่วงก่อนหน้า ส่งผลให้ค่าเงินบาทปรับตัวอ่อนค่าอย่างรวดเร็ว แต่ก็สอดคล้องกับค่าเงินในภูมิภาคที่ปรับตัวอ่อนค่าลงเช่นกัน ทั้งนี้สำหรับค่าเงินบาทในสัปดาห์หน้ามีปัจจัยที่ควรติดตามเพราะจะมีผลต่อการเปลี่ยนแปลงค่าเงินบาท คือ มาตรการในการเข้าดูแลค่าเงินบาทของธนาคารแห่งประเทศไทย การลงทุนในตลาดหลักทรัพย์ของนักลงทุนต่างชาติ **ดังนั้นศูนย์พยากรณ์เศรษฐกิจและธุรกิจคาดการณ์ว่า**ในสัปดาห์หน้า (24-28 มิถุนายน 2556) ค่าเงินบาทจะเคลื่อนไหวอยู่ในกรอบ 30.80 - 31.40 บาทต่อดอลลาร์สหรัฐฯ



ที่มา: ธนาคารแห่งประเทศไทย

ราคาทองคำสัปดาห์นี้ปรับตัวลดลงแรง 99.10 เหรียญสหรัฐต่อออนซ์

ราคาทองคำในสัปดาห์นี้มีการปรับตัวลดลง โดยราคาทองคำ ณ.วันที่ 21 มิถุนายน 2556 อยู่ที่ระดับ 1,290.90 เหรียญสหรัฐต่อออนซ์ ปรับตัวลดลงมากจากราคาทองในช่วงต้น

สัปดาห์ (17 มิถุนายน 2556) ที่อยู่ที่ระดับ 1,390.00 เหรียญสหรัฐต่อออนซ์ โดยปรับตัวลดลง 99.10 เหรียญสหรัฐต่อออนซ์ ปรับตัวลดลงต่อเนื่องหลังจากที่สัปดาห์ก่อนหน้าราคาทองคำปรับตัวลดลง 3.10 เหรียญสหรัฐต่อออนซ์

เศรษฐกิจโลกรอบสัปดาห์

ธนาคารกลางสหรัฐ คงมาตรการ QE มูลค่า 8.5 หมื่นล้านดอลลาร์

ประธานธนาคารกลางสหรัฐ (เฟด) ได้ออกแถลงการณ์ หลังการประชุมในช่วงสัปดาห์นี้ ถึงมาตรการผ่อนคลายเชิงปริมาณ QE โดยผลการประชุมธนาคารกลางสหรัฐ มีมติคงการใช้มาตรการผ่อนคลายเชิงปริมาณ QE มูลค่า 8.5 หมื่นล้านดอลลาร์สหรัฐต่อไป แต่จะเริ่มลดขนาดของมาตรการดังกล่าวภายในปลายปีหากเศรษฐกิจสหรัฐฟื้นตัวตามที่คาดการณ์ไว้ และจะลดขนาดวงเงินซื้อพันธบัตรเพิ่มขึ้นเรื่อยๆ ไปจนถึงครึ่งแรกของปี 2557 และท้ายที่สุดจะยกเลิกโครงการดังกล่าวในช่วงกลางปีหน้า แต่ทั้งนี้ทั้งนั้นจะขึ้นอยู่กับภาวะการณ์ฟื้นตัวของเศรษฐกิจเป็นสำคัญว่ามีการฟื้นตัวรวดเร็วมากน้อยเพียงไร ซึ่งถ้า

เศรษฐกิจปรับตัวดีขึ้นการลดขนาดหรือยกเลิกมาตรการดังกล่าว อาจจะมีการยกเลิกเร็วขึ้น แต่หากเศรษฐกิจมีการฟื้นตัวไม่เป็นไปตามคาด อัตราการว่างงานยังคงอยู่ในปริมาณที่สูงการยกเลิกมาตรการดังกล่าวอาจมีความล่าช้าออกไป แต่ทั้งนี้ทั้งนั้นนักวิเคราะห์ส่วนใหญ่คาดการณ์ว่ามาตรการนี้จะสิ้นสุดก่อนที่นาย เบร์นันเก้ จะหมดวาระจากตำแหน่งประธานธนาคารกลางสหรัฐ (เฟด)

จากผลของการแถลงรายงานดังกล่าว ส่งผลให้ตลาดหุ้นทั่วโลก ราคาทองคำโลกมีทิศทางปรับตัวลดลง สำหรับในส่วนของประเทศไทยนั้นตลาดหุ้นไทยปรับตัวลดลงจาก 1,437.70 จุดอยู่ที่ 1,402.19 จุด ราคาทองคำแท่งจาก 19,950 บาท เหลือเพียง 19,100 บาท นอกจากนี้ยังส่งผลให้ค่าเงินดอลลาร์สหรัฐ

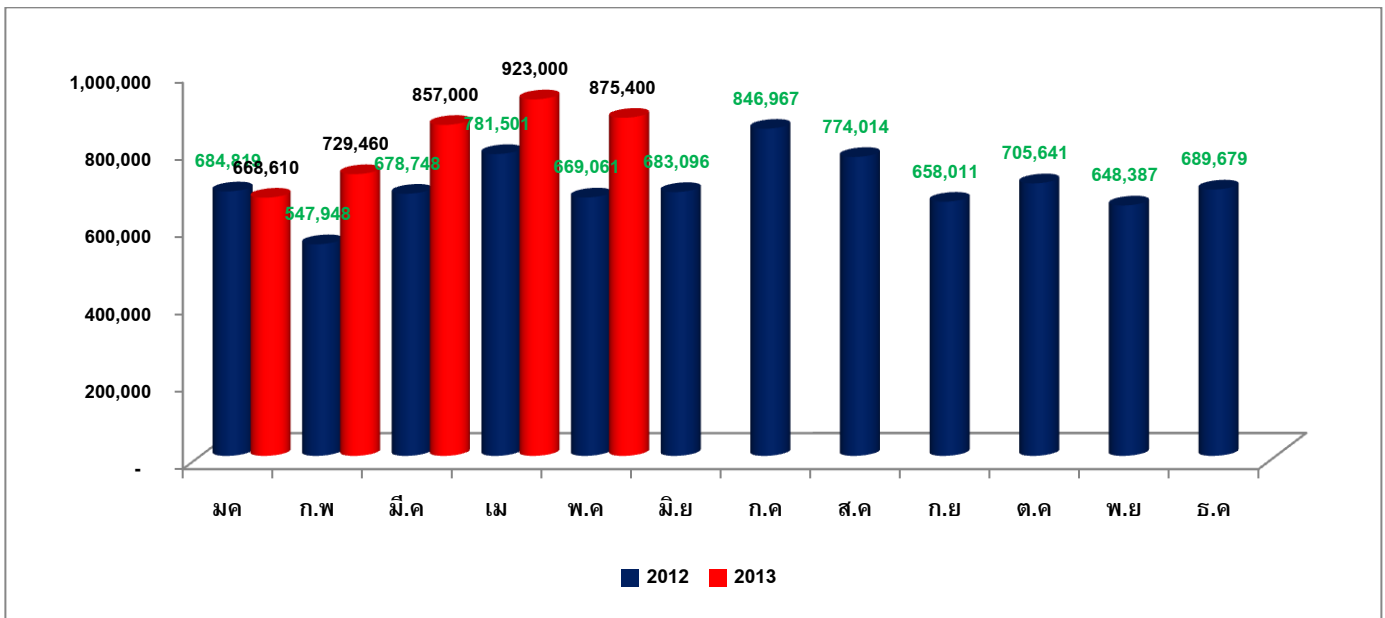
แข็งค่าขึ้นเทียบกับประเทศไทยอยู่ที่ 31.12 บาท/ดอลลาร์สหรัฐฯ สำหรับแนวโน้มในอนาคตคาดว่าหากมีการลดขนาดหรือยกเลิกการใช้มาตรการ QE ตลาดเงินและตลาดทุนทั่วโลกส่วนใหญ่จะได้รับผลกระทบในปริมาณที่ไม่มากนักเนื่องจากตลาดได้มีการปรับตัวและรับรู้สถานการณ์ล่วงหน้ามาเป็นระยะหนึ่งแล้ว

จำนวนนักท่องเที่ยวต่างชาติญี่ปุ่น พ.ค. ขยายตัวเพิ่มขึ้นร้อยละ 31.2

องค์การการท่องเที่ยวแห่งชาติญี่ปุ่น (JNTO) รายงานจำนวนนักท่องเที่ยวต่างชาติที่เดินทางเข้าญี่ปุ่นในเดือนพฤษภาคม อยู่ที่ 875,400 คน ขยายตัวเพิ่มขึ้นร้อยละ 31.2 เมื่อเทียบกับช่วงเดียวกันของปีก่อน สาเหตุของการปรับตัวเพิ่มขึ้น

ปัจจัยสำคัญเกิดจากค่าเงินเยนที่อ่อนค่าลงโดยในช่วงที่ผ่านมา ค่าเงินเยนเฉลี่ยอยู่ 98 เยน/ดอลลาร์สหรัฐฯ ส่งผลให้ต้นทุนในการเดินทางปรับตัวลดลง นอกจากนี้การส่งเสริมการท่องเที่ยวของภาครัฐตลอดจนอุตสาหกรรมการบินราคาต่ำมีจำนวนเพิ่มขึ้น โดยเมื่อพิจารณาเป็นรายประเทศพบว่าประเทศที่เดินทางเข้ามาท่องเที่ยวในญี่ปุ่น 3 อันดับแรกได้แก่ เกาหลี จำนวน 229,000 คน ไต้หวัน จำนวน 196,000 คน และจีน จำนวน 82,000 คน ตามลำดับ

สำหรับแนวโน้มในเดือนหน้าคาดว่าจำนวนนักท่องเที่ยวยังมีแนวโน้มปรับตัวลดลงเล็กน้อยเนื่องจากเข้าสู่ช่วงโลว์ซีซั่น ตลอดจนค่าเงินเยนมีแนวโน้มแข็งค่าขึ้นอย่างต่อเนื่อง



ที่มา: Japan National Tourism Organization

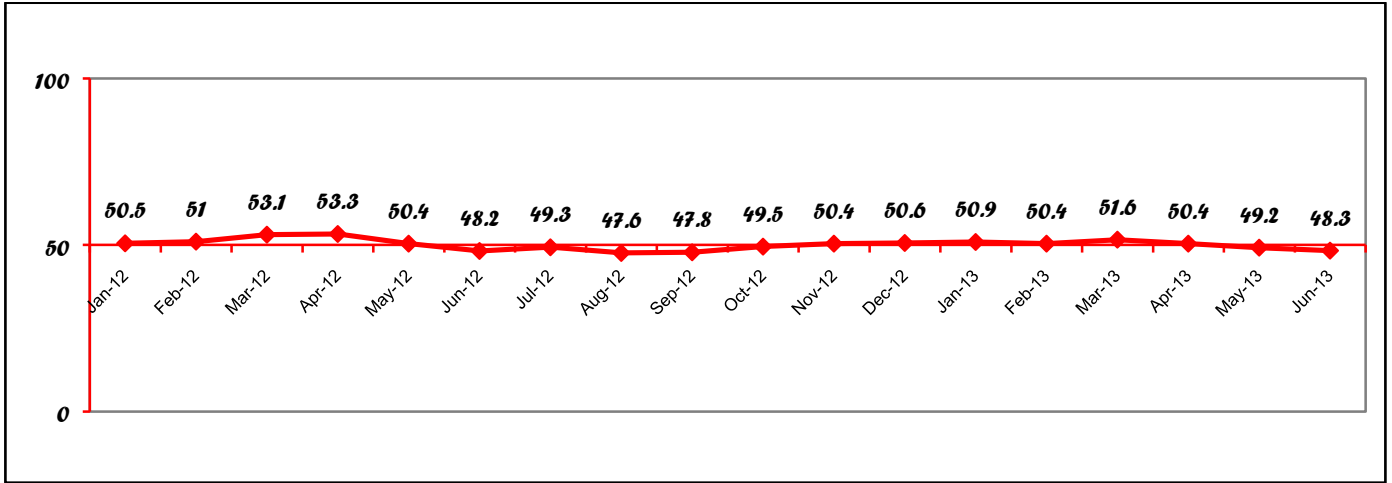
ผลผลิตอุตสาหกรรมจีนเดือน มิ.ย. 56 ต่ำสุดในรอบ 9 เดือน

ดัชนีผู้จัดการฝ่ายจัดซื้อ (PMI) ภาคการผลิตของจีนในเดือนมิถุนายน 2556 (ตัวเลขเบื้องต้น) อยู่ที่ระดับ 48.3 ลดลงจากเดือนพฤษภาคม 2556 ที่อยู่ที่ระดับ 49.2 ซึ่งสาเหตุที่ทำให้ค่าดัชนีปรับตัวลดลงส่วนหนึ่งมาจากการชะลอตัวของอุปสงค์ทั้งภายในและภายนอกประเทศ รวมถึงนโยบายของจีนที่กำลังมุ่งเน้นการปรับโครงสร้างทางเศรษฐกิจเพื่อการเติบโตทางเศรษฐกิจที่ยั่งยืนในอนาคต การที่ค่าดัชนี มีค่าต่ำกว่า 50

สะท้อนให้เห็นว่าภาคการผลิตของจีนอยู่ในภาวะหดตัว โดยเป็นผลมาจากเศรษฐกิจที่ชะลอตัวโดยเฉพาะประเทศคู่ค้าของยุโรป การบริโภคภายในประเทศยังเติบโตไม่มากพอที่จะทดแทนกับอุปสงค์ภายนอกประเทศที่ขาดหายไป ทั้งนี้ที่ผ่านมาจีนประสบกับปัญหาต่างๆ ทั้งจากภายในและภายนอกประเทศ จากข้อมูลเศรษฐกิจของจีนดังกล่าวคาดว่าจีนจะยังคงต้องเผชิญกับความเสี่ยงต่อไป โดยเฉพาะความเสี่ยงเรื่องของฟองสบู่ในภาคอสังหาริมทรัพย์ แต่อย่างไรก็ตามคาดว่าเศรษฐกิจจีนในปีนี้จะยังคงมีการเติบโตมากกว่าที่รัฐบาลกำหนดไว้ (ร้อยละ 7.5)



ดัชนีผู้จัดการฝ่ายจัดซื้อภาคการผลิต (PMI)



ที่มา: HSBC

สถานการณ์ราคาน้ำมัน

ราคาน้ำมันดิบดูไบเฉลี่ยสัปดาห์นี้ปรับตัวเพิ่มขึ้นจากสัปดาห์ที่ผ่านมาแต่ยังคงมีความผันผวนโดยราคาน้ำมันได้รับปัจจัยสนับสนุนจากความรุนแรงในตะวันออกกลางโดยเฉพาะซีเรียที่ทวีความรุนแรงมากขึ้น การส่งออกน้ำมันดิบจากแหล่ง Bazzard ในทะเลเหนือที่คาดว่าจะลดลงหลังหยุดการผลิตกะทันหันถึงสองครั้งในสัปดาห์ที่ผ่านมา ซึ่งจะส่งผลกระทบต่ออุปทานน้ำมันดิบโลก อย่างไรก็ตาม ราคาน้ำมันถูกกดดันหลังจากธนาคารกลางสหรัฐฯ หรือ เฟด ประกาศว่าจะลดมาตรการ

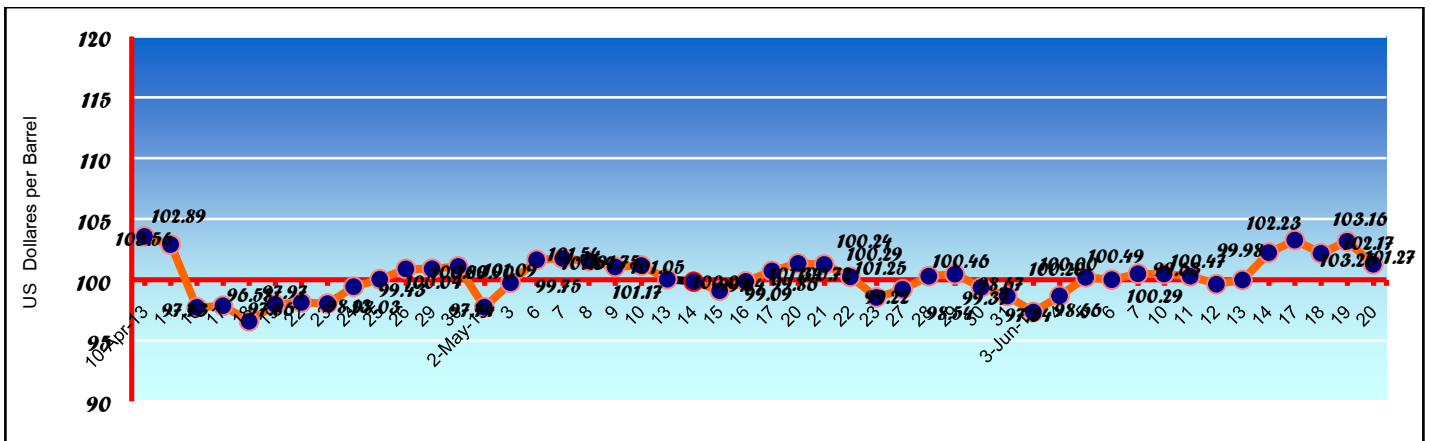
กระตุ้นเศรษฐกิจ (QE) ภายในสิ้นปีนี้หากเศรษฐกิจของสหรัฐฯ ดีขึ้น

ราคาน้ำมันดิบดูไบ ระหว่างวันที่ 17 -21 มิ.ย 2556

	17 June 13	18 June 13	19 June 13	20 June 13	21 June 13	Average
Dubai (\$/bbl)	103.26	102.17	103.16	101.27	-	102.47

ที่มา: ไทยออยล์

ราคาน้ำมันดิบดูไบ



ที่มา: ไทยออยล์



ประเด็นที่น่าจับตามองในสัปดาห์นี้ (24-28 มิถุนายน 2556)

- กระทรวงพาณิชย์แถลงตัวเลขการส่งออกของไทย