



**UTCC** University of  
the Thai Chamber  
of Commerce  
มหาวิทยาลัยหอการค้าไทย



**UTCC**  
Center for Economic  
and Business Forecasting  
ศูนย์พยากรณ์เศรษฐกิจและธุรกิจ



ดัชนีความเชื่อมั่นหอการค้าไทย : TCC CONFIDENCE INDEX



**UTCC** University of  
the Thai Chamber  
of Commerce  
มหาวิทยาลัยหอการค้าไทย



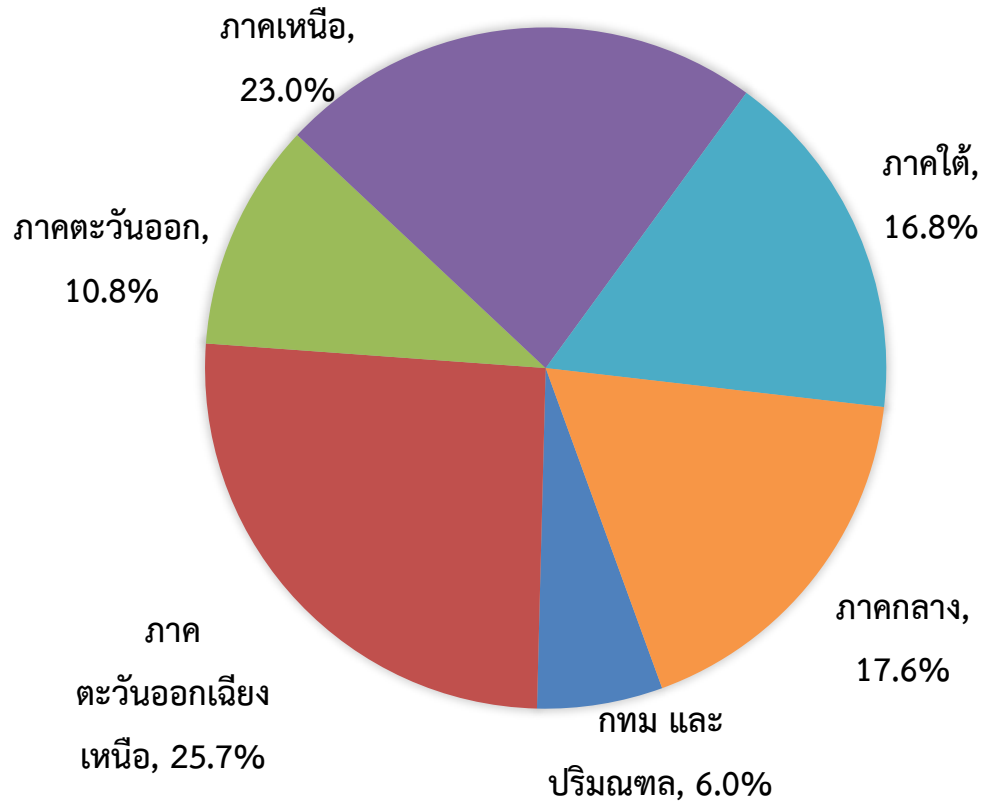
**UTCC**  
Center for Economic  
and Business Forecasting  
ศูนย์พยากรณ์เศรษฐกิจและธุรกิจ

# ดัชนีความเชื่อมั่นหอการค้าไทย ประจำเดือนพฤศจิกายน 2562 (TCC CONFIDENCE INDEX)

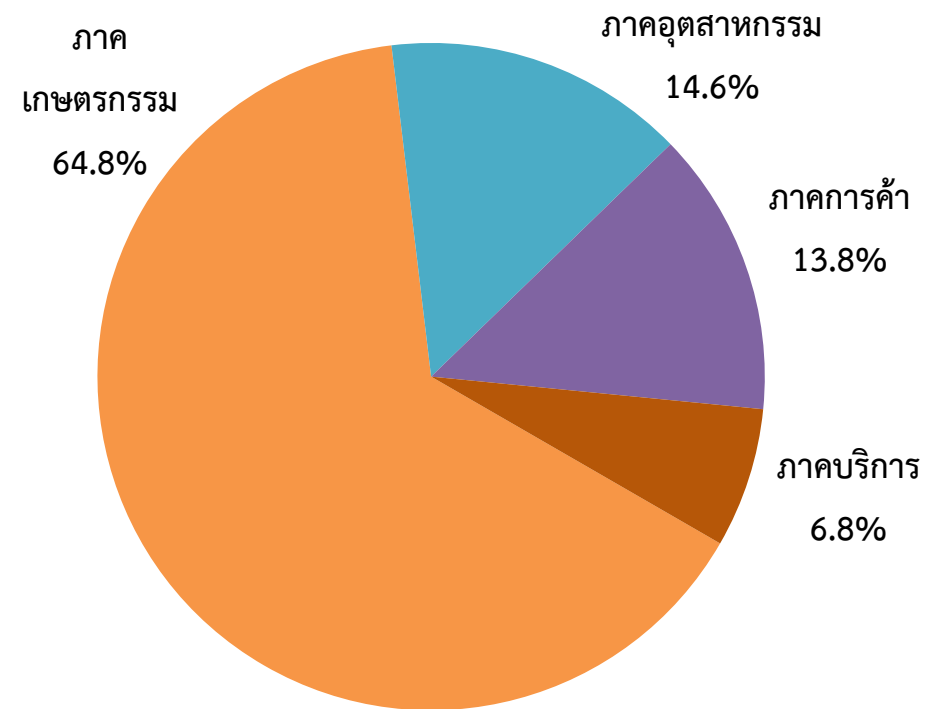
หอการค้าไทย ร่วมกับ ศูนย์พยากรณ์เศรษฐกิจและธุรกิจ มหาวิทยาลัยหอการค้าไทย

# สัดส่วนของกลุ่มตัวอย่าง

## จำแนกตามภูมิภาค



## ภาคเศรษฐกิจที่เด่นของจังหวัด



ช่วงที่สำรวจข้อมูล: 20-26 พฤศจิกายน 2562

จำนวนตัวอย่าง: 369 ตัวอย่าง

# ปัจจัยที่มีผลกระทบต่อดัชนีความเชื่อมั่นของหอการค้าไทย

## ปัจจัยด้านลบ

- สศช. ประกาศตัวเลขเศรษฐกิจไตรมาสที่ 3/62 ขยายตัวร้อยละ 2.4 และคาดว่าทั้งปีขยายตัวร้อยละ 2.6 ซึ่งชะลอลดต่ำกว่าปีที่ผ่านมา รวมทั้งคาดการณ์ปี 63 ขยายตัวร้อยละ 2.7-3.7
- การส่งออกของไทยเดือน ต.ค. 62 ลดลงร้อยละ 4.54 มูลค่าอยู่ที่ 20,757.78 ล้านดอลลาร์สหรัฐฯ ขณะที่นำเข้าลดลงร้อยละ 7.57 มีมูลค่าอยู่ที่ 20,251.27 ล้านดอลลาร์สหรัฐฯ ทำให้ดุลการค้าเกินดุล 506.51 ล้านดอลลาร์สหรัฐฯ
- การเบิกจ่ายเงินงบประมาณของภาครัฐมีความล่าช้า
- ค่า SET Index เดือน พ.ย. 62 ปรับตัวลดลง 10.90 จุด จาก 1,601.49 ณ สิ้นเดือน ต.ค. 62 เป็น 1,590.59 ณ สิ้นเดือน พ.ย. 62
- เศรษฐกิจประเทศคู่ค้าและเศรษฐกิจโลกที่คาดว่าจะขยายตัวต่ำกว่าที่คาดการณ์ และความผันผวนของระบบเศรษฐกิจและการเงินโลกยังอยู่ในเกณฑ์สูงและมีความเสี่ยงที่จะเพิ่มขึ้น

## ปัจจัยด้านบวก

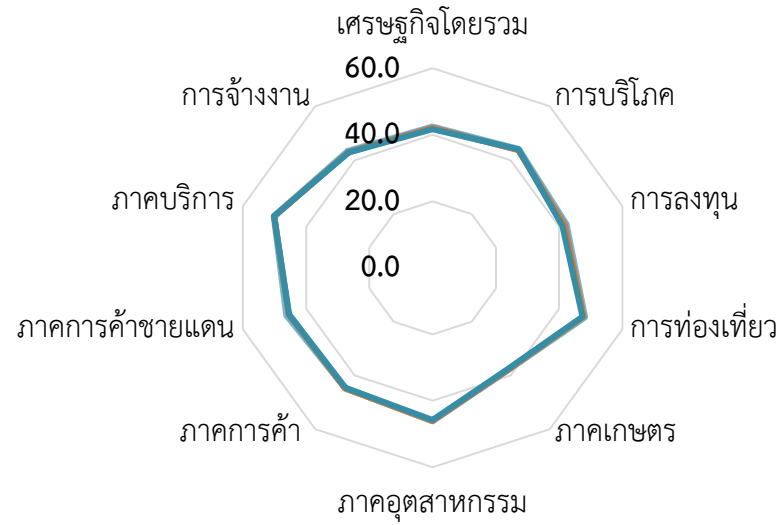
- ผลของมาตรการกระตุ้นเศรษฐกิจระยะที่ 2 ของภาครัฐ และการออกมาตรการ “ชิม ช้อป ใช้ เฟส 3” รวมทั้งมาตรการสินเชื่อเพื่อที่อยู่อาศัยปลายปี
- มาตรการกระตุ้นเศรษฐกิจของภาครัฐโดยเฉพาะด้านอสังหาริมทรัพย์เริ่มเข้ามาช่วยผลักดันเศรษฐกิจ
- กนง. ปรับลดอัตราดอกเบี้ยนโยบายลงจาก 1.5% เหลือ 1.25%
- มูลค่าการลงทุนของโรงงานที่ได้รับอนุญาตประกอบกิจการและขยายกิจการสูงถึง 445,025 ล้านบาท เพิ่มจากช่วงเดียวกันของปีก่อน 37.94%
- ค่าเงินบาทปรับตัวแข็งค่าอย่างต่อเนื่องจากระดับ 30.667 ฿/\$ ณ สิ้นเดือน ต.ค. 62 เป็น 30.244 ฿/\$ ณ สิ้นเดือน พ.ย. 62 ซึ่งสะท้อนให้เห็นว่ามีเงินทุนจากต่างประเทศไหลเข้ามา

# สถานการณ์เศรษฐกิจของจังหวัด ประจำเดือนพฤศจิกายน 2562

ประเด็น	ปัจจุบัน			คาดการณ์ 6 เดือนข้างหน้า		
	แย่งลง	ไม่เปลี่ยนแปลง	ดีขึ้น	แย่งลง	ไม่เปลี่ยนแปลง	ดีขึ้น
เศรษฐกิจของจังหวัดโดยรวม	35.1	46.5	18.4	28.4	46.3	25.3
การบริโภคภายในจังหวัด	31.8	48.5	19.7	28.0	46.7	25.3
การลงทุนของภาคเอกชนในจังหวัด	29.7	58.6	11.7	28.6	49.6	21.8
การท่องเที่ยวภายในจังหวัด	30.7	43.8	25.5	23.1	53.4	23.5
ภาคเกษตรกรรมของจังหวัด	33.2	57.8	9.0	36.5	41.5	22.0
ภาคอุตสาหกรรมของจังหวัด	23.1	62.3	14.6	17.5	69.3	13.2
ภาคการค้าของจังหวัด	28.8	53.2	18.0	29.3	42.6	28.1
ภาคการค้าชายแดนของจังหวัด	19.9	69.4	10.7	18.6	66.0	15.4
ภาคบริการของจังหวัดปัจจุบัน	15.8	68.3	15.9	25.8	49.2	25.0
การจ้างงานในจังหวัดปัจจุบัน	19.7	74.9	5.4	17.2	74.1	8.7

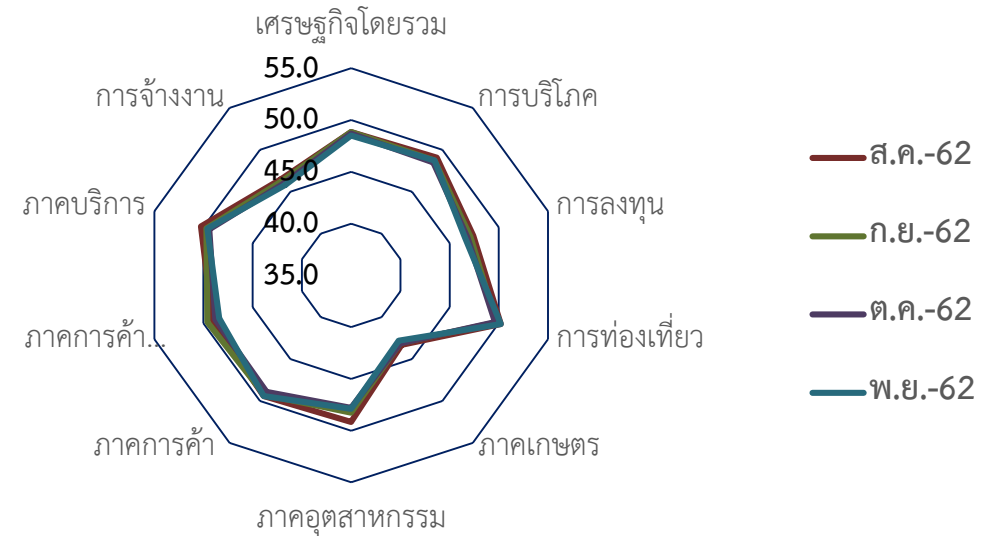


# ดัชนีความเชื่อมั่นของหอการค้าไทย



ปัจจุบัน

- ส.ค.-62
- ก.ย.-62
- ต.ค.-62
- พ.ย.-62



อนาคต

- ส.ค.-62
- ก.ย.-62
- ต.ค.-62
- พ.ย.-62

โดยรวม

	เศรษฐกิจโดยรวม	การบริโภค	การลงทุน	การท่องเที่ยว	ภาคเกษตร	ภาคอุตสาหกรรม	ภาคการค้า	ภาคการค้าชายแดน	ภาคบริการ	การจ้างงาน
ส.ค.-62	45.7	46.6	44.9	49.2	40.8	47.7	47.1	47.7	50.2	45.0
ก.ย.-62	45.5	46.3	44.5	48.7	40.6	47.3	47.0	47.6	49.9	44.7
ต.ค.-62	45.3	46.2	44.1	48.6	40.5	46.9	46.8	47.2	49.8	44.5
พ.ย.-62	45.1	46.3	43.8	48.8	40.3	46.8	47.0	46.9	49.8	44.3
ผลต่าง mom	-0.3	0.1	-0.3	0.2	-0.2	-0.1	0.2	-0.3	0.0	-0.2

# ดัชนีความเชื่อมั่นหอการค้าไทย (Thai Chamber of Commerce Confidence Index)

Month	ปัจจุบัน	อนาคต	TCC-CI
พ.ย.-61	46.1	50.5	48.3
ธ.ค.-61	46.3	50.6	48.4
ม.ค.-62	46.0	49.9	48.0
ก.พ.-62	46.6	50.4	48.5
มี.ค.-62	46.5	50.3	48.4
เม.ย.-62	46.0	49.6	47.8
พ.ค.-62	45.8	49.1	47.4
มิ.ย.-62	45.5	48.7	47.1
ก.ค.-62	45.2	48.2	46.7
ส.ค.-62	44.6	48.3	46.5
ก.ย.-62	44.3	48.1	46.2
ต.ค.-62	44.2	47.7	46.0
พ.ย.-62	44.1	47.8	45.9

สถานการณ์เศรษฐกิจของจังหวัดในปัจจุบันและคาดการณ์ 6 เดือนข้างหน้า  
ประจำเดือนพฤศจิกายน 2562



# กรุงเทพฯ และปริมณฑล

## ปัจจัยบวกที่สำคัญของ กทม. และปริมณฑล

1. มาตรการ “ชิมช้อปใช้” ทำให้มีการจับจ่ายใช้สอยเพิ่มขึ้น
2. รัฐบาลมีนโยบายส่งเสริมและสนับสนุนภาคเกษตรอย่างต่อเนื่อง
3. ราคาที่ดินในเขตกรุงเทพฯ และปริมณฑลมีการเปลี่ยนแปลงเฉลี่ยต่อปีเพิ่มขึ้น 5.6% นับแต่ปี 56-62

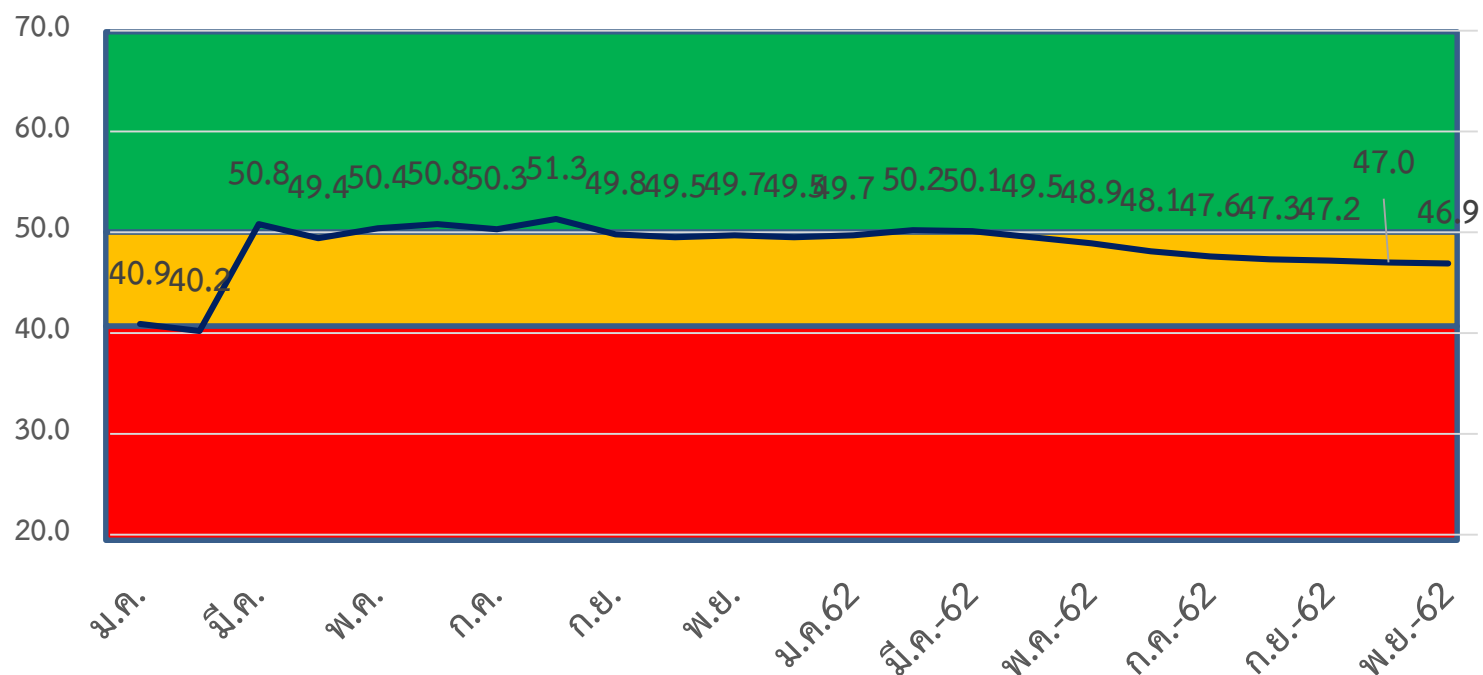
## ปัจจัยลบที่สำคัญของ กทม. และปริมณฑล

1. สถานการณ์ความเชื่อมั่นต่อเศรษฐกิจที่ลดลงอย่างต่อเนื่อง จากข่าวสารและข่าวลือเกี่ยวกับเศรษฐกิจปี 63
2. ค่าครองชีพในชีวิตประจำวันไม่สอดคล้องกับรายได้ในปัจจุบัน
3. การชะลอการจับจ่ายใช้สอยของประชาชน และการส่งออกที่ชะลอตัวจากค่าเงินบาทที่แข็งค่า

## สิ่งที่ต้องการให้เร่งแก้ไข

1. กระตุ้นการจับจ่ายของประชาชนในฐานราก
2. จัดกิจกรรมส่งเสริมการท่องเที่ยวในพื้นที่ กทม. และปริมณฑล เพื่อกระตุ้นการท่องเที่ยวในประเทศ
3. ส่งเสริมเงินลงทุนสำหรับกิจการขนาดเล็กที่พร้อมจะพัฒนาต่อยอดผลิตภัณฑ์

	เศรษฐกิจของจังหวัด	การบริโภค	การลงทุน	ท่องเที่ยว	เกษตรกรรม	อุตสาหกรรม	การค้า	การค้าชายแดน	ภาคบริการ	การจ้างงาน
ต.ค.	45.7	47.1	44.1	49.9	41.2	48.9	49.6	48.1	49.9	45.9
พ.ย.	45.4	47.4	43.7	50.3	41.1	48.8	49.8	47.8	50.0	45.6
mom	-0.3	0.3	-0.4	0.4	-0.1	-0.1	0.2	-0.3	0.1	-0.3



	Nov-61	Dec-61	Jan-62	Feb-62	Mar-62	Apr-62	May-62	June-62	July -62	Aug-62	Sep-62	Oct-62	Nov-62
ปัจจุบัน	46.5	46.6	47.0	47.4	47.3	46.7	46.2	45.5	45.1	44.5	44.4	44.1	43.9
อนาคต	52.9	52.4	52.4	52.9	52.9	52.3	51.5	50.5	50.0	50.1	49.9	49.8	49.9

# ภาคกลาง

## ปัจจัยบวกที่สำคัญของ ภาคกลาง

1. ภาคการค้าและภาคการท่องเที่ยวมีแนวโน้มขยายตัวเล็กน้อย จากมาตรการส่งเสริมการท่องเที่ยว
2. เกษตรกรเพิ่มขึ้น เช่น มาตรการประกันราคา
3. มาตรการชิม ช้อป ใช้ ทำให้คนบริโภคมากขึ้น

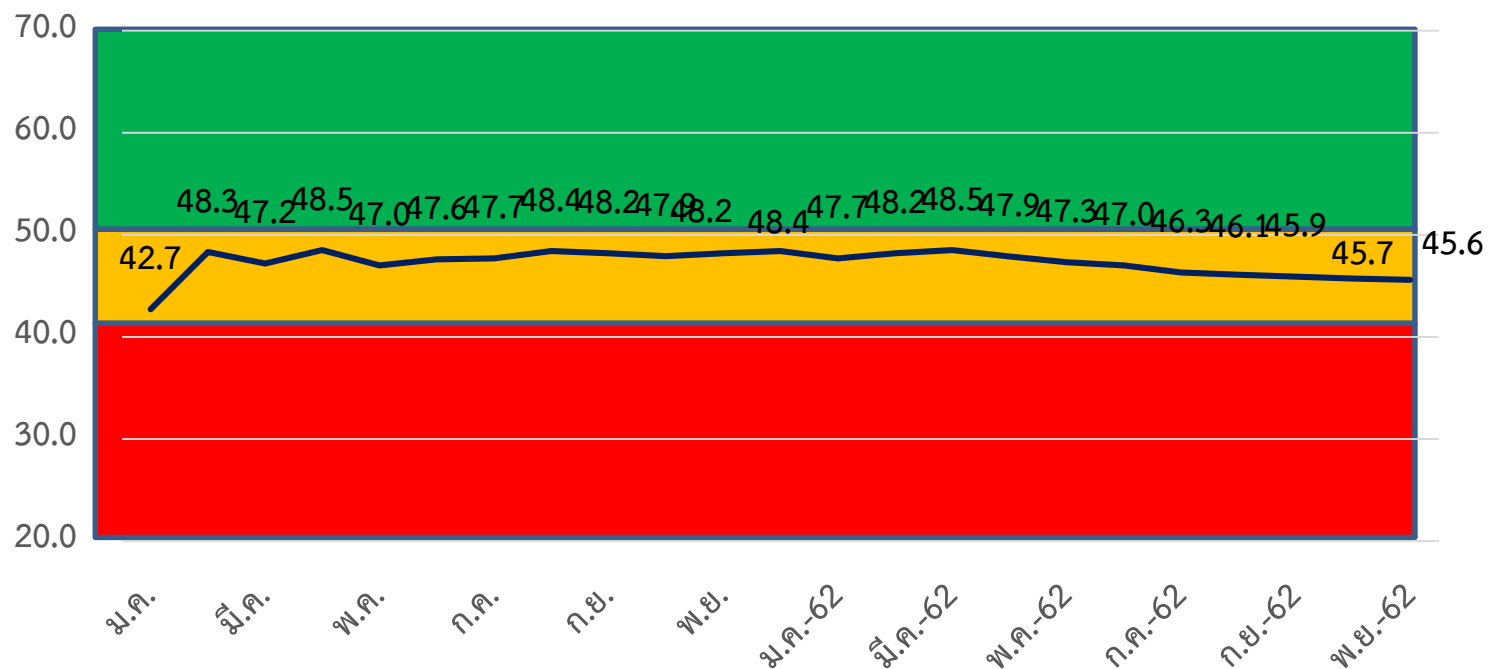
## ปัจจัยลบที่สำคัญของ ภาคกลาง

1. ผู้ประกอบการชะลอการลงทุนเนื่องจากกังวลเรื่องทิศทางของค่าเงินบาท และการปรับขึ้นค่าแรงขั้นต่ำที่มีแนวโน้มจะปรับเพิ่มขึ้น
2. ความกังวลปัญหาหมอกควันพิษ
3. การแข็งค่าของค่าเงินบาท ส่งผลต่อภาคอุตสาหกรรมในภูมิภาค
4. การไหลเข้ามาของสินค้าจีนตามแนวชายแดน

## สิ่งที่ต้องการให้เร่งแก้ไข

1. การผลักดันการท่องเที่ยวและบริการเชื่อมโยงระหว่างจังหวัดให้เป็นรูปธรรมมากยิ่งขึ้น
2. การเพิ่มมูลค่าการค้าไทย-เมียนมา ก่อนที่สินค้าจีนจะทะลักเข้ามาครองตลาดในเมียนมา

	เศรษฐกิจของจังหวัด	การบริโภค	การลงทุน	ท่องเที่ยว	เกษตรกรรม	อุตสาหกรรม	การค้า	การค้าชายแดน	ภาคบริการ	การจ้างงาน
ต.ค.	47.3	45.9	44.5	47.3	38.9	47.5	46.5	46.7	48.9	44.0
พ.ย.	47.1	46.1	44.2	47.6	38.6	47.4	46.8	46.4	49.0	43.8
mom	-0.2	0.2	-0.3	0.3	-0.3	-0.1	0.3	-0.3	0.1	-0.2



	Nov-61	Dec-61	Jan-62	Feb-62	Mar-62	Apr-62	May-62	June-62	July -62	Aug-62	Sep-62	Oct-62	Nov-62
ปัจจุบัน	46.5	47.2	46.8	47.3	47.4	46.7	46.2	45.7	45.1	44.6	44.3	44.1	44.0
อนาคต	52.9	49.6	48.7	49.2	49.7	49.1	48.5	48.2	47.5	47.6	47.5	47.3	47.2

# ภาคตะวันออก

## ปัจจัยบวกที่สำคัญ ภาคตะวันออก

1. มาตรการกระตุ้นเศรษฐกิจของภาครัฐอย่างต่อเนื่อง
2. การลงทุนในพื้นที่เขตพัฒนาพิเศษภาคตะวันออก ทำให้เกิดการจ้างงาน การส่งสินค้า และการเกิดพีริเทคโซนใน EEC

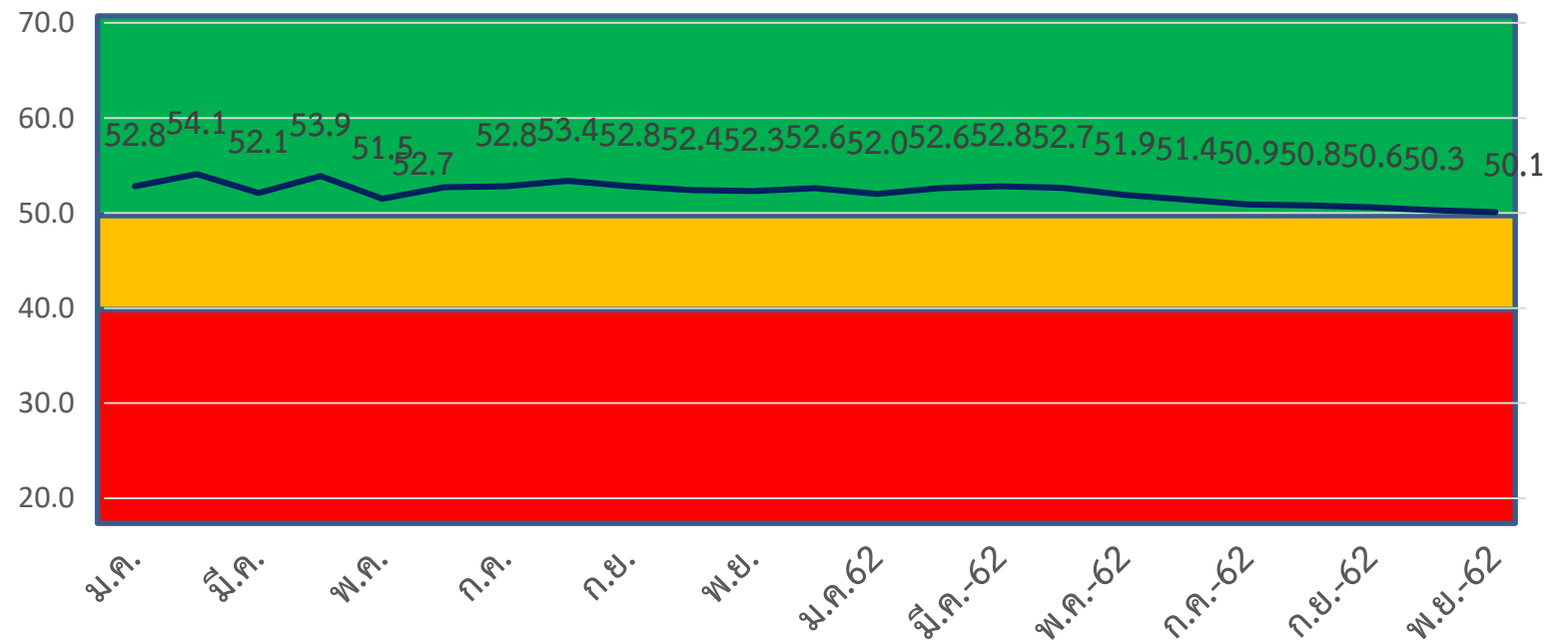
## ปัจจัยลบที่สำคัญ ภาคตะวันออก

1. อุตสาหกรรมการผลิตและการส่งออกชะลอตัว โดยเฉพาะสินค้าจำพวกยานยนต์ และชิ้นส่วนปิโตรเคมี เม็ดพลาสติก
2. การลดเวลาทำงาน ลดโอที ลดเงินเดือน เพื่อหวังรอเศรษฐกิจโลก และการส่งออกไทยจะดีขึ้น
3. ค่าครองชีพอยู่ในระดับสูงกว่ารายได้ที่ได้รับ

## สิ่งที่ต้องการให้เร่งแก้ไข

1. พัฒนาด้านคมนาคมและการสื่อสารให้มีความก้าวหน้าให้เหมาะสม
2. ขยายการลงทุนโครงสร้างพื้นฐาน โดยเฉพาะด้านเทคโนโลยีสารสนเทศ ทำให้สามารถเข้าถึงได้ทุกพื้นที่อย่างรวดเร็ว

	เศรษฐกิจของจังหวัด	การบริโภค	การลงทุน	ท่องเที่ยว	เกษตรกรรม	อุตสาหกรรม	การค้า	การค้าชายแดน	ภาคบริการ	การจ้างงาน
ต.ค.	51.1	51.6	50.8	53.0	48.4	49.7	50.9	49.7	51.4	48.0
พ.ย.	50.9	51.5	50.5	53.1	48.1	49.5	51.0	49.2	51.6	47.7
mom	-0.2	-0.1	-0.3	0.1	-0.3	-0.2	0.1	-0.5	0.2	-0.3



	Nov-61	Dec-61	Jan-62	Feb-62	Mar-62	Apr-62	May-62	Jun-62	Jul-62	Aug-62	Sep-62	Oct-62	Nov-62
ปัจจุบัน	51.1	51.3	50.8	51.1	51.2	51.0	50.2	50.1	49.9	49.7	49.5	49.3	48.8
อนาคต	53.8	53.8	53.2	54.1	54.4	54.3	53.6	52.6	51.8	51.9	51.6	51.3	51.4

# ภาคตะวันออกเฉียงเหนือ

## ปัจจัยบวกที่สำคัญ ภาคตะวันออกเฉียงเหนือ

1. ภาคการค้าขยายตัวได้เล็กน้อยจากมาตรการกระตุ้นการใช้จ่ายของภาครัฐ
2. ภาคบริการยังขยายตัวในธุรกิจการขนส่งสินค้าอุปโภคบริโภค และธุรกิจร้านอาหารและโรงแรมที่ขยายตัวจากมาตรการชิมช้อปใช้
3. มาตรการประกันรายได้เกษตรกรที่รัฐได้ประกาศ

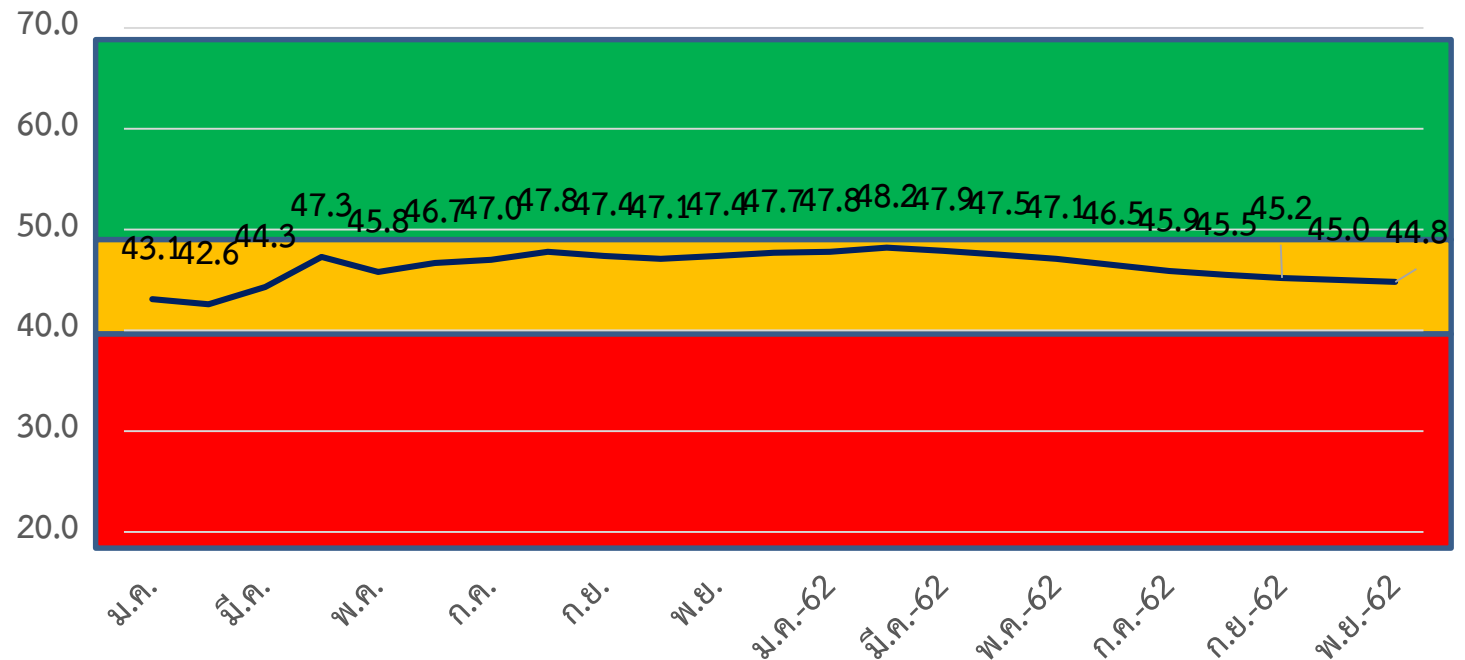
## ปัจจัยลบที่สำคัญ ภาคตะวันออกเฉียงเหนือ

1. ธุรกิจในการผลิตเพื่อส่งออกหดตัวจากภาวะเศรษฐกิจโลกที่ชะลอตัว และค่าเงินบาทที่แข็งค่า
2. การค้าสินค้าอุปโภคบริโภคและวัสดุก่อสร้าง ในธุรกิจระดับกลาง-เล็กมีการแข่งขันที่สูงขึ้นในพื้นที่
3. ภาระหนี้สินครัวเรือนยังคงอยู่ในระดับสูง และรายได้อยู่ในระดับต่ำ

## สิ่งที่ต้องการให้เร่งแก้ไข

1. แนวทางการบริหารจัดการน้ำให้เป็นระบบและให้เพียงพอต่อความต้องการใช้
2. การเสริมรายได้กับเศรษฐกิจชุมชนโดยจะมุ่งเน้นด้านการท่องเที่ยว

	เศรษฐกิจของจังหวัด	การบริโภค	การลงทุน	ท่องเที่ยว	เกษตรกรรม	อุตสาหกรรม	การค้า	การค้าชายแดน	ภาคบริการ	การจ้างงาน
ต.ค.	44.7	44.2	43.8	45.6	44.9	44.6	45.9	46.2	46.2	44.0
พ.ย.	44.4	44.1	43.4	45.7	44.6	44.3	46.0	45.8	46.3	43.7
mom	-0.3	-0.1	-0.4	0.1	-0.3	-0.3	0.1	-0.4	0.1	-0.3



	Nov-61	Dec-61	Jan-62	Feb-62	Mar-62	Apr-62	May-62	June-62	July -62	Aug-62	Sep-62	Oct-62	Nov-62
ปัจจุบัน	46.1	46.1	45.8	46.2	46.1	45.7	45.2	44.5	44.0	43.2	42.9	42.6	42.2
อนาคต	48.7	49.4	49.8	50.1	49.7	49.3	48.9	48.6	47.8	47.7	47.5	47.3	47.4

# ภาคเหนือ

## ปัจจัยบวกที่สำคัญของ ภาคเหนือ

1. ภาคการท่องเที่ยวที่เข้าสู่ช่วงไฮซีซั่น เนื่องจากภูมิอากาศของภาคเหนือลดต่ำลง
2. การใช้จ่ายเพิ่มขึ้นจากมาตรการกระตุ้นเศรษฐกิจ ภาครัฐ
3. การประกันราคาสินค้าเกษตร จากการประกาศของภาครัฐ

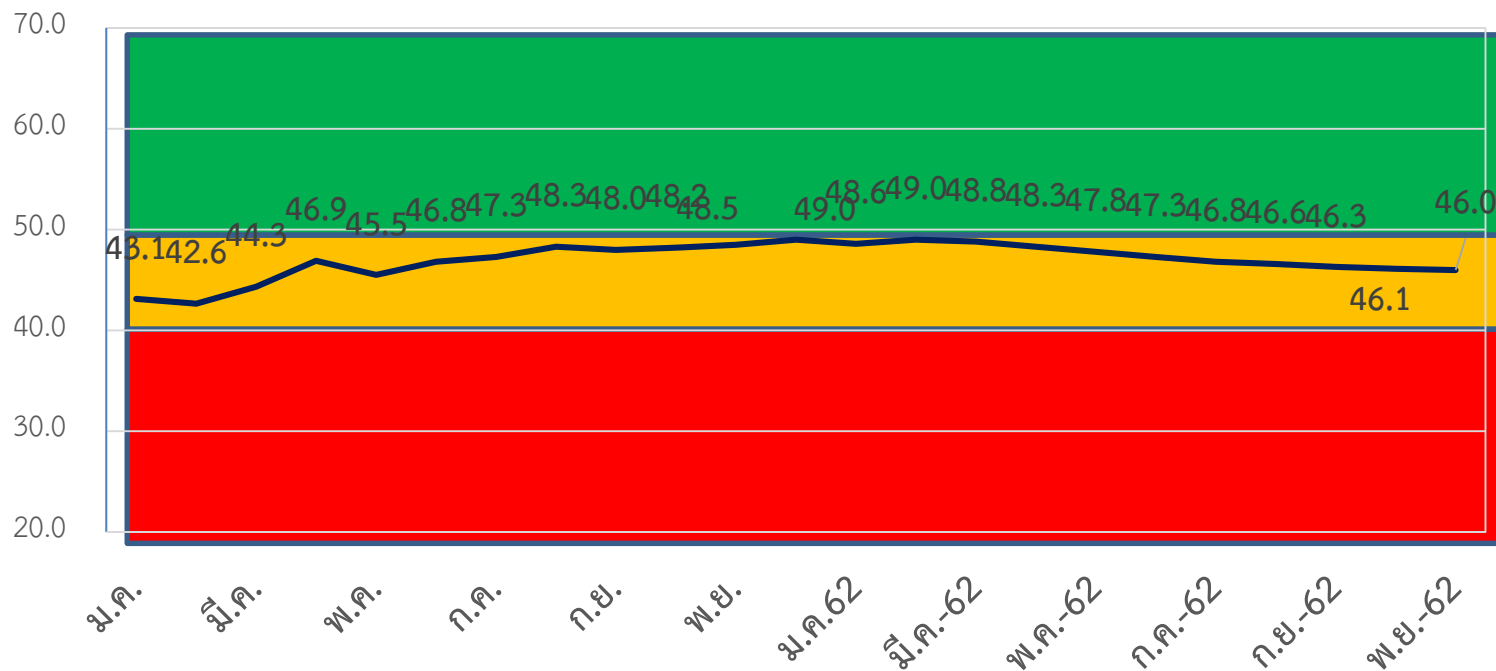
## ปัจจัยลบที่สำคัญของ ภาคเหนือ

1. ความเสียหายของผลผลิตสินค้าเกษตรจากสถานการณ์ความแห้งแล้ง
2. ปริมาณฝนต่ำส่งผลให้ปริมาณน้ำในเขื่อนชลประทานมีปริมาณน้ำกักเก็บเพื่อการเพาะปลูกไม่เพียงพอ
3. ปัญหาหมอกควันที่ยังคงเป็นความกังวลว่าจะเกิดขึ้น
4. หนี้ครัวเรือนยังคงเป็นปัญหาสำคัญของภูมิภาค

## สิ่งที่ต้องการให้เร่งแก้ไข

1. แผนรับมือปัญหาหมอกควันพิษที่มักจะเกิดขึ้นในช่วงเดือนมกราคมถึงมีนาคม
2. แนวทางการเพิ่มมูลค่าการค้า และลดค่าใช้จ่ายภาคเอกชน

	เศรษฐกิจของจังหวัด	การบริโภค	การลงทุน	ท่องเที่ยว	เกษตรกรรม	อุตสาหกรรม	การค้า	การค้าชายแดน	ภาคบริการ	การจ้างงาน
ต.ค.	45.7	46.6	43.0	49.2	43.1	47.0	46.4	47.2	48.6	44.6
พ.ย.	45.5	46.7	42.7	49.4	43.0	46.9	46.5	47.0	48.7	44.5
mom	-0.2	0.1	-0.3	0.2	-0.1	-0.1	0.1	-0.2	0.1	-0.1



	Nov-61	Dec-61	Jan-62	Feb-62	Mar-62	Apr-62	May-62	June-62	July -62	Aug-62	Sep-62	Oct-62	Nov-62
ปัจจุบัน	46.7	47.4	47.0	47.5	47.3	46.6	46.1	45.5	45.0	44.4	44.5	44.4	44.1
อนาคต	50.4	50.7	50.1	50.5	50.4	49.9	49.5	49.2	48.6	48.8	48.1	47.8	47.9

# ภาคใต้

## ปัจจัยบวกที่สำคัญ ภาคใต้

1. ภาคบริการขยายตัวจากการมุ่งเน้นการท่องเที่ยวชุมชน
2. จำนวนนักท่องเที่ยวเริ่มกลับมาเนื่องจากเป็นช่วงปลายปี
3. การประกันราคาสินค้าเกษตร

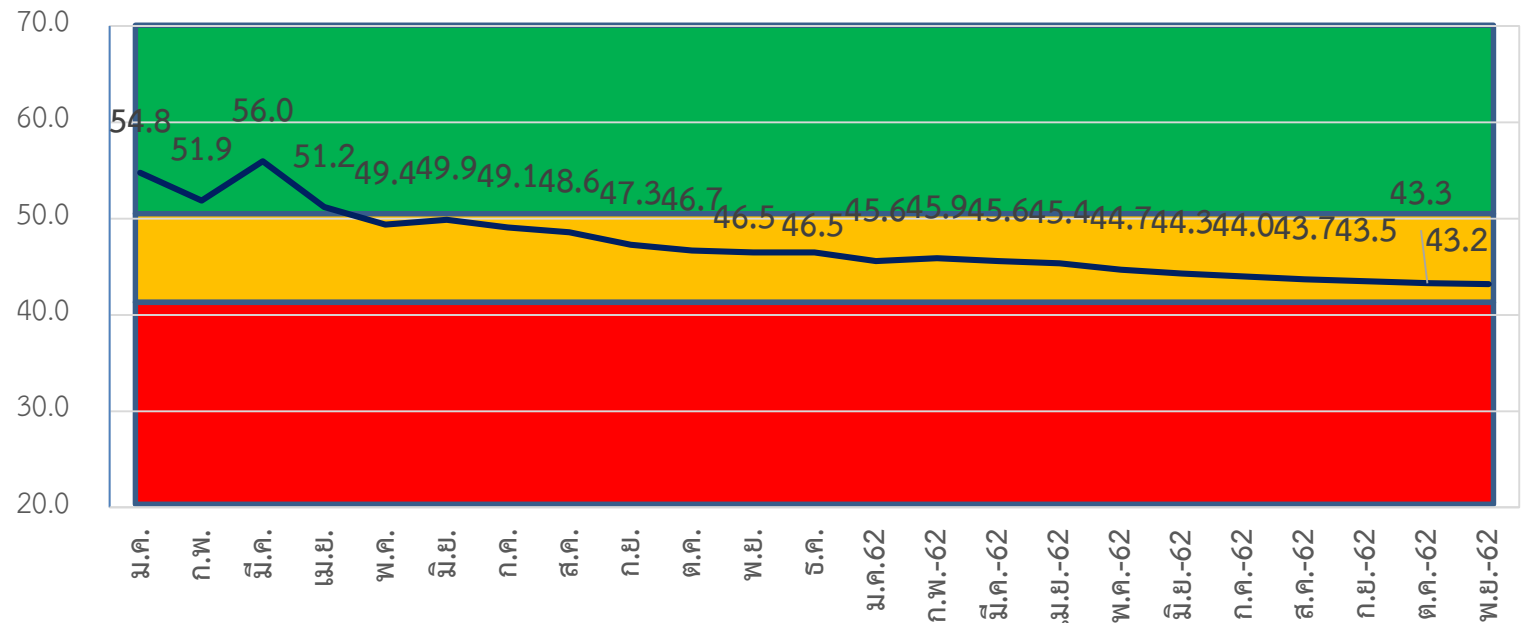
## ปัจจัยลบที่สำคัญ ภาคใต้

1. ความกังวลต่อสถานการณ์การจ้างงานที่อาจมีแนวโน้มปรับแผนการจ้างงาน
2. ราคาสินค้าเกษตรอยู่ในระดับต่ำ ส่งผลต่อการกำลังซื้อสินค้าของประชาชน
3. ค่าเงินบาทที่แข็งค่ามากที่สุดในภูมิภาคส่งผลต่อการท่องเที่ยวทั้งในระดับภูมิภาคและต่างชาติ

## สิ่งที่ต้องการให้เร่งแก้ไข

1. การเร่งให้ภาครัฐลงทุนเมกะโปรเจกต์ในพื้นที่ โดยให้รัฐเปิดประมูลและดำเนินการพร้อมกัน
2. ให้ภาครัฐช่วยสนับสนุนเกษตรกรเพิ่มรายได้จากการปลูกพืชและเลี้ยงสัตว์เป็นรายได้เสริม
3. แนวทางการเพิ่มมูลค่าการค้าชายแดนกับเพื่อนบ้านให้สูงขึ้น

	เศรษฐกิจของจังหวัด	การบริโภค	การลงทุน	ท่องเที่ยว	เกษตรกรรม	อุตสาหกรรม	การค้า	การค้าชายแดน	ภาคบริการ	การจ้างงาน
ต.ค.	43.8	44.2	43.2	47.7	29.9	44.1	42.3	45.8	47.4	43.9
พ.ย.	43.5	44.4	42.9	47.9	29.6	44.2	42.4	45.5	47.6	43.8
mom	-0.3	0.2	-0.3	0.2	-0.3	0.1	0.1	-0.3	0.2	-0.1



	Nov-61	Dec-61	Jan-62	Feb-62	Mar-62	Apr-62	May-62	June-62	July -62	Aug-62	Sep-62	Oct-62	Nov-62
ปัจจุบัน	43.7	44.0	43.7	44.1	43.8	43.5	42.9	42.4	42.1	41.5	41.4	41.2	41.0
อนาคต	49.2	48.9	47.5	47.7	47.4	47.2	46.4	46.3	45.8	45.9	45.6	45.3	45.4



ข้อเสนอแนะต่อภาครัฐ  
และแนวทางการดำเนินการของภาคเอกชน



## แนวทางการดำเนินการในการแก้ไขปัญหา

- เร่งเบิกจ่ายงบประมาณ และดำเนินการโครงการลงทุนในทุกพื้นที่
- หามาตรการกระตุ้นเศรษฐกิจรอบใหม่ เพื่อให้เกิดการบริโภคในช่วงปลายปี
- ยกระดับความสามารถการแข่งขันของแรงงานไทยให้ตรงตามความต้องการของผู้ประกอบการ
- พัฒนาโครงการอินเทอร์เน็ตหมู่บ้านให้ครอบคลุมทั่วทุกพื้นที่เพื่อให้ประชาชนสามารถเข้าถึงข้อมูลที่เป็นประโยชน์ได้ รวมทั้งตรวจสอบพื้นที่ที่ไม่ก่อให้เกิดประโยชน์ และนำไปใช้เฉพาะบุคคล
- เพิ่มมาตรการด้านความปลอดภัยของนักท่องเที่ยว และส่งเสริมการโฆษณาการท่องเที่ยวไทยให้เป็นที่สนใจของชาวต่างชาติ
- ส่งเสริมการท่องเที่ยวของคนไทยให้ทำการท่องเที่ยวและใช้จ่ายใช้สอยในช่วงปลายปี