



UTCC University of
the Thai Chamber
of Commerce
มหาวิทยาลัยหอการค้าไทย



UTCC
Center for Economic
and Business Forecasting
ศูนย์พยากรณ์เศรษฐกิจและธุรกิจ



ดัชนีความเชื่อมั่นหอการค้าไทย : TCC CONFIDENCE INDEX



UTCC University of
the Thai Chamber
of Commerce
มหาวิทยาลัยหอการค้าไทย



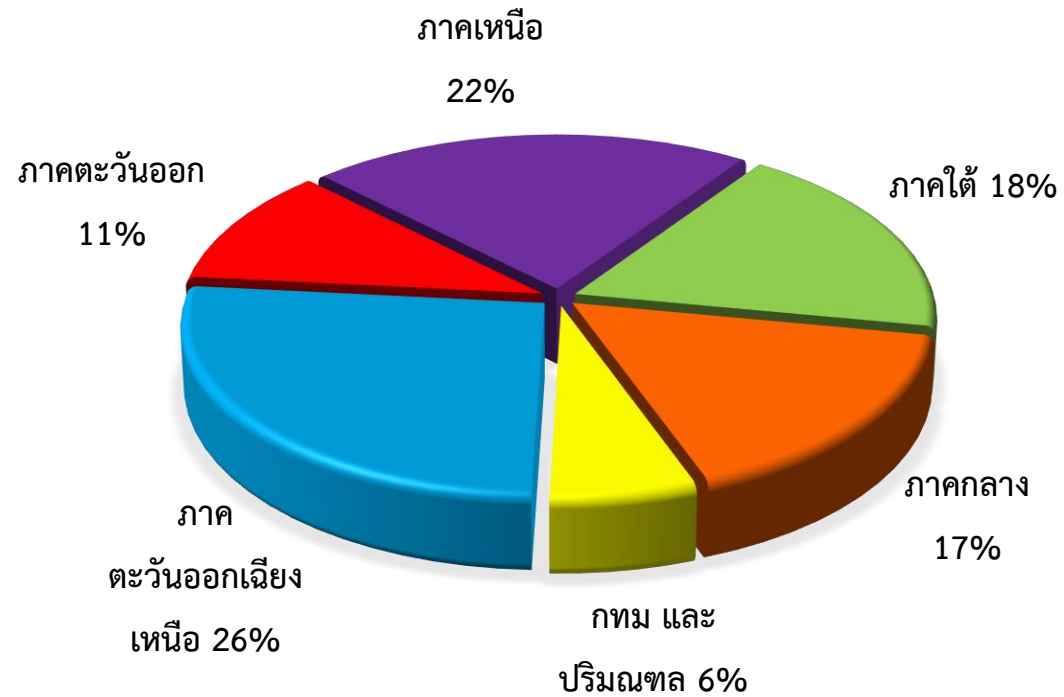
UTCC
Center for Economic
and Business Forecasting
ศูนย์พยากรณ์เศรษฐกิจและธุรกิจ

ดัชนีความเชื่อมั่นหอการค้าไทย ประจำเดือนพฤศจิกายน 2563 (TCC CONFIDENCE INDEX)

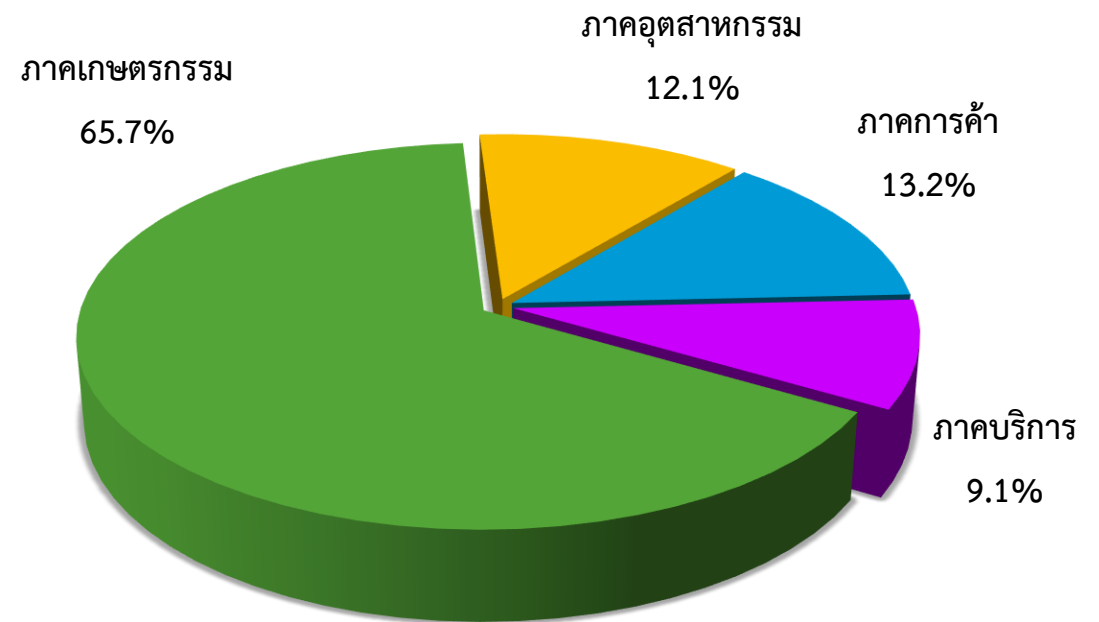
หอการค้าไทย ร่วมกับ ศูนย์พยากรณ์เศรษฐกิจและธุรกิจ มหาวิทยาลัยหอการค้าไทย

สัดส่วนของกลุ่มตัวอย่าง

จำแนกตามภูมิภาค



ภาคเศรษฐกิจที่เด่นของจังหวัด



ช่วงที่สำรวจข้อมูล: 23-30 พฤศจิกายน 2563

จำนวนตัวอย่าง: 364 ตัวอย่าง

ปัจจัยที่มีผลกระทบต่อดัชนีความเชื่อมั่นของหอการค้าไทย

ปัจจัยด้านลบ

- สถานการณ์ของการเคลื่อนไหวทางการเมือง และการชุมนุมทางการเมืองของกลุ่มเยาวชน และประชาชนกลุ่มต่างๆ ที่อาจส่งผลกระทบต่อประเทศไทยจะต้องเผชิญปัญหาความขัดแย้งทางการเมืองเหมือนอดีตที่ผ่านมา
- ความวิตกกังวลต่อการแพร่ระบาดของไวรัส COVID-19 ที่เริ่มพบผู้ติดเชื้อมากขึ้น
- ระดับราคาน้ำมันขายปลีกในประเทศปรับตัวเพิ่มขึ้นโดยแก๊สโซฮอล์ ออกเทน 91 (E10) และแก๊สโซฮอล์ ออกเทน 95 (E10) ปรับตัวเพิ่มขึ้นประมาณ 1.20 บาทต่อลิตร จากราคา 20.88 และ 21.15 บาทต่อลิตร ณ สิ้นเดือน ต.ค. 63
- การส่งออกของไทยเดือน ต.ค. 63 ลดลงร้อยละ 6.71 มูลค่าอยู่ที่ 19,376.68 ล้านดอลลาร์สหรัฐฯ ขณะที่การนำเข้าลดลงร้อยละ 14.32 มีมูลค่าอยู่ที่ 17,330.15 ล้านดอลลาร์สหรัฐฯ
- ค่าเงินบาทปรับตัวแข็งค่าเล็กน้อยจากระดับ 31.269 ฿/\$ ณ สิ้นเดือน ต.ค. 63 เป็น 30.477 ฿/\$ ณ สิ้นเดือน พ.ย. 63 ซึ่งสะท้อนว่ามีเงินทุนจากต่างประเทศสุทธิไหลเข้าประเทศไทย และผลจากความกังวลเกี่ยวกับการแพร่ระบาดของ COVID-19 ที่กลับมาจากการแพร่ระบาดของผู้เข้าประเทศโดยไม่ผ่านด่าน

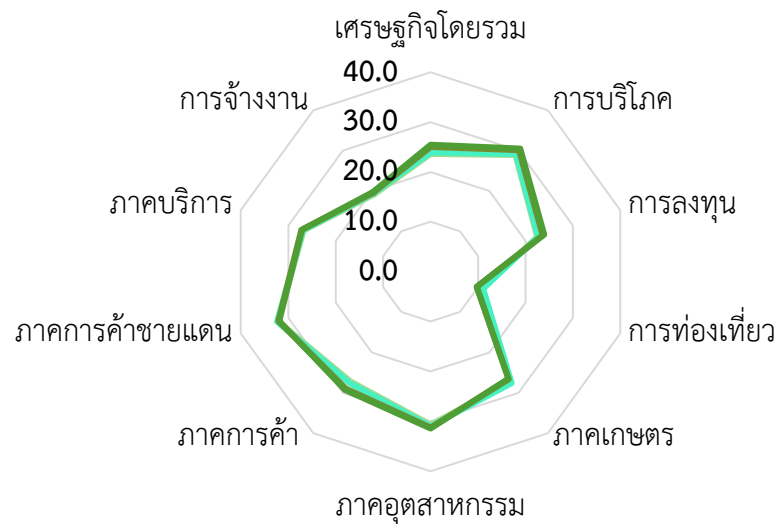
ปัจจัยด้านบวก

- มาตรการคนละครึ่ง ส่งผลต่อการกระตุ้นการบริโภคของประชาชน และทำให้ร้านค้าขนาดเล็กได้รับผลดีจากมาตรการ
- สศช. เผยผลิตภัณฑ์มวลรวมในประเทศ (จีดีพี) ไตรมาสที่ 3/63 ลดลง 6.4% เมื่อเทียบช่วงเดียวกันกับปีที่ผ่านมา แต่ปรับตัวเพิ่มขึ้น 6.5% เมื่อเทียบกับไตรมาสที่ 2/63
- กนง. มีมติเอกฉันท์ให้คงอัตราดอกเบี้ยนโยบายไว้ที่ 0.50% ต่อปี
- เพื่อสนับสนุนการฟื้นตัวของเศรษฐกิจ และให้เน้นมาตรการช่วยเหลือที่ตรงจุดมากขึ้น แม้ว่าเศรษฐกิจไทยจะปรับตัวดีขึ้น
- รัฐบาลอนุมัติมาตรการเพื่อสนับสนุนการฟื้นตัวของเศรษฐกิจในช่วงปลายปี-ต้นปีหน้า ในโครงการ “คนละครึ่ง” เฟส 2
- SET Index เดือน พ.ย. 63 ปรับตัวเพิ่มขึ้น 213.36 จุด จาก 1,194.95 ณ สิ้นเดือน ต.ค. 63 เป็น 1,408.31 ณ สิ้นเดือน พ.ย. 63
- ความคืบหน้าของวัคซีนโควิด-19 ที่อาจมีการใช้ในช่วงของปลายปี

สถานการณ์เศรษฐกิจของจังหวัด ประจำเดือนพฤศจิกายน 2563

ประเด็น	ปัจจุบัน			คาดการณ์ 6 เดือนข้างหน้า		
	แย่ง	ไม่เปลี่ยนแปลง	ดีขึ้น	แย่ง	ไม่เปลี่ยนแปลง	ดีขึ้น
เศรษฐกิจของจังหวัดโดยรวม	64.0	21.0	15.0	39.2	39.2	21.6
การบริโภคภายในจังหวัด	51.9	35.1	13.0	38.9	34.1	27.0
การลงทุนของภาคเอกชนในจังหวัด	65.1	21.9	13.0	47.4	27.6	25.0
การท่องเที่ยวภายในจังหวัด	85.2	10.2	4.6	45.5	29.9	24.6
ภาคเกษตรกรรมของจังหวัด	54.7	37.6	7.7	47.7	31.1	21.2
ภาคอุตสาหกรรมของจังหวัด	52.4	32.3	15.3	44.7	33.9	21.4
ภาคการค้าของจังหวัด	61.3	18.9	19.8	40.8	29.4	29.8
ภาคการค้าชายแดนของจังหวัด	46.3	43.6	10.1	35.3	43.0	21.7
ภาคบริการของจังหวัดปัจจุบัน	61.0	23.8	15.2	42.1	26.5	31.4
การจ้างงานในจังหวัดปัจจุบัน	70.8	19.0	10.2	24.3	58.6	17.1

ดัชนีความเชื่อมั่นของหอการค้าไทย

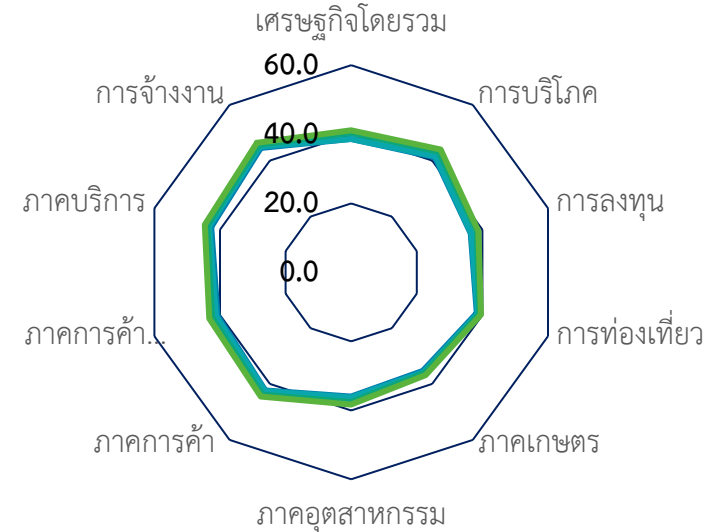


ปัจจุบัน

- ส.ค.-63
- ก.ย.-63
- ต.ค.-63
- พ.ย.-63



โดยรวม



อนาคต

- ส.ค.-63
- ก.ย.-63
- ต.ค.-63
- พ.ย.-63

	เศรษฐกิจโดยรวม	การบริโภค	การลงทุน	การท่องเที่ยว	ภาคเกษตร	ภาคอุตสาหกรรม	ภาคการค้าชายแดน	ภาคบริการ	การจ้างงาน	
ส.ค.-63	31.1	35.1	29.5	24.6	31.4	33.3	34.8	36.5	34.7	31.9
ก.ย.-63	31.5	35.5	29.9	24.8	31.7	33.6	35.3	36.8	35.0	32.2
ต.ค.-63	32.7	36.7	31.0	24.4	31.4	34.4	36.4	37.2	35.5	32.6
พ.ย.-63	33.3	37.3	31.4	24.6	31.6	34.9	36.9	37.6	35.9	33.1
ผลต่าง mom	0.6	0.6	0.4	0.2	0.2	0.5	0.5	0.3	0.3	0.5

ดัชนีความเชื่อมั่นหอการค้าไทย (Thai Chamber of Commerce Confidence Index)

Month	ปัจจุบัน	อนาคต	TCC-CI
พ.ย.-62	44.1	47.8	45.9
ธ.ค.-62	43.8	47.6	45.7
ม.ค.-63	43.4	47.3	45.4
ก.พ.-63	42.8	47.0	44.9
มี.ค.-63	33.1	41.9	37.5
เม.ย.-63	25.9	38.4	32.1
พ.ค.-63	25.1	37.5	31.3
มิ.ย.-63	25.0	37.9	31.5
ก.ค.-62	24.8	38.8	31.8
ส.ค.-63	24.9	39.6	32.3
ก.ย.-63	25.2	39.8	32.5
ต.ค.-63	25.4	41.0	33.2
พ.ย.-63	25.6	41.7	33.7

สถานการณ์เศรษฐกิจของจังหวัดในปัจจุบันและคาดการณ์ 6 เดือนข้างหน้า ประจำเดือนพฤศจิกายน 2563



กรุงเทพฯ และปริมณฑล

ปัจจัยบวกที่สำคัญของ กทม. และปริมณฑล

1. ภาคอุตสาหกรรมและการลงทุนมีแนวโน้มขยายตัวเพิ่มมากขึ้น
2. มาตรการคนละครึ่งทำให้มีการใช้จ่ายเพิ่มขึ้น
3. มติขยายมาตรการกระตุ้นเศรษฐกิจของภาครัฐ อาทิ โครงการคนละครึ่งเฟส 2

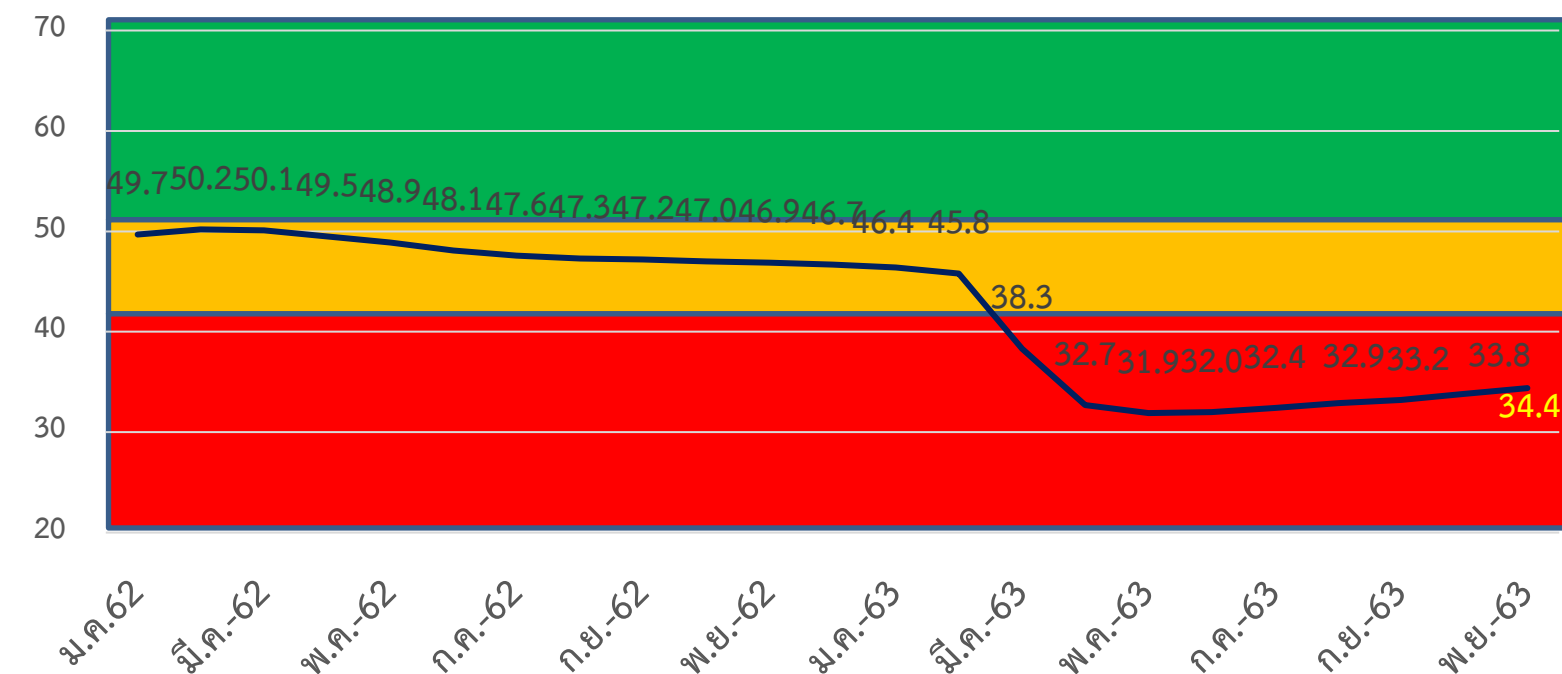
ปัจจัยลบที่สำคัญของ กทม. และปริมณฑล

1. สถานการณ์การชุมนุมประท้วงทางการเมืองจากของกลุ่มเรียกร้องประชาธิปไตย
2. ความวิตกกังวลเกี่ยวกับ COVID รอบ 2
3. ความไม่แน่นอนเกี่ยวกับเสถียรภาพทางการเมืองของประเทศไทย โดยเฉพาะรัฐบาล
4. พื้นที่กรุงเทพมหานครและปริมณฑลมีปริมาณฝุ่นละอองเกินค่ามาตรฐานและเริ่มมีผลกระทบต่อสุขภาพ
5. กำลังซื้อของประชาชนยังคงชะลอตัวจากภาวะเศรษฐกิจที่ชะลอ

สิ่งที่ต้องการให้เร่งแก้ไข

1. เพิ่มกำลังซื้อมากขึ้น
2. การพัฒนาทักษะแรงงานเฉพาะด้านที่มีความจำเป็น และตรงกับความต้องการของผู้ประกอบการ

	เศรษฐกิจของจังหวัด	การบริโภค	การลงทุน	ท่องเที่ยว	เกษตรกรรม	อุตสาหกรรม	การค้า	การค้าชายแดน	ภาคบริการ	การจ้างงาน
ต.ค.	32.5	36.6	30.1	24.6	32.4	36.1	38.3	38.5	35.0	34.0
พ.ย.	33.4	37.4	30.7	25.0	32.6	36.8	38.9	38.9	35.4	34.6
mom	0.9	0.8	0.6	0.4	0.2	0.7	0.6	0.4	0.4	0.6



	Nov-62	Dec-62	Jan-63	Feb-63	Mar-63	Apr-63	May-63	June-63	July -63	Aug-63	Sep-63	Oct-63	Nov-63
ปัจจุบัน	43.9	43.6	43.2	42.4	32.5	25.2	24.0	24.1	23.8	24.0	24.1	24.4	24.6
อนาคต	49.9	49.7	49.5	49.2	44.1	40.2	39.7	39.8	40.9	41.8	42.3	43.2	44.1

ภาคกลาง

ปัจจัยบวกที่สำคัญของ ภาคกลาง

1. ภาคบริการที่เริ่มจะฟื้นตัวนอกจากรัฐมีมาตรการส่งเสริมการท่องเที่ยวในประเทศ
2. ภาคเกษตรเริ่มปรับตัวดีขึ้น จากสภาพภูมิอากาศที่เหมาะสมต่อการเพาะปลูก
3. มาตรการคนละครึ่ง

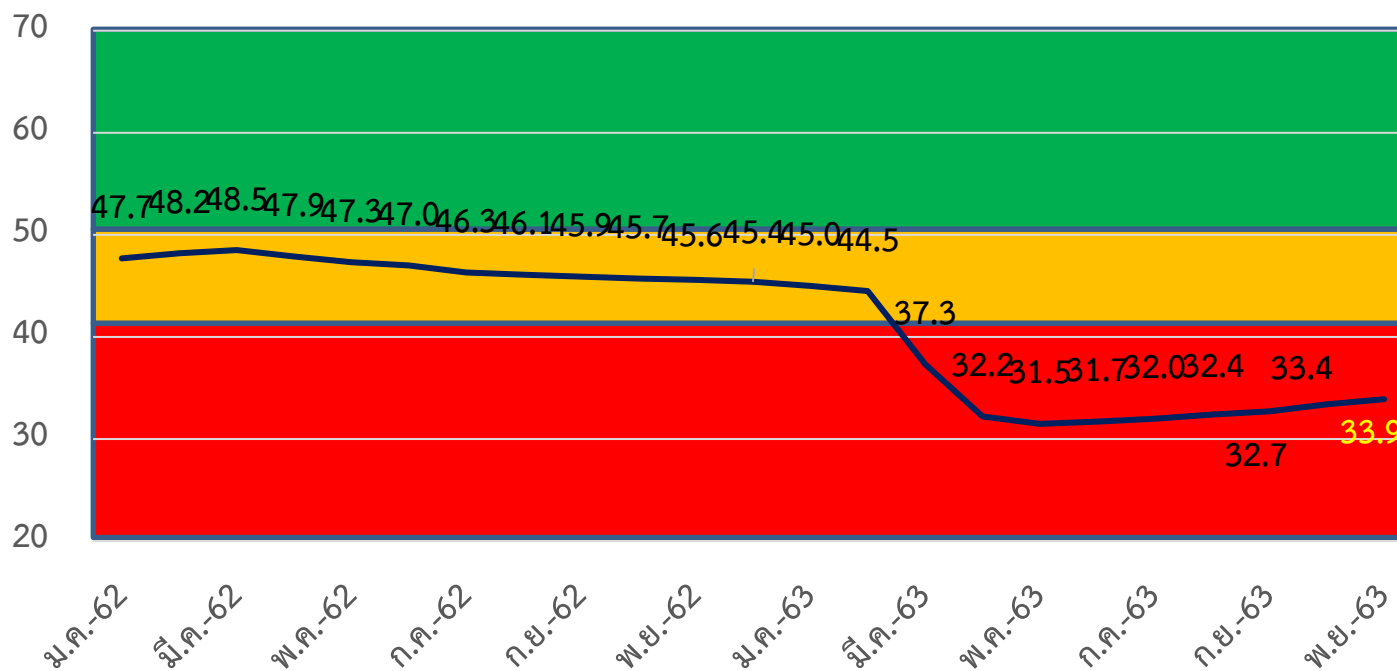
ปัจจัยลบที่สำคัญของ ภาคกลาง

1. ความวิตกกังวลการแพร่ระบาดของไวรัสโควิด-19
2. ปัญหาการว่างงานและภาระหนี้ที่เพิ่มขึ้น
3. การเข้าถึงสินเชื่อธนาคารของผู้ประกอบการรายย่อยที่ยากขึ้น ทำให้การลงทุนหรือกู้ยืมเงินมาหมุนเวียนในธุรกิจทำได้ค่อนข้างลำบาก

สิ่งที่ต้องการให้เร่งแก้ไข

1. จัดสรรงบประมาณอย่างเหมาะสม และกระจายให้ถึงประชาชนได้อย่างเพียงพอ
2. การส่งเสริมพัฒนาการผลิตอุตสาหกรรมอย่างต่อเนื่อง

	เศรษฐกิจของจังหวัด	การบริโภค	การลงทุน	ท่องเที่ยว	เกษตรกรรม	อุตสาหกรรม	การค้า	การค้าชายแดน	ภาคบริการ	การจ้างงาน
ต.ค.	35.4	36.8	31.5	24.4	29.4	35.3	36.9	37.8	35.9	31.7
พ.ย.	36.2	37.5	32.0	24.7	29.8	35.9	37.5	38.2	36.2	32.3
mom	0.8	0.7	0.5	0.3	0.4	0.6	0.6	0.4	0.3	0.6



	Nov-62	Dec-62	Jan-63	Feb-63	Mar-63	Apr-63	May-63	June-63	July -63	Aug-63	Sep-63	Oct-63	Nov-63
ปัจจุบัน	44.0	43.8	43.3	42.7	33.0	26.0	25.2	25.0	24.8	25.0	25.3	25.7	25.8
อนาคต	47.2	47.0	46.7	46.3	41.5	38.3	37.7	38.3	39.2	39.8	40.0	41.1	42.0

ภาคตะวันออก

ปัจจัยบวกที่สำคัญ ภาคตะวันออก

1. นโยบายการสนับสนุนภาคการเกษตร
2. ภาคอุตสาหกรรมยังได้แรงสนับสนุนจากการลงทุนภาครัฐ
3. การขยายตัวของธุรกิจค้าปลีกออนไลน์และโลจิสติกส์
4. จำนวนนักท่องเที่ยวในประเทศเพิ่มขึ้นเล็กน้อย

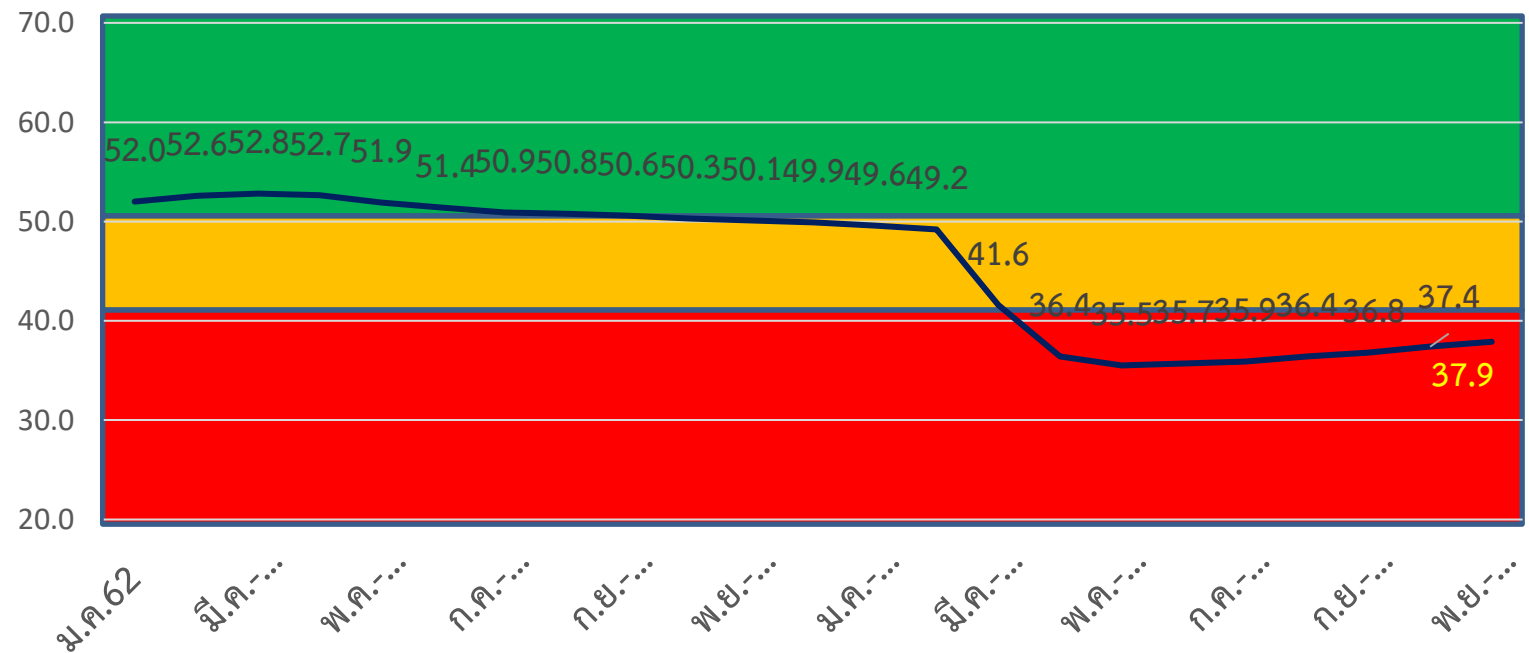
ปัจจัยลบที่สำคัญ ภาคตะวันออก

1. ความกังวลของสถานการณ์การแพร่ระบาดของเชื้อไวรัสโควิด 19
2. ความกังวลของภาคการท่องเที่ยวที่ยังซบเซาอยู่แม้จะเป็นในช่วงของ High Season ก็ตาม เนื่องจาก ตปท.
3. ค่าเงินบาทที่มีทิศทางแข็งค่าเทียบดอลลาร์สหรัฐ และอาจแข็งค่าเทียบประเทศคู่ค้าสำคัญรายอื่นๆ ของไทย

สิ่งที่ต้องการให้เร่งแก้ไข

1. หาแนวทางในการเพิ่มจำนวนนักท่องเที่ยว
2. มาตรการทางการเงินอัดฉีดสภาพคล่องเพิ่มเติมมาช่วยสนับสนุนกลุ่มธุรกิจขนาดเล็ก
3. รักษาเสถียรภาพของค่าเงินบาทให้สมดุล

	เศรษฐกิจของจังหวัด	การบริโภค	การลงทุน	ท่องเที่ยว	เกษตรกรรม	อุตสาหกรรม	การค้า	การค้าชายแดน	ภาคบริการ	การจ้างงาน
ต.ค.	38.8	42.8	37.5	28.1	39.5	36.3	40.8	39.2	36.7	35.0
พ.ย.	39.6	43.5	38.0	28.3	39.8	36.9	41.5	39.5	37.1	35.4
mom	0.8	0.7	0.5	0.2	0.3	0.6	0.7	0.3	0.4	0.4



	Nov-62	Dec-62	Jan-63	Feb-63	Mar-63	Apr-63	May-63	Jun-63	Jul-63	Aug-63	Sep-63	Oct-63	Nov-63
ปัจจุบัน	48.8	48.5	48.2	47.6	37.4	30.2	29.1	29.3	29.0	29.1	29.4	29.8	30.0
อนาคต	51.4	51.3	51.0	50.7	45.7	42.5	41.8	42.0	42.8	43.7	44.0	45.0	45.8

ภาคตะวันออกเฉียงเหนือ

ปัจจัยบวกที่สำคัญ ภาคตะวันออกเฉียงเหนือ

1. ผลผลิตสินค้าเกษตรโดยรวม อาทิ ข้าว ยางพารา และ สับปะรด มีทิศทางปรับตัวดีขึ้นจากปริมาณน้ำฝนที่เพียงพอ
2. การส่งเสริมการจ้างงานของภาครัฐเพื่อกระตุ้นเศรษฐกิจ
3. มาตรการคนละครึ่ง

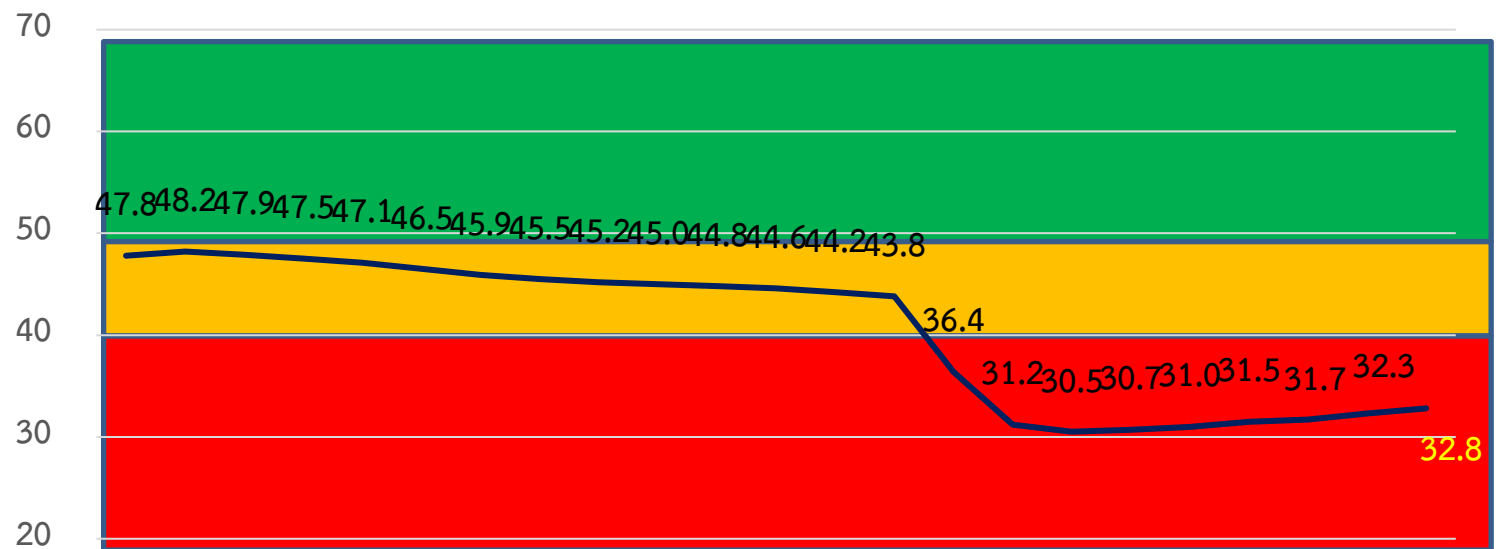
ปัจจัยลบที่สำคัญ ภาคตะวันออกเฉียงเหนือ

1. ความกังวลของสถานการณ์การแพร่ระบาดของเชื้อไวรัสโควิด 19
2. สถานการณ์น้ำท่วมในบางจังหวัดของภาคตะวันออกเฉียงเหนือที่ส่งผลกระทบต่อประชาชน
3. การว่างงาน และภาระหนี้ที่ยังคงอยู่ในระดับสูง

สิ่งที่ต้องการให้เร่งแก้ไข

1. แนวทางป้องกันแก้ไขปัญหาร้ายแรงที่จะเกิดขึ้น รวมถึงประชาสัมพันธ์เตรียมให้ประชาชนรับมือ
2. มาตรการหรือแนวทางป้องกันไฟป่าและหมอกควันที่เกิดขึ้นในพื้นที่

	เศรษฐกิจของจังหวัด	การบริโภค	การลงทุน	ท่องเที่ยว	เกษตรกรรม	อุตสาหกรรม	การค้า	การค้าชายแดน	ภาคบริการ	การจ้างงาน
ต.ค.	33.1	33.4	30.7	21.6	35.1	33.1	34.6	35.9	32.5	31.9
พ.ย.	33.9	34.4	31.3	21.8	35.3	33.7	35.4	36.3	33.1	32.5
mom	0.8	1.0	0.6	0.2	0.2	0.6	0.8	0.4	0.6	0.6



ม.ค.-62 มี.ค.-62 พ.ค.-62 ก.ค.-62 ก.ย.-62 พ.ย.-62 ม.ค.-63 มี.ค.-63 พ.ค.-63 ก.ค.-63 ก.ย.-63 พ.ย.-63

	Nov-62	Dec-62	Jan-63	Feb-63	Mar-63	Apr-63	May-63	June-63	July -63	Aug-63	Sep-63	Oct-63	Nov-63
ปัจจุบัน	42.2	41.8	41.4	40.9	31.2	24.1	23.4	23.2	23.1	23.2	23.3	23.7	23.9
อนาคต	47.4	47.3	47.0	46.6	41.5	38.3	37.6	38.2	38.9	39.7	40.1	40.8	41.7

ภาคเหนือ

ปัจจัยบวกที่สำคัญของ ภาคเหนือ

1. มาตรการกระตุ้นและฟื้นฟูเศรษฐกิจอย่างต่อเนื่อง
2. มาตรการช่วยเหลือภาคอุตสาหกรรมด้านเงินทุนและการพัฒนาด้านการผลิตซึ่งช่วยลดต้นทุนและเพิ่มประสิทธิภาพการผลิตสินค้าให้ดียิ่งขึ้น
3. มาตรการคนละครึ่ง

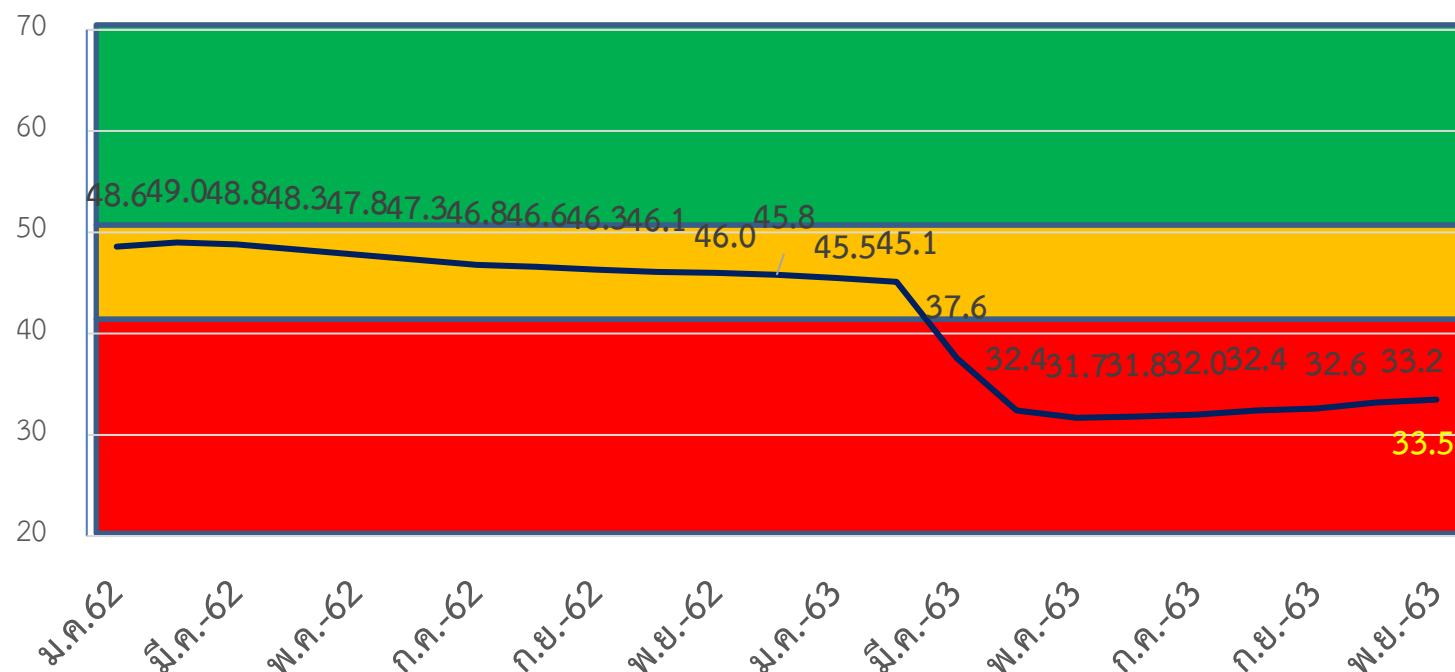
ปัจจัยลบที่สำคัญของ ภาคเหนือ

1. สถานการณ์การแพร่ระบาดของโควิด-19 ในพื้นที่ที่พบผู้ติดเชื้อโควิด-19 ในประเทศเริ่มมีมากขึ้น
2. ปัญหาฝุ่น PM2.5 ในพื้นที่ภาคเหนือที่มีสาเหตุจากการเผาพื้นที่เกษตร การเก็บหาของป่า
3. การว่างงาน และหนี้ครัวเรือน
4. จำนวนนักท่องเที่ยวที่ยังชะงักตัว

สิ่งที่ต้องการให้เร่งแก้ไข

1. มาตรการเข้มเด็ดขาดกับผู้ลักลอบเข้าประเทศ และไม่ปฏิบัติตามกฎการเข้าเมือง
2. สร้างความเชื่อมั่นกับนักท่องเที่ยวเพื่อให้เข้ามาเที่ยวในประเทศเพิ่มขึ้น

	เศรษฐกิจของจังหวัด	การบริโภค	การลงทุน	ท่องเที่ยว	เกษตรกรรม	อุตสาหกรรม	การค้า	การค้าชายแดน	ภาคบริการ	การจ้างงาน
ต.ค.	33.9	37.7	31.2	25.5	33.5	34.2	35.7	36.5	34.2	32.1
พ.ย.	34.4	38.3	31.5	25.6	33.7	34.6	36.0	36.7	34.4	32.5
mom	0.5	0.6	0.3	0.1	0.2	0.4	0.3	0.2	0.2	0.4



	Nov-62	Dec-62	Jan-63	Feb-63	Mar-63	Apr-63	May-63	June-63	July -63	Aug-63	Sep-63	Oct-63	Nov-63
ปัจจุบัน	44.1	43.9	43.5	42.9	33.2	25.9	25.1	24.9	24.7	24.8	25.0	25.2	25.3
อนาคต	47.9	47.7	47.5	47.2	41.9	38.8	38.2	38.6	39.3	40.0	40.4	41.2	41.6

ภาคใต้

ปัจจัยบวกที่สำคัญ ภาคใต้

1. มาตรการคนละครึ่ง และมาตรการอื่นๆ รวมทั้ง มาตรการส่งเสริมการท่องเที่ยว
2. แนวโน้มความต้องการยางพาราในการผลิตถุงมือ แพทย์และผลิตภัณฑ์ต่างๆ มากขึ้น

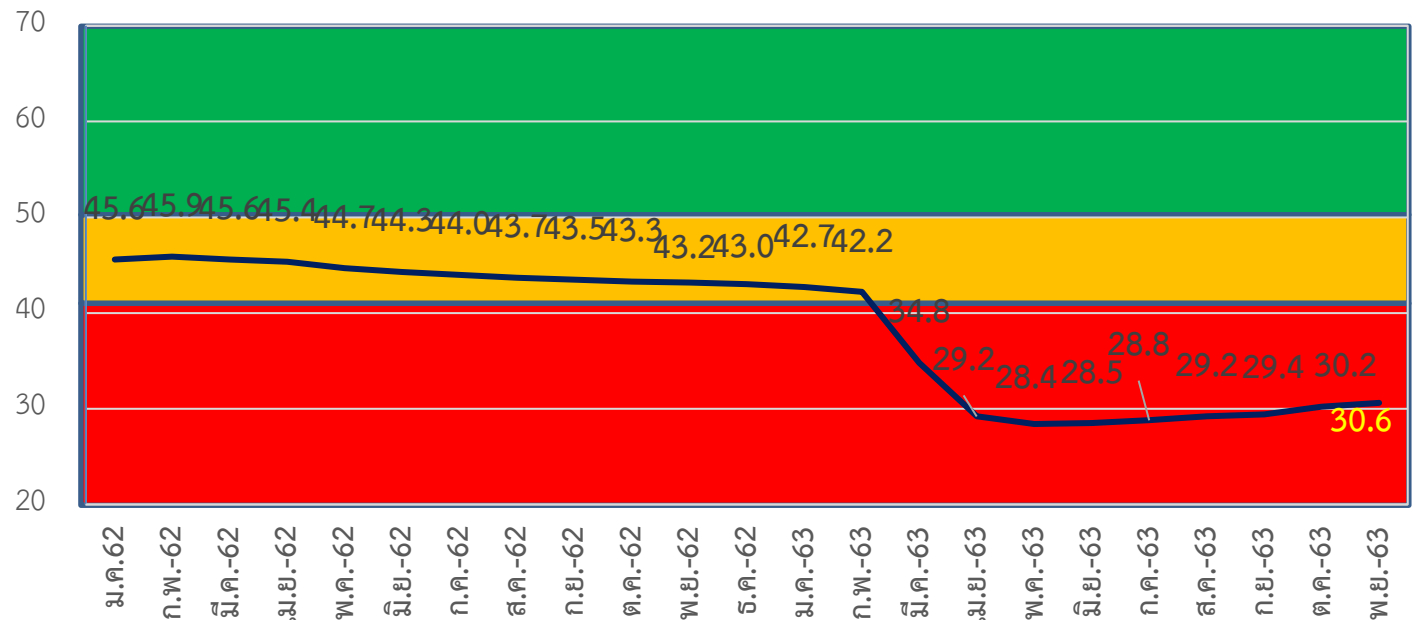
ปัจจัยลบที่สำคัญ ภาคใต้

1. สถานการณ์น้ำท่วมหนักในบางจังหวัดของพื้นที่ภาคใต้ที่ ส่งผลกระทบต่อบ้านเรือนของประชาชน
2. การท่องเที่ยวยังคงซบเซาต่อเนื่อง เนื่องจากภาครัฐยังมี การจำกัดปริมาณการเดินทางเข้าประเทศของ นักท่องเที่ยวต่างชาติ
3. ระดับรายได้ของประชาชนยังคงชะลอตัว
4. ปัญหาการว่างงานในพื้นที่ และภาระหนี้ที่เพิ่มขึ้น
5. ไม่สามารถเข้าถึงสินเชื่อตามมาตรการของรัฐได้

สิ่งที่ต้องการให้เร่งแก้ไข

1. มาตรการช่วยเหลือประชาชนที่ได้รับผลกระทบ จากภัยธรรมชาติ
2. แนวทางสร้างความเชื่อมั่นให้กับนักท่องเที่ยวใน ประเทศเพื่อช่วยกระตุ้นเศรษฐกิจในพื้นที่

	เศรษฐกิจของ จังหวัด	การบริโภค	การลงทุน	ท่องเที่ยว	เกษตรกรรม	อุตสาหกรรม	การค้า	การค้า ขายแดน	ภาคบริการ	การจ้างงาน
ต.ค.	31.0	34.3	29.1	22.7	20.4	31.5	31.5	35.1	32.5	32.0
พ.ย.	31.4	34.8	29.5	22.9	20.6	31.9	32.0	35.4	32.8	32.4
mom	0.4	0.5	0.4	0.2	0.2	0.4	0.5	0.3	0.3	0.4



	Nov-62	Dec-62	Jan-63	Feb-63	Mar-63	Apr-63	May-63	June-63	July -63	Aug-63	Sep-63	Oct-63	Nov-63
ปัจจุบัน	41.0	40.7	40.4	39.7	30.2	23.0	22.1	22.0	21.7	21.8	21.9	22.3	22.4
อนาคต	45.4	45.3	45.0	44.7	39.3	35.3	34.6	34.9	35.8	36.6	36.8	38.1	38.7



ข้อเสนอแนะต่อภาครัฐ
และแนวทางการดำเนินการของภาคเอกชน

แนวทางการดำเนินการในการแก้ไขปัญหา

- มาตรการกระตุ้นเศรษฐกิจในพื้นที่ระยะเร่งด่วน เพื่อให้เกิดการจับจ่ายใช้สอยซื้อสินค้าในท้องถิ่นอย่างต่อเนื่อง รวมถึงสร้างความเชื่อมั่นให้ประชาชนออกไปท่องเที่ยวต่างจังหวัดให้มากขึ้น
- แนวทางช่วยเหลือผู้ประกอบการด้านการท่องเที่ยวหรือด้านอื่นๆ ที่ได้รับผลกระทบจากโควิด 19 และ มาตรการช่วยพยุงรักษาการจ้างงานโดยภาครัฐให้กับธุรกิจ
- รักษาเสถียรภาพของค่าเงินบาทไม่ให้แข็งค่าขึ้นมา เพื่อช่วยเสริมสร้างความสามารถในการแข่งขันการส่งออกสินค้าไทย นอกจากนี้ผลักดันการส่งออกไปตลาดอื่น โดยเฉพาะตลาดจีนเพราะเป็นตลาดมีขนาดใหญ่ และเศรษฐกิจจีนกำลังฟื้นตัวหลังจากโควิด 19
- มาตรการการเข้าประเทศอย่างปลอดภัย โดยประกาศใช้กับทุกด่านผ่านแดน นอกจากนี้ควรมีบทลงโทษกับผู้ฝ่าฝืนกฎระเบียบการควบคุมโรคจนสร้างความเสียหายเป็นวงกว้าง