



UTCC University of
the Thai Chamber
of Commerce

มหาวิทยาลัยหอการค้าไทย



UTCC
Center for Economic
and Business Forecasting

ศูนย์พยากรณ์เศรษฐกิจและธุรกิจ

Modern Trade Sentiment Index : MTSI





UTCC University of
the Thai Chamber
of Commerce
มหาวิทยาลัยหอการค้าไทย



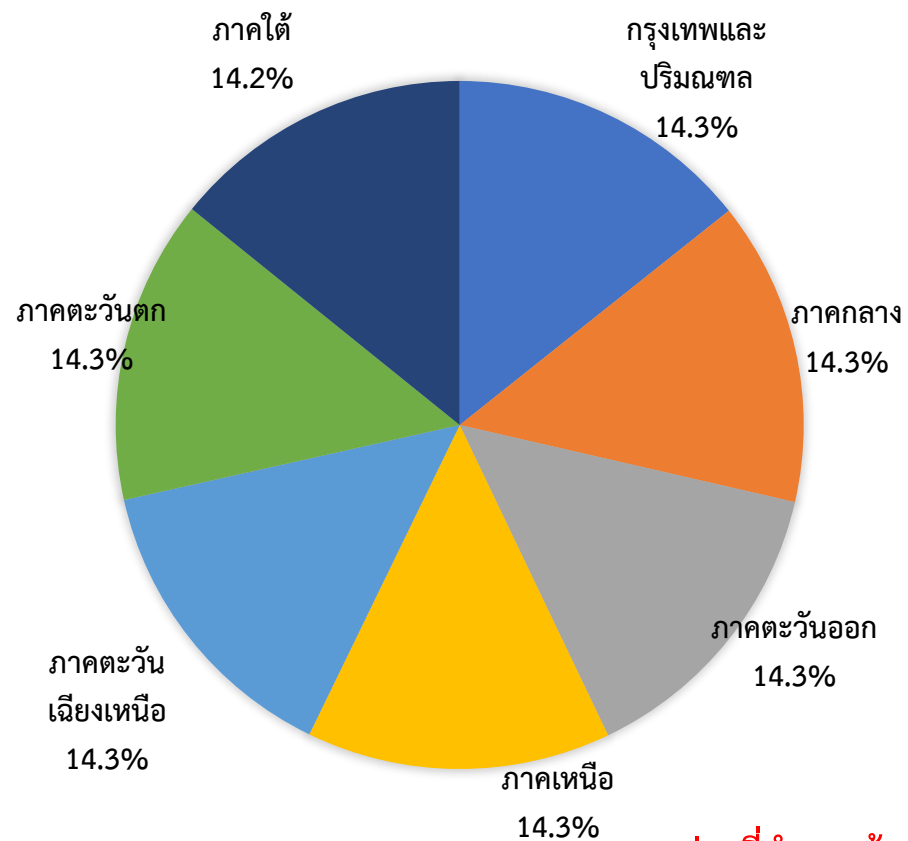
UTCC
Center for Economic
and Business Forecasting
ศูนย์พยากรณ์เศรษฐกิจและธุรกิจ

ดัชนีความเชื่อมั่นผู้ประกอบการ Modern Trade
ประจำเดือนไตรมาสที่ 4 ปี 2563
(Modern Trade Sentiment Index : MTSI)

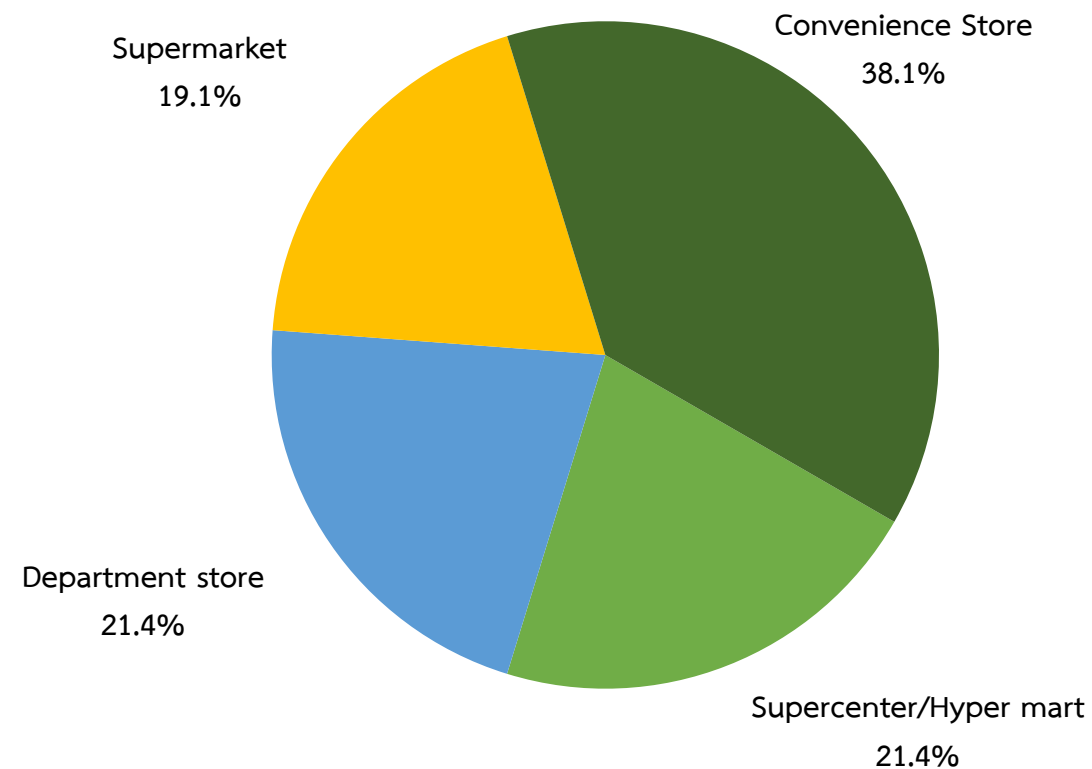
หอการค้าไทย ร่วมกับ ศูนย์พยากรณ์เศรษฐกิจและธุรกิจ มหาวิทยาลัยหอการค้าไทย

สัดส่วนของกลุ่มตัวอย่าง

จำแนกตามผู้ให้ข้อมูล



ประเภทธุรกิจ



ช่วงที่สำรวจข้อมูล: 23 ธันวาคม 2563 – 18 มกราคม 2564

จำนวนตัวอย่าง: 112 ตัวอย่าง

ปัจจัยที่ส่งผลกระทบต่อธุรกิจ Modern Trade

ปัจจัยบวก

- คณะรัฐมนตรี (ครม.) มีมติอนุมัติวันหยุดราชการเพื่อกระตุ้นให้เกิดการเดินทางท่องเที่ยวในประเทศส่งผลให้มีวันหยุดยาว 19-22 พ.ย. 63 และ 10-13 ธ.ค. 63 และยังการกระตุ้นและฟื้นฟูเศรษฐกิจภายในประเทศอีกทางหนึ่งด้วย
- ภาครัฐดำเนินมาตรการเพื่อสนับสนุนการฟื้นตัวของเศรษฐกิจในช่วงปลายปีประกอบไปด้วย โครงการ “เราเที่ยวด้วยกัน” และมาตรการ “ช้อปดีมีคืน” ซึ่งจะมีส่วนช่วยกระตุ้นกำลังซื้อและประคับประคองเศรษฐกิจไทย
- มาตรการดูแลและเยียวยาผลกระทบจากสถานการณ์ COVID-19 เพื่อช่วยเหลือประชาชนทั่วไป และผู้ประกอบการ
- การขยายตัวของธุรกิจ E-commerce
- มติคณะรัฐมนตรี (ครม.) ขยายโครงการเยียวยาเพิ่มเติมด้วยการอนุมัติวงเงินเพิ่มกำลังซื้อให้ผู้ถือบัตรสวัสดิการแห่งรัฐ โดยการเพิ่มวงเงินค่าซื้อสินค้าบริโภคอุปโภคที่จำเป็น
- มติคณะรัฐมนตรี (ครม.) อนุมัติงบประมาณให้การท่องเที่ยวแห่งประเทศไทย (ททท.) ดำเนินการฟื้นฟูเศรษฐกิจด้านการท่องเที่ยวไทย แบบ New Normal
- คณะกรรมการนโยบายการเงิน (กนง.) มีมติคงอัตราดอกเบี้ยนโยบายมาอยู่ที่ระดับ 0.50% ต่อปี



ปัจจัยที่ส่งผลกระทบต่อธุรกิจ Modern Trade

ปัจจัยลบ

- ความวิตกกังวลต่อการแพร่ระบาดของไวรัส COVID-19 รอบใหม่ ที่มีการระบาดเป็นวงกว้างและรวดเร็ว ส่งผลกระทบต่อ การดำเนินชีวิตของประชาชน การทำธุรกิจ และภาวะเศรษฐกิจของประเทศในอนาคต โดยเฉพาะในภาคการท่องเที่ยวและบริการต่างๆ
- การยกเลิกการจัดงานปีใหม่ในหลายพื้นที่ การยกเลิกการจองที่พักในช่วงปลายปี
- ความกังวลต่อการ Lock down อีกครั้ง ซึ่งจะทำให้ภาคธุรกิจประสบปัญหา หรือแรงงานขาดรายได้
- จำนวนนักท่องเที่ยวต่างประเทศลดลงอย่างมากจากการ Lock down
- เสถียรภาพด้านการเมืองที่ไม่มั่นคงนำมาซึ่งผลกระทบต่อความเชื่อมั่นของการลงทุนโดยตรงจากต่างประเทศ (FDI)
- การแข่งขันของธุรกิจ E-commerce
- ภาระหนี้สินของครัวเรือน
- อัตราการว่างงานยังอยู่ในระดับที่สูงส่งผลต่อกำลังซื้อในประเทศ
- สถานการณ์ภาวะเศรษฐกิจปัจจุบัน ทำให้การบริโภคยังไม่มี การขยายตัว



สถานการณ์ของธุรกิจ Modern Trade

รายการ	ไตรมาสที่ 4 ปี 2563 เทียบกับไตรมาสที่ 4 ปี 62			ไตรมาสที่ 4 ปี 2563 เทียบกับไตรมาสที่ 3 ปี 63			ไตรมาสที่ 1 ปี 2564 เทียบกับไตรมาสที่ 4 ปี 63		
	แยกลง/ ลดลง	ไม่เปลี่ยนแปลง	ดีขึ้น/ เพิ่มขึ้น	แยกลง/ ลดลง	ไม่เปลี่ยนแปลง	ดีขึ้น/ เพิ่มขึ้น	แยกลง/ ลดลง	ไม่เปลี่ยนแปลง	ดีขึ้น/ เพิ่มขึ้น
รายรับจากการขายหรือให้บริการ	29.1	50.1	20.8	28.1	49.7	22.2	29.2	47.9	22.9
กำไรจากการขายหรือให้บริการ	30.2	47.4	22.4	31.5	43.0	25.5	32.5	44.4	23.1
จำนวนลูกค้าที่มาใช้บริการ	45.6	36.3	18.1	35.4	39.0	25.6	32.2	43.4	24.4
ราคาขายสินค้าคงทนเฉลี่ยต่อหน่วย	31.4	48.1	20.5	27.1	47.4	25.5	20.2	56.6	23.2
ราคาสินค้ากึ่งคงทนเฉลี่ยต่อหน่วย	31.6	48.3	20.1	23.2	52.8	24.0	26.1	50.8	23.1
ราคาขายสินค้าไม่คงทนเฉลี่ยต่อหน่วย	36.5	37.1	26.4	30.1	39.7	30.2	31.8	40.3	27.9
การจ้างงาน (จำนวนคน)	26.1	51.0	22.9	16.9	73.0	10.1	14.4	73.1	12.5
ความสามารถในการแข่งขันกับธุรกิจเดียวกับท่าน	11.8	55.3	32.9	24.4	50.0	25.6	0.0	62.9	37.1
ความสามารถในการแข่งขันกับธุรกิจออนไลน์	10.5	25.3	64.2	0.0	54.9	45.1	0.0	53.3	46.7
การลงทุนด้านเทคโนโลยี อุปกรณ์ และนวัตกรรม	16.4	24.0	59.6	12.6	73.2	14.2	27.1	20.0	52.9

ทักษะในด้านต้นทุนการดำเนินงาน

รายการ	แย่ง	เท่าเดิม	ดีขึ้น
ไตรมาสที่ 4 ปี 2563 เทียบกับไตรมาสที่ 4 ปี 62	44.4	25.60	30.0
ไตรมาสที่ 4 ปี 2563 เทียบกับไตรมาสที่ 3 ปี 63	33.5	44.3	22.2
ไตรมาสที่ 1 ปี 2564 เทียบกับไตรมาสที่ 4 ปี 63	29.2	43.4	27.4



ทักษะต่อสินค้าคงเหลือจากการขาย เทียบกับเป้าหมายที่วางไว้

รายการ	ต่ำกว่า	ตามเป้า	สูงกว่า
ไตรมาสที่ 4 ปี 2563 เทียบกับไตรมาสที่ 4 ปี 62	36.5	29.1	34.4
ไตรมาสที่ 4 ปี 2563 เทียบกับไตรมาสที่ 3 ปี 63	50.0	19.5	30.5
ไตรมาสที่ 1 ปี 2564 เทียบกับไตรมาสที่ 4 ปี 63	30.8	22.7	46.5



เฉพาะกลุ่มธุรกิจที่มีการขายออนไลน์ ทิศนะในด้านรายรับจากการขายออนไลน์

รายการ	ลดลง	เท่าเดิม	เพิ่มขึ้น
ไตรมาสที่ 4 ปี 2563 เทียบกับไตรมาสที่ 4 ปี 62	11.5	7.9	80.6
ไตรมาสที่ 4 ปี 2563 เทียบกับไตรมาสที่ 3 ปี 63	5.6	9.9	84.5
ไตรมาสที่ 1 ปี 2564 เทียบกับไตรมาสที่ 4 ปี 63	0.0	4.4	95.6



ทักษะเกี่ยวกับธุรกิจ

รายการ	ไตรมาสที่ 4 ปี 2563 เทียบกับไตรมาสที่ 4 ปี 62			ไตรมาสที่ 4 ปี 2563 เทียบกับไตรมาสที่ 3 ปี 63			ไตรมาสที่ 1 ปี 2564 เทียบกับไตรมาสที่ 4 ปี 63		
	แย่งลง	เปลี่ยนแปลง	ดีขึ้น	แย่งลง	เปลี่ยนแปลง	ดีขึ้น	แย่งลง	เปลี่ยนแปลง	ดีขึ้น
ยอดการสั่งซื้อสินค้าของธุรกิจท่านเพื่อการขาย	49.6	29.6	20.8	38.0	31.2	30.8	20.2	45.3	34.5
สินค้าคงเหลือเพื่อรอการขาย	50.0	32.2	17.8	43.5	26.5	30.0	8.5	47.7	43.8
ยอดจองหรือยอดคำสั่งซื้อออนไลน์	10.8	19.2	70.0	25.6	8.4	66.0	0.0	3.8	96.2

การตลาด MODERN TRADE

Modern Trade Sentiment Index :
MTSI



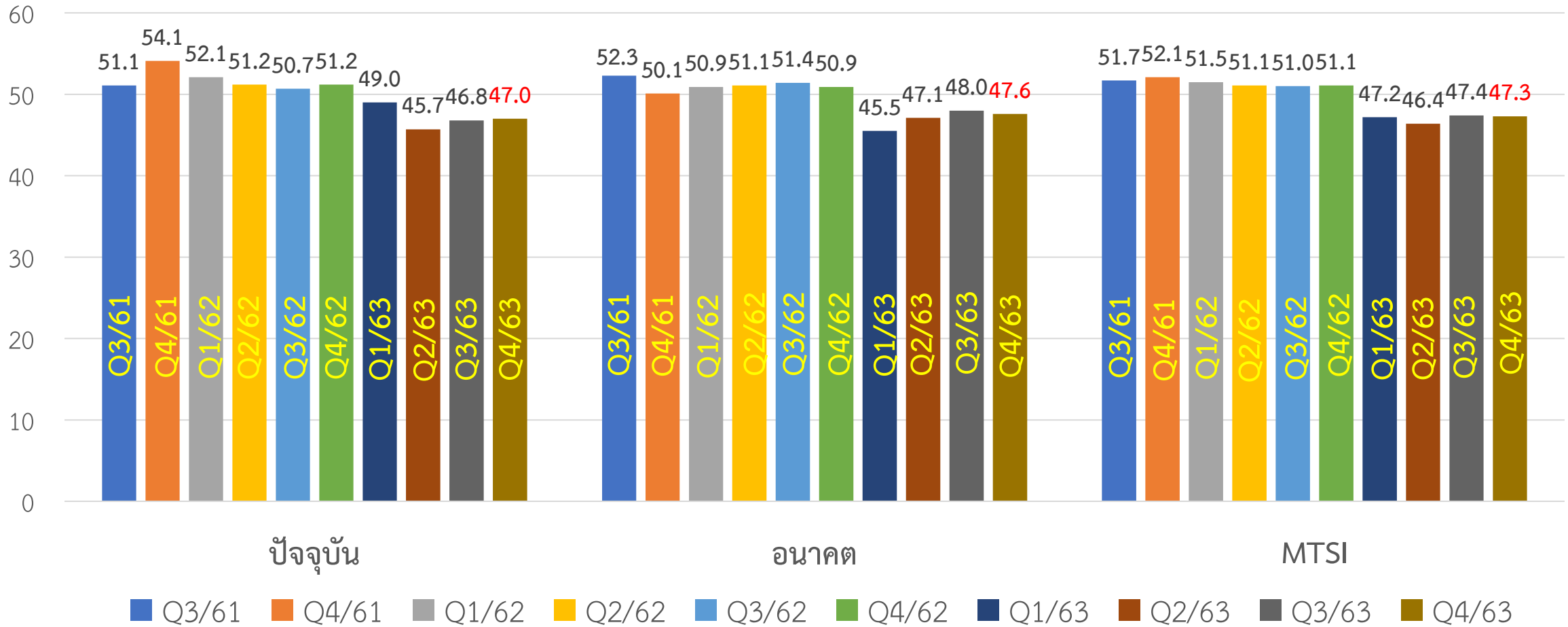
องค์ประกอบ Modern Trade Sentiment Index : MTSI

รายการ	ไตรมาสที่ 4 ปี 2563 เทียบกับไตรมาสที่ 4 ปี 62			ไตรมาสที่ 4 ปี 2563 เทียบกับไตรมาสที่ 3 ปี 63			ไตรมาสที่ 1 ปี 2564 เทียบกับไตรมาสที่ 4 ปี 63		
	แย้ลง/ ลดลง	เปลี่ยน แปลง	ดีขึ้น/ เพิ่มขึ้น	แย้ลง/ ลดลง	เปลี่ยน แปลง	ดีขึ้น/ เพิ่มขึ้น	แย้ลง/ ลดลง	เปลี่ยน แปลง	ดีขึ้น/ เพิ่มขึ้น
รายรับจากการขายหรือให้บริการ	29.1	50.1	20.8	28.1	49.7	22.2	29.2	47.9	22.9
กำไรจากการขายหรือให้บริการ	30.2	47.4	22.4	31.5	43.0	25.5	32.5	44.4	23.1
จำนวนลูกค้าที่มาใช้บริการ	45.6	36.3	18.1	35.4	39.0	25.6	32.2	43.4	24.4
ราคาขายสินค้าโดยรวมเฉลี่ย	33.2	44.5	22.3	26.8	46.6	26.6	26.0	49.2	24.7
การจ้างงาน (จำนวนคน)	26.1	51.0	22.9	16.9	73.0	10.1	14.4	73.1	12.5
ต้นทุนการดำเนินงาน	44.4	25.6	30.0	30.5	45.7	23.8	29.2	43.4	27.4

ดัชนี Modern Trade Sentiment Index : MTSI

	ปัจจุบัน	อนาคต
รายรับจากการขายหรือให้บริการ	47.1	46.9
กำไรจากการขายหรือให้บริการ	47.0	45.3
จำนวนลูกค้าที่มาใช้บริการ	45.1	46.1
ราคาขายสินค้าโดยรวมเฉลี่ย	49.9	49.4
การจ้างงาน (จำนวนคน)	46.6	49.1
ต้นทุนการดำเนินงาน	46.7	49.1
ดัชนี	47.0	47.6
ดัชนี Modern Trade confidence Index	47.3	

Modern Trade Sentiment Index : MTSI

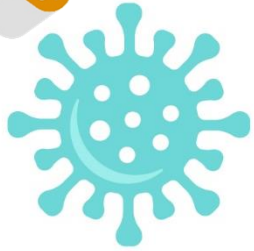


Modern Trade Sentiment Index : MTSI แยกภูมิภาค

	ไตรมาสที่ 4 ปี 2562			ไตรมาสที่ 1 ปี 2563			ไตรมาสที่ 2 ปี 2563			ไตรมาสที่ 3 ปี 2563			ไตรมาสที่ 4 ปี 2563		
	ปัจจุบัน	อนาคต	MTSI	ปัจจุบัน	อนาคต	MTSI	ปัจจุบัน	อนาคต	MTSI	ปัจจุบัน	อนาคต	MTSI	ปัจจุบัน	อนาคต	MTSI
กรุงเทพและปริมณฑล	52.9	52.5	52.8	49.5	46.8	48.2	45.4	47.4	46.4	46.9	48.3	47.6	47.3	47.8	47.6
ภาคกลาง	52.3	50.5	51.5	49.1	45.9	47.5	47.1	48.5	47.8	47.9	49.1	48.5	48.8	48.6	48.7
ภาคตะวันออก	52.8	53.8	53.4	48.9	47.9	48.4	46.5	48.0	47.3	47.3	48.7	48.0	47.9	48.0	48.0
ภาคตะวันตก	50.2	50.2	50.3	47.9	45.5	46.7	46.8	47.4	47.1	48.0	47.8	47.9	48.1	47.5	47.8
ภาคตะวันออกเฉียงเหนือ	49.2	50.0	49.7	46.9	45.2	46.1	45.1	46.5	45.8	46.2	46.9	46.6	46.6	46.8	46.7
ภาคเหนือ	49.9	51.0	50.5	47.4	46.2	46.8	44.7	47.0	45.9	45.6	47.7	46.7	45.7	47.4	46.6
ภาคใต้	49.3	50.2	49.8	46.5	45.1	45.8	43.7	46.0	44.9	44.6	46.7	45.7	44.7	46.5	45.6

ปัจจุบันธุรกิจของท่านประสบปัญหาในด้านใด

01



COVID-19
CORONAVIRUS

ผลกระทบจากการแพร่ระบาดของไวรัส COVID-19 อาทิ จำนวนลูกค้าทั้งในประเทศ (รายย่อยและผู้ประกอบการร้านอาหารและโรงแรม) และนักท่องเที่ยวต่างชาติลดลง กำลังซื้อและความถี่ในการซื้อลดลง ต้นทุนในการดำเนินงานสูงขึ้นจากการดูแลความปลอดภัยของลูกค้าและพนักงาน

02



ปัญหาจากการบริหารจัดการธุรกิจทั้งด้านการวางแผนการสั่งซื้อสินค้า ด้านการจัดสรรบุคลากร การบริหารกระแสเงินสด การขยายสาขาและการลงทุน

03



การพัฒนาธุรกิจการสั่งซื้อออนไลน์ให้ทันกับความต้องการของลูกค้า

ข้อเสนอแนะที่ท่านต้องการให้รัฐบาลเร่งแก้ไขปัญหา



1. เร่งแก้ไขปัญหา และควบคุมสถานการณ์ COVID-19 ให้เร็วที่สุด



2. มาตรการช่วยเหลือผู้ประกอบการโดยลดค่าใช้จ่ายภาคปลีกและบริการเร่งด่วน อาทิ

- ลดค่าน้ำ ค่าไฟ 50% 1 ปี
- นำค่าใช้จ่ายด้านสาธารณสุขป้องกันการแพร่ระบาดไวรัส Covid 19 มาลดหย่อนภาษีได้ 3 เท่า
- พิจารณางดเว้นการเก็บภาษีป้าย ภาษีโรงเรือน ภาษีที่ดินประจำปี 2563 – 2565
- ขยายระยะเวลาการนำผลขาดทุนสุทธิยกมาจากเดิมไม่เกิน 5 รอบ เป็น 8 รอบ ระยะเวลาบัญชี



3. การเร่งฟื้นฟูการท่องเที่ยวในประเทศ



4. สนับสนุนให้ธุรกิจค้าปลีกได้มีส่วนร่วมในโครงการของรัฐบาล

ข้อเสนอแนะด้านนโยบายหรือมาตรการที่ต้องการให้รัฐบาลดำเนินการ เพื่อให้เกิดประโยชน์ต่อภาคธุรกิจ Modern Trade โดยรวม

01

ข้อดี มีคืน

1. กระตุ้นการใช้จ่ายภายในประเทศ ข้อดี มีคืน เพิ่มวงเงินเป็น 50,000 บาท ในไตรมาส 1 ปี 2564

02



2. การสนับสนุนบริษัทเอกชนในการจัดซื้ออุปกรณ์เครื่องมือเครื่องใช้สำหรับการเสริมมาตรการป้องกันโควิด เช่น สามารถเอาค่าใช้จ่ายหักลดหย่อนภาษีธุรกิจได้ 2 เท่า

03



3. การส่งเสริมแหล่งเงินทุนดอกเบี้ยต่ำให้ธุรกิจค้าปลีกและบริการและผู้ประกอบการรายย่อยที่เป็นผู้เช่า

04



4. ลดภาษีนิติบุคคลจากร้อยละ 20% เป็น ร้อยละ 10% เป็นเวลา 3 ปี หรือการเลื่อนการจ่ายภาษี เช่น ภาษีหัก ณ ที่จ่าย, ภาษีนิติบุคคลประจำปีเพื่อบรรเทาการขาดสภาพคล่องของธุรกิจค้าปลีก

05



5. เพื่อรักษาสถานะภาพการจ้างงานภาคค้าปลีกและบริการ ป้องกันคนตกงาน เสนอให้ภาครัฐสนับสนุนค่าจ้าง 50% ให้กับโซนที่ได้รับผลกระทบจากโรคโควิด-19 เช่น สมุทรสาคร ระยอง ชลบุรี ภูเก็ต โดยมีเงื่อนไขว่าบริษัทฯ ต้องไม่จ้างพนักงานออก หรือให้ภาคค้าปลีกและบริการนำค่าใช้จ่ายค่าจ้างแรงงานมาหักภาษีได้ 3 เท่า ในปี 2563-2565

06



6. อนุมัติการจ้างงานรายชั่วโมงเพื่อสนับสนุนการจ้างงานเพิ่ม