



**UTCC** University of  
the Thai Chamber  
of Commerce

มหาวิทยาลัยหอการค้าไทย



**UTCC**  
Center for Economic  
and Business Forecasting  
ศูนย์พยากรณ์เศรษฐกิจและธุรกิจ

Modern Trade Sentiment Index : MTSI





**UTCC** University of  
the Thai Chamber  
of Commerce  
มหาวิทยาลัยหอการค้าไทย



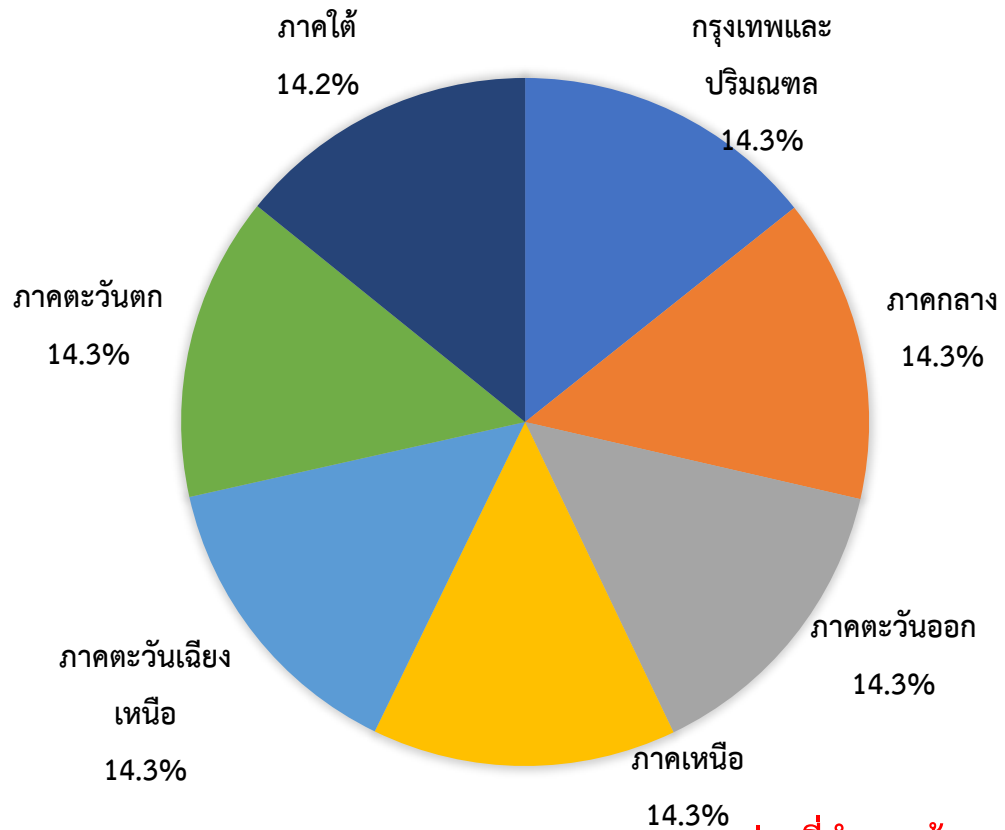
**UTCC**  
Center for Economic  
and Business Forecasting  
ศูนย์พยากรณ์เศรษฐกิจและธุรกิจ

# ดัชนีความเชื่อมั่นผู้ประกอบการ Modern Trade ประจำไตรมาสที่ 1 ปี 2564 (Modern Trade Sentiment Index : MTSI)

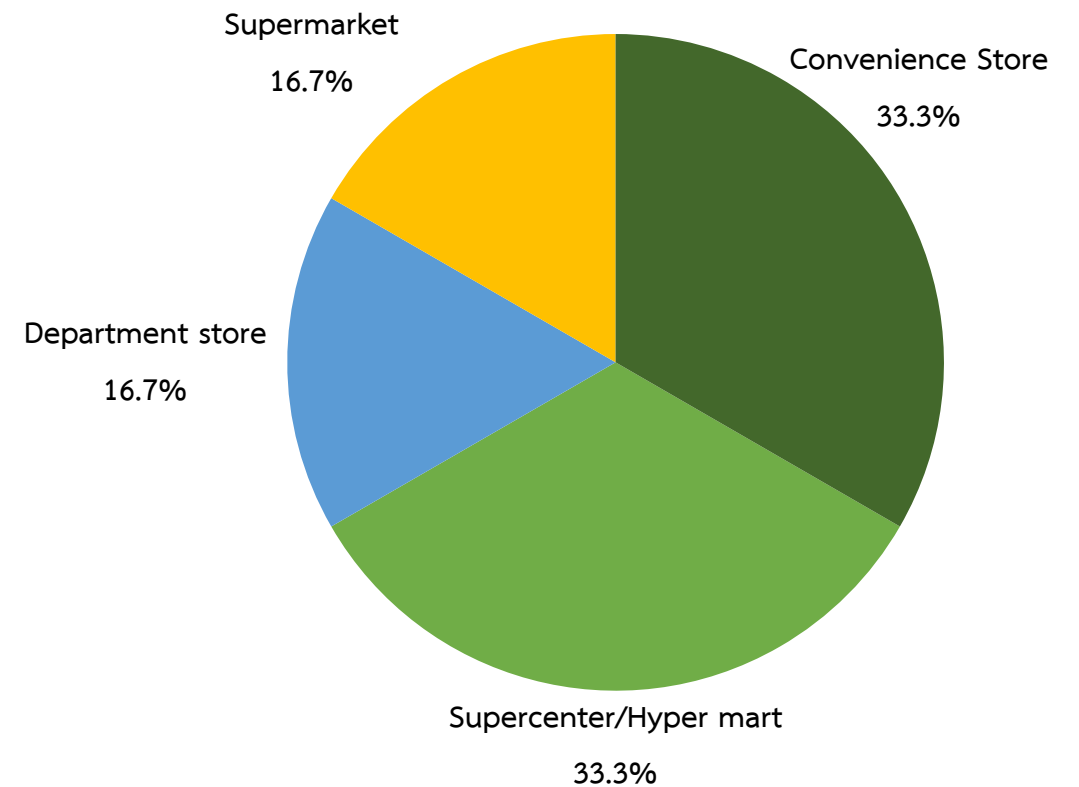
หอการค้าไทย ร่วมกับ ศูนย์พยากรณ์เศรษฐกิจและธุรกิจ มหาวิทยาลัยหอการค้าไทย

# สัดส่วนของกลุ่มตัวอย่าง

## จำแนกตามภูมิภาค



## ประเภทธุรกิจ



ช่วงที่สำรวจข้อมูล: 26 มีนาคม 2564 – 16 เมษายน 2564

จำนวนตัวอย่าง: 116 ตัวอย่าง

# ปัจจัยที่ส่งผลกระทบต่อธุรกิจ Modern Trade

## ปัจจัยบวก

- คณะรัฐมนตรี (ครม.) มีมติอนุมัติวันหยุดราชการกรณีพิเศษเพื่อกระตุ้นให้เกิดการเดินทางท่องเที่ยวในประเทศส่งผลให้มีวันหยุดยาว 12-14 ก.พ 64 และ ยังการกระตุ้นและฟื้นฟูเศรษฐกิจภายในประเทศอีกทางหนึ่งด้วย
- ภาครัฐดำเนินมาตรการเพื่อสนับสนุนการฟื้นตัวของเศรษฐกิจในช่วงปลายปีประกอบไปด้วย โครงการ “เราเที่ยวด้วยกัน” โครงการ “คนละครึ่ง” โครงการ “เราชนะ” โครงการ “ม.33 เรารักกัน” ซึ่งจะมีส่วนช่วยกระตุ้นกำลังซื้อและปรับแก้โครงสร้างเศรษฐกิจไทย
- แผนการกระจายวัคซีนโควิดของรัฐบาลในพื้นที่เสี่ยงเป็นรูปธรรมมากขึ้น
- มติคณะรัฐมนตรี (ครม.) มีการผ่อนคลามาตรการกักตัว และเดินทางเข้าประเทศไทยสำหรับนักท่องเที่ยวต่างชาติ 4 ระยะ ซึ่งเริ่มวันที่ 1 เม.ย. 64
- มาตรการดูแลและเยียวยาผลกระทบจากสถานการณ์ COVID-19 เพื่อช่วยเหลือประชาชนทั่วไป และผู้ประกอบการ
- การขยายตัวของธุรกิจ E-commerce
- มติคณะรัฐมนตรี (ครม.) ขยายโครงการเยียวยาเพิ่มเติมด้วยการอนุมัติวงเงินเพิ่มกำลังซื้อให้ผู้ถือบัตรสวัสดิการแห่งรัฐ โดยการเพิ่มวงเงินค่าซื้อสินค้าบริโภคอุปโภคที่จำเป็น
- มติคณะรัฐมนตรี (ครม.) อนุมัติงบประมาณให้การท่องเที่ยวแห่งประเทศไทย (ททท.) ดำเนินการฟื้นฟูเศรษฐกิจด้านการท่องเที่ยวไทย แบบ New Normal
- คณะกรรมการนโยบายการเงิน (กนง.) มีมติคงอัตราดอกเบี้ยนโยบายมาอยู่ที่ระดับ 0.50% ต่อปี



# ปัจจัยที่ส่งผลกระทบต่อธุรกิจ Modern Trade

## ปัจจัยลบ

- ความวิตกกังวลต่อการแพร่ระบาดของไวรัส COVID-19 รอบ 2 และรอบ 3 ที่มีการระบาดเป็นวงกว้างและรวดเร็ว ส่งผลกระทบต่อการดำเนินชีวิตของประชาชน การทำธุรกิจ และภาวะเศรษฐกิจของประเทศในอนาคตโดยเฉพาะในภาคการท่องเที่ยวและบริการต่างๆ
- การยกเลิกการจัดงานปีใหม่ สงกรานต์ในหลายพื้นที่ การยกเลิกการจองที่พักในช่วงต้นปีและฤดูการท่องเที่ยว
- ความกังวลต่อการ Lock down อีกครั้ง ซึ่งจะทำให้ภาคธุรกิจประสบปัญหา หรือแรงงานขาดรายได้
- จำนวนนักท่องเที่ยวต่างประเทศลดลงอย่างมากจากการ Lock down
- เสถียรภาพด้านการเมืองที่ไม่มั่นคงนำมาซึ่งผลกระทบต่อความเชื่อมั่นของการลงทุนโดยตรงจากต่างประเทศ (FDI)
- การแข่งขันของธุรกิจ E-commerce
- การส่งออกหดตัวต่อเนื่องจากเศรษฐกิจโลกชะลอตัว รวมถึงสถานการณ์ COVID-19 ที่ยังคงดำเนินอยู่
- ภาระหนี้สินของครัวเรือน
- อัตราการว่างงานยังอยู่ในระดับที่สูงส่งผลต่อกำลังซื้อในประเทศ
- สถานการณ์ภาวะเศรษฐกิจปัจจุบัน ทำให้การบริโภคยังไม่มีขยายตัว



# สถานการณ์ของธุรกิจ Modern Trade

รายการ	ไตรมาสที่ 1 ปี 2564 เทียบกับไตรมาสที่ 1 ปี 63			ไตรมาสที่ 1 ปี 2564 เทียบกับไตรมาสที่ 4 ปี 63			ไตรมาสที่ 2 ปี 2564 เทียบกับไตรมาสที่ 1 ปี 64		
	แยกลง/ ลดลง	ไม่เปลี่ยนแปลง	ดีขึ้น/ เพิ่มขึ้น	แยกลง/ ลดลง	ไม่เปลี่ยนแปลง	ดีขึ้น/ เพิ่มขึ้น	แยกลง/ ลดลง	ไม่เปลี่ยนแปลง	ดีขึ้น/ เพิ่มขึ้น
รายรับจากการขายหรือให้บริการ	29.9	50.0	20.1	29.3	50.2	20.5	30.5	46.4	23.1
กำไรจากการขายหรือให้บริการ	30.8	47.2	22.0	32.5	42.6	24.9	33.8	43.8	22.4
จำนวนลูกค้าที่มาใช้บริการ	46.3	35.8	17.9	37.1	38.1	24.8	36.6	39.0	24.4
ราคาขายสินค้าคงทนเฉลี่ยต่อหน่วย	31.9	49.0	19.1	28.1	46.6	25.3	20.5	56.0	23.5
ราคาสินค้ากึ่งคงทนเฉลี่ยต่อหน่วย	32.7	48.0	19.3	22.9	52.8	24.3	26.4	50.3	23.3
ราคาขายสินค้าไม่คงทนเฉลี่ยต่อหน่วย	37.1	37.0	25.9	29.5	39.6	30.9	32.3	39.3	28.4
การจ้างงาน (จำนวนคน)	27.5	49.8	22.7	17.9	71.2	10.9	18.9	69.8	11.3
ความสามารถในการแข่งขันกับธุรกิจเดียวกับท่าน	11.7	55.6	32.7	22.9	50.7	26.4	0.0	64.1	35.9
ความสามารถในการแข่งขันกับธุรกิจออนไลน์	11.2	24.1	64.7	0.0	56.7	43.3	0.0	55.1	44.9
การลงทุนด้านเทคโนโลยี อุปกรณ์ และนวัตกรรม	16.9	23.9	59.2	15.7	69.7	14.6	25.3	21.2	53.5

# ทักษะในด้านต้นทุนการดำเนินงาน

รายการ	แย่ง	เท่าเดิม	ดีขึ้น
ไตรมาสที่ 1 ปี 2564 เทียบกับไตรมาสที่ 1 ปี 63	45.6	21.1	33.3
ไตรมาสที่ 1 ปี 2564 เทียบกับไตรมาสที่ 4 ปี 63	29.1	46.4	24.5
ไตรมาสที่ 2 ปี 2564 เทียบกับไตรมาสที่ 1 ปี 64	30.9	44.0	25.1



Salary



Fees



Rent



Stationary



Maintenance



# ทักษะต่อสินค้าคงเหลือจากการขาย เทียบกับเป้าหมายที่วางไว้

รายการ	ต่ำกว่า	ตามเป้า	สูงกว่า
ไตรมาสที่ 1 ปี 2564 เทียบกับไตรมาสที่ 1 ปี 63	40.0	29.5	30.5
ไตรมาสที่ 1 ปี 2564 เทียบกับไตรมาสที่ 4 ปี 63	48.3	19.8	31.9
ไตรมาสที่ 2 ปี 2564 เทียบกับไตรมาสที่ 1 ปี 64	30.1	22.3	47.6





# เฉพาะกลุ่มธุรกิจที่มีการขายออนไลน์ ทิศนะในด้านรายรับจากการขายออนไลน์

รายการ	ลดลง	เท่าเดิม	เพิ่มขึ้น
ไตรมาสที่ 1 ปี 2564 เทียบกับไตรมาสที่ 1 ปี 63	10.9	6.8	82.3
ไตรมาสที่ 1 ปี 2564 เทียบกับไตรมาสที่ 4 ปี 63	4.9	8.9	86.2
ไตรมาสที่ 2 ปี 2564 เทียบกับไตรมาสที่ 1 ปี 64	0.0	3.3	96.7



**online**

# ทักษะเกี่ยวกับธุรกิจ

รายการ	ไตรมาสที่ 1 ปี 2564 เทียบกับไตรมาสที่ 1 ปี 63			ไตรมาสที่ 1 ปี 2564 เทียบกับไตรมาสที่ 4 ปี 63			ไตรมาสที่ 2 ปี 2564 เทียบกับไตรมาสที่ 1 ปี 64		
	แย่ง	เปลี่ยนแปลง	ดีขึ้น	แย่ง	เปลี่ยนแปลง	ดีขึ้น	แย่ง	เปลี่ยนแปลง	ดีขึ้น
ยอดการสั่งซื้อสินค้าของธุรกิจท่านเพื่อการขาย	47.6	34.8	17.6	39.4	31.7	28.9	19.9	45.0	35.1
สินค้าคงเหลือเพื่อรอการขาย	51.5	31.4	17.1	44.6	26.3	29.1	40.0	46.9	13.1
ยอดจองหรือยอดคำสั่งซื้อออนไลน์	9.1	19.1	71.8	26.1	8.0	65.9	10.0	12.1	77.9

# การตลาด MODERN TRADE

Modern Trade Sentiment  
Index : MTSI



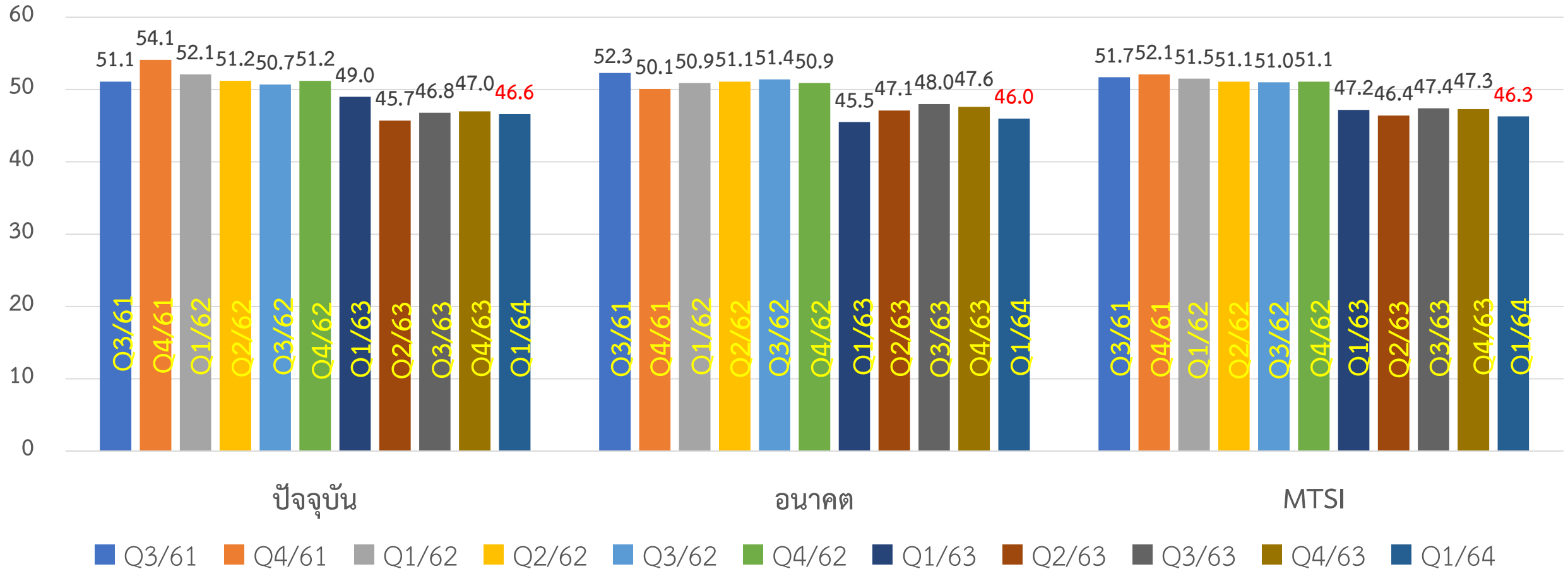
# องค์ประกอบ Modern Trade Sentiment Index : MTSI

รายการ	ไตรมาสที่ 1 ปี 2564 เทียบกับไตรมาสที่ 1 ปี 63			ไตรมาสที่ 1 ปี 2564 เทียบกับไตรมาสที่ 4 ปี 63			ไตรมาสที่ 2 ปี 2564 เทียบกับไตรมาสที่ 1 ปี 64		
	แยกลง/ ลดลง	เปลี่ยน แปลง	ดีขึ้น/ เพิ่มขึ้น	แยกลง/ ลดลง	เปลี่ยน แปลง	ดีขึ้น/ เพิ่มขึ้น	แยกลง/ ลดลง	เปลี่ยน แปลง	ดีขึ้น/ เพิ่มขึ้น
รายรับจากการขายหรือให้บริการ	29.9	50.0	20.1	29.3	50.2	20.5	30.5	46.4	23.1
กำไรจากการขายหรือให้บริการ	30.8	47.2	22.0	32.5	42.6	24.9	33.8	43.8	22.4
จำนวนลูกค้าที่มาใช้บริการ	46.3	35.8	17.9	37.1	38.1	24.8	36.6	39.0	24.4
ราคาขายสินค้าโดยรวมเฉลี่ย	33.9	44.7	21.4	26.8	46.3	26.8	26.4	48.5	25.1
การจ้างงาน (จำนวนคน)	27.5	49.8	22.7	17.9	71.2	10.9	18.9	69.8	11.3
ต้นทุนการดำเนินงาน	45.6	21.1	33.3	29.1	46.4	24.5	30.9	44.0	25.1

## ดัชนี Modern Trade Sentiment Index : MTSI

	ปัจจุบัน	อนาคต
รายรับจากการขายหรือให้บริการ	45.6	45.3
กำไรจากการขายหรือให้บริการ	46.2	44.3
จำนวนลูกค้าที่มาใช้บริการ	43.9	43.9
ราคาขายสินค้าโดยรวมเฉลี่ย	50.0	49.4
การจ้างงาน (จำนวนคน)	46.5	46.2
ต้นทุนการดำเนินงาน	47.7	47.1
ดัชนี	46.6	46.0
ดัชนี Modern Trade confidence Index	46.3	

# Modern Trade Sentiment Index : MTSI



# Modern Trade Sentiment Index : MTSI แยกภูมิภาค

	ไตรมาสที่ 1 ปี 2563			ไตรมาสที่ 2 ปี 2563			ไตรมาสที่ 3 ปี 2563			ไตรมาสที่ 4 ปี 2563			ไตรมาสที่ 1 ปี 2564		
	ปัจจุบัน	อนาคต	MTSI	ปัจจุบัน	อนาคต	MTSI	ปัจจุบัน	อนาคต	MTSI	ปัจจุบัน	อนาคต	MTSI	ปัจจุบัน	อนาคต	MTSI
กรุงเทพและปริมณฑล	49.5	46.8	48.2	45.4	47.4	46.4	46.9	48.3	47.6	47.3	47.8	47.6	46.7	45.5	46.1
ภาคกลาง	49.1	45.9	47.5	47.1	48.5	47.8	47.9	49.1	48.5	48.8	48.6	48.7	48.6	47.3	48.0
ภาคตะวันออก	48.9	47.9	48.4	46.5	48.0	47.3	47.3	48.7	48.0	47.9	48.0	48.0	47.7	47.1	47.4
ภาคตะวันตก	47.9	45.5	46.7	46.8	47.4	47.1	48.0	47.8	47.9	48.1	47.5	47.8	47.8	46.3	47.1
ภาคตะวันออกเฉียงเหนือ	46.9	45.2	46.1	45.1	46.5	45.8	46.2	46.9	46.6	46.6	46.8	46.7	46.3	45.2	45.8
ภาคเหนือ	47.4	46.2	46.8	44.7	47.0	45.9	45.6	47.7	46.7	45.7	47.4	46.6	45.1	45.7	45.4
ภาคใต้	46.5	45.1	45.8	43.7	46.0	44.9	44.6	46.7	45.7	44.7	46.5	45.6	44.1	44.9	44.5

# ปัจจุบันธุรกิจของท่านประสบปัญหาในด้านใด



ผลกระทบจากการแพร่ระบาดของไวรัส COVID-19 อาทิ จำนวนลูกค้าทั้งในประเทศ (รายย่อยและผู้ประกอบการร้านอาหารและโรงแรม) และนักท่องเที่ยวต่างชาติลดลง กำลังซื้อและความถี่ในการซื้อลดลง ต้นทุนในการดำเนินงานสูงขึ้นจากการดูแลความปลอดภัยของลูกค้าและพนักงานผู้ประกอบการ HoReCa ยังไม่ฟื้นตัว อันเนื่องมาจากการท่องเที่ยวที่ยังคงถดถอยจากวิกฤตโควิด-19



ปัญหาจากการบริหารจัดการธุรกิจ ทั้งด้านการวางแผนการสั่งซื้อสินค้า ด้านการจัดสรรบุคลากร การบริหารกระแสเงินสด การขยายสาขาและการลงทุน



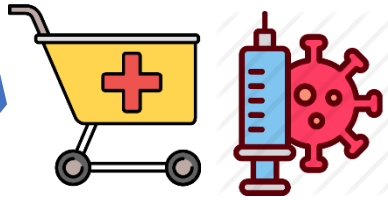
# ข้อเสนอแนะที่ท่านต้องการให้รัฐบาลเร่งแก้ไขปัญหา

01



1.เร่งการฉีดวัคซีนป้องกันโควิด-19 ให้ครอบคลุมประชากรมากขึ้น

02



2.เปิดเสรีให้เอกชนนำเข้าวัคซีน เพื่อเป็นทางเลือกในการกระจายวัคซีน

03



3.ออกมาตรการสนับสนุนธุรกิจร้านอาหารรายย่อย และธุรกิจอื่นๆ ที่ได้รับผลกระทบจากการท่องเที่ยวที่ลดลง

04



4.ออกมาตรการกระตุ้นการท่องเที่ยวและการจับจ่ายภายในประเทศ



# ข้อเสนอแนะด้านนโยบายหรือมาตรการที่ต้องการให้รัฐบาลดำเนินการ เพื่อให้เกิดประโยชน์ต่อภาคธุรกิจ Modern Trade โดยรวม

01



Consumption

สนับสนุนให้ธุรกิจค้าปลีกได้มีส่วนร่วมในโครงการของรัฐบาล

02



การออกมาตรการการกระตุ้นเศรษฐกิจ ทั้งรายใหญ่ และรายย่อย ซึ่งจะส่งผลทำให้ภาครัฐมีรายได้ จากการจัดเก็บภาษีมูลค่าเพิ่มมากขึ้น ด้วย